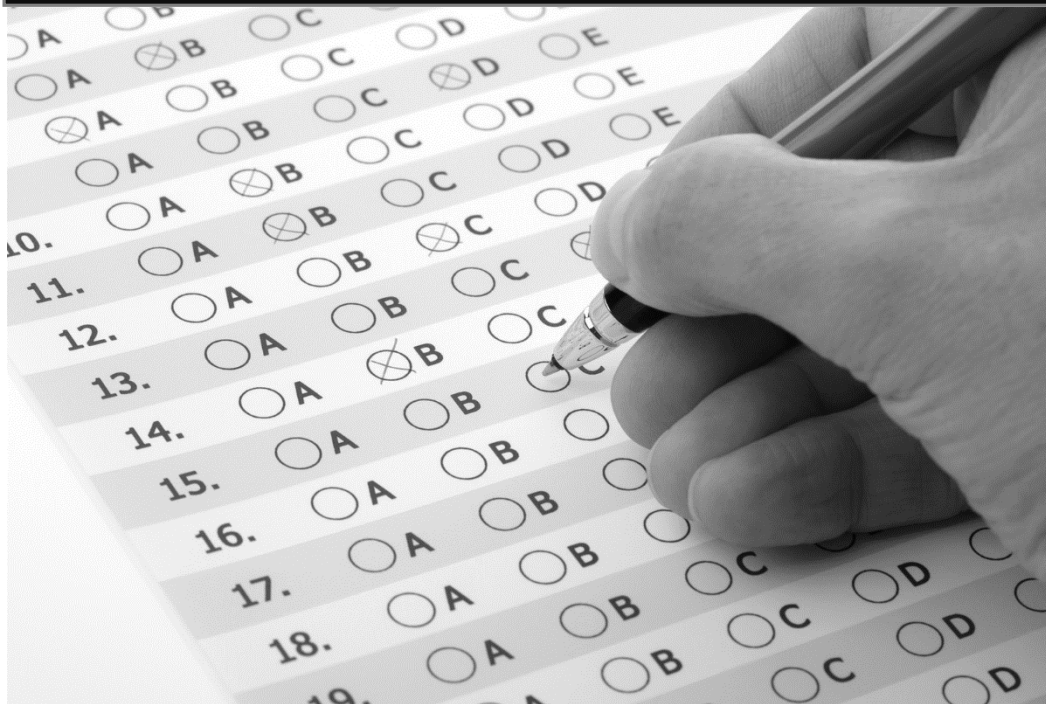




ESTADO DO PIAUÍ
PREFEITURA MUNICIPAL DE CANAVIEIRA
CONCURSO PÚBLICO PARA PROVIMENTO DE CARGOS



CARGO:

PROFESSOR DE GEOGRAFIA

TURNO: MANHÃ



CADERNO DE PROVA OBJETIVA

LEIA COM ATENÇÃO AS INSTRUÇÕES ABAIXO:

1. Examine se a prova está completa, se há falhas ou imperfeições gráficas que causem dúvidas. Qualquer reclamação somente será aceita até os **15 minutos** iniciais.
2. A prova consistirá de **40 questões** com **quatro** alternativas (**A, B, C, D**) das quais apenas uma é verdadeira. Leia atentamente cada questão e escolha a alternativa, marcando sua resposta no cartão resposta, cobrindo levemente todo o espaço correspondente à letra a ser assinalada.
3. Durante a prova, é vedado o intercâmbio e o empréstimo de qualquer material entre os candidatos.
4. Não poderão ser utilizados, durante a prova, recursos como: régua, dicionário, boné, calculadora, relógio digital, bem como outro material que possa indicar tentativa de fraude.
5. Esta prova terá duração de **3 horas**, com **início às 9h e término às 12h**.

NOME DO CANDIDATO:



MAIS INFORMAÇÕES:

Internet:

www.institutomachadodeassis.com.br

Telefone: (86) 3303-3146

INSTITUTO MACHADO DE ASSIS - IMA

CONCURSO PÚBLICO PREFEITURA MUNICIPAL CANAVIEIRA

RASCUNHO

01	02	03	04	05	06	07	08	09	10	11	12	13	14	15	16	17	18	19	20	
21	22	23	24	25	26	27	28	29	30	31	32	33	34	35	36	37	38	39	40	

FOLHA DE ANOTAÇÃO DO GABARITO - ATENÇÃO: Esta parte somente deverá ser destacada pelo fiscal da sala, após o término da prova



LÍNGUA PORTUGUESA

QUESTÕES DE 1 A 15

INSTRUÇÃO:

Para responder a essas questões, assinale APENAS UMA ÚNICA alternativa correta e marque o número correspondente na Folha de Respostas.

LONGEVIDADE IRRESPONSÁVEL

1 Em 1900, a expectativa de vida ao nascer de um brasileiro era de míseros 33,7 anos.

2 Nossa espécie desceu das árvores nas savanas da África há pelo menos 5 milhões de anos. Passamos quase toda a história abrigados em cavernas, atormentados pela fome, pelas doenças infecciosas e por predadores humanos e não humanos. A mortalidade infantil era estratosférica; poucos chegavam aos 20 anos em condições razoáveis de saúde.

3 Milhões de anos de privações moldaram muitas de nossas características atuais.

4 A mais importante delas foi a maturidade sexual precoce. Vivíamos tão pouco que levavam vantagem na competição as meninas que menstruavam antes e os meninos que produziam espermatozoides mais cedo. Quanto mais depressa concebiam filhos, maior a probabilidade de transmitir seus genes às gerações futuras.

5 A precocidade da fase reprodutiva impôs limites mais modestos à duração da vida. Em todos os animais, quanto mais tarde acontece o amadurecimento sexual, maior é a longevidade.

6 Nas drosófilas - a mosquinha que ronda as bananas maduras -, quando selecionamos para reprodução apenas as fêmeas e os machos mais velhos, em três ou quatro gerações a vida média da população duplica. Se nossos antepassados tivessem começado a ter filhos só depois dos 50 anos, agora passaríamos dos 120 com facilidade.

7 O acompanhamento de cortes de centenários confirma essa suposição: mulheres que engravidam pela primeira vez depois dos 40 anos têm quatro vezes mais chance de chegar dos 90 anos.

8 A segunda característica moldada nas cavernas foi nosso padrão alimentar. A arquitetura das redes de neurônios que controlam os mecanismos de fome e saciedade no cérebro humano foi engendrada em época de penúria. Em jejum há três dias, o homem daquele tempo trocaria a carne assada do porco do mato que acabou de caçar por um prato de salada?

9 A terceira, foi a necessidade de poupar energia. Em temporada de vacas magras, absurdo desperdiçá-la em esforços físicos desnecessários.

10 Somos descendentes de mulheres e homens que lutavam para conseguir alimentos altamente calóricos, porque deles dependia a sobrevivência da família. Como o acesso a eles era ocasional, nessas oportunidades comiam até não poder mais. Bem alimentados, evitavam movimentar-se para não malbaratar energia.

11 Durante milhões de anos, nosso cérebro privilegiou os mecanismos responsáveis pelo impulso da fome e pela economia de gasto energético, em prejuízo daqueles que estimulam a saciedade e a disposição para a atividade física.

12 De repente, veio o século 20, com o saneamento básico, as noções de higiene pessoal, as tecnologias de produção e conservação de alimentos, as vacinas e os antibióticos. Em apenas cem anos, a expectativa de vida no Brasil atingiu os 70 anos; mais do que o dobro em relação à de 1900, feito que nunca mais será repetido.

13 A continuarmos nesse passo, em 2030 atingiremos a expectativa de 78 anos. A faixa etária que mais cresce é a que está com mais de 60 anos. Sabendo que atualmente 75% dessa população sofre de enfermidades crônicas, a saúde pública estará preparada para enfrentar esse desafio?

14 Pelo andar da carruagem, é quase certo que não. Mas não é esse o tema que pretendo tratar neste sábado, leitor: quero chamar a atenção para a nossa irresponsabilidade ao lidar com o corpo.

15 Aos 40 anos, você pesa dez quilos mais do que aos 20. Aos 60, já acumulou mais uma arroba de gordura, não resiste aos doces nem aos salgadinhos, fuma, bebe um engradado de cerveja de cada vez, é viciado em refrigerante, só sai da mesa quando está prestes a explodir e ainda se dá ao luxo de passar o dia no conforto.

16 Quando se trata do corpo, você se comporta como criança mimada: faz questão absoluta de viver muito, enquanto age como se ele fosse um escravo forçado a suportar desaforos diários e a aturar todos os seus caprichos, calado, sem receber nada em troca.

17 Aí, quando vêm a hipertensão, o diabetes, a artrite, o derrame cerebral ou o ataque cardíaco, maldiz a própria sorte, atribui a culpa à vontade de Deus e reclama do sistema de saúde que não fez por você tudo o que deveria.

18 Desculpe a curiosidade: e você, pobre injustiçado, não tem responsabilidade nenhuma?

Dráuzio Varella

Extraído de: <http://www1.folha.uol.com.br/fsp/ilustrada/40970-longevidade-irresponsavel.shtml>



QUESTÃO 01

De acordo com o texto podemos afirmar que:

- A) A iniciação muito cedo da fase reprodutiva humana impôs limites mais simples à duração da vida.
- B) Nossos sistemas biológicos e psíquicos desde os primórdios foram adaptados para conviver com a fartura de alimentos e o acúmulo de energia.
- C) O acesso aos alimentos calóricos apesar de constantes não compensavam, de forma adequada, a necessidade energética.
- D) A necessidade de movimento impôs ao homem moderno a condição de acumular melhor as energias adquiridas através dos alimentos.

QUESTÃO 02

Sobre a seguinte passagem: *“Mas não é esse o tema que pretendo tratar neste sábado, leitor...”* (14º parágrafo).

O tema ao qual se refere o autor nessa passagem do texto é:

- A) O chamamento da atenção para a nossa irresponsabilidade ao lidar com o nosso corpo.
- B) A evolução das estruturas biológicas no ordenamento da capacidade de adaptabilidade do homem diminuiu a longevidade.
- C) O desenvolvimento da capacidade de acumular energia para garantir a sobrevivência da espécie.
- D) A incapacidade da saúde pública para enfrentar o desafio de lidar com um maior número de pessoas com enfermidades crônicas.

QUESTÃO 03

“Somos descendentes de mulheres e homens que lutavam para conseguir alimentos altamente calóricos...” (10º parágrafo). A classificação da oração destacada é:

- A) Subordinada adverbial concessiva.
- B) Subordinada adjetiva restritiva.
- C) Subordinada substantiva subjetiva.
- D) Subordinada substantiva objetiva indireta.

QUESTÃO 04

A colocação do pronome de acordo com o padrão formal da língua foi feito de forma **incorreta** em:

- A) Aqui se trabalha de forma preventiva em relação ao consumo de entorpecentes.
- B) Alguém esqueceu-se de dizer que as substâncias psicoativas são consumidas há muitos tempos.
- C) Obrigaram-lhe a consumir drogas legais como o álcool e o tabaco.
- D) Tenho-me dedicado ao combate às drogas ilícitas.

QUESTÃO 05

A opção que apresenta a classificação incorreta do termo destacado é:

- A) *O consumo de drogas é crescente **no Brasil**.* (adjunto adverbial de lugar)
- B) *Uma droga ténue vicia **a ambos**: jovens e adultos.* (objeto direto preposicionado)
- C) *Cada um fazia alusão **a fatos diferentes** sobre o uso de drogas.* (objeto indireto)
- D) *A luta **do ser humano contra as drogas** é milenar.* (adjunto adnominal/complemento nominal)

QUESTÃO 06

*“(...) atribui a culpa **à** vontade de Deus...”* (17º parágrafo). A crase foi utilizada corretamente na passagem supracitada da mesma forma que em:

- A) O nosso corpo não é um escravo forçado à suportar desaforos diários e à aturar todos os nossos caprichos.
- B) O homem daquele tempo trocaria à carne assada do porco do mato que acabou de caçar por um prato de salada.
- C) A evolução conduziu o homem às piores condições possíveis.
- D) O homem sofre hoje tudo que a evolução lhe impingiu, ele começou à chorar desde o dia em que desceu da árvores das savanas africanas.

QUESTÃO 07

A palavra destacada na passagem *“Nas **drosófilas** - a mosquinha que ronda as bananas maduras...”* (6º parágrafo), foi acentuada pelo mesmo motivo que a da opção:

- A) Saúde.
- B) Crônica.
- C) Dá.
- D) Estará.

QUESTÃO 08

*“Quando **se** trata do corpo, você **se** comporta como criança mimada...”* (16º parágrafo). A respeito dos termos destacados é CORRETO afirmar que:

- A) Desempenham diferentes funções sintáticas e pertencem a classes gramaticais diferentes.
- B) Desempenham funções sintáticas iguais mas pertencem à classe dos verbos e pronomes.
- C) Desempenham a mesma função sintática e pertencem à classe dos pronomes.
- D) Desempenham funções sintáticas diferentes, mas pertencem à mesma classe de palavras.



QUESTÃO 09

Qual a função sintática do termo grifado na oração abaixo?

“Certamente, um consumo racional é necessário **a todos**”

- A) Adjunto adverbial.
- B) Complemento nominal.
- C) Núcleo do predicado.
- D) Predicativo do sujeito.

QUESTÃO 10

A única opção em que o uso da palavra **meia**, está correto é:

- A) A porta do quarto estava meia aberta.
- B) Era meio-dia e meia quando o almoço foi posto à mesa.
- C) Cláudia está meia aborrecida com as medidas tomadas.
- D) Tomei apenas meia copo de suco no almoço.

QUESTÃO 11

A opção que contém o incorreto valor semântico da preposição destacada é:

- A) A criança estava tremula **de** frio. (causa)
- B) As rosas vêm **da** Itália. (origem)
- C) Ela ganhou um colar **de** ouro. (matéria)
- D) Este carro é **de** meu pai. (conformidade)

QUESTÃO 12

Sobre a passagem: “(...) os mecanismos de fome e saciedade no cérebro humano **foi engendrada** em época de penúria.” (8º parágrafo), de acordo com o contexto é CORRETO afirmar que:

- A) A concordância verbal estaria perfeitamente correta se a grafia fosse: “foram engendradas” no lugar de “foi engendrada.”
- B) A concordância verbal resultará incorreta se continuar da mesma forma em que está.
- C) Não há a necessidade de nenhuma correção em relação ao aspecto da concordância verbal da forma destacada.
- D) A concordância verbal apesar de não estar de acordo com a norma padrão não constitui uma violação grave.

QUESTÃO 13

No trecho “A **precocidade** da fase reprodutiva...” (5º parágrafo), o processo de formação do vocábulo destacado foi corretamente citado na opção:

- A) Derivação sufixal.
- B) Composição por aglutinação.
- C) Derivação imprópria.
- D) Derivação parassintética.

QUESTÃO 14

De acordo com o texto se nossos antepassados tivessem começado a ter filhos só depois dos 50 anos, o principal efeito seria:

- A) Nossos genes não se espalhariam pelo planeta e a recombinação gênica nos extinguiria.
- B) Rapidamente a extinção da raça humana ocorreria com menos de cinco séculos.
- C) Nossa longevidade aumentaria muito facilmente hoje.
- D) A duração da vida na terra diminuiria numa progressão geométrica.

QUESTÃO 15

Os milhões de anos de privações pelos quais nossa espécie passou, de acordo com o detalhamento feito no texto, implicaram diretamente:

- A) Na moldura de muitas de nossas características atuais.
- B) Na prerrogativa do aumento da longevidade humana.
- C) Na mutação genética fator essencial para o desenvolvimento da espécie.
- D) Na resistência ao acúmulo de energias gastas de forma desnecessária por nós.



INFORMÁTICA

QUESTÕES DE 16 A 20

QUESTÃO 16

Ícone que refere-se a FAVORITOS do Internet Explorer:

- A) Estrela.
- B) Carta.
- C) Casa.
- D) Asterisco

QUESTÃO 17

No Microsoft Excel 2007, para elaborar uma tabela dinâmica por meio do comando "Tabela Dinâmica", deve ser acessado, em primeiro lugar a guia:

- A) Início
- B) Inserir
- C) Dados
- D) Ferramentas

QUESTÃO 18

No Internet Explorer, é possível armazenar os sites visitados com frequência como "favoritos". Para definir uma página como Favoritos no Internet Explorer 8, deve-se:

- A) Clicar em Ferramentas -> Arquivo -> Favoritos -> Adicionar.
- B) Abrir o site desejado, clique na guia "Favoritos", opção "Adicionar a Favorito".
- C) Clique em "Página", em seguida "Salvar como Favoritos".
- D) No site desejado, clicar com o botão direito do mouse em Abrir Favoritos e em seguida "Adicionar".


QUESTÃO 19

Atualmente Segurança Virtual é um dos temas mais abordados, visto que praticamente tudo do mundo atual está armazenado em nossos computadores: transações bancárias, dados pessoais, arquivos confidenciais, entre outros. Uma das preocupações da Segurança Virtual, portanto, é o famoso vírus. Um Vírus:

- A) É um sistema operacional.
- B) É um programa de computador com o objetivo de destruir ou coletar dados.
- C) É um programa capaz de se propagar automaticamente pelas redes.
- D) É um rama que dispõe de mecanismos de comunicação com o invasor que permitem que ele seja controlado remotamente.

QUESTÃO 20



No Power Point 2007, o botão  ao ser pressionado possibilita:

- A) Insere uma imagem de um arquivo.
- B) Insere formas prontas como triângulos, retângulos, círculos etc.
- C) Insere Clip-art no documento, incluindo desenhos, filmes e sons.
- D) Inclui o elemento gráfico SmartArt para comunicação de informações visualmente.



CONHECIMENTOS ESPECÍFICOS

QUESTÕES DE 21 A 40

QUESTÃO 21

São características do fenômeno da globalização.

- I. Gigantescos e variados investimentos e trocas comerciais, centralizando o fabuloso mercado financeiro (de títulos, ações, fundos, câmbios etc.) e de moedas, tanto as legais, operadas 24 horas nos bancos e nos caixas eletrônicos, como as ilegais, na “lavagem” operada em paraísos fiscais, cuja origem vem da venda de drogas, armas e de corrupção de empresas e governos.
 - II. Múltiplas transferências de grandes sistemas de maquinaria e instalações industriais, obras públicas, de empresas (multinacionais) de um país para outro ou de uma empresa para outra.
 - III. Alta velocidade nos meios eletrônicos instantâneos, iniciada com a telemática digital em suas mais variadas aplicações.
 - IV. Correntes de pessoas, como migrantes, turistas, refugiados e exilados, fluxos de empresários, técnicos e cientistas, profissionais de serviços diplomáticos e internacionais, artistas e profissionais de serviços culturais e trabalhadores de toda gama, que se instalam ou “atravessam” o planeta.
- É correto o que se afirma em:

- A) I
- B) I, II, III e IV
- C) II e III
- D) IV

QUESTÃO 22

Sobre os aspectos gerais relacionados à Cartografia, assinale a única alternativa **FALSA**.

- A) A cartografia, através de mapas, cartas ou plantas, descreve as características de determinada região da superfície terrestre, ou seja, é uma representação complexa da superfície em um plano, possibilitando a escolha dos melhores locais.
- B) Hodiernamente, a sociedade possui vastos recursos, como fotografias aéreas (aerofotogrametria) e satélites para promover a localização dos pontos e conseqüentemente a orientação no espaço geográfico.
- C) Na produção dos mapas, as coordenadas geográficas são de extrema importância na determinação do posicionamento correto sobre a superfície terrestre.
- D) A cartografia permite levantamentos de quaisquer aspectos (econômicos, sociais, ambientais, de saúde, etc.), através de representações planas e espaciais, que retratam suas dimensões territoriais e a característica ou conjunto delas escolhidas para representação.

QUESTÃO 23

Sobre a influência da altitude nas temperaturas da Terra, assinale a única alternativa verdadeira.

- A) O fato da temperatura em lugares com maior altitude ser maior que a calculada através da taxa de variação vertical resulta da absorção e reirradiação da energia solar pela superfície do solo.
- B) Como a densidade do ar também diminui com a altitude, o ar absorve e reflete uma porção menor de radiação solar incidente. Conseqüentemente, com o aumento da altitude a intensidade da insolação também cresce, resultando num rápido e intenso aquecimento durante o dia. À noite, o resfriamento é também mais rápido.
- C) Além de influir sobre a temperatura média, a altitude também influi sobre a amplitude do ciclo diurno.
- D) As alternativas “A”, “B” e “C” estão corretas.

QUESTÃO 24

São vários os fatores que favoreceram o acelerado crescimento da produção agropecuária no Brasil, dentre os quais podem ser citados:

- I. Irregularidades da superfície favoráveis à ocupação rural e a boa fertilidade em grande parte do território.
- II. A configuração climática foi determinante para a consolidação de culturas tropicais e criação de animais, uma vez que as temperaturas são altas durante todo o ano em grande parte do território.
- III. Grande população com perspectivas de mercado interno, generosa oferta de áreas propícias ao desenvolvimento de tais atividades e o processo de modernização e mecanização da produção rural.

A quantidade de itens **ERRADOS** é:

- A) 1
- B) 0
- C) 3
- D) 2

QUESTÃO 25

Como base para orientação em qualquer mapa, é necessário conhecer os pontos cardeais e os pontos colaterais e os pontos subcolaterais. São pontos colaterais, **EXCETO**:

- A) Su-Sudoeste.
- B) Sudeste.
- C) Nordeste ou Northeast.
- D) Noroeste ou Northwest.



QUESTÃO 26

Acerca das espécies de movimentos da Terra, indique a única alternativa **INCORRETA**.

- A) O movimento de translação determina as estações do ano e a ocorrência de solstícios e equinócios, entretanto esses fenômenos dependem também da inclinação apresentada pelo eixo da Terra.
- B) O planeta Terra possui diversos movimentos, entretanto dois deles são de extrema importância para sobrevivência na Terra, pois determinam a duração de dias e noites, o aumento e a diminuição da temperatura no planeta, dentre outros aspectos de extrema importância para nossas vidas. Esses movimentos recebem o nome de Rotação e de Translação.
- C) Os movimentos de Translação ocorrem no próprio eixo da Terra.
- D) O movimento de rotação determina os dias e as noites, além de influenciar nos movimentos de circulação atmosférica, na dinâmica das correntes marinhas, etc. Sem esse movimento de Rotação, a Terra possuiria um lado aquecido pelo Sol, a todo o momento (quente) e outro que não seria aquecido e conseqüentemente frio a toda hora, dificultando bastante qualquer possibilidade de vida em ambos os lados.

QUESTÃO 27

Um dos ecossistemas mais ricos do Brasil, o Pantanal, estende-se pelos territórios do Mato-Grosso (região sul), Mato-Grosso do Sul (noroeste), Paraguai (norte) e Bolívia (leste). A respeito desse bioma brasileiro, assinale a alternativa **FALSA**.

- A) O ecossistema do Pantanal é muito diversificado, abrigando uma grande quantidade de animais, que vivem em perfeito equilíbrio ecológico.
- B) Em função de sua importância e diversidade ecológica, o Pantanal é considerado pela UNESCO como um Patrimônio Natural Mundial e Reserva da Biosfera.
- C) O clima do Pantanal é seco (baixo índice pluviométrico), quente no verão e seco e frio na época do inverno.
- D) As principais árvores do Pantanal são: aroeira, ipê, figueira, palmeira e angico.

QUESTÃO 28

Observe os itens a seguir relacionados ao sistema de coordenadas geográficas.

- I. Os locais situados num mesmo paralelo apresentam a mesma latitude, por exemplo, todos os pontos situados na Linha do Equador, apresentam latitude zero, ou seja, estão a zero grau de altitude.
 - II. Uma coordenada geográfica é definida a partir da interseção de um meridiano e de um paralelo no ponto que se deseja identificar.
 - III. A distância de qualquer ponto da superfície terrestre em relação à linha do Equador corresponde a uma determinada latitude, dada em graus, sendo a latitude do Equador chamada de latitude zero, por encontrar-se a "zero grau" (0°).
 - IV. Os paralelos são linhas imaginárias que circulam o globo terrestre no sentido norte-sul, e que cruzam perpendicularmente com os meridianos.
- É correto o que se afirma em:

- A) I, II, III e IV
- B) II e III
- C) I, II e IV
- D) I, III e IV

QUESTÃO 29

O aquecimento da superfície da Terra controla o aquecimento do ar sobrejacente. Portanto, para entender variações nas temperaturas do ar, deve-se examinar as propriedades das várias superfícies, que refletem e absorvem energia solar em quantidades diferentes. Há vários fatores que contribuem para o aquecimento diferencial da terra e da água, como:

1. Como a superfície da terra é opaca, o calor é absorvido somente na superfície. A água, sendo mais transparente, permite que a radiação solar penetre à profundidade de vários metros.
2. A evaporação (que é um processo de resfriamento) é bem menor sobre a água que sobre a superfície da terra.
3. Uma importante razão para que as temperaturas da superfície da água aumentem e diminuam mais vagarosamente que as da superfície da terra é o fato que a água é altamente móvel. Quando é aquecida, a turbulência distribui o calor através de uma massa bem maior. A variação diurna de temperatura na água alcança profundidade de 6 metros ou mais e a variação anual pode atingir de 200 a 600 metros.

A soma dos itens corretos é:

- A) 5
- B) 6
- C) 4
- D) 3



QUESTÃO 30

As regras ambientais tangenciam diversos aspectos, como:

- I. Crescimento econômico.
- II. Desenvolvimento social.
- III. Tecnologia.
- IV. Comércio.

É verdadeiro o que se afirma em:

- A) I, III e IV
- B) II
- C) I, II, III e IV
- D) I

QUESTÃO 31

Sobre a importância da agropecuária brasileira, indique a assertiva correta.

- A) A produção no espaço rural é composta basicamente pela agropecuária, expressão usada para designar de forma agrupada a pecuária e a agricultura.
- B) A produção agropecuária é uma atividade desenvolvida no espaço rural, em áreas que se encontram ocupadas pelo setor secundário da economia, no qual se destacam a agricultura, a pecuária e as atividades extrativistas.
- C) A produção agropecuária tem como objetivo destinar seus produtos, tais como grãos, frutas, verduras e também carne, leite, ovos, entre outros, para abastecer estritamente o mercado interno e especialmente o mercado externo.
- D) NDA.

QUESTÃO 32

Observe os itens a seguir relacionados ao Sistema de Fusos Horários.

- I. Os fusos apresentam suas respectivas horas definidas e baseadas no meridiano de Greenwich (0°) ou também chamado, GMT (Greenwich Mean Time), este meridiano de Greenwich corresponde ao meio do fuso inicial.
- II. Conforme a Conferência Internacional do Meridiano, realizada em Washington, em 1884, os fusos apresentam horas adiantadas nas regiões a oeste do fuso de Greenwich, enquanto as regiões a leste apresentam seus fusos atrasados em relação ao de Greenwich.
- III. O Sistema de Fusos Horários respeita a seguinte sistemática: levando em consideração que o planeta Terra leva 24 horas para dar uma volta completa (de 360°) no seu próprio eixo no Movimento de Rotação, podemos concluir que dividindo os 360° pelas 24 horas, teremos que a cada 15° da esfera há uma variação de uma hora, é justamente este espaço dentro dos 15° graus que chamamos de fuso horário.

IV. O meridiano oposto ao de Greenwich, ou seja, seu antemeridiano corresponde ao meio de um fuso horário, assim como o fuso inicial de Greenwich. Esse meridiano, que é o antemeridiano de Greenwich é responsável pela mudança de data, ou seja, ao cruzarmos esse fuso, a data é alterada. Esse meridiano responsável pela mudança internacional de data, e recebe o nome de Linha Internacional de Data (LID), vale ressaltar que nem sempre a LID coincide com o antemeridiano de Greenwich, conforme percebemos na figura abaixo, isso ocorre por razões econômicas e políticas e devido a Conferência de 1884 que assim convencionou.

É correto o que se afirma em:

- A) I, III e IV
- B) I, II, III e IV
- C) II e IV
- D) I e III

QUESTÃO 33

Os Campos caracterizam-se pela presença de uma vegetação rasteira (gramíneas) e pequenos arbustos distantes uns dos outros. Podemos encontrar esta formação vegetal em várias regiões do Brasil (sul do Mato Grosso do Sul, nordeste do Paraná, sul de Minas Gerais e norte do Maranhão), porém é no sul do Rio Grande do Sul, região conhecida como Pampas Gaúchos, que encontramos em maior extensão. São características dos campos, **EXCETO**:

- A) Localiza-se exclusivamente no território brasileiro.
- B) Dependem de grande quantidade de chuvas.
- C) Vegetação formada por gramíneas e arbustos e árvores de pequeno porte.
- D) A região dos Campos, principalmente no Rio Grande do Sul, é muito utilizada para a pastagem de gado. A pecuária é uma das principais atividades econômicas nesta região.

QUESTÃO 34

“Destaca-se por sua navegabilidade, sendo bastante utilizada para o transporte de carga. Assim, torna-se importante para a integração dos países do Mercosul. Suas águas banham terras brasileiras, paraguaias e argentinas”.

O enunciado acima se refere a qual bacia hidrográfica?

- A) Bacia do Leste.
- B) Bacia do rio Paraná.
- C) Bacia do rio Paraguai.
- D) Bacia do rio Uruguai.



QUESTÃO 35

A respeito dos aspectos gerais relacionados a Paralelos e Meridianos, indique a alternativa **ERRADA**.

- A) Os meridianos são definidos por sua dimensão de longitude, que é a distância, em graus, de um meridiano qualquer ao meridiano de Greenwich (0°), devendo ser indicada sua posição no hemisfério oriental (leste ou east) ou ocidental (oeste ou west).
- B) Além da Linha do Equador, quatro outros paralelos recebem nomes: o Trópico de Câncer e o Círculo Polar Antártico, no hemisfério Norte, e o Tropic de Capricórnio e o Círculo Polar Ártico, no hemisfério Sul.
- C) Os paralelos indicam a latitude, que corresponde a distancia, em graus, de um paralelo qualquer à Linha do Equador. Esses valores variam de 0° (na linha do Equador) a 90° (nos polos) e devem ser indicados quanto ao seu hemisfério, por exemplo, se um determinado ponto encontra-se a 30° de latitude, torna-se necessário indicar-se em qual hemisfério ele se encontra: Norte ou Sul, portanto 30° S (indica 30° no Hemisfério Sul).
- D) O Meridiano de Greenwich e seu antemeridiano dividem a esfera terrestre em dois hemisférios: leste (ou East) ou oriental e oeste (ou West) ou ocidental. A distância de qualquer ponto da superfície terrestre em relação ao meridiano de Greenwich recebe o nome de longitude, que é dada em graus. Vale ressaltar que a longitude de Greenwich é de zero grau. Existem 360 meridianos, 180 a leste e 180 a oeste de Greenwich.

QUESTÃO 36

A temperatura do ar é variável, no tempo e no espaço. Pode ser regulada por vários fatores, dentre os quais pode ser citado:

- I. Aquecimento diferencial da terra e da água.
- II. Radiação.
- III. Altitude.
- IV. Correntes oceânicas.

A quantidade de assertivas corretas é:

- A) 1
- B) 2
- C) 3
- D) 4

QUESTÃO 37

O Horizonte B Latossólico é um horizonte mineral subsuperficial, cujos constituintes evidenciam avançado estágio de intemperização, explícita pela alteração quase completa dos minerais primários menos resistentes ao intemperismo e/ou de minerais de argila 2:1, seguida de intensa dessilicificação, lixiviação de bases e concentração residual de sesquióxidos, argila do tipo 1:1 e minerais primários resistentes ao intemperismo. Em geral, é constituído por quantidades variáveis de óxidos de ferro e de alumínio, minerais de argila 1:1, quartzo e outros minerais mais resistentes ao intemperismo, podendo haver a predominância de quaisquer desses materiais. A respeito disso, assinale a opção **INCORRETA**.

- A) Apresenta baixo grau de floculação nos subhorizontes mais afastados da superfície e com menor teor de matéria orgânica, o que evidencia a pouca mobilidade das argilas e a alta resistência à dispersão. Muitos solos de textura média, principalmente aqueles com mais baixos teores de argila e os muito intemperizados com saldo de cargas positivas, podem não apresentar um alto grau de floculação.
- B) O horizonte B latossólico pode apresentar cerosidade pouca e fraca. Pode conter mais argila do que o horizonte sobrejacente, porém o incremento da fração argila com o aumento da profundidade é pequeno, de maneira que comparações feitas a intervalos de 30 cm ou menos entre os horizontes A e B, ou dentro da seção de controle para cálculo da relação textural, apresentam diferenças menores que aquelas necessárias para caracterizar um horizonte B textural.
- C) O limite superior do horizonte B latossólico, em alguns casos, é difícil de ser identificado no campo, por apresentar muito pouco contraste de transição com o horizonte que o precede, verificando-se nitidez de contraste quase que somente de cor e de estrutura entre a parte inferior do horizonte A e o horizonte B latossólico.
- D) Na constituição do horizonte B latossólico não deve restar mais do que 4% de minerais primários alteráveis (pouco resistentes ao intemperismo) ou 6% no caso de muscovita, determinados na fração areia e recalculados em relação à fração terra fina. A fração menor que 0,05mm (silte + argila) poderá apresentar pequenas quantidades de argilominerais interestratificados ou ilitas, mas não deve conter mais do que traços de argilominerais do grupo das esmectitas. Não deve ter mais de 5% do volume da massa do horizonte B latossólico que mostre estrutura da rocha original, como estratificações finas, ou saprólito, ou fragmentos de rochas pouco resistentes ao intemperismo.

**QUESTÃO 38**

Marque a alternativa que **NÃO** indica um atributo do fenômeno da globalização.

- A) A sociedade atual está construída em torno de fluxos: fluxos de capital, fluxos de informação, fluxos de tecnologia, fluxos de interação organizacional, fluxos de imagens, sons e símbolos. Os fluxos são somente um elemento da organização social, mas são a expressão dos processos que dominam nossa vida econômica, política e simbólica.
- B) A nova economia global e a sociedade informacional emergente apresentam uma nova forma espacial que se desenvolve em uma variedade de contextos sociais e geográficos: as megacidades que articulam a economia global, conectam as redes informatizadas e concentram o poder mundial.
- C) Regiões e redes constituem pólos interdependentes dentro do novo mosaico espacial de inovação global.
- D) A interação da nova tecnologia da informação e os processos atuais de mudança social teve um impacto substancial sobre as cidades e o espaço onde observamos que a vida cotidiana em ambiente eletrônico provocou um aumento espetacular do trabalho a distância nas áreas metropolitanas do EUA, do trabalho autônomo e alternativo, uma piora no transporte urbano, o crescimento do comércio on-line e utilização do computador na medicina.

QUESTÃO 39

A respeito dos Tratados Internacionais sobre Meio Ambiente, assinale a alternativa **ERRADA**.

- A) Os acordos internacionais de meio ambiente, em face da crescente complexidade e dependência técnica do tema, apresentam características formais peculiares.
- B) As normas de proteção ambiental têm sido consideradas como um complemento aos direitos do homem, em particular o direito à vida e à saúde humana.
- C) A Conferência de Estocolmo (1992), convocada pela Organização das Nações Unidas, figurou como o primeiro evento com enfoque predominantemente ambiental e estabeleceu um marco no alerta da sociedade global aos problemas enfrentados pelo meio ambiente e gerados pela atividade humana. Como resultado da Conferência, foi firmada a Convenção da Declaração sobre o Meio Ambiente Humano.
- D) A Organização das Nações Unidas (ONU) convocou, com vistas a reproduzir o sucesso da Conferência de Estocolmo, a Conferência do Rio de Janeiro, que veio a ser realizada em 1992. Precedeu-a, por solicitação da ONU à Comissão Mundial sobre Meio Ambiente e Desenvolvimento, a elaboração do relatório intitulado Nosso Futuro Comum ou, como ficou mais conhecido, relatório Brundtland (1987). O documento, revestido de uma visão positiva, apresentou o conceito de desenvolvimento sustentável e apontou a necessidade de moldar o crescimento sócio-econômico visado com a proteção ao meio ambiente. A Rio-92, como ficou conhecida a Conferência das Nações Unidas, envolveu Estados, terceiro setor e comunidades nas discussões sobre meio ambiente.

QUESTÃO 40

Marque a única alternativa **INCORRETA** acerca dos Vertissolos.

- A) A parte correspondente ao horizonte subsuperficial, que já sofreu transformação suficiente para não ser considerada como saprólito, quando de seqüência ACv, e o horizonte Biv possuem estrutura prismática composta de blocos ou estrutura em blocos angulares e subangulares ou cuneiformes e/ou paralelepípedicas. A textura é normalmente argilosa ou muito argilosa, embora possa ser média (com um mínimo de 300g de argila por kg de solo) nos horizontes superficiais; quanto à consistência, varia de muito duro a extremamente duro quando seco, sendo firme a extremamente firme quando úmido, e muito plástico e muito pegajoso quando molhado.
- B) Compreende solos constituídos por material mineral apresentando horizonte vértico e pequena variação textural ao longo do perfil, nunca suficiente para caracterizar um horizonte B textural. Apresentam pronunciadas mudanças de volume com o aumento do teor de água no solo, fendas profundas na época seca, e evidências de movimentação da massa do solo, sob a forma de superfícies de fricção (slickensides).
- C) Apresentam seqüência de horizonte A-Cv ou A-Biv-C. Ocorrem estritamente em solos rasos. Em termos de drenagem, variam de imperfeitamente a mal drenados, ocasionalmente moderadamente drenados. Quanto à cor, podem ser escuros, acinzentados, amarelados ou avermelhados. Fisicamente, quando úmidos, têm permeabilidade à água muito lenta. São solos de alta capacidade de troca de cátions, alta saturação por bases (>50%) com teores elevados de cálcio e magnésio, e alta relação Ki (>2,0). A reação de pH mais freqüente situa-se da faixa neutra para alcalina, podendo, menos frequentemente, ocorrer na faixa moderadamente ácida
- D) São solos desenvolvidos normalmente em ambientes de bacias sedimentares ou a partir de sedimentos com predomínio de materiais de granulometria fina e com altos teores de cálcio e magnésio, ou ainda diretamente de rochas básicas ricas em cálcio e magnésio. Ocorrem distribuídos em diversos tipos de clima, dos mais úmidos (mas com estação seca definida) aos mais secos, tendo grande expressão nas bacias sedimentares da região semi-árida do Nordeste brasileiro. Quanto ao relevo, estes solos distribuem-se em áreas planas ou suave-onduladas e, menos freqüentemente, em áreas movimentadas, tais como encostas e topos de serras ou serrotes.