

# BRDE

BANCO REGIONAL DE DESENVOLVIMENTO  
DO EXTREMO SUL



## BANCO REGIONAL DE DESENVOLVIMENTO DO EXTREMO SUL CONCURSO PÚBLICO Nº 01/2015

### ANALISTA DE SISTEMAS – SUBÁREA SUPORTE

#### Instruções

Leia atentamente e cumpra rigorosamente as instruções que seguem, pois elas são parte integrante das provas e das normas que regem esse Concurso ou Processo Seletivo.

1. Atente-se aos avisos contidos no quadro da sala.
2. Seus pertences deverão ser armazenados dentro do saco plástico fornecido pelo fiscal. Somente devem permanecer em posse do candidato caneta tipo esferográfica de material transparente, com tinta azul ou preta de ponta grossa, documento de identidade, lanche e água, se houver. A utilização de qualquer material não permitido em edital é expressamente proibida, acarretando a imediata exclusão do candidato.
3. Verifique se o cargo constante na capa deste caderno é aquele para o qual realizou a inscrição.
4. Cada questão oferece 5 (cinco) alternativas de respostas, representadas pelas letras A, B, C, D e E, sendo apenas 1 (uma) a resposta correta.
5. Será respeitado o tempo para realização da prova conforme previsto em edital, incluindo o preenchimento da grade de respostas e da folha da versão definitiva da prova escrita discursiva.
6. Os dois últimos candidatos deverão retirar-se da sala de prova ao mesmo tempo, devendo assinar a Ata de Prova.
7. Nenhuma informação sobre o conteúdo das questões será dada pelo fiscal.
8. No caderno de prova, o candidato poderá rabiscar, riscar e calcular.
9. Os gabaritos preliminares da prova objetiva serão divulgados em data, horário e local descritos no Cronograma de Execução desse Concurso ou Processo Seletivo.
10. Certifique-se de que este caderno contém 82 (oitenta e duas) questões e 2 (duas) questões discursivas. Caso contrário, solicite ao fiscal da sala a sua substituição.

Boa prova!



Instrução: As questões de números 01 a 20 referem-se ao texto abaixo.

Deixe para depois

01 Ufa! O relatório da empresa fechou, o jantar passou, as crianças já dormiram, o mês acabou.  
02 E agora, José? Você que vive de planos, que faz resoluções, que não pode parar, está preparado  
03 para recomeçar tudo de novo? \_\_\_\_\_ é assim mesmo: um mês acaba e logo ..... outro.  
04 E a agenda em cima da mesa cheia de dias para serem preenchidos com afazeres e metas. Mal  
05 dá tempo de colocar os pensamentos no lugar, ajustar o GPS e recalcular a rota. Vamos vivendo  
06 sem tempo para paradas.

07 Não sei se a sua impressão é a mesma que a minha, mas os dias se tornaram ainda mais  
08 cheios ultimamente. As tarefas se empilham com mais facilidade que a louça na pia. E os dias  
09 acabam com aquela sensação de que muita coisa ficou para trás, por mais que você faça. Daí me  
10 ..... à memória meus tempos de infância jogando videogame. Não importa quantos adversários  
11 você consiga dar cabo, sempre surgem outros: dos becos, do teto, do cantinho da tela. Quanto  
12 mais você avança de fase, mais inimigos aparecem.

13 Esse sentimento generalizado de que a matemática das tarefas tem uma lógica diferente da  
14 aritmética do nosso tempo está levando a sociedade a uma espécie de transe da urgência. Com  
15 os celulares (sempre à mão), nunca desconectamos. Trabalhamos na mesa do restaurante  
16 respondendo ao email, pensamos nas compras do supermercado ao levar o filho no parquinho,  
17 fazemos ligações nos trajetos para otimizar o tempo do trânsito. A ansiedade de tudo “pra ontem”  
18 fez surgir um padrão de comportamento que a psicologia ..... investigado e identificado como  
19 precrastinação. Ao contrário dos que sofrem da procrastinação (o ímpeto de deixar tudo pra  
20 depois), os precrastinadores realizam uma tarefa tão logo a recebem.

21 Anna Scofano, consultora empresarial, conta que, em palestras em empresas e no  
22 atendimento de executivos, tem visto muita gente vivendo uma angústia enorme de querer fazer  
23 tudo ao mesmo tempo e agora. “Está cada vez mais complicado administrar as horas \_\_\_\_\_  
24 as mensagens não param. Pode-se estar em casa ou no trabalho, não há mais um momento de  
25 ócio”, afirma. A tecnologia ganhou um papel importante nesse mau-estar da civilização, por assim  
26 dizer, já que ela ainda não é gerenciada de forma inteligente pelas pessoas, segundo a consultora.  
27 “Tudo o que toma tempo demais na nossa vida precisa ser repensado, principalmente se nos  
28 afasta da nossa ligação conosco”. Uma questão de expectativa. A chave, aliás, não está somente  
29 em saber gerenciar o tempo, esse elefante branco que nos segue o tempo todo, de casa para o  
30 trabalho, para conseguir restabelecer as prioridades. Mas principalmente gerenciar nossas  
31 expectativas em relação a elas, \_\_\_\_\_ a questão do tempo ..... mais eco nas nossas vontades  
32 e projeções do que no relógio em si. Essencialmente, sempre encontramos espaço para aquilo  
33 que realmente queremos: ir ao curso de idiomas, estudar italiano, marcar o exame que o médico  
34 pediu. O imprescindível das nossas expectativas com relação às tarefas a serem cumpridas está  
35 em não deixar que elas nos gerem ansiedade demais – seja por querer tratá-las de imediato, seja  
36 por postergá-las até o último minuto. Nem os procrastinadores nem os precrastinadores estão  
37 livres dessa sensação. E, para o professor John Perry, a raiz desse sentimento está na nossa  
38 busca pelo perfeccionismo.

39 “Para mim, procrastinar sempre foi uma maneira de me dar permissão para fazer de forma  
40 não tão perfeita tarefas que exigem um trabalho perfeito”, diz. Com muito prazo, era possível  
41 para ele se preparar para análises longas e acadêmicas de textos e mais textos. Mas com o prazo  
42 iminente da entrega, não havia tempo para o perfeito, apenas para o adequado. Nos  
43 precrastinadores, esse sentido é oposto, mas não menos determinante: querem começar a tarefa  
44 antes para deixá-la impecável. Mas o que ronda essa intenção é o medo de “não dar conta do  
45 recado”. “O que alguém precisa fazer para controlar as próprias fantasias perfeccionistas é o que  
46 eu chamo de triagem de tarefas. Para muitas delas, funcionará melhor se você começar  
47 planejando um trabalho adequado – talvez até um pouco melhor que adequado – mas não  
48 perfeito”, ele diz.

49 O perfeccionismo gera uma ansiedade que nos paralisa ou que nos faz sair correndo.  
50 Nenhuma das duas vai ajudar a realizar as coisas que você precisa realizar. “Isso nos dá segurança  
51 para arregaçar as mangas e fazer o que precisa ser feito agora”. Ou, pelo menos, começar  
52 amanhã.

Fonte: Adaptado de <http://vidasimples.uol.com.br/noticias/capa/deixe-para-depois.phtml#.VT08bUKQm0J>

QUESTÃO 01 – Considerando o contexto de ocorrências e o correto uso do porquê, as lacunas das linhas 03, 23 e 31 devem ser preenchidas, respectivamente, por:

- A) Por que – porque – por que
- B) Por que – por que – porque
- C) Porque – porquê – por que
- D) Porque – porque – porque
- E) Porquê – por que – por que

QUESTÃO 02 – Analise as assertivas abaixo sobre o preenchimento das lacunas pontilhadas das linhas 03, 10, 18 e 31, visando à correção gramatical.

- I. Na linha 03, a lacuna deveria ser preenchida por 'vem', pois o sujeito é 'outro' (l. 03).
- II. A lacuna da linha 10 deveria ser preenchida por 'vem', visto o sujeito ser 'me' (l. 09).
- III. Na linha 18, dever-se-ia preencher a lacuna com 'tem', pois o sujeito é 'a psicologia' (l. 18).
- IV. A lacuna da linha 31 deveria ser preenchida por 'têm', uma vez que o sujeito é 'tempo' (l. 31).

Quais estão corretas?

- A) Apenas I e III.
- B) Apenas II e IV.
- C) Apenas III e IV.
- D) Apenas I, II e III.
- E) I, II, III e IV.

QUESTÃO 03 – Analise as afirmações abaixo sobre palavras do texto:

- I. 'ímpeto' (l. 19) significa um estado de abatimento caracterizado pela ausência de reação.
- II. Em 'postergá-las' (l. 36), o verbo significa deixar algo para depois, adiar alguma tarefa.
- III. 'imprescindível' (l. 34) significa algo que pode ser escusável.

Quais estão corretas?

- A) Apenas I.
- B) Apenas II.
- C) Apenas III.
- D) Apenas I e II.
- E) Apenas II e III.

QUESTÃO 04 – Analise as propostas de alteração de palavras do texto, desconsiderando eventuais mudanças de sentido:

- I. Caso a palavra 'elas' (l. 31) fosse colocada no singular, criar-se-iam condições para o uso de crase.
- II. A substituição de 'curso de idiomas' (l. 33) por 'academia' não criaria condições para o uso da crase.
- III. Caso 'tarefas' (l. 34) estivesse no singular, não haveria condições para o uso da crase.

Quais estão INCORRETAS?

- A) Apenas I.
- B) Apenas II.
- C) Apenas I e II.
- D) Apenas I e III.
- E) I, II e III.

QUESTÃO 05 – Relacione a Coluna 1 à Coluna 2, considerando as ideias contidas no texto.

Coluna 1

- 1. Procrastinadores.
- 2. Precrastinadores.

Coluna 2

- ( ) Adiam as tarefas para depois.
- ( ) Realizam as tarefas assim que a recebem.
- ( ) Começam a tarefa antes para deixá-la perfeita.
- ( ) Por fazerem a tarefa no último minuto, atingem o adequado, não o perfeito.

A ordem correta de preenchimento dos parênteses, de cima para baixo, é:

- A) 1 – 1 – 2 – 2.
- B) 1 – 2 – 1 – 2.
- C) 1 – 2 – 2 – 1.
- D) 2 – 2 – 1 – 1.
- E) 2 – 1 – 1 – 2.

QUESTÃO 06 – Analise as afirmações abaixo, considerando o uso dos pronomes e as expressões retomadas.

- I. 'a' (l. 20) retoma 'tarefa' (l. 20).
- II. 'ela' (l. 26) retoma 'consultora empresarial' (l. 21).
- III. 'elas' (l.31) retoma 'prioridades' (l. 30).

Quais estão corretas?

- A) Apenas I.
- B) Apenas II.
- C) Apenas III.
- D) Apenas I e III.
- E) I, II e III.

QUESTÃO 07 – Analise as afirmações abaixo, assinalando V, para as verdadeiras, ou F, para as falsas.

- ( ) A expressão ‘ajustar o GPS e recalculando a rota’ (l. 05) refere-se, literalmente, a uma situação de viagem na qual se usa um dispositivo de geolocalização para calcular as melhores rotas.
- ( ) Em ‘As tarefas se empilham com mais facilidade que a louça na pia’ (l. 08), constrói-se uma metáfora comparando a facilidade e a velocidade com que as tarefas e as louças para serem lavadas acumulam.
- ( ) Em ‘esse elefante branco que nos segue o tempo todo’ (l. 29), elefante branco refere-se idiomáticamente às realizações que ocorrem ao longo da vida.

A ordem correta de preenchimento dos parênteses, de cima para baixo, é:

- A) V – F – F.
- B) V – F – V.
- C) F – F – V.
- D) F – V – V.
- E) F – V – F.

QUESTÃO 08 – Analise as assertivas abaixo sobre os usos da palavra ‘se’:

- I. Na primeira ocorrência da linha 07, classifica-se como conjunção integrante.
- II. Na segunda ocorrência da linha 07 e na ocorrência da linha 08, classificam-se como pronomes possessivos.
- III. Na linha 46, classifica-se como conjunção condicional.

Quais estão corretas?

- A) Apenas I.
- B) Apenas II.
- C) Apenas III.
- D) Apenas II e III.
- E) I, II e III.

QUESTÃO 09 – Analise as afirmações que seguem a respeito do processo de formação de palavras:

- I. Tanto em ‘pensamento’ (l. 05) como em ‘perfeccionismo’ (l.38), há derivação sufixal.
- II. Em ‘recalculando’ (l. 05), ‘restabelecer’ (l. 30) e ‘realizar’ (l. 50), ocorre o acréscimo do prefixo re-, que significa repetição.
- III. Em ‘supermercado’ (l. 16), ocorre uma composição por justaposição.

Quais estão INCORRETAS?

- A) Apenas I.
- B) Apenas II.
- C) Apenas I e II.
- D) Apenas II e III.
- E) I, II e III.

QUESTÃO 10 – Analise as afirmações que são feitas em relação ao texto:

- I. A interjeição ‘Ufa!’ (l. 01) é utilizada para exprimir cansaço.
- II. A repetição do tempo verbal em “O relatório da empresa fechou, o jantar passou, as crianças já dormiram, o mês acabou” (l. 01) sugere que o tempo é vagaroso.
- III. A expressão ‘recomeçar tudo de novo’ (l. 03) é um pleonasma, usado para reforçar a ideia de repetição.

Quais estão INCORRETAS?

- A) Apenas I.
- B) Apenas II.
- C) Apenas III.
- D) Apenas I e II.
- E) Apenas II e III.

QUESTÃO 11 – Analise as seguintes propostas de alteração de palavras e expressões do texto:

- I. Substituição de ‘preenchidos’ (l. 04) por ‘completados’.
- II. Substituição de ‘muita gente’ (l. 22) por ‘todas as pessoas’.
- III. Supressão de ‘não’ (l. 40).

Quais causam alteração no sentido, desconsiderando eventuais mudanças sintáticas?

- A) Apenas I.
- B) Apenas II.
- C) Apenas III.
- D) Apenas I e II.
- E) Apenas II e III.

QUESTÃO 12 – Analise o período abaixo, retirado do texto, e as assertivas que seguem.

“O perfeccionismo gera uma ansiedade que nos paralisa ou que nos faz sair correndo.” (l. 49).

- I. O período possui duas orações.
- II. As duas orações que começam por ‘que’ são classificadas como oração subordinada substantiva completiva nominal.
- III. ‘que nos paralisa’ e ‘que nos faz sair correndo’ são orações coordenadas entre si.

Quais estão corretas?

- A) Apenas I.
- B) Apenas II.
- C) Apenas III.
- D) Apenas I e II.
- E) Apenas II e III.

QUESTÃO 13 – Considere o período abaixo, retirado do texto, e analise as assertivas que seguem.

“Quanto mais você avança de fase, mais inimigos aparecem.” (l. 11-12).

- I. ‘Quanto mais’ é classificado como conjunção subordinativa proporcional.
- II. Em ‘mais inimigos aparecem’, mais é classificado como preposição.
- III. ‘Quanto mais’ poderia ser substituído por ‘na medida em que’.

Quais estão corretas?

- A) Apenas I.
- B) Apenas II.
- C) Apenas III.
- D) Apenas I e II.
- E) Apenas II e III.

QUESTÃO 14 – Analise as assertivas abaixo quanto à ortografia oficial:

- I. mau-estar (l. 25) está escrito corretamente, visto ‘mau’ ser um adjetivo que modifica um substantivo.
- II. raiz (l. 37) possui um erro de grafia, pois hiatos nunca são acentuados.
- III. deixá-la (l. 44) está corretamente escrito, pois a forma verbal é oxitona terminada em –a, estando ligada a um pronome em ênclise.

Quais estão corretas?

- A) Apenas I.
- B) Apenas II.
- C) Apenas III.
- D) Apenas I e III.
- E) I, II e III.

QUESTÃO 15 – Considere o período abaixo e as afirmações que são feitas sobre ele:

“Mas com o prazo iminente da entrega, não havia tempo para o perfeito, apenas para o adequado.” (l. 41-42).

- I. Havia algo que precisava ser entregue.
- II. Havia um prazo que estava chegando ao fim.
- III. Havia tempo suficiente para realizar algo adequado.

Quais inferências estão pressupostas no período acima?

- A) Apenas I.
- B) Apenas II.
- C) Apenas III.
- D) Apenas I e II.
- E) I, II e III.

QUESTÃO 16 – Considere as frases abaixo:

- I. as crianças já dormiram (l. 01).
- II. sempre surgem outros (l. 11).
- III. A tecnologia ganhou um papel importante (l. 25).
- IV. O perfeccionismo gera uma ansiedade (l. 49).

Quais admitem transposição para a voz passiva?

- A) Apenas I e II.
- B) Apenas III e IV.
- C) Apenas I, II e III.
- D) Apenas II, III e IV.
- E) I, II, III e IV.

QUESTÃO 17 – Em relação ao uso de pontuação no texto, analise as assertivas abaixo:

- I. As vírgulas das linhas 09 e 21 (terceira ocorrência) são utilizadas em virtude da mesma regra.
- II. As vírgulas das linhas 01 e 33 separam orações justapostas.
- III. As vírgulas da linha 28 separam um adjunto adverbial.

Quais estão corretas?

- A) Apenas I.
- B) Apenas II.
- C) Apenas III.
- D) Apenas I e II.
- E) I, II e III.

QUESTÃO 18 – Considere a frase abaixo, retirada do texto, e assinale a alternativa que apresenta, correta e respectivamente, a classificação dos termos destacados.

"Isso nos dá segurança para arregaçar as  
(1) (2)

mangas e fazer o que precisa ser feito agora."  
(3) (4)

(l. 50-51)

- A) pronome demonstrativo – conjunção – artigo – advérbio.
- B) pronome demonstrativo – preposição – pronome demonstrativo – advérbio.
- C) pronome demonstrativo – conjunção – artigo – adjetivo.
- D) pronome pessoal – preposição – artigo demonstrativo – adjetivo.
- E) pronome pessoal – conjunção – pronome demonstrativo – advérbio.

QUESTÃO 19 – Caso fosse inserido "e John Perry" imediatamente após Anna Scofano (l. 21), quantas outras alterações deveriam ser feitas para manter a correção gramatical do período em que se insere?

- A) Uma.
- B) Duas.
- C) Três.
- D) Quatro.
- E) Cinco.

QUESTÃO 20 – Considere os seguintes títulos:

- I. Como derrotar o pouco tempo no trabalho.
- II. Não foque no perfeccionismo.
- III. Os problemas de estarmos sempre conectados.

Quais NÃO poderiam substituir o título original?

- A) Apenas I.
- B) Apenas II.
- C) Apenas III.
- D) Apenas I e III.
- E) I, II e III.

Para a resolução das questões desta prova, considere os seguintes detalhes: (1) o mouse está configurado para uma pessoa que o utiliza com a mão direita (destro) e usa, com maior frequência, o botão esquerdo, que possui as funcionalidades de seleção ou de arrastar normal, entre outras. O botão da direita serve para ativar o menu de contexto ou de arrastar especial; (2) os botões do mouse estão devidamente configurados com a velocidade de duplo clique; (3) os programas utilizados nesta prova foram instalados com todas as suas configurações padrão, entretanto, caso tenham sido realizadas alterações que impactem a resolução da questão, elas serão alertadas no texto da questão ou mostradas visualmente, se necessário; (4) no enunciado e nas respostas de algumas questões, existem letra(s), palavra(s) ou texto(s) que foram digitados entre aspas, apenas para destacá-los. Nesse caso, para resolver as questões, desconsidere tais aspas e atente-se somente para a(s) letra(s), palavra(s) ou texto(s) propriamente ditos; e (5) para resolver as questões dessa prova, considere, apenas, os recursos disponibilizados para os candidatos, tais como essas orientações, os textos introdutórios das questões, normalmente disponibilizados antes das Figuras, os enunciados propriamente ditos e os dados e informações disponíveis nas Figuras das questões, se houver.

Para responder às questões 21 e 22, considere as Figuras 1(a), 1(b) e 1(c). As Figuras 1(a) e 1(b) mostram apenas parte da mesma janela principal do Word 2010, nas quais se visualizam alguns de seus detalhes, como, por exemplo, ícones e guias. Essas janelas, apesar de serem do mesmo editor de texto, devem ser vistas em sequência, ou seja, primeiro a Figura 1(a) e, posteriormente, a 1(b). A Figura 1(c) mostra, intencionalmente, apenas parte de uma janela do Word 2010.

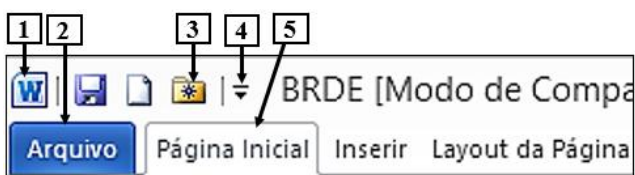


Figura 1(a) – Parte da janela principal do Word 2010 (antes)



Figura 1(b) – Parte da janela principal do Word 2010 (após)

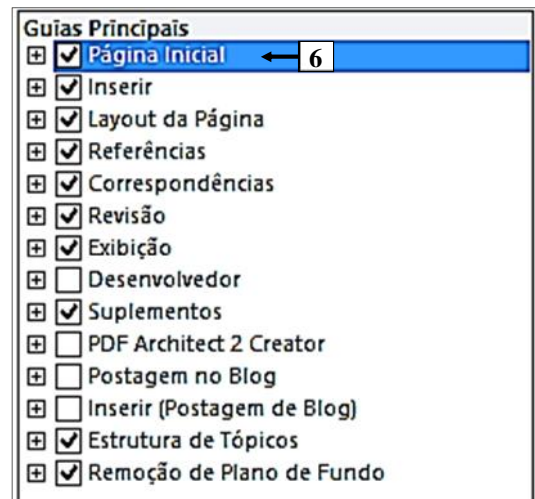


Figura 1(c) – Parte de uma janela do Word 2010

QUESTÃO 21 – As Figuras 1(a) e 1(b) mostram a mesma janela principal do Word 2010. Na Figura 1(a), encontram-se visíveis as guias "Página Inicial", "Inserir" e "Layout da Página". Após terem sido realizados alguns procedimentos na Figura 1(a), observa-se, na Figura 1(b), que a guia "Página Inicial" deixou de ser exibida. Portanto, para que essa guia deixasse de ser exibida, bastou, antes, realizar, sequencialmente, as seguintes atividades na Figura 1(a):

- A) (1) dar um clique, com o botão esquerdo do mouse, sobre o local apontado pela seta nº 1; (2) ao ser exibido o menu correspondente, selecionar a opção "Personalizar a Faixa de Opções"; e (3) sendo mostrada a janela da Figura 1(c), desmarcar a guia apontada pela seta nº 6 e pressionar o botão "OK" dessa janela.
- B) (1) dar um clique, com o botão esquerdo do mouse, sobre o local apontado pela seta nº 4; (2) ao ser exibido o menu correspondente, selecionar a opção "Personalizar a Barra de Guias"; e (3) sendo mostrada a janela da Figura 1(c), desmarcar a guia apontada pela seta nº 6 e pressionar o botão "OK" dessa janela.
- C) (1) posicionar o cursor do mouse sobre a guia "Página Inicial", apontada pela seta nº 5 e dar um clique no botão direito do mouse; (2) ao ser exibido o menu correspondente, selecionar a opção "Personalizar a Barra de Guias"; e (3) sendo mostrada a janela da Figura 1(c), desmarcar a guia apontada pela seta nº 6 e pressionar o botão "OK" dessa janela.
- D) (1) dar um clique, com o botão esquerdo do mouse, sobre a guia "Arquivo", apontada pela seta nº 2; (2) ao ser mostrado o menu correspondente, selecionar o item "Opções"; (3) na caixa de diálogo "Opções do Word", selecionar o item "Personalizar Faixa de Opções" e, ao ser mostrada a janela da Figura 1(c), desmarcar a guia apontada pela seta nº 6 e pressionar o botão "OK" dessa janela.
- E) (1) dar um clique, com o botão esquerdo do mouse, sobre a guia "Arquivo", apontada pela seta nº 2; (2) ao ser mostrado o menu correspondente, selecionar o item "Configurações"; (3) na caixa de diálogo "Configurações do Word", selecionar o item "Personalizar Barra de Guias" e, ao ser mostrada a janela da Figura 1(c), desmarcar a guia apontada pela seta nº 6 e pressionar o botão "OK" dessa janela.

QUESTÃO 22 – No Word 2010, mostrado na Figura 1(a), pressionando o ícone apontado pela seta nº 3, é correto afirmar que será

- A) fechado o arquivo corrente, que se encontra aberto.
- B) possível abrir um arquivo que foi trabalhado recentemente nesse editor de texto.
- C) possível visualizar a impressão e imprimir o arquivo corrente, que está sendo trabalhado nesse editor de texto.
- D) possível inserir um novo comentário no arquivo corrente, que se encontra aberto nesse editor de texto.
- E) possível excluir um comentário do arquivo corrente, que se encontra aberto nesse editor de texto.

Para responder à questão 23, considere a Figura 2, que mostra a janela principal do Word 2010, na qual se observa o cursor do mouse no formato de uma pequena seta, apontando para a direita ("↔"), exatamente à esquerda da letra "o" (seta nº 1).

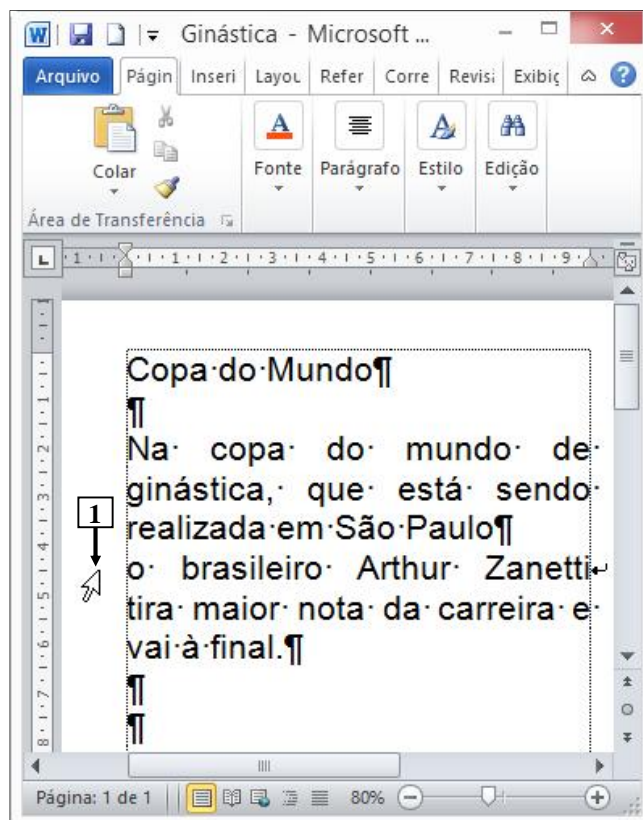
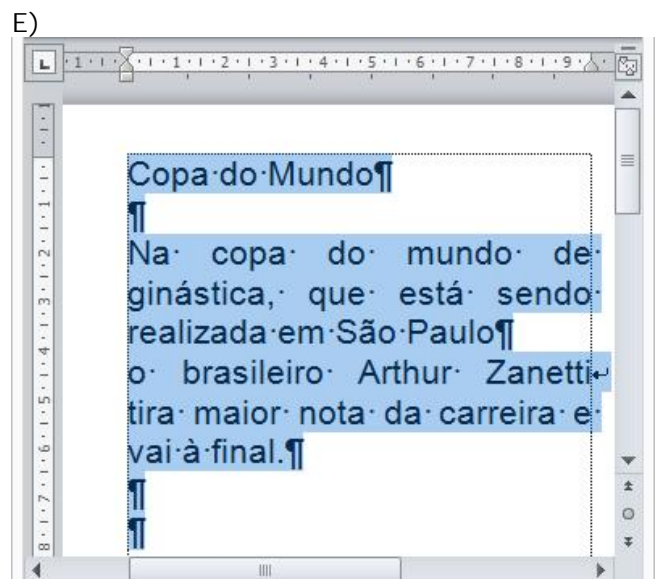
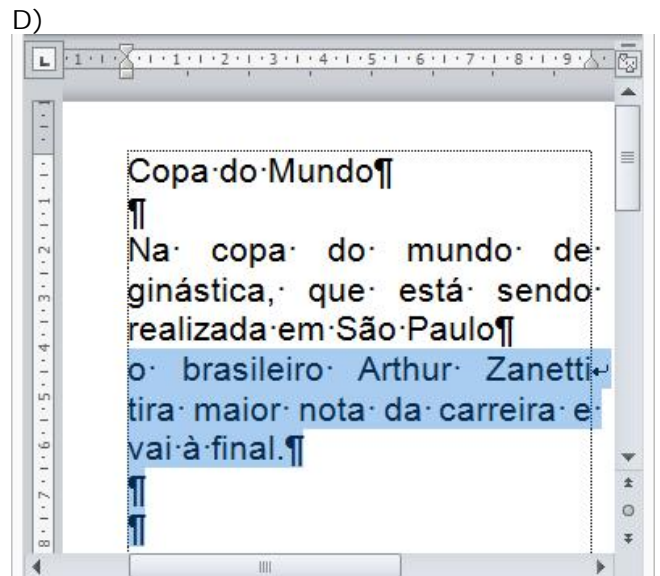
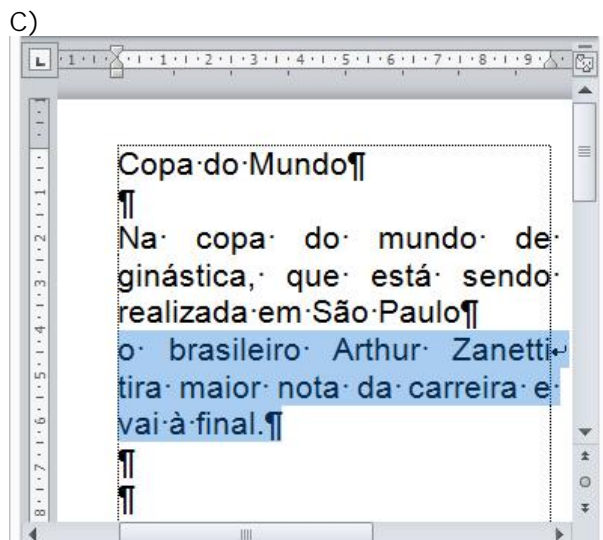
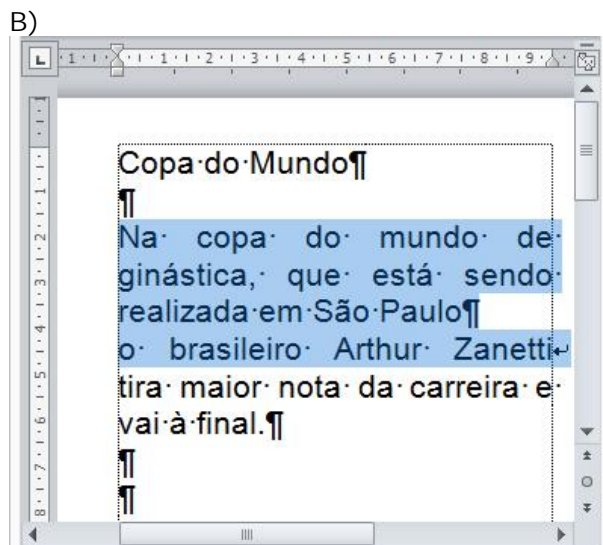
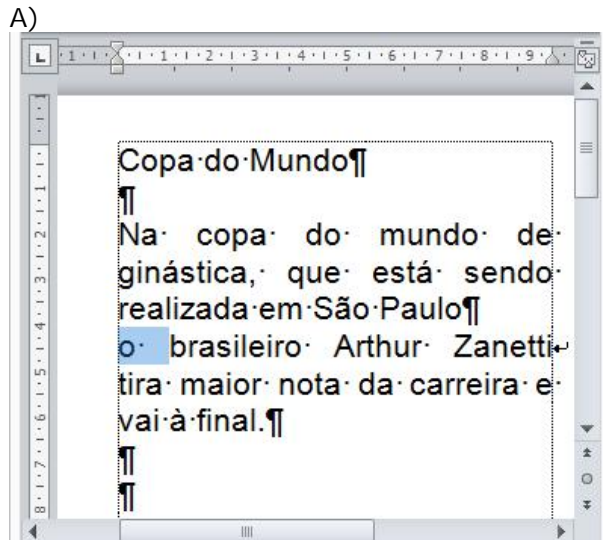


Figura 2 – Janela principal do Word 2010



QUESTÃO 23 – Na Figura 2 do Word 2010, a seta nº 1 aponta para o local onde se encontra o cursor do mouse, exatamente à esquerda da letra "o". Nesse caso, dando-se um duplo clique no botão esquerdo do mouse, a área de trabalho desse editor de texto será exibida da seguinte forma:



Para responder à questão 24, considere a Figura 3, que mostra a janela principal do Excel 2010, na qual destacam-se os seguintes aspectos: (1) o intervalo de células, apontado pela seta nº 3, encontra-se selecionado; e (2) estão sendo exibidos os ícones apontados pela seta nº 4.

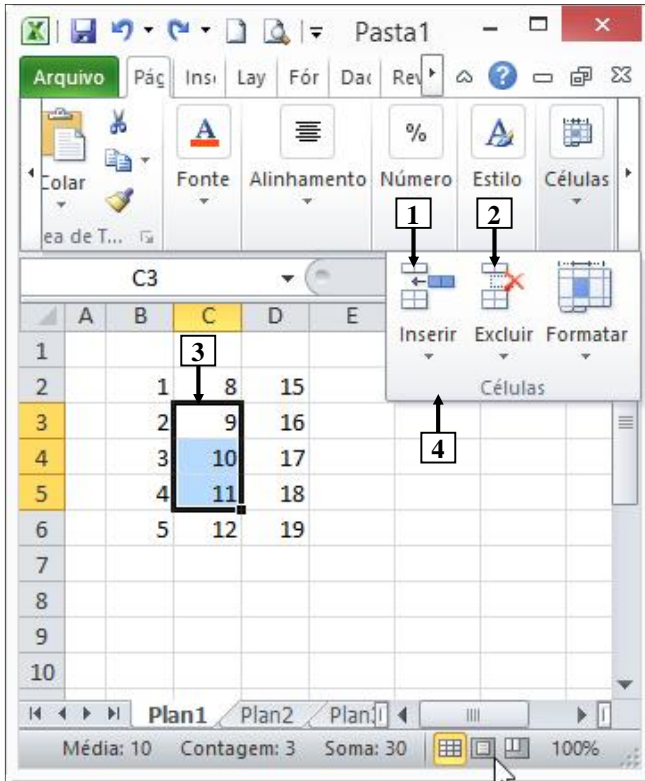
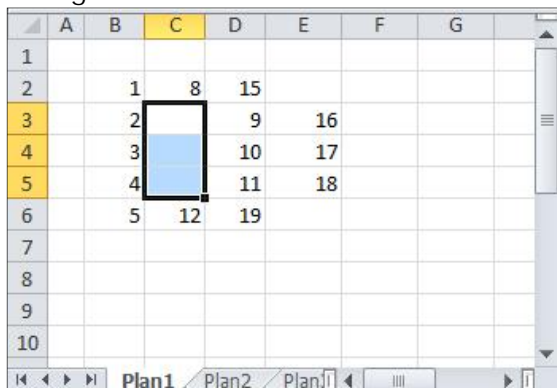


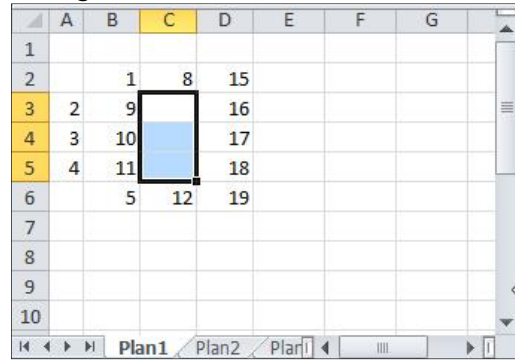
Figura 3 – Janela principal do Excel 2010

QUESTÃO 24 – Na Figura 3, do Excel 2010, dando-se um clique com o botão esquerdo do mouse sobre o ícone apontado pela seta nº

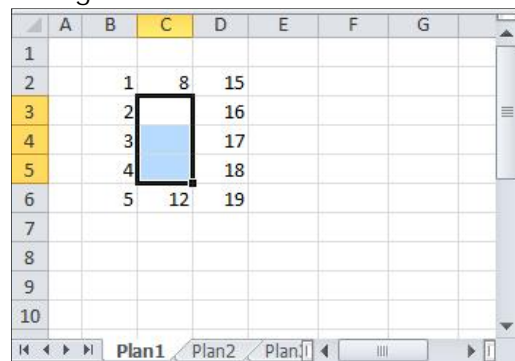
A) 1, pode-se afirmar que a área de trabalho dessa planilha eletrônica será exibida da seguinte forma:



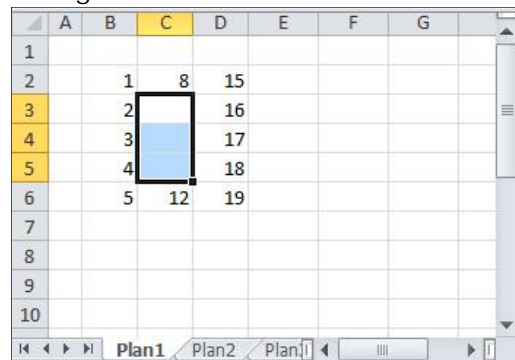
B) 1, pode-se afirmar que a área de trabalho dessa planilha eletrônica será exibida da seguinte forma:



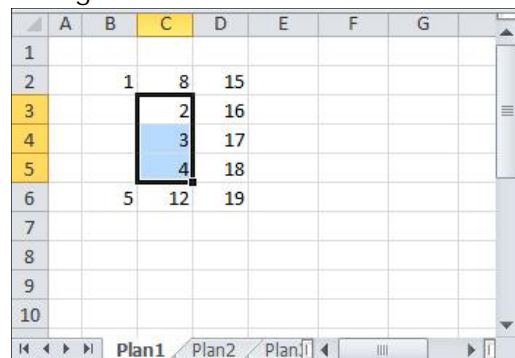
C) 1, pode-se afirmar que a área de trabalho dessa planilha eletrônica será exibida da seguinte forma:



D) 2, pode-se afirmar que a área de trabalho dessa planilha eletrônica será exibida da seguinte forma:



E) 2, pode-se afirmar que a área de trabalho dessa planilha eletrônica será exibida da seguinte forma:



Para responder à questão 25, considere a Figura 4, que mostra a janela principal do Excel 2010, na qual está sendo exibido o menu apontado pela seta nº 4, assim como o intervalo de células, apontado pela seta nº 5, que se encontra selecionado.

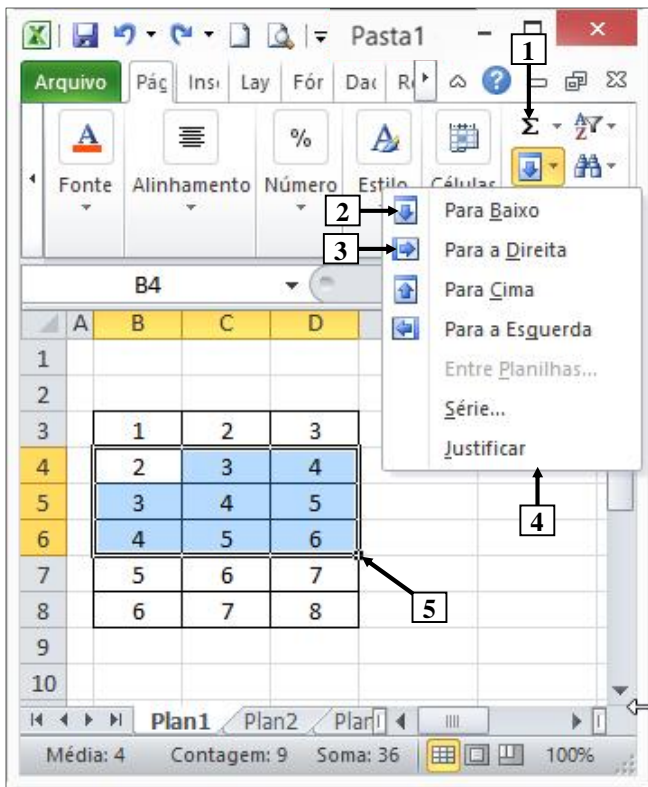


Figura 4 – Janela principal do Excel 2010

QUESTÃO 25 – Na Figura 4 da janela principal do Excel 2010, pressionando-se uma única vez o ícone apontado pela seta nº

- I. 1, pode-se afirmar que a área de trabalho dessa planilha eletrônica será exibida da seguinte forma:

1					
2					
3	1	2	3		
4	2	3	4		
5	3	4	5		
6	4	5	6		
7	5	6	7		
8	6	7	8		
9	9	12	15		
10					

- II. 2, pode-se afirmar que a área de trabalho dessa planilha eletrônica será exibida da seguinte forma:

1					
2					
3	1	2	3		
4	2	3	4		
5	3	4	5		
6	4	5	6		
7	5	6	7		
8	6	7	8		
9					
10					

- III. 3, pode-se afirmar que a área de trabalho dessa planilha eletrônica será exibida da seguinte forma:

1					
2					
3	1	2	3		
4	2	3	4	5	
5	3	4	5	6	
6	4	5	6	7	
7	5	6	7		
8	6	7	8		
9					
10					

Quais estão corretas?

- A) Apenas I.
- B) Apenas III.
- C) Apenas I e III.
- D) Apenas II e III.
- E) I, II e III.



Para responder à questão 26, considere a Figura 5, que mostra a janela principal do Power Point 2010, abaixo da qual se ampliou e se destacou alguns ícones, de modo a facilitar a visualização e a resolução da questão.



Figura 5 – Janela principal do Power Point 2010

QUESTÃO 26 – Após observar a Figura 5, do Power Point 2010, analise as assertivas abaixo:

- I. Clicando com o botão esquerdo do mouse sobre o local apontado pela seta nº 1, identificado por "Seção Padrão", faz com que sejam selecionados todos os slides dessa apresentação.
- II. Clicando com o botão esquerdo do mouse sobre o ícone apontado pela seta nº 2, faz com que seja iniciada a apresentação, sendo exibido, como primeiro slide, o de número 1, que se encontra selecionado.
- III. Pressionando uma vez a tecla "Enter" do teclado, será inserido um novo slide entre os atuais slides de números 1 e 2.

Quais estão corretas?

- A) Apenas I.
- B) Apenas II.
- C) Apenas III.
- D) Apenas I e III.
- E) I, II e III.

Para responder à questão 27, considere as Figuras 6(a), 6(b), 6(c) e 6(d), do Power Point 2010. A Figura 6(a) mostra a caixa de diálogo "Senha", que foi exibida ao se tentar abrir o arquivo "BRDE.pptx", que se encontra armazenado na raiz do drive F:\. A Figura 6(b) mostra a janela principal do Power Point 2010, sobre a qual está sendo exibido o menu "Suporte". Na Figura 6(b), inseriu-se, intencionalmente, no local apontado pela seta nº 1, um retângulo, de modo a ocultar os ícones existentes nesse local. As Figuras 6(c) e 6(d) mostram, intencionalmente, apenas parte de duas caixas de diálogo desse software. Na Figura 6(c), é exibido o menu apontado pela seta nº 5.

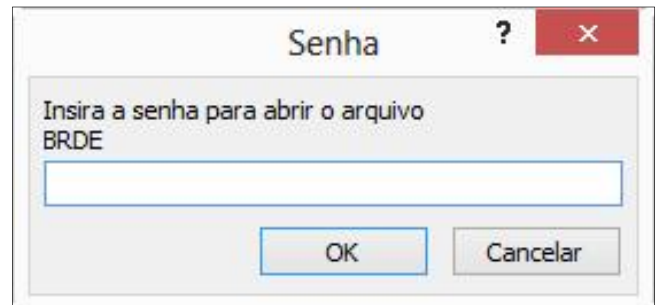


Figura 6(a) - Caixa de diálogo "Senha"

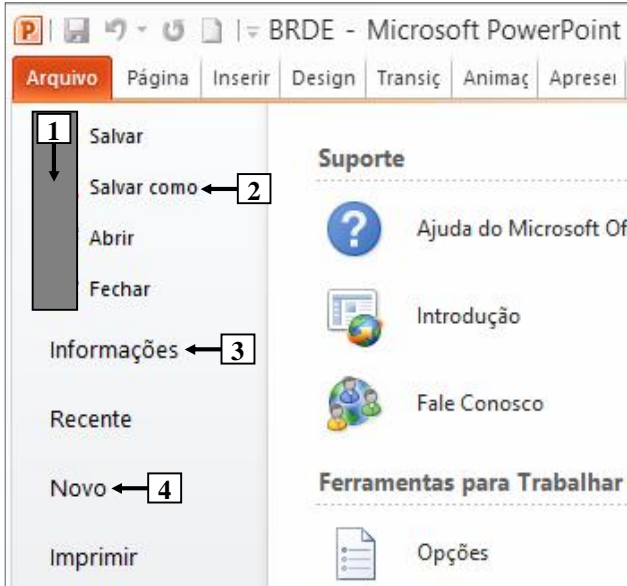


Figura 6(b) – Janela principal do Power Point 2010

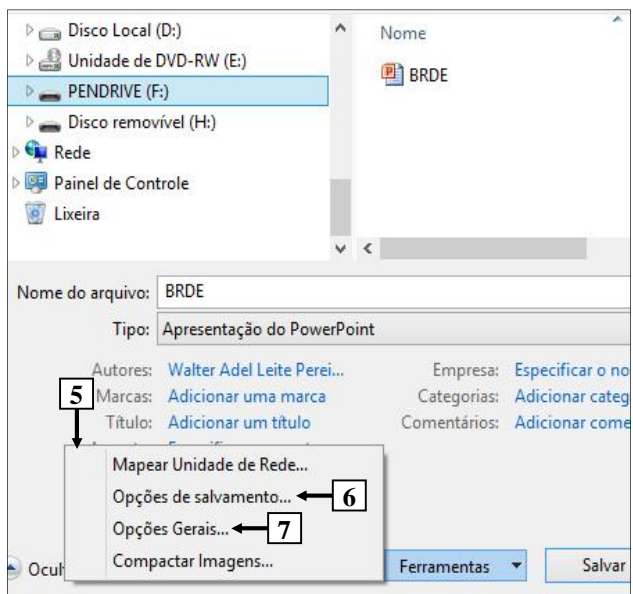


Figura 6(c) – Caixa de diálogo do Power Point 2010

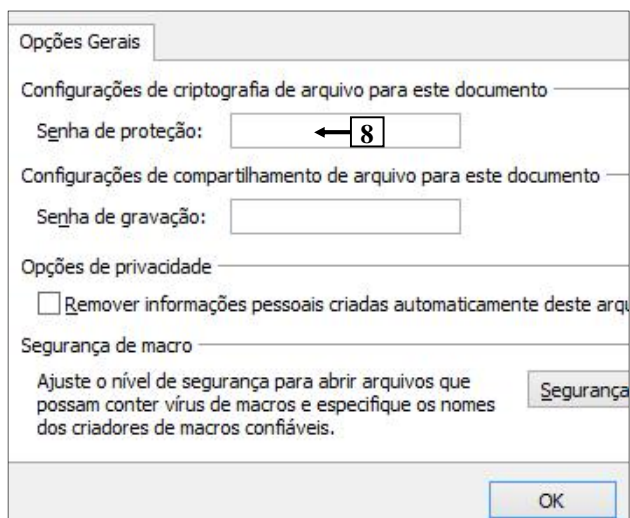


Figura 6(d) – Caixa de diálogo do Power Point 2010

QUESTÃO 27 – Ao tentar abrir o arquivo "BRDE.pptx", armazenado na raiz do drive F:\, foi exibida a caixa de diálogo "Senha" (Figura 6(a)). Para remover a senha de proteção desse arquivo, basta, inicialmente, abri-lo com a inserção da senha correta e, a seguir, realizar, sequencialmente, as seguintes atividades:

- A) (1) selecionar, na Figura 6(b), o item de menu "Salvar como" (seta nº 2); (2) ao ser exibida a caixa de diálogo da Figura 6(c), selecionar o item de menu "Opções de salvamento", apontado pela seta nº 6; (3) ao ser mostrada a caixa de diálogo da Figura 6(d), remover a senha de proteção (seta nº 8); e (4) finalizar o processo, clicando nos botões "OK", "Salvar", etc., das caixas de diálogo, confirmando a operação.
- B) (1) selecionar, na Figura 6(b), o item de menu "Salvar como" (seta nº 2); (2) ao ser exibida a caixa de diálogo da Figura 6(c), selecionar o item de menu "Opções Gerais", apontado pela seta nº 7; (3) ao ser mostrada a caixa de diálogo da Figura 6(d), remover a senha de proteção (seta nº 8); e (4) finalizar o processo, clicando nos botões "OK", "Salvar", etc., das caixas de diálogo, confirmando a operação.
- C) (1) selecionar, na Figura 6(b), o item de menu "Informações" (seta nº 3); (2) ao ser exibida a caixa de diálogo da Figura 6(c), selecionar o item de menu "Opções de salvamento", apontado pela seta nº 6; (3) ao ser mostrada a caixa de diálogo da Figura 6(d), remover a senha de proteção (seta nº 8); e (4) finalizar o processo, clicando nos botões "OK", "Salvar", etc., das caixas de diálogo, confirmando a operação.
- D) (1) selecionar, na Figura 6(b), o item de menu "Informações" (seta nº 3); (2) ao ser exibida a caixa de diálogo da Figura 6(c), selecionar o item de menu "Opções Gerais", apontado pela seta nº 7; (3) ao ser mostrada a caixa de diálogo da Figura 6(d), remover a senha de proteção (seta nº 8); e (4) finalizar o processo, clicando nos botões "OK", "Salvar", etc., das caixas de diálogo, confirmando a operação.
- E) (1) selecionar, na Figura 6(b), o item de menu "Novo" (seta nº 4); (2) ao ser exibida a caixa de diálogo da Figura 6(c), selecionar o item de menu "Opções de salvamento", apontado pela seta nº 6; (3) ao ser mostrada a caixa de diálogo da Figura 6(d), remover a senha de proteção (seta nº 8); e (4) finalizar o processo, clicando nos botões "OK", "Salvar", etc., das caixas de diálogo, confirmando a operação.

Para responder à questão 28, considere as Figuras 7(a), 7(b), 7(c) e 7(d). A Figura 7(a) mostra o navegador Internet Explorer 10 (IE10) exibindo uma página eletrônica disponível na Internet. A Figura 7(b) mostra um menu do IE10, ativado a partir da Figura 7(a). A Figura 7(c) mostra outro menu do IE10, ativado a partir da Figura 7(b). A Figura 7(d) mostra a caixa de diálogo "Certificado", do IE10.

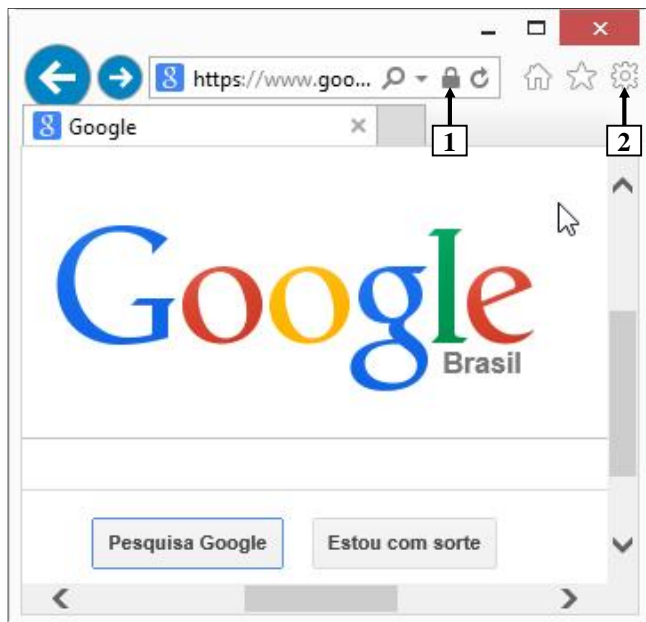


Figura 7(a) – Internet Explorer 10 (IE 10)

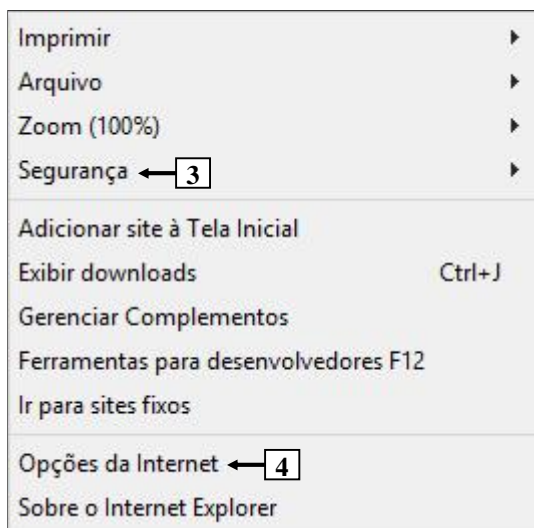


Figura 7(b) – Menu do IE10 (ativado pela 7(a))

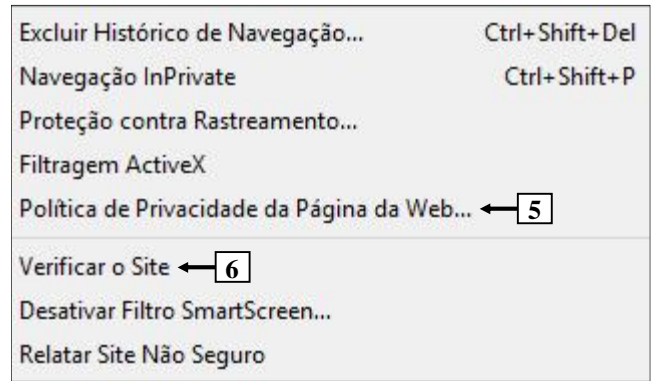


Figura 7(c) – Menu do IE 10 (ativado pela 7(b))

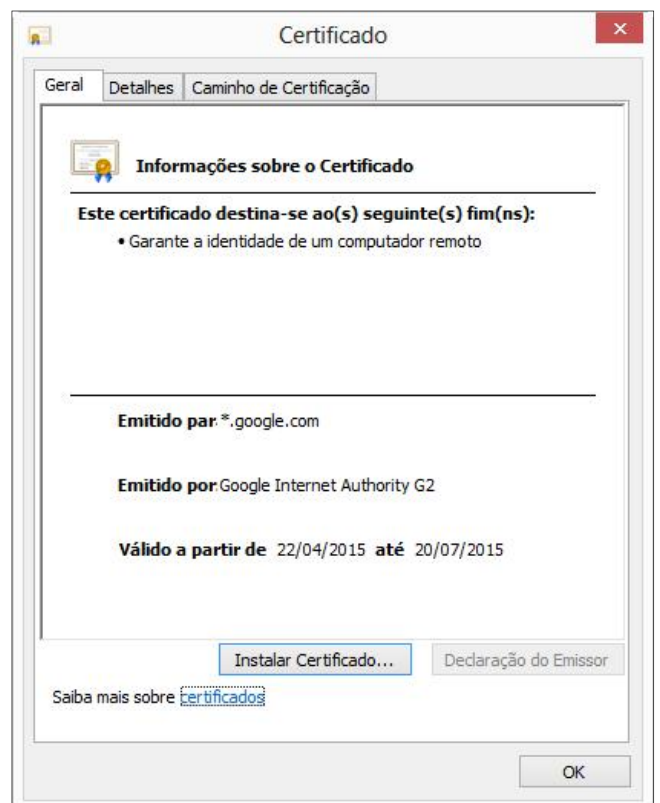


Figura 7(d) – Caixa de diálogo "Certificado"

QUESTÃO 28 – A Figura 7(a) mostra uma página eletrônica da Internet, exibida no navegador Internet Explorer 10 (IE10). Nesse caso, para que fosse exibido o certificado eletrônico da Figura 7(d), bastou, antes, realizar as seguintes atividades no IE10:

- A) (1) dar um clique, com o botão esquerdo do mouse, sobre o ícone apontado pela seta nº 1 (Figura 7(a)) e, (2) ao ser mostrada a identificação do site, ativar a opção "Exibir certificado".
- B) (1) dar um clique, com o botão esquerdo do mouse, sobre o ícone apontado pela seta nº 2 (Figura 7(a)); (2) ao ser mostrado o menu da Figura 7(b), selecionar o item "Segurança" (seta nº 3); (3) sendo exibido o menu da Figura 7(c), selecionar o item "Política de Privacidade da Página da Web" (seta nº 5); e (4) ativar a opção "Exibir certificado".
- C) (1) dar um clique, com o botão esquerdo do mouse, sobre o ícone apontado pela seta nº 2; (2) ao ser mostrado o menu da Figura 7(b), selecionar o item "Segurança" (seta nº 3); (3) sendo exibido o menu da Figura 7(c), selecionar o item "Verificar o Site" (seta nº 6); e (4) ativar a opção "Exibir certificado".
- D) (1) dar um clique, com o botão esquerdo do mouse, sobre o ícone apontado pela seta nº 2; (2) ao ser mostrado o menu da Figura 7(b), selecionar o item "Opções da Internet" (seta nº 4); (3) sendo exibido o menu da Figura 7(c), selecionar o item "Política de Privacidade da Página da Web" (seta nº 5); e (4) ativar a opção "Exibir certificado".
- E) (1) dar um clique, com o botão esquerdo do mouse, sobre o ícone apontado pela seta nº 2; (2) ao ser mostrado o menu da Figura 7(b), selecionar o item "Opções da Internet" (seta nº 4); (3) sendo exibido o menu da Figura 7(c), selecionar o item "Verificar o site" (seta nº 6); e (4) ativar a opção "Exibir certificado".

Instruction: Answer questions 29 to 36 based on the following text.

Press me! The button that lies to you

01 The tube pulls in to a busy station along the London Underground's Central Line. It is early  
02 evening on a Thursday. A gaggle of commuters assembles inside and outside the train, waiting  
03 for the doors to open. A moment of impatience grips one man who is nearest to them. He pushes  
04 the square, green-rimmed button which says "open". A second later, the doors satisfyingly part.  
05 The crowds mingle, jostling on and off the train, and their journeys continue. Yet whether or not  
06 the traveller knew it, his finger had no effect on the mechanism.

07 Some would call this a "placebo button" – a button which, objectively speaking, provides no  
08 control over a system, but which to the user at least is psychologically fulfilling to push. It turns  
09 out that there are plentiful examples of buttons which do nothing and indeed other technologies  
10 which are purposefully designed to deceive us. But here's the really surprising thing. Many  
11 increasingly argue that we actually benefit from the illusion that we are in control of something –  
12 even when, from the observer's point of view, we're not.

13 In 2013, BBC News Magazine discovered that pedestrian crossings all over the UK were the  
14 wellspring of placebo buttons. A crossing in central London had programmed intervals for red and  
15 green lights, for example. Pushing the button would only impact the length of these intervals  
16 between midnight and 7am. \_\_\_ several other cities during busy periods, the crossings were  
17 programmed to alternate their signals at a specific rate. The buttons did nothing, but a "wait"  
18 light would still come on when they were pressed and, yes, people still pressed them presumably  
19 believing that their actions were having an effect.

20 Certain psychologists would argue that the buttons were indeed having an effect – just not  
21 \_\_\_ the traffic lights themselves. Instead the effect is in the commuter's minds. To understand  
22 this you have to go back to the early 1970s. At that time, psychologist Ellen Langer, now a  
23 professor \_\_\_ Harvard, was a Yale graduate student. During a five-card draw game of poker she  
24 dealt one set of cards in a haphazard order. "Everybody," she says, "got crazy. The cards  
25 somehow belonged to the other person even though you couldn't see any of them." Langer  
26 decided to find out more about the way people regulated the playing of such games. She went to  
27 a casino where, at the slot machines, she found gamblers with elaborate ways of pulling the lever.  
28 At another time a "highly rational" fellow student tried to explain to her why tossing a pair of dice  
29 could be done in a certain way to affect the numbers which came up. "People believed that all of  
30 these behaviours were going to increase the probability of their winning," she comments.

31 In 1975, she wrote a paper where she described the significance of these beliefs and coined a  
32 term for the effect that they had on people: the "illusion of control". However, instead of framing  
33 this as an irrational delusion, Langer described the effect as a positive thing. "Feeling you have  
34 control over your world is a desirable state," she explains. When it comes to those deceptive  
35 traffic light buttons, Langer says there could be a whole host of reasons why the placebo effect  
36 might be counted as a good thing. "Doing something is better than doing nothing, so people  
37 believe," she says. "And when you go to press the button your attention is on the activity at hand.  
38 If I'm just standing at the corner, I may not even see the light change, or I might only catch the  
39 last part of the change, in which case I could put myself in danger."

40 Also, if pedestrians wait together at the crossing and a few press the button impatiently, that  
41 creates a sense of togetherness with strangers which might otherwise be absent. All of these  
42 things may be taken as positive impacts on our mental state, and even socially reinforcing.

43 It's something to think about next time you cross the street.

(Source: Adapted from <http://www.bbc.com/future/story/20150415-the-buttons-that-do-nothing>)



QUESTÃO 29 – The prepositions that adequately fill in the blanks in lines 16, 21 and 23 are, respectively,

- A) In – on – at
- B) In – on – on
- C) In – at – on
- D) At – at – on
- E) At – at – at

QUESTÃO 30 – The expression 'green-rimmed button' (l.04):

- I. Contains an adverb and a noun.
- II. Contains a compound adjective.
- III. Could be translated as "botão verde vivo".

Which ones are correct?

- A) Only I.
- B) Only II.
- C) Only III.
- D) Only I and III.
- E) Only II and III.

QUESTÃO 31 – Analyse the translations of the sentence "pedestrian crossings all over the UK were the wellspring of placebo buttons." (l.13-14).

- I. Os pedestres que atravessaram o Reino Unido foram considerados abençoados por botões de placebo.
- II. Pedestres atravessando o cruzamento na Inglaterra fizeram a festa com os botões de efeitos placebo.
- III. Faixas de pedestre em todo o Reino Unido foram a fonte dos botões com efeito placebo.

Which ones are possible?

- A) Only I.
- B) Only II.
- C) Only III.
- D) Only II and III.
- E) I, II and III.

QUESTÃO 32 – Consider the suggestions of word replacement in the text:

- I. 'Yet' (l.05) could be replaced by 'Nevertheless'.
- II. 'even though' (l.25) could be replaced by 'besides'.
- III. 'Also' (l.40) could be replaced by 'Furthermore'.

Which ones DO NOT cause difference in meaning?

- A) Only I.
- B) Only II.
- C) Only III.
- D) Only I and III.
- E) Only II and III.

QUESTÃO 33 – Consider the sentence: "If I'm just standing at the corner, I may not even see the light change" (l.38), and the following statements:

- I. It is an example of the first conditional.
- II. The modal verb 'may' expresses possibility.
- III. 'may' could be replaced by 'will' without causing any difference in meaning.

Which ones are INCORRECT?

- A) Only I.
- B) Only II.
- C) Only III.
- D) Only II and III.
- E) I, II and III.

QUESTÃO 34 – Consider the fragment of the text and the following statements:

"A gaggle of commuters assembles inside and outside the train" (l.02).

- I. 'gaggle' means, informally, a disorderly or noisy group of people.
- II. 'commuters' designates people who travel some distance to work on a regular basis.
- III. 'assembles' indicates a crowd that gather together in one place for a common purpose.

Which ones are correct?

- A) Only I.
- B) Only II.
- C) Only III.
- D) Only I and II.
- E) I, II and III.

QUESTÃO 35 – In the sentence “A crossing in central London had programmed intervals for red and green lights” (l.14-15), the underlined verbal locution is in the \_\_\_\_\_. If we put it in the present perfect continuous, it would be written as \_\_\_\_\_.

Mark the alternative that correctly and respectively fill in the blanks above.

- A) past perfect – had been programming
- B) past perfect – has been programming
- C) present perfect – have been programmed
- D) present perfect – have being programmed
- E) simple past – has programming

QUESTÃO 36 – Consider the following statements about the text, judging if they are true (T) or false (F).

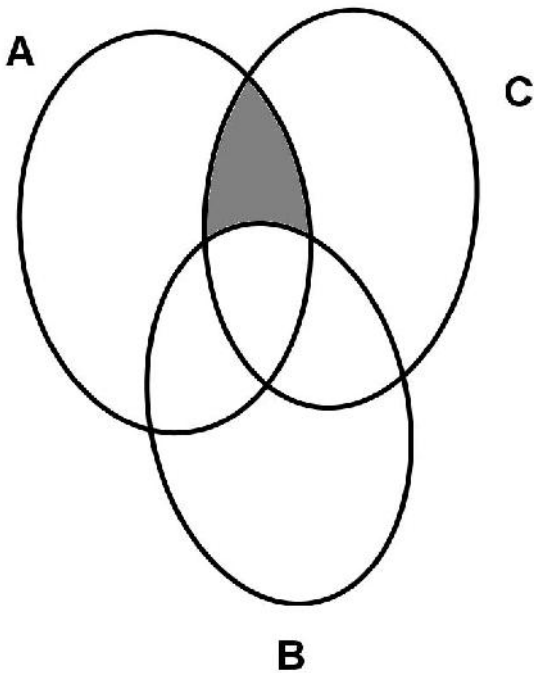
- ( ) Pressing a placebo button does not bring us any benefits, as we cannot control over a specific system.
- ( ) Professor Lange proved that is psychologically better to do nothing than to do something.
- ( ) Even though it has no control over the system, pressing a button when crossing the street creates a sense of closeness to people around you.

The correct order of filling in the parenthesis, from the top to the bottom, is:

- A) T – T – F.
- B) F – F – T.
- C) F – F – F.
- D) F – T – F.
- E) T – F – T.

**RACIOCÍNIO LÓGICO, ANALÍTICO E  
QUANTITATIVO**

QUESTÃO 37 – Considere o diagrama na imagem abaixo:



De acordo com esse diagrama:  
A representa o conjunto dos objetos vermelhos.  
B representa o conjunto dos objetos na forma de quadrado.  
C representa o conjunto dos objetos de tamanho pequeno.  
Então, a região sombreada na imagem representa os objetos que possuem as características de:

- A) Ser vermelho, não ser pequeno e ser quadrado.
- B) Não ser vermelho, ser pequeno e ser quadrado.
- C) Ser vermelho, ser pequeno e ser quadrado.
- D) Ser vermelho, ser pequeno e não ser quadrado.
- E) Não ser vermelho, não ser pequeno e ser quadrado.

QUESTÃO 38 – Considere as seguintes matrizes:

$$A = \begin{bmatrix} 2 & 3 \\ 4 & 6 \end{bmatrix}, B = \begin{bmatrix} 2 & 3 \\ 4 & 5 \\ 6 & 6 \end{bmatrix} \text{ e } C = \begin{bmatrix} 2 & 1 & 0 \\ 4 & 6 & 7 \end{bmatrix}, \text{ a}$$

solução de  $C \times B + A$  é:

- A) Não tem solução, pois as matrizes são de ordem diferentes.
- B)  $\begin{bmatrix} 10 & 14 \\ 78 & 90 \end{bmatrix}$
- C)  $\begin{bmatrix} 2 & 3 \\ 4 & 5 \end{bmatrix}$
- D)  $\begin{bmatrix} 6 & 6 \\ 20 & 36 \end{bmatrix}$
- E)  $\begin{bmatrix} 8 & 11 \\ 74 & 84 \end{bmatrix}$

QUESTÃO 39 – Considere os conjuntos definidos por:

$$A = \{2,3,5,7,9,11,13,15\}$$

Assinale a alternativa que apresenta uma sentença verdadeira para descrever os elementos do conjunto.

- A) Todos os elementos do conjunto A são números pares.
- B) Algum elemento do conjunto A é divisível por 4.
- C) Nenhum elemento do conjunto A é divisível por 3.
- D) Existem elementos do conjunto A que são ímpares e maiores que 15.
- E) Existem elementos do conjunto A que são primos.

QUESTÃO 40 – Supondo verdadeiro que:

Nego que Mário ou João são engenheiros.  
Se Mário não é engenheiro então Mário é agrônomo.  
Se João trabalha na construção civil então João é engenheiro.

Deduzimos que é verdadeiro:

- A) Mário é agrônomo e João é engenheiro.
- B) Mário não é agrônomo e João é engenheiro.
- C) Mário é agrônomo e João não trabalha na construção civil.
- D) Mário é agrônomo e João trabalha na construção civil.
- E) Mário é engenheiro e João trabalha na construção civil.

QUESTÃO 41 – O número de anagramas formados com as letras da palavra MOLDE de maneira que as vogais OE sempre estejam juntas e nessa ordem é:

- A) 24.
- B) 30.
- C) 60.
- D) 72.
- E) 120.

QUESTÃO 42 – O preço de R\$ 3,50 da passagem de ônibus foi reajustado para R\$ 4,20. Um estacionamento deseja reajustar o seu preço com o mesmo percentual de aumento da passagem de ônibus. Se o estacionamento atualmente custa R\$ 15,00 a hora, então o valor da hora do estacionamento, após esse reajuste, será de:

- A) R\$ 3,00.
- B) R\$ 15,70.
- C) R\$ 17,00.
- D) R\$ 18,00.
- E) R\$ 18,50.

QUESTÃO 43 – O departamento de pessoal de uma empresa sorteará entre os empregados 7 camisetas, 10 guarda-chuvas e 12 cadeiras de praia. Se já foram sorteadas 1 camiseta e 2 cadeiras de praia, qual a probabilidade de que o próximo contemplado ganhe uma camiseta?

- A) 7,69%.
- B) 16,67%.
- C) 23,08%.
- D) 24,14%.
- E) 89,66%.

QUESTÃO 44 – A solução do seguinte sistema

linear  $\begin{cases} x + 2y + z = 10 \\ x - z = 5 \\ y - 2z = 13 \end{cases}$  é:

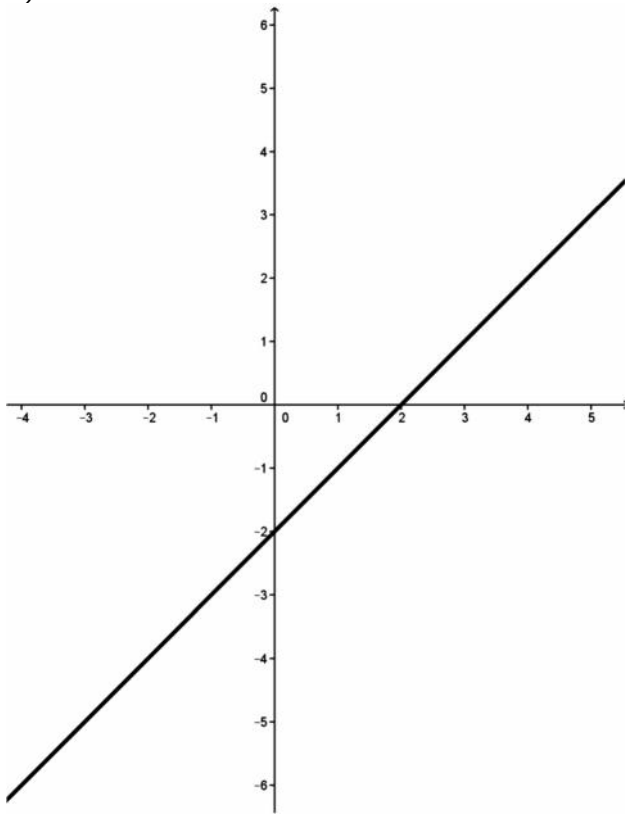
- A)  $S = \{(0, 2, -5)\}$
- B)  $S = \{(1, 4, 1)\}$
- C)  $S = \{(4, 0, 6)\}$
- D)  $S = \left\{\left(\frac{3}{2}, 6, \frac{-7}{2}\right)\right\}$
- E) Sistema sem solução.

QUESTÃO 45 – O departamento de pessoal de uma empresa realizou uma pesquisa de clima com 550 funcionários. Ao analisar os resultados, constatou que 200 funcionários estão satisfeitos com sua residência, 320 funcionários estão satisfeitos com o seu automóvel; entretanto, 120 não estão satisfeitos com sua residência, nem com seu automóvel. A partir dessas informações, podemos dizer que o número de funcionários que estão satisfeitos com sua residência e seu automóvel é:

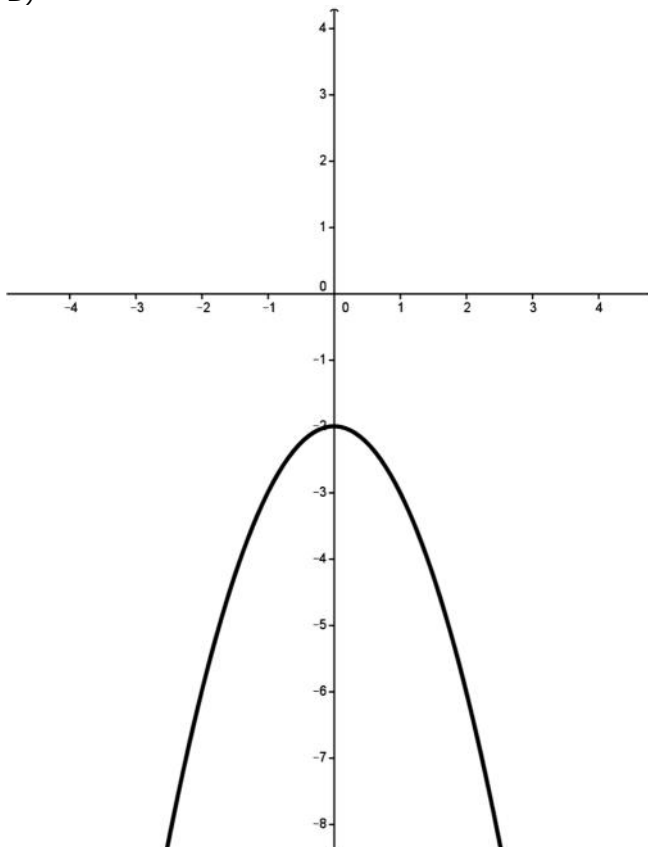
- A) 30.
- B) 90.
- C) 120.
- D) 430.
- E) 520.

QUESTÃO 46 – A alternativa que representa o gráfico da função  $y = f(x) = x^2 + 3x - 2$  é:

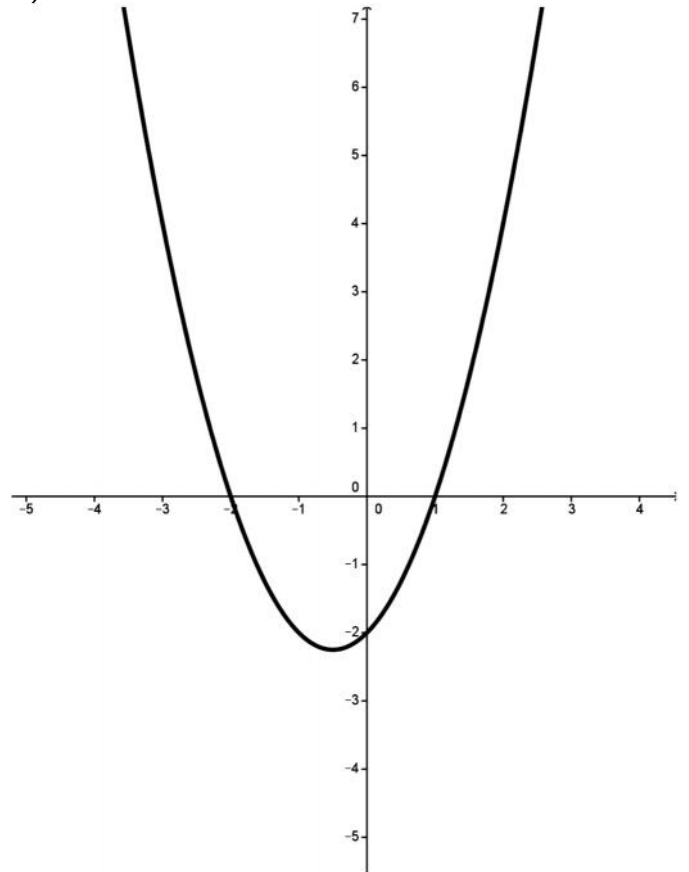
A)



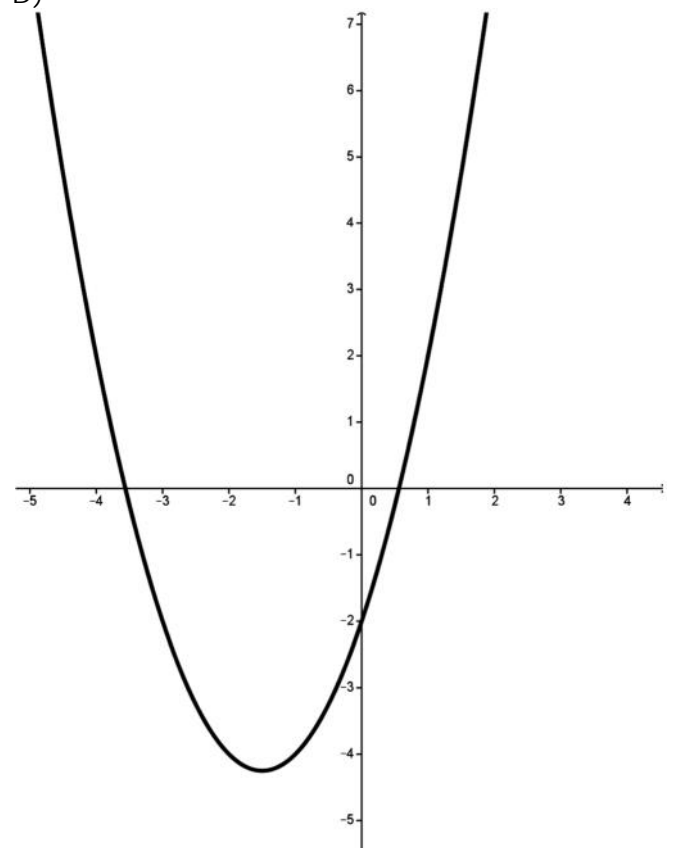
B)



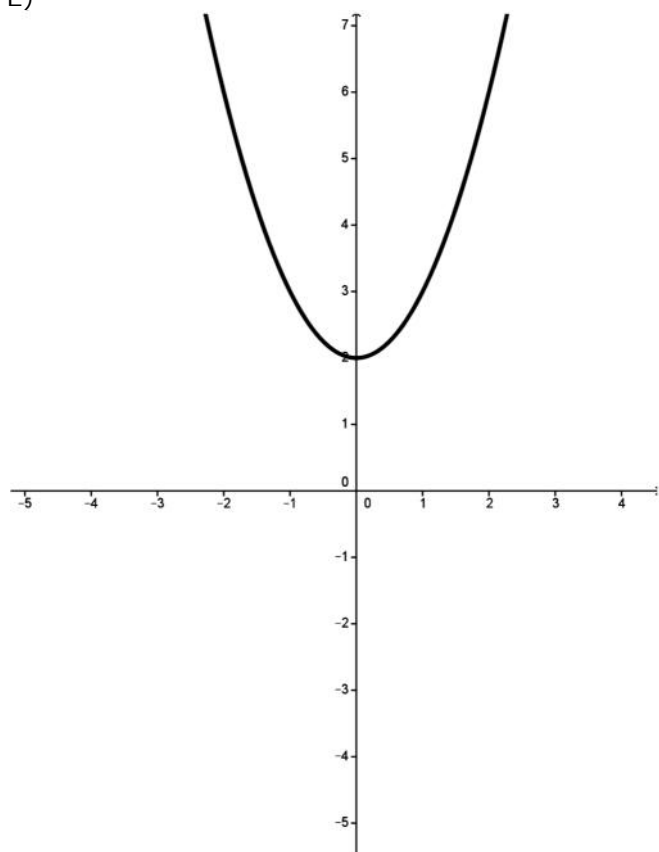
C)



D)



E)



## ATUALIDADES

QUESTÃO 47 – Em agosto de 2014, o brasileiro Artur Ávila foi anunciado como um dos vencedores da Medalha Fields. Ele é o primeiro latino-americano agraciado com essa medalha, popularmente conhecida como Prêmio Nobel na área da:

- A) Física.
- B) Biologia.
- C) Matemática.
- D) Astronomia.
- E) Química.

QUESTÃO 48 – O desmatamento constitui uma das principais agressões ao meio ambiente. No Brasil, segundo os dados de 2012 do Ibama, o bioma com a maior área desmatada é:

- A) A Amazônia.
- B) A Mata Atlântica.
- C) A Caatinga.
- D) O Cerrado.
- E) O Pantanal.

QUESTÃO 49 – Em 2014, a agência de classificação de risco Standard & Poor's rebaixou a nota do Brasil de "BBB" para "BBB-". Com essa classificação, o país mantém o grau de:

- A) Investimento.
- B) Não investimento.
- C) Especulação.
- D) Risco substancial.
- E) Inadimplência.

QUESTÃO 50 – Com a função de observação territorial, em dezembro de 2014, o satélite brasileiro CBERS-4 foi lançado com sucesso na:

- A) China.
- B) Alemanha.
- C) França.
- D) Rússia.
- E) África do Sul.

QUESTÃO 51 – As águas subterrâneas são aquelas que ocupam os espaços existentes nas rochas do subsolo e são deslocadas, principalmente, pelo efeito da força da gravidade. O estudo sobre elas ganhou grande importância a partir da crise hídrica enfrentada pelo mundo. Segundo dados do Almanaque Abril 2015, no Brasil há 27 sistemas aquíferos principais, dentre eles estão:

- I. Guarani.
- II. Alter do Chão.
- III. Solimões.
- IV. Barreiras.

Quais estão corretos?

- A) Apenas I e II.
- B) Apenas III e IV.
- C) Apenas I, II e III.
- D) Apenas II, III e IV.
- E) I, II, III e IV.

QUESTÃO 52 – Segundo o dicionário Houaiss, o estatuto é um regulamento ou conjunto de regras de organização e funcionamento de uma coletividade, instituição, órgão, estabelecimento, empresa pública ou privada. No universo jurídico, os estatutos regulam, no geral, matérias específicas. Dentre os estatutos criados pelo estado brasileiro, NÃO está o Estatuto

- A) do Idoso.
- B) do Desporto.
- C) da Criança e do Adolescente.
- D) da Igualdade Racial.
- E) do Desarmamento.

## CONHECIMENTOS ESPECÍFICOS

QUESTÃO 53 – Na comunicação entre processos de um sistema operacional, há alguns problemas possíveis, como, por exemplo, as condições de corrida. Do que se trata tal problema?

- A) Medida de velocidade de execução de processos.
- B) Quantidade de memória ocupada por cada processo.
- C) Desempenho de cada processo em relação ao seu anterior.
- D) Processos querendo acessar uma área de memória compartilhada ao mesmo tempo.
- E) Velocidade de acesso à memória de cada processo envolvido.

QUESTÃO 54 – Em relação ao acesso direto à memória no gerenciamento de E/S de um sistema operacional, assinale a alternativa correta.

- A) A controladora de DMA não permite um acesso independente ao barramento do sistema, dependendo sempre da CPU.
- B) A controladora de DMA só depende da CPU quando o processador possui mais de um núcleo.
- C) A localização física da controladora de DMA deve ficar próxima à CPU para que o acesso ao barramento do sistema seja independente da CPU.
- D) A localização física da controladora de DMA deve ficar distante da CPU para que o acesso ao barramento do sistema seja independente da CPU.
- E) Não importa a localização física da controladora de DMA, ela sempre terá acesso ao barramento do sistema de forma independente da CPU.

QUESTÃO 55 – Nos sistemas operacionais modernos, é possível carregar um software que possua tamanho maior que a capacidade da memória RAM devido ao conceito de:

- A) Máquina real.
- B) Máquina virtual.
- C) Memória estendida.
- D) Memória ROM.
- E) Memória virtual.

QUESTÃO 56 – Considerando o gerenciamento de memória, como funciona o algoritmo de substituição de página FIFO?

- A) Há uma lista de todas as páginas correntemente na memória, sendo que a que está no início da lista indica a mais recente e a que está no fim, a mais antiga. No caso de falta de página, a mais recente é removida e a nova é inserida no fim da lista.
- B) Há uma lista de todas as páginas correntemente na memória, sendo que a que está no início da lista indica a mais antiga e a que está no fim, a mais recente. No caso de falta de página, a mais antiga é removida e a nova é inserida no fim da lista.
- C) Há um mapa de bits indicando as páginas correntemente na memória, sendo que o bit 1 indica em uso e o bit 0, o não uso. No caso de falta de página, apenas as páginas com bit em 0 poderão ser utilizadas.
- D) Há um mapa de bits indicando as páginas correntemente na memória, sendo que o bit 0 indica em uso e o bit 1, o não uso. No caso de falta de página, apenas as páginas com bit em 1 poderão ser utilizadas.
- E) Há um mapa de bits indicando as páginas correntemente na memória, sendo que o bit 1 indica o modo "pronto para paginação" e o bit 0, o modo "não pronto". No caso de falta de página, apenas as páginas com bit em 1 poderão ser utilizadas.

QUESTÃO 57 – Em relação aos sistemas de arquivos, existem os conceitos de arquivos e diretórios/pastas. Para acessar um arquivo, é necessário saber seu caminho. Assinale a alternativa que apresenta um exemplo de caminho para o sistema operacional Windows e outro para o Unix (e derivados), respectivamente (separados por vírgula).

- A) \usr\maria\mail, /usr/maria/mail
- B) /usr/maria/mail, /usr/maria/mail
- C) \usr\maria\mail, \usr\maria\mail
- D) C:\usr\maria\mail, C:\usr\maria\mail
- E) C:/usr/maria/mail, C:/usr/maria/mail



QUESTÃO 58 – Suponha a seguinte situação em uma rede que utiliza Windows 2008 R2 como servidor: um usuário estagiário deve ter permissão de acesso a sua conta apenas das 8h às 12h, de segunda-feira a sexta-feira e apenas a partir de uma estação que se encontra na seção onde trabalha. Como tal configuração pode ser realizada pelo administrador do domínio?

- A) Através das propriedades da conta de usuário do estagiário.
- B) Através das propriedades da conta de usuário do Administrador da máquina.
- C) Através das propriedades da conta de usuário do Administrador do domínio.
- D) Apenas com a instalação de algum software com o propósito específico de configuração de usuários.
- E) Apenas com a instalação de algum software com o propósito específico de administração de contas de usuários.

QUESTÃO 59 – No Windows Server 2008 R2, se um prompt de comando com permissão de Administrador for aberto e o comando `servermanagercmd -install adds-domain-controller` for executado, qual instalação ou configuração será iniciada?

- A) Configuração do Active Directory.
- B) Configuração do DNS.
- C) Configuração do IIS.
- D) Instalação do Active Directory.
- E) Instalação do IIS.

QUESTÃO 60 – Na atualidade, a maioria dos sistemas Linux mantém as senhas dos usuários criptografadas em:

- A) /etc/password
- B) /etc/shadow
- C) /config/config
- D) /config/passwd
- E) /config/senha

QUESTÃO 61 – Em um sistema Linux RedHat, que comando deve ser utilizado pelo root para desativar o login do usuário bernardo?

- A) `user -active=false`
- B) `user -login=false`
- C) `user -system=false`
- D) `usermod -B bernardo`
- E) `usermod -L bernardo`

QUESTÃO 62 – Em sistemas Linux, são encontradas, basicamente, duas rotinas de inicialização (ou gerenciadores de inicialização). Com eles, é possível definir menus na inicialização para que o usuário escolha qual partição deve ser inicializada. Que rotinas são essas?

- A) GRUB e LILO.
- B) INIT e GRUB.
- C) INIT e START.
- D) START e SYSTEM.
- E) SYSTEM e LILO.

Para responder às questões 63 a 66, leve em consideração as propriedades da Álgebra Booleana.

QUESTÃO 63 – Que propriedade é aplicada na expressão  $p.(q+r) = (p.q) + (p.r)$  ?

- A) Absorção.
- B) Associativa.
- C) Distributiva.
- D) Comutativa.
- E) Idempotente.

QUESTÃO 64 – É correto afirmar que a expressão  $(p+q).p$  resulta em:

- A) p
- B) q
- C) p.q
- D) 0
- E) 1

QUESTÃO 65 – Utilizando a propriedade da absorção, é correto afirmar que a expressão  $p+(p.q)$  resulta em:

- A) 0
- B) 1
- C) p
- D) q
- E) p+q

QUESTÃO 66 – É correto afirmar que a expressão  $p+p'$  resulta em:

- A) 0
- B) 1
- C) p
- D) p'
- E) p.p'

QUESTÃO 67 – Com relação ao RAID-0, qual o nível de redundância?

- A) Não há redundância.
- B) Para cada disco, há um disco de redundância.
- C) Para cada dois discos, há um de redundância.
- D) Para cada três discos, há um de redundância.
- E) Para cada quatro discos, há um de redundância.

QUESTÃO 68 – Quantos discos, no mínimo, são necessários no RAID-5?

- A) Dois.
- B) Três.
- C) Quatro.
- D) Cinco.
- E) Seis.

QUESTÃO 69 – Em relação à Qualidade de Serviço (QoS), há um protocolo considerado a parte principal da arquitetura de serviços integrados, qual seja:

- A) CLASS.
- B) DNS.
- C) RSVP.
- D) HTTP.
- E) TCP.

QUESTÃO 70 – O modelo OSI é composto por níveis (camadas), sendo que cada um se comunica com o seu superior e também com o seu inferior (quando houver). Analisando as camadas de baixo para cima, é correto afirmar que os níveis são os seguintes:

- A) Enlace de dados, Rede, Transporte, Apresentação, Sessão e Aplicação.
- B) Enlace Físico, Transporte, Rede, Apresentação, Sessão e Aplicação.
- C) Enlace Físico, Rede, Transporte, Apresentação, Sessão e Aplicação.
- D) Físico, Enlace de dados, Rede, Transporte, Sessão, Apresentação e Aplicação.
- E) Físico, Enlace de dados, Rede, Transporte, Apresentação e Aplicação.

QUESTÃO 71 – O padrão mais utilizado em redes locais é o Ethernet. Qual o endereço utilizado para a identificação de cada interface de rede, em redes locais (nível 2 do modelo OSI)?

- A) DNS.
- B) Endereço IP.
- C) Endereço IPv6.
- D) Endereço MAC.
- E) URL.

QUESTÃO 72 – Quando um programador deseja definir qual o protocolo de rede utilizar na camada de transporte, ele deve escolher aquele com melhor desempenho, de acordo com sua necessidade. Uma questão fundamental é saber se é necessária a garantia de entrega. Sabendo disso, o protocolo que realiza conexão (com garantia de entrega) e o que não realiza conexão (sem garantia de entrega) são, respectivamente:

- A) IP e TCP.
- B) IP e UDP.
- C) TCP e UDP.
- D) UDP e IP.
- E) UDP e TCP.

QUESTÃO 73 – Para o funcionamento da rede, existem diversos protocolos e serviços. Um serviço bastante utilizado na Internet é o DNS, que tem a função de:

- A) Traduzir endereços MAC em endereços IP.
- B) Traduzir nomes (domínios) em endereços IP.
- C) Traduzir nomes (domínios) em endereços MAC.
- D) Verificar a existência de malwares em um endereço.
- E) Verificar a existência de malwares em caixas de e-mail.

QUESTÃO 74 – Em relação ao protocolo IP, uma das principais características é o endereçamento. Se uma rede com endereço 192.168.1.0/24 for dividida em sub-redes e uma delas obter o endereço 192.168.1.128/26, qual será o endereço de broadcast dessa sub-rede?

- A) 192.168.1.189
- B) 192.168.1.191
- C) 192.168.1.193
- D) 192.168.1.253
- E) 192.168.1.255

QUESTÃO 75 – Se uma rede TCP/IP com endereço 192.168.5.0/24 for dividida em oito sub-redes (rede 01 a rede 08), qual será o endereço de rede da rede nº 05 com seu prefixo?

- A) 192.168.5.96/25
- B) 192.168.5.96/26
- C) 192.168.5.96/27
- D) 192.168.5.128/26
- E) 192.168.5.128/27

QUESTÃO 76 – Supondo que o usuário A deseja enviar, por e-mail, dados sigilosos ao usuário B, o que poderia ser realizado para garantir a confidencialidade dos dados, lembrando que pode haver algum espião, na rede, entre os dois usuários?

- A) O usuário A deve aplicar hash no e-mail.
- B) O usuário A deve aplicar criptografia simétrica no e-mail, mas antes deve enviar a chave privada de A ao usuário B.
- C) O usuário A deve aplicar criptografia simétrica no e-mail, mas antes deve enviar a chave pública de B ao usuário B.
- D) O usuário A deve aplicar assinatura digital no e-mail, mas antes deve enviar a chave pública de A ao usuário B.
- E) O usuário A deve aplicar criptografia assimétrica no e-mail, utilizando a chave pública de B para cifrar.

QUESTÃO 77 – Suponha que o algoritmo de hash SHA-1 tenha sido aplicado em um arquivo com tamanho 999 bytes, gerando um hash com tamanho 20 bytes. Se o mesmo algoritmo for aplicado em um arquivo com tamanho 10 bytes, que tamanho deve ter o hash gerado?

- A) 16 bytes.
- B) 20 bytes.
- C) Deve ser menor que 20 bytes.
- D) Deve ser maior que 20 bytes.
- E) Depende do tipo de arquivo.

QUESTÃO 78 – Suponha a seguinte situação: um usuário encontra um pendrive e decide verificar que conteúdo possui. Há um arquivo denominado jogo.exe (arquivo executável para o Windows). O usuário executa e realmente trata-se de um jogo (de cartas) que funciona normalmente. Porém, cada vez que é executado, além do jogo, também é executado um software que captura as teclas digitadas, sem o consentimento do usuário. Diante do cenário apresentado, é correto afirmar que se trata de um:

- A) Cavalo de troia contendo um keylogger.
- B) Cavalo de troia contendo um backdoor.
- C) Rootkit contendo um backdoor.
- D) Rootkit contendo um vírus.
- E) Vírus.

QUESTÃO 79 – Existem malwares projetados especificamente para documentos do Word, Excel, Power Point, entre outros. Que tipo de malware é esse?

- A) Bot.
- B) Rootkit.
- C) Trojan.
- D) Vírus de macro.
- E) Worm.

QUESTÃO 80 – O SSL (Secure Sockets Layer) é comumente utilizado por navegadores. Qual é o método de segurança utilizado por ele?

- A) Criptografia simétrica, utilizada para cifrar os dados, e criptografia assimétrica, utilizada para o compartilhamento da chave secreta.
- B) Criptografia assimétrica, utilizada para cifrar os dados, e criptografia simétrica, utilizada para o compartilhamento da chave pública.
- C) Criptografia assimétrica, utilizada para cifrar os dados, e criptografia simétrica, utilizada para o compartilhamento da chave privada.
- D) Algoritmo de hash, utilizado para cifrar os dados, e criptografia simétrica, utilizada para o compartilhamento da chave secreta.
- E) Algoritmo de hash, utilizado para cifrar os dados, e criptografia assimétrica, utilizada para o compartilhamento da chave privada.

QUESTÃO 81 – O projeto de um novo banco de dados ocorre em três fases, quais sejam:

- A) DDL, SSD e modelagem virtual.
- B) Modelagem conceitual, projeto lógico e projeto físico.
- C) Projeto físico, SQL e SSD.
- D) SQL, modelagem conceitual e projeto físico.
- E) SQL, DDL e SSD.

QUESTÃO 82 – Que tipo de software seria o mais adequado para bloquear o envio de dados coletados por invasores e/ou malwares a terceiros?

- A) Antimalware.
- B) Honeypot.
- C) Firewall pessoal.
- D) Honeynet.
- E) Sniffer.

## QUESTÃO DI SCURSIVA 1

Instruções: Elabore um texto dissertativo com extensão mínima de 10 linhas, e máxima de 20, de acordo com a proposta abaixo.

Levando em consideração que o funcionamento da rede, incluindo a Internet, é de vital importância para a organização em que você trabalha, descreva um plano de continuidade de negócio caso ocorra imprevistos como: queda de postes, temporal, queda do sinal por parte de determinada operadora, etc. Ou seja, descreva como a Internet continuaria funcionando, mesmo com problemas técnicos. Para isso, elabore um texto dissertativo que apresente a maior quantidade de alternativas para que o serviço de Internet realmente não deixe de funcionar.

Utilize este espaço para fazer seu rascunho

1	
2	
3	
4	
5	
6	
7	
8	
9	
10	
11	
12	
13	
14	
15	
16	
17	
18	
19	
20	

## QUESTÃO DI SCURSIVA 2

Instruções: Elabore um texto dissertativo com extensão mínima de 10 linhas, e máxima de 20, de acordo com a proposta abaixo.

Considerando que a empresa em que você trabalha não possua qualquer medida de segurança, descreva, em um texto, o que seria necessário para implantar um plano inicial de segurança da informação. Leve em consideração: política de segurança, segurança física, firewall, IDS e honeypot.

Utilize este espaço para fazer seu rascunho

1	
2	
3	
4	
5	
6	
7	
8	
9	
10	
11	
12	
13	
14	
15	
16	
17	
18	
19	
20	