

BRDE

BANCO REGIONAL DE DESENVOLVIMENTO
DO EXTREMO SUL



BANCO REGIONAL DE DESENVOLVIMENTO DO EXTREMO SUL CONCURSO PÚBLICO Nº 01/2015

ANALISTA DE PROJETOS – AGRONOMIA

Instruções

Leia atentamente e cumpra rigorosamente as instruções que seguem, pois elas são parte integrante das provas e das normas que regem esse Concurso ou Processo Seletivo.

1. Atente-se aos avisos contidos no quadro da sala.
2. Seus pertences deverão ser armazenados dentro do saco plástico fornecido pelo fiscal. Somente devem permanecer em posse do candidato caneta tipo esferográfica de material transparente, com tinta azul ou preta de ponta grossa, documento de identidade, lanche e água, se houver. A utilização de qualquer material não permitido em edital é expressamente proibida, acarretando a imediata exclusão do candidato.
3. Verifique se o cargo constante na capa deste caderno é aquele para o qual realizou a inscrição.
4. Cada questão oferece 5 (cinco) alternativas de respostas, representadas pelas letras A, B, C, D e E, sendo apenas 1 (uma) a resposta correta.
5. Será respeitado o tempo para realização da prova conforme previsto em edital, incluindo o preenchimento da grade de respostas e da folha da versão definitiva da prova escrita discursiva.
6. Os dois últimos candidatos deverão retirar-se da sala de prova ao mesmo tempo, devendo assinar a Ata de Prova.
7. Nenhuma informação sobre o conteúdo das questões será dada pelo fiscal.
8. No caderno de prova, o candidato poderá rabiscar, riscar e calcular.
9. Os gabaritos preliminares da prova objetiva serão divulgados em data, horário e local descritos no Cronograma de Execução desse Concurso ou Processo Seletivo.
10. Certifique-se de que este caderno contém 82 (oitenta e duas) questões e 2 (duas) questões discursivas. Caso contrário, solicite ao fiscal da sala a sua substituição.

Boa prova!



Instrução: As questões de números 01 a 20 referem-se ao texto abaixo.

Deixe para depois

01 Ufa! O relatório da empresa fechou, o jantar passou, as crianças já dormiram, o mês acabou.
02 E agora, José? Você que vive de planos, que faz resoluções, que não pode parar, está preparado
03 para recomeçar tudo de novo? _____ é assim mesmo: um mês acaba e logo outro.
04 E a agenda em cima da mesa cheia de dias para serem preenchidos com afazeres e metas. Mal
05 dá tempo de colocar os pensamentos no lugar, ajustar o GPS e recalcular a rota. Vamos vivendo
06 sem tempo para paradas.

07 Não sei se a sua impressão é a mesma que a minha, mas os dias se tornaram ainda mais
08 cheios ultimamente. As tarefas se empilham com mais facilidade que a louça na pia. E os dias
09 acabam com aquela sensação de que muita coisa ficou para trás, por mais que você faça. Daí me
10 à memória meus tempos de infância jogando videogame. Não importa quantos adversários
11 você consiga dar cabo, sempre surgem outros: dos becos, do teto, do cantinho da tela. Quanto
12 mais você avança de fase, mais inimigos aparecem.

13 Esse sentimento generalizado de que a matemática das tarefas tem uma lógica diferente da
14 aritmética do nosso tempo está levando a sociedade a uma espécie de transe da urgência. Com
15 os celulares (sempre à mão), nunca desconectamos. Trabalhamos na mesa do restaurante
16 respondendo ao email, pensamos nas compras do supermercado ao levar o filho no parquinho,
17 fazemos ligações nos trajetos para otimizar o tempo do trânsito. A ansiedade de tudo “pra ontem”
18 fez surgir um padrão de comportamento que a psicologia investigado e identificado como
19 precrastinação. Ao contrário dos que sofrem da procrastinação (o ímpeto de deixar tudo pra
20 depois), os precrastinadores realizam uma tarefa tão logo a recebem.

21 Anna Scofano, consultora empresarial, conta que, em palestras em empresas e no
22 atendimento de executivos, tem visto muita gente vivendo uma angústia enorme de querer fazer
23 tudo ao mesmo tempo e agora. “Está cada vez mais complicado administrar as horas _____
24 as mensagens não param. Pode-se estar em casa ou no trabalho, não há mais um momento de
25 ócio”, afirma. A tecnologia ganhou um papel importante nesse mau-estar da civilização, por assim
26 dizer, já que ela ainda não é gerenciada de forma inteligente pelas pessoas, segundo a consultora.
27 “Tudo o que toma tempo demais na nossa vida precisa ser repensado, principalmente se nos
28 afasta da nossa ligação conosco”. Uma questão de expectativa. A chave, aliás, não está somente
29 em saber gerenciar o tempo, esse elefante branco que nos segue o tempo todo, de casa para o
30 trabalho, para conseguir restabelecer as prioridades. Mas principalmente gerenciar nossas
31 expectativas em relação a elas, _____ a questão do tempo mais eco nas nossas vontades
32 e projeções do que no relógio em si. Essencialmente, sempre encontramos espaço para aquilo
33 que realmente queremos: ir ao curso de idiomas, estudar italiano, marcar o exame que o médico
34 pediu. O imprescindível das nossas expectativas com relação às tarefas a serem cumpridas está
35 em não deixar que elas nos gerem ansiedade demais – seja por querer tratá-las de imediato, seja
36 por postergá-las até o último minuto. Nem os procrastinadores nem os precrastinadores estão
37 livres dessa sensação. E, para o professor John Perry, a raiz desse sentimento está na nossa
38 busca pelo perfeccionismo.

39 “Para mim, procrastinar sempre foi uma maneira de me dar permissão para fazer de forma
40 não tão perfeita tarefas que exigem um trabalho perfeito”, diz. Com muito prazo, era possível
41 para ele se preparar para análises longas e acadêmicas de textos e mais textos. Mas com o prazo
42 iminente da entrega, não havia tempo para o perfeito, apenas para o adequado. Nos
43 precrastinadores, esse sentido é oposto, mas não menos determinante: querem começar a tarefa
44 antes para deixá-la impecável. Mas o que ronda essa intenção é o medo de “não dar conta do
45 recado”. “O que alguém precisa fazer para controlar as próprias fantasias perfeccionistas é o que
46 eu chamo de triagem de tarefas. Para muitas delas, funcionará melhor se você começar
47 planejando um trabalho adequado – talvez até um pouco melhor que adequado – mas não
48 perfeito”, ele diz.

49 O perfeccionismo gera uma ansiedade que nos paralisa ou que nos faz sair correndo.
50 Nenhuma das duas vai ajudar a realizar as coisas que você precisa realizar. “Isso nos dá segurança
51 para arregaçar as mangas e fazer o que precisa ser feito agora”. Ou, pelo menos, começar
52 amanhã.

Fonte: Adaptado de <http://vidasimples.uol.com.br/noticias/capa/deixe-para-depois.phtml#.VT08bUKQm0J>

QUESTÃO 01 – Considerando o contexto de ocorrências e o correto uso do porquê, as lacunas das linhas 03, 23 e 31 devem ser preenchidas, respectivamente, por:

- A) Por que – porque – por que
- B) Por que – por que – porque
- C) Porque – porquê – por que
- D) Porque – porque – porque
- E) Porquê – por que – por que

QUESTÃO 02 – Analise as assertivas abaixo sobre o preenchimento das lacunas pontilhadas das linhas 03, 10, 18 e 31, visando à correção gramatical.

- I. Na linha 03, a lacuna deveria ser preenchida por 'vem', pois o sujeito é 'outro' (l. 03).
- II. A lacuna da linha 10 deveria ser preenchida por 'vem', visto o sujeito ser 'me' (l. 09).
- III. Na linha 18, dever-se-ia preencher a lacuna com 'tem', pois o sujeito é 'a psicologia' (l. 18).
- IV. A lacuna da linha 31 deveria ser preenchida por 'têm', uma vez que o sujeito é 'tempo' (l. 31).

Quais estão corretas?

- A) Apenas I e III.
- B) Apenas II e IV.
- C) Apenas III e IV.
- D) Apenas I, II e III.
- E) I, II, III e IV.

QUESTÃO 03 – Analise as afirmações abaixo sobre palavras do texto:

- I. 'ímpeto' (l. 19) significa um estado de abatimento caracterizado pela ausência de reação.
- II. Em 'postergá-las' (l. 36), o verbo significa deixar algo para depois, adiar alguma tarefa.
- III. 'imprescindível' (l. 34) significa algo que pode ser escusável.

Quais estão corretas?

- A) Apenas I.
- B) Apenas II.
- C) Apenas III.
- D) Apenas I e II.
- E) Apenas II e III.

QUESTÃO 04 – Analise as propostas de alteração de palavras do texto, desconsiderando eventuais mudanças de sentido:

- I. Caso a palavra 'elas' (l. 31) fosse colocada no singular, criar-se-iam condições para o uso de crase.
- II. A substituição de 'curso de idiomas' (l. 33) por 'academia' não criaria condições para o uso da crase.
- III. Caso 'tarefas' (l. 34) estivesse no singular, não haveria condições para o uso da crase.

Quais estão INCORRETAS?

- A) Apenas I.
- B) Apenas II.
- C) Apenas I e II.
- D) Apenas I e III.
- E) I, II e III.

QUESTÃO 05 – Relacione a Coluna 1 à Coluna 2, considerando as ideias contidas no texto.

Coluna 1

- 1. Procrastinadores.
- 2. Precrastinadores.

Coluna 2

- () Adiam as tarefas para depois.
- () Realizam as tarefas assim que a recebem.
- () Começam a tarefa antes para deixá-la perfeita.
- () Por fazerem a tarefa no último minuto, atingem o adequado, não o perfeito.

A ordem correta de preenchimento dos parênteses, de cima para baixo, é:

- A) 1 – 1 – 2 – 2.
- B) 1 – 2 – 1 – 2.
- C) 1 – 2 – 2 – 1.
- D) 2 – 2 – 1 – 1.
- E) 2 – 1 – 1 – 2.

QUESTÃO 06 – Analise as afirmações abaixo, considerando o uso dos pronomes e as expressões retomadas.

- I. 'a' (l. 20) retoma 'tarefa' (l. 20).
- II. 'ela' (l. 26) retoma 'consultora empresarial' (l. 21).
- III. 'elas' (l.31) retoma 'prioridades' (l. 30).

Quais estão corretas?

- A) Apenas I.
- B) Apenas II.
- C) Apenas III.
- D) Apenas I e III.
- E) I, II e III.

QUESTÃO 07 – Analise as afirmações abaixo, assinalando V, para as verdadeiras, ou F, para as falsas.

- () A expressão ‘ajustar o GPS e recalculando a rota’ (l. 05) refere-se, literalmente, a uma situação de viagem na qual se usa um dispositivo de geolocalização para calcular as melhores rotas.
- () Em ‘As tarefas se empilham com mais facilidade que a louça na pia’ (l. 08), constrói-se uma metáfora comparando a facilidade e a velocidade com que as tarefas e as louças para serem lavadas acumulam.
- () Em ‘esse elefante branco que nos segue o tempo todo’ (l. 29), elefante branco refere-se idiomáticamente às realizações que ocorrem ao longo da vida.

A ordem correta de preenchimento dos parênteses, de cima para baixo, é:

- A) V – F – F.
- B) V – F – V.
- C) F – F – V.
- D) F – V – V.
- E) F – V – F.

QUESTÃO 08 – Analise as assertivas abaixo sobre os usos da palavra ‘se’:

- I. Na primeira ocorrência da linha 07, classifica-se como conjunção integrante.
- II. Na segunda ocorrência da linha 07 e na ocorrência da linha 08, classificam-se como pronomes possessivos.
- III. Na linha 46, classifica-se como conjunção condicional.

Quais estão corretas?

- A) Apenas I.
- B) Apenas II.
- C) Apenas III.
- D) Apenas II e III.
- E) I, II e III.

QUESTÃO 09 – Analise as afirmações que seguem a respeito do processo de formação de palavras:

- I. Tanto em ‘pensamento’ (l. 05) como em ‘perfeccionismo’ (l.38), há derivação sufixal.
- II. Em ‘recalculando’ (l. 05), ‘restabelecer’ (l. 30) e ‘realizar’ (l. 50), ocorre o acréscimo do prefixo re-, que significa repetição.
- III. Em ‘supermercado’ (l. 16), ocorre uma composição por justaposição.

Quais estão INCORRETAS?

- A) Apenas I.
- B) Apenas II.
- C) Apenas I e II.
- D) Apenas II e III.
- E) I, II e III.

QUESTÃO 10 – Analise as afirmações que são feitas em relação ao texto:

- I. A interjeição ‘Ufa!’ (l. 01) é utilizada para exprimir cansaço.
- II. A repetição do tempo verbal em “O relatório da empresa fechou, o jantar passou, as crianças já dormiram, o mês acabou” (l. 01) sugere que o tempo é vagaroso.
- III. A expressão ‘recomeçar tudo de novo’ (l. 03) é um pleonasma, usado para reforçar a ideia de repetição.

Quais estão INCORRETAS?

- A) Apenas I.
- B) Apenas II.
- C) Apenas III.
- D) Apenas I e II.
- E) Apenas II e III.

QUESTÃO 11 – Analise as seguintes propostas de alteração de palavras e expressões do texto:

- I. Substituição de ‘preenchidos’ (l. 04) por ‘completados’.
- II. Substituição de ‘muita gente’ (l. 22) por ‘todas as pessoas’.
- III. Supressão de ‘não’ (l. 40).

Quais causam alteração no sentido, desconsiderando eventuais mudanças sintáticas?

- A) Apenas I.
- B) Apenas II.
- C) Apenas III.
- D) Apenas I e II.
- E) Apenas II e III.

QUESTÃO 12 – Analise o período abaixo, retirado do texto, e as assertivas que seguem.

“O perfeccionismo gera uma ansiedade que nos paralisa ou que nos faz sair correndo.” (l. 49).

- I. O período possui duas orações.
- II. As duas orações que começam por ‘que’ são classificadas como oração subordinada substantiva completiva nominal.
- III. ‘que nos paralisa’ e ‘que nos faz sair correndo’ são orações coordenadas entre si.

Quais estão corretas?

- A) Apenas I.
- B) Apenas II.
- C) Apenas III.
- D) Apenas I e II.
- E) Apenas II e III.

QUESTÃO 13 – Considere o período abaixo, retirado do texto, e analise as assertivas que seguem.

“Quanto mais você avança de fase, mais inimigos aparecem.” (l. 11-12).

- I. ‘Quanto mais’ é classificado como conjunção subordinativa proporcional.
- II. Em ‘mais inimigos aparecem’, mais é classificado como preposição.
- III. ‘Quanto mais’ poderia ser substituído por ‘na medida em que’.

Quais estão corretas?

- A) Apenas I.
- B) Apenas II.
- C) Apenas III.
- D) Apenas I e II.
- E) Apenas II e III.

QUESTÃO 14 – Analise as assertivas abaixo quanto à ortografia oficial:

- I. mau-estar (l. 25) está escrito corretamente, visto ‘mau’ ser um adjetivo que modifica um substantivo.
- II. raiz (l. 37) possui um erro de grafia, pois hiatos nunca são acentuados.
- III. deixá-la (l. 44) está corretamente escrito, pois a forma verbal é oxitona terminada em –a, estando ligada a um pronome em ênclise.

Quais estão corretas?

- A) Apenas I.
- B) Apenas II.
- C) Apenas III.
- D) Apenas I e III.
- E) I, II e III.

QUESTÃO 15 – Considere o período abaixo e as afirmações que são feitas sobre ele:

“Mas com o prazo iminente da entrega, não havia tempo para o perfeito, apenas para o adequado.” (l. 41-42).

- I. Havia algo que precisava ser entregue.
- II. Havia um prazo que estava chegando ao fim.
- III. Havia tempo suficiente para realizar algo adequado.

Quais inferências estão pressupostas no período acima?

- A) Apenas I.
- B) Apenas II.
- C) Apenas III.
- D) Apenas I e II.
- E) I, II e III.

QUESTÃO 16 – Considere as frases abaixo:

- I. as crianças já dormiram (l. 01).
- II. sempre surgem outros (l. 11).
- III. A tecnologia ganhou um papel importante (l. 25).
- IV. O perfeccionismo gera uma ansiedade (l. 49).

Quais admitem transposição para a voz passiva?

- A) Apenas I e II.
- B) Apenas III e IV.
- C) Apenas I, II e III.
- D) Apenas II, III e IV.
- E) I, II, III e IV.

QUESTÃO 17 – Em relação ao uso de pontuação no texto, analise as assertivas abaixo:

- I. As vírgulas das linhas 09 e 21 (terceira ocorrência) são utilizadas em virtude da mesma regra.
- II. As vírgulas das linhas 01 e 33 separam orações justapostas.
- III. As vírgulas da linha 28 separam um adjunto adverbial.

Quais estão corretas?

- A) Apenas I.
- B) Apenas II.
- C) Apenas III.
- D) Apenas I e II.
- E) I, II e III.

QUESTÃO 18 – Considere a frase abaixo, retirada do texto, e assinale a alternativa que apresenta, correta e respectivamente, a classificação dos termos destacados.

"Isso nos dá segurança para arregaçar as
(1) (2)

mangas e fazer o que precisa ser feito agora."
(3) (4)

(l. 50-51)

- A) pronome demonstrativo – conjunção – artigo – advérbio.
- B) pronome demonstrativo – preposição – pronome demonstrativo – advérbio.
- C) pronome demonstrativo – conjunção – artigo – adjetivo.
- D) pronome pessoal – preposição – artigo demonstrativo – adjetivo.
- E) pronome pessoal – conjunção – pronome demonstrativo – advérbio.

QUESTÃO 19 – Caso fosse inserido "e John Perry" imediatamente após Anna Scofano (l. 21), quantas outras alterações deveriam ser feitas para manter a correção gramatical do período em que se insere?

- A) Uma.
- B) Duas.
- C) Três.
- D) Quatro.
- E) Cinco.

QUESTÃO 20 – Considere os seguintes títulos:

- I. Como derrotar o pouco tempo no trabalho.
- II. Não foque no perfeccionismo.
- III. Os problemas de estarmos sempre conectados.

Quais NÃO poderiam substituir o título original?

- A) Apenas I.
- B) Apenas II.
- C) Apenas III.
- D) Apenas I e III.
- E) I, II e III.

Para a resolução das questões desta prova, considere os seguintes detalhes: (1) o mouse está configurado para uma pessoa que o utiliza com a mão direita (destro) e usa, com maior frequência, o botão esquerdo, que possui as funcionalidades de seleção ou de arrastar normal, entre outras. O botão da direita serve para ativar o menu de contexto ou de arrastar especial; (2) os botões do mouse estão devidamente configurados com a velocidade de duplo clique; (3) os programas utilizados nesta prova foram instalados com todas as suas configurações padrão, entretanto, caso tenham sido realizadas alterações que impactem a resolução da questão, elas serão alertadas no texto da questão ou mostradas visualmente, se necessário; (4) no enunciado e nas respostas de algumas questões, existem letra(s), palavra(s) ou texto(s) que foram digitados entre aspas, apenas para destacá-los. Nesse caso, para resolver as questões, desconsidere tais aspas e atente-se somente para a(s) letra(s), palavra(s) ou texto(s) propriamente ditos; e (5) para resolver as questões dessa prova, considere, apenas, os recursos disponibilizados para os candidatos, tais como essas orientações, os textos introdutórios das questões, normalmente disponibilizados antes das Figuras, os enunciados propriamente ditos e os dados e informações disponíveis nas Figuras das questões, se houver.

Para responder às questões 21 e 22, considere as Figuras 1(a), 1(b) e 1(c). As Figuras 1(a) e 1(b) mostram apenas parte da mesma janela principal do Word 2010, nas quais se visualizam alguns de seus detalhes, como, por exemplo, ícones e guias. Essas janelas, apesar de serem do mesmo editor de texto, devem ser vistas em sequência, ou seja, primeiro a Figura 1(a) e, posteriormente, a 1(b). A Figura 1(c) mostra, intencionalmente, apenas parte de uma janela do Word 2010.

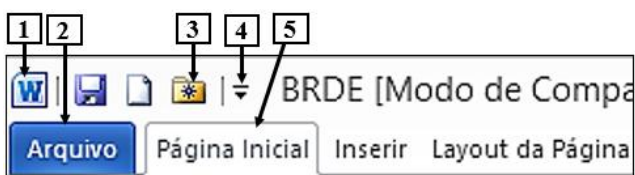


Figura 1(a) – Parte da janela principal do Word 2010 (antes)



Figura 1(b) – Parte da janela principal do Word 2010 (após)

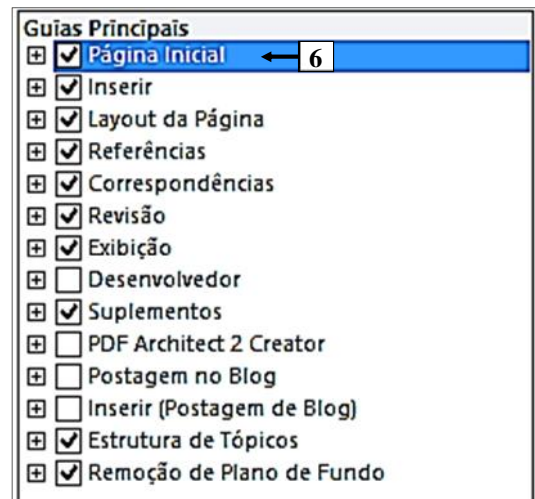


Figura 1(c) – Parte de uma janela do Word 2010

QUESTÃO 21 – As Figuras 1(a) e 1(b) mostram a mesma janela principal do Word 2010. Na Figura 1(a), encontram-se visíveis as guias "Página Inicial", "Inserir" e "Layout da Página". Após terem sido realizados alguns procedimentos na Figura 1(a), observa-se, na Figura 1(b), que a guia "Página Inicial" deixou de ser exibida. Portanto, para que essa guia deixasse de ser exibida, bastou, antes, realizar, sequencialmente, as seguintes atividades na Figura 1(a):

- A) (1) dar um clique, com o botão esquerdo do mouse, sobre o local apontado pela seta nº 1; (2) ao ser exibido o menu correspondente, selecionar a opção "Personalizar a Faixa de Opções"; e (3) sendo mostrada a janela da Figura 1(c), desmarcar a guia apontada pela seta nº 6 e pressionar o botão "OK" dessa janela.
- B) (1) dar um clique, com o botão esquerdo do mouse, sobre o local apontado pela seta nº 4; (2) ao ser exibido o menu correspondente, selecionar a opção "Personalizar a Barra de Guias"; e (3) sendo mostrada a janela da Figura 1(c), desmarcar a guia apontada pela seta nº 6 e pressionar o botão "OK" dessa janela.
- C) (1) posicionar o cursor do mouse sobre a guia "Página Inicial", apontada pela seta nº 5 e dar um clique no botão direito do mouse; (2) ao ser exibido o menu correspondente, selecionar a opção "Personalizar a Barra de Guias"; e (3) sendo mostrada a janela da Figura 1(c), desmarcar a guia apontada pela seta nº 6 e pressionar o botão "OK" dessa janela.
- D) (1) dar um clique, com o botão esquerdo do mouse, sobre a guia "Arquivo", apontada pela seta nº 2; (2) ao ser mostrado o menu correspondente, selecionar o item "Opções"; (3) na caixa de diálogo "Opções do Word", selecionar o item "Personalizar Faixa de Opções" e, ao ser mostrada a janela da Figura 1(c), desmarcar a guia apontada pela seta nº 6 e pressionar o botão "OK" dessa janela.
- E) (1) dar um clique, com o botão esquerdo do mouse, sobre a guia "Arquivo", apontada pela seta nº 2; (2) ao ser mostrado o menu correspondente, selecionar o item "Configurações"; (3) na caixa de diálogo "Configurações do Word", selecionar o item "Personalizar Barra de Guias" e, ao ser mostrada a janela da Figura 1(c), desmarcar a guia apontada pela seta nº 6 e pressionar o botão "OK" dessa janela.

QUESTÃO 22 – No Word 2010, mostrado na Figura 1(a), pressionando o ícone apontado pela seta nº 3, é correto afirmar que será

- A) fechado o arquivo corrente, que se encontra aberto.
- B) possível abrir um arquivo que foi trabalhado recentemente nesse editor de texto.
- C) possível visualizar a impressão e imprimir o arquivo corrente, que está sendo trabalhado nesse editor de texto.
- D) possível inserir um novo comentário no arquivo corrente, que se encontra aberto nesse editor de texto.
- E) possível excluir um comentário do arquivo corrente, que se encontra aberto nesse editor de texto.

Para responder à questão 23, considere a Figura 2, que mostra a janela principal do Word 2010, na qual se observa o cursor do mouse no formato de uma pequena seta, apontando para a direita ("↔"), exatamente à esquerda da letra "o" (seta nº 1).

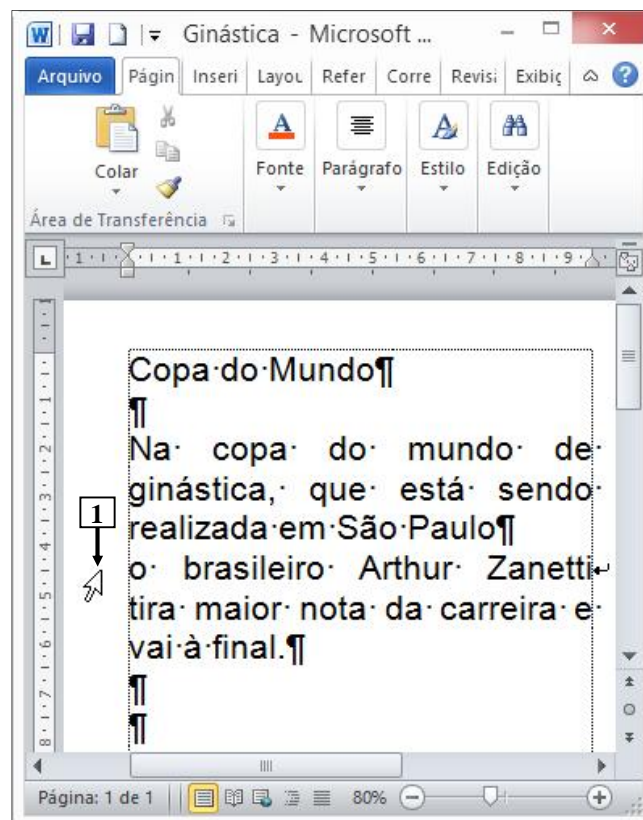
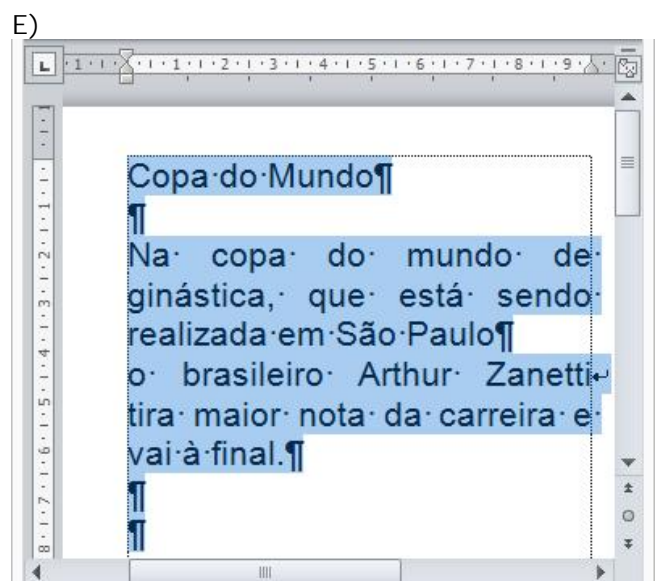
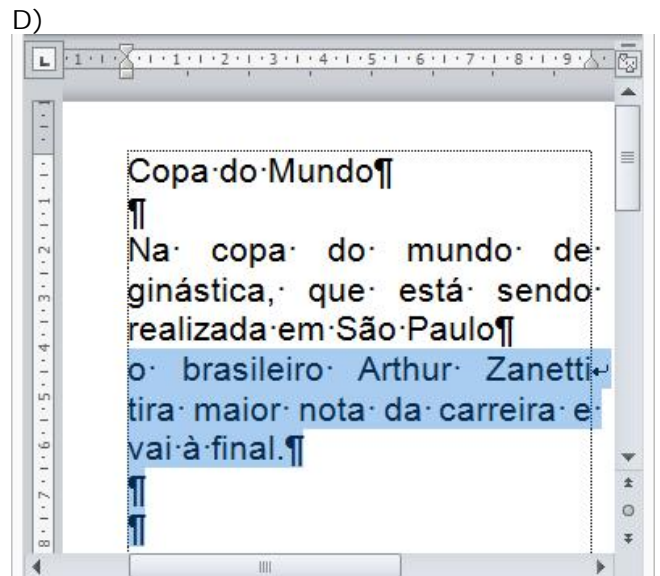
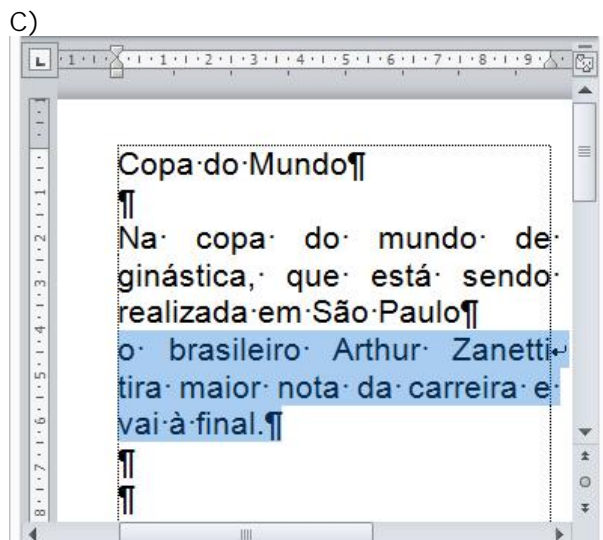
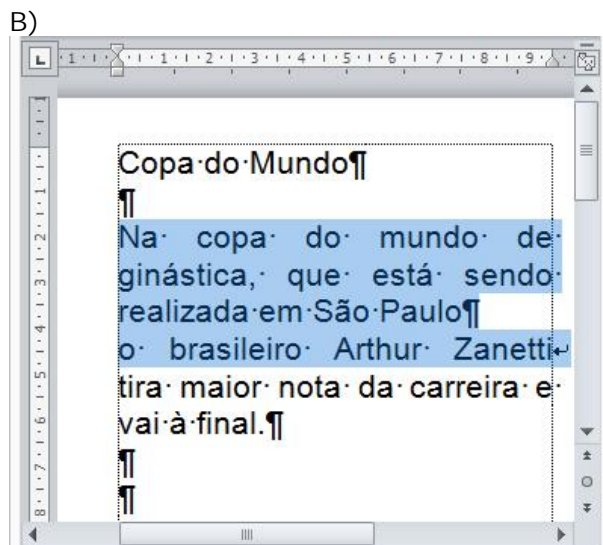
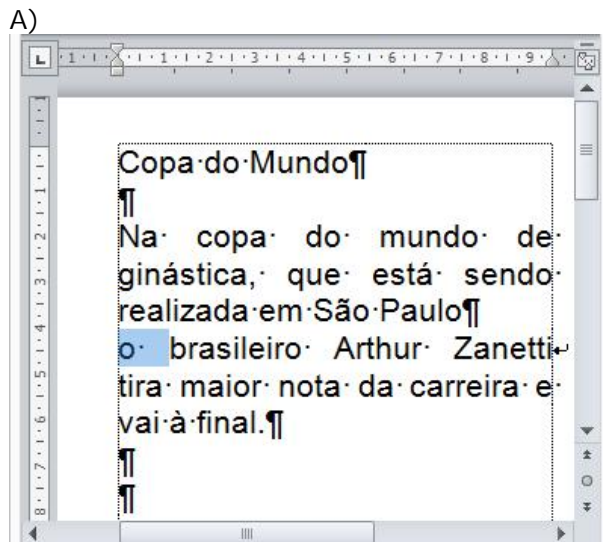


Figura 2 – Janela principal do Word 2010

QUESTÃO 23 – Na Figura 2 do Word 2010, a seta nº 1 aponta para o local onde se encontra o cursor do mouse, exatamente à esquerda da letra "o". Nesse caso, dando-se um duplo clique no botão esquerdo do mouse, a área de trabalho desse editor de texto será exibida da seguinte forma:



Para responder à questão 24, considere a Figura 3, que mostra a janela principal do Excel 2010, na qual destacam-se os seguintes aspectos: (1) o intervalo de células, apontado pela seta nº 3, encontra-se selecionado; e (2) estão sendo exibidos os ícones apontados pela seta nº 4.

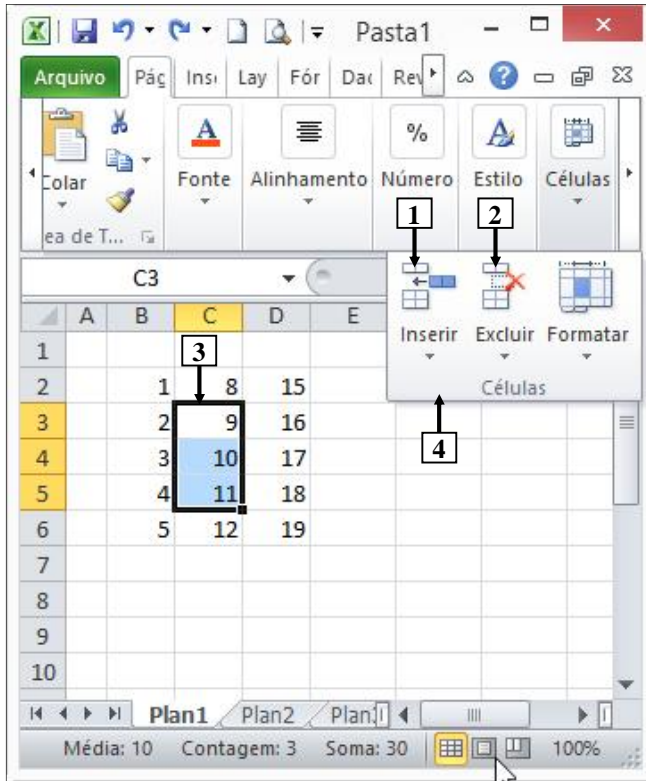
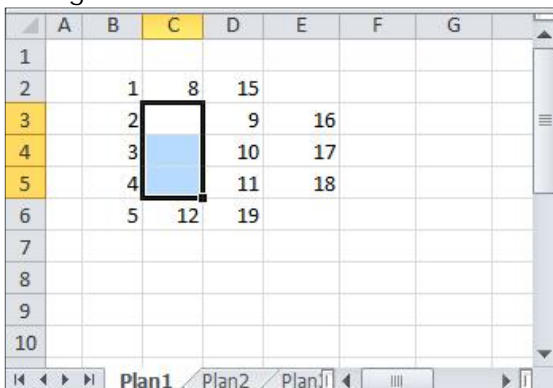


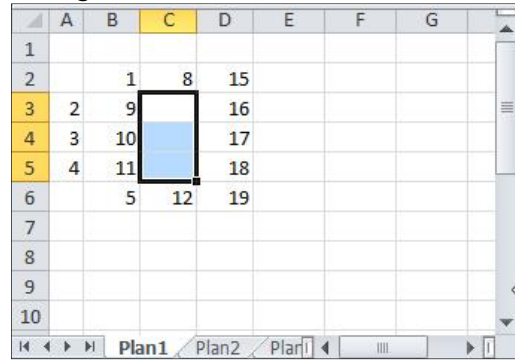
Figura 3 – Janela principal do Excel 2010

QUESTÃO 24 – Na Figura 3, do Excel 2010, dando-se um clique com o botão esquerdo do mouse sobre o ícone apontado pela seta nº

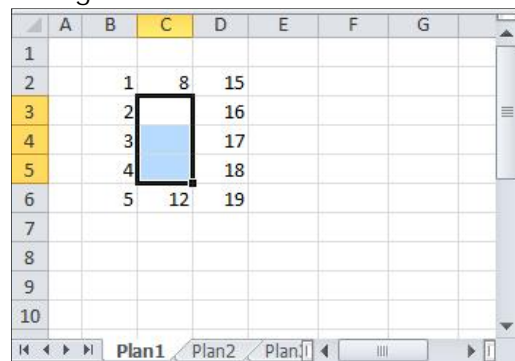
A) 1, pode-se afirmar que a área de trabalho dessa planilha eletrônica será exibida da seguinte forma:



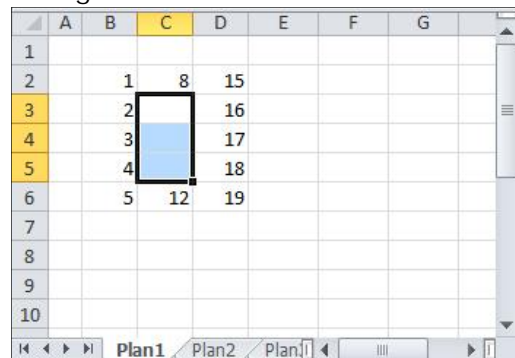
B) 1, pode-se afirmar que a área de trabalho dessa planilha eletrônica será exibida da seguinte forma:



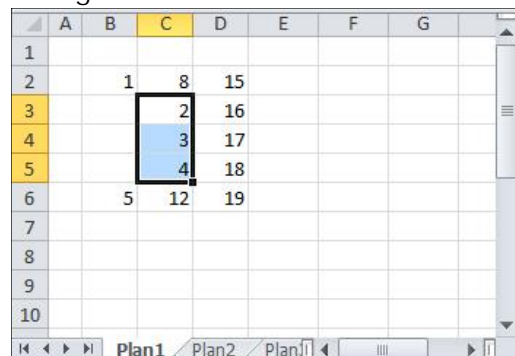
C) 1, pode-se afirmar que a área de trabalho dessa planilha eletrônica será exibida da seguinte forma:



D) 2, pode-se afirmar que a área de trabalho dessa planilha eletrônica será exibida da seguinte forma:



E) 2, pode-se afirmar que a área de trabalho dessa planilha eletrônica será exibida da seguinte forma:



Para responder à questão 25, considere a Figura 4, que mostra a janela principal do Excel 2010, na qual está sendo exibido o menu apontado pela seta nº 4, assim como o intervalo de células, apontado pela seta nº 5, que se encontra selecionado.

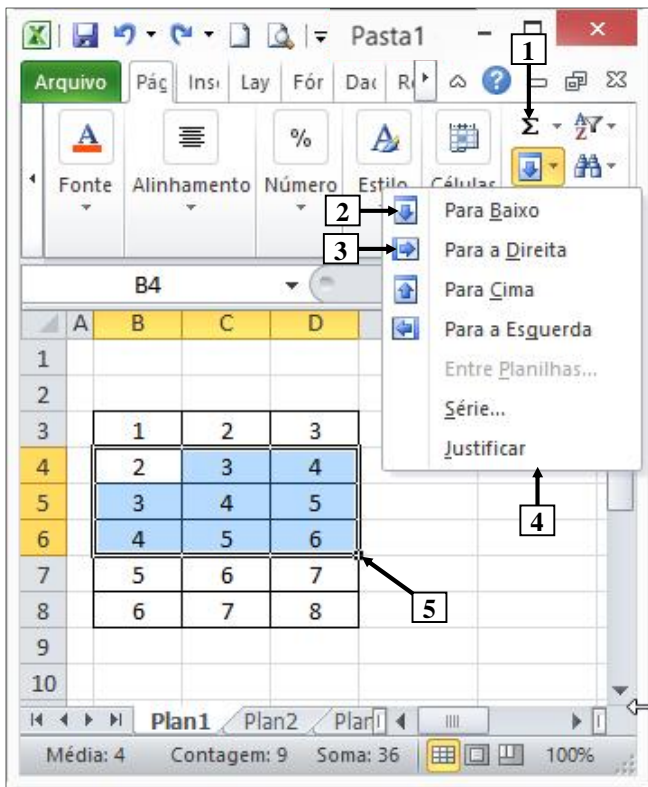


Figura 4 – Janela principal do Excel 2010

QUESTÃO 25 – Na Figura 4 da janela principal do Excel 2010, pressionando-se uma única vez o ícone apontado pela seta nº

- I. 1, pode-se afirmar que a área de trabalho dessa planilha eletrônica será exibida da seguinte forma:

| | | | | | |
|----|---|----|----|--|--|
| 1 | | | | | |
| 2 | | | | | |
| 3 | 1 | 2 | 3 | | |
| 4 | 2 | 3 | 4 | | |
| 5 | 3 | 4 | 5 | | |
| 6 | 4 | 5 | 6 | | |
| 7 | 5 | 6 | 7 | | |
| 8 | 6 | 7 | 8 | | |
| 9 | 9 | 12 | 15 | | |
| 10 | | | | | |

- II. 2, pode-se afirmar que a área de trabalho dessa planilha eletrônica será exibida da seguinte forma:

| | | | | | |
|----|---|---|---|--|--|
| 1 | | | | | |
| 2 | | | | | |
| 3 | 1 | 2 | 3 | | |
| 4 | 2 | 3 | 4 | | |
| 5 | 3 | 4 | 5 | | |
| 6 | 4 | 5 | 6 | | |
| 7 | 5 | 6 | 7 | | |
| 8 | 6 | 7 | 8 | | |
| 9 | | | | | |
| 10 | | | | | |

- III. 3, pode-se afirmar que a área de trabalho dessa planilha eletrônica será exibida da seguinte forma:

| | | | | | |
|----|---|---|---|---|--|
| 1 | | | | | |
| 2 | | | | | |
| 3 | 1 | 2 | 3 | | |
| 4 | 2 | 3 | 4 | 5 | |
| 5 | 3 | 4 | 5 | 6 | |
| 6 | 4 | 5 | 6 | 7 | |
| 7 | 5 | 6 | 7 | | |
| 8 | 6 | 7 | 8 | | |
| 9 | | | | | |
| 10 | | | | | |

Quais estão corretas?

- A) Apenas I.
- B) Apenas III.
- C) Apenas I e III.
- D) Apenas II e III.
- E) I, II e III.

Para responder à questão 26, considere a Figura 5, que mostra a janela principal do Power Point 2010, abaixo da qual se ampliou e se destacou alguns ícones, de modo a facilitar a visualização e a resolução da questão.



Figura 5 – Janela principal do Power Point 2010

QUESTÃO 26 – Após observar a Figura 5, do Power Point 2010, analise as assertivas abaixo:

- I. Clicando com o botão esquerdo do mouse sobre o local apontado pela seta nº 1, identificado por "Seção Padrão", faz com que sejam selecionados todos os slides dessa apresentação.
- II. Clicando com o botão esquerdo do mouse sobre o ícone apontado pela seta nº 2, faz com que seja iniciada a apresentação, sendo exibido, como primeiro slide, o de número 1, que se encontra selecionado.
- III. Pressionando uma vez a tecla "Enter" do teclado, será inserido um novo slide entre os atuais slides de números 1 e 2.

Quais estão corretas?

- A) Apenas I.
- B) Apenas II.
- C) Apenas III.
- D) Apenas I e III.
- E) I, II e III.

Para responder à questão 27, considere as Figuras 6(a), 6(b), 6(c) e 6(d), do Power Point 2010. A Figura 6(a) mostra a caixa de diálogo "Senha", que foi exibida ao se tentar abrir o arquivo "BRDE.pptx", que se encontra armazenado na raiz do drive F:\. A Figura 6(b) mostra a janela principal do Power Point 2010, sobre a qual está sendo exibido o menu "Suporte". Na Figura 6(b), inseriu-se, intencionalmente, no local apontado pela seta nº 1, um retângulo, de modo a ocultar os ícones existentes nesse local. As Figuras 6(c) e 6(d) mostram, intencionalmente, apenas parte de duas caixas de diálogo desse software. Na Figura 6(c), é exibido o menu apontado pela seta nº 5.

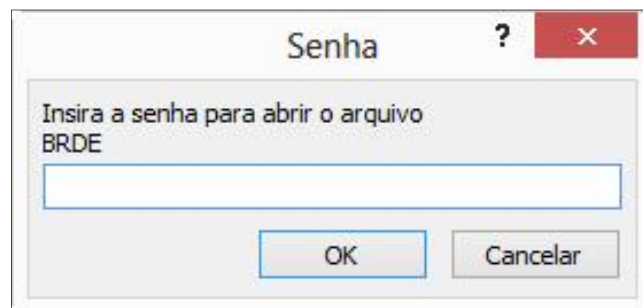


Figura 6(a) - Caixa de diálogo "Senha"

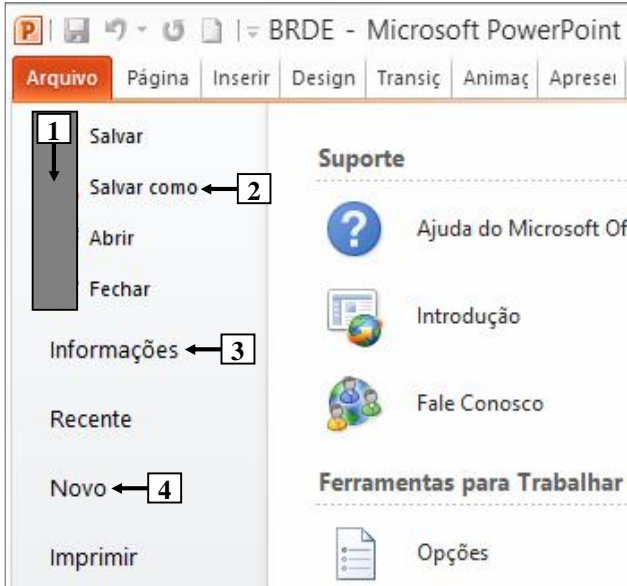


Figura 6(b) – Janela principal do Power Point 2010

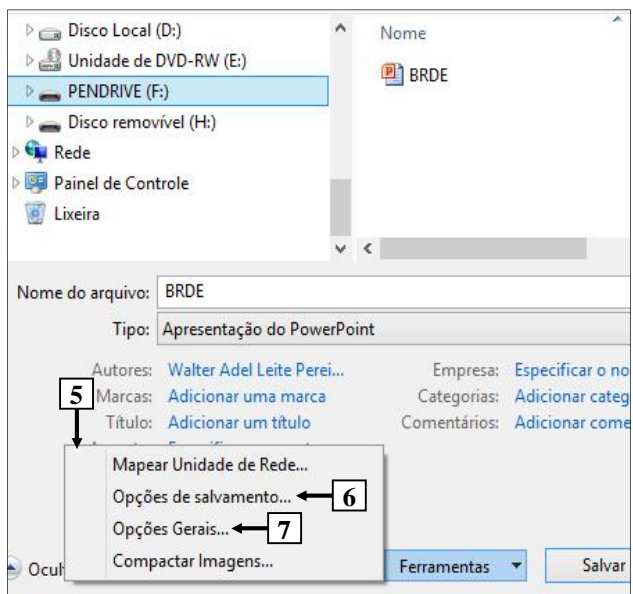


Figura 6(c) – Caixa de diálogo do Power Point 2010

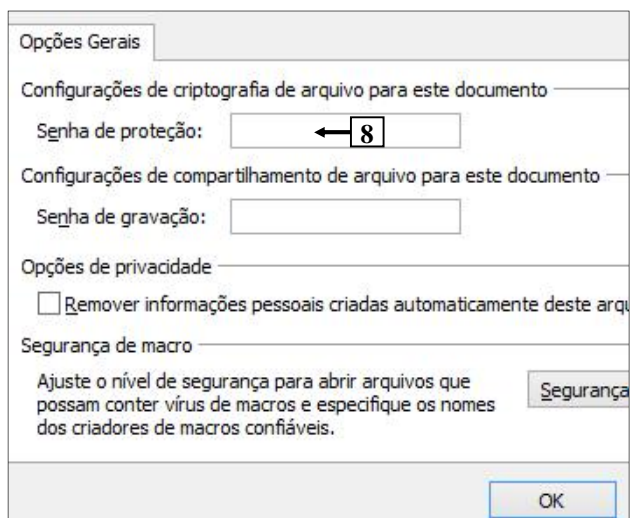


Figura 6(d) – Caixa de diálogo do Power Point 2010

QUESTÃO 27 – Ao tentar abrir o arquivo "BRDE.pptx", armazenado na raiz do drive F:\, foi exibida a caixa de diálogo "Senha" (Figura 6(a)). Para remover a senha de proteção desse arquivo, basta, inicialmente, abri-lo com a inserção da senha correta e, a seguir, realizar, sequencialmente, as seguintes atividades:

- A) (1) selecionar, na Figura 6(b), o item de menu "Salvar como" (seta nº 2); (2) ao ser exibida a caixa de diálogo da Figura 6(c), selecionar o item de menu "Opções de salvamento", apontado pela seta nº 6; (3) ao ser mostrada a caixa de diálogo da Figura 6(d), remover a senha de proteção (seta nº 8); e (4) finalizar o processo, clicando nos botões "OK", "Salvar", etc., das caixas de diálogo, confirmando a operação.
- B) (1) selecionar, na Figura 6(b), o item de menu "Salvar como" (seta nº 2); (2) ao ser exibida a caixa de diálogo da Figura 6(c), selecionar o item de menu "Opções Gerais", apontado pela seta nº 7; (3) ao ser mostrada a caixa de diálogo da Figura 6(d), remover a senha de proteção (seta nº 8); e (4) finalizar o processo, clicando nos botões "OK", "Salvar", etc., das caixas de diálogo, confirmando a operação.
- C) (1) selecionar, na Figura 6(b), o item de menu "Informações" (seta nº 3); (2) ao ser exibida a caixa de diálogo da Figura 6(c), selecionar o item de menu "Opções de salvamento", apontado pela seta nº 6; (3) ao ser mostrada a caixa de diálogo da Figura 6(d), remover a senha de proteção (seta nº 8); e (4) finalizar o processo, clicando nos botões "OK", "Salvar", etc., das caixas de diálogo, confirmando a operação.
- D) (1) selecionar, na Figura 6(b), o item de menu "Informações" (seta nº 3); (2) ao ser exibida a caixa de diálogo da Figura 6(c), selecionar o item de menu "Opções Gerais", apontado pela seta nº 7; (3) ao ser mostrada a caixa de diálogo da Figura 6(d), remover a senha de proteção (seta nº 8); e (4) finalizar o processo, clicando nos botões "OK", "Salvar", etc., das caixas de diálogo, confirmando a operação.
- E) (1) selecionar, na Figura 6(b), o item de menu "Novo" (seta nº 4); (2) ao ser exibida a caixa de diálogo da Figura 6(c), selecionar o item de menu "Opções de salvamento", apontado pela seta nº 6; (3) ao ser mostrada a caixa de diálogo da Figura 6(d), remover a senha de proteção (seta nº 8); e (4) finalizar o processo, clicando nos botões "OK", "Salvar", etc., das caixas de diálogo, confirmando a operação.

Para responder à questão 28, considere as Figuras 7(a), 7(b), 7(c) e 7(d). A Figura 7(a) mostra o navegador Internet Explorer 10 (IE10) exibindo uma página eletrônica disponível na Internet. A Figura 7(b) mostra um menu do IE10, ativado a partir da Figura 7(a). A Figura 7(c) mostra outro menu do IE10, ativado a partir da Figura 7(b). A Figura 7(d) mostra a caixa de diálogo "Certificado", do IE10.

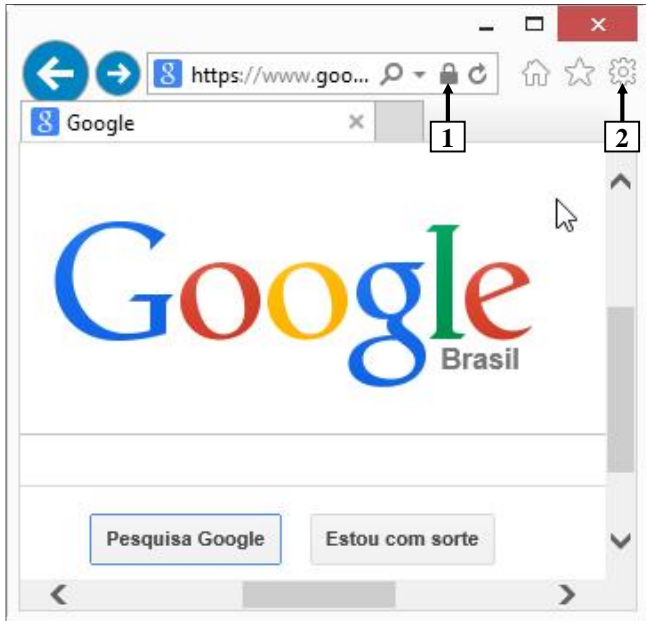


Figura 7(a) – Internet Explorer 10 (IE 10)

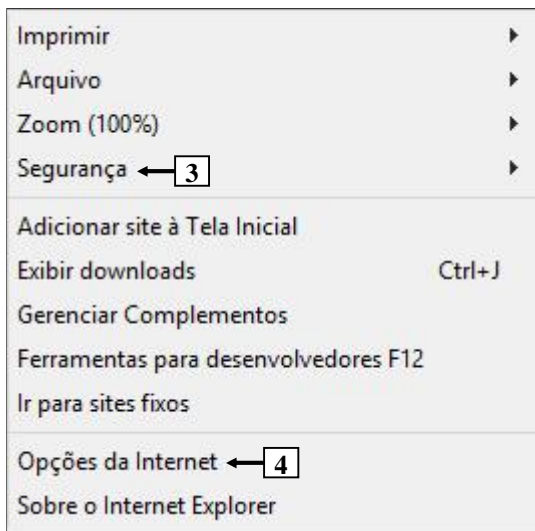


Figura 7(b) – Menu do IE10 (ativado pela 7(a))

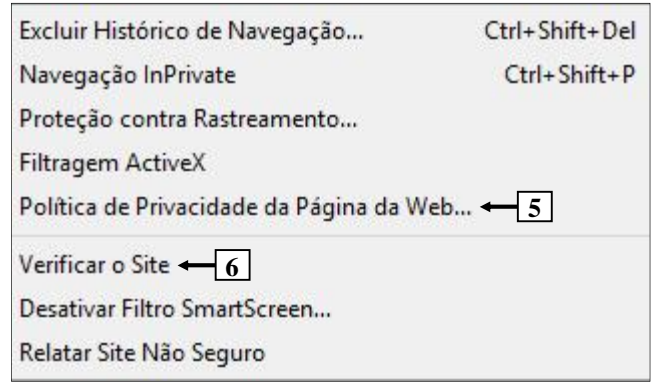


Figura 7(c) – Menu do IE 10 (ativado pela 7(b))

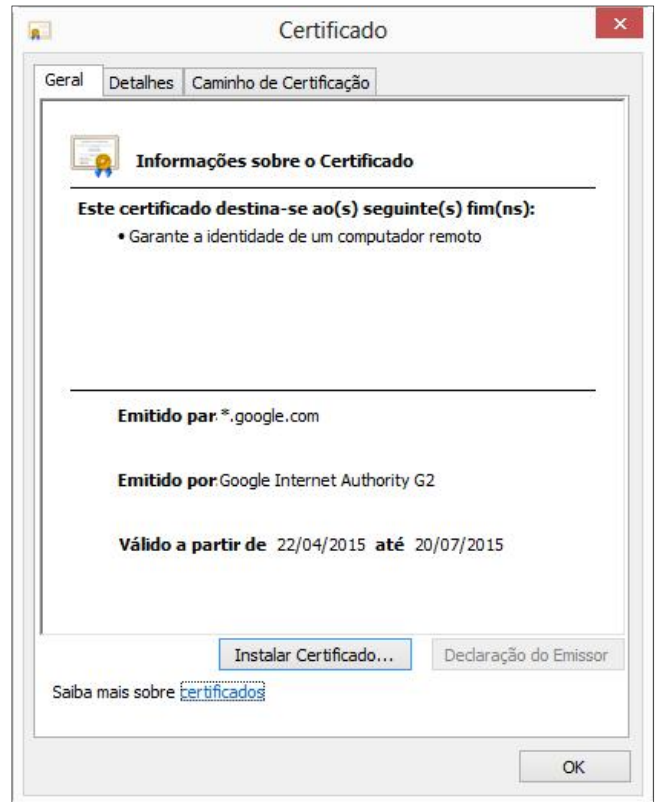


Figura 7(d) – Caixa de diálogo "Certificado"

QUESTÃO 28 – A Figura 7(a) mostra uma página eletrônica da Internet, exibida no navegador Internet Explorer 10 (IE10). Nesse caso, para que fosse exibido o certificado eletrônico da Figura 7(d), bastou, antes, realizar as seguintes atividades no IE10:

- A) (1) dar um clique, com o botão esquerdo do mouse, sobre o ícone apontado pela seta nº 1 (Figura 7(a)) e, (2) ao ser mostrada a identificação do site, ativar a opção "Exibir certificado".
- B) (1) dar um clique, com o botão esquerdo do mouse, sobre o ícone apontado pela seta nº 2 (Figura 7(a)); (2) ao ser mostrado o menu da Figura 7(b), selecionar o item "Segurança" (seta nº 3); (3) sendo exibido o menu da Figura 7(c), selecionar o item "Política de Privacidade da Página da Web" (seta nº 5); e (4) ativar a opção "Exibir certificado".
- C) (1) dar um clique, com o botão esquerdo do mouse, sobre o ícone apontado pela seta nº 2; (2) ao ser mostrado o menu da Figura 7(b), selecionar o item "Segurança" (seta nº 3); (3) sendo exibido o menu da Figura 7(c), selecionar o item "Verificar o Site" (seta nº 6); e (4) ativar a opção "Exibir certificado".
- D) (1) dar um clique, com o botão esquerdo do mouse, sobre o ícone apontado pela seta nº 2; (2) ao ser mostrado o menu da Figura 7(b), selecionar o item "Opções da Internet" (seta nº 4); (3) sendo exibido o menu da Figura 7(c), selecionar o item "Política de Privacidade da Página da Web" (seta nº 5); e (4) ativar a opção "Exibir certificado".
- E) (1) dar um clique, com o botão esquerdo do mouse, sobre o ícone apontado pela seta nº 2; (2) ao ser mostrado o menu da Figura 7(b), selecionar o item "Opções da Internet" (seta nº 4); (3) sendo exibido o menu da Figura 7(c), selecionar o item "Verificar o site" (seta nº 6); e (4) ativar a opção "Exibir certificado".

Instruction: Answer questions 29 to 36 based on the following text.

Press me! The button that lies to you

01 The tube pulls in to a busy station along the London Underground's Central Line. It is early
02 evening on a Thursday. A gaggle of commuters assembles inside and outside the train, waiting
03 for the doors to open. A moment of impatience grips one man who is nearest to them. He pushes
04 the square, green-rimmed button which says "open". A second later, the doors satisfyingly part.
05 The crowds mingle, jostling on and off the train, and their journeys continue. Yet whether or not
06 the traveller knew it, his finger had no effect on the mechanism.

07 Some would call this a "placebo button" – a button which, objectively speaking, provides no
08 control over a system, but which to the user at least is psychologically fulfilling to push. It turns
09 out that there are plentiful examples of buttons which do nothing and indeed other technologies
10 which are purposefully designed to deceive us. But here's the really surprising thing. Many
11 increasingly argue that we actually benefit from the illusion that we are in control of something –
12 even when, from the observer's point of view, we're not.

13 In 2013, BBC News Magazine discovered that pedestrian crossings all over the UK were the
14 wellspring of placebo buttons. A crossing in central London had programmed intervals for red and
15 green lights, for example. Pushing the button would only impact the length of these intervals
16 between midnight and 7am. ___ several other cities during busy periods, the crossings were
17 programmed to alternate their signals at a specific rate. The buttons did nothing, but a "wait"
18 light would still come on when they were pressed and, yes, people still pressed them presumably
19 believing that their actions were having an effect.

20 Certain psychologists would argue that the buttons were indeed having an effect – just not
21 ___ the traffic lights themselves. Instead the effect is in the commuter's minds. To understand
22 this you have to go back to the early 1970s. At that time, psychologist Ellen Langer, now a
23 professor ___ Harvard, was a Yale graduate student. During a five-card draw game of poker she
24 dealt one set of cards in a haphazard order. "Everybody," she says, "got crazy. The cards
25 somehow belonged to the other person even though you couldn't see any of them." Langer
26 decided to find out more about the way people regulated the playing of such games. She went to
27 a casino where, at the slot machines, she found gamblers with elaborate ways of pulling the lever.
28 At another time a "highly rational" fellow student tried to explain to her why tossing a pair of dice
29 could be done in a certain way to affect the numbers which came up. "People believed that all of
30 these behaviours were going to increase the probability of their winning," she comments.

31 In 1975, she wrote a paper where she described the significance of these beliefs and coined a
32 term for the effect that they had on people: the "illusion of control". However, instead of framing
33 this as an irrational delusion, Langer described the effect as a positive thing. "Feeling you have
34 control over your world is a desirable state," she explains. When it comes to those deceptive
35 traffic light buttons, Langer says there could be a whole host of reasons why the placebo effect
36 might be counted as a good thing. "Doing something is better than doing nothing, so people
37 believe," she says. "And when you go to press the button your attention is on the activity at hand.
38 If I'm just standing at the corner, I may not even see the light change, or I might only catch the
39 last part of the change, in which case I could put myself in danger."

40 Also, if pedestrians wait together at the crossing and a few press the button impatiently, that
41 creates a sense of togetherness with strangers which might otherwise be absent. All of these
42 things may be taken as positive impacts on our mental state, and even socially reinforcing.

43 It's something to think about next time you cross the street.

(Source: Adapted from <http://www.bbc.com/future/story/20150415-the-buttons-that-do-nothing>)

QUESTÃO 29 – The prepositions that adequately fill in the blanks in lines 16, 21 and 23 are, respectively,

- A) In – on – at
- B) In – on – on
- C) In – at – on
- D) At – at – on
- E) At – at – at

QUESTÃO 30 – The expression 'green-rimmed button' (l.04):

- I. Contains an adverb and a noun.
- II. Contains a compound adjective.
- III. Could be translated as "botão verde vivo".

Which ones are correct?

- A) Only I.
- B) Only II.
- C) Only III.
- D) Only I and III.
- E) Only II and III.

QUESTÃO 31 – Analyse the translations of the sentence "pedestrian crossings all over the UK were the wellspring of placebo buttons." (l.13-14).

- I. Os pedestres que atravessaram o Reino Unido foram considerados abençoados por botões de placebo.
- II. Pedestres atravessando o cruzamento na Inglaterra fizeram a festa com os botões de efeitos placebo.
- III. Faixas de pedestre em todo o Reino Unido foram a fonte dos botões com efeito placebo.

Which ones are possible?

- A) Only I.
- B) Only II.
- C) Only III.
- D) Only II and III.
- E) I, II and III.

QUESTÃO 32 – Consider the suggestions of word replacement in the text:

- I. 'Yet' (l.05) could be replaced by 'Nevertheless'.
- II. 'even though' (l.25) could be replaced by 'besides'.
- III. 'Also' (l.40) could be replaced by 'Furthermore'.

Which ones DO NOT cause difference in meaning?

- A) Only I.
- B) Only II.
- C) Only III.
- D) Only I and III.
- E) Only II and III.

QUESTÃO 33 – Consider the sentence: "If I'm just standing at the corner, I may not even see the light change" (l.38), and the following statements:

- I. It is an example of the first conditional.
- II. The modal verb 'may' expresses possibility.
- III. 'may' could be replaced by 'will' without causing any difference in meaning.

Which ones are INCORRECT?

- A) Only I.
- B) Only II.
- C) Only III.
- D) Only II and III.
- E) I, II and III.

QUESTÃO 34 – Consider the fragment of the text and the following statements:

"A gaggle of commuters assembles inside and outside the train" (l.02).

- I. 'gaggle' means, informally, a disorderly or noisy group of people.
- II. 'commuters' designates people who travel some distance to work on a regular basis.
- III. 'assembles' indicates a crowd that gather together in one place for a common purpose.

Which ones are correct?

- A) Only I.
- B) Only II.
- C) Only III.
- D) Only I and II.
- E) I, II and III.

QUESTÃO 35 – In the sentence “A crossing in central London had programmed intervals for red and green lights” (l.14-15), the underlined verbal locution is in the _____. If we put it in the present perfect continuous, it would be written as _____.

Mark the alternative that correctly and respectively fill in the blanks above.

- A) past perfect – had been programming
- B) past perfect – has been programming
- C) present perfect – have been programmed
- D) present perfect – have being programmed
- E) simple past – has programming

QUESTÃO 36 – Consider the following statements about the text, judging if they are true (T) or false (F).

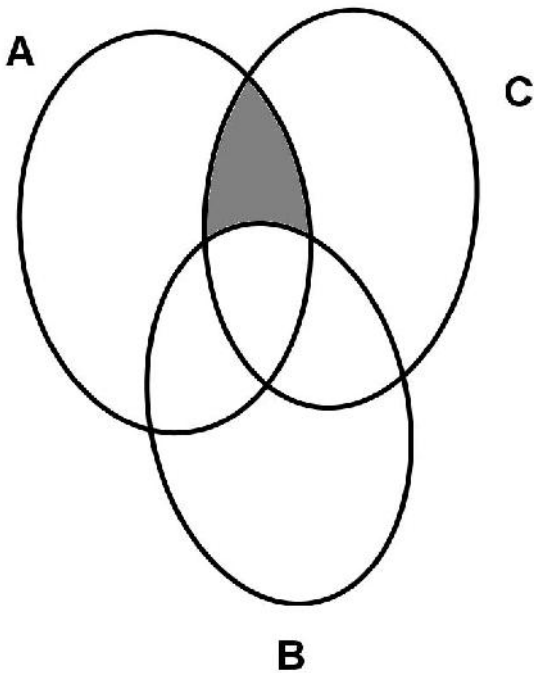
- () Pressing a placebo button does not bring us any benefits, as we cannot control over a specific system.
- () Professor Lange proved that is psychologically better to do nothing than to do something.
- () Even though it has no control over the system, pressing a button when crossing the street creates a sense of closeness to people around you.

The correct order of filling in the parenthesis, from the top to the bottom, is:

- A) T – T – F.
- B) F – F – T.
- C) F – F – F.
- D) F – T – F.
- E) T – F – T.

**RACIOCÍNIO LÓGICO, ANALÍTICO E
QUANTITATIVO**

QUESTÃO 37 – Considere o diagrama na imagem abaixo:



De acordo com esse diagrama:
A representa o conjunto dos objetos vermelhos.
B representa o conjunto dos objetos na forma de quadrado.
C representa o conjunto dos objetos de tamanho pequeno.
Então, a região sombreada na imagem representa os objetos que possuem as características de:

- A) Ser vermelho, não ser pequeno e ser quadrado.
- B) Não ser vermelho, ser pequeno e ser quadrado.
- C) Ser vermelho, ser pequeno e ser quadrado.
- D) Ser vermelho, ser pequeno e não ser quadrado.
- E) Não ser vermelho, não ser pequeno e ser quadrado.

QUESTÃO 38 – Considere as seguintes matrizes:

$$A = \begin{bmatrix} 2 & 3 \\ 4 & 6 \end{bmatrix}, B = \begin{bmatrix} 2 & 3 \\ 4 & 5 \\ 6 & 6 \end{bmatrix} \text{ e } C = \begin{bmatrix} 2 & 1 & 0 \\ 4 & 6 & 7 \end{bmatrix}, \text{ a}$$

solução de $C \times B + A$ é:

- A) Não tem solução, pois as matrizes são de ordem diferentes.
- B) $\begin{bmatrix} 10 & 14 \\ 78 & 90 \end{bmatrix}$
- C) $\begin{bmatrix} 2 & 3 \\ 4 & 5 \end{bmatrix}$
- D) $\begin{bmatrix} 6 & 6 \\ 20 & 36 \end{bmatrix}$
- E) $\begin{bmatrix} 8 & 11 \\ 74 & 84 \end{bmatrix}$

QUESTÃO 39 – Considere os conjuntos definidos por:

$$A = \{2,3,5,7,9,11,13,15\}$$

Assinale a alternativa que apresenta uma sentença verdadeira para descrever os elementos do conjunto.

- A) Todos os elementos do conjunto A são números pares.
- B) Algum elemento do conjunto A é divisível por 4.
- C) Nenhum elemento do conjunto A é divisível por 3.
- D) Existem elementos do conjunto A que são ímpares e maiores que 15.
- E) Existem elementos do conjunto A que são primos.

QUESTÃO 40 – Supondo verdadeiro que:

Nego que Mário ou João são engenheiros.
Se Mário não é engenheiro então Mário é agrônomo.
Se João trabalha na construção civil então João é engenheiro.

Deduzimos que é verdadeiro:

- A) Mário é agrônomo e João é engenheiro.
- B) Mário não é agrônomo e João é engenheiro.
- C) Mário é agrônomo e João não trabalha na construção civil.
- D) Mário é agrônomo e João trabalha na construção civil.
- E) Mário é engenheiro e João trabalha na construção civil.

QUESTÃO 41 – O número de anagramas formados com as letras da palavra MOLDE de maneira que as vogais OE sempre estejam juntas e nessa ordem é:

- A) 24.
- B) 30.
- C) 60.
- D) 72.
- E) 120.

QUESTÃO 42 – O preço de R\$ 3,50 da passagem de ônibus foi reajustado para R\$ 4,20. Um estacionamento deseja reajustar o seu preço com o mesmo percentual de aumento da passagem de ônibus. Se o estacionamento atualmente custa R\$ 15,00 a hora, então o valor da hora do estacionamento, após esse reajuste, será de:

- A) R\$ 3,00.
- B) R\$ 15,70.
- C) R\$ 17,00.
- D) R\$ 18,00.
- E) R\$ 18,50.

QUESTÃO 43 – O departamento de pessoal de uma empresa sorteará entre os empregados 7 camisetas, 10 guarda-chuvas e 12 cadeiras de praia. Se já foram sorteadas 1 camiseta e 2 cadeiras de praia, qual a probabilidade de que o próximo contemplado ganhe uma camiseta?

- A) 7,69%.
- B) 16,67%.
- C) 23,08%.
- D) 24,14%.
- E) 89,66%.

QUESTÃO 44 – A solução do seguinte sistema

linear $\begin{cases} x + 2y + z = 10 \\ x - z = 5 \\ y - 2z = 13 \end{cases}$ é:

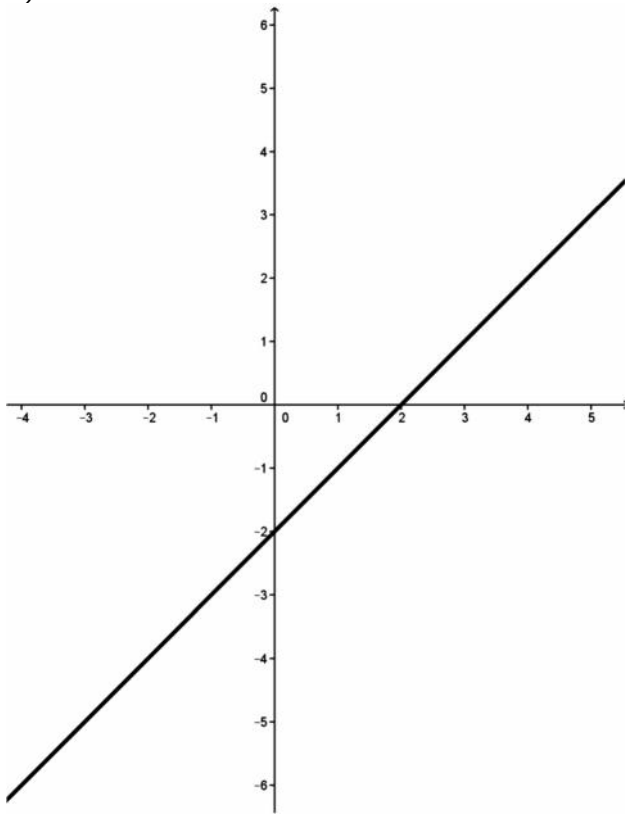
- A) $S = \{(0, 2, -5)\}$
- B) $S = \{(1, 4, 1)\}$
- C) $S = \{(4, 0, 6)\}$
- D) $S = \left\{\left(\frac{3}{2}, 6, \frac{-7}{2}\right)\right\}$
- E) Sistema sem solução.

QUESTÃO 45 – O departamento de pessoal de uma empresa realizou uma pesquisa de clima com 550 funcionários. Ao analisar os resultados, constatou que 200 funcionários estão satisfeitos com sua residência, 320 funcionários estão satisfeitos com o seu automóvel; entretanto, 120 não estão satisfeitos com sua residência, nem com seu automóvel. A partir dessas informações, podemos dizer que o número de funcionários que estão satisfeitos com sua residência e seu automóvel é:

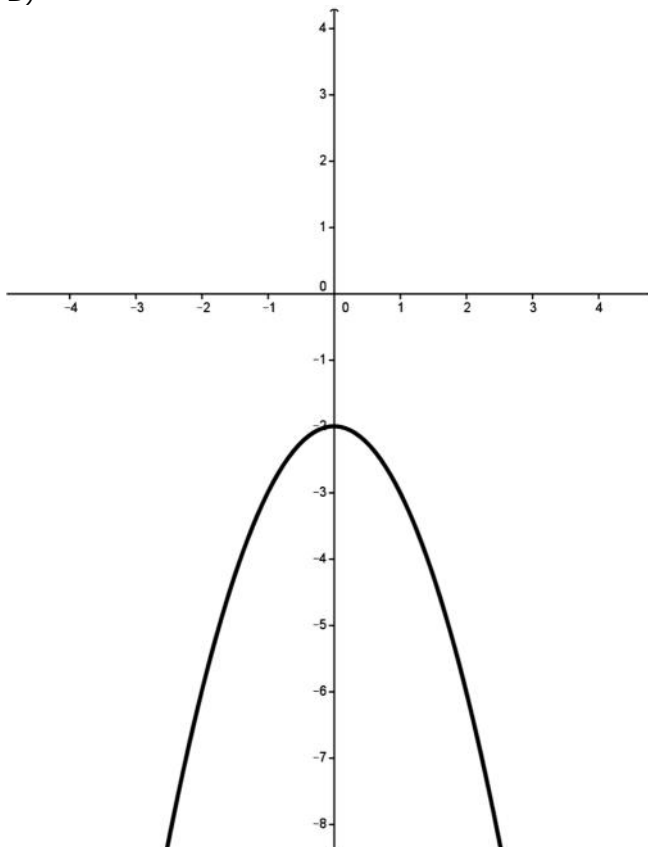
- A) 30.
- B) 90.
- C) 120.
- D) 430.
- E) 520.

QUESTÃO 46 – A alternativa que representa o gráfico da função $y = f(x) = x^2 + 3x - 2$ é:

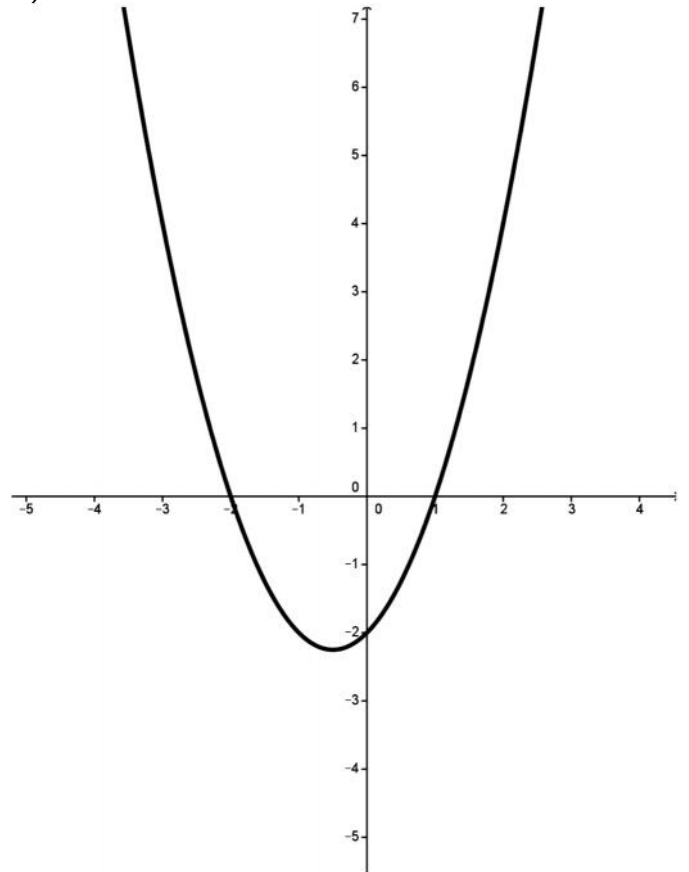
A)



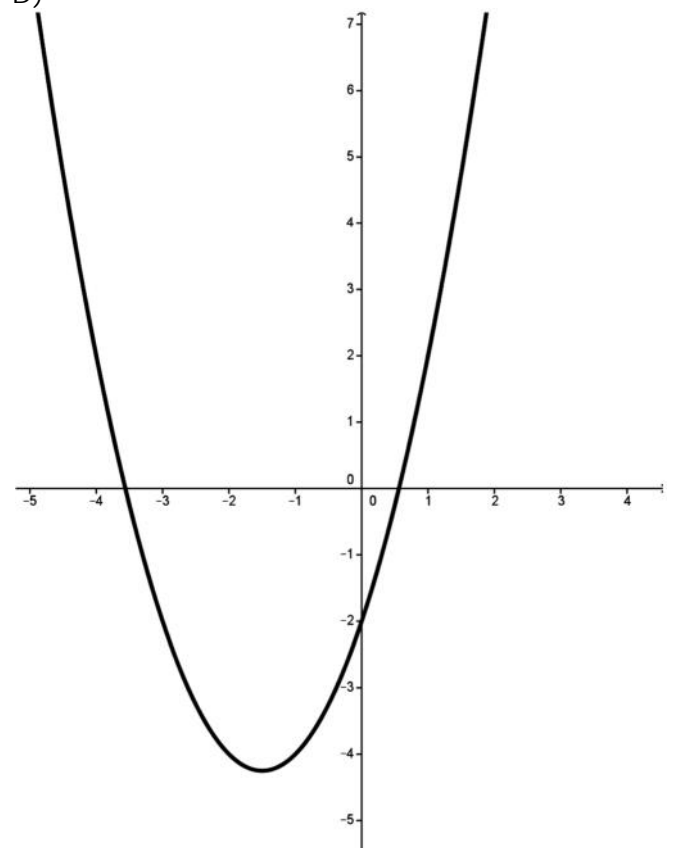
B)



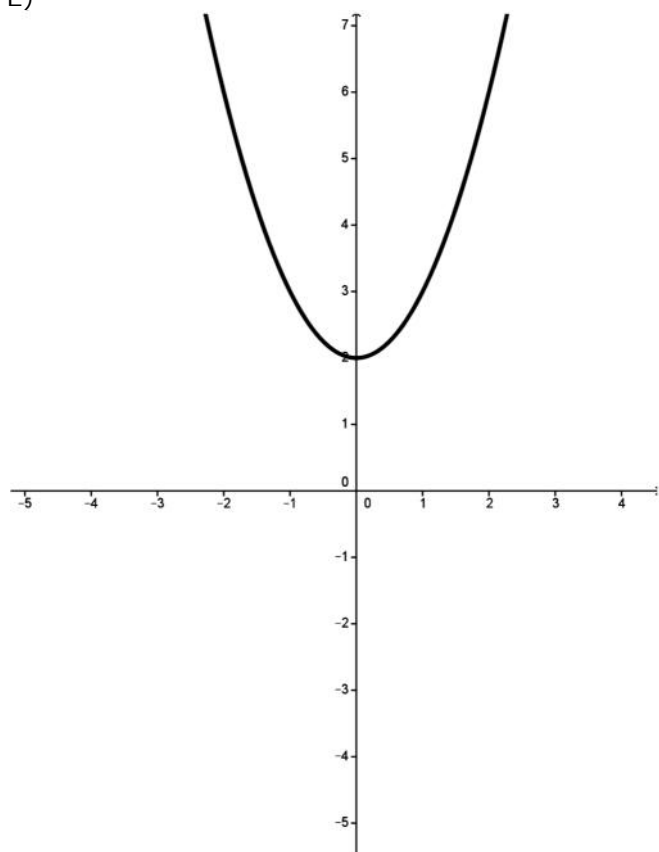
C)



D)



E)



ATUALIDADES

QUESTÃO 47 – Em agosto de 2014, o brasileiro Artur Ávila foi anunciado como um dos vencedores da Medalha Fields. Ele é o primeiro latino-americano agraciado com essa medalha, popularmente conhecida como Prêmio Nobel na área da:

- A) Física.
- B) Biologia.
- C) Matemática.
- D) Astronomia.
- E) Química.

QUESTÃO 48 – O desmatamento constitui uma das principais agressões ao meio ambiente. No Brasil, segundo os dados de 2012 do Ibama, o bioma com a maior área desmatada é:

- A) A Amazônia.
- B) A Mata Atlântica.
- C) A Caatinga.
- D) O Cerrado.
- E) O Pantanal.

QUESTÃO 49 – Em 2014, a agência de classificação de risco Standard & Poor's rebaixou a nota do Brasil de "BBB" para "BBB-". Com essa classificação, o país mantém o grau de:

- A) Investimento.
- B) Não investimento.
- C) Especulação.
- D) Risco substancial.
- E) Inadimplência.

QUESTÃO 50 – Com a função de observação territorial, em dezembro de 2014, o satélite brasileiro CBERS-4 foi lançado com sucesso na:

- A) China.
- B) Alemanha.
- C) França.
- D) Rússia.
- E) África do Sul.

QUESTÃO 51 – As águas subterrâneas são aquelas que ocupam os espaços existentes nas rochas do subsolo e são deslocadas, principalmente, pelo efeito da força da gravidade. O estudo sobre elas ganhou grande importância a partir da crise hídrica enfrentada pelo mundo. Segundo dados do Almanaque Abril 2015, no Brasil há 27 sistemas aquíferos principais, dentre eles estão:

- I. Guarani.
- II. Alter do Chão.
- III. Solimões.
- IV. Barreiras.

Quais estão corretos?

- A) Apenas I e II.
- B) Apenas III e IV.
- C) Apenas I, II e III.
- D) Apenas II, III e IV.
- E) I, II, III e IV.

QUESTÃO 52 – Segundo o dicionário Houaiss, o estatuto é um regulamento ou conjunto de regras de organização e funcionamento de uma coletividade, instituição, órgão, estabelecimento, empresa pública ou privada. No universo jurídico, os estatutos regulam, no geral, matérias específicas. Dentre os estatutos criados pelo estado brasileiro, NÃO está o Estatuto

- A) do Idoso.
- B) do Desporto.
- C) da Criança e do Adolescente.
- D) da Igualdade Racial.
- E) do Desarmamento.

Para responder às questões 53 e 54, considere a Tabela 1 abaixo:

| ANO | PROJETOS | | | |
|------|------------|-------------|------------|-------------|
| | A | B | C | D |
| | (- 90.000) | (- 490.000) | (- 20.000) | (- 240.000) |
| 2016 | R\$ 20.000 | R\$ 150.000 | R\$ 7.500 | R\$ 120.000 |
| 2017 | R\$ 25.000 | R\$ 150.000 | R\$ 7.500 | R\$ 100.000 |
| 2018 | R\$ 30.000 | R\$ 150.000 | R\$ 7.500 | R\$ 80.000 |
| 2019 | R\$ 35.000 | R\$ 150.000 | R\$ 7.500 | R\$ 60.000 |
| 2020 | R\$ 40.000 | - | R\$ 7.500 | - |
| TIR | 17,43% | 8,62% | 25,41% | 21,16% |

Tabela 1

QUESTÃO 53 – Um agrônomo foi contratado por uma instituição financeira para realizar a análise de viabilidade de projetos de investimento que um grupo de investidores ligados ao segmento agroindustrial da soja pretende realizar. Ao contatar os interessados, defronta-se com uma Taxa Mínima de Atratividade (TMA), estipulada, pelos investidores, em 18% e um custo de capital da linha de crédito, que a instituição dispõe para investimentos em Agroindústria, de 15% a.a. Com isso e com base nas projeções para Taxa Interna de Retorno (TIR) dos projetos descritos na Tabela 1, assinale a alternativa que corresponde a mais acertada recomendação a ser dada pelo agrônomo aos dirigentes responsáveis pelos investimentos.

- A) A, C e D não atingem a TMA atrelada ao custo de capital, portanto, não são aceitáveis.
- B) Somente B é atrativo, pois apresenta a melhor TMA em comparação aos demais projetos.
- C) Apenas C é aceitável, pois apresenta a maior TIR de todos os projetos.
- D) A, C e D são aceitáveis, pois apresentam a TIR mais baixa que o custo de capital.
- E) A, C e D são mais atrativos, pois apresentam uma TIR maior que o custo de capital.

QUESTÃO 54 – Diante da decisão de investir em projetos, o agrônomo defronta-se com a seguinte situação: os investidores não possuem restrição ao crédito, resolvem aumentar sua TMA para 20% e encontram-se em uma situação de baixa liquidez de capital. Considerando isso, recomenda aos investidores que decidam pela escolha de projetos que proporcionem um maior retorno em volume de dinheiro. Qual ou quais entre os projetos melhor pode(m) atender essa necessidade dos investidores?

- A) Apenas o projeto B.
- B) Apenas o projeto D.
- C) Apenas os projetos A e B.
- D) Apenas os projetos B e D.
- E) Apenas os projetos C e D.

QUESTÃO 55 – A análise financeira de um projeto envolve a decisão de se fazer a melhor forma de investimento, o que leva o analista a fazer a comparação entre as diversas alternativas, quais melhor conciliam o atendimento às especificações técnicas do projeto e expectativas do investidor. Um dos indicadores mais importantes para medir a viabilidade financeira de um projeto de investimento consiste em analisar a diferença entre o valor do investimento inicial e o valor dos rendimentos esperados ao longo do tempo, descontando-se o custo de capital para a data inicial da projeção. Qual das alternativas abaixo corresponde ao indicador dessa descrição?

- A) Taxa Interna de Retorno (TIR).
- B) Período de Retorno do Investimento (PRI).
- C) Valor Presente Líquido (VPL).
- D) Índice Razão Receita/Custo.
- E) Taxa Mínima de Atratividade (TMA).

QUESTÃO 56 – Uma instituição financeira contratou um agrônomo para auxiliar na função de analista de projetos de investimento. No mês de janeiro, essa instituição enviou o referido profissional em uma missão de campo para o noroeste do estado do RS, a fim de averiguar a viabilidade de um determinado cliente investir na melhoria da produtividade de sua lavoura de soja, por meio de uma linha de crédito. Considerando que a linha de crédito possui um cronograma de aplicação dos recursos com vencimento para 30 de janeiro do mesmo ano, qual das alternativas abaixo expressa a decisão mais apropriada do agrônomo diante da situação de encontrar a lavoura no ápice de seu desenvolvimento?

- A) Terá que agir rápido a fim de haver tempo hábil para aplicação dos recursos dentro do cronograma institucional.
- B) Não será mais necessária sua ida a campo.
- C) Não será mais possível realizar a aplicação dos recursos dentro do cronograma.
- D) Não será mais necessária sua ida a campo, nem mesmo para implantar ações de pós-colheita visando à melhoria da produtividade da soja.
- E) Não será possível realizar a aplicação dos recursos para aquele ciclo produtivo da soja.

QUESTÃO 57 – O setor agropecuário possui peculiaridades que afetam o desempenho da empresa rural. É necessário conhecer essas características, pois elas condicionam e exigem uma adequação dos princípios administrativos. Com base nessa constatação, analise as seguintes assertivas acerca do processo produtivo na agropecuária:

- I. Esse, algumas vezes, se desenvolve independentemente da existência do trabalho.
- II. Nesse, não há um fluxo contínuo de produção sem que haja intervenção humana, e ocorre independente das atividades desempenhadas.
- III. Os riscos assumem proporções menores na atividade agropecuária.
- IV. A terra é apenas o suporte para as atividades produtivas.

Quais estão corretas?

- A) Apenas IV.
- B) Apenas I e II.
- C) Apenas II e IV.
- D) Apenas I, II e III.
- E) Apenas I, II e IV.

QUESTÃO 58 – Os custos, no agronegócio, podem variar proporcionalmente ao volume produzido ou podem permanecer constantes, independentemente do volume. São exemplos de custos fixos no agronegócio:

- A) Gastos com seguro de bens, juros sobre benfeitorias e gastos com ração.
- B) Depreciação de instalações agrícolas, custo de oportunidade da terra e juros sobre o capital estável.
- C) Gastos com fertilizantes, mão de obra contratada por hora e gastos com energia elétrica.
- D) Gastos com vacinas, depreciação de máquinas agrícolas e juros sobre o capital circulante.
- E) Gastos com colheita, insumos e depreciações de máquinas.

QUESTÃO 59 – Nas últimas décadas, a administração pública brasileira tem experimentado mudanças no processo de gestão. Uma impactante contribuição nessa mudança foi a do Plano Plurianual (PPA), conhecido como Avança Brasil, o qual tinha em seu cerne um modelo de gestão por resultados, baseado em programas de governo. Aliado à Lei de Responsabilidade Fiscal (LRF), o PPA introduziu melhorias no ciclo de gestão do setor público brasileiro. Mais recentemente, com o Decreto nº 5.482/2005, o Governo Federal avançou em passos largos rumo à Governança Eletrônica, lançando mão do conceito de “Transparência” para o Poder Executivo Federal. Com isso, seus órgãos passaram a ter que cumprir a determinação de registrar seus gastos da forma mais explícita, transparente e adequada às metas e ações estabelecidas pela Lei Orçamentária Anual (LOA). Essa evolução do processo orçamentário tem sido essencial ao amadurecimento de princípios básicos à gestão pública. Transparência, eficiência, eficácia e efetividade são conceitos que devem permeá-la para que possa funcionar cada vez melhor. Com base no texto, relacione abaixo cada etapa que compõe o Ciclo Orçamentário, na Coluna 1, ao seu respectivo conceito, na Coluna 2.

Coluna 1

1. Elaboração da Proposta Orçamentária.
2. Aprovação Legislativa.
3. Programação e Execução Orçamentária.
4. Controle e Avaliação.

Coluna 2

- () Consiste na análise da eficácia e da eficiência dos rumos seguidos. Proporciona elementos de juízo aos responsáveis pela gestão, permitindo adoção de medidas para consecução dos objetivos, assegurando melhorias na correta aplicação dos recursos, conforme aprovações previstas nas leis orçamentárias.
- () Consiste na efetiva arrecadação das receitas e na realização das despesas que foram autorizadas na Lei Orçamentária Anual (LOA).
- () Etapa na qual o executivo encaminha a proposta ao Congresso Nacional para apreciação e avaliação, que, após recebê-la, põe em debate entre os parlamentares, podendo decorrer na proposição de emendas. Posteriormente, essa proposta recebe o voto do relator, a redação final e a proposição em plenário.

- () No âmbito do Governo Federal, esta etapa é construída por meio do Sistema de Planejamento e de Orçamento Federal, composto pelos órgãos setoriais (Ministérios) e pelo órgão central (Ministério do Planejamento). É de competência do Poder Executivo, que deve todo ano elaborar e encaminhar ao Poder Legislativo segundo os prazos estabelecidos.

A ordem correta de preenchimento dos parênteses, de cima para baixo, é:

- A) 4 – 3 – 2 – 1.
- B) 4 – 2 – 3 – 1.
- C) 1 – 3 – 2 – 4.
- D) 3 – 4 – 1 – 2.
- E) 3 – 4 – 2 – 1.

QUESTÃO 60 – Em relação aos custos de produção em uma lavoura de milho, assinale a alternativa INCORRETA.

- A) Custos fixos são os decorrentes da manutenção da estrutura produtiva, tais como: aluguel e depreciação de instalações, máquinas e equipamentos.
- B) Os custos de produção agrícola compreendem os custos com matéria-prima e mão de obra direta e os custos indiretos.
- C) Os custos, incorporados à produção, que fazem aumentar ou diminuir o custo unitário, conforme o volume colhido, são chamados de diretos.
- D) Exemplo de custo variável é o custo com a colheita, visto que quanto maior for a produção menor será o custo e o consumo energético.
- E) O múltiplo uso de uma máquina agrícola é um exemplo, entre outros custos, de produção que necessita de uma base de rateio para a sua apropriação ao custo de produção. Nesse caso, são chamados de custos indiretos.

QUESTÃO 61 – Mudanças ocorridas nas relações jurídico-comerciais originadas desde a implantação do Código de Defesa do Consumidor instituíram, como prática abusiva, a inserção no mercado de consumo de quaisquer produtos ou serviços que estejam em desacordo com as normas preconizadas pelos órgãos competentes. Em decorrência disso, a Norma Brasileira de Avaliações de Bens (NBR 14.653) é quem deve orientar profissionais em todo o processo avaliatório de bens: imóveis urbanos, imóveis rurais, empreendimentos, máquinas, equipamentos, instalações e bens industriais em geral, recursos naturais, ambientais e patrimônios históricos. Essa norma estabelece, entre as diretrizes para avaliação dos citados bens, a definição da metodologia básica para tal, a qual prevê, pelo menos, quatro métodos avaliatórios que apresentam as seguintes especificidades:

- _____: método que deve identificar quais são as variáveis de influência no valor do bem, o que exige um trabalho investigativo muitas vezes sofisticado, de tal modo que somente quem detém conhecimentos aprofundados na área consegue levar à efeito.
- _____: método que obriga a concepção de um projeto hipotético, a partir do qual o valor do imóvel é definido pelo estudo da viabilidade técnica e econômica do empreendimento, com previsão de receitas, despesas e prazos de obra.
- _____: método que impõe ao avaliador a estimação de receitas e despesas, inclusive de manutenção e reforma, montagem de fluxo de caixa e análise de taxa de atratividade.
- _____: há necessidade de quantificação de custo de obra, consideração de sub ou superaproveitamento em decorrência das restrições de uso e ocupação do referido bem.

Assinale a alternativa que preenche, correta e respectivamente, as lacunas do trecho acima.

- A) Comparativo Direto – Involutivo – De Renda – Evolutivo
- B) Evolutivo – De Renda – Involutivo – Comparativo Direto
- C) Comparativo Direto – De Renda – Involutivo – Evolutivo
- D) Involutivo – Evolutivo – De Renda – Comparativo Direto
- E) Comparativo Direto – Evolutivo – De Renda – Involutivo

QUESTÃO 62 – Em relação à competência para realizar a avaliação de bens, a Lei nº 6.530/78, em seu Art. 3º, dispõe que: “Compete ao Corretor de Imóveis exercer a intermediação na compra, venda, permuta e locação, podendo, ainda, _____ na _____”. Sendo assim, parece-nos lógico associar que dentro da competência para “_____” está também a de _____ um bem imóvel, o que faz este profissional suficientemente habilitado para essa função. No entanto, segundo o conteúdo da NBR 14.653, essa associação se dá pela habitualidade, levada pelo exercício profissional. Porém, na prática, esse profissional não saberá distinguir as características intrínsecas do bem a transacionar, tanto em relação às técnicas construtivas até aspectos deteriorativos de uma edificação, sua interação com o solo e o respectivo grau de compromisso ao uso que possam ser aferidas para emprestar ou reduzir valor ao bem. Em vista disso, o exercício da atividade de avaliação de imóveis exige uma formação técnica que é incompatível com a que dispõe esse profissional. Tal capacitação é encontrada, quase exclusivamente, nos profissionais de _____, que têm em sua formação e visão conhecimentos pertinentes à precificação de materiais e das habitações, ao estágio tecnológico das construções, aos custos, à formação antropológica de aglomerados urbanos e de atividades produtivas rurais ou industriais.

Assinale a alternativa que preenche, correta e respectivamente, as lacunas do trecho acima.

- A) avaliar – comercialização imobiliária – avaliar – opinar – engenharia e arquitetura
- B) opinar – comercialização imobiliária – opinar – avaliar – engenharia e agronomia
- C) opinar – avaliação de imóveis – opinar – agenciar – engenharia e agronomia
- D) opinar – avaliação de imóveis – opinar – agenciar – engenharia e arquitetura
- E) opinar – comercialização imobiliária – opinar – avaliar – engenharia e arquitetura

QUESTÃO 63 – O manejo inadequado do solo tende a alterar as características químicas, físicas e biológicas, além de acelerar o processo de degradação do solo e do meio ambiente. Em vista disso, algumas recomendações gerais de boas práticas de manejo são feitas pelos extensionistas, a fim de manter uma boa estrutura dos solos agrícolas. Sobre tais práticas, analise as assertivas abaixo e assinale V, se verdadeiras, ou F, se falsas.

- () Evitar o uso de equipamentos agrícolas que possam alterar a estrutura do solo (principalmente em solos mais suscetíveis à compactação). Não sendo possível evitar, procurar utilizar pneus mais finos, reduzindo assim a compactação.
- () Para o controle da erosão no manejo de áreas declivosas, deve-se atentar para que haja o mínimo de mobilização do solo e sejam evitadas as curvas de nível.
- () Preservar e aumentar os níveis de matéria orgânica presentes no solo através do uso de cobertura verde e manejo de restos culturais.
- () Reformular o sistema de produção, priorizando a rotação de culturas, com o uso da técnica do plantio direto na palha.
- () Durante o preparo do solo, procura-se provocar o máximo de desagregação e revolvimento do solo, necessário para facilitar o plantio e/ou semeadura, pois assim torna-se possível eliminar o acúmulo de matéria orgânica.

A ordem correta de preenchimento dos parênteses, de cima para baixo, é:

- A) V – V – F – V – V.
- B) F – F – V – V – F.
- C) F – V – F – V – V.
- D) F – F – V – F – F.
- E) V – F – V – F – V.

QUESTÃO 64 – Sobre a legislação federal relacionada às questões ambientais, analise as assertivas abaixo, assinalando C, se certas, ou E, se erradas.

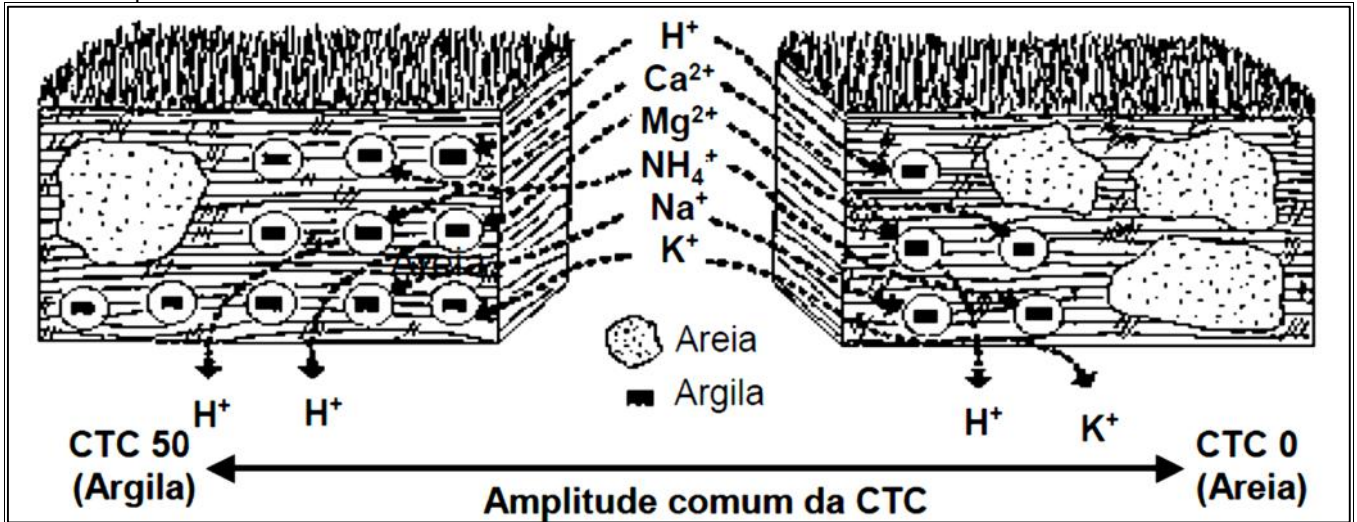
- () A Lei nº 6.938/1981, que dispõe sobre a Política Nacional de Meio Ambiente (PNMA), ao descrever os objetivos da PNMA, é taxativa ao estabelecer que apenas as atividades empresariais públicas serão exercidas em consonância com as diretrizes da PNMA. Portanto, as atividades empresariais privadas ficam excluídas dessa obrigação, pois o interesse público tem prevalência ante as questões ambientais.
- () A PNMA, em seu Art. 2º, tem por objetivo a preservação, a melhoria e a recuperação da qualidade ambiental, buscando atender, entre outros, os seguintes princípios: ação governamental para manutenção do equilíbrio ecológico, planejamento e fiscalização do uso dos recursos ambientais; incentivos ao estudo e à pesquisa de tecnologias orientadas para o uso racional e preservação dos recursos ambientais; educação ambiental ao indivíduo e à comunidade.
- () Considerando a importância que ganhou a questão ambiental no país, o Conselho Nacional do Meio Ambiente (CONAMA) estabeleceu, em resolução, que os estudos necessários ao processo de licenciamento em todo o território brasileiro deverão ser realizados por profissionais legalmente habilitados às expensas da União.
- () Em conformidade com a resolução do CONAMA, a análise e a avaliação dos valores dos parâmetros de qualidade de água serão realizadas pelo poder público, podendo ser utilizados laboratórios próprios, conveniados ou contratados, que deverão adotar os procedimentos de controle de qualidade analítica, necessários ao atendimento das condições exigíveis.

A ordem correta de preenchimento dos parênteses, de cima para baixo, é:

- A) C – C – E – C.
- B) E – E – C – E.
- C) C – C – E – E.
- D) C – E – C – C.
- E) E – C – E – C.

QUESTÃO 65 – O número total de cátions trocáveis que um solo pode reter (a quantidade de sua carga negativa) é denominado de Capacidade de Troca (adsorção) Catiônica (CTC). Quanto maior a CTC de um solo, maior o número de cátions que esse solo pode reter. Portanto, a CTC é uma característica físico-química fundamental ao manejo adequado da fertilidade do solo. Sobre isso, está ilustrado na figura abaixo uma visão esquemática da CTC e suas implicações práticas nos distintos extremos.

Visão esquemática da CTC:



Fonte: Adaptado de Instituto da Potassa & Fosfato, 1998.

CTC de 6 a 25 cmol_c/dm³
 Maior teor de argila e matéria orgânica (M. O.), muitas posições para reter cátions.

CTC de 1 a 5 cmol_c/dm³
 Menor teor de argila e matéria orgânica (M. O.), poucas posições para reter cátions.

Implicações práticas da CTC:

- I. Nitrogênio e potássio lixiviam mais.
- II. Menor quantidade de calcário é necessária para aumentar o pH.
- III. Alta percentagem de areias e/ou baixo teor de M. O.
- IV. Maior capacidade de retenção de nutrientes a uma certa profundidade.
- V. Maior capacidade de retenção de umidade.
- VI. Alta percentagem de argila e/ou alto teor de M. O.
- VII. Menor capacidade de retenção de umidade.
- VIII. Maior quantidade de calcário é necessária para aumentar o Ph.

Quais das implicações práticas descritas são expressões da CTC de 1 a 5 cmol_c/dm³?

- A) I, II, III e VII.
- B) I, III, VII e VIII.
- C) IV, VI, VII e VIII.
- D) IV, V, VI e VII.
- E) IV, V, VI e VIII.

QUESTÃO 66 – Sendo uma das práticas mais utilizadas com objetivo de melhorar as condições de estrutura, fertilidade do solo e racionalização do uso de fertilizantes, a adubação verde está entre as práticas mais incentivadas. Essa tecnologia de manejo apresenta efeitos benéficos ao sistema solo-planta. Portanto, dentro da premissa de manter o solo permanentemente coberto, algumas espécies de plantas apresentam-se como protetoras e melhoradoras do solo, além de funcionarem também como adubo verde. Como regra, qualquer espécie vegetal pode ser utilizada como cultura de cobertura. Porém, ao se considerar as características desejadas para integrar um sistema de produção que inclua a prática da adubação verde, algumas espécies tornam-se prioritárias pelas suas características. Analise as características abaixo em relação à sua prioridade:

- I. Sistema radicular profundo para facilitar a reciclagem dos nutrientes.
- II. Elevada produção de massa seca foliar.
- III. Elevada cobertura do solo, velocidade de crescimento, decomposição e reciclagem.
- IV. Lento crescimento, garantindo maior tempo de cobertura do solo.

Quais estão corretas?

- A) Apenas I e III.
- B) Apenas II e IV.
- C) Apenas I, II e III.
- D) Apenas II, III e IV.
- E) I, II, III e IV.

QUESTÃO 67 – Relacione os nomes das etapas de desenvolvimento frutífero, na Coluna 1, à sua correta descrição, na Coluna 2.

Coluna 1

1. Senescência.
2. Climatério.
3. Maturação.
4. Maturação fisiológica.
5. Crescimento.

Coluna 2

- () Caracterizada por uma série de alterações bioquímicas, associadas ao aumento da taxa respiratória e produção autocatalítica de etileno, marcando o limite entre o crescimento e o envelhecimento.
- () Aumento irreversível de atributos físicos de um fruto em desenvolvimento.
- () Ocorre após o desenvolvimento do fruto, quando cessa o crescimento devido à sua limitada capacidade de síntese, ocorrendo transformações bioquímicas que tendem à degradação, influenciando na determinação da perecibilidade do fruto.
- () Caracterizada por alterações sensoriais relacionadas à textura, aparência e ao sabor, quando os frutos são transformados em produtos atrativos para o consumo, sendo um processo normal e irreversível.
- () Ocorre quando cessa a translocação dos fotossintatos, e, a partir disso, a planta aciona mecanismos para desidratação das sementes, as quais se encontram totalmente formadas e prontas para a disseminação.

A ordem correta de preenchimento dos parênteses, de cima para baixo, é:

- A) 2 – 4 – 5 – 1 – 3.
- B) 3 – 5 – 4 – 2 – 1.
- C) 3 – 2 – 5 – 4 – 1.
- D) 1 – 4 – 2 – 5 – 3.
- E) 2 – 5 – 1 – 4 – 3.

QUESTÃO 68 – O Plano de Prevenção e Proteção Contra Incêndio (PPCI) é um processo administrativo e burocrático que todo o proprietário ou responsável por prédio com instalações comerciais, industriais, de diversões públicas e/ou edifícios residenciais com mais de uma economia e mais de um pavimento, deverá ter para estar legalizado e em conformidade com os procedimentos de segurança contra incêndios. Esse processo poderá ser encaminhado ao Corpo de Bombeiros da Brigada Militar do Estado do Rio Grande do Sul, diretamente pelo proprietário de modo voluntário ou compulsoriamente após receber a Notificação de Adequação (NA), que é expedida pelo Corpo de Bombeiros, o que deverá ser feito obedecendo aos prazos legais para o cumprimento da Notificação. De acordo com o assunto descrito no texto, ordene, de 1 a 6, os passos de encaminhamento ao PPCI no Estado do RS.

- () Ao protocolar o requerimento de exame, o proprietário e/ou responsável deverá pagar as respectivas taxas de certificação, exame e inspeção.
- () Com o pagamento, será emitido o Certificado de Conformidade (CC), documento que descreve os sistemas de prevenção de incêndio e segurança que deverão ser providenciados para a inspeção.
- () O proprietário e/ou responsável procura o Corpo de Bombeiros para legalização do estabelecimento, de forma voluntária ou após receber a Notificação de Adequação.
- () Efetuada a instalação dos dispositivos de segurança previstos no plano, deverá ser solicitada a execução da inspeção, através do Requerimento próprio, e o agendamento com data e horário.
- () Efetuada a inspeção, se constatada alguma não conformidade em qualquer sistema previsto no plano, será emitida a Notificação de Correção de Inspeção (NCI).
- () Com a inspeção verificando a existência de todos os sistemas em conformidade com o PPCI, será emitido o Alvará de Licenciamento, que terá validade predefinida, conforme cada situação.

A ordem correta de preenchimento dos parênteses, de cima para baixo, é:

- A) 1 – 2 – 4 – 3 – 5 – 6.
- B) 2 – 1 – 3 – 4 – 5 – 6.
- C) 2 – 3 – 1 – 4 – 5 – 6.
- D) 1 – 2 – 4 – 3 – 6 – 5.
- E) 2 – 1 – 4 – 3 – 6 – 5.

QUESTÃO 69 – Segundo o Manual de Crédito Rural, é correto afirmar que o Sistema Nacional de Crédito Rural (SNCR) possui linhas com finalidades de crédito para:

- A) Planejamento, custeio e lançamento.
- B) Risco, safra e investimento.
- C) Custeio, investimento e comercialização.
- D) Custeio, catástrofes, comercialização e planejamento.
- E) Custeio e investimento.

QUESTÃO 70 – O custo final por área trabalhada é obtido da relação existente entre o custo horário da operação e a capacidade operacional do conjunto mecanizado. Em relação à composição de custos nas operações agrícolas mecanizadas, temos, entre as despesas de manutenção que devem ser computadas para o cálculo do custo de operação de máquinas agrícolas, aquelas realizadas para a manutenção preventiva e corretiva. Contudo, na manutenção corretiva, NÃO se deve computar gastos com:

- A) Trocas de correias, filtros de óleo e engraxe de peças e rolamentos.
- B) Troca de correias, filtros de óleo e filtros de combustível.
- C) Filtros de ar e de combustível, troca de correias e calibragem dos pneus.
- D) Filtros de ar, filtros de óleo e filtros de combustível.
- E) Troca de correias, engraxe de peças e rolamentos e calibragem dos pneus.

QUESTÃO 71 – A determinação do adequado grau de maturação, por ocasião da colheita da fruta, é de grande importância para que o produto atinja seu objetivo (o mercado ou a agroindústria) em perfeitas condições. O grau de maturação ideal varia muito conforme a espécie e, também, com o cultivar (problema). Outro fator determinante para o ponto de colheita é saber o destino que será dado à fruta, assim frutas destinadas ao consumo in natura devem ser colhidas maduras ou ligeiramente firmes, enquanto as destinadas à industrialização ou armazenamento (no geral) podem ser colhidas com um grau de maturação menos avançado. Como é o caso da maçã em contraposição à uva, que, para a destinação industrial, demanda atingir seu ponto máximo de maturação. Dessa forma, para que as frutas obtenham condições de expressarem sua máxima qualidade, o momento da colheita deve respeitar as características fisiológicas de cada espécie. Desse modo, para o caso da uva com finalidade industrial, a colheita deve ser sempre realizada quando a fruta atingir o ponto de maturidade horticultural, o qual coincide com o

- A) ponto de pré-maturidade fisiológica, pois a uva é uma fruta não climatérica e pode ser colhida ainda imatura.
- B) período após a maturidade fisiológica, pois a uva é uma fruta climatérica e só deve ser colhida quando madura.
- C) pico climatérico, pois a uva é uma fruta climatérica e só deve ser colhida quando iniciar a maturação.
- D) ponto de maturidade fisiológica, pois a uva é uma fruta não climatérica (diferente da maçã) e só deve ser colhida quando madura.
- E) ponto de qualidade máxima, pois a uva é uma fruta climatérica e precisa ser colhida madura.

QUESTÃO 72 – As deficiências e desequilíbrios decorrentes da nutrição mineral, frequente nos rebanhos bovinos do Brasil, têm levado a sérios prejuízos econômicos aos produtores, seja por mortes, doenças ou baixo desempenho produtivo das criações. A parorexia está entre as principais consequências que a deficiência desse mineral pode causar, principalmente em animais adultos. Tal patologia produz um apetite pervertido no qual o animal alimenta-se do que normalmente não serve como alimento. Comportamento sintomático que pode agravar ainda mais o problema, pois, em caso de ingestão de animais mortos, há risco de toxinas do botulismo. Nos animais jovens, o crescimento é retardado com a perda de peso, pois há redução no consumo de alimentos e queda na eficiência de aproveitamento energético. Nas vacas, a produção de leite cai, os cios são irregulares com anestro prolongado, e consequente baixa de fertilidade. As forragens dos pastos têm níveis muito baixos desse mineral, e a situação se agrava quando as plantas estão secas. Já cereais e subprodutos de sementes são relativamente ricos nesse mineral. O diagnóstico poder ser feito através da observação dos sintomas, da determinação dos seus teores plasmáticos e de seus teores na forrageira, mistura mineral, concentrados, etc.

A respeito de qual mineral se refere o texto acima?

- A) Cálcio.
- B) Fósforo.
- C) Magnésio.
- D) Sódio.
- E) Potássio.

QUESTÃO 73 – O desenvolvimento de plantas espontâneas junto às culturas agrícolas interfere no seu bom desenvolvimento e manejo, o que pode ser atribuído à competição entre as plantas, mas também pode estar relacionada à interação alelopática. Ocorre que, dependendo do grau de infestação, a produção da cultura agrícola de interesse econômico poderá ser reduzida, acarretando prejuízo. Na prática do sistema de Plantio Direto, a lixiviação e exsudação de substâncias assumem grande importância, uma vez que ocorre a deposição de expressiva quantidade de material vegetal sobre o terreno. Essa deposição da palhada representa o fundamento mais essencial do plantio direto. Tal prática ajuda no controle de plantas daninhas devido, entre outros fatores, à ação alelopática, que significa:

- A) Uma planta sobrevivendo às custas de outra.
- B) Plantas que utilizam os mesmos recursos, simultaneamente, em quantidades limitantes no ambiente.
- C) Uma forma de competição, evitando a emergência da planta daninha em relação à cultura agrícola.
- D) Pós-emergência tardia da planta daninha, após o início do período de matocompetição com a cultura.
- E) Um efeito de uma planta sobre outra, por meio da produção de compostos químicos liberados no ambiente.

QUESTÃO 74 – O fornecimento de água, sob a forma de chuva artificial, a uma determinada cultura é conhecido como irrigação por aspersão. Nesse sistema, a água é conduzida sobre pressão em tubulações especiais. A irrigação por aspersão vem sendo considerada para algumas culturas, como o melhor sistema de fornecimento de água. Analise as assertivas abaixo, que discorrem sobre vantagens e desvantagens que esse sistema oferece.

- I. Influenciada pelo vento, pode ocasionar má distribuição de água.
- II. Flexibilidade na taxa de aplicação de água (precipitação), possibilitando adaptá-la à capacidade de infiltração de cada solo ou à fase de desenvolvimento da cultura.
- III. Em regiões muito quentes e secas, a perda de água por evaporação é mínima.
- IV. Exige equipamento especial, alto investimento e um elevado grau de desgaste e reparo.

Quais estão corretas?

- A) Apenas III.
- B) Apenas II e IV.
- C) Apenas I, II e IV.
- D) Apenas II, III e IV.
- E) I, II, III e IV.

QUESTÃO 75 – O uso adequado das práticas de irrigação e drenagem faz parte de iniciativas orientadas à redução dos custos de produção pela racionalização do uso de recursos naturais. A implantação de um sistema de irrigação é precedida de procedimentos para sistematização das terras e da cultura agrícola, objetivando criar condições que favoreçam vantagens econômicas e ambientais para a implantação do sistema escolhido. Em função disso, o dimensionamento adequado de um sistema de irrigação deve levar em consideração vários parâmetros. Entre os quais estão:

- I. Identificar a capacidade de infiltração de água no solo, pois ela revela a quantidade de água que pode ser incorporada e a quantidade de escoamento superficial. Nesse parâmetro, a umidade inicial do solo não influi na taxa de infiltração.
- II. Conhecer o regime de precipitação e de evapotranspiração são fundamentais para a determinação dos déficits hídricos da cultura ao longo de seu ciclo vegetativo.
- III. Conhecer as características de comportamento físico-hídrico do solo que afetam de forma significativa o consumo de água por parte da planta.
- IV. Não alterar a superfície do solo e o desnivelamento do terreno, de forma a favorecer na distribuição de água, reduzindo perdas por percolação, melhorando a drenagem superficial, evitando a saturação do solo e, conseqüentemente, a erosão.

Quais estão INCORRETAS?

- A) Apenas I e IV.
- B) Apenas II e III.
- C) Apenas I, II e III.
- D) Apenas II, III e IV.
- E) I, II, III e IV.

QUESTÃO 76 – A atividade de produção de grãos vem sofrendo desde os primórdios da agricultura com a necessidade de armazenamento e conservação de cereais. Com o advento da mecanização e o avanço tecnológico, a atividade vem galgando maiores e estáveis níveis de produtividade. Um dos grandes problemas que envolvem a questão do armazenamento de grãos é a ocorrência de pragas. Para que se possa evitar a predisposição ao ataque destes, algumas medidas de precaução devem ser tomadas na operação de unidades de armazenamento, visto que a predisposição é maior quando

- A) a incidência de quebras e de grãos defeituosos é reduzida.
- B) há um teor de umidade dos grãos inferior a 12%.
- C) a colheita é tardia, ocorrendo um percentual de impurezas mais elevado.
- D) a temperatura dos grãos é inferior a 25 °C.
- E) equipamentos para aeração dos grãos são usados.

QUESTÃO 77 – Em relação ao cooperativismo, sua evolução histórica, o modelo de operação e legislação a ele pertinente, analise as assertivas abaixo e assinale C, se corretas, ou E, se erradas.

- () A Organização das Cooperativas Brasileiras (OCB) é o órgão máximo de representação das cooperativas do país. É responsável por promover, fomentar e defender o sistema cooperativista.
- () Apesar de algumas cooperativas prestarem serviços similares aos bancários para seus cooperados, não é correto denominá-las de banco.
- () No Brasil, o controle das cooperativas de crédito é realizado pelo Ministério da Fazenda e se sujeita às intervenções da Caixa Econômica Federal.
- () De acordo com a Lei nº 5.764/1971, as cooperativas de crédito não podem constituir um fundo destinado à prestação de serviços de assistência aos associados e seus familiares.

A ordem correta de preenchimento dos parênteses, de cima para baixo, é:

- A) E – E – C – E.
- B) C – E – C – E.
- C) C – C – E – E.
- D) E – E – C – C.
- E) C – C – E – C.

QUESTÃO 78 – Nos últimos anos, a gestão no agronegócio tem tido grandes evoluções com a incorporação de Tecnologias de Informação e de Georreferenciamento, ao ponto de tornar-se inconcebível trabalhar, atualmente, com sistemas de Gestão da Informação em grandes áreas sem a existência de uma ferramenta de georreferenciamento associada. Isso tem produzido a necessidade do referenciamento espacial das informações sobre determinada área, para que se faça uma gestão mais apropriada e se tome a decisão mais acertada. Com isso, tem se desenvolvido Sistemas de Informações Geográficas (SIG) para uma gama enorme de aplicações. Considerando isso, qual das alternativas abaixo corresponde ordenadamente aos passos na construção e utilização de um SIG?

- A) Armazenamento dos dados em um sistema de bancos de dados e análise dos dados para tomada de decisão.
- B) Coleta de dados, georreferenciamento dos dados, armazenamento dos dados em um sistema de bancos de dados e análise dos dados para tomada de decisão.
- C) Análise dos dados para tomada de decisão e armazenamento dos dados em um sistema de bancos de dados.
- D) Coleta de dados e análise dos dados para tomada de decisão.
- E) Escolha dos dados georreferenciados, análise dos dados para tomada de decisão e armazenamento dos dados em um sistema de bancos de dados.

QUESTÃO 79 – Segundo o Manual de Crédito Rural (MCR), em seu capítulo 1 (Disposições Preliminares), na seção 4 (Beneficiários), é considerado beneficiário do Sistema Nacional de Crédito Rural: a) produtor rural (pessoa física ou jurídica); b) cooperativa de produtores rurais. No entanto, o mesmo manual ressalta a existência de outros beneficiários, pessoa física ou jurídica que, embora não sejam classificados como produtor(es) rural(ais), ainda podem ser beneficiários do crédito rural, desde que se dediquem na execução de algumas atividades vinculadas ao setor. Analise as assertivas abaixo sobre as atividades destacadas pelo MCR:

- I. Pesquisa ou produção de mudas, sementes fiscalizadas ou certificadas.
- II. Prestação de serviços mecanizados, de natureza agropecuária, em imóveis rurais.
- III. Prestação de serviços de construções rurais.
- IV. Prestação de serviços de inseminação artificial, em imóveis rurais.
- V. Atividade mineradora.

Quais estão corretas?

- A) Apenas I e V.
- B) Apenas III e IV.
- C) Apenas II, III e V.
- D) Apenas I, II, IV e V.
- E) I, II, III, IV e V.

QUESTÃO 80 – Classifica-se como crédito de investimento rural o financiamento com predominância de verbas para inversões fixas e semifixas em bens e serviços relacionados com a atividade agropecuária, ainda que o orçamento consigne alguns recursos para custeio. Considerando isso, analise as assertivas abaixo sobre os investimentos fixos, passíveis de financiamento pelo Sistema Nacional de Crédito Rural (SNCR), segundo o Manual de Crédito Rural (MCR).

- I. Aquisição de máquinas e equipamentos de provável duração útil superior a 5 (cinco) anos.
- II. Aquisição de animais para criação, recriação, engorda ou serviço.
- III. Florestamento, reflorestamento, desmatamento e destoca.
- IV. Aquisição de equipamentos empregados na medição de lavouras.
- V. Formação ou recuperação de pastagens.

Quais estão INCORRETAS?

- A) Apenas I e III.
- B) Apenas II e IV.
- C) Apenas IV e V.
- D) Apenas I, II e III.
- E) Apenas III, IV e V.

QUESTÃO 81 – Segundo o Manual de Crédito Rural (MCR), a instituição financeira é obrigada a realizar a fiscalização direta de todos os créditos, inclusive de fiscalização direta por amostragem, ressalvados casos expressamente previstos no próprio MCR. A fiscalização direta por amostragem é definida em norma e os seus critérios estão definidos na Resolução 4.174/2012 do Banco Central do Brasil. Segundo as normas do Manual de Crédito Rural, sobre a fiscalização da aplicação correta de recursos de crédito, analise as assertivas abaixo e assinale C, se certas, ou E, se erradas.

- () A fiscalização direta ou direta por amostragem pode ser realizada por elemento da própria instituição financeira ou por pessoa física ou jurídica especializada, mediante convênio. Qualquer omissão ou negligência na verificação da correta aplicação dos recursos orçamentários sujeitará o infrator às sanções regulamentares.
- () Em hipótese de constatação de ilícitos penais ou fraudes fiscais, deve a instituição financeira comunicar os fatos ao Banco Central do Brasil, encaminhando os documentos comprobatórios das irregularidades verificadas, com vistas à adoção das providências cabíveis.
- () É vedada a obrigatoriedade de fiscalização nas situações em que a pessoa física ou jurídica seja contratada diretamente pelo mutuário para lhe prestar assistência técnica em nível de empresa e por empresa da qual o mutuário participe direta ou indiretamente.

A ordem correta de preenchimento dos parênteses, de cima para baixo, é:

- A) C – C – C.
- B) E – C – C.
- C) C – E – E.
- D) C – E – C.
- E) E – C – E.

QUESTÃO 82 – Dentre as questões mais importantes para o investimento na produção animal, estão os problemas ligados às adequadas condições das construções rurais. Tais construções representam uma parcela significativa do investimento produtivo e, quando não são adequadamente planejadas, podem causar sérios prejuízos ao sistema de produção. Em alguns casos, esse item pode ser responsável pela redução na eficiência produtiva e pelo insucesso do empreendimento. Considerando tais definições, a necessidade de haverem condições relacionadas à zona de conforto térmico para a criação, bem como condições de ventilação e confinamento, analise as assertivas abaixo e assinale V, se verdadeiras, ou F, se falsas, em relação às condições de maximização de conforto térmico dos animais.

- () A hipotermia em bovinos, caprinos e suínos adultos está na faixa de temperatura ambiente entre 2 e 5°C, em que os animais perdem calor para o ambiente e são levados à morte.
- () Para que o desempenho de um animal atinja seu nível ótimo, é necessário respeitar a zona de conforto térmico, a qual corresponde à faixa de temperatura efetiva ambiental em que o animal mantém constante sua temperatura corporal, não havendo sensação de frio ou de calor.
- () A zona de conforto térmico é a mesma para todos os mamíferos.
- () Na zona de conforto térmico, os animais não trocam calor com o ambiente.
- () Na adequação de construções rurais para um maior conforto térmico, a abertura de respiros, lanternins e claraboias, bem como o uso de quebra-ventos e vegetação nos entornos, auxiliam no conforto térmico da construção.

A ordem correta de preenchimento dos parênteses, de cima para baixo, é:

- A) F – V – F – F – V.
- B) V – F – F – V – V.
- C) F – V – V – F – F.
- D) V – F – F – V – F.
- E) F – V – V – V – V.

Instruções: Elabore um texto dissertativo com extensão mínima de 10 linhas, e máxima de 20, de acordo com a proposta abaixo.

TEMA: Os novos padrões de competitividade: os desafios na construção de mercados para Agricultura Familiar, Agroindústrias e Agronegócio.

Nos anos 1990, um investimento político e acadêmico nada desprezível conseguiu transformar o que se conhecia como “pequena produção” em “agricultura familiar”, afirmando, com isso, o reconhecimento de seu lugar como componente dinâmico da modernização do sistema agroalimentar de um país em ritmo rápido de industrialização e urbanização.

No mesmo período, percebia-se que nosso arcabouço regulatório e institucional da economia e do sistema agroalimentar estava virado às avessas ao criar um ambiente concorrencial que ameaçava revelar por detrás da agricultura familiar a dura realidade da sua “pequena produção”, significando que, de cadeia em cadeia produtiva, as exigências de escala tendiam a expulsar a agricultura familiar. Esses desafios traduziam-se em questões de volume de produção, os quais por um bom tempo foram contornados com a união de produtores por meio de cooperativas. Essa situação atualmente já não se torna mais possível, visto que a produtividade e volume se dão em função da potencialização no uso dos insumos (químicos e biológicos) e máquinas.

Tal reconhecimento da agricultura familiar parecia, portanto, como uma grande oportunidade. Mas verificou-se a crescente expulsão das principais cadeias de commodities, revelando desafios diante de uma realidade para a qual vantagens em fatores relativos aos costumes e tradições nada representavam face aos novos conhecimentos, às capacidades organizativas e gerenciais exigidas pela grande escala de produção e distribuição.

Por diferentes razões, vários estudos convergem para a necessidade de estratégias e políticas que visam o desenvolvimento do espaço rural com a diversificação e a intensificação dos mercados de trabalho e de produtos. Apesar de alguns pontos de divergência persistirem sobre a possibilidade de reversibilidade do modelo produtivista vigente, sobre a capacidade das famílias tradicionais rurais em reclamar pelos novos mercados de nicho, bem como sobre a sua capacidade de revalorização da agricultura familiar através da incorporação de novas funções ao espaço rural, ligadas a sustentabilidade, cultura e tradições, lazer, alimentação saudável, turismo rural, etc.

(Adaptado de Wilkinson (2008). Wilkinson, John. Mercado Redes e Valores: o novo mundo da agricultura familiar)

Com base no texto, disserte sobre essa nova realidade de desafios que estão postos, respondendo: quais estratégias podem ser delineadas para superar esses desafios e viabilizar um projeto para o desenvolvimento agroindustrial de um segmento produtivo composto de produtores familiares com pequena produção?

Utilize este espaço para fazer seu rascunho

| | |
|----|--|
| 1 | |
| 2 | |
| 3 | |
| 4 | |
| 5 | |
| 6 | |
| 7 | |
| 8 | |
| 9 | |
| 10 | |
| 11 | |
| 12 | |
| 13 | |
| 14 | |
| 15 | |
| 16 | |
| 17 | |
| 18 | |
| 19 | |
| 20 | |

Instruções: Elabore um texto dissertativo com extensão mínima de 10 linhas, e máxima de 20, de acordo com a proposta abaixo.

A Teoria da Organização Industrial oferece instrumentos básicos para a compreensão do funcionamento de diferentes mercados, analisando para tanto o Ambiente Competitivo em que as organizações operam. Essa teoria trata dos fatores determinantes da organização dos mercados, da configuração das firmas e suas relações com fornecedores e distribuidores, caracteriza as estruturas típicas de mercado que enfatizam diferentes variáveis de concorrência associadas a cada uma delas, busca mostrar que a organização dos mercados depende de fatores tecnológicos, institucionais e estratégico-organizacionais, sem que se possa definir uma configuração mais eficiente ou superior de mercado, levando a perceber que “a concorrência é a força que leva à adoção de configurações eficientes de mercado”.

Contudo, alguns fatores influenciam as estratégias organizacionais das firmas e no desempenho dos mercados, entre eles:

- I. Ambiente Estratégico-Organizacional.
- II. Ambiente Institucional.
- III. Ambiente Tecnológico.
- IV. Ambiente Competitivo.
- V. Estratégias individuais das firmas.

Com base nisso, imagine o cenário de um determinado mercado agrícola à sua escolha. A partir disso, elabore um pré-projeto de financiamento, explorando os conceitos acima, descrevendo aspectos estruturais e os fatores determinantes no desempenho desses mercados e da organização das firmas.

Utilize este espaço para fazer seu rascunho

| | |
|----|--|
| 1 | |
| 2 | |
| 3 | |
| 4 | |
| 5 | |
| 6 | |
| 7 | |
| 8 | |
| 9 | |
| 10 | |
| 11 | |
| 12 | |
| 13 | |
| 14 | |
| 15 | |
| 16 | |
| 17 | |
| 18 | |
| 19 | |
| 20 | |