

BRDE

BANCO REGIONAL DE DESENVOLVIMENTO
DO EXTREMO SUL



BANCO REGIONAL DE DESENVOLVIMENTO DO EXTREMO SUL CONCURSO PÚBLICO Nº 01/2015

ANALISTA DE PROJETOS – ÁREA JURÍDICA

Instruções

Leia atentamente e cumpra rigorosamente as instruções que seguem, pois elas são parte integrante das provas e das normas que regem esse Concurso ou Processo Seletivo.

1. Atente-se aos avisos contidos no quadro da sala.
2. Seus pertences deverão ser armazenados dentro do saco plástico fornecido pelo fiscal. Somente devem permanecer em posse do candidato caneta tipo esferográfica de material transparente, com tinta azul ou preta de ponta grossa, documento de identidade, lanche e água, se houver. A utilização de qualquer material não permitido em edital é expressamente proibida, acarretando a imediata exclusão do candidato.
3. Verifique se o cargo constante na capa deste caderno é aquele para o qual realizou a inscrição.
4. Cada questão oferece 5 (cinco) alternativas de respostas, representadas pelas letras A, B, C, D e E, sendo apenas 1 (uma) a resposta correta.
5. Será respeitado o tempo para realização da prova conforme previsto em edital, incluindo o preenchimento da grade de respostas e da folha da versão definitiva da prova escrita discursiva.
6. Os dois últimos candidatos deverão retirar-se da sala de prova ao mesmo tempo, devendo assinar a Ata de Prova.
7. Nenhuma informação sobre o conteúdo das questões será dada pelo fiscal.
8. No caderno de prova, o candidato poderá rabiscar, riscar e calcular.
9. Os gabaritos preliminares da prova objetiva serão divulgados em data, horário e local descritos no Cronograma de Execução desse Concurso ou Processo Seletivo.
10. Certifique-se de que este caderno contém 82 (oitenta e duas) questões e 2 (duas) questões discursivas. Caso contrário, solicite ao fiscal da sala a sua substituição.

Boa prova!



Instrução: As questões de números 01 a 20 referem-se ao texto abaixo.

Deixe para depois

01 Ufa! O relatório da empresa fechou, o jantar passou, as crianças já dormiram, o mês acabou.
02 E agora, José? Você que vive de planos, que faz resoluções, que não pode parar, está preparado
03 para recomeçar tudo de novo? _____ é assim mesmo: um mês acaba e logo outro.
04 E a agenda em cima da mesa cheia de dias para serem preenchidos com afazeres e metas. Mal
05 dá tempo de colocar os pensamentos no lugar, ajustar o GPS e recalcular a rota. Vamos vivendo
06 sem tempo para paradas.

07 Não sei se a sua impressão é a mesma que a minha, mas os dias se tornaram ainda mais
08 cheios ultimamente. As tarefas se empilham com mais facilidade que a louça na pia. E os dias
09 acabam com aquela sensação de que muita coisa ficou para trás, por mais que você faça. Daí me
10 à memória meus tempos de infância jogando videogame. Não importa quantos adversários
11 você consiga dar cabo, sempre surgem outros: dos becos, do teto, do cantinho da tela. Quanto
12 mais você avança de fase, mais inimigos aparecem.

13 Esse sentimento generalizado de que a matemática das tarefas tem uma lógica diferente da
14 aritmética do nosso tempo está levando a sociedade a uma espécie de transe da urgência. Com
15 os celulares (sempre à mão), nunca desconectamos. Trabalhamos na mesa do restaurante
16 respondendo ao email, pensamos nas compras do supermercado ao levar o filho no parquinho,
17 fazemos ligações nos trajetos para otimizar o tempo do trânsito. A ansiedade de tudo “pra ontem”
18 fez surgir um padrão de comportamento que a psicologia investigado e identificado como
19 precrastinação. Ao contrário dos que sofrem da procrastinação (o ímpeto de deixar tudo pra
20 depois), os precrastinadores realizam uma tarefa tão logo a recebem.

21 Anna Scofano, consultora empresarial, conta que, em palestras em empresas e no
22 atendimento de executivos, tem visto muita gente vivendo uma angústia enorme de querer fazer
23 tudo ao mesmo tempo e agora. “Está cada vez mais complicado administrar as horas _____
24 as mensagens não param. Pode-se estar em casa ou no trabalho, não há mais um momento de
25 ócio”, afirma. A tecnologia ganhou um papel importante nesse mau-estar da civilização, por assim
26 dizer, já que ela ainda não é gerenciada de forma inteligente pelas pessoas, segundo a consultora.
27 “Tudo o que toma tempo demais na nossa vida precisa ser repensado, principalmente se nos
28 afasta da nossa ligação conosco”. Uma questão de expectativa. A chave, aliás, não está somente
29 em saber gerenciar o tempo, esse elefante branco que nos segue o tempo todo, de casa para o
30 trabalho, para conseguir restabelecer as prioridades. Mas principalmente gerenciar nossas
31 expectativas em relação a elas, _____ a questão do tempo mais eco nas nossas vontades
32 e projeções do que no relógio em si. Essencialmente, sempre encontramos espaço para aquilo
33 que realmente queremos: ir ao curso de idiomas, estudar italiano, marcar o exame que o médico
34 pediu. O imprescindível das nossas expectativas com relação às tarefas a serem cumpridas está
35 em não deixar que elas nos gerem ansiedade demais – seja por querer tratá-las de imediato, seja
36 por postergá-las até o último minuto. Nem os procrastinadores nem os precrastinadores estão
37 livres dessa sensação. E, para o professor John Perry, a raiz desse sentimento está na nossa
38 busca pelo perfeccionismo.

39 “Para mim, procrastinar sempre foi uma maneira de me dar permissão para fazer de forma
40 não tão perfeita tarefas que exigem um trabalho perfeito”, diz. Com muito prazo, era possível
41 para ele se preparar para análises longas e acadêmicas de textos e mais textos. Mas com o prazo
42 iminente da entrega, não havia tempo para o perfeito, apenas para o adequado. Nos
43 precrastinadores, esse sentido é oposto, mas não menos determinante: querem começar a tarefa
44 antes para deixá-la impecável. Mas o que ronda essa intenção é o medo de “não dar conta do
45 recado”. “O que alguém precisa fazer para controlar as próprias fantasias perfeccionistas é o que
46 eu chamo de triagem de tarefas. Para muitas delas, funcionará melhor se você começar
47 planejando um trabalho adequado – talvez até um pouco melhor que adequado – mas não
48 perfeito”, ele diz.

49 O perfeccionismo gera uma ansiedade que nos paralisa ou que nos faz sair correndo.
50 Nenhuma das duas vai ajudar a realizar as coisas que você precisa realizar. “Isso nos dá segurança
51 para arregaçar as mangas e fazer o que precisa ser feito agora”. Ou, pelo menos, começar
52 amanhã.

Fonte: Adaptado de <http://vidasimples.uol.com.br/noticias/capa/deixe-para-depois.phtml#.VT08bUKQm0J>

QUESTÃO 01 – Considerando o contexto de ocorrências e o correto uso do porquê, as lacunas das linhas 03, 23 e 31 devem ser preenchidas, respectivamente, por:

- A) Por que – porque – por que
- B) Por que – por que – porque
- C) Porque – porquê – por que
- D) Porque – porque – porque
- E) Porquê – por que – por que

QUESTÃO 02 – Analise as assertivas abaixo sobre o preenchimento das lacunas pontilhadas das linhas 03, 10, 18 e 31, visando à correção gramatical.

- I. Na linha 03, a lacuna deveria ser preenchida por 'vem', pois o sujeito é 'outro' (l. 03).
- II. A lacuna da linha 10 deveria ser preenchida por 'vem', visto o sujeito ser 'me' (l. 09).
- III. Na linha 18, dever-se-ia preencher a lacuna com 'tem', pois o sujeito é 'a psicologia' (l. 18).
- IV. A lacuna da linha 31 deveria ser preenchida por 'têm', uma vez que o sujeito é 'tempo' (l. 31).

Quais estão corretas?

- A) Apenas I e III.
- B) Apenas II e IV.
- C) Apenas III e IV.
- D) Apenas I, II e III.
- E) I, II, III e IV.

QUESTÃO 03 – Analise as afirmações abaixo sobre palavras do texto:

- I. 'ímpeto' (l. 19) significa um estado de abatimento caracterizado pela ausência de reação.
- II. Em 'postergá-las' (l. 36), o verbo significa deixar algo para depois, adiar alguma tarefa.
- III. 'imprescindível' (l. 34) significa algo que pode ser escusável.

Quais estão corretas?

- A) Apenas I.
- B) Apenas II.
- C) Apenas III.
- D) Apenas I e II.
- E) Apenas II e III.

QUESTÃO 04 – Analise as propostas de alteração de palavras do texto, desconsiderando eventuais mudanças de sentido:

- I. Caso a palavra 'elas' (l. 31) fosse colocada no singular, criar-se-iam condições para o uso de crase.
- II. A substituição de 'curso de idiomas' (l. 33) por 'academia' não criaria condições para o uso da crase.
- III. Caso 'tarefas' (l. 34) estivesse no singular, não haveria condições para o uso da crase.

Quais estão INCORRETAS?

- A) Apenas I.
- B) Apenas II.
- C) Apenas I e II.
- D) Apenas I e III.
- E) I, II e III.

QUESTÃO 05 – Relacione a Coluna 1 à Coluna 2, considerando as ideias contidas no texto.

Coluna 1

- 1. Procrastinadores.
- 2. Precrastinadores.

Coluna 2

- () Adiam as tarefas para depois.
- () Realizam as tarefas assim que a recebem.
- () Começam a tarefa antes para deixá-la perfeita.
- () Por fazerem a tarefa no último minuto, atingem o adequado, não o perfeito.

A ordem correta de preenchimento dos parênteses, de cima para baixo, é:

- A) 1 – 1 – 2 – 2.
- B) 1 – 2 – 1 – 2.
- C) 1 – 2 – 2 – 1.
- D) 2 – 2 – 1 – 1.
- E) 2 – 1 – 1 – 2.

QUESTÃO 06 – Analise as afirmações abaixo, considerando o uso dos pronomes e as expressões retomadas.

- I. 'a' (l. 20) retoma 'tarefa' (l. 20).
- II. 'ela' (l. 26) retoma 'consultora empresarial' (l. 21).
- III. 'elas' (l.31) retoma 'prioridades' (l. 30).

Quais estão corretas?

- A) Apenas I.
- B) Apenas II.
- C) Apenas III.
- D) Apenas I e III.
- E) I, II e III.

QUESTÃO 07 – Analise as afirmações abaixo, assinalando V, para as verdadeiras, ou F, para as falsas.

- () A expressão ‘ajustar o GPS e recalculando a rota’ (l. 05) refere-se, literalmente, a uma situação de viagem na qual se usa um dispositivo de geolocalização para calcular as melhores rotas.
- () Em ‘As tarefas se empilham com mais facilidade que a louça na pia’ (l. 08), constrói-se uma metáfora comparando a facilidade e a velocidade com que as tarefas e as louças para serem lavadas acumulam.
- () Em ‘esse elefante branco que nos segue o tempo todo’ (l. 29), elefante branco refere-se idiomáticamente às realizações que ocorrem ao longo da vida.

A ordem correta de preenchimento dos parênteses, de cima para baixo, é:

- A) V – F – F.
- B) V – F – V.
- C) F – F – V.
- D) F – V – V.
- E) F – V – F.

QUESTÃO 08 – Analise as assertivas abaixo sobre os usos da palavra ‘se’:

- I. Na primeira ocorrência da linha 07, classifica-se como conjunção integrante.
- II. Na segunda ocorrência da linha 07 e na ocorrência da linha 08, classificam-se como pronomes possessivos.
- III. Na linha 46, classifica-se como conjunção condicional.

Quais estão corretas?

- A) Apenas I.
- B) Apenas II.
- C) Apenas III.
- D) Apenas II e III.
- E) I, II e III.

QUESTÃO 09 – Analise as afirmações que seguem a respeito do processo de formação de palavras:

- I. Tanto em ‘pensamento’ (l. 05) como em ‘perfeccionismo’ (l.38), há derivação sufixal.
- II. Em ‘recalculando’ (l. 05), ‘restabelecer’ (l. 30) e ‘realizar’ (l. 50), ocorre o acréscimo do prefixo re- , que significa repetição.
- III. Em ‘supermercado’ (l. 16), ocorre uma composição por justaposição.

Quais estão INCORRETAS?

- A) Apenas I.
- B) Apenas II.
- C) Apenas I e II.
- D) Apenas II e III.
- E) I, II e III.

QUESTÃO 10 – Analise as afirmações que são feitas em relação ao texto:

- I. A interjeição ‘Ufa!’ (l. 01) é utilizada para exprimir cansaço.
- II. A repetição do tempo verbal em “O relatório da empresa fechou, o jantar passou, as crianças já dormiram, o mês acabou” (l. 01) sugere que o tempo é vagaroso.
- III. A expressão ‘recomeçar tudo de novo’ (l. 03) é um pleonasma, usado para reforçar a ideia de repetição.

Quais estão INCORRETAS?

- A) Apenas I.
- B) Apenas II.
- C) Apenas III.
- D) Apenas I e II.
- E) Apenas II e III.

QUESTÃO 11 – Analise as seguintes propostas de alteração de palavras e expressões do texto:

- I. Substituição de ‘preenchidos’ (l. 04) por ‘completados’.
- II. Substituição de ‘muita gente’ (l. 22) por ‘todas as pessoas’.
- III. Supressão de ‘não’ (l. 40).

Quais causam alteração no sentido, desconsiderando eventuais mudanças sintáticas?

- A) Apenas I.
- B) Apenas II.
- C) Apenas III.
- D) Apenas I e II.
- E) Apenas II e III.

QUESTÃO 12 – Analise o período abaixo, retirado do texto, e as assertivas que seguem.

“O perfeccionismo gera uma ansiedade que nos paralisa ou que nos faz sair correndo.” (l. 49).

- I. O período possui duas orações.
- II. As duas orações que começam por ‘que’ são classificadas como oração subordinada substantiva completiva nominal.
- III. ‘que nos paralisa’ e ‘que nos faz sair correndo’ são orações coordenadas entre si.

Quais estão corretas?

- A) Apenas I.
- B) Apenas II.
- C) Apenas III.
- D) Apenas I e II.
- E) Apenas II e III.

QUESTÃO 13 – Considere o período abaixo, retirado do texto, e analise as assertivas que seguem.

“Quanto mais você avança de fase, mais inimigos aparecem.” (l. 11-12).

- I. ‘Quanto mais’ é classificado como conjunção subordinativa proporcional.
- II. Em ‘mais inimigos aparecem’, mais é classificado como preposição.
- III. ‘Quanto mais’ poderia ser substituído por ‘na medida em que’.

Quais estão corretas?

- A) Apenas I.
- B) Apenas II.
- C) Apenas III.
- D) Apenas I e II.
- E) Apenas II e III.

QUESTÃO 14 – Analise as assertivas abaixo quanto à ortografia oficial:

- I. mau-estar (l. 25) está escrito corretamente, visto ‘mau’ ser um adjetivo que modifica um substantivo.
- II. raiz (l. 37) possui um erro de grafia, pois hiatos nunca são acentuados.
- III. deixá-la (l. 44) está corretamente escrito, pois a forma verbal é oxitona terminada em –a, estando ligada a um pronome em ênclise.

Quais estão corretas?

- A) Apenas I.
- B) Apenas II.
- C) Apenas III.
- D) Apenas I e III.
- E) I, II e III.

QUESTÃO 15 – Considere o período abaixo e as afirmações que são feitas sobre ele:

“Mas com o prazo iminente da entrega, não havia tempo para o perfeito, apenas para o adequado.” (l. 41-42).

- I. Havia algo que precisava ser entregue.
- II. Havia um prazo que estava chegando ao fim.
- III. Havia tempo suficiente para realizar algo adequado.

Quais inferências estão pressupostas no período acima?

- A) Apenas I.
- B) Apenas II.
- C) Apenas III.
- D) Apenas I e II.
- E) I, II e III.

QUESTÃO 16 – Considere as frases abaixo:

- I. as crianças já dormiram (l. 01).
- II. sempre surgem outros (l. 11).
- III. A tecnologia ganhou um papel importante (l. 25).
- IV. O perfeccionismo gera uma ansiedade (l. 49).

Quais admitem transposição para a voz passiva?

- A) Apenas I e II.
- B) Apenas III e IV.
- C) Apenas I, II e III.
- D) Apenas II, III e IV.
- E) I, II, III e IV.

QUESTÃO 17 – Em relação ao uso de pontuação no texto, analise as assertivas abaixo:

- I. As vírgulas das linhas 09 e 21 (terceira ocorrência) são utilizadas em virtude da mesma regra.
- II. As vírgulas das linhas 01 e 33 separam orações justapostas.
- III. As vírgulas da linha 28 separam um adjunto adverbial.

Quais estão corretas?

- A) Apenas I.
- B) Apenas II.
- C) Apenas III.
- D) Apenas I e II.
- E) I, II e III.

QUESTÃO 18 – Considere a frase abaixo, retirada do texto, e assinale a alternativa que apresenta, correta e respectivamente, a classificação dos termos destacados.

"Isso nos dá segurança para arregaçar as
(1) (2)

mangas e fazer o que precisa ser feito agora."
(3) (4)

(l. 50-51)

- A) pronome demonstrativo – conjunção – artigo – advérbio.
- B) pronome demonstrativo – preposição – pronome demonstrativo – advérbio.
- C) pronome demonstrativo – conjunção – artigo – adjetivo.
- D) pronome pessoal – preposição – artigo demonstrativo – adjetivo.
- E) pronome pessoal – conjunção – pronome demonstrativo – advérbio.

QUESTÃO 19 – Caso fosse inserido "e John Perry" imediatamente após Anna Scofano (l. 21), quantas outras alterações deveriam ser feitas para manter a correção gramatical do período em que se insere?

- A) Uma.
- B) Duas.
- C) Três.
- D) Quatro.
- E) Cinco.

QUESTÃO 20 – Considere os seguintes títulos:

- I. Como derrotar o pouco tempo no trabalho.
- II. Não foque no perfeccionismo.
- III. Os problemas de estarmos sempre conectados.

Quais NÃO poderiam substituir o título original?

- A) Apenas I.
- B) Apenas II.
- C) Apenas III.
- D) Apenas I e III.
- E) I, II e III.

Para a resolução das questões desta prova, considere os seguintes detalhes: (1) o mouse está configurado para uma pessoa que o utiliza com a mão direita (destro) e usa, com maior frequência, o botão esquerdo, que possui as funcionalidades de seleção ou de arrastar normal, entre outras. O botão da direita serve para ativar o menu de contexto ou de arrastar especial; (2) os botões do mouse estão devidamente configurados com a velocidade de duplo clique; (3) os programas utilizados nesta prova foram instalados com todas as suas configurações padrão, entretanto, caso tenham sido realizadas alterações que impactem a resolução da questão, elas serão alertadas no texto da questão ou mostradas visualmente, se necessário; (4) no enunciado e nas respostas de algumas questões, existem letra(s), palavra(s) ou texto(s) que foram digitados entre aspas, apenas para destacá-los. Nesse caso, para resolver as questões, desconsidere tais aspas e atente-se somente para a(s) letra(s), palavra(s) ou texto(s) propriamente ditos; e (5) para resolver as questões dessa prova, considere, apenas, os recursos disponibilizados para os candidatos, tais como essas orientações, os textos introdutórios das questões, normalmente disponibilizados antes das Figuras, os enunciados propriamente ditos e os dados e informações disponíveis nas Figuras das questões, se houver.

Para responder às questões 21 e 22, considere as Figuras 1(a), 1(b) e 1(c). As Figuras 1(a) e 1(b) mostram apenas parte da mesma janela principal do Word 2010, nas quais se visualizam alguns de seus detalhes, como, por exemplo, ícones e guias. Essas janelas, apesar de serem do mesmo editor de texto, devem ser vistas em sequência, ou seja, primeiro a Figura 1(a) e, posteriormente, a 1(b). A Figura 1(c) mostra, intencionalmente, apenas parte de uma janela do Word 2010.

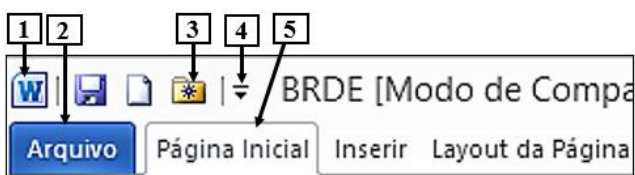


Figura 1(a) – Parte da janela principal do Word 2010 (antes)



Figura 1(b) – Parte da janela principal do Word 2010 (após)

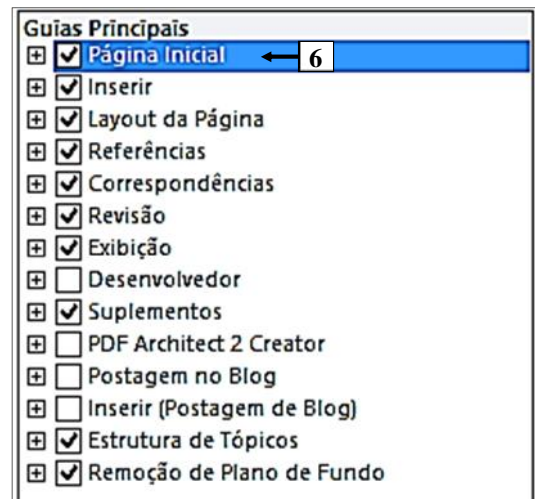


Figura 1(c) – Parte de uma janela do Word 2010

QUESTÃO 21 – As Figuras 1(a) e 1(b) mostram a mesma janela principal do Word 2010. Na Figura 1(a), encontram-se visíveis as guias "Página Inicial", "Inserir" e "Layout da Página". Após terem sido realizados alguns procedimentos na Figura 1(a), observa-se, na Figura 1(b), que a guia "Página Inicial" deixou de ser exibida. Portanto, para que essa guia deixasse de ser exibida, bastou, antes, realizar, sequencialmente, as seguintes atividades na Figura 1(a):

- A) (1) dar um clique, com o botão esquerdo do mouse, sobre o local apontado pela seta nº 1; (2) ao ser exibido o menu correspondente, selecionar a opção "Personalizar a Faixa de Opções"; e (3) sendo mostrada a janela da Figura 1(c), desmarcar a guia apontada pela seta nº 6 e pressionar o botão "OK" dessa janela.
- B) (1) dar um clique, com o botão esquerdo do mouse, sobre o local apontado pela seta nº 4; (2) ao ser exibido o menu correspondente, selecionar a opção "Personalizar a Barra de Guias"; e (3) sendo mostrada a janela da Figura 1(c), desmarcar a guia apontada pela seta nº 6 e pressionar o botão "OK" dessa janela.
- C) (1) posicionar o cursor do mouse sobre a guia "Página Inicial", apontada pela seta nº 5 e dar um clique no botão direito do mouse; (2) ao ser exibido o menu correspondente, selecionar a opção "Personalizar a Barra de Guias"; e (3) sendo mostrada a janela da Figura 1(c), desmarcar a guia apontada pela seta nº 6 e pressionar o botão "OK" dessa janela.
- D) (1) dar um clique, com o botão esquerdo do mouse, sobre a guia "Arquivo", apontada pela seta nº 2; (2) ao ser mostrado o menu correspondente, selecionar o item "Opções"; (3) na caixa de diálogo "Opções do Word", selecionar o item "Personalizar Faixa de Opções" e, ao ser mostrada a janela da Figura 1(c), desmarcar a guia apontada pela seta nº 6 e pressionar o botão "OK" dessa janela.
- E) (1) dar um clique, com o botão esquerdo do mouse, sobre a guia "Arquivo", apontada pela seta nº 2; (2) ao ser mostrado o menu correspondente, selecionar o item "Configurações"; (3) na caixa de diálogo "Configurações do Word", selecionar o item "Personalizar Barra de Guias" e, ao ser mostrada a janela da Figura 1(c), desmarcar a guia apontada pela seta nº 6 e pressionar o botão "OK" dessa janela.

QUESTÃO 22 – No Word 2010, mostrado na Figura 1(a), pressionando o ícone apontado pela seta nº 3, é correto afirmar que será

- A) fechado o arquivo corrente, que se encontra aberto.
- B) possível abrir um arquivo que foi trabalhado recentemente nesse editor de texto.
- C) possível visualizar a impressão e imprimir o arquivo corrente, que está sendo trabalhado nesse editor de texto.
- D) possível inserir um novo comentário no arquivo corrente, que se encontra aberto nesse editor de texto.
- E) possível excluir um comentário do arquivo corrente, que se encontra aberto nesse editor de texto.

Para responder à questão 23, considere a Figura 2, que mostra a janela principal do Word 2010, na qual se observa o cursor do mouse no formato de uma pequena seta, apontando para a direita ("↔"), exatamente à esquerda da letra "o" (seta nº 1).

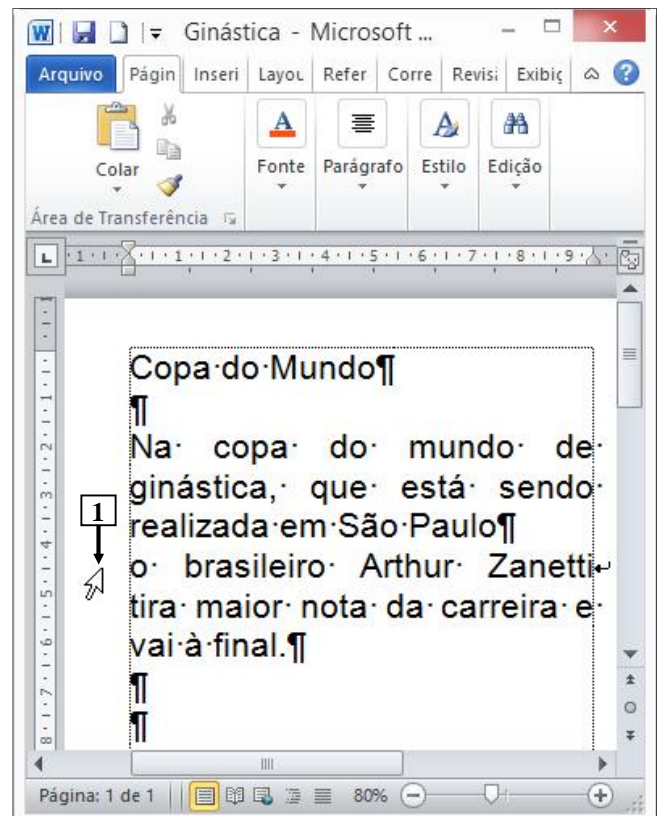
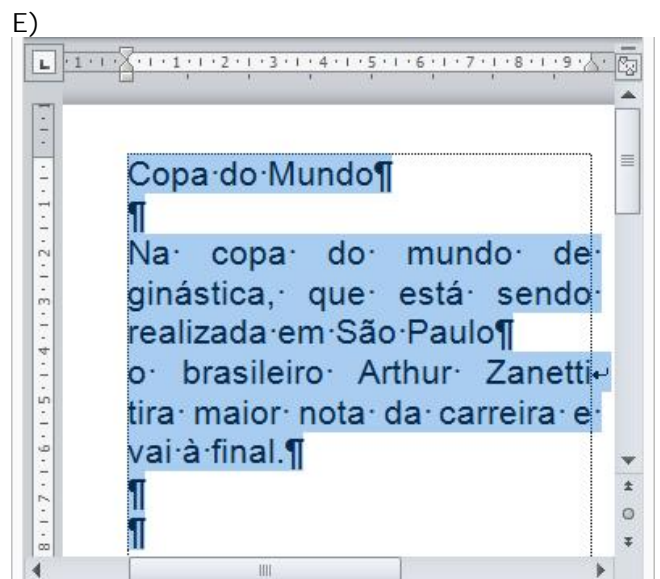
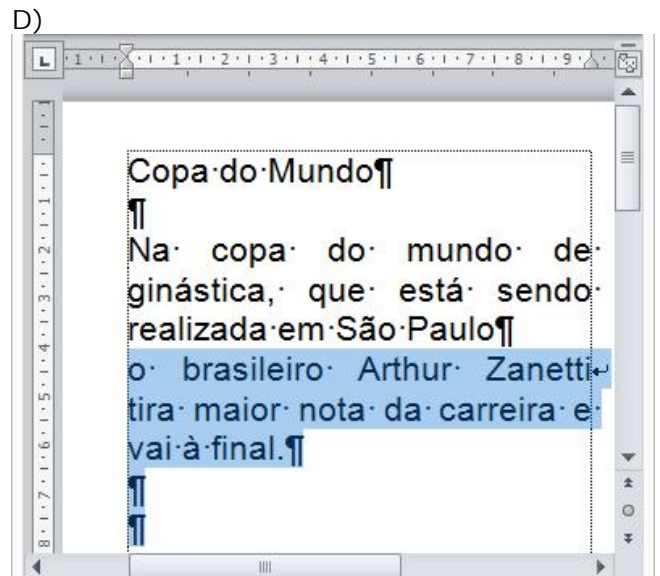
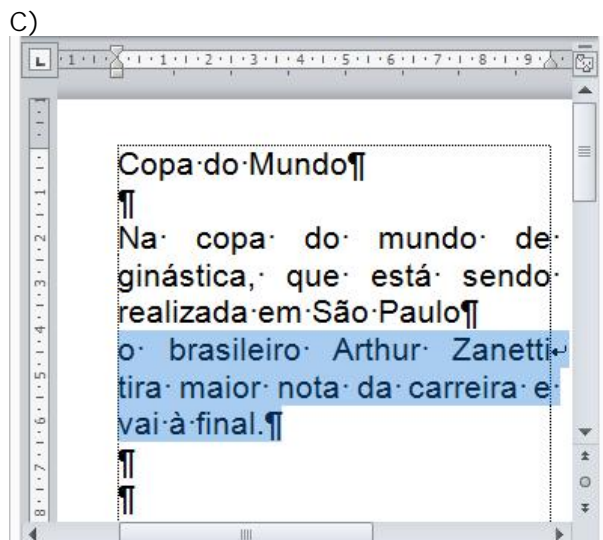
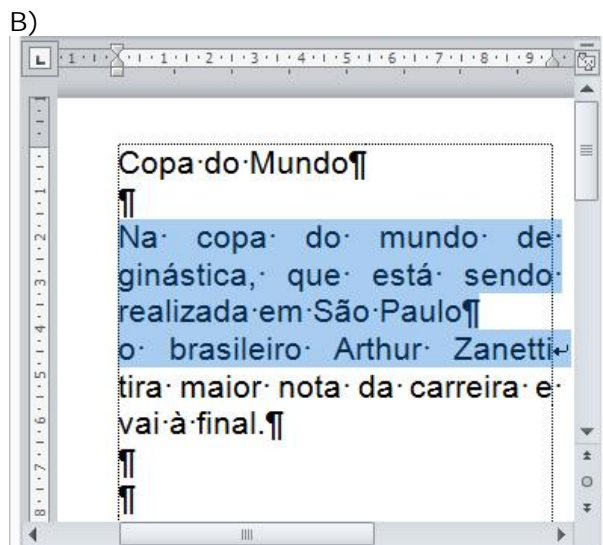
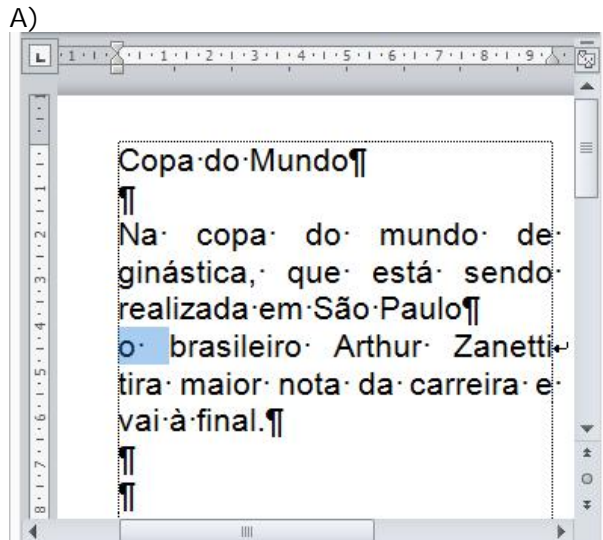


Figura 2 – Janela principal do Word 2010

QUESTÃO 23 – Na Figura 2 do Word 2010, a seta nº 1 aponta para o local onde se encontra o cursor do mouse, exatamente à esquerda da letra "o". Nesse caso, dando-se um duplo clique no botão esquerdo do mouse, a área de trabalho desse editor de texto será exibida da seguinte forma:



Para responder à questão 24, considere a Figura 3, que mostra a janela principal do Excel 2010, na qual destacam-se os seguintes aspectos: (1) o intervalo de células, apontado pela seta nº 3, encontra-se selecionado; e (2) estão sendo exibidos os ícones apontados pela seta nº 4.

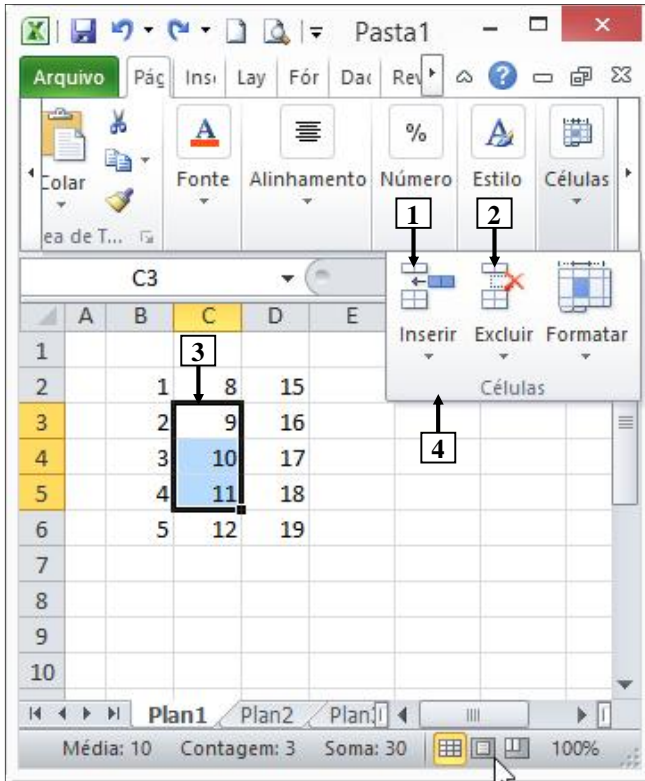
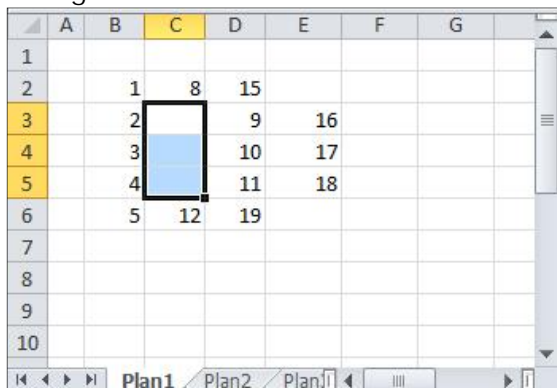


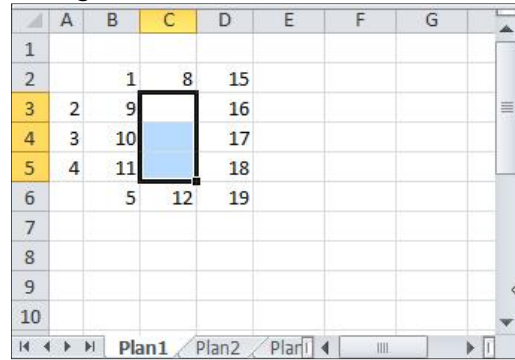
Figura 3 – Janela principal do Excel 2010

QUESTÃO 24 – Na Figura 3, do Excel 2010, dando-se um clique com o botão esquerdo do mouse sobre o ícone apontado pela seta nº

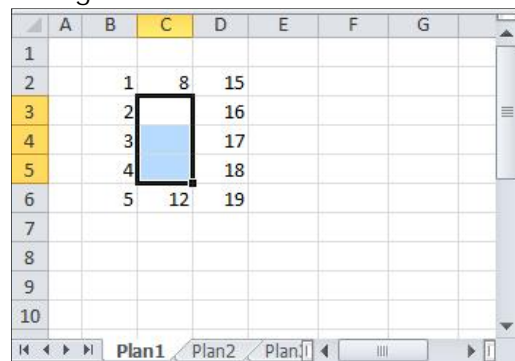
A) 1, pode-se afirmar que a área de trabalho dessa planilha eletrônica será exibida da seguinte forma:



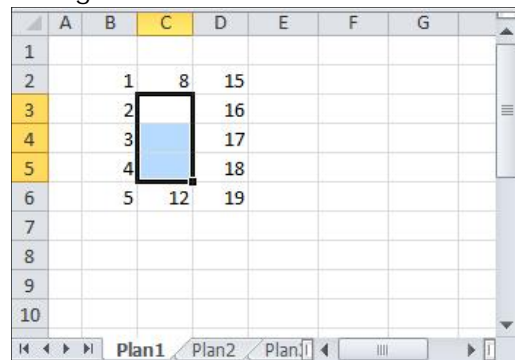
B) 1, pode-se afirmar que a área de trabalho dessa planilha eletrônica será exibida da seguinte forma:



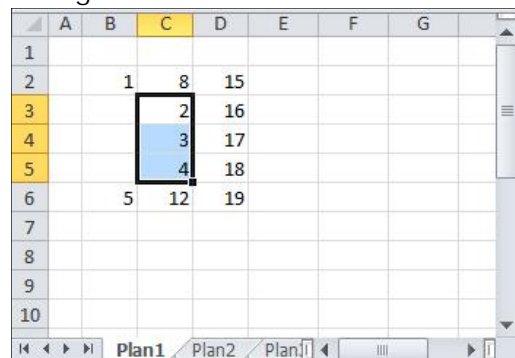
C) 1, pode-se afirmar que a área de trabalho dessa planilha eletrônica será exibida da seguinte forma:



D) 2, pode-se afirmar que a área de trabalho dessa planilha eletrônica será exibida da seguinte forma:



E) 2, pode-se afirmar que a área de trabalho dessa planilha eletrônica será exibida da seguinte forma:



Para responder à questão 25, considere a Figura 4, que mostra a janela principal do Excel 2010, na qual está sendo exibido o menu apontado pela seta nº 4, assim como o intervalo de células, apontado pela seta nº 5, que se encontra selecionado.

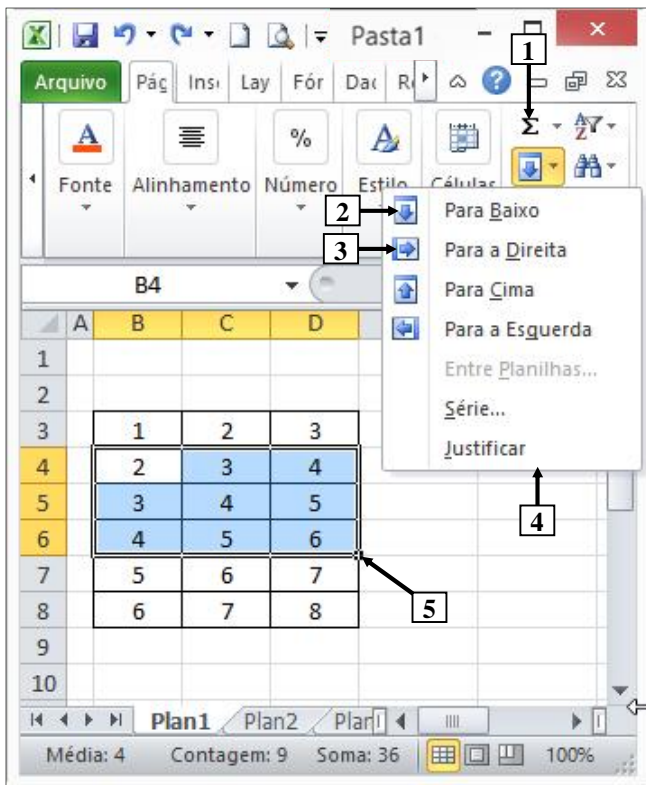


Figura 4 – Janela principal do Excel 2010

QUESTÃO 25 – Na Figura 4 da janela principal do Excel 2010, pressionando-se uma única vez o ícone apontado pela seta nº

- I. 1, pode-se afirmar que a área de trabalho dessa planilha eletrônica será exibida da seguinte forma:

A	B	C	D	E	F
1					
2					
3	1	2	3		
4	2	3	4		
5	3	4	5		
6	4	5	6		
7	5	6	7		
8	6	7	8		
9	9	12	15		
10					

- II. 2, pode-se afirmar que a área de trabalho dessa planilha eletrônica será exibida da seguinte forma:

A	B	C	D	E	F
1					
2					
3	1	2	3		
4	2	3	4		
5	3	4	5		
6	4	5	6		
7	5	6	7		
8	6	7	8		
9					
10					

- III. 3, pode-se afirmar que a área de trabalho dessa planilha eletrônica será exibida da seguinte forma:

A	B	C	D	E	F
1					
2					
3	1	2	3		
4	2	3	4	5	
5	3	4	5	6	
6	4	5	6	7	
7	5	6	7		
8	6	7	8		
9					
10					

Quais estão corretas?

- A) Apenas I.
- B) Apenas III.
- C) Apenas I e III.
- D) Apenas II e III.
- E) I, II e III.

Para responder à questão 26, considere a Figura 5, que mostra a janela principal do Power Point 2010, abaixo da qual se ampliou e se destacou alguns ícones, de modo a facilitar a visualização e a resolução da questão.



Figura 5 – Janela principal do Power Point 2010

QUESTÃO 26 – Após observar a Figura 5, do Power Point 2010, analise as assertivas abaixo:

- I. Clicando com o botão esquerdo do mouse sobre o local apontado pela seta nº 1, identificado por "Seção Padrão", faz com que sejam selecionados todos os slides dessa apresentação.
- II. Clicando com o botão esquerdo do mouse sobre o ícone apontado pela seta nº 2, faz com que seja iniciada a apresentação, sendo exibido, como primeiro slide, o de número 1, que se encontra selecionado.
- III. Pressionando uma vez a tecla "Enter" do teclado, será inserido um novo slide entre os atuais slides de números 1 e 2.

Quais estão corretas?

- A) Apenas I.
- B) Apenas II.
- C) Apenas III.
- D) Apenas I e III.
- E) I, II e III.

Para responder à questão 27, considere as Figuras 6(a), 6(b), 6(c) e 6(d), do Power Point 2010. A Figura 6(a) mostra a caixa de diálogo "Senha", que foi exibida ao se tentar abrir o arquivo "BRDE.pptx", que se encontra armazenado na raiz do drive F:\. A Figura 6(b) mostra a janela principal do Power Point 2010, sobre a qual está sendo exibido o menu "Suporte". Na Figura 6(b), inseriu-se, intencionalmente, no local apontado pela seta nº 1, um retângulo, de modo a ocultar os ícones existentes nesse local. As Figuras 6(c) e 6(d) mostram, intencionalmente, apenas parte de duas caixas de diálogo desse software. Na Figura 6(c), é exibido o menu apontado pela seta nº 5.

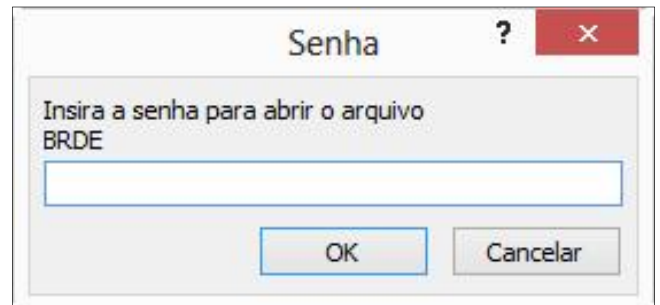


Figura 6(a) - Caixa de diálogo "Senha"

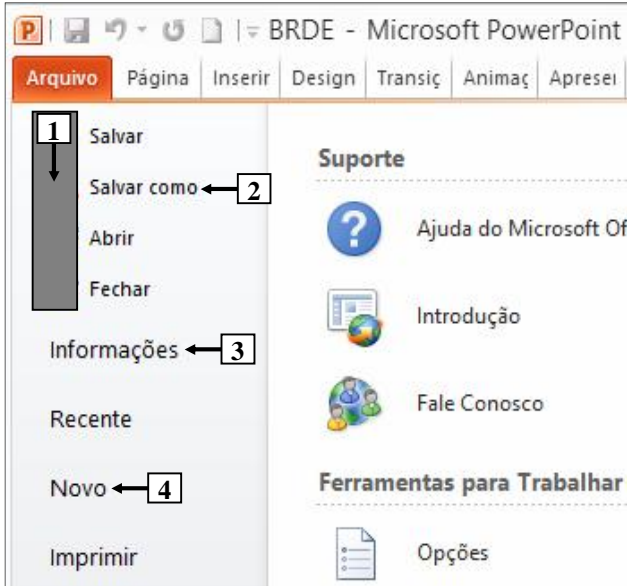


Figura 6(b) – Janela principal do Power Point 2010

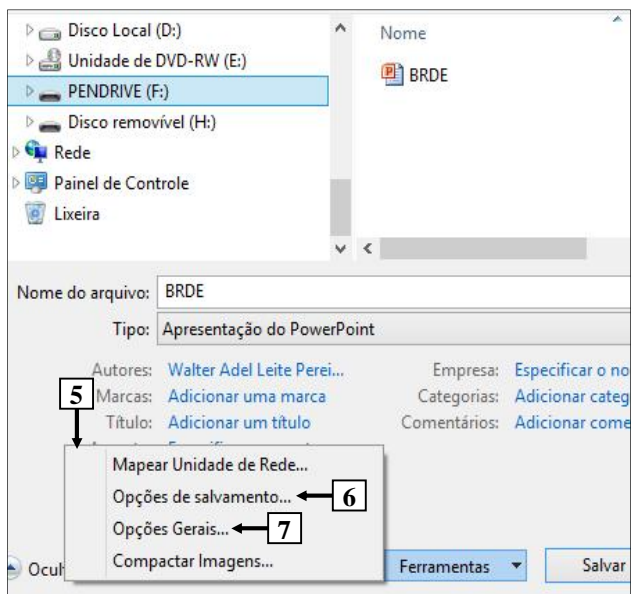


Figura 6(c) – Caixa de diálogo do Power Point 2010

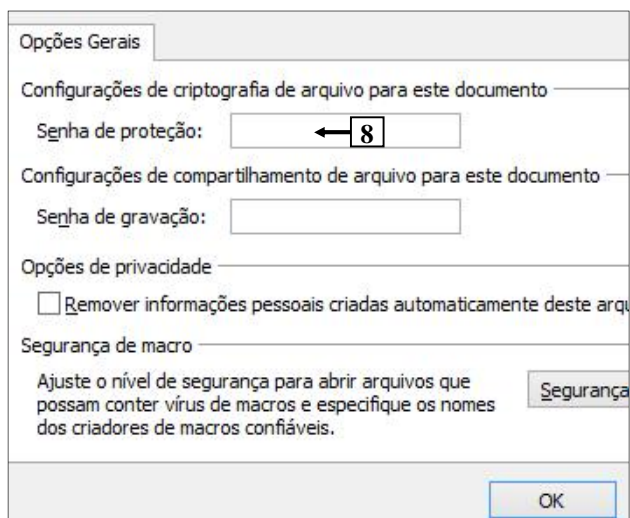


Figura 6(d) – Caixa de diálogo do Power Point 2010

QUESTÃO 27 – Ao tentar abrir o arquivo "BRDE.pptx", armazenado na raiz do drive F:\, foi exibida a caixa de diálogo "Senha" (Figura 6(a)). Para remover a senha de proteção desse arquivo, basta, inicialmente, abri-lo com a inserção da senha correta e, a seguir, realizar, sequencialmente, as seguintes atividades:

- A) (1) selecionar, na Figura 6(b), o item de menu "Salvar como" (seta nº 2); (2) ao ser exibida a caixa de diálogo da Figura 6(c), selecionar o item de menu "Opções de salvamento", apontado pela seta nº 6; (3) ao ser mostrada a caixa de diálogo da Figura 6(d), remover a senha de proteção (seta nº 8); e (4) finalizar o processo, clicando nos botões "OK", "Salvar", etc., das caixas de diálogo, confirmando a operação.
- B) (1) selecionar, na Figura 6(b), o item de menu "Salvar como" (seta nº 2); (2) ao ser exibida a caixa de diálogo da Figura 6(c), selecionar o item de menu "Opções Gerais", apontado pela seta nº 7; (3) ao ser mostrada a caixa de diálogo da Figura 6(d), remover a senha de proteção (seta nº 8); e (4) finalizar o processo, clicando nos botões "OK", "Salvar", etc., das caixas de diálogo, confirmando a operação.
- C) (1) selecionar, na Figura 6(b), o item de menu "Informações" (seta nº 3); (2) ao ser exibida a caixa de diálogo da Figura 6(c), selecionar o item de menu "Opções de salvamento", apontado pela seta nº 6; (3) ao ser mostrada a caixa de diálogo da Figura 6(d), remover a senha de proteção (seta nº 8); e (4) finalizar o processo, clicando nos botões "OK", "Salvar", etc., das caixas de diálogo, confirmando a operação.
- D) (1) selecionar, na Figura 6(b), o item de menu "Informações" (seta nº 3); (2) ao ser exibida a caixa de diálogo da Figura 6(c), selecionar o item de menu "Opções Gerais", apontado pela seta nº 7; (3) ao ser mostrada a caixa de diálogo da Figura 6(d), remover a senha de proteção (seta nº 8); e (4) finalizar o processo, clicando nos botões "OK", "Salvar", etc., das caixas de diálogo, confirmando a operação.
- E) (1) selecionar, na Figura 6(b), o item de menu "Novo" (seta nº 4); (2) ao ser exibida a caixa de diálogo da Figura 6(c), selecionar o item de menu "Opções de salvamento", apontado pela seta nº 6; (3) ao ser mostrada a caixa de diálogo da Figura 6(d), remover a senha de proteção (seta nº 8); e (4) finalizar o processo, clicando nos botões "OK", "Salvar", etc., das caixas de diálogo, confirmando a operação.

Para responder à questão 28, considere as Figuras 7(a), 7(b), 7(c) e 7(d). A Figura 7(a) mostra o navegador Internet Explorer 10 (IE10) exibindo uma página eletrônica disponível na Internet. A Figura 7(b) mostra um menu do IE10, ativado a partir da Figura 7(a). A Figura 7(c) mostra outro menu do IE10, ativado a partir da Figura 7(b). A Figura 7(d) mostra a caixa de diálogo "Certificado", do IE10.

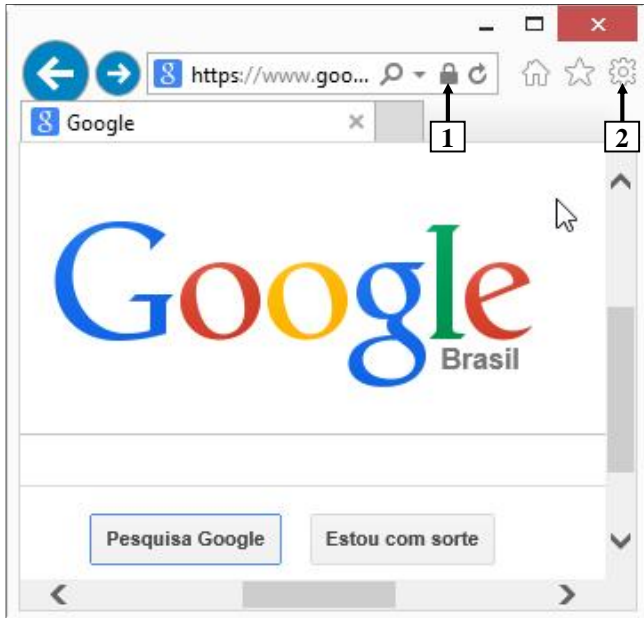


Figura 7(a) – Internet Explorer 10 (IE 10)

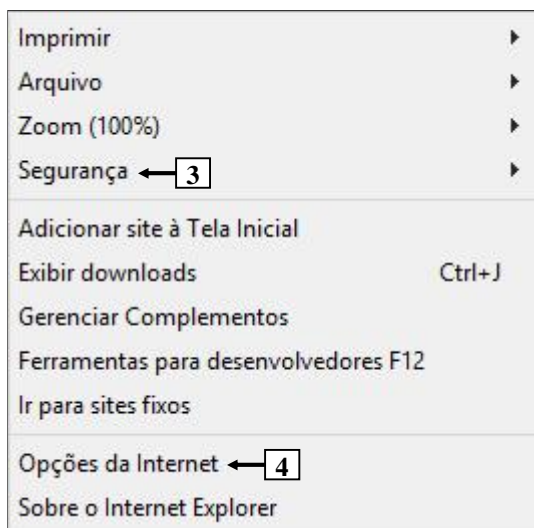


Figura 7(b) – Menu do IE10 (ativado pela 7(a))

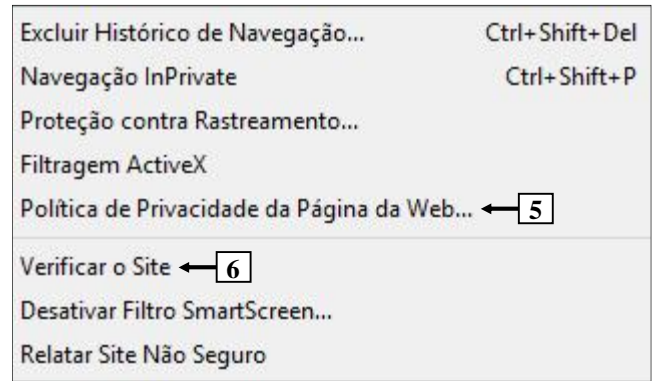


Figura 7(c) – Menu do IE 10 (ativado pela 7(b))

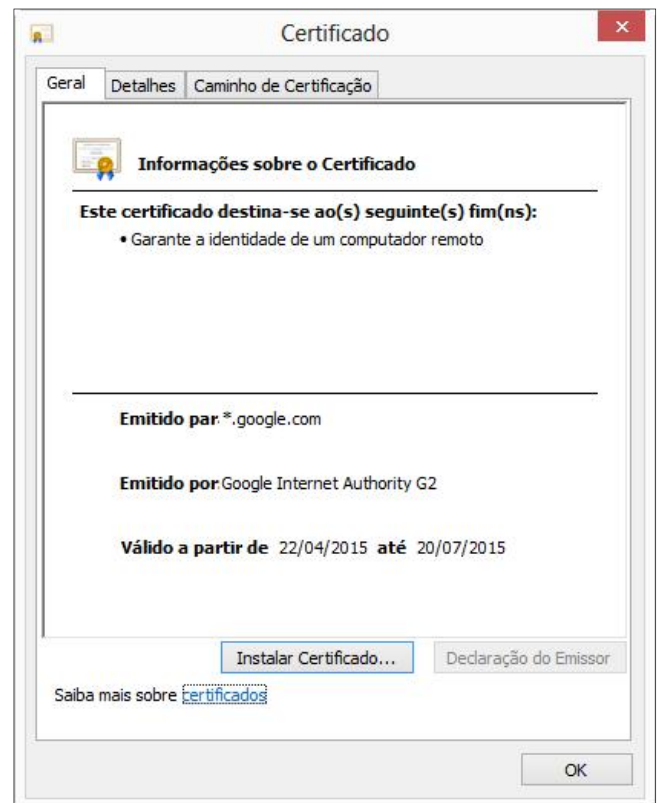


Figura 7(d) – Caixa de diálogo "Certificado"

QUESTÃO 28 – A Figura 7(a) mostra uma página eletrônica da Internet, exibida no navegador Internet Explorer 10 (IE10). Nesse caso, para que fosse exibido o certificado eletrônico da Figura 7(d), bastou, antes, realizar as seguintes atividades no IE10:

- A) (1) dar um clique, com o botão esquerdo do mouse, sobre o ícone apontado pela seta nº 1 (Figura 7(a)) e, (2) ao ser mostrada a identificação do site, ativar a opção "Exibir certificado".
- B) (1) dar um clique, com o botão esquerdo do mouse, sobre o ícone apontado pela seta nº 2 (Figura 7(a)); (2) ao ser mostrado o menu da Figura 7(b), selecionar o item "Segurança" (seta nº 3); (3) sendo exibido o menu da Figura 7(c), selecionar o item "Política de Privacidade da Página da Web" (seta nº 5); e (4) ativar a opção "Exibir certificado".
- C) (1) dar um clique, com o botão esquerdo do mouse, sobre o ícone apontado pela seta nº 2; (2) ao ser mostrado o menu da Figura 7(b), selecionar o item "Segurança" (seta nº 3); (3) sendo exibido o menu da Figura 7(c), selecionar o item "Verificar o Site" (seta nº 6); e (4) ativar a opção "Exibir certificado".
- D) (1) dar um clique, com o botão esquerdo do mouse, sobre o ícone apontado pela seta nº 2; (2) ao ser mostrado o menu da Figura 7(b), selecionar o item "Opções da Internet" (seta nº 4); (3) sendo exibido o menu da Figura 7(c), selecionar o item "Política de Privacidade da Página da Web" (seta nº 5); e (4) ativar a opção "Exibir certificado".
- E) (1) dar um clique, com o botão esquerdo do mouse, sobre o ícone apontado pela seta nº 2; (2) ao ser mostrado o menu da Figura 7(b), selecionar o item "Opções da Internet" (seta nº 4); (3) sendo exibido o menu da Figura 7(c), selecionar o item "Verificar o site" (seta nº 6); e (4) ativar a opção "Exibir certificado".

Instruction: Answer questions 29 to 36 based on the following text.

Press me! The button that lies to you

01 The tube pulls in to a busy station along the London Underground's Central Line. It is early
02 evening on a Thursday. A gaggle of commuters assembles inside and outside the train, waiting
03 for the doors to open. A moment of impatience grips one man who is nearest to them. He pushes
04 the square, green-rimmed button which says "open". A second later, the doors satisfyingly part.
05 The crowds mingle, jostling on and off the train, and their journeys continue. Yet whether or not
06 the traveller knew it, his finger had no effect on the mechanism.

07 Some would call this a "placebo button" – a button which, objectively speaking, provides no
08 control over a system, but which to the user at least is psychologically fulfilling to push. It turns
09 out that there are plentiful examples of buttons which do nothing and indeed other technologies
10 which are purposefully designed to deceive us. But here's the really surprising thing. Many
11 increasingly argue that we actually benefit from the illusion that we are in control of something –
12 even when, from the observer's point of view, we're not.

13 In 2013, BBC News Magazine discovered that pedestrian crossings all over the UK were the
14 wellspring of placebo buttons. A crossing in central London had programmed intervals for red and
15 green lights, for example. Pushing the button would only impact the length of these intervals
16 between midnight and 7am. ___ several other cities during busy periods, the crossings were
17 programmed to alternate their signals at a specific rate. The buttons did nothing, but a "wait"
18 light would still come on when they were pressed and, yes, people still pressed them presumably
19 believing that their actions were having an effect.

20 Certain psychologists would argue that the buttons were indeed having an effect – just not
21 ___ the traffic lights themselves. Instead the effect is in the commuter's minds. To understand
22 this you have to go back to the early 1970s. At that time, psychologist Ellen Langer, now a
23 professor ___ Harvard, was a Yale graduate student. During a five-card draw game of poker she
24 dealt one set of cards in a haphazard order. "Everybody," she says, "got crazy. The cards
25 somehow belonged to the other person even though you couldn't see any of them." Langer
26 decided to find out more about the way people regulated the playing of such games. She went to
27 a casino where, at the slot machines, she found gamblers with elaborate ways of pulling the lever.
28 At another time a "highly rational" fellow student tried to explain to her why tossing a pair of dice
29 could be done in a certain way to affect the numbers which came up. "People believed that all of
30 these behaviours were going to increase the probability of their winning," she comments.

31 In 1975, she wrote a paper where she described the significance of these beliefs and coined a
32 term for the effect that they had on people: the "illusion of control". However, instead of framing
33 this as an irrational delusion, Langer described the effect as a positive thing. "Feeling you have
34 control over your world is a desirable state," she explains. When it comes to those deceptive
35 traffic light buttons, Langer says there could be a whole host of reasons why the placebo effect
36 might be counted as a good thing. "Doing something is better than doing nothing, so people
37 believe," she says. "And when you go to press the button your attention is on the activity at hand.
38 If I'm just standing at the corner, I may not even see the light change, or I might only catch the
39 last part of the change, in which case I could put myself in danger."

40 Also, if pedestrians wait together at the crossing and a few press the button impatiently, that
41 creates a sense of togetherness with strangers which might otherwise be absent. All of these
42 things may be taken as positive impacts on our mental state, and even socially reinforcing.

43 It's something to think about next time you cross the street.

(Source: Adapted from <http://www.bbc.com/future/story/20150415-the-buttons-that-do-nothing>)

QUESTÃO 29 – The prepositions that adequately fill in the blanks in lines 16, 21 and 23 are, respectively,

- A) In – on – at
- B) In – on – on
- C) In – at – on
- D) At – at – on
- E) At – at – at

QUESTÃO 30 – The expression 'green-rimmed button' (l.04):

- I. Contains an adverb and a noun.
- II. Contains a compound adjective.
- III. Could be translated as "botão verde vivo".

Which ones are correct?

- A) Only I.
- B) Only II.
- C) Only III.
- D) Only I and III.
- E) Only II and III.

QUESTÃO 31 – Analyse the translations of the sentence "pedestrian crossings all over the UK were the wellspring of placebo buttons." (l.13-14).

- I. Os pedestres que atravessaram o Reino Unido foram considerados abençoados por botões de placebo.
- II. Pedestres atravessando o cruzamento na Inglaterra fizeram a festa com os botões de efeitos placebo.
- III. Faixas de pedestre em todo o Reino Unido foram a fonte dos botões com efeito placebo.

Which ones are possible?

- A) Only I.
- B) Only II.
- C) Only III.
- D) Only II and III.
- E) I, II and III.

QUESTÃO 32 – Consider the suggestions of word replacement in the text:

- I. 'Yet' (l.05) could be replaced by 'Nevertheless'.
- II. 'even though' (l.25) could be replaced by 'besides'.
- III. 'Also' (l.40) could be replaced by 'Furthermore'.

Which ones DO NOT cause difference in meaning?

- A) Only I.
- B) Only II.
- C) Only III.
- D) Only I and III.
- E) Only II and III.

QUESTÃO 33 – Consider the sentence: "If I'm just standing at the corner, I may not even see the light change" (l.38), and the following statements:

- I. It is an example of the first conditional.
- II. The modal verb 'may' expresses possibility.
- III. 'may' could be replaced by 'will' without causing any difference in meaning.

Which ones are INCORRECT?

- A) Only I.
- B) Only II.
- C) Only III.
- D) Only II and III.
- E) I, II and III.

QUESTÃO 34 – Consider the fragment of the text and the following statements:

"A gaggle of commuters assembles inside and outside the train" (l.02).

- I. 'gaggle' means, informally, a disorderly or noisy group of people.
- II. 'commuters' designates people who travel some distance to work on a regular basis.
- III. 'assembles' indicates a crowd that gather together in one place for a common purpose.

Which ones are correct?

- A) Only I.
- B) Only II.
- C) Only III.
- D) Only I and II.
- E) I, II and III.

QUESTÃO 35 – In the sentence “A crossing in central London had programmed intervals for red and green lights” (l.14-15), the underlined verbal locution is in the _____. If we put it in the present perfect continuous, it would be written as _____.

Mark the alternative that correctly and respectively fill in the blanks above.

- A) past perfect – had been programming
- B) past perfect – has been programming
- C) present perfect – have been programmed
- D) present perfect – have being programmed
- E) simple past – has programming

QUESTÃO 36 – Consider the following statements about the text, judging if they are true (T) or false (F).

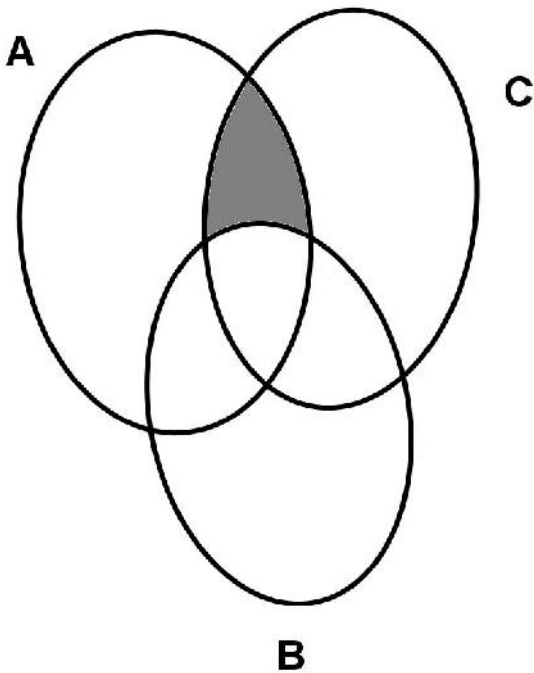
- () Pressing a placebo button does not bring us any benefits, as we cannot control over a specific system.
- () Professor Lange proved that is psychologically better to do nothing than to do something.
- () Even though it has no control over the system, pressing a button when crossing the street creates a sense of closeness to people around you.

The correct order of filling in the parenthesis, from the top to the bottom, is:

- A) T – T – F.
- B) F – F – T.
- C) F – F – F.
- D) F – T – F.
- E) T – F – T.

RACIOCÍNIO LÓGICO, ANALÍTICO E
QUANTITATIVO

QUESTÃO 37 – Considere o diagrama na imagem abaixo:



De acordo com esse diagrama:
A representa o conjunto dos objetos vermelhos.
B representa o conjunto dos objetos na forma de quadrado.
C representa o conjunto dos objetos de tamanho pequeno.
Então, a região sombreada na imagem representa os objetos que possuem as características de:

- A) Ser vermelho, não ser pequeno e ser quadrado.
- B) Não ser vermelho, ser pequeno e ser quadrado.
- C) Ser vermelho, ser pequeno e ser quadrado.
- D) Ser vermelho, ser pequeno e não ser quadrado.
- E) Não ser vermelho, não ser pequeno e ser quadrado.

QUESTÃO 38 – Considere as seguintes matrizes:

$$A = \begin{bmatrix} 2 & 3 \\ 4 & 6 \end{bmatrix}, B = \begin{bmatrix} 2 & 3 \\ 4 & 5 \\ 6 & 6 \end{bmatrix} \text{ e } C = \begin{bmatrix} 2 & 1 & 0 \\ 4 & 6 & 7 \end{bmatrix}, \text{ a}$$

solução de $C \times B + A$ é:

- A) Não tem solução, pois as matrizes são de ordem diferentes.
- B) $\begin{bmatrix} 10 & 14 \\ 78 & 90 \end{bmatrix}$
- C) $\begin{bmatrix} 2 & 3 \\ 4 & 5 \end{bmatrix}$
- D) $\begin{bmatrix} 6 & 6 \\ 20 & 36 \end{bmatrix}$
- E) $\begin{bmatrix} 8 & 11 \\ 74 & 84 \end{bmatrix}$

QUESTÃO 39 – Considere os conjuntos definidos por:

$$A = \{2,3,5,7,9,11,13,15\}$$

Assinale a alternativa que apresenta uma sentença verdadeira para descrever os elementos do conjunto.

- A) Todos os elementos do conjunto A são números pares.
- B) Algum elemento do conjunto A é divisível por 4.
- C) Nenhum elemento do conjunto A é divisível por 3.
- D) Existem elementos do conjunto A que são ímpares e maiores que 15.
- E) Existem elementos do conjunto A que são primos.

QUESTÃO 40 – Supondo verdadeiro que:

Nego que Mário ou João são engenheiros.
Se Mário não é engenheiro então Mário é agrônomo.
Se João trabalha na construção civil então João é engenheiro.

Deduzimos que é verdadeiro:

- A) Mário é agrônomo e João é engenheiro.
- B) Mário não é agrônomo e João é engenheiro.
- C) Mário é agrônomo e João não trabalha na construção civil.
- D) Mário é agrônomo e João trabalha na construção civil.
- E) Mário é engenheiro e João trabalha na construção civil.

QUESTÃO 41 – O número de anagramas formados com as letras da palavra MOLDE de maneira que as vogais OE sempre estejam juntas e nessa ordem é:

- A) 24.
- B) 30.
- C) 60.
- D) 72.
- E) 120.

QUESTÃO 42 – O preço de R\$ 3,50 da passagem de ônibus foi reajustado para R\$ 4,20. Um estacionamento deseja reajustar o seu preço com o mesmo percentual de aumento da passagem de ônibus. Se o estacionamento atualmente custa R\$ 15,00 a hora, então o valor da hora do estacionamento, após esse reajuste, será de:

- A) R\$ 3,00.
- B) R\$ 15,70.
- C) R\$ 17,00.
- D) R\$ 18,00.
- E) R\$ 18,50.

QUESTÃO 43 – O departamento de pessoal de uma empresa sorteará entre os empregados 7 camisetas, 10 guarda-chuvas e 12 cadeiras de praia. Se já foram sorteadas 1 camiseta e 2 cadeiras de praia, qual a probabilidade de que o próximo contemplado ganhe uma camiseta?

- A) 7,69%.
- B) 16,67%.
- C) 23,08%.
- D) 24,14%.
- E) 89,66%.

QUESTÃO 44 – A solução do seguinte sistema

linear $\begin{cases} x + 2y + z = 10 \\ x - z = 5 \\ y - 2z = 13 \end{cases}$ é:

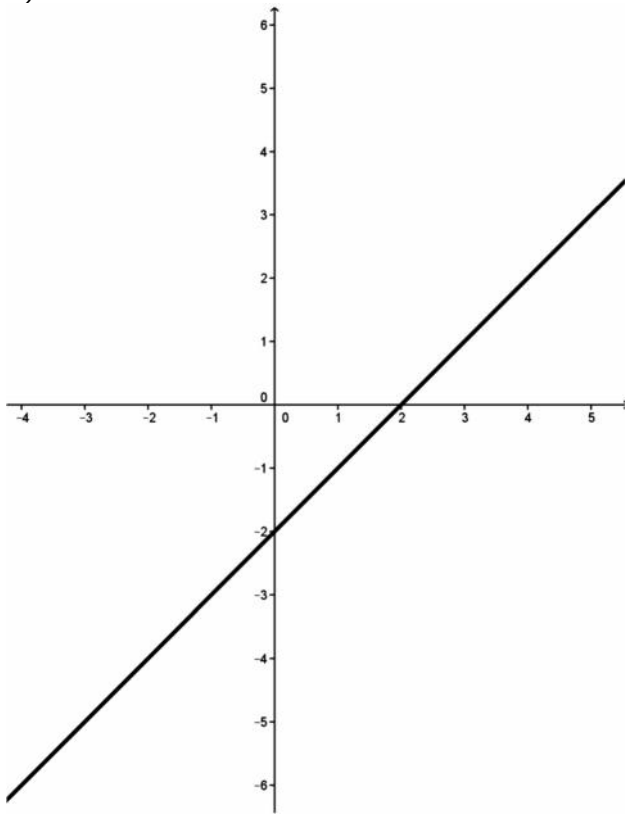
- A) $S = \{(0, 2, -5)\}$
- B) $S = \{(1, 4, 1)\}$
- C) $S = \{(4, 0, 6)\}$
- D) $S = \left\{\left(\frac{3}{2}, 6, \frac{-7}{2}\right)\right\}$
- E) Sistema sem solução.

QUESTÃO 45 – O departamento de pessoal de uma empresa realizou uma pesquisa de clima com 550 funcionários. Ao analisar os resultados, constatou que 200 funcionários estão satisfeitos com sua residência, 320 funcionários estão satisfeitos com o seu automóvel; entretanto, 120 não estão satisfeitos com sua residência, nem com seu automóvel. A partir dessas informações, podemos dizer que o número de funcionários que estão satisfeitos com sua residência e seu automóvel é:

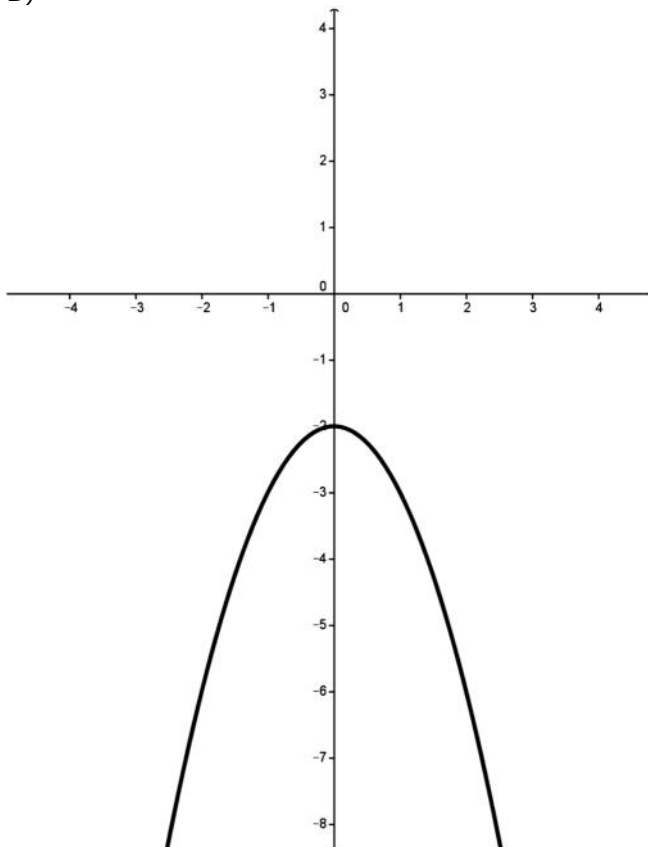
- A) 30.
- B) 90.
- C) 120.
- D) 430.
- E) 520.

QUESTÃO 46 – A alternativa que representa o gráfico da função $y = f(x) = x^2 + 3x - 2$ é:

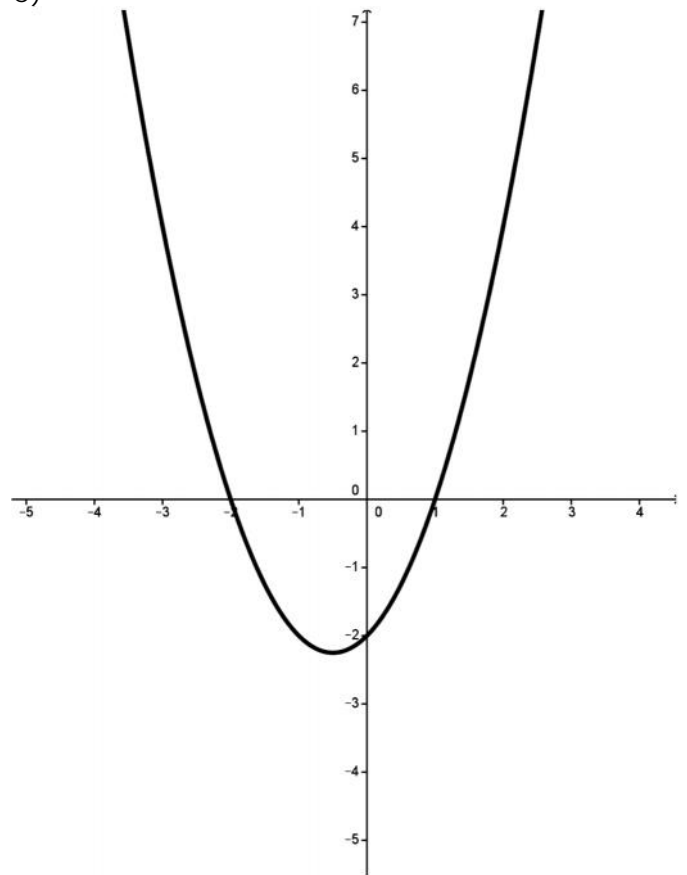
A)



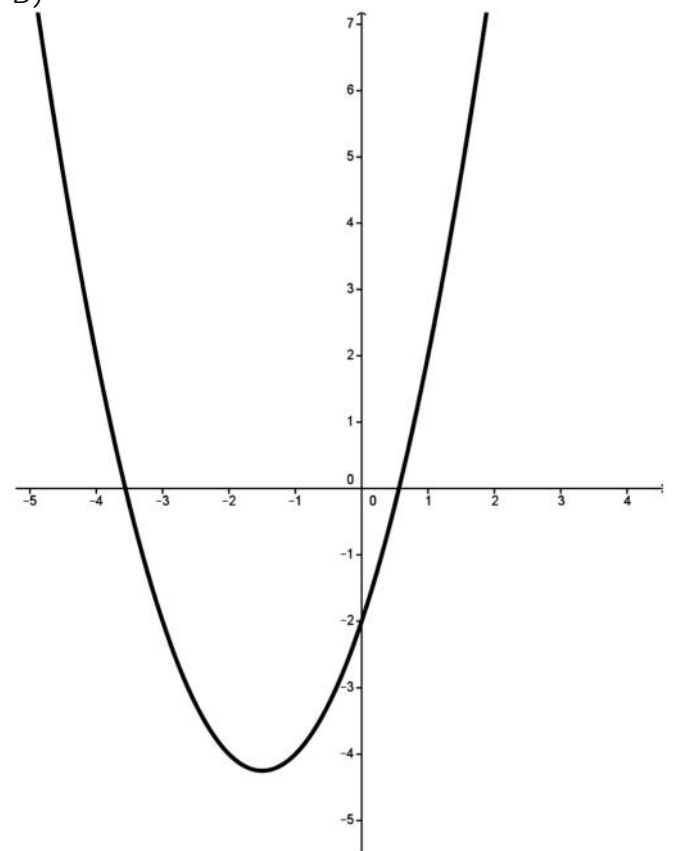
B)



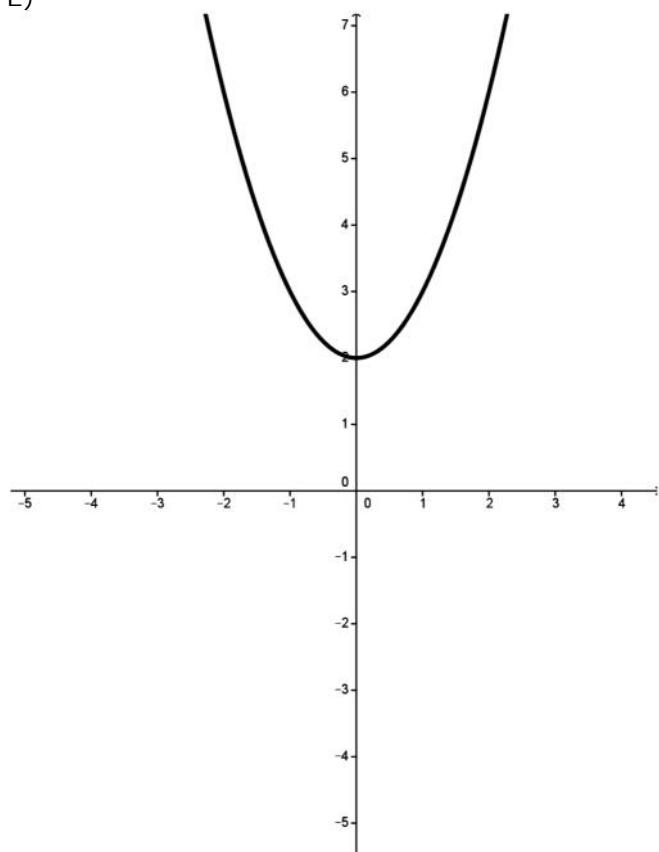
C)



D)



E)



ATUALIDADES

QUESTÃO 47 – Em agosto de 2014, o brasileiro Artur Ávila foi anunciado como um dos vencedores da Medalha Fields. Ele é o primeiro latino-americano agraciado com essa medalha, popularmente conhecida como Prêmio Nobel na área da:

- A) Física.
- B) Biologia.
- C) Matemática.
- D) Astronomia.
- E) Química.

QUESTÃO 48 – O desmatamento constitui uma das principais agressões ao meio ambiente. No Brasil, segundo os dados de 2012 do Ibama, o bioma com a maior área desmatada é:

- A) A Amazônia.
- B) A Mata Atlântica.
- C) A Caatinga.
- D) O Cerrado.
- E) O Pantanal.

QUESTÃO 49 – Em 2014, a agência de classificação de risco Standard & Poor's rebaixou a nota do Brasil de "BBB" para "BBB-". Com essa classificação, o país mantém o grau de:

- A) Investimento.
- B) Não investimento.
- C) Especulação.
- D) Risco substancial.
- E) Inadimplência.

QUESTÃO 50 – Com a função de observação territorial, em dezembro de 2014, o satélite brasileiro CBERS-4 foi lançado com sucesso na:

- A) China.
- B) Alemanha.
- C) França.
- D) Rússia.
- E) África do Sul.

QUESTÃO 51 – As águas subterrâneas são aquelas que ocupam os espaços existentes nas rochas do subsolo e são deslocadas, principalmente, pelo efeito da força da gravidade. O estudo sobre elas ganhou grande importância a partir da crise hídrica enfrentada pelo mundo. Segundo dados do Almanaque Abril 2015, no Brasil há 27 sistemas aquíferos principais, dentre eles estão:

- I. Guarani.
- II. Alter do Chão.
- III. Solimões.
- IV. Barreiras.

Quais estão corretos?

- A) Apenas I e II.
- B) Apenas III e IV.
- C) Apenas I, II e III.
- D) Apenas II, III e IV.
- E) I, II, III e IV.

QUESTÃO 52 – Segundo o dicionário Houaiss, o estatuto é um regulamento ou conjunto de regras de organização e funcionamento de uma coletividade, instituição, órgão, estabelecimento, empresa pública ou privada. No universo jurídico, os estatutos regulam, no geral, matérias específicas. Dentre os estatutos criados pelo estado brasileiro, NÃO está o Estatuto

- A) do Idoso.
- B) do Desporto.
- C) da Criança e do Adolescente.
- D) da Igualdade Racial.
- E) do Desarmamento.

CONHECIMENTOS ESPECÍFICOS

QUESTÃO 53 – A concessão de medida cautelar em ação direta de inconstitucionalidade de competência do Supremo Tribunal Federal terá efeito:

- A) ex nunc, salvo se o tribunal entender que deva conceder eficácia retroativa.
- B) ex nunc, sendo vedado ao tribunal conceder eficácia retroativa.
- C) ex tunc, salvo se o tribunal entender que deva conceder eficácia retroativa.
- D) ex tunc, sendo vedado ao tribunal conceder eficácia retroativa.
- E) ex tunc ou ex nunc, de acordo com a natureza da norma considerada inconstitucional.

QUESTÃO 54 – A declaração de constitucionalidade ou de inconstitucionalidade, inclusive por interpretação, conforme a Constituição e a declaração parcial de inconstitucionalidade sem redução de texto, tem eficácia:

- A) inter partes, podendo o Supremo Tribunal Federal atribuir efeito vinculante aos órgãos da Administração Pública.
- B) inter partes, podendo o Supremo Tribunal Federal atribuir efeito vinculante aos órgãos do Poder Judiciário.
- C) inter partes, mas atingirá todos os órgãos do Poder Judiciário e da Administração Pública.
- D) erga omnes e efeito vinculante em relação aos órgãos do Poder Judiciário e à Administração Pública.
- E) erga omnes e efeito vinculante em relação aos órgãos do Poder Judiciário, sem atingir a Administração Pública.

QUESTÃO 55 – Recentemente, houve a aprovação do novo Código de Processo Civil, o qual recebeu veto parcial. O Presidente da República poderá vetar o projeto de lei aprovado no Congresso Nacional, de forma total ou parcial, no prazo de _____ contados da data do seu recebimento.

Assinale a alternativa que preenche corretamente a lacuna do trecho acima.

- A) dez dias úteis
- B) dez dias consecutivos
- C) quinze dias úteis
- D) quinze dias consecutivos
- E) trinta dias consecutivos

QUESTÃO 56 – Considerando o regramento sobre a “Ordem Econômica e Financeira” consagrado na Constituição Federal, é correto afirmar que:

- A) É atribuído tratamento favorecido às pequenas empresas constituídas sob a legislação brasileira, tendo ou não a sua sede e administração no Brasil.
- B) As empresas públicas e as sociedades de economia mista estão sujeitas ao regime próprio das empresas privadas, inclusive quanto aos direitos civis, comerciais, trabalhistas e tributários.
- C) Excepcionalmente, as empresas públicas e as sociedades de economia mista poderão gozar de privilégios fiscais não extensivos ao setor privado.
- D) Os dirigentes das pessoas jurídicas não estão sujeitos às punições por atos praticados contra a ordem econômica, que ficarão restritos a própria pessoa jurídica.
- E) O cooperativismo é desestimulado como forma associativa.

QUESTÃO 57 – Considere que você está atuando como analista de projetos no BRDE e se depara com a seguinte situação: João pretende atuar como fiador de um amigo em face de um contrato de mútuo bancário. Sendo João casado, a outorga de anuência do seu cônjuge

- A) é indispensável, independentemente do regime de bens do casamento, sob pena de nulidade da garantia fidejussória.
- B) é dispensada se o regime de casamento de João for o da separação obrigatória de bens.
- C) é dispensada se o regime de casamento de João for o da separação voluntária de bens.
- D) se não concedida, nos casos em que for necessária, acarretará a nulidade do contrato de fiança.
- E) se não concedida, nos casos em que for necessária, possibilitará a anulação do contrato de fiança no prazo decadencial de quatro anos.

QUESTÃO 58 – O contrato de compra e venda de bem imóvel de valor superior a _____ vezes o maior salário mínimo vigente no país exige a forma da escritura pública.

Assinale a alternativa que preenche corretamente a lacuna do trecho acima.

- A) vinte
- B) trinta
- C) quarenta
- D) sessenta
- E) cem

QUESTÃO 59 – Antônio adquiriu, mediante contrato de compra e venda, determinado terreno de propriedade de Márcio. No contrato, constou uma cláusula excluindo a responsabilidade pela evicção. Nesse caso, é correto afirmar que a referida cláusula é:

- A) Nula de pleno direito.
- B) Anulável, no prazo decadencial de dois anos.
- C) Válida, mas tendo o evicto o direito de receber o que pagou pela coisa evicta, se não soube do risco da evicção ou dele informado, não o assumiu.
- D) Válida, mas o evicto terá direito à indenização pelas despesas do contrato e pelos prejuízos que diretamente resultarem da evicção.
- E) Ineficaz, pois contraria os princípios da função social dos contratos e da boa-fé.

QUESTÃO 60 – Sobre a cláusula penal contratual, é correto afirmar que:

- A) Quando se estipular cláusula penal para o caso de total inadimplemento da obrigação, esta será uma alternativa a benefício do devedor.
- B) O valor da cláusula penal moratória não poderá exceder a 10% do valor da prestação.
- C) Para exigir a pena convencional, não é necessário que o credor alegue prejuízo.
- D) É faculdade do juiz reduzir o valor da cláusula penal que se mostrar manifestamente excessiva.
- E) A cláusula penal somente pode se referir à inexecução completa da obrigação.

QUESTÃO 61 – Na análise de um contrato firmado com o BRDE, você se depara com uma garantia hipotecária, assegurando um contrato de mútuo. Qual das seguintes figuras NÃO poderá atuar como objeto de hipoteca?

- A) O direito de uso especial para fins de moradia.
- B) Aeronaves.
- C) Navios.
- D) Propriedade superficiária.
- E) Posse sobre bens imóveis.

QUESTÃO 62 – O BRDE é credor em um contrato onde foi constituída garantia pignoratícia tendo por objeto determinado veículo. Nesse caso, a alienação do bem empenhado, sem prévia comunicação ao credor:

- A) Produz a extinção automática da garantia pignoratícia.
- B) Causa nulidade de pleno direito do negócio jurídico de alienação.
- C) Causa ineficácia do negócio jurídico no qual serviu como garantia.
- D) Representa caso de fraude à execução.
- E) Importa no vencimento antecipado do crédito pignoratício.

QUESTÃO 63 – Em uma ação de cobrança proposta pelo BRDE em relação a certo fiador, o devedor principal (afiançado) poderá intervir voluntariamente no feito por meio

- A) da denúncia da lide.
- B) da nomeação à autoria.
- C) do chamamento ao processo.
- D) da assistência simples.
- E) da assistência litisconsorcial.

QUESTÃO 64 – Proposta uma demanda de cobrança pelo BRDE em relação a um dos fiadores solidários, o réu poderá provocar o ingresso do outro fiador por meio

- A) da denúncia da lide.
- B) da nomeação à autoria.
- C) do chamamento ao processo.
- D) da assistência simples.
- E) da assistência litisconsorcial.

QUESTÃO 65 – Verificando a ocorrência da prescrição, o julgador:

- A) Determinará a emenda da petição inicial.
- B) Extinguirá o processo sem julgamento do mérito.
- C) Não poderá reconhecer de ofício da prescrição.
- D) Indeferirá a petição inicial, extinguindo o processo.
- E) Realizará o julgamento antecipado da lide, sem julgamento do mérito.

QUESTÃO 66 – Proposta a ação de consignação em pagamento, em relação a prestações periódicas, uma vez consignada a primeira, pode o devedor continuar a consignar, no mesmo processo e sem mais formalidades, as que se forem vencendo, desde que os depósitos sejam efetuados até _____ dias, contados da data do vencimento.

Assinale a alternativa que preenche corretamente a lacuna do trecho acima.

- A) dois
- B) cinco
- C) quinze
- D) vinte
- E) trinta

QUESTÃO 67 – Na ação de busca e apreensão em alienação fiduciária em garantia de bens móveis, após executada a liminar com a apreensão do bem, o devedor, no prazo de cinco dias, poderá pagar

- A) o valor em atraso, independentemente da quantidade de parcelas já adimplidas, hipótese na qual o bem lhe será restituído livre do ônus.
- B) o valor em atraso, desde que já tenha adimplido mais de 40% do valor do contrato, hipótese na qual o bem lhe será restituído livre do ônus.
- C) o valor em atraso, desde que já tenha adimplido mais de 40% do valor do bem, hipótese na qual o bem lhe será restituído livre do ônus.
- D) o valor em atraso, desde que já tenha adimplido mais de 50% do valor do contrato, hipótese na qual o bem lhe será restituído livre do ônus.
- E) a integralidade da dívida pendente, hipótese na qual o bem lhe será restituído livre do ônus.

QUESTÃO 68 – Em relação ao Mandado de Segurança, é correto afirmar que:

- A) A condenação em honorários de sucumbência não fica adstrita aos limites fixados no Código de Processo Civil, cabendo ao julgador estabelecer a verba de acordo com as peculiaridades do caso.
- B) A interposição do recurso de embargos infringentes ocorrerá no prazo de quinze dias.
- C) É vedada a concessão de liminar em relação à Fazenda Pública.
- D) Extingue-se o processo se o impetrante não promove, no prazo assinado, a citação do litisconsorte passivo necessário.
- E) O Supremo Tribunal Federal considerou inconstitucional o prazo decadencial de 120 dias para a impetração do Mandado de Segurança, previsto na legislação específica.

QUESTÃO 69 – A Empresa Individual de Responsabilidade Limitada (EIRELI), para ser constituída, exige:

- A) Capital inicial equivalente a trinta salários mínimos, os quais devem estar devidamente integralizados na data da inscrição.
- B) A presença de um único titular, pessoa natural ou jurídica, mesmo que este já conste como instituidor de outra empresa individual.
- C) A instituição por pessoa jurídica nacional, ou seja, que tenha sede no Brasil, sendo vedada a sua constituição por pessoa natural.
- D) A adoção de firma ou denominação.
- E) A integralização do capital no prazo máximo de um ano a partir da sua inscrição.

QUESTÃO 70 – Em um determinado processo, foi questionada a viabilidade de aplicação da teoria da desconsideração da personalidade jurídica. Em relação a essa teoria, é correto afirmar que:

- A) Não pode ser aplicada à EIRELI.
- B) O direito brasileiro não admite a chamada teoria da desconsideração inversa.
- C) Como regra geral, deverá ser aplicada de ofício pelo juiz, quando verificar a presença dos seus requisitos.
- D) Não está positivada no direito brasileiro, sendo criação exclusivamente da doutrina e jurisprudência.
- E) É aplicável nos casos de abuso da pessoa jurídica, caracterizados pelo desvio de finalidade ou pela confusão patrimonial.

QUESTÃO 71 – Em um processo falimentar foi decretada a falência de um empresário, nesse caso, a sentença:

- A) É irrecorrível, mas poderá ser impugnada por mandado de segurança, se apresentar alguma ilegalidade evidente.
- B) Poderá ser impugnada por recurso de agravo interno.
- C) Poderá ser impugnada mediante recurso de apelação.
- D) Poderá ser impugnada por recurso de agravo de instrumento.
- E) Poderá ser impugnada por meio de recurso inominado.

QUESTÃO 72 – Na recuperação econômica judicial especial, o plano de recuperação:

- A) Abrangerá os créditos trabalhistas e fiscais existentes na data do pedido.
- B) Abrangerá os créditos trabalhistas existentes na data do pedido, mas não envolverá os créditos fiscais.
- C) Somente abrangerá os créditos quirografários.
- D) Não envolverá os créditos bancários, desde que assegurados por garantias reais.
- E) Não envolverá os créditos bancários, independentemente de serem assegurados por garantias reais.

QUESTÃO 73 – O prazo para a execução de nota promissória em relação ao devedor principal é de:

- A) Dois anos, contados a partir do vencimento.
- B) Três anos, contados a partir do vencimento.
- C) Dois anos, contados a partir do protesto do título.
- D) Três anos, contados a partir do protesto do título.
- E) Cinco anos, contados a partir do vencimento do título.

QUESTÃO 74 – No aval, o avalista:

- A) Assume obrigação supletiva em relação ao avalizado.
- B) Assume obrigação subsidiária em relação ao avalizado e todos os demais coobrigados.
- C) Assume obrigação solidária.
- D) Diferentemente do que ocorre na fiança, não precisará da anuência do seu cônjuge.
- E) Somente precisará da anuência do seu cônjuge no regime da comunhão universal de bens.

QUESTÃO 75 – Na proteção do Meio Ambiente, o princípio _____ deve ser amplamente observado pelos Estados, de acordo com suas capacidades, de modo que, quando houver ameaça de danos sérios ou irreversíveis, a ausência de absoluta certeza científica não deve ser utilizada como razão para postergar a efetivação de medidas eficazes e economicamente viáveis para a tutela ambiental.

Assinale a alternativa que preenche corretamente a lacuna do trecho acima.

- A) da precaução
- B) da prevenção
- C) do usuário-pagador
- D) do poluidor-pagador
- E) da informação ambiental

QUESTÃO 76 – Analise as seguintes assertivas sobre as preferências do crédito tributário na falência:

- I. O crédito tributário não prefere aos créditos extraconcursais ou às importâncias passíveis de restituição, nos termos da lei falimentar, nem aos créditos com garantia real, no limite do bem gravado.
- II. O crédito tributário da União tem preferência sobre os créditos tributários estaduais e municipais.
- III. As multas tributárias não são exigíveis na falência.

Quais estão corretas?

- A) Apenas I.
- B) Apenas II.
- C) Apenas III.
- D) Apenas I e II.
- E) Apenas II e III.

QUESTÃO 77 – Em relação à dívida ativa tributária, é correto afirmar que:

- A) Regularmente inscrita, goza de presunção relativa de certeza e liquidez e tem o efeito de prova pré-constituída.
- B) Regularmente inscrita, goza de presunção absoluta de certeza e liquidez e tem o efeito de prova pré-constituída.
- C) Regularmente inscrita, goza de presunção de certeza e liquidez, mas não produz efeito de prova pré-constituída.
- D) A fluência de juros de mora exclui a liquidez do crédito.
- E) A certidão correspondente ao crédito tributário que deixar de atender aos requisitos exigidos pelo Código Tributário Nacional será nula, não podendo, mesmo na via administrativa, ser sanada.

QUESTÃO 78 – Quando a União tiver que intervir no domínio econômico para regular preços ou normatizar o abastecimento, será caso de:

- A) Licitação na modalidade de concorrência pública.
- B) Dispensa de licitação.
- C) Inexigibilidade de licitação.
- D) Licitação na modalidade de leilão.
- E) Licitação na modalidade de tomada de preços.

QUESTÃO 79 – A declaração de nulidade de contrato administrativo:

- A) Opera retroativamente, impedindo os efeitos jurídicos que o contrato ordinariamente deveria produzir, além de desconstituir os já produzidos.
- B) Opera retroativamente, impedindo os efeitos jurídicos que o contrato ordinariamente deveria produzir, mantendo-se, no entanto, os efeitos já produzidos.
- C) Opera retroativamente, impedindo os efeitos jurídicos que o contrato ordinariamente deveria produzir, cabendo à Administração dispor sobre a manutenção ou não dos efeitos já produzidos.
- D) Não opera retroativamente, mas impede a produção de novos efeitos.
- E) Dependerá dos termos da decisão judicial que a reconhecer, eis que a declaração de nulidade de contrato administrativo depende de prévia decisão judicial.

QUESTÃO 80 – Analise as seguintes assertivas sobre a tutela constitucional do Meio Ambiente:

- I. As terras devolutas ou arrecadadas pelos Estados, por ações discriminatórias, necessárias à proteção dos ecossistemas naturais, são indisponíveis.
- II. As condutas consideradas lesivas ao meio ambiente sujeitarão o infrator, desde que pessoa natural, as sanções penais e administrativas, independentemente da obrigação de reparar os danos causados.
- III. Quando a conduta lesiva ao meio ambiente for praticada por pessoa jurídica, a sanção será limitada ao âmbito civil, com a imposição do dever de reparação integral do dano ambiental causado.

Quais estão corretas?

- A) Apenas I.
- B) Apenas II.
- C) Apenas III.
- D) Apenas I e II.
- E) Apenas II e III.

QUESTÃO 81 – O Banco Central do Brasil possui natureza de:

- A) Entidade privada sem fins lucrativos, integrante do Sistema Financeiro Nacional.
- B) Fundação pública integrante do Sistema Financeiro Nacional.
- C) Autarquia federal, integrante do Sistema Financeiro Nacional.
- D) Empresa pública federal, integrante do Conselho Monetário Nacional.
- E) Empresa pública federal, dotada de autonomia patrimonial e integrante da Administração Direta.

QUESTÃO 82 – Analise as seguintes assertivas em relação aos Bancos de Desenvolvimento:

- I. Os Bancos de Desenvolvimento são instituições financeiras públicas não federais, constituídas sob a forma de sociedade anônima, com sede na capital do Estado da Federação que detiver seu controle acionário.
- II. A constituição dos Bancos de Desenvolvimento depende de prévia autorização do Banco Central, e a carta patente, quando concedida, tem prazo indeterminado de vigência.
- III. Excepcionalmente, quando o empreendimento visar benefícios de interesse comum, os bancos de Desenvolvimento podem assistir a programas e projetos desenvolvidos fora dos respectivos Estados, independentemente da Unidade Federativa em questão ser limítrofe a sua área de atuação.

Quais estão corretas?

- A) Apenas I.
- B) Apenas II.
- C) Apenas III.
- D) Apenas I e II.
- E) Apenas II e III.

QUESTÃO DISCURSIVA 1

Instruções: Elabore um texto dissertativo com extensão mínima de 10 linhas, e máxima de 20, de acordo com a proposta abaixo.

O Direito dos Contratos é regido por uma série de princípios, dentre os quais o princípio da boa-fé objetiva. Apresente uma definição sobre esse princípio, indique a distinção entre a boa-fé objetiva e subjetiva e explique as três funções que a boa-fé objetiva exerce no direito negocial.

Utilize este espaço para fazer seu rascunho

1	
2	
3	
4	
5	
6	
7	
8	
9	
10	
11	
12	
13	
14	
15	
16	
17	
18	
19	
20	

QUESTÃO DI SCURSIVA 2

Instruções: Elabore um texto dissertativo com extensão mínima de 10 linhas, e máxima de 20, de acordo com a proposta abaixo.

Considerando o regramento vigente em relação à sociedade limitada, responda às seguintes questões em um único texto:

- A sociedade limitada poderá contar com a participação de sócio menor? Em caso positivo, existe algum requisito especial a ser observado?
- A sociedade limitada comporta a inclusão em seu contrato social de cláusula expressa vedando a alienação de quotas sociais? Explique.
- Se o capital social da sociedade limitada não for integralizado à vista, poderá haver alguma consequência em termos de responsabilização dos sócios?
- Em uma sociedade limitada, é possível a presença de sócio de indústria? Explique.
- É possível a constituição ou manutenção (permanente ou temporária) de sociedade limitada com um único sócio? Explique.

Utilize este espaço para fazer seu rascunho

1	
2	
3	
4	
5	
6	
7	
8	
9	
10	
11	
12	
13	
14	
15	
16	
17	
18	
19	
20	