



T0625011N

**Concurso Público**

REF. EDITAL Nº 04

NÍVEL MÉDIO - TARDE

**Cargo**
**ASSISTENTE ADMINISTRATIVO**

Nome do Candidato \_\_\_\_\_

Inscrição \_\_\_\_\_

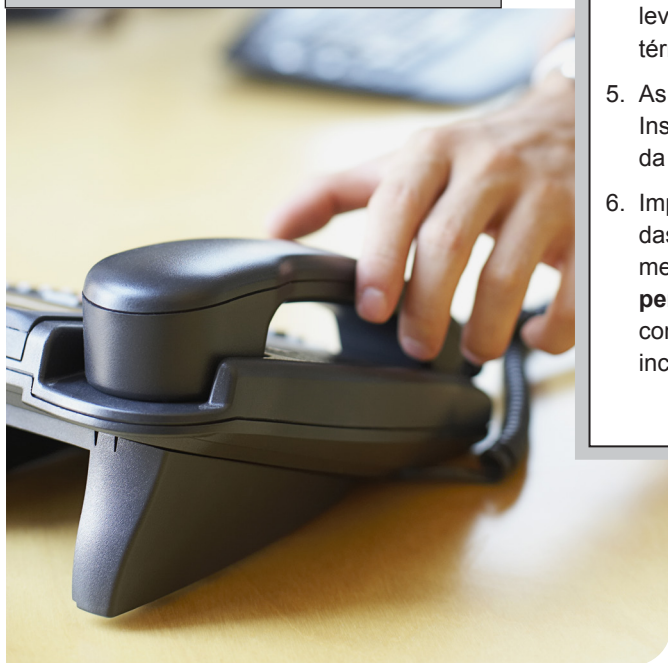
**ATENÇÃO**

O Caderno de questões possui 50 (cinquenta) questões objetivas, numeradas sequencialmente, de acordo com o exposto no quadro a seguir:

MATÉRIA	QUESTÕES
Língua Portuguesa	01 a 10
Raciocínio Lógico e Matemático	11 a 15
Legislação Aplicada à EBSEH	16 a 20
Legislação Aplicada ao SUS	21 a 25
Conhecimentos Específicos	26 a 50

**INSTRUÇÕES**

1. Na sua Folha de Respostas, confira seu nome, o número do seu documento e o número de sua inscrição. Além disso, não se esqueça de conferir seu Caderno de Questões quanto a falhas de impressão e de numeração, e se o cargo corresponde àquele para o qual você se inscreveu. Preencha os campos destinados à assinatura e ao número de inscrição. Qualquer divergência comunique ao fiscal.
2. O único documento válido para avaliação da prova é a Folha de Respostas. Só é permitido o uso de caneta esferográfica **transparente** de cor azul ou preta para o preenchimento da Folha de Respostas, que deve ser realizado da seguinte maneira: ■
3. O prazo de realização da prova é de 4 (quatro) horas, incluindo a marcação da Folha de Respostas. Após 60 (sessenta) minutos do início da prova, o candidato estará liberado para utilizar o sanitário ou deixar definitivamente o local de aplicação. A retirada da sala de prova dos 3 (três) últimos candidatos só ocorrerá conjuntamente.
4. Ao término de sua prova, comunique ao fiscal, devolvendo-lhe a Folha de Respostas devidamente preenchida e assinada. O candidato poderá levar consigo o Caderno de Questões, desde que aguarde em sala o término da aplicação.
5. As provas e os gabaritos preliminares estarão disponíveis no site do Instituto AOCB - [www.institutoaocp.org.br](http://www.institutoaocp.org.br) - no dia posterior à aplicação da prova.
6. Implicará na eliminação do candidato, caso, durante a realização das provas, qualquer equipamento eletrônico venha emitir ruídos, mesmo que devidamente acondicionado no **envelope de guarda de pertences**. O NÃO cumprimento a qualquer uma das determinações constantes em Edital, no presente Caderno ou na Folha de Respostas, incorrerá na eliminação do candidato.



------(destaque aqui)-----

**FOLHA PARA ANOTAÇÃO DAS RESPOSTAS DO CANDIDATO**

<b>Questão</b>	<b>01</b>	<b>02</b>	<b>03</b>	<b>04</b>	<b>05</b>	<b>06</b>	<b>07</b>	<b>08</b>	<b>09</b>	<b>10</b>	<b>11</b>	<b>12</b>	<b>13</b>	<b>14</b>	<b>15</b>	<b>16</b>	<b>17</b>	<b>18</b>	<b>19</b>	<b>20</b>	<b>21</b>	<b>22</b>	<b>23</b>	<b>24</b>	<b>25</b>	
<b>Resp.</b>																										

<b>Questão</b>	<b>26</b>	<b>27</b>	<b>28</b>	<b>29</b>	<b>30</b>	<b>31</b>	<b>32</b>	<b>33</b>	<b>34</b>	<b>35</b>	<b>36</b>	<b>37</b>	<b>38</b>	<b>39</b>	<b>40</b>	<b>41</b>	<b>42</b>	<b>43</b>	<b>44</b>	<b>45</b>	<b>46</b>	<b>47</b>	<b>48</b>	<b>49</b>	<b>50</b>	
<b>Resp.</b>																										

O gabarito oficial preliminar e o caderno de questões da prova objetiva estarão disponíveis no endereço eletrônico [www.institutoaocp.org.br](http://www.institutoaocp.org.br) no dia seguinte à aplicação da prova.

## 5 dicas da ciência para você tomar boas decisões

Carol Castro

Quantas vezes você ficou em dúvida sobre o que fazer, tomou uma decisão, mas pouco depois acabou se arrependendo? Bem, talvez a ciência possa te ajudar. Dá só uma olhada nessas cinco dicas científicas para tomar decisões melhores.

### DISTANCIE-SE DO PROBLEMA

Pense na situação como se ela estivesse acontecendo a amigo ou a um parente. Mas não ocorrendo com você. Isso vai te ajudar a pensar de forma mais racional. Foi o que pesquisadores da Universidade de Waterloo, no Canadá, concluíram ao pedir a voluntários para refletir sobre traição no namoro. A ideia era analisar o cenário caso isso acontecesse com eles ou com outro amigo. Em seguida, tiveram de responder a algumas perguntas – todas elas foram pensadas de acordo com critérios de pensamento coerente e racional: do tipo, reconhecer o limite do outro, considerar as perspectivas do parceiro, motivos que poderiam levar à traição, etc. E quando pensavam nos amigos, eles costumavam tomar decisões mais inteligentes, baseadas na razão e não apenas na emoção. Como fazer isso na prática? Segundo a pesquisa, basta conversar consigo mesmo como se o problema não fosse seu.

### PENSE EM OUTRO IDIOMA

Em inglês, espanhol, tanto faz, desde que não seja seu idioma nativo. Segundo pesquisa americana, quando pensamos sobre algo usando uma língua estrangeira, o lado racional se sobrepõe ao emocional. É como se a língua gringa removesse a conexão emocional que talvez você pudesse ter ao pensar em português.

### TRABALHE SUA INTELIGÊNCIA EMOCIONAL

Se você é do tipo que entende e lida bem com as emoções (as suas e as alheias), é mais provável que não deixe motivos irracionais que nada tem a ver com a situação influenciarem nas tomadas de decisões. É o que garante uma pesquisa realizada por cientistas da Universidade de Toronto. E isso envolve todos os tipos de emoções: da empolgação à ansiedade e estresse. “Pessoas emocionalmente inteligentes não excluem todas as emoções na hora de tomar decisões. Eles retiram só as emoções que não têm a ver com a decisão”, explica Stéphanie Côté, autora da pesquisa.

### APAGUE A LUZ

Ok, essa dica é bem estranha, mas vamos lá.

Pesquisadores canadenses levaram voluntários para comer ou ler em ambientes diferentes. E quem esteve em salas bem iluminadas tendia a achar o molho mais apimentado, os personagens fictícios mais agressivos e as pessoas mais atraentes. É que ambientes iluminados parecem amplificar o lado emocional das pessoas – e, claro, influenciar nas impressões e decisões.

### DÊ UM TEMPO

Esqueça o problema, nem que seja só por alguns poucos

segundos. É o que garantem pesquisadores americanos. Segundo eles, na hora de tomar uma decisão, o cérebro reúne um monte de informações. Só que não consegue distinguir rapidamente o que é relevante ou não. Então, se houver algo contraditório, é possível que você não perceba e escolha o caminho errado. Mas quando você dá um tempo extra para que o cérebro consiga reunir outras informações e analisá-las melhor, os riscos diminuem. E nem precisa esperar tanto tempo assim: “adiar a decisão por, no mínimo, 50 milissegundos permite ao cérebro focar atenção nas informações mais relevantes e bloquear as distrações”, explica Jack Grinband, um dos autores do estudo.

Adaptado de <http://super.abril.com.br/blogs/cienciamaluca/5-dicas-da-ciencia-para-voce-tomar-boas-decisoes/>

### QUESTÃO 01

De acordo com o texto, é correto afirmar que

- (A) no momento de tomar uma decisão o cérebro reúne apenas a informação relevante para a resolução do problema.
- (B) quanto mais próximo do seu problema você estiver mais inteligente e acertada será sua decisão para solucioná-lo.
- (C) afastar-se do problema a ser resolvido, nem que seja por pouco tempo, diminui o risco de você tomar uma decisão errada.
- (D) ambientes com muita iluminação amplificam o lado emocional das pessoas, o que ajuda na hora de decidir corretamente a solução para um problema.
- (E) excluir todas as emoções na hora de tomar decisões diante de um problema é o que o torna uma pessoa emocionalmente inteligente.

### QUESTÃO 02

Em “Pense na situação como se ela estivesse acontecendo a um amigo ou um parente. Mas não ocorrendo com você.”, há uma inadequação gramatical quanto à

- (A) ortografia.
- (B) pontuação.
- (C) acentuação.
- (D) concordância.
- (E) regência.

### QUESTÃO 03

Assinale a alternativa em que o termo destacado NÃO é um adjetivo.

- (A) “Ambientes iluminados.”
- (B) “Pesquisadores americanos.”
- (C) “Boas decisões.”
- (D) “Idioma nativo.”
- (E) “Língua estrangeira.”

**QUESTÃO 04**

Em “A ideia era analisar o cenário caso isso acontecesse com eles ou com outro amigo.”, o termo destacado refere-se a

- (A) pensar de forma mais racional.
- (B) ficar em dúvida sobre o que fazer.
- (C) acabar se arrependendo.
- (D) distanciar-se do problema.
- (E) traição no namoro.

**QUESTÃO 05**

Em “5 dicas da ciência para você tomar boas decisões”, a expressão destacada significa que as dicas foram embasadas

- (A) somente em experiências vividas.
- (B) apenas na observação das coisas.
- (C) somente no conhecimento empírico.
- (D) em teorias e métodos científicos.
- (E) somente em suposições.

**QUESTÃO 06**

Em “... explica Jack Grinband, um dos autores do estudo.”, a vírgula foi utilizada para

- (A) isolar vocativo.
- (B) isolar aposto.
- (C) isolar advérbio antecipado.
- (D) isolar elementos repetidos.
- (E) indicar a supressão de uma palavra.

**QUESTÃO 07**

Em “Segundo eles, na hora de tomar uma decisão, o cérebro reúne um monte de informações.”, o termo destacado é

- (A) um numeral.
- (B) um advérbio de ordem.
- (C) um advérbio que expressa tempo.
- (D) uma conjunção que expressa conformidade.
- (E) uma preposição que expressa conformidade.

**QUESTÃO 08**

Assinale a alternativa que apresenta a palavra grafada corretamente.

- (A) Ansiozo.
- (B) Concluzão.
- (C) Racionalizar.
- (D) Voluntariozo.
- (E) Criteriozo.

**QUESTÃO 09**

Em “Esqueça o problema, nem que seja só por alguns poucos segundos.”, a oração destacada expressa

- (A) concessão.
- (B) comparação.
- (C) conformidade.
- (D) finalidade.
- (E) causa.

**QUESTÃO 10**

Assinale a alternativa em que o termo destacado é um artigo.

- (A) “Isso vai te ajudar a pensar...”.
- (B) “... pedir a voluntários para refletir...”.
- (C) “... responder a algumas perguntas...”.
- (D) “... tendia a achar o molho mais apimentado...”.
- (E) “É como se a língua gringa removesse...”.

**RACIOCÍNIO LÓGICO E MATEMÁTICO****QUESTÃO 11**

Na última páscoa, Maria ganhou muitos chocolates e deu metade do que tinha para seu filho João. Do que sobrou, deu metade para seu esposo José e ficou com o restante. Sabendo que João recebeu 750g de chocolate, a quantia que Maria tinha no início era

- (A) 1,5 kg.
- (B) 3 kg.
- (C) 750 g.
- (D) 375 g.
- (E) 1 kg.

**QUESTÃO 12**

No início do mês passado, eu tinha uma dívida de R\$ 2.000,00. Ao final do mês, essa dívida já era R\$ 2.067,00. A porcentagem correspondente ao aumento da dívida é

- (A) 67%.
- (B) 33,5%.
- (C) 27,8%.
- (D) 6,7%.
- (E) 3,35%.

**QUESTÃO 13**

Considere a sequência (SACO, SECO, SICO, SOCO, SUCO) e admita que a mesma lógica seja usada para (MARA, MERA, ? , MORA, MURA). A interrogação ocupa o lugar de onde poderia constar

- (A) MERO.
- (B) MURO.
- (C) MIRA.
- (D) MEIRA.
- (E) MARIA.

**QUESTÃO 14**

A negação da proposição “Todo homem é forte” é

- (A) “nenhum homem é forte”.
- (B) “algum homem é forte”.
- (C) “nenhum homem é fraco”.
- (D) “algum homem não é forte”.
- (E) “todo homem é fraco”.

**QUESTÃO 15**

Em um grupo de 17 pessoas, 10 têm três tênis ou menos e 12 têm três tênis ou mais. O número de pessoas que têm exatamente três tênis é

- (A) 4.
- (B) 5.
- (C) 6.
- (D) 7.
- (E) 8.

---

---

**LEGISLAÇÃO APLICADA À EBSEERH**

---

---

**QUESTÃO 16**

Assinale a alternativa que **NÃO** está relacionada à responsabilidade do Conselho Fiscal.

- (A) Opinar sobre o relatório anual da administração e demonstrações financeiras do exercício social.
- (B) Denunciar, por qualquer de seus membros, os erros, fraudes ou crimes que descobrirem e sugerir providências úteis.
- (C) Acompanhar a execução patrimonial, financeira e orçamentária, podendo examinar livros e quaisquer outros documentos e requisitar informações.
- (D) Fiscalizar, por qualquer de seus membros, os atos dos administradores e verificar o cumprimento dos seus deveres legais e estatutários.
- (E) Acompanhar e avaliar periodicamente o desempenho da EBSEERH.

**QUESTÃO 17**

Qual lei federal criou a Empresa Brasileira de Serviços Hospitalares?

- (A) Lei nº 13.550, de 15 de dezembro de 2011.
- (B) Lei nº 12.550, de 25 de novembro de 2011.
- (C) Lei nº 12.550, de 15 de dezembro de 2011.
- (D) Lei nº 15.550, de 25 de dezembro 2011.
- (E) Lei nº 12.550, de 05 de novembro de 2011.

**QUESTÃO 18**

A partir da assinatura do contrato entre a EBSEERH e a instituição de ensino superior, a EBSEERH disporá de qual prazo para a reativação de leitos e serviços inativos por falta de pessoal?

- (A) Até 1 (um) ano.
- (B) Até 3 (três) anos.
- (C) Não haverá prazo, devendo ser tomadas as medidas necessárias de imediato.
- (D) O prazo é indeterminado, dependendo da necessidade de cada região.
- (E) Até 2 (dois) anos.

**QUESTÃO 19**

A EBSEERH e suas subsidiárias estarão sujeitas à fiscalização dos órgãos de controle interno do Poder Executivo e ao controle externo exercido pelo Congresso Nacional, com auxílio

- (A) do Conselho Fiscal.
- (B) da Diretoria Executiva.
- (C) do Ministério da Justiça.
- (D) do Tribunal de Contas da União.
- (E) do Conselho Executivo.

**QUESTÃO 20**

O órgão de orientação superior da EBSEERH é o Conselho de Administração, composto por nove membros, nomeados pelo Ministro de Estado da Educação, entre eles podemos considerar

- (A) três membros indicados pelo Ministro de Estado da Educação, sendo que um será o Presidente do Conselho e outro será seu substituto, nas suas ausências e impedimentos.
- (B) dois membros indicados pelo Ministro de Estado do Planejamento, Orçamento e Gestão.
- (C) um membro indicado pelo Ministro de Estado da Saúde.
- (D) dois representantes dos empregados, e respectivo suplente.
- (E) três membros indicados pela Associação Nacional dos Dirigentes das Instituições Federais de Ensino Superior .

## LEGISLAÇÃO APLICADA AO SUS

### QUESTÃO 21

**Assinale a seguir a ação que NÃO está incluída no campo de atuação do Sistema Único de Saúde (SUS).**

- (A) Vigilância sanitária.
- (B) Saúde do trabalhador.
- (C) Vigilância epidemiológica.
- (D) Assistência social.
- (E) Assistência terapêutica integral, inclusive farmacêutica.

### QUESTÃO 22

**Qual dos itens a seguir NÃO faz parte do Sistema de Informação em Saúde de Base Nacional?**

- (A) SINASC – Sistema de Informação sobre Nascidos Vivos.
- (B) SISVA – Sistema de Vigilância Ambiental.
- (C) SIAB – Sistema de Informação da Atenção Básica.
- (D) SINAN – Sistema de Informação de Agravos de Notificação.
- (E) SIS EAPV – Sistema de Informação sobre Eventos Adversos Pós-vacinais.

### QUESTÃO 23

**O que é o Conselho de Saúde?**

- (A) É o órgão colegiado, deliberativo e permanente do Sistema Único de Saúde (SUS) em cada esfera de governo.
- (B) É o conselho que determina a seleção e a padronização de medicamentos indicados para atendimento de doenças ou de agravos no âmbito do SUS.
- (C) O conselho de saúde determina o conjunto de ações e serviços de saúde, prestados por órgãos e instituições públicas federais, estaduais e municipais.
- (D) O conselho de saúde viabiliza as ações e serviços de saúde voltados para o atendimento das populações indígenas, em todo o território nacional, coletiva ou individualmente.
- (E) É o conjunto de sistemas nacionais de informação de interesse para a saúde, gerenciado por órgãos do Governo Federal.

### QUESTÃO 24

**O acesso aos relatórios do Sistema de Informação sobre Mortalidade é importante para a o Sistema Nacional de Vigilância Epidemiológica porque**

- (A) contém informações sobre as características de pessoa, tempo e lugar, condições de óbito, assistência prestada ao paciente, causas básicas e associadas.
- (B) permite que esses relatórios sejam distribuídos nacionalmente pelo Ministério da Saúde.
- (C) servem como fonte de dados para conhecimento da situação de saúde. O SIM contribui para obter informação sobre a mortalidade infantil.

- (D) permite o registro e o processamento dos dados sobre mortalidade em todo o território nacional, fornecendo informações para a análise do perfil de morbidade e contribuindo, dessa forma, para a tomada de decisões em níveis municipal, estadual e federal.
- (E) permite realizar o acompanhamento e a avaliação da cobertura vacinal e a relação com a mortalidade, tanto no município como no Estado e no País.

### QUESTÃO 25

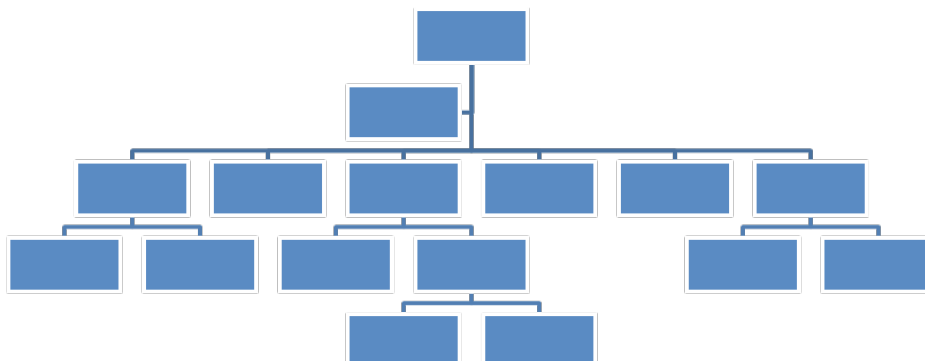
**Assinale a alternativa que NÃO está relacionada ao acesso universal e igualitário à assistência farmacêutica.**

- (A) Estar o usuário assistido por ações e serviços de saúde do SUS.
- (B) Ter o medicamento sido prescrito por profissional de saúde no exercício regular de suas funções no SUS.
- (C) Estar a prescrição em conformidade com a RENAME e os Protocolos Clínicos e Diretrizes Terapêuticas ou com a relação específica complementar estadual, distrital ou municipal de medicamentos.
- (D) Ter a dispensação ocorrido em unidades indicadas pela direção do SUS.
- (E) Ter o ressarcimento das despesas com o atendimento e com medicamentos utilizados por profissional de saúde na rede privada.

## CONHECIMENTOS ESPECÍFICOS

### QUESTÃO 26

A figura a seguir representa



- (A) um organograma.
- (B) um fluxograma.
- (C) um pictograma.
- (D) um histograma.
- (E) um curva de Gauss.

### QUESTÃO 27

O setor responsável pela prevenção de acidentes de trabalho é caracterizado pela SIGLA

- (A) LTCAT.
- (B) CIPA.
- (C) PPP.
- (D) PPRA.
- (E) PCMSO.

### QUESTÃO 28

A Norma Regulamentadora (NR) 09, correspondente à segurança e medicina do trabalho, considera como categorias de riscos ambientais, EXCETO

- (A) Riscos Químicos.
- (B) Riscos Biológicos.
- (C) Riscos Ergonômicos.
- (D) Riscos Físicos.
- (E) Riscos Financeiros.

### QUESTÃO 29

É o organograma que determina como uma organização se estrutura em termos de

- (A) Clima Organizacional.
- (B) Planejamento.
- (C) Hierarquia.
- (D) Cultura Organizacional.
- (E) Controle.

**QUESTÃO 30**

A eficácia no comportamento interpessoal é resultado de uma autoestima elevada. Sendo assim, qual característica citada a seguir NÃO se apresenta como importante para a elevação da autoestima?

- (A) Autoconhecimento.
- (B) Autoconfiança.
- (C) Manutenção de diálogo interno.
- (D) Baixo desempenho profissional.
- (E) Aprendizagem com experiências passadas.

**QUESTÃO 31**

O universo das relações de trabalho apresenta alguns mandamentos nas relações humanas. Dos itens apresentados a seguir, qual melhor se adequa para um assistente administrativo no exercício de sua função?

- (A) Fale pouco com as pessoas.
- (B) Seja pouco cauteloso nas críticas.
- (C) Poupe elogios aos colegas de trabalho.
- (D) O sentimento dos outros pouco interessa.
- (E) Apresente um excelente serviço.

**QUESTÃO 32**

Na Declaração Universal dos Direitos Humanos (DUDH), o cidadão compreende quais são seus direitos e deveres e como cada um pode melhor exercitá-los para melhorar sua vivência de cidadania. Qual dos elementos a seguir NÃO representa uma real vivência cidadã de acordo com a DUDH?

- (A) Liberdade.
- (B) Fraternidade.
- (C) Injustiça.
- (D) Verdade.
- (E) Responsabilidade.

**QUESTÃO 33**

Utilizar-se da sabedoria em momentos adequados é sinônimo de alcançar resultados pretendidos, é possuir competência e qualificação profissional. Desta forma, a apresentação pessoal considera todos os elementos a seguir, EXCETO

- (A) aparência pessoal.
- (B) vestir-se de acordo com a sua profissão.
- (C) higiene pessoal.
- (D) exagero na maquiagem, no perfume e nos acessórios, sejam eles masculinos ou femininos.
- (E) postura corporal.

**QUESTÃO 34**

A qualidade na prestação de serviços e, conseqüentemente, no atendimento do cliente depende de alguns quesitos primordiais ao bom relacionamento entre cliente e prestador de

serviços. A partir dessa evidência, qual elemento a seguir NÃO faz parte do quadro de características de uma boa prestação de serviços?

- (A) Infraestrutura da empresa.
- (B) Desempenho de cada funcionário.
- (C) Política de valorização e capacitação de pessoal.
- (D) Comprometimento pessoal.
- (E) Atendimento ao cliente realizado por máquinas.

**QUESTÃO 35**

As empresas consideradas de “sucesso” na prestação de serviço de qualidade apresentam uma composição de fatores que trazem resultados positivos perante a sociedade, seja na geração de novos empregos ou no seu progresso de maneira geral. Portanto, das condições apresentadas a seguir, qual delas pode ser considerada de sucesso?

- (A) Serviços não padronizados.
- (B) Estrutura de suporte incompatível com as necessidades da prestadora de serviços.
- (C) Matéria-prima não padronizada.
- (D) Trabalho em equipe com valorização profissional.
- (E) Funcionários com baixo nível de treinamentos.

**QUESTÃO 36**

O ser humano é capaz de gerar influência positiva ou negativa a partir de sua comunicação verbal e não verbal. Essa temática ganhou respaldo de estudos em várias áreas temáticas. Esses estudos priorizam mais alguns aspectos da comunicação do que outros em forma de porcentagem. Assim sendo, qual das características mencionadas na seqüência representa maior influência no ato de se comunicar com a outra parte?

- (A) Linguagem Corporal.
- (B) Tom da Voz.
- (C) Palavras.
- (D) Ritmo da comunicação.
- (E) Saber ouvir.

**QUESTÃO 37**

As técnicas de comunicação apresentam aspectos visíveis e invisíveis, também conhecidas como posições perceptivas e/ou percebidas pelas pessoas no ato de se comunicar. Assinale a alternativa que se apresenta como perceptiva quando duas pessoas estão frente a frente se comunicando.

- (A) Valores Pessoais.
- (B) Crenças dos comunicadores.
- (C) Aparência pessoal.
- (D) Posição social.
- (E) Os bens materiais.



**QUESTÃO 38**

Os atos morais apresentam-se de várias formas, momentos e contextos diferentes e estão envolvidos por situações de bem ou mal. Contudo, nas relações de trabalho e convivência, os aspectos que podem ser valorizados e qualificados dentro da moralidade são, EXCETO

- (A) a intenção do ato.
- (B) a falta de importância dada ao ato e a quem se relaciona com ele.
- (C) a decisão que une o contexto interno com o mundo exterior.
- (D) as consequências secundárias da ação realizada.
- (E) os resultados diretos produzidos pela ação.

**QUESTÃO 39**

No mundo globalizado e informatizado, no qual as organizações estão envolvidas, o trabalho do arquivista é instrumento que serve de controle das ações administrativas. Assinale a alternativa que corresponde à qualidade de um profissional arquivista.

- (A) Senso de Organização.
- (B) Ausência de Curiosidade.
- (C) Baixa concentração.
- (D) Pouca Discricção.
- (E) Pouco Dinamismo e Prontidão.

**QUESTÃO 40**

A comunicação certamente é um problema comum enfrentado pelas empresas ou, melhor dizendo, a falta dela. A anticomunicação é entendida como

- (A) informações prejudiciais, boatos ou ataques pessoais feitos pelo emissor da mensagem.
- (B) desatenção, impaciência ou pressa presentes no receptor da mensagem.
- (C) uso de linguagem e símbolos inadequados presentes no emissor da mensagem.
- (D) diferenças na hierarquia dos cargos e níveis culturais presentes no receptor.
- (E) tom de voz inadequado presente no emissor.

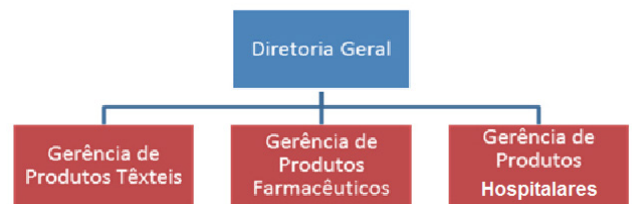
**QUESTÃO 41**

Os canais de comunicação formais e informais são aqueles que permitem a circulação das informações dentro das organizações. No que diz respeito à comunicação informal, assinale a alternativa correta.

- (A) Comunicação descendente dos níveis mais elevados para o nível operacional.
- (B) Comunicação ascendente que parte do nível operacional até chegar ao topo.
- (C) Comunicação espontânea conhecida como rádio corredor.
- (D) Comunicação horizontal das mensagens trocadas lateralmente em um mesmo nível ou em diagonal.
- (E) Comunicação por meio de relatórios e informações contábil-financeiras.

**QUESTÃO 42**

O organograma a seguir apresentado é caracterizado por qual tipo de Departamentalização?



- (A) Departamentalização territorial ou por localização geográfica.
- (B) Departamentalização funcional.
- (C) Departamentalização por processos.
- (D) Departamentalização por produtos ou serviços.
- (E) Departamentalização por projetos.

**QUESTÃO 43**

NÃO é estágio de desenvolvimento de equipes.

- (A) a reunião de pessoas para a divisão de tarefas.
- (B) a formação de um grupo.
- (C) a transformação do grupo em equipe.
- (D) o processo de evolução de uma equipe para uma equipe de alto desempenho.
- (E) a remuneração conferida a cada membro da equipe.

**QUESTÃO 44**

O processo de Divisão do trabalho e especialização do operário foi inicialmente desenvolvido por qual dos teóricos apresentados a seguir no campo de estudos da Administração?

- (A) Frederick Winslow Taylor.
- (B) Henry Fayol.
- (C) Peter Drucker.
- (D) Max Weber.
- (E) Elton Mayo.

**QUESTÃO 45**

No que se refere à Gestão da Qualidade, essa prática passou a significar como um modelo de gerenciamento que busca

- (A) a eficiência e eficácia organizacional.
- (B) aumento da produção.
- (C) redução de custos.
- (D) diminuição da rotatividade de pessoal.
- (E) melhoria do clima organizacional.

**QUESTÃO 46**

O conceito ou programa 5S é entendido como uma filosofia voltada para a mobilização dos colaboradores, por meio da implantação de mudanças no ambiente de trabalho. Assinale a alternativa que NÃO corresponde ao modelo de resultados esperados no programa 5S.

- (A) Eliminação de documentos sem utilização.
- (B) Aumento de estoques intermediários.
- (C) Melhoria no *layout*.
- (D) Economia de tempo e esforço.
- (E) Maior aproveitamento dos espaços.

**QUESTÃO 47**

A autoridade entendida dentro do modelo de liderança é a habilidade de conduzir as pessoas a realizarem, de boa vontade e/ou espontaneamente, aquilo que o líder quer por causa de sua influência

- (A) de poder hierárquico.
- (B) de referência pessoal.
- (C) do poder material.
- (D) de condição econômica.
- (E) de referência na sociedade.

**QUESTÃO 48**

Em se tratando de Medicina e Segurança do Trabalho, existem situações de risco que podem apresentar contribuições diretas ou indiretas para a sua ocorrência. Destaque a principal condição de vulnerabilidade de acidente.

- (A) Arranjo físico adequado.
- (B) Máquinas e equipamentos com proteção.
- (C) Iluminação e condições elétricas inadequadas.
- (D) Ferramentas adequadas para realização das tarefas.
- (E) Uso adequado de Equipamentos de Proteção Individual (EPI's).

**QUESTÃO 49**

Os princípios de ERGONOMIA no trabalho são regidos pela Norma Regulamentadora (NR)

- (A) (NR07).
- (B) (NR17).
- (C) (NR09).
- (D) (NR10).
- (E) (NR15).

**QUESTÃO 50**

Nas organizações de médio e grande porte, bem como nos órgãos públicos nas esferas Federal, Estadual e Municipal, o movimento de recebimento e expedição de correspondência é gerenciado por um setor constituído e denominado

- (A) Arquivo de Documentos.
- (B) Retenção de Documentos.
- (C) Arquivo Central.
- (D) Arquivo Inativo.
- (E) Protocolo ou setor de expedição.

