

BRDE

BANCO REGIONAL DE DESENVOLVIMENTO
DO EXTREMO SUL



BANCO REGIONAL DE DESENVOLVIMENTO DO EXTREMO SUL CONCURSO PÚBLICO Nº 01/2015

ANALISTA DE SISTEMAS – SUBÁREA ADMINISTRAÇÃO DE BANCO DE DADOS

Instruções

Leia atentamente e cumpra rigorosamente as instruções que seguem, pois elas são parte integrante das provas e das normas que regem esse Concurso ou Processo Seletivo.

1. Atente-se aos avisos contidos no quadro da sala.
2. Seus pertences deverão ser armazenados dentro do saco plástico fornecido pelo fiscal. Somente devem permanecer em posse do candidato caneta tipo esferográfica de material transparente, com tinta azul ou preta de ponta grossa, documento de identidade, lanche e água, se houver. A utilização de qualquer material não permitido em edital é expressamente proibida, acarretando a imediata exclusão do candidato.
3. Verifique se o cargo constante na capa deste caderno é aquele para o qual realizou a inscrição.
4. Cada questão oferece 5 (cinco) alternativas de respostas, representadas pelas letras A, B, C, D e E, sendo apenas 1 (uma) a resposta correta.
5. Será respeitado o tempo para realização da prova conforme previsto em edital, incluindo o preenchimento da grade de respostas e da folha da versão definitiva da prova escrita discursiva.
6. Os dois últimos candidatos deverão retirar-se da sala de prova ao mesmo tempo, devendo assinar a Ata de Prova.
7. Nenhuma informação sobre o conteúdo das questões será dada pelo fiscal.
8. No caderno de prova, o candidato poderá rabiscar, riscar e calcular.
9. Os gabaritos preliminares da prova objetiva serão divulgados em data, horário e local descritos no Cronograma de Execução desse Concurso ou Processo Seletivo.
10. Certifique-se de que este caderno contém 82 (oitenta e duas) questões e 2 (duas) questões discursivas. Caso contrário, solicite ao fiscal da sala a sua substituição.

Boa prova!



Instrução: As questões de números 01 a 20 referem-se ao texto abaixo.

Deixe para depois

01 Ufa! O relatório da empresa fechou, o jantar passou, as crianças já dormiram, o mês acabou.
02 E agora, José? Você que vive de planos, que faz resoluções, que não pode parar, está preparado
03 para recomeçar tudo de novo? _____ é assim mesmo: um mês acaba e logo outro.
04 E a agenda em cima da mesa cheia de dias para serem preenchidos com afazeres e metas. Mal
05 dá tempo de colocar os pensamentos no lugar, ajustar o GPS e recalcular a rota. Vamos vivendo
06 sem tempo para paradas.

07 Não sei se a sua impressão é a mesma que a minha, mas os dias se tornaram ainda mais
08 cheios ultimamente. As tarefas se empilham com mais facilidade que a louça na pia. E os dias
09 acabam com aquela sensação de que muita coisa ficou para trás, por mais que você faça. Daí me
10 à memória meus tempos de infância jogando videogame. Não importa quantos adversários
11 você consiga dar cabo, sempre surgem outros: dos becos, do teto, do cantinho da tela. Quanto
12 mais você avança de fase, mais inimigos aparecem.

13 Esse sentimento generalizado de que a matemática das tarefas tem uma lógica diferente da
14 aritmética do nosso tempo está levando a sociedade a uma espécie de transe da urgência. Com
15 os celulares (sempre à mão), nunca desconectamos. Trabalhamos na mesa do restaurante
16 respondendo ao email, pensamos nas compras do supermercado ao levar o filho no parquinho,
17 fazemos ligações nos trajetos para otimizar o tempo do trânsito. A ansiedade de tudo “pra ontem”
18 fez surgir um padrão de comportamento que a psicologia investigado e identificado como
19 precrastinação. Ao contrário dos que sofrem da procrastinação (o ímpeto de deixar tudo pra
20 depois), os precrastinadores realizam uma tarefa tão logo a recebem.

21 Anna Scofano, consultora empresarial, conta que, em palestras em empresas e no
22 atendimento de executivos, tem visto muita gente vivendo uma angústia enorme de querer fazer
23 tudo ao mesmo tempo e agora. “Está cada vez mais complicado administrar as horas _____
24 as mensagens não param. Pode-se estar em casa ou no trabalho, não há mais um momento de
25 ócio”, afirma. A tecnologia ganhou um papel importante nesse mau-estar da civilização, por assim
26 dizer, já que ela ainda não é gerenciada de forma inteligente pelas pessoas, segundo a consultora.
27 “Tudo o que toma tempo demais na nossa vida precisa ser repensado, principalmente se nos
28 afasta da nossa ligação conosco”. Uma questão de expectativa. A chave, aliás, não está somente
29 em saber gerenciar o tempo, esse elefante branco que nos segue o tempo todo, de casa para o
30 trabalho, para conseguir restabelecer as prioridades. Mas principalmente gerenciar nossas
31 expectativas em relação a elas, _____ a questão do tempo mais eco nas nossas vontades
32 e projeções do que no relógio em si. Essencialmente, sempre encontramos espaço para aquilo
33 que realmente queremos: ir ao curso de idiomas, estudar italiano, marcar o exame que o médico
34 pediu. O imprescindível das nossas expectativas com relação às tarefas a serem cumpridas está
35 em não deixar que elas nos gerem ansiedade demais – seja por querer tratá-las de imediato, seja
36 por postergá-las até o último minuto. Nem os procrastinadores nem os precrastinadores estão
37 livres dessa sensação. E, para o professor John Perry, a raiz desse sentimento está na nossa
38 busca pelo perfeccionismo.

39 “Para mim, procrastinar sempre foi uma maneira de me dar permissão para fazer de forma
40 não tão perfeita tarefas que exigem um trabalho perfeito”, diz. Com muito prazo, era possível
41 para ele se preparar para análises longas e acadêmicas de textos e mais textos. Mas com o prazo
42 iminente da entrega, não havia tempo para o perfeito, apenas para o adequado. Nos
43 precrastinadores, esse sentido é oposto, mas não menos determinante: querem começar a tarefa
44 antes para deixá-la impecável. Mas o que ronda essa intenção é o medo de “não dar conta do
45 recado”. “O que alguém precisa fazer para controlar as próprias fantasias perfeccionistas é o que
46 eu chamo de triagem de tarefas. Para muitas delas, funcionará melhor se você começar
47 planejando um trabalho adequado – talvez até um pouco melhor que adequado – mas não
48 perfeito”, ele diz.

49 O perfeccionismo gera uma ansiedade que nos paralisa ou que nos faz sair correndo.
50 Nenhuma das duas vai ajudar a realizar as coisas que você precisa realizar. “Isso nos dá segurança
51 para arregaçar as mangas e fazer o que precisa ser feito agora”. Ou, pelo menos, começar
52 amanhã.

Fonte: Adaptado de <http://vidasimples.uol.com.br/noticias/capa/deixe-para-depois.phtml#.VT08bUKQm0J>

QUESTÃO 01 – Considerando o contexto de ocorrências e o correto uso do porquê, as lacunas das linhas 03, 23 e 31 devem ser preenchidas, respectivamente, por:

- A) Por que – porque – por que
- B) Por que – por que – porque
- C) Porque – porquê – por que
- D) Porque – porque – porque
- E) Porquê – por que – por que

QUESTÃO 02 – Analise as assertivas abaixo sobre o preenchimento das lacunas pontilhadas das linhas 03, 10, 18 e 31, visando à correção gramatical.

- I. Na linha 03, a lacuna deveria ser preenchida por 'vem', pois o sujeito é 'outro' (l. 03).
- II. A lacuna da linha 10 deveria ser preenchida por 'vem', visto o sujeito ser 'me' (l. 09).
- III. Na linha 18, dever-se-ia preencher a lacuna com 'tem', pois o sujeito é 'a psicologia' (l. 18).
- IV. A lacuna da linha 31 deveria ser preenchida por 'têm', uma vez que o sujeito é 'tempo' (l. 31).

Quais estão corretas?

- A) Apenas I e III.
- B) Apenas II e IV.
- C) Apenas III e IV.
- D) Apenas I, II e III.
- E) I, II, III e IV.

QUESTÃO 03 – Analise as afirmações abaixo sobre palavras do texto:

- I. 'ímpeto' (l. 19) significa um estado de abatimento caracterizado pela ausência de reação.
- II. Em 'postergá-las' (l. 36), o verbo significa deixar algo para depois, adiar alguma tarefa.
- III. 'imprescindível' (l. 34) significa algo que pode ser escusável.

Quais estão corretas?

- A) Apenas I.
- B) Apenas II.
- C) Apenas III.
- D) Apenas I e II.
- E) Apenas II e III.

QUESTÃO 04 – Analise as propostas de alteração de palavras do texto, desconsiderando eventuais mudanças de sentido:

- I. Caso a palavra 'elas' (l. 31) fosse colocada no singular, criar-se-iam condições para o uso de crase.
- II. A substituição de 'curso de idiomas' (l. 33) por 'academia' não criaria condições para o uso da crase.
- III. Caso 'tarefas' (l. 34) estivesse no singular, não haveria condições para o uso da crase.

Quais estão INCORRETAS?

- A) Apenas I.
- B) Apenas II.
- C) Apenas I e II.
- D) Apenas I e III.
- E) I, II e III.

QUESTÃO 05 – Relacione a Coluna 1 à Coluna 2, considerando as ideias contidas no texto.

Coluna 1

- 1. Procrastinadores.
- 2. Precrastinadores.

Coluna 2

- () Adiam as tarefas para depois.
- () Realizam as tarefas assim que a recebem.
- () Começam a tarefa antes para deixá-la perfeita.
- () Por fazerem a tarefa no último minuto, atingem o adequado, não o perfeito.

A ordem correta de preenchimento dos parênteses, de cima para baixo, é:

- A) 1 – 1 – 2 – 2.
- B) 1 – 2 – 1 – 2.
- C) 1 – 2 – 2 – 1.
- D) 2 – 2 – 1 – 1.
- E) 2 – 1 – 1 – 2.

QUESTÃO 06 – Analise as afirmações abaixo, considerando o uso dos pronomes e as expressões retomadas.

- I. 'a' (l. 20) retoma 'tarefa' (l. 20).
- II. 'ela' (l. 26) retoma 'consultora empresarial' (l. 21).
- III. 'elas' (l.31) retoma 'prioridades' (l. 30).

Quais estão corretas?

- A) Apenas I.
- B) Apenas II.
- C) Apenas III.
- D) Apenas I e III.
- E) I, II e III.

QUESTÃO 07 – Analise as afirmações abaixo, assinalando V, para as verdadeiras, ou F, para as falsas.

- () A expressão ‘ajustar o GPS e recalculando a rota’ (l. 05) refere-se, literalmente, a uma situação de viagem na qual se usa um dispositivo de geolocalização para calcular as melhores rotas.
- () Em ‘As tarefas se empilham com mais facilidade que a louça na pia’ (l. 08), constrói-se uma metáfora comparando a facilidade e a velocidade com que as tarefas e as louças para serem lavadas acumulam.
- () Em ‘esse elefante branco que nos segue o tempo todo’ (l. 29), elefante branco refere-se idiomáticamente às realizações que ocorrem ao longo da vida.

A ordem correta de preenchimento dos parênteses, de cima para baixo, é:

- A) V – F – F.
- B) V – F – V.
- C) F – F – V.
- D) F – V – V.
- E) F – V – F.

QUESTÃO 08 – Analise as assertivas abaixo sobre os usos da palavra ‘se’:

- I. Na primeira ocorrência da linha 07, classifica-se como conjunção integrante.
- II. Na segunda ocorrência da linha 07 e na ocorrência da linha 08, classificam-se como pronomes possessivos.
- III. Na linha 46, classifica-se como conjunção condicional.

Quais estão corretas?

- A) Apenas I.
- B) Apenas II.
- C) Apenas III.
- D) Apenas II e III.
- E) I, II e III.

QUESTÃO 09 – Analise as afirmações que seguem a respeito do processo de formação de palavras:

- I. Tanto em ‘pensamento’ (l. 05) como em ‘perfeccionismo’ (l.38), há derivação sufixal.
- II. Em ‘recalculando’ (l. 05), ‘restabelecer’ (l. 30) e ‘realizar’ (l. 50), ocorre o acréscimo do prefixo re- , que significa repetição.
- III. Em ‘supermercado’ (l. 16), ocorre uma composição por justaposição.

Quais estão INCORRETAS?

- A) Apenas I.
- B) Apenas II.
- C) Apenas I e II.
- D) Apenas II e III.
- E) I, II e III.

QUESTÃO 10 – Analise as afirmações que são feitas em relação ao texto:

- I. A interjeição ‘Ufa!’ (l. 01) é utilizada para exprimir cansaço.
- II. A repetição do tempo verbal em “O relatório da empresa fechou, o jantar passou, as crianças já dormiram, o mês acabou” (l. 01) sugere que o tempo é vagaroso.
- III. A expressão ‘recomeçar tudo de novo’ (l. 03) é um pleonasma, usado para reforçar a ideia de repetição.

Quais estão INCORRETAS?

- A) Apenas I.
- B) Apenas II.
- C) Apenas III.
- D) Apenas I e II.
- E) Apenas II e III.

QUESTÃO 11 – Analise as seguintes propostas de alteração de palavras e expressões do texto:

- I. Substituição de ‘preenchidos’ (l. 04) por ‘completados’.
- II. Substituição de ‘muita gente’ (l. 22) por ‘todas as pessoas’.
- III. Supressão de ‘não’ (l. 40).

Quais causam alteração no sentido, desconsiderando eventuais mudanças sintáticas?

- A) Apenas I.
- B) Apenas II.
- C) Apenas III.
- D) Apenas I e II.
- E) Apenas II e III.

QUESTÃO 12 – Analise o período abaixo, retirado do texto, e as assertivas que seguem.

“O perfeccionismo gera uma ansiedade que nos paralisa ou que nos faz sair correndo.” (l. 49).

- I. O período possui duas orações.
- II. As duas orações que começam por ‘que’ são classificadas como oração subordinada substantiva completiva nominal.
- III. ‘que nos paralisa’ e ‘que nos faz sair correndo’ são orações coordenadas entre si.

Quais estão corretas?

- A) Apenas I.
- B) Apenas II.
- C) Apenas III.
- D) Apenas I e II.
- E) Apenas II e III.

QUESTÃO 13 – Considere o período abaixo, retirado do texto, e analise as assertivas que seguem.

“Quanto mais você avança de fase, mais inimigos aparecem.” (l. 11-12).

- I. ‘Quanto mais’ é classificado como conjunção subordinativa proporcional.
- II. Em ‘mais inimigos aparecem’, mais é classificado como preposição.
- III. ‘Quanto mais’ poderia ser substituído por ‘na medida em que’.

Quais estão corretas?

- A) Apenas I.
- B) Apenas II.
- C) Apenas III.
- D) Apenas I e II.
- E) Apenas II e III.

QUESTÃO 14 – Analise as assertivas abaixo quanto à ortografia oficial:

- I. mau-estar (l. 25) está escrito corretamente, visto ‘mau’ ser um adjetivo que modifica um substantivo.
- II. raiz (l. 37) possui um erro de grafia, pois hiatos nunca são acentuados.
- III. deixá-la (l. 44) está corretamente escrito, pois a forma verbal é oxitona terminada em –a, estando ligada a um pronome em ênclise.

Quais estão corretas?

- A) Apenas I.
- B) Apenas II.
- C) Apenas III.
- D) Apenas I e III.
- E) I, II e III.

QUESTÃO 15 – Considere o período abaixo e as afirmações que são feitas sobre ele:

“Mas com o prazo iminente da entrega, não havia tempo para o perfeito, apenas para o adequado.” (l. 41-42).

- I. Havia algo que precisava ser entregue.
- II. Havia um prazo que estava chegando ao fim.
- III. Havia tempo suficiente para realizar algo adequado.

Quais inferências estão pressupostas no período acima?

- A) Apenas I.
- B) Apenas II.
- C) Apenas III.
- D) Apenas I e II.
- E) I, II e III.

QUESTÃO 16 – Considere as frases abaixo:

- I. as crianças já dormiram (l. 01).
- II. sempre surgem outros (l. 11).
- III. A tecnologia ganhou um papel importante (l. 25).
- IV. O perfeccionismo gera uma ansiedade (l. 49).

Quais admitem transposição para a voz passiva?

- A) Apenas I e II.
- B) Apenas III e IV.
- C) Apenas I, II e III.
- D) Apenas II, III e IV.
- E) I, II, III e IV.

QUESTÃO 17 – Em relação ao uso de pontuação no texto, analise as assertivas abaixo:

- I. As vírgulas das linhas 09 e 21 (terceira ocorrência) são utilizadas em virtude da mesma regra.
- II. As vírgulas das linhas 01 e 33 separam orações justapostas.
- III. As vírgulas da linha 28 separam um adjunto adverbial.

Quais estão corretas?

- A) Apenas I.
- B) Apenas II.
- C) Apenas III.
- D) Apenas I e II.
- E) I, II e III.

QUESTÃO 18 – Considere a frase abaixo, retirada do texto, e assinale a alternativa que apresenta, correta e respectivamente, a classificação dos termos destacados.

"Isso nos dá segurança para arregaçar as
(1) (2)

mangas e fazer o que precisa ser feito agora."
(3) (4)

(l. 50-51)

- A) pronome demonstrativo – conjunção – artigo – advérbio.
- B) pronome demonstrativo – preposição – pronome demonstrativo – advérbio.
- C) pronome demonstrativo – conjunção – artigo – adjetivo.
- D) pronome pessoal – preposição – artigo demonstrativo – adjetivo.
- E) pronome pessoal – conjunção – pronome demonstrativo – advérbio.

QUESTÃO 19 – Caso fosse inserido "e John Perry" imediatamente após Anna Scofano (l. 21), quantas outras alterações deveriam ser feitas para manter a correção gramatical do período em que se insere?

- A) Uma.
- B) Duas.
- C) Três.
- D) Quatro.
- E) Cinco.

QUESTÃO 20 – Considere os seguintes títulos:

- I. Como derrotar o pouco tempo no trabalho.
- II. Não foque no perfeccionismo.
- III. Os problemas de estarmos sempre conectados.

Quais NÃO poderiam substituir o título original?

- A) Apenas I.
- B) Apenas II.
- C) Apenas III.
- D) Apenas I e III.
- E) I, II e III.

Para a resolução das questões desta prova, considere os seguintes detalhes: (1) o mouse está configurado para uma pessoa que o utiliza com a mão direita (destro) e usa, com maior frequência, o botão esquerdo, que possui as funcionalidades de seleção ou de arrastar normal, entre outras. O botão da direita serve para ativar o menu de contexto ou de arrastar especial; (2) os botões do mouse estão devidamente configurados com a velocidade de duplo clique; (3) os programas utilizados nesta prova foram instalados com todas as suas configurações padrão, entretanto, caso tenham sido realizadas alterações que impactem a resolução da questão, elas serão alertadas no texto da questão ou mostradas visualmente, se necessário; (4) no enunciado e nas respostas de algumas questões, existem letra(s), palavra(s) ou texto(s) que foram digitados entre aspas, apenas para destacá-los. Nesse caso, para resolver as questões, desconsidere tais aspas e atente-se somente para a(s) letra(s), palavra(s) ou texto(s) propriamente ditos; e (5) para resolver as questões dessa prova, considere, apenas, os recursos disponibilizados para os candidatos, tais como essas orientações, os textos introdutórios das questões, normalmente disponibilizados antes das Figuras, os enunciados propriamente ditos e os dados e informações disponíveis nas Figuras das questões, se houver.

Para responder às questões 21 e 22, considere as Figuras 1(a), 1(b) e 1(c). As Figuras 1(a) e 1(b) mostram apenas parte da mesma janela principal do Word 2010, nas quais se visualizam alguns de seus detalhes, como, por exemplo, ícones e guias. Essas janelas, apesar de serem do mesmo editor de texto, devem ser vistas em sequência, ou seja, primeiro a Figura 1(a) e, posteriormente, a 1(b). A Figura 1(c) mostra, intencionalmente, apenas parte de uma janela do Word 2010.

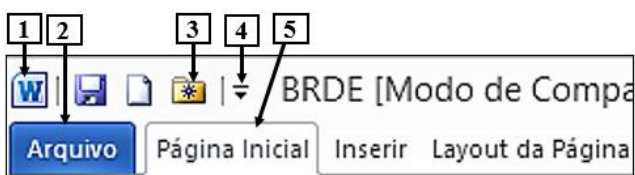


Figura 1(a) – Parte da janela principal do Word 2010 (antes)



Figura 1(b) – Parte da janela principal do Word 2010 (após)

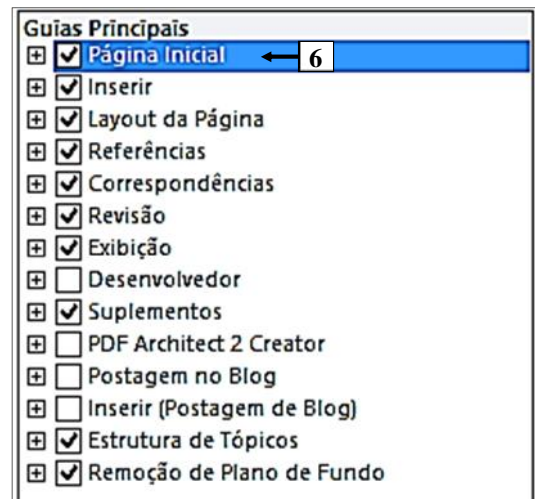


Figura 1(c) – Parte de uma janela do Word 2010

QUESTÃO 21 – As Figuras 1(a) e 1(b) mostram a mesma janela principal do Word 2010. Na Figura 1(a), encontram-se visíveis as guias "Página Inicial", "Inserir" e "Layout da Página". Após terem sido realizados alguns procedimentos na Figura 1(a), observa-se, na Figura 1(b), que a guia "Página Inicial" deixou de ser exibida. Portanto, para que essa guia deixasse de ser exibida, bastou, antes, realizar, sequencialmente, as seguintes atividades na Figura 1(a):

- A) (1) dar um clique, com o botão esquerdo do mouse, sobre o local apontado pela seta nº 1; (2) ao ser exibido o menu correspondente, selecionar a opção "Personalizar a Faixa de Opções"; e (3) sendo mostrada a janela da Figura 1(c), desmarcar a guia apontada pela seta nº 6 e pressionar o botão "OK" dessa janela.
- B) (1) dar um clique, com o botão esquerdo do mouse, sobre o local apontado pela seta nº 4; (2) ao ser exibido o menu correspondente, selecionar a opção "Personalizar a Barra de Guias"; e (3) sendo mostrada a janela da Figura 1(c), desmarcar a guia apontada pela seta nº 6 e pressionar o botão "OK" dessa janela.
- C) (1) posicionar o cursor do mouse sobre a guia "Página Inicial", apontada pela seta nº 5 e dar um clique no botão direito do mouse; (2) ao ser exibido o menu correspondente, selecionar a opção "Personalizar a Barra de Guias"; e (3) sendo mostrada a janela da Figura 1(c), desmarcar a guia apontada pela seta nº 6 e pressionar o botão "OK" dessa janela.
- D) (1) dar um clique, com o botão esquerdo do mouse, sobre a guia "Arquivo", apontada pela seta nº 2; (2) ao ser mostrado o menu correspondente, selecionar o item "Opções"; (3) na caixa de diálogo "Opções do Word", selecionar o item "Personalizar Faixa de Opções" e, ao ser mostrada a janela da Figura 1(c), desmarcar a guia apontada pela seta nº 6 e pressionar o botão "OK" dessa janela.
- E) (1) dar um clique, com o botão esquerdo do mouse, sobre a guia "Arquivo", apontada pela seta nº 2; (2) ao ser mostrado o menu correspondente, selecionar o item "Configurações"; (3) na caixa de diálogo "Configurações do Word", selecionar o item "Personalizar Barra de Guias" e, ao ser mostrada a janela da Figura 1(c), desmarcar a guia apontada pela seta nº 6 e pressionar o botão "OK" dessa janela.

QUESTÃO 22 – No Word 2010, mostrado na Figura 1(a), pressionando o ícone apontado pela seta nº 3, é correto afirmar que será

- A) fechado o arquivo corrente, que se encontra aberto.
- B) possível abrir um arquivo que foi trabalhado recentemente nesse editor de texto.
- C) possível visualizar a impressão e imprimir o arquivo corrente, que está sendo trabalhado nesse editor de texto.
- D) possível inserir um novo comentário no arquivo corrente, que se encontra aberto nesse editor de texto.
- E) possível excluir um comentário do arquivo corrente, que se encontra aberto nesse editor de texto.

Para responder à questão 23, considere a Figura 2, que mostra a janela principal do Word 2010, na qual se observa o cursor do mouse no formato de uma pequena seta, apontando para a direita ("↔"), exatamente à esquerda da letra "o" (seta nº 1).

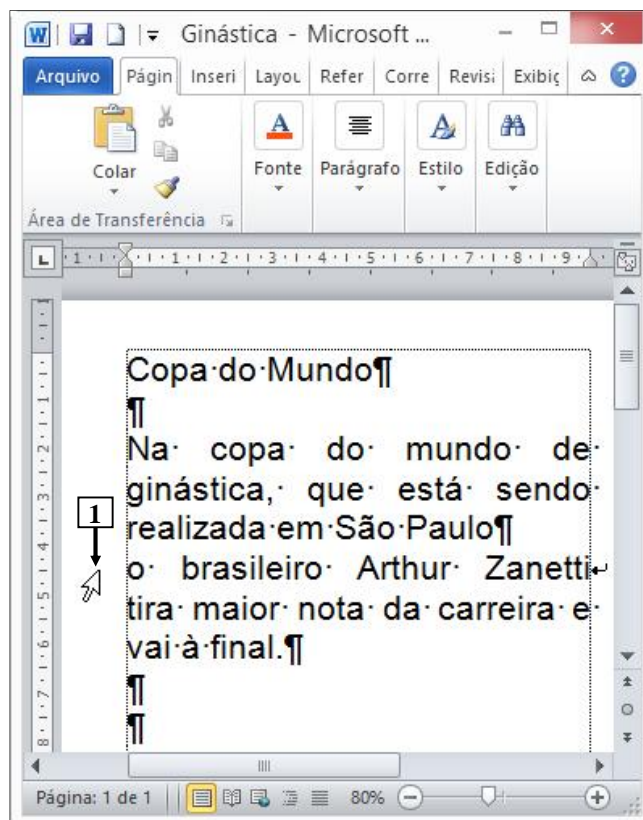
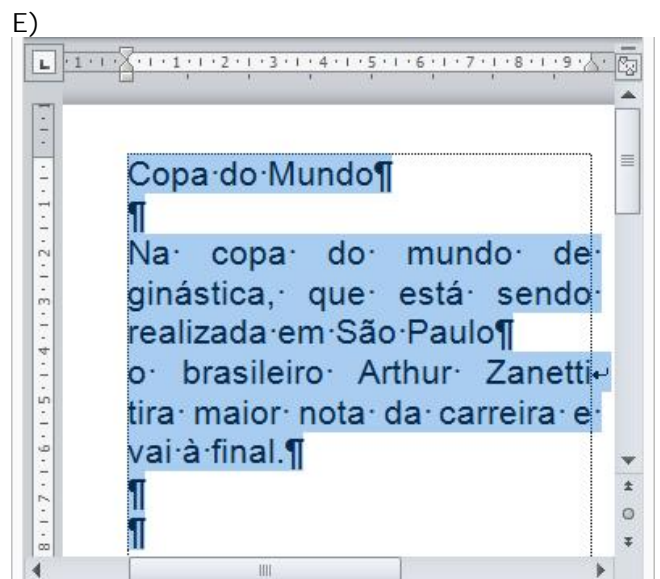
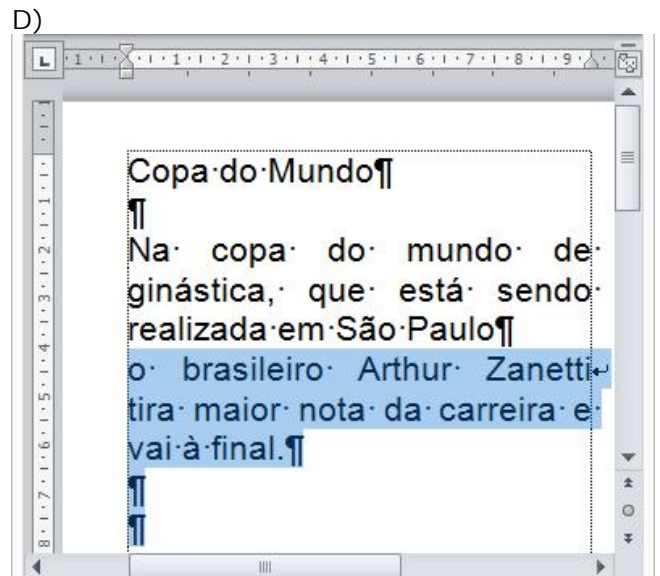
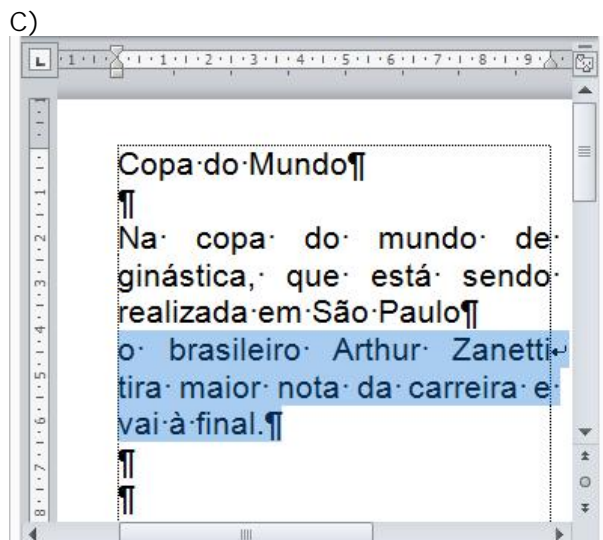
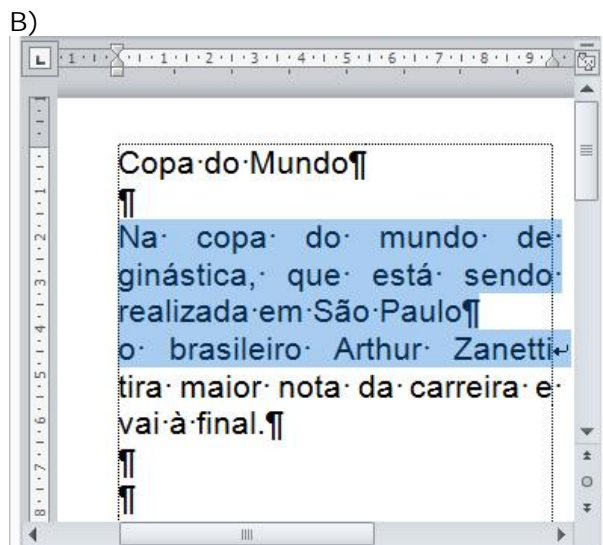
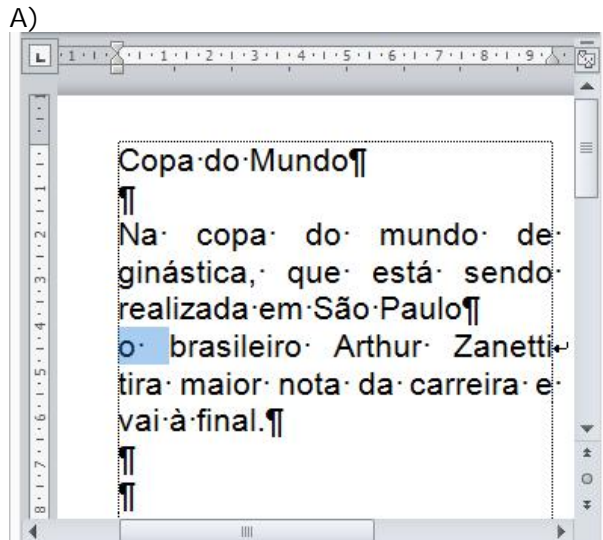


Figura 2 – Janela principal do Word 2010

QUESTÃO 23 – Na Figura 2 do Word 2010, a seta nº 1 aponta para o local onde se encontra o cursor do mouse, exatamente à esquerda da letra "o". Nesse caso, dando-se um duplo clique no botão esquerdo do mouse, a área de trabalho desse editor de texto será exibida da seguinte forma:



Para responder à questão 24, considere a Figura 3, que mostra a janela principal do Excel 2010, na qual destacam-se os seguintes aspectos: (1) o intervalo de células, apontado pela seta nº 3, encontra-se selecionado; e (2) estão sendo exibidos os ícones apontados pela seta nº 4.

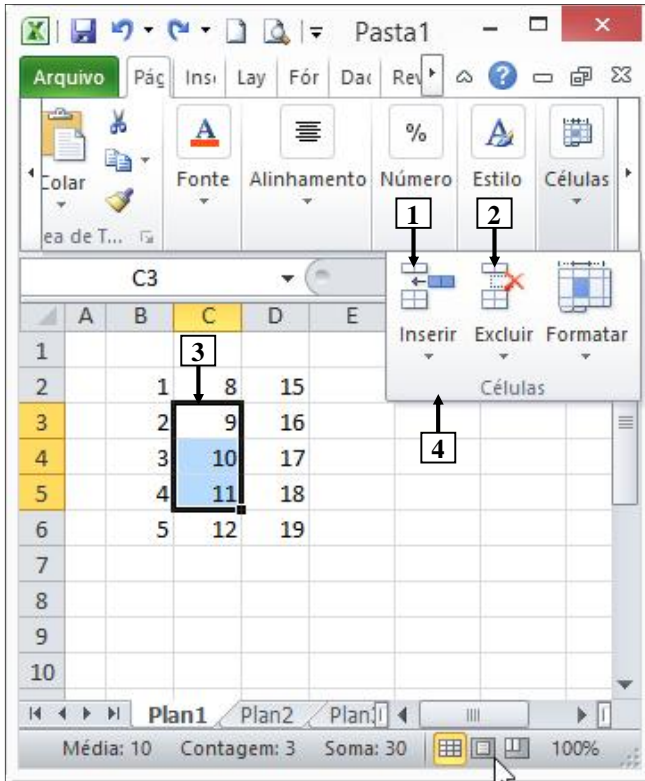
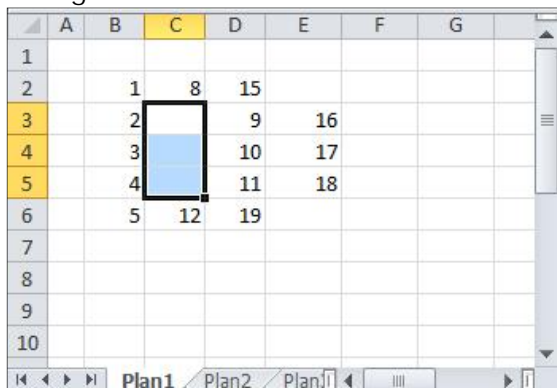


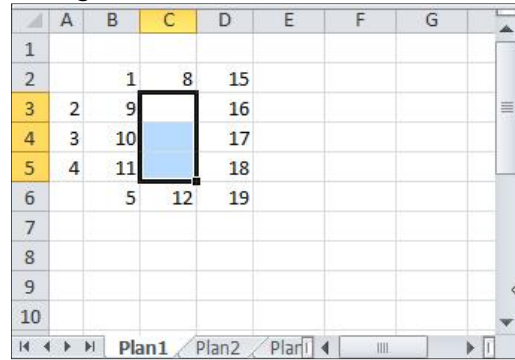
Figura 3 – Janela principal do Excel 2010

QUESTÃO 24 – Na Figura 3, do Excel 2010, dando-se um clique com o botão esquerdo do mouse sobre o ícone apontado pela seta nº

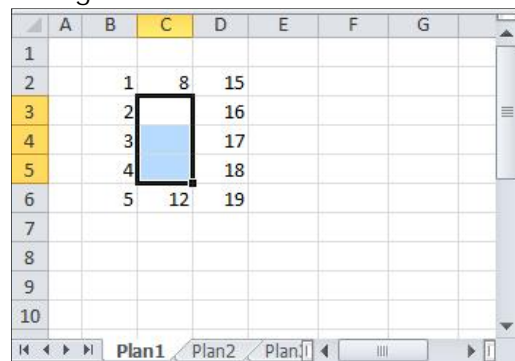
A) 1, pode-se afirmar que a área de trabalho dessa planilha eletrônica será exibida da seguinte forma:



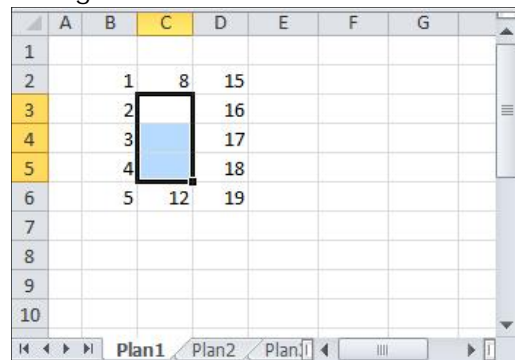
B) 1, pode-se afirmar que a área de trabalho dessa planilha eletrônica será exibida da seguinte forma:



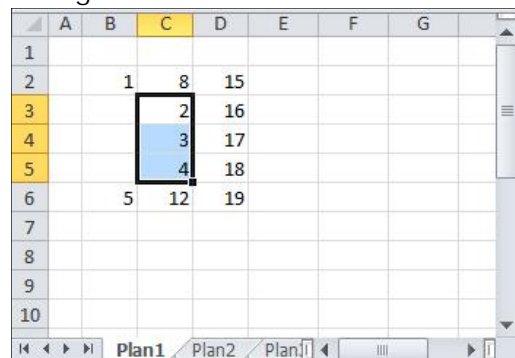
C) 1, pode-se afirmar que a área de trabalho dessa planilha eletrônica será exibida da seguinte forma:



D) 2, pode-se afirmar que a área de trabalho dessa planilha eletrônica será exibida da seguinte forma:



E) 2, pode-se afirmar que a área de trabalho dessa planilha eletrônica será exibida da seguinte forma:



Para responder à questão 25, considere a Figura 4, que mostra a janela principal do Excel 2010, na qual está sendo exibido o menu apontado pela seta nº 4, assim como o intervalo de células, apontado pela seta nº 5, que se encontra selecionado.

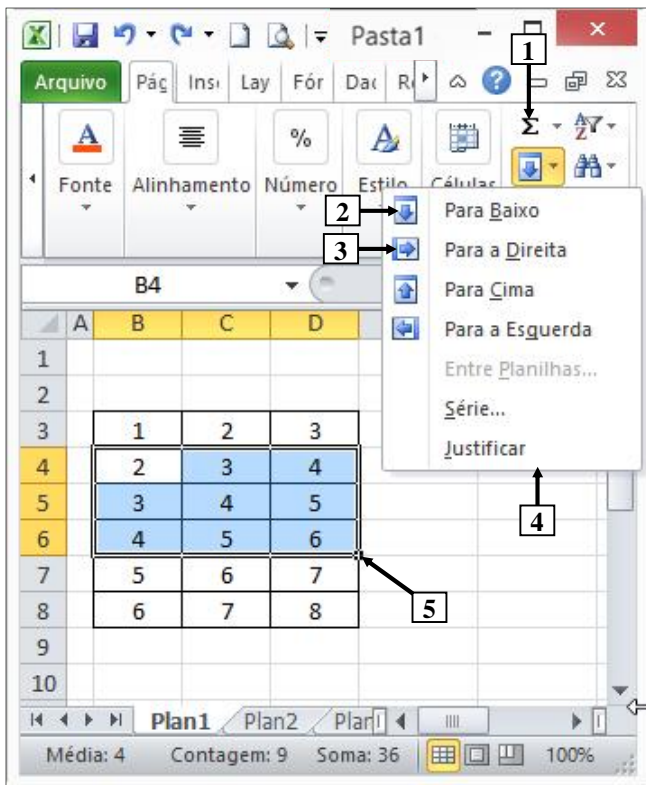


Figura 4 – Janela principal do Excel 2010

QUESTÃO 25 – Na Figura 4 da janela principal do Excel 2010, pressionando-se uma única vez o ícone apontado pela seta nº

- I. 1, pode-se afirmar que a área de trabalho dessa planilha eletrônica será exibida da seguinte forma:

A	B	C	D	E	F
1					
2					
3	1	2	3		
4	2	3	4		
5	3	4	5		
6	4	5	6		
7	5	6	7		
8	6	7	8		
9	9	12	15		
10					

- II. 2, pode-se afirmar que a área de trabalho dessa planilha eletrônica será exibida da seguinte forma:

A	B	C	D	E	F
1					
2					
3	1	2	3		
4	2	3	4		
5	3	4	5		
6	4	5	6		
7	5	6	7		
8	6	7	8		
9					
10					

- III. 3, pode-se afirmar que a área de trabalho dessa planilha eletrônica será exibida da seguinte forma:

A	B	C	D	E	F
1					
2					
3	1	2	3		
4	2	3	4	5	
5	3	4	5	6	
6	4	5	6	7	
7	5	6	7		
8	6	7	8		
9					
10					

Quais estão corretas?

- A) Apenas I.
- B) Apenas III.
- C) Apenas I e III.
- D) Apenas II e III.
- E) I, II e III.

Para responder à questão 26, considere a Figura 5, que mostra a janela principal do Power Point 2010, abaixo da qual se ampliou e se destacou alguns ícones, de modo a facilitar a visualização e a resolução da questão.



Figura 5 – Janela principal do Power Point 2010

QUESTÃO 26 – Após observar a Figura 5, do Power Point 2010, analise as assertivas abaixo:

- I. Clicando com o botão esquerdo do mouse sobre o local apontado pela seta nº 1, identificado por "Seção Padrão", faz com que sejam selecionados todos os slides dessa apresentação.
- II. Clicando com o botão esquerdo do mouse sobre o ícone apontado pela seta nº 2, faz com que seja iniciada a apresentação, sendo exibido, como primeiro slide, o de número 1, que se encontra selecionado.
- III. Pressionando uma vez a tecla "Enter" do teclado, será inserido um novo slide entre os atuais slides de números 1 e 2.

Quais estão corretas?

- A) Apenas I.
- B) Apenas II.
- C) Apenas III.
- D) Apenas I e III.
- E) I, II e III.

Para responder à questão 27, considere as Figuras 6(a), 6(b), 6(c) e 6(d), do Power Point 2010. A Figura 6(a) mostra a caixa de diálogo "Senha", que foi exibida ao se tentar abrir o arquivo "BRDE.pptx", que se encontra armazenado na raiz do drive F:\. A Figura 6(b) mostra a janela principal do Power Point 2010, sobre a qual está sendo exibido o menu "Suporte". Na Figura 6(b), inseriu-se, intencionalmente, no local apontado pela seta nº 1, um retângulo, de modo a ocultar os ícones existentes nesse local. As Figuras 6(c) e 6(d) mostram, intencionalmente, apenas parte de duas caixas de diálogo desse software. Na Figura 6(c), é exibido o menu apontado pela seta nº 5.

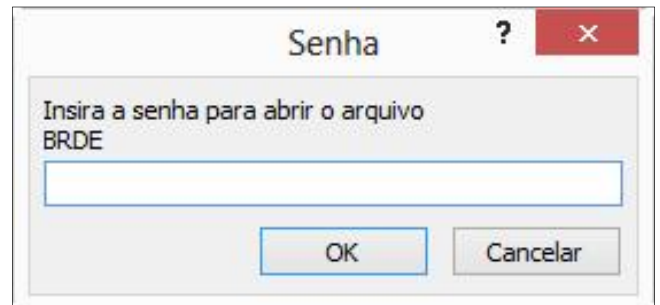


Figura 6(a) - Caixa de diálogo "Senha"

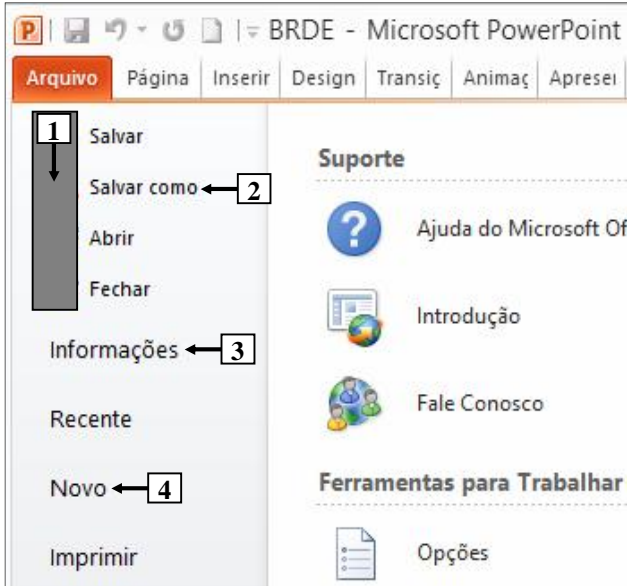


Figura 6(b) – Janela principal do Power Point 2010

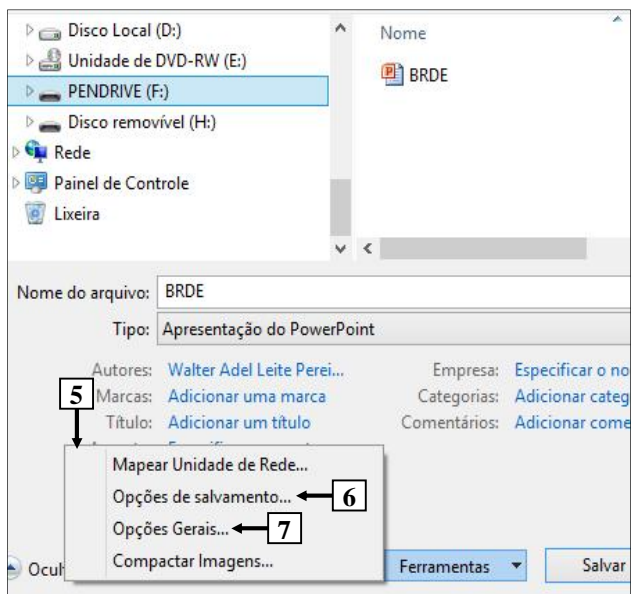


Figura 6(c) – Caixa de diálogo do Power Point 2010

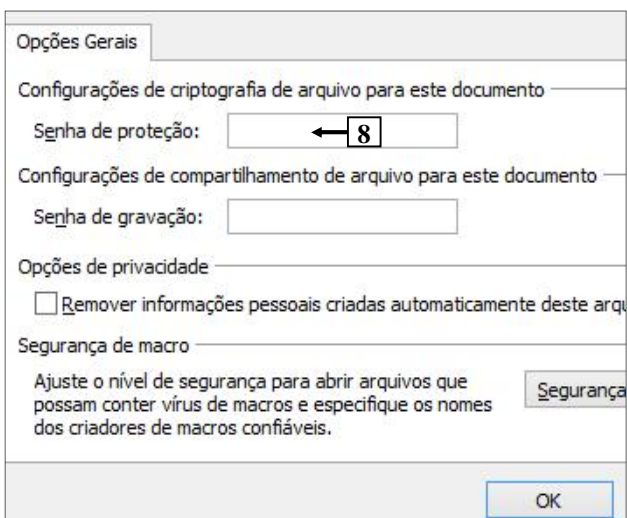


Figura 6(d) – Caixa de diálogo do Power Point 2010

QUESTÃO 27 – Ao tentar abrir o arquivo "BRDE.pptx", armazenado na raiz do drive F:\, foi exibida a caixa de diálogo "Senha" (Figura 6(a)). Para remover a senha de proteção desse arquivo, basta, inicialmente, abri-lo com a inserção da senha correta e, a seguir, realizar, sequencialmente, as seguintes atividades:

- A) (1) selecionar, na Figura 6(b), o item de menu "Salvar como" (seta nº 2); (2) ao ser exibida a caixa de diálogo da Figura 6(c), selecionar o item de menu "Opções de salvamento", apontado pela seta nº 6; (3) ao ser mostrada a caixa de diálogo da Figura 6(d), remover a senha de proteção (seta nº 8); e (4) finalizar o processo, clicando nos botões "OK", "Salvar", etc., das caixas de diálogo, confirmando a operação.
- B) (1) selecionar, na Figura 6(b), o item de menu "Salvar como" (seta nº 2); (2) ao ser exibida a caixa de diálogo da Figura 6(c), selecionar o item de menu "Opções Gerais", apontado pela seta nº 7; (3) ao ser mostrada a caixa de diálogo da Figura 6(d), remover a senha de proteção (seta nº 8); e (4) finalizar o processo, clicando nos botões "OK", "Salvar", etc., das caixas de diálogo, confirmando a operação.
- C) (1) selecionar, na Figura 6(b), o item de menu "Informações" (seta nº 3); (2) ao ser exibida a caixa de diálogo da Figura 6(c), selecionar o item de menu "Opções de salvamento", apontado pela seta nº 6; (3) ao ser mostrada a caixa de diálogo da Figura 6(d), remover a senha de proteção (seta nº 8); e (4) finalizar o processo, clicando nos botões "OK", "Salvar", etc., das caixas de diálogo, confirmando a operação.
- D) (1) selecionar, na Figura 6(b), o item de menu "Informações" (seta nº 3); (2) ao ser exibida a caixa de diálogo da Figura 6(c), selecionar o item de menu "Opções Gerais", apontado pela seta nº 7; (3) ao ser mostrada a caixa de diálogo da Figura 6(d), remover a senha de proteção (seta nº 8); e (4) finalizar o processo, clicando nos botões "OK", "Salvar", etc., das caixas de diálogo, confirmando a operação.
- E) (1) selecionar, na Figura 6(b), o item de menu "Novo" (seta nº 4); (2) ao ser exibida a caixa de diálogo da Figura 6(c), selecionar o item de menu "Opções de salvamento", apontado pela seta nº 6; (3) ao ser mostrada a caixa de diálogo da Figura 6(d), remover a senha de proteção (seta nº 8); e (4) finalizar o processo, clicando nos botões "OK", "Salvar", etc., das caixas de diálogo, confirmando a operação.

Para responder à questão 28, considere as Figuras 7(a), 7(b), 7(c) e 7(d). A Figura 7(a) mostra o navegador Internet Explorer 10 (IE10) exibindo uma página eletrônica disponível na Internet. A Figura 7(b) mostra um menu do IE10, ativado a partir da Figura 7(a). A Figura 7(c) mostra outro menu do IE10, ativado a partir da Figura 7(b). A Figura 7(d) mostra a caixa de diálogo "Certificado", do IE10.

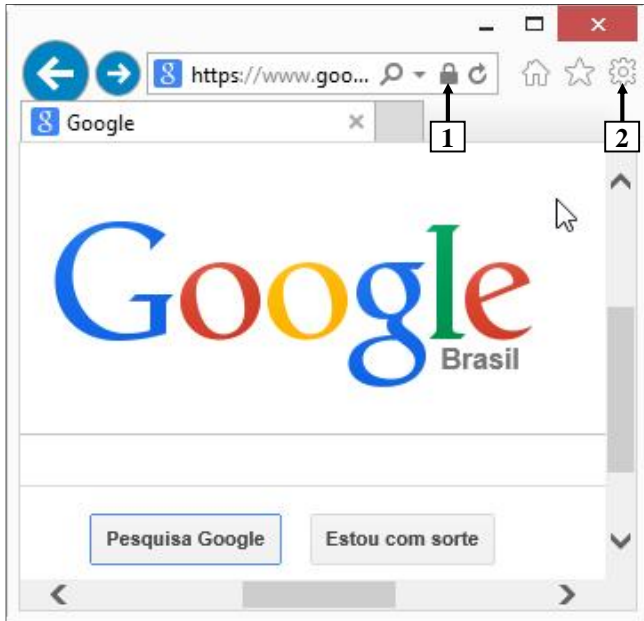


Figura 7(a) – Internet Explorer 10 (IE 10)

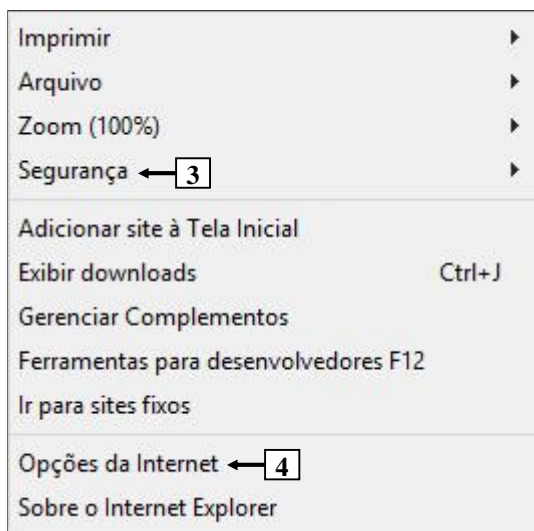


Figura 7(b) – Menu do IE10 (ativado pela 7(a))

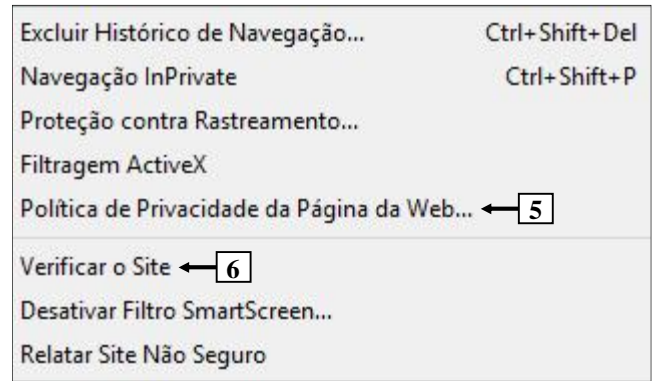


Figura 7(c) – Menu do IE 10 (ativado pela 7(b))

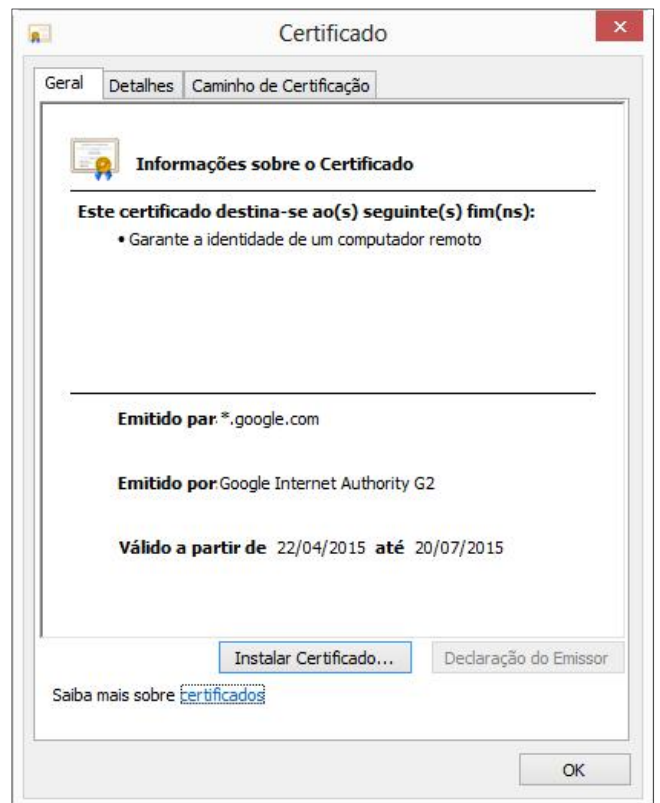


Figura 7(d) – Caixa de diálogo "Certificado"

QUESTÃO 28 – A Figura 7(a) mostra uma página eletrônica da Internet, exibida no navegador Internet Explorer 10 (IE10). Nesse caso, para que fosse exibido o certificado eletrônico da Figura 7(d), bastou, antes, realizar as seguintes atividades no IE10:

- A) (1) dar um clique, com o botão esquerdo do mouse, sobre o ícone apontado pela seta nº 1 (Figura 7(a)) e, (2) ao ser mostrada a identificação do site, ativar a opção "Exibir certificado".
- B) (1) dar um clique, com o botão esquerdo do mouse, sobre o ícone apontado pela seta nº 2 (Figura 7(a)); (2) ao ser mostrado o menu da Figura 7(b), selecionar o item "Segurança" (seta nº 3); (3) sendo exibido o menu da Figura 7(c), selecionar o item "Política de Privacidade da Página da Web" (seta nº 5); e (4) ativar a opção "Exibir certificado".
- C) (1) dar um clique, com o botão esquerdo do mouse, sobre o ícone apontado pela seta nº 2; (2) ao ser mostrado o menu da Figura 7(b), selecionar o item "Segurança" (seta nº 3); (3) sendo exibido o menu da Figura 7(c), selecionar o item "Verificar o Site" (seta nº 6); e (4) ativar a opção "Exibir certificado".
- D) (1) dar um clique, com o botão esquerdo do mouse, sobre o ícone apontado pela seta nº 2; (2) ao ser mostrado o menu da Figura 7(b), selecionar o item "Opções da Internet" (seta nº 4); (3) sendo exibido o menu da Figura 7(c), selecionar o item "Política de Privacidade da Página da Web" (seta nº 5); e (4) ativar a opção "Exibir certificado".
- E) (1) dar um clique, com o botão esquerdo do mouse, sobre o ícone apontado pela seta nº 2; (2) ao ser mostrado o menu da Figura 7(b), selecionar o item "Opções da Internet" (seta nº 4); (3) sendo exibido o menu da Figura 7(c), selecionar o item "Verificar o site" (seta nº 6); e (4) ativar a opção "Exibir certificado".

Instruction: Answer questions 29 to 36 based on the following text.

Press me! The button that lies to you

01 The tube pulls in to a busy station along the London Underground's Central Line. It is early
02 evening on a Thursday. A gaggle of commuters assembles inside and outside the train, waiting
03 for the doors to open. A moment of impatience grips one man who is nearest to them. He pushes
04 the square, green-rimmed button which says "open". A second later, the doors satisfyingly part.
05 The crowds mingle, jostling on and off the train, and their journeys continue. Yet whether or not
06 the traveller knew it, his finger had no effect on the mechanism.

07 Some would call this a "placebo button" – a button which, objectively speaking, provides no
08 control over a system, but which to the user at least is psychologically fulfilling to push. It turns
09 out that there are plentiful examples of buttons which do nothing and indeed other technologies
10 which are purposefully designed to deceive us. But here's the really surprising thing. Many
11 increasingly argue that we actually benefit from the illusion that we are in control of something –
12 even when, from the observer's point of view, we're not.

13 In 2013, BBC News Magazine discovered that pedestrian crossings all over the UK were the
14 wellspring of placebo buttons. A crossing in central London had programmed intervals for red and
15 green lights, for example. Pushing the button would only impact the length of these intervals
16 between midnight and 7am. ___ several other cities during busy periods, the crossings were
17 programmed to alternate their signals at a specific rate. The buttons did nothing, but a "wait"
18 light would still come on when they were pressed and, yes, people still pressed them presumably
19 believing that their actions were having an effect.

20 Certain psychologists would argue that the buttons were indeed having an effect – just not
21 ___ the traffic lights themselves. Instead the effect is in the commuter's minds. To understand
22 this you have to go back to the early 1970s. At that time, psychologist Ellen Langer, now a
23 professor ___ Harvard, was a Yale graduate student. During a five-card draw game of poker she
24 dealt one set of cards in a haphazard order. "Everybody," she says, "got crazy. The cards
25 somehow belonged to the other person even though you couldn't see any of them." Langer
26 decided to find out more about the way people regulated the playing of such games. She went to
27 a casino where, at the slot machines, she found gamblers with elaborate ways of pulling the lever.
28 At another time a "highly rational" fellow student tried to explain to her why tossing a pair of dice
29 could be done in a certain way to affect the numbers which came up. "People believed that all of
30 these behaviours were going to increase the probability of their winning," she comments.

31 In 1975, she wrote a paper where she described the significance of these beliefs and coined a
32 term for the effect that they had on people: the "illusion of control". However, instead of framing
33 this as an irrational delusion, Langer described the effect as a positive thing. "Feeling you have
34 control over your world is a desirable state," she explains. When it comes to those deceptive
35 traffic light buttons, Langer says there could be a whole host of reasons why the placebo effect
36 might be counted as a good thing. "Doing something is better than doing nothing, so people
37 believe," she says. "And when you go to press the button your attention is on the activity at hand.
38 If I'm just standing at the corner, I may not even see the light change, or I might only catch the
39 last part of the change, in which case I could put myself in danger."

40 Also, if pedestrians wait together at the crossing and a few press the button impatiently, that
41 creates a sense of togetherness with strangers which might otherwise be absent. All of these
42 things may be taken as positive impacts on our mental state, and even socially reinforcing.

43 It's something to think about next time you cross the street.

(Source: Adapted from <http://www.bbc.com/future/story/20150415-the-buttons-that-do-nothing>)

QUESTÃO 29 – The prepositions that adequately fill in the blanks in lines 16, 21 and 23 are, respectively,

- A) In – on – at
- B) In – on – on
- C) In – at – on
- D) At – at – on
- E) At – at – at

QUESTÃO 30 – The expression 'green-rimmed button' (l.04):

- I. Contains an adverb and a noun.
- II. Contains a compound adjective.
- III. Could be translated as "botão verde vivo".

Which ones are correct?

- A) Only I.
- B) Only II.
- C) Only III.
- D) Only I and III.
- E) Only II and III.

QUESTÃO 31 – Analyse the translations of the sentence "pedestrian crossings all over the UK were the wellspring of placebo buttons." (l.13-14).

- I. Os pedestres que atravessaram o Reino Unido foram considerados abençoados por botões de placebo.
- II. Pedestres atravessando o cruzamento na Inglaterra fizeram a festa com os botões de efeitos placebo.
- III. Faixas de pedestre em todo o Reino Unido foram a fonte dos botões com efeito placebo.

Which ones are possible?

- A) Only I.
- B) Only II.
- C) Only III.
- D) Only II and III.
- E) I, II and III.

QUESTÃO 32 – Consider the suggestions of word replacement in the text:

- I. 'Yet' (l.05) could be replaced by 'Nevertheless'.
- II. 'even though' (l.25) could be replaced by 'besides'.
- III. 'Also' (l.40) could be replaced by 'Furthermore'.

Which ones DO NOT cause difference in meaning?

- A) Only I.
- B) Only II.
- C) Only III.
- D) Only I and III.
- E) Only II and III.

QUESTÃO 33 – Consider the sentence: "If I'm just standing at the corner, I may not even see the light change" (l.38), and the following statements:

- I. It is an example of the first conditional.
- II. The modal verb 'may' expresses possibility.
- III. 'may' could be replaced by 'will' without causing any difference in meaning.

Which ones are INCORRECT?

- A) Only I.
- B) Only II.
- C) Only III.
- D) Only II and III.
- E) I, II and III.

QUESTÃO 34 – Consider the fragment of the text and the following statements:

"A gaggle of commuters assembles inside and outside the train" (l.02).

- I. 'gaggle' means, informally, a disorderly or noisy group of people.
- II. 'commuters' designates people who travel some distance to work on a regular basis.
- III. 'assembles' indicates a crowd that gather together in one place for a common purpose.

Which ones are correct?

- A) Only I.
- B) Only II.
- C) Only III.
- D) Only I and II.
- E) I, II and III.

QUESTÃO 35 – In the sentence “A crossing in central London had programmed intervals for red and green lights” (l.14-15), the underlined verbal locution is in the _____. If we put it in the present perfect continuous, it would be written as _____.

Mark the alternative that correctly and respectively fill in the blanks above.

- A) past perfect – had been programming
- B) past perfect – has been programming
- C) present perfect – have been programmed
- D) present perfect – have being programmed
- E) simple past – has programming

QUESTÃO 36 – Consider the following statements about the text, judging if they are true (T) or false (F).

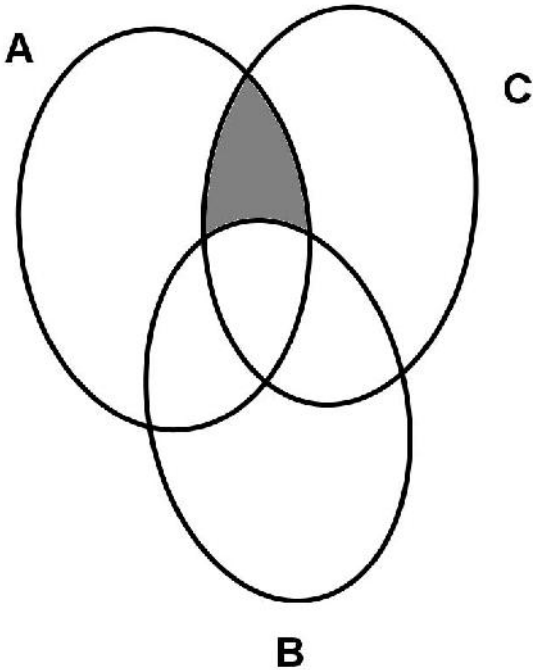
- () Pressing a placebo button does not bring us any benefits, as we cannot control over a specific system.
- () Professor Lange proved that is psychologically better to do nothing than to do something.
- () Even though it has no control over the system, pressing a button when crossing the street creates a sense of closeness to people around you.

The correct order of filling in the parenthesis, from the top to the bottom, is:

- A) T – T – F.
- B) F – F – T.
- C) F – F – F.
- D) F – T – F.
- E) T – F – T.

**RACIOCÍNIO LÓGICO, ANALÍTICO E
QUANTITATIVO**

QUESTÃO 37 – Considere o diagrama na imagem abaixo:



De acordo com esse diagrama:
A representa o conjunto dos objetos vermelhos.
B representa o conjunto dos objetos na forma de quadrado.
C representa o conjunto dos objetos de tamanho pequeno.
Então, a região sombreada na imagem representa os objetos que possuem as características de:

- A) Ser vermelho, não ser pequeno e ser quadrado.
- B) Não ser vermelho, ser pequeno e ser quadrado.
- C) Ser vermelho, ser pequeno e ser quadrado.
- D) Ser vermelho, ser pequeno e não ser quadrado.
- E) Não ser vermelho, não ser pequeno e ser quadrado.

QUESTÃO 38 – Considere as seguintes matrizes:

$$A = \begin{bmatrix} 2 & 3 \\ 4 & 6 \end{bmatrix}, B = \begin{bmatrix} 2 & 3 \\ 4 & 5 \\ 6 & 6 \end{bmatrix} \text{ e } C = \begin{bmatrix} 2 & 1 & 0 \\ 4 & 6 & 7 \end{bmatrix}, \text{ a}$$

solução de $C \times B + A$ é:

- A) Não tem solução, pois as matrizes são de ordem diferentes.
- B) $\begin{bmatrix} 10 & 14 \\ 78 & 90 \end{bmatrix}$
- C) $\begin{bmatrix} 2 & 3 \\ 4 & 5 \end{bmatrix}$
- D) $\begin{bmatrix} 6 & 6 \\ 20 & 36 \end{bmatrix}$
- E) $\begin{bmatrix} 8 & 11 \\ 74 & 84 \end{bmatrix}$

QUESTÃO 39 – Considere os conjuntos definidos por:

$$A = \{2,3,5,7,9,11,13,15\}$$

Assinale a alternativa que apresenta uma sentença verdadeira para descrever os elementos do conjunto.

- A) Todos os elementos do conjunto A são números pares.
- B) Algum elemento do conjunto A é divisível por 4.
- C) Nenhum elemento do conjunto A é divisível por 3.
- D) Existem elementos do conjunto A que são ímpares e maiores que 15.
- E) Existem elementos do conjunto A que são primos.

QUESTÃO 40 – Supondo verdadeiro que:

Nego que Mário ou João são engenheiros.
Se Mário não é engenheiro então Mário é agrônomo.
Se João trabalha na construção civil então João é engenheiro.

Deduzimos que é verdadeiro:

- A) Mário é agrônomo e João é engenheiro.
- B) Mário não é agrônomo e João é engenheiro.
- C) Mário é agrônomo e João não trabalha na construção civil.
- D) Mário é agrônomo e João trabalha na construção civil.
- E) Mário é engenheiro e João trabalha na construção civil.

QUESTÃO 41 – O número de anagramas formados com as letras da palavra MOLDE de maneira que as vogais OE sempre estejam juntas e nessa ordem é:

- A) 24.
- B) 30.
- C) 60.
- D) 72.
- E) 120.

QUESTÃO 42 – O preço de R\$ 3,50 da passagem de ônibus foi reajustado para R\$ 4,20. Um estacionamento deseja reajustar o seu preço com o mesmo percentual de aumento da passagem de ônibus. Se o estacionamento atualmente custa R\$ 15,00 a hora, então o valor da hora do estacionamento, após esse reajuste, será de:

- A) R\$ 3,00.
- B) R\$ 15,70.
- C) R\$ 17,00.
- D) R\$ 18,00.
- E) R\$ 18,50.

QUESTÃO 43 – O departamento de pessoal de uma empresa sorteará entre os empregados 7 camisetas, 10 guarda-chuvas e 12 cadeiras de praia. Se já foram sorteadas 1 camiseta e 2 cadeiras de praia, qual a probabilidade de que o próximo contemplado ganhe uma camiseta?

- A) 7,69%.
- B) 16,67%.
- C) 23,08%.
- D) 24,14%.
- E) 89,66%.

QUESTÃO 44 – A solução do seguinte sistema

linear $\begin{cases} x + 2y + z = 10 \\ x - z = 5 \\ y - 2z = 13 \end{cases}$ é:

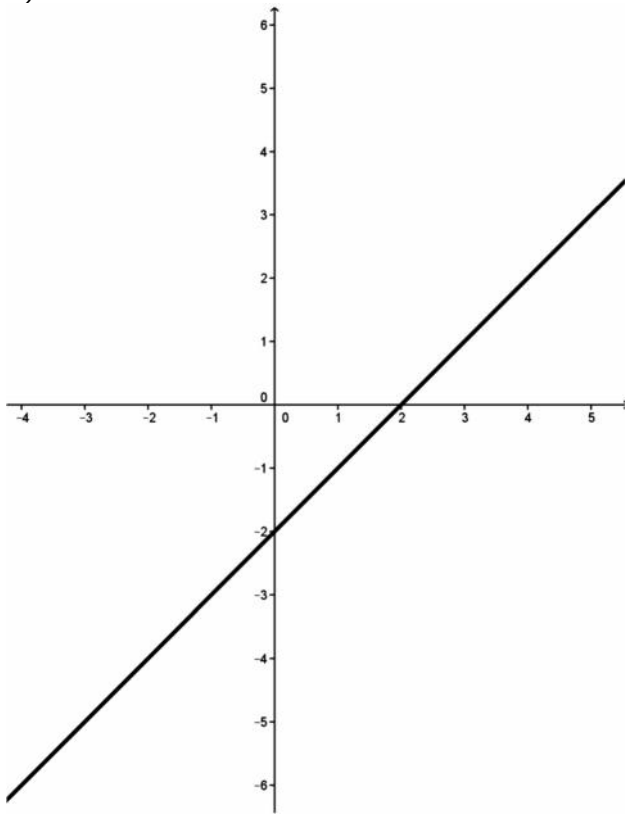
- A) $S = \{(0, 2, -5)\}$
- B) $S = \{(1, 4, 1)\}$
- C) $S = \{(4, 0, 6)\}$
- D) $S = \left\{\left(\frac{3}{2}, 6, \frac{-7}{2}\right)\right\}$
- E) Sistema sem solução.

QUESTÃO 45 – O departamento de pessoal de uma empresa realizou uma pesquisa de clima com 550 funcionários. Ao analisar os resultados, constatou que 200 funcionários estão satisfeitos com sua residência, 320 funcionários estão satisfeitos com o seu automóvel; entretanto, 120 não estão satisfeitos com sua residência, nem com seu automóvel. A partir dessas informações, podemos dizer que o número de funcionários que estão satisfeitos com sua residência e seu automóvel é:

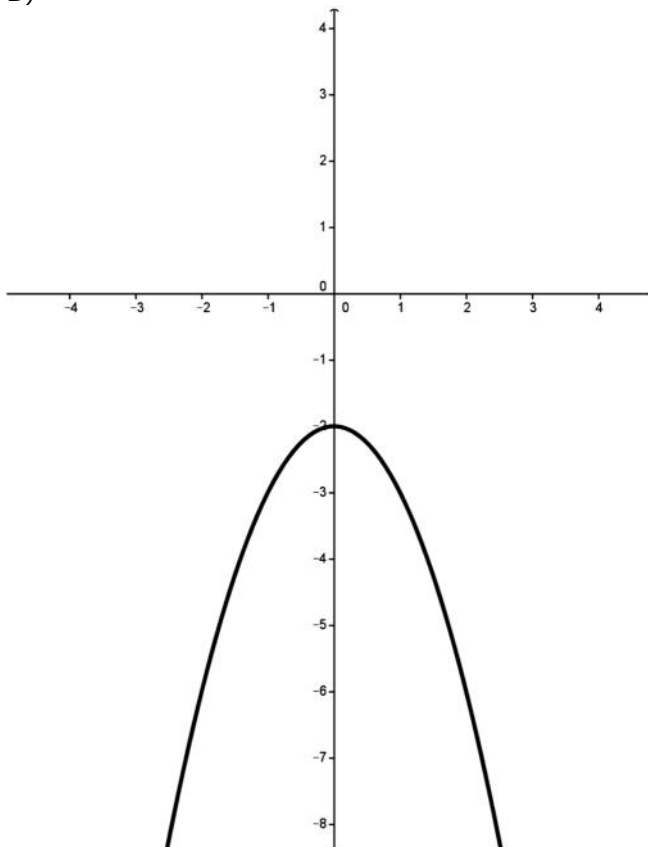
- A) 30.
- B) 90.
- C) 120.
- D) 430.
- E) 520.

QUESTÃO 46 – A alternativa que representa o gráfico da função $y = f(x) = x^2 + 3x - 2$ é:

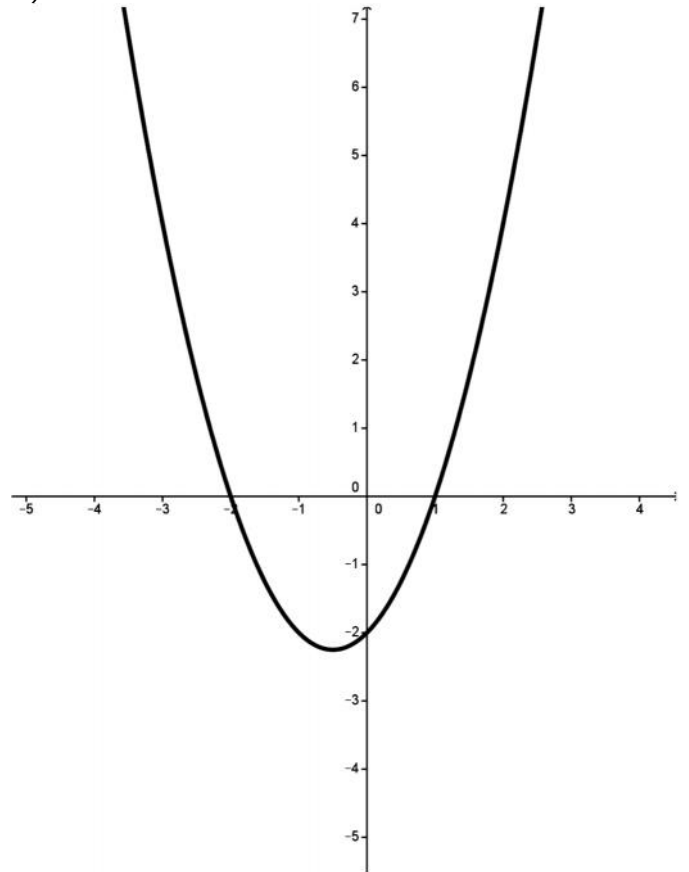
A)



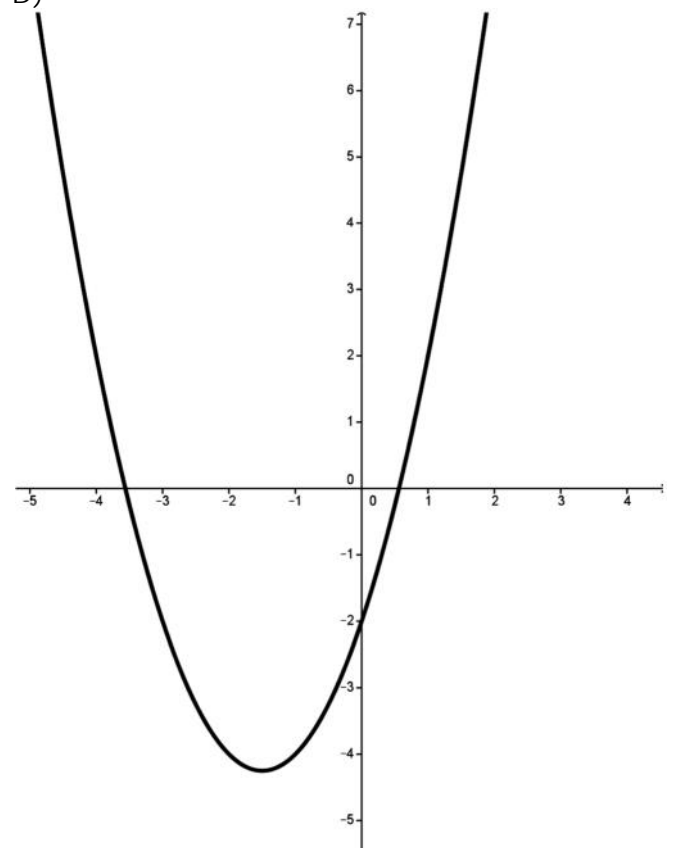
B)



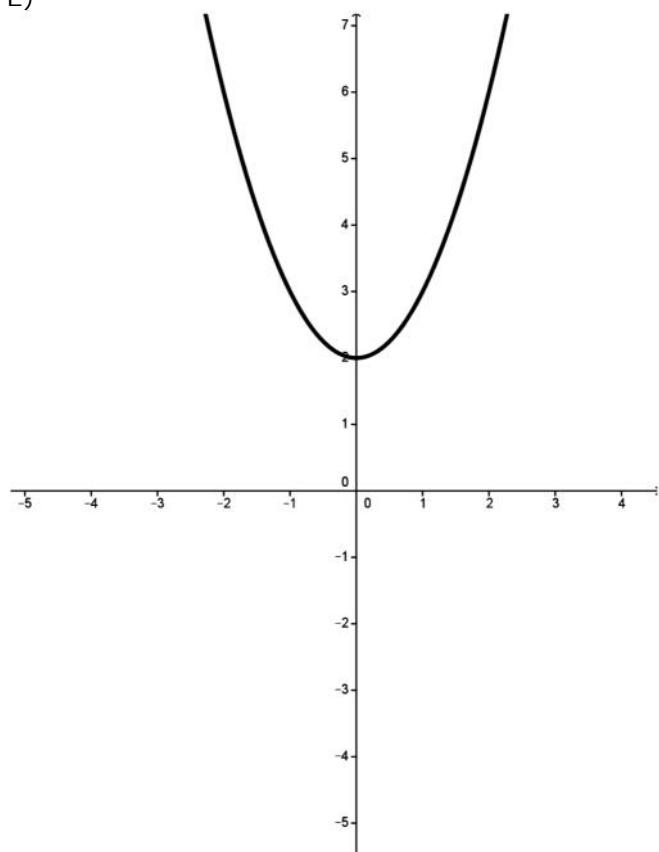
C)



D)



E)



ATUALIDADES

QUESTÃO 47 – Em agosto de 2014, o brasileiro Artur Ávila foi anunciado como um dos vencedores da Medalha Fields. Ele é o primeiro latino-americano agraciado com essa medalha, popularmente conhecida como Prêmio Nobel na área da:

- A) Física.
- B) Biologia.
- C) Matemática.
- D) Astronomia.
- E) Química.

QUESTÃO 48 – O desmatamento constitui uma das principais agressões ao meio ambiente. No Brasil, segundo os dados de 2012 do Ibama, o bioma com a maior área desmatada é:

- A) A Amazônia.
- B) A Mata Atlântica.
- C) A Caatinga.
- D) O Cerrado.
- E) O Pantanal.

QUESTÃO 49 – Em 2014, a agência de classificação de risco Standard & Poor's rebaixou a nota do Brasil de "BBB" para "BBB-". Com essa classificação, o país mantém o grau de:

- A) Investimento.
- B) Não investimento.
- C) Especulação.
- D) Risco substancial.
- E) Inadimplência.

QUESTÃO 50 – Com a função de observação territorial, em dezembro de 2014, o satélite brasileiro CBERS-4 foi lançado com sucesso na:

- A) China.
- B) Alemanha.
- C) França.
- D) Rússia.
- E) África do Sul.

QUESTÃO 51 – As águas subterrâneas são aquelas que ocupam os espaços existentes nas rochas do subsolo e são deslocadas, principalmente, pelo efeito da força da gravidade. O estudo sobre elas ganhou grande importância a partir da crise hídrica enfrentada pelo mundo. Segundo dados do Almanaque Abril 2015, no Brasil há 27 sistemas aquíferos principais, dentre eles estão:

- I. Guarani.
- II. Alter do Chão.
- III. Solimões.
- IV. Barreiras.

Quais estão corretos?

- A) Apenas I e II.
- B) Apenas III e IV.
- C) Apenas I, II e III.
- D) Apenas II, III e IV.
- E) I, II, III e IV.

QUESTÃO 52 – Segundo o dicionário Houaiss, o estatuto é um regulamento ou conjunto de regras de organização e funcionamento de uma coletividade, instituição, órgão, estabelecimento, empresa pública ou privada. No universo jurídico, os estatutos regulam, no geral, matérias específicas. Dentre os estatutos criados pelo estado brasileiro, NÃO está o Estatuto

- A) do Idoso.
- B) do Desporto.
- C) da Criança e do Adolescente.
- D) da Igualdade Racial.
- E) do Desarmamento.

QUESTÃO 53 – Considere as assertivas abaixo sobre a linguagem SQL (Structured Query Language):

- I. A linguagem SQL pode ser utilizada para consultas, usando o comando SELECT, e como Linguagem de Manipulação de Dados (DML, Data Manipulation Language), usando os comandos INSERT, UPDATE e DELETE.
- II. A linguagem SQL pode ser utilizada para estabelecer os privilégios de usuários e grupos, usando os comandos SET ou REVOKE.
- III. A linguagem SQL pode ser utilizada como Linguagem de Definição de Dados (DDL, Data Definition Language), usando os comandos CREATE e DROP para adicionar ou remover tabelas, respectivamente.

Quais estão corretas?

- A) Apenas I.
- B) Apenas II.
- C) Apenas I e III.
- D) Apenas II e III.
- E) I, II e III.

QUESTÃO 54 – A Figura 1 – Tabela Projeto_Empregado apresenta uma tabela do banco de dados chamada "Projeto_Empregado", que possui, respectivamente, as colunas "Cod_Projeto", "Cod_Empreg", "Nome_Empreg", "Categoria_Funcional_Empreg", "Salario", "Data_Inicio_Projeto" e "Tempo_Alocado_Ao_Projeto", sendo as colunas "Cod_Projeto" e "Cod_Empreg" a chave primária dessa tabela em virtude do empregado poder trabalhar em múltiplos projetos. Nesse contexto, a tabela está em que Forma Normal?

Cod_Projeto	Cod_Empreg	Nome_Empreg	Categoria_Funcional_Empreg	Salario	Data_Inicio_Projeto	Tempo_Alocado_Ao_Projeto
1	100	Empregado 100	A1	2000	01/05/2015	50
1	101	Empregado 101	A1	2000	01/05/2015	50
1	102	Empregado 102	A2	2000	01/10/2014	180
2	101	Empregado 101	A1	2000	01/10/2014	190
2	103	Empregado 103	B2	2000	01/10/2014	190
2	104	Empregado 104	A1	2000	01/10/2014	190
3	103	Empregado 103	B2	2000	01/05/2015	30
4	101	Empregado 101	A1	2000	01/05/2015	50
4	102	Empregado 102	A2	2000	01/10/2014	180

Figura 1 – Tabela Projeto_Empregado

- A) Primeira Forma Normal.
- B) Segunda Forma Normal.
- C) Terceira Forma Normal.
- D) Quarta Forma Normal.
- E) Não está Normalizada.

QUESTÃO 55 – Qual o nome das regras em um banco de dados que asseguram que um valor que apareça em uma relação para um dado conjunto de atributos também apareça para um certo conjunto de atributos em outra relação?

- A) Dependência Composta.
- B) Dependência Semântica.
- C) Integridade Conceitual.
- D) Integridade Referencial.
- E) Transitividade Composta.

QUESTÃO 56 – No Microsoft SQL Server 2008, o comando em Transact-SQL que deve ser usado para alterar as características de uma coluna já existente no banco de dados é _____, identificando o banco, esquema e tabela, seguido do comando _____, com a definição da coluna que será modificada.

Assinale a alternativa que preenche, correta e respectivamente, as lacunas do trecho acima.

- A) ALTER TABLE – ALTER COLUMN
- B) ALTER TABLE – MODIFY COLUMN
- C) ALTER TABLE – ON COLUMN
- D) UPDATE TABLE – SET COLUMN
- E) UPDATE TABLE – MODIFY COLUMN

QUESTÃO 57 – _____ é o nome do problema que ocorre quando dois usuários têm bloqueios em objetos distintos e cada um deles quer mas não consegue um bloqueio no objeto do outro. No Microsoft SQL Server 2008, a visão (view) que pode ser usada para obter informações sobre bloqueios ativos, auxiliando na identificação desse problema, é a _____.

Assinale a alternativa que preenche, correta e respectivamente, as lacunas do trecho acima.

- A) Hardlock – v\$ora_locked_object
- B) Deadlock – sys.dm_tran_locks
- C) Hardlock – sys.dm_tran_locks
- D) Failover – sys.dm_tran_locks
- E) Deadlock – v\$ora_locked_object

QUESTÃO 58 – No Microsoft SQL Server 2008, com qual ferramenta é possível criar um dispositivo de backup do banco de dados?

- A) Analysis Data Studio.
- B) Database Engine Tuning.
- C) MS Core Manager.
- D) SQL Configuration Tool.
- E) SQL Server Management Studio.

QUESTÃO 59 – Uma transação corresponde a uma coleção de operações que desempenha uma função lógica única dentro de uma aplicação do sistema de banco de dados e deve possuir todas as seguintes propriedades fundamentais, impostas pelos métodos de controle de concorrência e recuperação do sistema de gerenciamento de banco de dados, EXCETO:

- A) Atomicidade.
- B) Consistência.
- C) Durabilidade.
- D) Escalabilidade.
- E) Isolamento.

QUESTÃO 60 – No Oracle, uma transação inicia quando:

- A) O comando INIT_TRANSACTION é executado.
- B) O comando BEGIN_TRANSACTION é executado.
- C) O primeiro comando DML (Data Manipulation Language) é executado.
- D) O primeiro comando DDL (Data Definition Language) é executado.
- E) O primeiro comando DTL (Data Transaction Language) é executado.

QUESTÃO 61 – No Oracle, qual é a instrução que pode corretamente ser utilizada para criar uma estrutura de dados chamada "empr_obj", que acelera o acesso a linhas na tabela "emp" pelas colunas "enome" e "cargo"?

- A) ALTER TABLE ADD INDEX empr_obj ON emp (enome, cargo);
- B) CREATE INDEX empr_obj ON emp (enome, cargo);
- C) ALTER empr_obj ON emp (enome, cargo);
- D) CREATE KEY empr_obj ON emp (enome, cargo);
- E) ALTER emp (enome, cargo) ADD INDEX empr_obj;

QUESTÃO 62 – Dada a instrução SQL abaixo:

```
SELECT NVL (0 || 1 + 2, 4) FROM DUAL;
```

Qual é o resultado de sua execução em um banco de dados Oracle?

- A) 0
- B) 1
- C) 2
- D) 3
- E) 4

QUESTÃO 63 – No Oracle, o “usuario1” criou a tabela “tabela1”. Qual o comando que pode ser utilizado pelo “usuario1” para dar permissão ao “usuario2” para fazer consultas na tabela “tabela1”?

- A) GRANT PERMISSION SELECT TO tabela1 FOR usuario2;
- B) SET SELECT TO tabela1 FOR usuario2;
- C) SET PERMISSION SELECT TO tabela1 FOR usuario2;
- D) SET PERMISSION SELECT ON tabela1 TO usuario2;
- E) GRANT SELECT ON tabela1 TO usuario2;

QUESTÃO 64 – Analise o código PL/SQL abaixo:

```
set serveroutput on
```

```
DECLARE
```

```
TYPE tabela_numeros IS TABLE OF NUMBER;  
list TABELA_NUMEROS := tabela_numeros (1, 2, 3, 4, 5);  
BEGIN  
list.DELETE(2);  
FOR i IN 1..list.COUNT LOOP  
IF list.EXISTS(i) THEN  
DBMS_OUTPUT.PUT(''||list(i)||');  
END IF;  
END LOOP;  
DBMS_OUTPUT.NEW_LINE;  
END;  
/
```

O resultado da execução desse código na saída DBMS de um banco de dados Oracle é:

- A) [1][2][3]
- B) [1][2][4]
- C) [1][3][4]
- D) [1][2][3][4]
- E) Uma exceção Oracle.

QUESTÃO 65 – Segundo a Melhoria Contínua de Serviços da ITIL, qual a métrica usada para ajudar a gerenciar a eficiência e a eficácia de um serviço, processo, plano, projeto ou outra atividade de TI (Tecnologia da Informação) para medir a obtenção de fatores críticos de sucesso?

- A) CSF – Critical Service Forum.
- B) KPI – Key Performance Indicator.
- C) MIBi – Main Issue-Based Information.
- D) COBIT – Control Objectives, Indicators and Threats.
- E) COTS – Commercial Off The Shelf.

QUESTÃO 66 – Segundo a Melhoria Contínua de Serviços da ITIL, qual a técnica que utiliza a notação Booleana em um diagrama para determinar uma cadeia de eventos que causou um incidente ou que pode causar um incidente no futuro?

- A) Binary Budget.
- B) Brainstorming.
- C) Chronological Analysis.
- D) Internal Rate of Return.
- E) Fault Tree Analysis.

QUESTÃO 67 – Segundo a Transição de Serviços da ITIL, a _____ é uma atividade que garante que um serviço de TI novo ou modificado, processo, plano ou outro entregável, atenda às necessidades de negócio, mesmo que os requisitos de negócio tenham sido alterados desde o desenho original, enquanto a _____ é uma atividade que garante que um serviço de TI, processo, plano ou outro entregável, novo ou modificado, esteja completo, preciso, confiável e atenda à especificação de desenho.

Assinale a alternativa que completa, correta e respectivamente, as lacunas do trecho acima.

- A) validação – verificação
- B) verificação – validação
- C) verificação – inspeção
- D) inspeção – homologação
- E) homologação – validação

QUESTÃO 68 – Considerando-se 8 bits para a representação de um número inteiro com sinal, qual alternativa representa corretamente o inteiro -1 em complemento de dois?

- A) 00000001
- B) 10000001
- C) 01111111
- D) 11111111
- E) 10000000

QUESTÃO 69 – Considere os números 10 e 0F representados em hexadecimal. Ao realizar a soma desses dois números e converter o resultado para decimal, tem-se como resultado o valor:

- A) 31
- B) 1F
- C) 25
- D) 16
- E) 63

QUESTÃO 70 – Qual a velocidade máxima de uma porta USB 2.0 em bits por segundo?

- A) 12Mbps
- B) 100Mbps
- C) 480Mbps
- D) 1Gbps
- E) 5Gbps

QUESTÃO 71 – Uma pequena cidade possui diversas caixas de correio. Os moradores simplesmente colocam a correspondência a ser enviada na caixa mais próxima. A cada hora, um funcionário dos correios percorre cada uma das caixas à procura de cartas, abre a caixa pegando o que tiver lá dentro e leva para o correio. Mesmo que não haja carta alguma, o funcionário precisa visitar a caixa, abri-la, para então verificar que não há nada. Ele faz essa verificação de forma rotineira e sistemática. Ao analisar o comportamento desse funcionário, pode-se dizer que ele está verificando se tem ou não cartas através de:

- A) Interrupções.
- B) DMA.
- C) Polling.
- D) Chamada de sistema.
- E) Time sharing.

QUESTÃO 72 – Com o advento dos sistemas operacionais, a maneira pela qual se coloca algo em execução na CPU foi alterada, pois agora é ele, o sistema operacional, quem se encarrega de colocar algo em execução. O programador compila o seu código gerando um binário executável (exemplo: .EXE). Para o sistema operacional, o que é um processo?

- A) Uma chamada de IO, fazendo com que outro código seja executado.
- B) O arquivo contendo as instruções binárias que dizem o que deve ser executado.
- C) Um programa em execução juntamente com seu contexto.
- D) Uma lista de programas que deve ser executada em batch.
- E) Todas as requisições realizadas por um programa para que se evite deadlock.

QUESTÃO 73 – Em relação ao escalonamento implementado por um sistema operacional, analise as seguintes assertivas:

- I. No sistema conhecido como preemptivo, quem está com a CPU deve, voluntariamente, devolvê-la ao sistema operacional após o término de sua fatia de tempo.
- II. Com o uso de interrupções em um hardware protegido, o sistema operacional pode definir por quanto tempo a CPU é cedida, pegando-a de volta quando esse tempo acabar.
- III. No escalonamento conhecido como Time Sharing, o tempo de CPU é dividido entre ciclos CPU bound e I/O bound. Diz-se que o sistema é preemptivo quando ele possui muito mais do tipo CPU bound e poucos do tipo IO bound.

Quais estão corretas?

- A) Apenas I.
- B) Apenas II.
- C) Apenas III.
- D) Apenas I e II.
- E) Apenas II e III.

QUESTÃO 74 – Como exemplo de um sistema de arquivos _____, pode-se citar o FAT16, sendo que o ext2 do Linux seria um exemplo de sistema de arquivos _____.

Assinale a alternativa que preenche, correta e respectivamente, as lacunas do trecho acima.

- A) clusterizado – encadeado
- B) encadeado – bufferizado
- C) indexado – clusterizado
- D) clusterizado – indexado
- E) encadeado – indexado

QUESTÃO 78 – Dentro de um arquivo texto, precisa-se procurar pelo seguinte padrão: “uma linha que comece com um número com pelo menos um dígito, seguido de vírgula ou ponto, seguido de 10 letras maiúsculas e final de linha”. Qual expressão regular estendida poderia ser usada para realizar essa busca?

- A) $^{\wedge}[0-9]+[,\.][A-Z]\{10\}\$$
- B) $[0-9]^*,\.[A-Z](1..10)$
- C) $^{\wedge}0-9\+(,|.)A-Z\1-10\$$
- D) $^{\wedge}[0123456789]+[,\.]^*[ABCDEFGHIJKLMNOPQRSTUVWXYZ]\{1,10\}+EOF$
- E) $[0123456789]+[,\.][ABCDEFGHIJKLMNOPQRSTUVWXYZ]^*10\$$

QUESTÃO 75 – Em um hardware dispendo de paginação de memória, quantas páginas terá um sistema com endereçamento lógico composto por 22 bits e páginas de 4KBytes?

- A) 22
- B) 128
- C) 256
- D) 512
- E) 1024

QUESTÃO 76 – Considere um arquivo de nome teste.txt no Linux usando as tradicionais permissões UGO (User, Group, Others). Independente das atuais permissões, qual comando chmod estaria sintaticamente correto e deixaria esse arquivo com permissão de leitura para o grupo, sem alterar as demais permissões já existentes?

- A) `chmod g+r teste.txt`
- B) `chmod 040 teste.txt`
- C) `chmod 747 teste.txt`
- D) `chmod g=r teste.txt`
- E) `chmod -r teste.txt /g`

QUESTÃO 77 – Considere uma variável de nome X que é passada para uma função que recebe como sendo sua variável A. A função realiza uma alteração no conteúdo de sua variável A e essa alteração é refletida na variável X fora da função. Nesse caso, pode-se afirmar que houve uma

- A) herança.
- B) passagem de parâmetro por referência.
- C) recursividade.
- D) passagem de parâmetro por valor.
- E) renomeação indireta de variáveis.

QUESTÃO 79 – Em um sistema Linux, para que um usuário tenha permissão para realizar qualquer coisa, ou seja, com plenos poderes, basta que ele

- A) tenha o seu login nomeado para root, independente do valor do seu UID.
- B) tenha seu UID menor que 1000 e pertença ao grupo wheel.
- C) tenha seu UID sendo 0, independente do login.
- D) esteja no grupo de administradores e ter permissões suid setadas.
- E) se chame root e tenha seu UID e GUID configurados para -1.

QUESTÃO 80 – Analise as seguintes assertivas sobre o sistema RAID usado em discos rígidos:

- I. No sistema RAID 2, o tamanho de cada um dos discos rígidos é somado e tem-se um significativo ganho de desempenho, porque os dados são escritos e gravados em vários discos ao mesmo tempo. No entanto, esse sistema não oferece tolerância a falhas.
- II. No RAID 5, são necessários 3 discos ou mais. Não importa quantos discos se tenha, sempre o espaço de um é perdido na soma de suas capacidades. Se houver, por exemplo, 5 discos de 100GB, o espaço total de armazenamento será de 400GB nesse sistema. Consegue-se recuperar a falha simultânea de N-3 discos no RAID 5, sendo N a quantidade de discos existentes, ou seja, para 5 discos, dois podem falhar ao mesmo tempo.
- III. A técnica conhecida como Mirror funciona com dois discos, sendo que um tem exatamente a cópia do outro. Se forem dois discos de 200GB, o espaço disponível será de apenas 200GB. Ganha-se com a tolerância a falhas, pois qualquer um dos dois discos pode falhar. Esse mecanismo é chamado de RAID 1.

Quais estão corretas?

- A) Apenas I.
- B) Apenas II.
- C) Apenas III.
- D) Apenas I e II.
- E) Apenas I e III.

QUESTÃO 81 – Ao executar um “ps” na linha de comando de um terminal bash Linux, com os seus devidos parâmetros irrelevantes nesse caso, gerou-se uma lista com centenas de processos em execução, destacando-se dois com o mesmo nome e PIDs 100 e 103. Ao executar um pstree, verificou-se que o processo de PID 103 é filho do processo de número 100. O processo 103 está travado e não responde ao Control+C. Qual dos comandos citados está sintaticamente correto e causará o encerramento abrupto e indefensável apenas do filho?

- A) killall -c 100
- B) kill -SIGKILL 103
- C) kill --nohup 103
- D) kill -9 100
- E) kill -SIGTERM 103

QUESTÃO 82 – Através do mecanismo de memória virtual, os sistemas operacionais podem usar mais memória do que aquela realmente existente. Esse mecanismo funciona usando parte do disco rígido com uma “extensão” da memória. Essa parte do disco pode ser um arquivo ou uma partição inteira. Uma parte da técnica para implementar esse mecanismo consiste em

- A) os programas possuírem um cabeçalho no arquivo binário, indicando ao sistema operacional quais os dados são de uso somente para leitura, para que o sistema operacional os aloque no disco. Compiladores modernos geram automaticamente essas informações na tabela de símbolos.
- B) o sistema operacional detectar se um processo é CPU bound ou IO bound. Se for IO bound, então ele não irá usar a CPU e todos os seus dados ficam no disco enquanto ele faz IO. Quando o processo voltar a executar ciclos de CPU, sua execução será lenta, porque estará usando o disco e não a memória. Se o Sistema Operacional acertou ao classificar o processo como IO bound, essa execução lenta será mínima e sem grandes impactos de desempenho final. Se, porém, o Sistema Operacional errou e o processo é CPU bound, haverá uma grande perda de desempenho. Nesse caso, pode haver uma troca de páginas do disco para a memória, se houver memória disponível.
- C) acrescentar alguns bits mais significativos do endereçamento lógico gerado pelos programas para indexar uma tabela de páginas. Os demais bits que sobram são usados para deslocamento dentro da página. Existem mais páginas do que realmente a memória suporta e toda vez que um programa usar um endereço fora do espaço endereçável fisicamente, ou seja, páginas que não existem, a tabela de páginas terá uma referência à localização dela no disco, possibilitando que o hardware a encontre e entregue ao processo que solicitou.
- D) atuar em conjunto com o mecanismo de escalonamento. Cada processo em execução não pode alocar mais memória do que realmente existe, mas a soma de todos os processos pode ultrapassar o tamanho físico da memória. O sistema operacional simplesmente mantém na memória o processo que está atualmente em execução pela CPU. Quando este perder a sua vez, pelo mecanismo de escalonamento, o sistema operacional move todas as suas páginas para o disco e traz do disco para a memória as páginas do próximo processo que iniciará sua fatia de tempo. Se houver espaço sobrando na memória, o Sistema Operacional procura manter todos os processos em memória. Senão um mecanismo RLU pode ser usado para escolher quais ficam.
- E) enganar os processos, que nada sabem sobre o sistema de memória em execução. O próprio Sistema Operacional decide que algumas páginas de um determinado processo ficarão em memória e outras no disco. Se uma página que estiver no disco é requisitada pelo processo, o sistema operacional intervém movendo-a do disco para a memória. Caso a memória esteja cheia, alguma outra página que esteja em memória será enviada para o disco.

QUESTÃO DI SCURSIVA 1

Instruções: Elabore um texto dissertativo com extensão mínima de 10 linhas, e máxima de 20, de acordo com a proposta abaixo.

Uma das principais funções de um sistema de banco de dados é fornecer respostas aos usuários dentro de um tempo adequado. A interação de usuários com o banco de dados pode ser realizada por meio de consultas, que idealmente devem ser executadas o mais rápido possível. Com base nesse contexto, elabore um texto, organizado de forma dissertativa, evitando respostas em tópicos, demonstrando o seu conhecimento técnico e o domínio da língua portuguesa, que descreva uma análise e uma proposta de alteração de um banco de dados Oracle para otimizar a consulta "SELECT nome, estado FROM cliente WHERE estado = 'RS';" na tabela CLIENTE ilustrada abaixo. A tabela CLIENTE foi apenas criada e preenchida com 14.786 tuplas, sem a definição de chaves. Apresente, discuta e justifique no mínimo 3 (três) instruções SQL que você usaria para analisar e alterar o banco de dados, bem como os resultados hipotéticos obtidos por essas instruções.

ID da Linha	ID	NOME	SOBRENOME	INICIAL	COD_AREA	FONE	ESTADO	BALANCO
1	10010	André	Silva	A	612	2332143	RS	12.00
2	10011	Mário	Ramos	M	615	7437863	SC	155.00
3	10012	Maria	Lima		615	3244333	RS	600.66
4	10013	Antônio	Ribeiro	D	712	2342347	RS	44.55
5	10014	Carlos	Sousa	S	713	7807845	SC	223.32
6	10015	Sônia	Brito	W	615	4566876	PR	222.55
...
14786	24560	Aline	Pereira	W	713	6787677	RS	2133.44

Tabela CLIENTE

Utilize este espaço para fazer seu rascunho

1	
2	
3	
4	
5	
6	
7	
8	
9	
10	
11	
12	
13	
14	
15	
16	
17	
18	
19	
20	

Instruções: Elabore um texto dissertativo com extensão mínima de 10 linhas, e máxima de 20, de acordo com a proposta abaixo.

Considere uma pequena empresa que possui alguns prédios localizados no centro de uma cidade. A empresa possui cabeamento de rede estruturado, ligando todos os prédios e switches gerenciáveis com suporte aos protocolos 802.1q e 802.1X. Também possui rádios Wireless que suportam esses mesmos protocolos. No entanto, todos os equipamentos, sejam cabeados ou wifi, estão em uma mesma rede local. O Wifi está aberto sem necessidade de autenticação. A saída de todos para a Internet é fornecida por um computador Linux com duas placas de rede, uma realizando NAT para a rede local e outra para o modem da operadora. Esse servidor apenas faz o roteamento e o NAT, nada mais.

O setor financeiro possui quatro máquinas e todas elas exportam a unidade C como compartilhamento para que os funcionários possam gerenciar melhor as planilhas que usam. Além do setor financeiro, também tem o setor de marketing, da gerência e demais funcionários, todos com práticas semelhantes. Não há qualquer restrição de uso e os funcionários nunca foram orientados sobre o tipo de uso que podem ou não fazer. Nenhuma orientação ou treinamento jamais ocorreu e nenhum computador solicita senha para acesso.

Considerando apenas essas informações, cite e disserte sobre, pelo menos, três problemas de segurança existentes, podendo ser relacionado à topologia de redes locais, vulnerabilidades quanto à invasões, controle de acesso ou fatores humanos, sendo que dois ou mais problemas citados que dizem respeito a um mesmo assunto (ex: controle de acesso) serão considerados como apenas um na avaliação. Elabore um plano para resolvê-los ou, pelo menos, minimizá-los. Considere que a empresa não deverá investir em novos equipamentos, nem em licenças de softwares, devendo contar com os que já tem.

Utilize este espaço para fazer seu rascunho

1	
2	
3	
4	
5	
6	
7	
8	
9	
10	
11	
12	
13	
14	
15	
16	
17	
18	
19	
20	