

CONCURSO PÚBLICO - 01/2015



INSTITUTO
LEGATUS



015 - PROFESSOR DE HISTÓRIA

LEIA ATENTAMENTE AS INSTRUÇÕES SEGUINTE

Informações ao candidato:

- Para a realização desta prova, você está recebendo este CADERNO DE QUESTÕES. No momento oportuno, lhe será entregue a sua FOLHA DE RESPOSTAS personalizada.
- Verifique se este CADERNO DE QUESTÕES corresponde à sua opção de cargo e possui 40 (quarenta) questões, numeradas de 01 a 40. Do contrário, solicite outro ao FISCAL, imediatamente. Não serão aceitas reclamações posteriores.
- Para cada questão existe apenas uma resposta correta, que deverá ser assinalada na FOLHA DE RESPOSTAS, com caneta esferográfica de tinta azul ou preta. Mais de uma resposta assinalada implica na anulação da questão.
- Você terá 04 (quatro) horas para responder a todas às questões e preencher a FOLHA DE RESPOSTAS.
- Nenhum candidato poderá sair da sala antes de decorridos 60 (sessenta) minutos do início da prova, ressalvados os casos de emergência médica.
- O PORTE de quaisquer fontes de consulta, aparelhos de comunicação - inclusive telefone celular - e/ou de registro de dados, no recinto da prova, a qualquer momento, caracteriza TENTATIVA DE FRAUDE, procedendo-se à retirada imediata do candidato e a sua ELIMINAÇÃO SUMÁRIA do concurso. Será igualmente excluído o candidato surpreendido em comunicação com outros candidatos.
- Ao concluir a prova, o candidato terá que devolver a FOLHA DE RESPOSTAS devidamente ASSINADA, bem como este CADERNO DE QUESTÕES. A não devolução de qualquer um deles implicará na eliminação do candidato.
- Os 03 (três) últimos candidatos a concluírem a prova deverão sair juntos e assinar em local apropriado na ATA DA PROVA. Não deixe de também assinar a LISTA DE FREQUÊNCIA.
- Este CADERNO DE QUESTÕES e o GABARITO OFICIAL serão divulgados em até 02 (dois) dias úteis após a aplicação desta prova, no endereço eletrônico www.institutolegatus.com.br, conforme Edital do Concurso.

PREFEITURA MUNICIPAL DE PAU D'ARCO DO PIAUÍ
Concurso Público – 01/2015

01	02	03	04	05	06	07	08	09	10	11	12	13	14	15	16	17	18	19	20	

21	22	23	24	25	26	27	28	29	30	31	32	33	34	35	36	37	38	39	40	

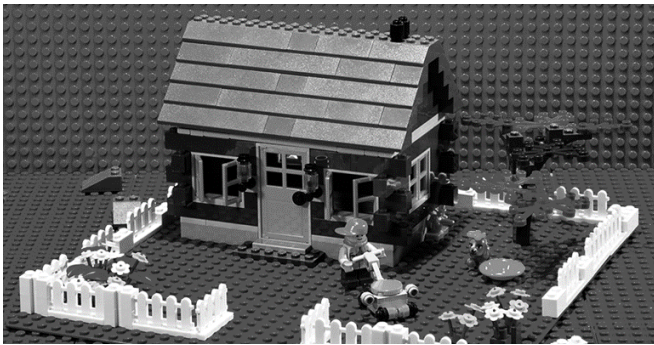


www.institutolegatus.com.br

LÍNGUA PORTUGUESA

Leia o texto abaixo para responder às questões de 1 a 09.

Acredite! Apostar nos seus sonhos é dar um voto de confiança em si mesmo. É trazer a felicidade para perto e contagiar os outros. Entenda como construir cada um deles



(1º§) Experimente interromper um homem apaixonado por seus sonhos quando seus olhos brilham ao contar sua trajetória. Tente obter mais detalhes quando a voz está prestes a alçar voo ao falar dos obstáculos que ultrapassou. Nada é capaz de justificar a interrupção desse discurso inflamado e apaixonado, nem mesmo a tempestade de verão que deságua sob nossas cabeças, no jardim de um hotel, em São Paulo. Encolhida debaixo de um guarda-sol de mesa, enquanto algumas gotas grossas de chuva encharcam minhas costas, não perco uma palavra do que me diz o empresário grego George Koukis, fundador da organização internacional A Dream for the World (Um Sonho para o Mundo, em tradução livre). Ele fala sobre o que faz um projeto de vida acontecer – e é tudo o que quero saber. Além de coragem, dedicação e gostar daquilo que faz, George me conta outras qualidades que ajudam nessa empreitada. E, durante esta conversa, suas palavras me fizeram acreditar que os rabiscos guardados em uma pasta podem virar um livro, e que o tão desejado projeto da escolinha, que estimula crianças a desenvolverem novas soluções no dia a dia pode, sim, dar certo.

(2º§) Palavras ditas com tanta paixão e fúria nos incentivam a perseguir nossos próprios objetivos. Trago para você, então, alguns dos ensinamentos que ouvi dele. E não só isso. Outras pessoas interessantes, que refletiram bastante sobre o tema, também vão nos ajudar a tirar a poeira de nossos sonhos, a lustrá-los de novo, ou a modificá-los, se for o caso. E esta é justamente a época certa para fazer isso. Podemos reservar um tempinho, entre os dias de descanso do fim de ano só para... sonhar. E estabelecer os primeiros passos para a realização de nossos projetos pessoais.

(3º§) O desejo de melhorar o mundo ou a relação entre as pessoas, muitas vezes, está na base de boa parte dos projetos que vingam. Isso porque esse olhar mais generoso, mais participativo, e que leva em conta o futuro, desperta uma força descomunal dentro de nós e uma capacidade de realização extraordinária.

Alguns homens bem ricos, por exemplo, fizeram suas fortunas baseados na concretização de utopias pessoais. Os americanos Bill Gates e Steve Jobs, por exemplo, apostaram alto na democratização digital e na tecnológica. Hoje, as fundações ligadas às suas empresas investem em arte, educação e cultura.

(4º§) Existem também muitas pessoas, gente como a gente, que começaram com um ideal pequeno e estão conseguindo mudar o meio ao redor. São os sonhos que começam tímidos e vão ganhando força. “O desejo de melhorar a realidade faz parte da natureza humana, assim como ter visões que envolvem um grande progresso ou mudanças drásticas de uma situação”.

(Texto coletado do site <http://vidasimples.uol.com.br/noticias/capa/> - acesso 06 de março de 2015)

QUESTÃO 01

O texto apresenta algumas sequências tipológicas construídas em primeira pessoa. Levando-se em consideração o gênero textual em análise, a intenção comunicativa que se pretende alcançar com essa estratégia, para a compreensão do texto como um todo, é:

- (A) Apresentar o autor do texto como sendo co-partícipe das ações realizadas, como ator social que desenvolve projetos sociais que podem fazer a diferença na vida de muitas pessoas.
- (B) Enfatizar que todos nós temos projetos de vida e que somos capazes de realizar os nossos sonhos, com atitudes tanto individuais quanto coletivas.
- (C) Pôr em destaque ações que foram internalizadas pelo locutor do texto que podem servir de incentivo para que mais pessoas acreditem em si e invistam em seus sonhos.
- (D) **Compartilhar com os interlocutores ensinamentos experienciados que possam incentivá-los a colocarem em prática os seus projetos pessoais, tendo em vista a realização pessoal ou de uma coletividade.**
- (E) Descrever, de um ponto de vista mais objetivo, como narrador-personagem, as qualidades de pessoas empreendedoras, citando situações pessoais e de outros empreendedores, que visam ao bem comum.

QUESTÃO 02

Analise este excerto e o trecho em que ele se insere: “*Alguns homens bem ricos, por exemplo, fizeram suas fortunas baseados na concretização de utopias pessoais. Os americanos Bill Gates e Steve Jobs, por exemplo, apostaram alto na democratização digital e na tecnológica.*” Com essa proposição, o locutor do texto pretende

- (A) Alertar para a posição social privilegiada das pessoas que se dedicam ao trabalho voluntário.
- (B) **Ratificar a tese de que concepções pessoais, com empenho e capacidade de empreendimento, ganham materialidade.**
- (C) Mostrar que, na sociedade em que vivemos, está arraigado um modelo de que somente as pessoas bem ricas são capazes de tirar os seus projetos do papel.
- (D) Convencer, explicitamente pelo exemplo de pessoas empreendedoras e ricas, os leitores a darem forma aos seus próprios sonhos.
- (E) Destacar o exemplo de dois empreendedores cujos projetos pessoais saíram do papel graças à capacidade material e à boa situação financeira em que se inserem.

QUESTÃO 03

No parágrafo introdutório do texto, promove-se uma referência ao empresário George Koukis. Pela seleção lexical empregada nessa referência, pode-se afirmar que o referido empresário

- (A) Não mede esforço para falar de suas expectativas de realizações de sonhos.
- (B) Preocupa-se em descrever os detalhes da sua trajetória de empresário bem sucedido.
- (C) **Faz uma abordagem abrangente e veementemente apaixonada da sua trajetória.**
- (D) Procura envolver seu público-alvo, especialmente, delimitando seu discurso às situações mais embaraçosas.
- (E) Usa da retórica da paixão e da apologia às realizações das utopias pessoais para fazer com que cada um invista em si e em seu sonho.

QUESTÃO 04

Em “*Ele fala sobre o que faz um projeto de vida acontecer – e é tudo o que quero saber.*” Acerca do período e das estruturas linguísticas das orações que o compõem, é CORRETO o que se afirma em:

- (A) A primeira oração do excerto “**Ele fala sobre**” é classificada como oração principal.
- (B) “**... o que faz um projeto de vida acontecer**” é uma oração subordinada adverbial, e apresenta uma relação semântica de assunto.
- (C) “Quero saber” é uma locução verbal transitiva direta e tem como complemento o pronome indefinido “**tudo**”.
- (D) A expressão “**o que**”, presente na primeira oração constitui exemplo de expressões de realce características da oralidade.
- (E) **A segunda oração que se inicia com o que apresenta função sintática de adjunto adnominal, modificando o pronome demonstrativo anterior.**

QUESTÃO 05

Nas alternativas abaixo, retiradas do texto, o elemento negrito, responsável pela coesão entre os segmentos textuais, teve seu referente CORRETAMENTE identificado em

- (A) “Tente obter mais detalhes quando a voz está prestes a alçar voo ao falar dos obstáculos **que** ultrapassou. (1º§) - refere-se a “**falar dos obstáculos**”.
- (B) “Além de coragem, dedicação e gostar daquilo que faz, George me conta outras qualidades que ajudam **nessa empreitada**. - (anáfora sintetizadora e refere-se às ideias expostas anteriormente sobre os passos e procedimentos sobre a **concretização de um projeto de vida**).
- (C) “E esta é justamente a época certa para fazer **isso**.” (2º§) - anáfora sintetizadora e refere-se a “neste caso”.
- (D) “Trago para você, então, alguns dos **ensinamentos** que ouvi dele.” (2º§) - anáfora sintetizadora e refere-se às ideias expostas anteriormente: **palavras ditas com tanta paixão e fúria**.
- (E) “Alguns **homens bem ricos**, por exemplo, fizeram suas fortunas baseados na concretização de utopias pessoais.” (3º§) - Refere-se a Bill Gates e Steve Jobs.

QUESTÃO 06

Assinale a alternativa em que o marcador coesivo destacado NÃO apresente uma função sintática na oração que ele introduz. (Considere o contexto em que os termos se inserem.)

- (A) [...], não perco uma palavra do **que** me diz o empresário grego George Koukis, fundador da organização internacional A Dream for the World (Um Sonho para o Mundo, em tradução livre).
- (B) Além de coragem, dedicação e gostar daquilo que faz, George me conta outras qualidades **que** ajudam nessa empreitada.
- (C) [...] **podem virar um livro, e que o tão desejado projeto da escolinha, que estimula crianças a desenvolverem novas soluções no dia a dia pode, sim, dar certo.**
- (D) Isso porque esse olhar mais generoso, mais participativo, e **que** leva em conta o futuro, desperta uma força [...]
- (E) “O desejo de melhorar a realidade faz parte da natureza humana, assim como ter visões **que** envolvem um grande progresso ou mudanças drásticas de uma situação”.

QUESTÃO 07

Analise as proposições abaixo, adaptadas do texto:

- I. Necessita-se de pessoas que nos incentive a realizar as tarefas necessárias _____ consecução dos nossos objetivos.
- II. Dedicar-se _____ tarefas rotineiras e fazê-las com dedicação faz toda a diferença.
- III. A melhoria da realidade social nos traz alegria semelhante _____ que advém do nosso próprio sucesso.

Em relação ao uso do sinal indicador da crase, assinale a alternativa que contém a sequência CORRETA que completa as lacunas, de acordo com a norma culta da gramática.

- (A) à, à, à
(B) a, a, a
(C) a, às, a
(D) à, às, a
(E) à, a, à

QUESTÃO 08

TODOS os termos marcados nos excertos abaixo possuem a mesma função sintática, EXCETO

- (A) Podemos reservar um tempinho, entre os dias de descanso **do fim de ano** só para... sonhar.
- (B) Experimente interromper um homem apaixonado **por seus sonhos** quando seus olhos brilham ao contar sua trajetória.
- (C) Nada é capaz **de justificar a interrupção desse discurso inflamado e apaixonado.**
- (D) O desejo **de melhorar o mundo ou a relação entre as pessoas**, muitas vezes, está na base de boa parte dos projetos que vingam.
- (E) E estabelecer os primeiros passos para a realização **de nossos projetos pessoais.**

QUESTÃO 09

Acerca das funções morfossintáticas do SE, julgue os itens:

- I. **Apostar nos seus sonhos é dar-se um voto de confiança** - apresenta classificação morfológica de pronome pessoal oblíquo e sintática de objeto indireto.
- II. **Nunca se deve, mesmo nas inquietações, justificar um erro com outro erro, devemos lutar pelos nossos sonhos.** - apresenta classificação morfológica de pronome pessoal oblíquo e sintática de partícula apassivadora.
- III. **Percebe-se que, em vários segmentos sociais, há um maior cuidado com o bem-estar do outro.** - apresenta classificação morfológica de pronome pessoal oblíquo e sintática de índice de indeterminação do sujeito.

Está correto o que se afirma no (s) item (ns)

- (A) Apenas no I
(B) II e III
(C) I e II
(D) I e III
(E) I, II e III

QUESTÃO 10

Analise a charge abaixo para responder à questão



Charge de Newton Silva – disponível em <http://www.chargeonline.com.br/> - acesso em 06 de março de 2015.

No que respeita aos recursos textual-discursivos, para a construção do sentido desse gênero textual, está correto o que se afirma em

- (A) Critica-se, por intermédio da figura de linguagem **oxímoro**, informações econômicas manipuladas da realidade brasileira.
- (B) Foi empregada a **metáfora** para se fazer uma alusão às expectativas ao projeto político brasileiro.
- (C) A figura de linguagem **ironia** foi empregada para gerar o humor da charge.
- (D) Para gerar o humor, além da **personificação**, também é usada a alegoria, promovida pelas imagens do homem e do seu “veículo”.
- (E) Usou-se figura de linguagem denominada de **antítese**, que emprega o recurso linguístico de oposição de ideias.

NOÇÕES DE INFORMÁTICA

QUESTÃO 11

Assinale a alternativa correta sobre os componentes básicos de um computador:

- (A) A placa de vídeo é um dispositivo que permite a ligação entre o processador e todos os dispositivos de entrada e saída.
- (B) Os periféricos são dispositivos conectados a um computador que possibilitam a comunicação do computador com o mundo externo.
- (C) As placas controladoras possuem circuitos e processadores independentes, e são utilizadas no computador para processar trabalhos específicos.
- (D) O disco rígido é um dispositivo de armazenamento de dados, onde são guardados todos os tipos de arquivos digitais.
- (E) A placa de rede é um dispositivo que permite que a comunicação de um computador com outras máquinas em uma rede local ou pela internet.

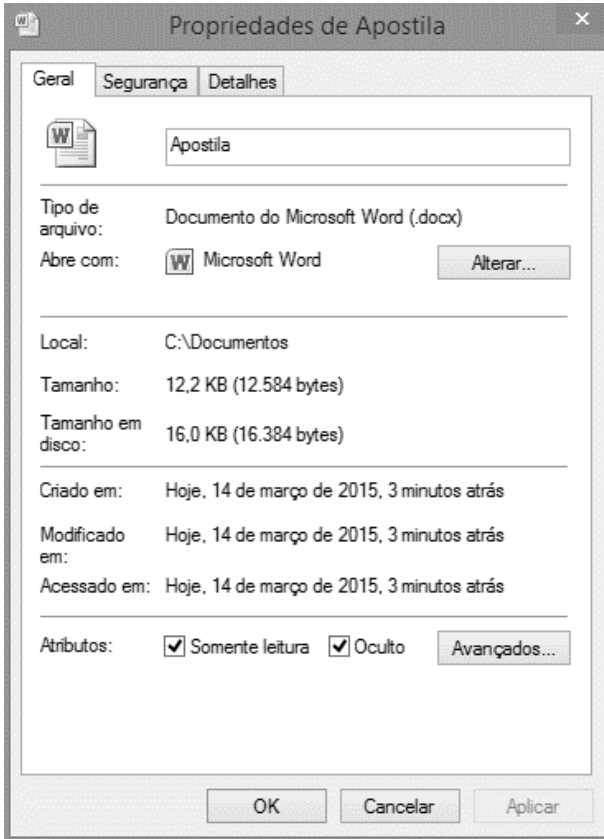
QUESTÃO 12

Sobre o uso do teclado e a função das teclas na edição de textos, assinale a alternativa INCORRETA:

- (A) *Home* - Move o cursor para o começo da linha.
- (B) *End* - Move o cursor para o final da linha.
- (C) *Tab* - Move o cursor vários espaços para frente.
- (D) *Enter* - Move o cursor para o começo da linha de texto.
- (E) *Backspace* - Move o cursor um espaço para frente.

QUESTÃO 13

A imagem abaixo mostra as propriedades de um determinado arquivo salvo em um computador. Analise os itens abaixo a respeito da imagem:



- I. O tipo de arquivo é um documento de texto, no formato .docx.
- II. O arquivo está salvo na Unidade C: do computador, mais especificamente na pasta "Apostila".
- III. O arquivo tem tamanho superior a 1 MB.
- IV. O arquivo está oculto dentro da pasta, ou seja, o arquivo não estará visível para o usuário, se nas configurações de pasta estiver desabilitado a opção "Mostrar arquivos ocultos".
- V. O conteúdo do arquivo não pode ser alterado, pois está protegido contra modificações involuntárias ou desautorizadas.

É correto afirmar que:

- (A) Apenas os itens I, II e III estão corretos.
- (B) Apenas os itens II, III e IV estão corretos.
- (C) Apenas os itens I, IV e V estão corretos.
- (D) Apenas os itens II, III e IV estão corretos.
- (E) Apenas os itens I, III, IV e V estão corretos.

QUESTÃO 14

Julgue os itens abaixo em verdadeiro (V) ou falso (F) sobre os conceitos básicos de internet:

- () Todos os recursos presentes na Internet são localizados por meio de um endereço único conhecido como HTTP.
- () Um sistema de correio eletrônico tem como responsabilidade enviar e/ou receber mensagens eletrônicas de um usuário para outro através da Internet.
- () Cookies são pequenos arquivos que os sites colocam no disco rígido do computador, quando o usuário os visita pela primeira vez, através do navegador/browser.

A sequência correta é:

- (A) V V V
- (B) V F V
- (C) F V F
- (D) F V V
- (E) F F F

QUESTÃO 15

Analise a imagem abaixo extraída de uma planilha feita no Microsoft Excel:

	A	B	C	D	E
1	ORÇAMENTO				
2	Código	Descrição	Quant.	Preço Unitário	Total
3	1	Placa Mãe Modelo X	2	R\$ 350,00	R\$ 700,00
4	2	Processador XYZ	1	R\$ 450,00	R\$ 450,00
5	3	Memória 8 GB	2	R\$ 130,00	R\$ 260,00
6	4	Monitor LCD	1	R\$ 500,00	R\$ 500,00
7	5	Teclado	3	R\$ 30,00	R\$ 90,00
8	6	Mouse	2	R\$ 25,00	R\$ 50,00
9				TOTAL:	R\$ 2.050,00

É correto afirmar que:

- (A) O valor total do orçamento foi calculado através da fórmula =SOMA(E3+E8).
- (B) O valor total dos produtos de códigos 1 e 4 pode ser calculado através da fórmula =E3+E6.
- (C) Ao aplicar a fórmula =C3+C8, o resultado obtido será 11.
- (D) Para calcular o valor total do produto de código 6 foi utilizado a fórmula =C6*D6.
- (E) Ao aplicar a fórmula =C3:E8 é possível obter o valor total do orçamento de todos os produtos.

CONHECIMENTOS PEDAGÓGICOS

QUESTÃO 16

Na organização do Estado brasileiro, a matéria educacional é conferida pela Lei de Diretrizes e Bases da Educação Nacional (LDB - Lei nº 9.394/96), aos diversos entes federativos: União, Distrito Federal, Estados e Municípios, sendo que a cada um deles compete organizar seu sistema de ensino, cabendo, ainda, à União a coordenação da Política Nacional de Educação, articulando os diferentes níveis e sistemas e exercendo função normativa, redistributiva e supletiva (artigos 8º, 9º, 10º e 11º). No Artigo 11, Inciso V, apresenta textualmente que “oferecer a educação infantil em creches e pré-escolas, e, com prioridade, o ensino fundamental, permitida a atuação em outros níveis de ensino somente quando estiverem atendidas plenamente as necessidades de sua área de competência e com recursos acima dos percentuais mínimos vinculados pela Constituição Federal à manutenção e desenvolvimento do ensino” é de competência do:

- (A) Estado
- (B) Município
- (C) Distrito Federal com ajuda do Município
- (D) Distrito Federal
- (E) Município e do Estado

QUESTÃO 17

Nos encontros de formação de professores, várias temáticas são discutidas, geralmente com o intuito de ampliar a compreensão sobre questões relativas à aprendizagem escolar e o contexto em que os alunos estão inseridos. O estudo das práticas escolares cotidianas podem revelar as formas particulares com que cada sujeito percebe e interpreta a realidade, ou seja, seus processos de atribuição de significados. Estudar o **cotidiano escolar**, nesta perspectiva, significa:

- (A) Estudar as teorias da aprendizagem e relacioná-las às situações de outras Regiões do Brasil.
- (B) Priorizar a administração dos problemas financeiros que envolvem a escola.
- (C) Estudar as interações dos sujeitos no ambiente natural em que ocorrem, facilitando o processo de ensino-aprendizagem.
- (D) Estudar **somente** os problemas da escola e os que envolvem a comunidade.
- (E) Estudar as leis que regem a Educação Brasileira e aplicá-las na prática, uma vez que os alunos fazem parte do mesmo país.

QUESTÃO 18

As tendências pedagógicas podem ser divididas em dois grupos. A pedagogia denominada _____ sustenta a ideia de que a escola tem por função preparar os indivíduos para o desempenho de papéis sociais, de acordo com as aptidões individuais, por isso os indivíduos precisam aprender a se adaptar aos valores e às normas vigentes na sociedade de classes através do desenvolvimento da cultura individual. A pedagogia _____ parte de uma análise crítica das realidades sociais, sustentando implicitamente as finalidades sociopolíticas da educação, são contra o autoritarismo e valorizam a experiência vivida como base da relação educativa e a ideia de autogestão pedagógica, dando mais valor ao processo de aprendizagem grupal do que os conteúdos de ensino. Os espaços em branco na frase acima se referem respectivamente às tendências:

- (A) Progressista e Liberal
- (B) Renovada e Tradicional
- (C) Liberal e Progressista
- (D) Tradicional e Renovada
- (E) Liberal e Tradicional

QUESTÃO 19

O Estatuto da Criança e do Adolescente (ECA) foi instituído pela Lei nº 8.069, no dia 13 de julho de 1990. Ela regulamenta os direitos das crianças e dos adolescentes inspirada pelas Diretrizes fornecidas pela Constituição Federal de 1988, internalizando uma série de normativas internacionais. De acordo com o Estatuto da Criança e do Adolescente, marque certo (C) e errado (E) nas afirmações a seguir:



Copyright © 2006 Maurício de Sousa Produções Ltda. Todos os direitos reservados.

<http://gibitecom.blogspot.com.br/2010/10/estatuto-da-crianca-e-do-adolescente-em.html>

() É dever de todos velar pela dignidade da criança e do adolescente, pondo-os a salvo de qualquer tratamento desumano, violento, aterrorizante, vexatório ou constrangedor (Art. 18).

() O capítulo IV do ECA dispõe sobre o direito à Educação, à cultura, ao esporte e ao lazer, destacando a escola, os gestores e os professores como os principais responsáveis por garantir a promoção deste direito.

() Cabe, exclusivamente, ao Conselho Tutelar, a responsabilidade sobre os casos de maus-tratos, faltas injustificadas e evasão escolar.

() De acordo com o Art. 53, a criança e o adolescente têm direito à educação, visando ao pleno desenvolvimento de sua pessoa, preparo para o exercício da cidadania e qualificação para o trabalho, assegurando-se-lhes: I - igualdade de condições para o acesso e permanência na escola; II - direito de ser

respeitado por seus educadores; III - direito de contestar critérios avaliativos, podendo recorrer às instâncias escolares superiores; IV - direito de organização e participação em entidades estudantis; V - acesso à escola pública e gratuita próxima de sua residência.

() O Parágrafo único do Art. 53 afirma que é direito dos pais ou responsáveis ter ciência do processo pedagógico, bem como participar da definição das propostas educacionais.

A sequência correta é:

- (A) C, C, E, C, C
- (B) C, C, C, C, E
- (C) C, C, C, C, C
- (D) E, C, C, C, C
- (E) C, C, C, C, E

QUESTÃO 20

A necessidade de se construir uma prática educativa inovadora, pautada na construção e reflexão do conhecimento compartilhado, que possibilite agir e transformar a prática docente é o desejo de todos aqueles que estão envolvidos com a Educação. É importante conhecer a realidade em que se vive e olhar os obstáculos como possibilidades de construção do novo. A metodologia utilizada pelo professor é o procedimento que servirá de parâmetro para análise acerca do modelo de prática e o nível de consciência da sua ação.

Dentre as variações Metodológicas da Intervenção na aula está a sequência de atividades, que são maneiras de encadear e articular as diferentes atividades ao longo de uma unidade. Outros pontos importantíssimos para que o professor cumpra o seu papel social e realize a ação didática de modo significativo é:

- (A) A utilização dos recursos didáticos disponíveis na escola e a ação do gestor em acionar os alunos para colaborar com a limpeza das salas de aula.
- (B) O conhecimento do como se aprende, a relação com os instrumentos teóricos que fazem com que a análise da prática seja realmente reflexiva e os momentos destinados ao descanso do professor (recreio).
- (C) O sentido e o papel da avaliação, entendida no seu sentido restrito de controle de resultados, como na concepção limitada do processo de ensino-aprendizagem.
- (D) O estudo dos conteúdos atitudinais e o planejamento acerca da atuação docente de forma rígida, para garantir a adaptação e a entrega nos prazos estabelecidos.
- (E) Propiciar um clima de convivência de acordo com as necessidades de aprendizagem dos alunos e a organização social da aula, além da utilização dos espaços e do tempo e organização dos conteúdos, que concretizam as diferentes formas de ensinar.

**CONHECIMENTOS GERAIS E
ESPECÍFICOS****QUESTÃO 21**

Leia a afirmação:

A primeira Guerra Mundial foi qualificada por seus contemporâneos como a Grande Guerra. Até então, nunca havia tido um conflito com essas proporções, onde entre outras consequências, morreram aproximadamente nove milhões de pessoas entre civis e militares. O número de feridos ficou em cerca de 30 milhões e os EUA vieram a se tornar o país mais rico do mundo.

Marque a alternativa correta que mostra o fato considerado o “estopim” da Primeira Guerra mundial.

- (A) a invasão da URSS pelo exército alemão.
- (B) a União do bloco militar composto por EUA, França e Grã-Bretanha.
- (C) o assassinato de Francisco Ferdinando, príncipe do Império Austro-Húngaro.**
- (D) a tensão entre os países europeus, principalmente Alemanha e Itália.
- (E) a busca de mercados africanos e sul- americanos.

QUESTÃO 22

Em 2016, o Brasil sediará as Olimpíadas, evento que reúne vários países e diversas modalidades esportivas. Após a primeira Olimpíada, ficou acertado que os Jogos seriam realizados a cada quatro anos, durante os meses de julho ou agosto. Na primeira edição dos jogos havia apenas uma prova, a corrida simples ou "stadion", onde o atleta percorria uma única vez a pista do estádio, que media 192 m. Com o passar dos anos, as modalidades esportivas foram ampliadas. As Olimpíadas reuniam as cidades-estados da Grécia antiga.

A respeito dos jogos olímpicos da Antiguidade e da Grécia Antiga, marque a alternativa correta:

- (A) Naquele período, os jogos eram realizados em homenagem aos deuses gregos, sendo que o principal Deus Grego era Poseidon, do qual recebia todas as homenagens.
- (B) Os jogos eram organizados da mesma forma a cada 12 anos. Nesse período de 12 anos não havia guerras entre as cidades-estados gregas. Esse sistema de datas foi modificado ao longo dos anos.
- (C) Os gregos antigos faziam consultas aos deuses no oráculo de Delfos e aos hoplitas (soldado de infantaria pesada grega) para competir nas olimpíadas.
- (D) Os Jogos Olímpicos eram a mais importante festa pan-helênica. Deles só podiam participar homens livres, falantes da língua grega, e em pleno gozo de seus direitos de cidadão.**
- (E) Os corpos dos atletas nunca foram admirados desde a Grécia Antiga até os dias de hoje. É necessário apenas que o atleta queira competir.

QUESTÃO 23

As “Grandes Navegações” foram um conjunto de viagens marítimas que expandiram os limites do mundo conhecido até então. Mares nunca antes navegados, terras, povos, flora e fauna começaram a ser “invadidos” pelos europeus no início da idade Moderna. A respeito dessas navegações, os livros didáticos colocam dois países europeus pioneiros nesse período. Marque a alternativa correta onde mostra esses países.

- (A) França e Inglaterra
- (B) Portugal e Espanha**
- (C) Holanda e Bélgica
- (D) Itália e Alemanha
- (E) Bulgária e Suíça

QUESTÃO 24

A educação na Idade Média era privilégio de poucos, pois somente os filhos dos nobres estudavam. Grande parte da população era analfabeta e não tinha acesso aos livros.

Na idade média, em territórios onde hoje são países europeus, para estudar precisava-se de uma autorização, a qual era cedida pelos bispos e pelos diretores das escolas eclesiásticas.

Marque a alternativa correta a respeito da educação na Idade Média:

- (A) Os professores eram pedagogos e formados em diversos cursos superiores
- (B) Os cursos oferecidos eram em várias línguas e não exigia-se do estudante muito empenho.
- (C) O processo de educação na Idade Média era responsabilidade da Igreja.
- (D) O mesmo método aplicado na Europa era aplicado em todas as partes do mundo.
- (E) Os alunos eram oriundos de vários lugares, inclusive do Brasil.

QUESTÃO 25

O termo República Velha identifica o período que vai de 1889 a 1930, quando o Brasil inaugurou uma nova etapa na política, diferente dos anos anteriores. A respeito das características deste período, marque a alternativa correta.

- (A) Os dois primeiros governos da recém-inaugurada República brasileira eram civis.
- (B) Surgiram vários partidos políticos nesse período, sendo que o PSD era o principal.
- (C) Os governos da República Velha implementaram medidas sociais de grande alcance social.
- (D) O Brasil da chamada República Velha era um país com intensa atividade industrial.
- (E) Esse período foi dividido em República da Espada e República Oligárquica.

QUESTÃO 26

Leia um trecho da poesia:

“A história humana não se desenrola apenas nos campos de batalha e nos gabinetes presidenciais. Ela se desenrola também nos quintais, entre plantas e galinhas, nas ruas dos subúrbios, nas casas de jogos, nos prostíbulos, nos colégios, nas usinas, nos namoros de esquina...”

(Ferreira Gullar - Corpo a corpo com a linguagem - 1999)

Após ler a frase acima, assinale a alternativa que mostra a melhor definição de História.

- (A) Ciência humana que estuda o desenvolvimento do homem no tempo, onde podemos compreender um determinado período histórico, cultura e civilização.
- (B) É uma ciência que estuda todos os seres vivos e compreende as etapas de desenvolvimento das sociedades.
- (C) É uma disciplina que busca apenas discutir as diversas passagens dos homens nas sociedades passadas.
- (D) É uma matéria que se preocupa com os “Grandes Heróis” que viveram no passado e que estão nos livros didáticos.
- (E) É uma ciência que prospecta objetivos futuros baseados em fatos do presente ocorridos no cotidiano.

QUESTÃO 27

Leia:

- Levar o catolicismo para as regiões recém descobertas, no século XVI, principalmente à América;
- Catequizar os índios americanos, transmitindo-lhes as línguas portuguesa e espanhola, os costumes europeus e a religião católica;
- Construir e desenvolver escolas católicas em diversas regiões do mundo.

Os objetivos acima foram levados para as “novas terras descobertas”. Marque a resposta correta que mostra qual grupo abaixo tinha esses objetivos:

- (A) Jesuítas
- (B) Protestantes
- (C) Africanos
- (D) Árabes
- (E) Judeus

QUESTÃO 28

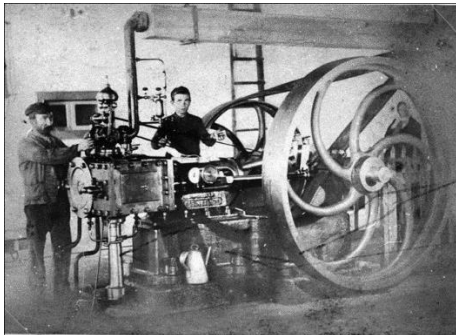
Entre as características da Alta Idade Média (Sec. V ao X), podemos citar o poder descentralizado por vários senhores feudais. Já com o início da **Baixa Idade Média** (Séc. XI ao XV), começa a existir uma série de transformações. Entre as transformações ocorridas no período destacado, é correto afirmar:

- (A) o aumento da produção de alimentos contribuiu para o crescimento da população.
- (B) os camponeses continuaram a morar no campo e se tornaram comerciantes.
- (C) os campos e as cidades continuaram como eram, ou seja, não houve alteração.
- (D) nas cidades aumentaram as indústrias e surgiram operários assalariados.
- (E) os militares se tornaram força expressiva nesse período aumentando suas tropas.

QUESTÃO 29

Leia a afirmação e observe a imagem.

A Revolução Industrial teve início na Inglaterra, onde as condições eram favoráveis, inclusive com matérias-primas em abundância. A partir do século XVIII, nasceu uma nova classe de trabalhadores: os Operários das novas fábricas mecanizadas.



Sobre a condição de vida e de trabalho dos operários das fábricas na época da Revolução Industrial, é correto afirmar que:

- (A) Eram bem remunerados e possuíam todos os direitos trabalhistas da época. Possuíam plano de saúde e estabilidade no emprego.
- (B) Tinham apenas férias remuneradas como direito trabalhista, podiam se organizar livremente em sindicatos, recebiam salários justos que lhes permitiam viver de forma digna.
- (C) Eles não tinham direitos trabalhistas, trabalhavam muito e ganhavam pouco; o ambiente de trabalho apresentava péssimas condições.
- (D) Trabalhavam apenas 5 dias por semana, recebiam vários benefícios trabalhistas, tinham um ambiente de trabalho em boas condições.
- (E) Recebiam salários baixos, enfrentavam dez horas de trabalho ao dia, não apresentavam, porém, problemas de saúde relacionados ao trabalho.

QUESTÃO 30

Após a abdicação do Imperador D. Pedro I, o Brasil passou por instabilidade política, sendo criada a regência provisória e, em seguida, outras regências. Nesse período, o País vivenciou várias revoltas nas províncias. Entre essas revoltas, a **Balaiada**. A respeito dessa revolta regencial, marque a resposta correta.

- (A) foi um movimento elitista ocorrido no Maranhão e Piauí entre os anos de 1830 e 1840. Esse movimento teve seus principais líderes condenados e outros anistiados.
- (B) Os “balaio”, como ficaram conhecidos os participantes, chegaram a tomar a Vila de Caxias, na divisa com o Piauí e importante centro comercial da província do Maranhão, em 1839.
- (C) Os camponeses, escravos e vaqueiros eram as pessoas que estavam em situação confortável e não com maus tratos dos proprietários de terras.
- (D) Os comerciantes começaram a se mobilizar para alterar a situação precária e lutar contra a coroa portuguesa.
- (E) A classe média e alta se encontravam em situação desconfortável com a política local, por isso lutaram por seus interesses e tomaram o poder em 1841.

QUESTÃO 31

Leia a afirmação e em seguida marque a alternativa correta a respeito do produto em questão.

O pioneirismo das plantações cariocas alcançou toda a região do Vale do Paraíba, sendo o principal espaço de produção até a década de 1870. A predominância desse produto na economia nacional ainda apresenta resultados significativos no cenário econômico contemporâneo. Somente nas primeiras décadas do século XX que perdeu espaço para outros ramos da economia nacional.

- (A) Borracha
- (B) Milho
- (C) Algodão
- (D) Café
- (E) Soja

QUESTÃO 32

Leia um trecho desse artigo.

Um dos problemas políticos mais candentes no mundo contemporâneo parece ser o da convivência pacífica das religiões. Compartilhando os mesmos espaços sociais em regime cada vez mais acentuado de pluralismo, tais universos simbólicos, assentados por definição na afirmação de uma verdade absoluta, só com dificuldade peculiar conseguem uma coexistência feita de tolerância, de respeito, eventualmente de enriquecimento mútuo.

(Ilha R. Antr., Universidade Federal de Santa Catarina – UFSC)

Após ler o texto acima, marque a alternativa correta a respeito das religiões e conflitos étnico-religiosos no mundo contemporâneo.

- (A) Em alguns casos, especialmente no Oriente Médio, o termo **Conflito Religioso** é usado no lugar de **Conflito Étnico** porque os motivos religiosos são bem mais destacados em relação aos demais.
- (B) Os conflitos étnicos e religiosos são frequentes na região da África do Sul, onde morrem milhares de pessoas todos os dias.
- (C) Todos os conflitos são intermediados pela ONU (Organização das Nações Unidas) que coloca todo o seu aparato militar para remediar os conflitos existentes atualmente.
- (D) Os conflitos do oriente médio são controlados e existem acordos de paz em razão dos altos preços do Petróleo que consegue exterminar as guerras religiosas.
- (E) Os Interesses geopolíticos não entram em jogo, uma vez que a maior parte da região está posicionada no sudoeste da Ásia ou Oriente Médio e localizado em uma região pacífica.

QUESTÃO 33

Em 1937 foi implantado no Brasil o **Estado Novo** com Getúlio Vargas, que já estava no poder desde 1930. Esse período da História se estendeu até 1945. A respeito do Estado Novo, é correto afirmar:

- (A) Getúlio Vargas procurou os partidos políticos da época para manter as alianças políticas em seu novo governo democrático.
- (B) Houve um período de prosperidade econômica no Brasil sendo mantidas as instituições democráticas.
- (C) Foram criadas as principais empresas estatais no Brasil como a Petrobras e a Companhia Vale do Rio Doce.
- (D) **Getúlio Vargas anunciou a nova Constituição de 1937, que suspendia todos os direitos políticos, abolindo os partidos e as organizações civis.**
- (E) Foi desenvolvida uma política tipicamente democrática com a participação de vários partidos políticos da época.

QUESTÃO 34

Foi Criada entre 1500 e 1503 com o aval do reino português. Era uma instituição politico-comercial responsável por administrar os negócios de Portugal com o Oriente. Marque a resposta correta que mostra essa instituição que funcionava como feitoria, alfândega e arquivo central, sendo a mais importante instituição econômica na época.

- (A) Casa da sopa
- (B) **Casa da Índia**
- (C) Forte de São Bento
- (D) Ilha de Açores
- (E) Forte de Natal

QUESTÃO 35

Observe a Imagem e leia o texto.



(Revolução Francesa. “A liberdade guiando o povo”, de Eugene Delacroix)

A tela mostra uma imagem que representa a liberdade que o povo francês tanto ansiava depois de viver com monarquias e governos considerados opressores. A Revolução Francesa teve relevante papel nas bases da sociedade de uma época, além de ter sido um marco divisório da história, dando início à idade contemporânea.

A respeito da Revolução Francesa, marque a resposta correta.

- (A) Foi um movimento meramente ilustrativo e não representou concretamente os anseios do povo francês.
- (B) Foi o acontecimento político e social menos significativo e irrelevante da história contemporânea.
- (C) **Foi o maior levante de massas até então conhecido, que fez por encerrar a sociedade feudal, abrindo caminho para a contemporaneidade.**
- (D) Não teve consequência direta com as ideias difundidas pelos pensadores dos séculos XVII e XVIII, tais como John Locke, Montesquieu e Voltaire.
- (E) A ideia de igualdade de todos perante a lei, o divórcio, os primórdios da emancipação feminina não teve relação com esta Revolução.

QUESTÃO 36

Sistema de administração territorial criado pelo rei de Portugal, D. João III, em 1534. Este sistema consistia em dividir o território brasileiro em grandes faixas e entregar a administração para particulares (principalmente nobres ligados à Coroa Portuguesa). Marque a resposta correta que justifica essa afirmação.

- (A) Capitais do Nordeste
- (B) Coroa Portuguesa
- (C) Lotes portugueses
- (D) Terrenos baldios
- (E) Capitanias Hereditárias**

QUESTÃO 37

Recentemente surgiu uma onda de nacionalismo, propagado principalmente pelas redes sociais na internet, em que se dizia que o Brasil, o gigante adormecido, havia acordado. Com frases evocando trechos do Hino Nacional, como “verás que um filho teu não foge à luta”, seus divulgadores pretendiam indicar que se iniciava um novo momento de participação política da população brasileira, cujo objetivo seria, em termos gerais, a reconstrução de um novo país. A pauta de reivindicação ampliou-se, abrangendo outras áreas como a Copa do Mundo de 2014, as Olimpíadas, a luta contra a corrupção e melhorias nos sistemas de saúde e educação. Esse movimento inicialmente teve um foco principal. Marque a alternativa que mostra qual foi esse foco.

- (A) Eleições presidenciais mais democráticas
- (B) Aumento das Tarifas de transportes públicos**
- (C) Melhoria do abastecimento de água nas capitais
- (D) Baixos salários dos professores de ensino básico
- (E) Melhores armamentos para os policiais

QUESTÃO 38

Na foto, Ulisses Guimarães apresenta a Constituição da República, promulgada em outubro de 1988

A Constituição de 1988 representou um avanço em relação às anteriores, além de representar o marco entre o regime militar e a democracia. Também significou a conquista de vários direitos trabalhistas e sociais. Marque a alternativa que mostra um avanço desta nova Carta Magna.

- (A) Todo brasileiro acima de 18 anos passou a ter o direito ao voto para escolher seus governantes e representantes. Antes, só tinham essa prerrogativa os maiores de 21 anos.
- (B) Na área econômica, os constituintes fortaleceram a estrutura do Estado, estabelecendo os oligopólios da exploração do subsolo, do minério e do petróleo pelas empresas árabes.
- (C) Determinou que o alistamento eleitoral e o voto são facultativos para os maiores de 18 anos e obrigatórios para os analfabetos, os maiores de 60 anos e os maiores de 18 e menores de 21 anos.
- (D) Definiu os crimes raciais como afiançáveis e não definiu a demarcação das terras indígenas, protegendo esses povos e suas formas de manifestação cultural.
- (E) Reestruturou os Poderes da República e fortaleceu o Ministério Público, transformando-o em um órgão independente, autônomo e detentor da prerrogativa da ação civil pública.**

QUESTÃO 39

Em 2010, o IBGE realizou o XII Censo Demográfico, que se constituiu no grande retrato em extensão e profundidade da população brasileira e das suas características socioeconômicas e, ao mesmo tempo, na base sobre a qual deverá se assentar todo o planejamento público e privado desta década. Sobre o resultado do Censo 2010 em Pau D'Arco do Piauí, analise os itens seguintes:

- I. A população de Pau D'Arco do Piauí é predominantemente urbana.
- II. Em 2010, Pau D'Arco do Piauí tinha menos de 4.000 habitantes.
- III. Em 2010, o percentual de domicílios com água encanada era de 77,21%, enquanto que em 2000 esse percentual era de apenas 3,21%.

Está(ão) correto(s):

- (A) Apenas I
(B) Apenas I e II
(C) Apenas II
(D) **Apenas II e III**
(E) Apenas III

QUESTÃO 40

Sobre o município de Pau D'Arco do Piauí, analise os itens seguintes em verdadeiros(V) ou falsos(F).

- () O Rio Gameleira é uma das principais fontes de recursos hídricos do município.
() Segundo o IBGE (Produção Agrícola Municipal, 2011), na agricultura as principais lavouras cultivadas são de mandioca, arroz, melancia e fava.
() O Poder Legislativo no município é composto por 11 vereadores.
() Pau D'Arco do Piauí limita-se territorialmente, a oeste, com os municípios de Demerval Lobão e Teresina.
() Pau D'Arco do Piauí foi elevado à categoria de município no ano de 1996.

A sequência correta, de cima para baixo, é:

- (A) **V-F-F-V-F**
(B) V-V-F-F-F
(C) F-F-V-V-V
(D) V-V-F-F-F
(E) F-F-F-V-V