

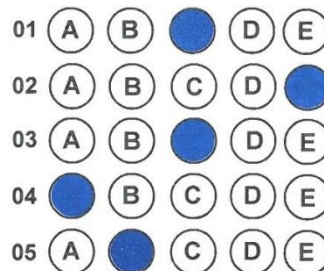


MINISTÉRIO DA EDUCAÇÃO
SECRETARIA DE EDUCAÇÃO PROFISSIONAL E TECNOLOGIA
INSTITUTO FEDERAL DE EDUCAÇÃO, CIÊNCIA E TECNOLOGIA DE MINAS GERAIS
REITORIA - Diretoria de Gestão de Pessoas
Av. Mário Werneck, 2590 – Buritis – Belo Horizonte – Minas Gerais – CEP: 30.575-180-(31) 2513-5210

CONCURSO PÚBLICO DE PROVAS E TÍTULOS – EDITAL 008/2015
CAMPUS BAMBUÍ
Cargo/Área: Técnico de Laboratório/Área Lazer e Desenvolvimento Social
Data: 29/03/2015
PROVA OBJETIVA

SÓ ABRA QUANDO AUTORIZADO

- 1) Esta prova é composta de 50 questões, todas de múltipla escolha, com 05 opções de escolha. Este caderno contém 23 páginas.
- 2) A prova terá início às 08:00h com duração de 04 horas. Você será avisado quando restarem 30 minutos para o final.
- 3) Tenha em mãos apenas o material necessário para a resolução da prova. Não é permitido o uso de calculadoras nem o empréstimo de qualquer tipo de material.
- 4) Resolva as questões neste caderno de provas. Logo após, solicite ao fiscal o seu cartão de resposta para preenchimento das respostas. Transcreva-as a lápis, confira com atenção e então cubra a opção escolhida com caneta azul ou preta. **ATENÇÃO:** só existe 01 (uma) alternativa correta.



**OBSERVE COMO SE DEVE PREENCHER O
CARTÃO DE RESPOSTA**

- 5) Assine o cartão de resposta no local indicado
- 6) A apuração do resultado será feita por leitora ótica, não havendo processamento manual dos cartões.
- 7) **NÃO** dispomos de outros cartões de resposta para substituir os errados, portanto, atenção.
- 8) caso você perceba alguma irregularidade, comunique-a imediatamente aos fiscais.
- 9) Os três últimos candidatos deverão permanecer na sala para entrega simultânea do cartão de resposta e assinar na folha de ocorrência.

NÚCLEO OBJETIVO DE LÍNGUA PORTUGUESA

Texto 1

Evoluir ou morrer

As empresas e os profissionais vivem em um ecossistema altamente mutante. Nesse cenário, quem não evolui desaparece.

A natureza sofreu, ao longo desses 4,5 bilhões de anos, que é a idade da Terra, uma imensa quantidade de mudanças. Até hoje as observamos. Mudanças climáticas, acomodação das placas da crosta terrestre, temperaturas aumentando em alguns lugares e diminuindo em outros, alterações na vegetação, florestas que viraram desertos, orlas que se transformaram em montanhas. O processo continua. Não acabou, não.

E os animais, como ficaram nessa história? Bem, aqueles que, por acaso, eram possuidores de uma estrutura genética que lhes permitiu sobreviver à mudança permaneceram. Os que não tinham essa possibilidade, azar deles, desapareceram. E foram a maioria.

Daí para frente, a estrutura orgânica que permitiu a sobrevivência de alguns foi repassada para os descendentes, e logo todos tinham essa característica. A essa incorporação de vantagens competitivas, Darwin chamou de evolucionismo.

Ora, as empresas e os profissionais também vivem em um ecossistema altamente mutante: o mercado. E todos os dias ele apresenta novidades. Novas técnicas e tecnologias, novas exigências do consumidor e, o mais grave, novos concorrentes. Nesse cenário, a empresa que não evoluir desaparecerá – é a lei da vida. Às vezes não deixa nem pegadas.

Entretanto, há uma diferença entre o evolucionismo da natureza e o das empresas. Na natureza o evolucionismo deriva da necessidade de sobrevivência e do acaso da recombinação genética. No caso da sociedade humana e suas partes – a empresa é uma dessas partes – o evolucionismo tem de derivar da decisão (e não apenas da necessidade) e da inteligência (nunca do acaso).

Evoluir significa aprimorar o que se faz, mas também quer dizer estar atento para fazer coisas novas. Ninguém sabe hoje quem fazia a melhor máquina de escrever, o carburador por mais perfeito, o melhor bico de gás para iluminação pública. Para quê? Esses objetos que foram muito úteis no passado foram substituídos por novidades tecnológicas muito mais avançadas. São apenas três exemplos, mas

há milhares de outros, e não só na tecnologia, também nos serviços e na gestão.

A lição que fica é: evoluir é fundamental à sobrevivência. Parece difícil? Pode ser, mas é necessário que se compreenda esse princípio. Quem não evolui está fora do jogo. Os dinossauros corporativos tendem a desaparecer.

Revista Você S A – Edição 179 – Abril de 2013. Eugênio MussaK. vocesa.com.br

QUESTÃO 01

Quanto à abordagem do tema e aos recursos expressivos, esse artigo tem um caráter:

- a) crítico, porque alerta as pessoas para a importância de acompanharem a evolução acelerada da sociedade e da necessidade de adaptação às mudanças.
- b) irônico, pois apresenta com malícia as mudanças sofridas pela sociedade ao longo do tempo.
- c) informativo, pois comunica à sociedade atual fatos ocorridos no período pré-histórico.
- d) lírico, pois relata com nostalgia os acontecimentos do passado.
- e) filosófico, pois reflete sobre a importância das transformações sofridas pelo ecossistema e suas consequências para a natureza.

QUESTÃO 02

“E todos os dias **ele** apresenta novidades”.

No texto, a palavra destacada na frase acima refere-se:

- a) ao ecossistema
- b) ao profissional
- c) ao ser humano
- d) ao evolucionismo
- e) ao mercado

QUESTÃO 03

De acordo com o texto, todas as alternativas abaixo apresentam transformações sofridas pela Terra ao longo de sua existência, EXCETO:

- a) alterações climáticas em diversas regiões
- b) aumento da população humana em vários pontos do globo terrestre
- c) mudanças na estrutura do solo e do relevo
- d) desequilíbrio das temperaturas
- e) mudanças tecnológicas

QUESTÃO 04

“Os dinossauros corporativos tendem a desaparecer”.

De acordo com o texto, qual é a lição que a frase acima apresenta?

- a) Os animais são mais inteligentes que os seres humanos.
- b) As pessoas devem aumentar o seu poder de consumo.
- c) A sociedade atual deve inibir o uso das novas tecnologias.
- d) Quem não acompanhar a evolução do mercado não sobreviverá.
- e) As empresas devem contratar os candidatos mais jovens.

QUESTÃO 05

“A natureza sofreu, ao longo desses 4,5 bilhões de anos, que é a idade da Terra, uma imensa quantidade de mudanças. Até hoje **as** observamos”.

No texto, a palavra **as**, destacada na frase acima refere-se:

- a) à natureza em geral
- b) à imensa quantidade de animais
- c) às mudanças que ocorreram na natureza
- d) às dificuldades enfrentadas pela natureza
- e) às temperaturas da crosta terrestre

QUESTÃO 06

“**Entretanto**, há uma diferença entre o evolucionismo da natureza e o das empresas.”

Morfologicamente, a palavra destacada na frase acima, classifica-se como:

- a) conjunção explicativa
- b) conjunção alternativa
- c) conjunção adversativa
- d) advérbio de modo
- e) locução prepositiva

QUESTÃO 07

Os atos de comunicação têm finalidades variadíssimas e acontecem nas mais diferentes circunstâncias, por isso são também muito variados os elementos contextuais que alteram a maneira como a linguagem deve ser ajustada à situação de comunicação. Dentre os fatores que influenciam a adequação, destacam-se, EXCETO:

- a) a convicção religiosa do emissor
- b) o assunto da mensagem
- c) o interlocutor
- d) a intencionalidade
- e) a relação falante-ouvinte

QUESTÃO 08

“A correção da língua é um artificialismo, continuei episcopalmente. O natural é a incorreção. Note que a gramática só se atreve a meter o bico quando escrevemos. Quando falamos, afasta-se para longe, de orelhas murchas.”

(Monteiro Lobato, Prefácios e entrevistas.)

Tendo em vista a opinião do autor do texto, pode-se concluir corretamente que a língua falada:

- a) é desprovida de regras, independente do contexto onde ocorre o processo de comunicação.
- b) tem características diferentes da língua escrita, mas tem suas regras próprias, estabelecidas pelas circunstâncias do ato de comunicação.
- c) deve considerar todos os aspectos da língua culta formal.
- d) deve ser caracterizada por expressões populares e gírias.
- e) deve ignorar as variações da língua padrão.

QUESTÃO 09

Vícios de linguagem são desvios das normas da língua culta que ocorrem por desconhecimento ou por descuido do emissor. Dentre as frases abaixo, assinale aquela que apresenta clareza, que não há duplicidade de sentido:

- a) Os animais foram levados pelo rio.
- b) O menino via o incêndio do prédio.
- c) Ela já se recuperou do acidente, mas continua no hospital.
- d) Ela foi clicada no casamento de uma prima com um lindo cachorrinho branco.
- e) Quero meias para senhoras claras.

QUESTÃO 10

Nas frases a seguir, cada lacuna corresponde a uma conjunção que foi retirada.

- 1- O único vestido da jovem está rasgado, _____ não poderá comparecer ao baile.
- 2- A peça foi boa, _____ não agradou aos espectadores.
- 3- Fizemos o trabalho _____ as orientações do professor.
- 4- O candidato será aprovado _____ estude.
- 5- _____ ele chegasse, eu parti.

As conjunções retiradas são, respectivamente:

- a) mas, desde que, como, desde que, quando
- b) de modo que, contudo, conforme, desde que, antes que
- c) pois, conforme, contudo, desde que, antes que
- d) de modo que, desde que, antes que, mas, portanto
- e) conforme, contudo, conforme, desde que, antes que

QUESTÃO 11

Todas as palavras destacadas nos itens abaixo se classificam como substantivo, EXCETO:

- a) A discussão foi muito animada durante o evento.
- b) O ânimo dos alunos era evidente.
- c) Na flora brasileira existem plantas raríssimas.
- d) Os estudantes brasileiros precisam de muita leitura e poucas são as bibliotecas que funcionam.
- e) Era um límpido azul a envolver, na retina, o mês de maio.

QUESTÃO 12

Leia a frase: As jogadoras reencontraram as amigas de infância e resolveram convidá-las para uma festa de aniversário.

O pronome **las** da frase acima refere-se:

- a) às jogadoras
- b) à festa de aniversário
- c) à infância
- d) ao aniversário
- e) às amigas de infância

QUESTÃO 13

Ao consultar um dicionário de língua portuguesa, encontramos alguns sinônimos para a palavra ganhar, tais como: angariar, auferir, colher, embolsar, herdar, obter, receber, entre outros.

Assinale a alternativa que apresenta o verbo ganhar usado no sentido conotativo ou figurado:

- a) Carlos acredita que vai ganhar a aposta.
- b) Há anos ela pensa em ganhar na loteria.
- c) Após a greve, todos os funcionários vão ganhar um aumento.
- d) Amanhã trabalharei bastante, por isso vou ganhar o dia.
- e) A empresa mais antiga no mercado vai ganhar o processo de licitação.

QUESTÃO 14

Qual das citações abaixo expressa uma opinião de quem escreveu?

- a) “... parece até calma, quase adormecida...”
- b) “Voltaram a discutir o assunto do preconceito no futebol”.
- c) “José Vitorino dos Santos tinha 71 anos...”
- d) “São dez horas, ainda é cedo...”
- e) “Estava com a cabeça apoiada em pedaços de papelão...”

QUESTÃO 15

Leia o trecho abaixo, extraído de um texto publicitário:

Cedo ou tarde, uma dúvida cruel pinta na sua cabeça: “Que profissão escolher?” Ou ainda: “Em que faculdade entrar?” [...]

É por isso que a Editora Abril está lançando o Guia do estudante. Porque o que ele mais tem é o que você precisa saber: tudo sobre todas as profissões universitárias e técnicas, o mercado de trabalho, os cursos e o nível de todas as faculdades brasileiras, onde e como conseguir bolsas de estudo e muitas dicas de profissionais bem-sucedidos. Uma verdadeira luz pra você acertar na escolha da profissão que mais faz sua cabeça.

O melhor de tudo é que a decisão será sua e de mais ninguém. Com os pés no chão. Sentindo firmeza.

Pode contar com o Guia do estudante pra encarar essa parada. Ele vai dar a maior força pra você.

Revista Veja, nº 976. São Paulo, Abril, 1987.

Considerando o uso da linguagem, a que tipo de público consumidor essa propaganda é dirigida?

- a) Às crianças que estão cursando o ensino fundamental.
- b) Às pessoas que fazem cursos de Educação de Jovens e Adultos – EJA.
- c) Aos jovens que buscam o primeiro emprego.
- d) Aos jovens estudantes dos centros urbanos.
- e) Aos professores que atuam na educação básica.

NÚCLEO OBJETIVO DE CONHECIMENTOS ESPECÍFICOS

QUESTÃO 26

Quando propomos um jogo, além dos objetivos cognitivos a serem alcançados, esperamos que os alunos sejam capazes de:

- a) Melhorar o comportamento social, compreender a competição como parte essencial do jogo, ampliar o sentimento de grupo, explorar a criatividade e a interação.
- b) Melhorar o condicionamento físico, ampliar o sentimento de grupo, explorar a criatividade e a interação.
- c) Compreender a competição como parte e não como essência do jogo, aprimorar o comportamento social, diminuir o sentimento de grupo, explorar a criatividade e a interação.
- d) Ampliar o sentimento de grupo, explorar a criatividade e a interação, melhorar o comportamento social, criar um ambiente de competição e pouca cooperação.
- e) Compreender a competição como parte e não como essência do jogo, melhorar o comportamento social, ampliar o sentimento de grupo, explorar a criatividade e a interação.

QUESTÃO 27

Do ponto de vista educacional, o jogo deve:

- a) Responder aos interesses específicos dos alunos, dar oportunidade para que os alunos o transformem, permitindo a sua participação ativa, possibilitar uma avaliação da atuação dos alunos durante a atividade.
- b) Responder aos interesses específicos dos alunos, não dar oportunidade para que os alunos o transformem, não permitindo a sua participação ativa, possibilitar uma avaliação da atuação dos alunos durante a atividade.
- c) Dar oportunidade para que os alunos o transformem, permitindo a sua participação ativa, responder aos interesses específicos apenas de um grupo de alunos, possibilitar uma avaliação da atuação dos alunos durante a atividade.
- d) Dar oportunidade para que os alunos o transformem, permitindo a sua participação ativa, responder aos interesses específicos apenas de um grupo de alunos, possibilitar uma avaliação da atuação dos alunos apenas depois da atividade.
- e) Possibilitar uma avaliação da atuação dos alunos durante apenas após a atividade, responder aos interesses dos professores, dar oportunidade para que os alunos o transformem, permitindo a sua participação ativa.

QUESTÃO 28

Assinale a alternativa correta.

- a) O lazer dentro da escola tem função de oferecer para o aluno mais qualidade de vida, proporcionando um bom uso de seu tempo livre, assim gerando mais prazer, deixando-o mais feliz.

- b) O lazer dentro da escola tem função de oferecer para o aluno mais qualidade de vida, apenas durante o horário de aula, gerando prazer, deixando-o mais feliz.
- c) O lazer dentro da escola não se preocupa em contribuir para formação do senso crítico, se preocupa apenas com o desenvolvimento da criatividade e as experiências recreativas escolares, para que o sujeito possa ter melhores condições de usufruir o seu tempo livre e de tomar decisões.
- d) O lazer dentro da escola se preocupa em contribuir para formação do senso crítico, mas não se preocupa com o desenvolvimento da criatividade e as experiências recreativas escolares, para que o sujeito possa ter melhores condições de usufruir o seu tempo livre e de tomar decisões.
- e) O lazer dentro da escola não se preocupa em contribuir para formação do senso crítico, se preocupa apenas com o desenvolvimento da criatividade e as experiências recreativas escolares, para que o sujeito possa ter melhores condições de trabalho.

QUESTÃO 29

Os projetos de lazer representam uma forma de tratarmos conteúdos de maneira lúdica, multidisciplinar, integrando-os aos assuntos do dia a dia das pessoas, sendo que estes podem e devem aproximar a escola da realidade, do cotidiano, da vida. Neste sentido, assinale a alternativa correta.

- a) Todo projeto de lazer deve nascer de um tema socialmente relevante determinado apenas pelos professores. Os projetos devem ser planejados de forma multidisciplinar, integrando professores das mais diversas áreas. Os projetos devem ter começo, meio e fim bem determinados.
- b) Todo projeto de lazer deve nascer de um tema socialmente relevante e aceito por toda comunidade escolar, não só pelos professores. Os projetos devem ser planejados de forma multidisciplinar, integrando professores das mais diversas áreas. Os projetos devem ter começo, meio e fim bem determinados.
- c) Todo projeto deve nascer de um tema socialmente relevante e aceito por toda comunidade escolar, não só pelos professores. Os projetos devem ser planejados de forma multidisciplinar, integrando professores das mais diversas áreas. Os projetos devem ter apenas o começo determinado.
- d) Os projetos de lazer devem ser planejados apenas pelos professores de Educação Física, integrando professores da área das ciências

biológicas. Os temas devem ser socialmente relevantes e aceito por toda a comunidade escolar.

- e) Todo projeto de lazer deve nascer de um tema socialmente relevante e aceito pelos professores. Os projetos devem ser planejados de forma multidisciplinar, integrando apenas professores de áreas a fins. Os projetos devem ter começo, meio e fim bem determinados.

QUESTÃO 30

Sobre os “tempos do lazer” e levando em consideração as afirmativas abaixo assinale a alternativa correta.

- 1- Tempo liberado é o tempo que resta após o cumprimento das obrigações profissionais.
- 2- Tempo livre é o tempo que resta após o cumprimento de todo tipo de obrigações.
- 3- Tempo inocupado é o tempo daqueles que não têm obrigações profissionais.

- a) Apenas as afirmativas 2 e 3 estão corretas.
- b) Apenas as afirmativas 1 e 3 estão corretas.
- c) Apenas as afirmativas 1 e 2 estão corretas.
- d) Todas as afirmativas estão corretas.
- e) Apenas a afirmativa 1 está correta.

QUESTÃO 31

Segundo Padilha (2006), na concepção de Dumazedier deve-se entender como lazer toda atividade que tiver as características listadas abaixo. Assinale a alternativa correta.

- 1- Resultar de uma livre escolha.
 - 2- Ter um caráter desinteressado (não visar à obtenção de lucro).
 - 3- Ser marcada pela busca de satisfação e prazer.
 - 4- Ter uma marca pessoal de quem a pratica.
- a) Apenas as afirmativas 2, 3 e 4 estão corretas.
 - b) Apenas as afirmativas 1, 3 e 4 estão corretas.
 - c) Apenas as afirmativas 1, 2 e 4 estão corretas.
 - d) Apenas as afirmativas 1, 2 e 3 estão corretas.
 - e) Todas as afirmativas estão corretas.

QUESTÃO 32

O Programa Esporte e Lazer da Cidade (PELC) do Ministério do Esporte tem como objetivo. Assinale a alternativa correta.

- a) Suprir a carência de políticas públicas e sociais para descoberta de talentos esportivos, sobretudo daquelas crianças e adolescentes em situação de vulnerabilidade social e econômica, modificando as condições de injustiça e exclusão social a que estão submetidos.
- b) Suprir a carência de políticas públicas e sociais que atendam às crescentes necessidades e demandas da população por esporte recreativo e lazer, sobretudo daquelas em situação de vulnerabilidade social e econômica, reforçadoras das condições de injustiça e exclusão social a que estão submetidas.
- c) Suprir a carência de políticas públicas e sociais que atendam às crescentes necessidades e demandas da população por esporte recreativo e lazer, apenas daquelas em situação de vulnerabilidade social e econômica.
- d) Ampliar as políticas públicas e sociais que atendam as demandas da população por esporte competitivo e lazer, sobretudo daquelas em situação de vulnerabilidade social e econômica, reforçadoras das condições de injustiça e exclusão social a que estão submetidas.
- e) Ampliar as políticas públicas e sociais que atendam as demandas da população por esporte recreativo e lazer, atendendo unicamente crianças em situação de vulnerabilidade social e econômica, reforçadoras das condições de injustiça e exclusão social a que estão submetidas.

QUESTÃO 33

Marque V para as afirmativas verdadeiras e F para as falsas:

- () O lúdico como fim e não como meio: ele não é o meio para se atingir objetivos, mas sim seu objetivo é a vivencia do prazer.
- () O lúdico é espontâneo: atividades que se opõem de obrigação ou imposição na qual prazer e dever não se encontram nem no infinito.
- () O lúdico pertence à dimensão do sonho, da magia, da sensibilidade: ele não se relaciona com a realidade, pode aprofundar-se no prazer de fruição.
- () O lúdico se baseia na atualidade: o tempo do lúdico é o presente e não o futuro inexistente.
- () O lúdico privilegia a criatividade, a inventividade, e a imaginação: não aceita regras e preserva-se na utilização do novo e não do velho caminho já trilhado.

- a) F, V, F, V, V
- b) V, F, V, V, F
- c) V, V, V, V, V
- d) F, V, F, V, F

e) V, F, V, F, V

QUESTÃO 34

Assinale a alternativa correta.

Em programas sociais, espera-se dos agentes sociais de lazer um papel de:

- a) Animador, reproduzidor de brincadeiras.
- b) Educador, promotor e animador, porém não deve ser um mero reproduzidor de brincadeiras, é necessário ser um sujeito crítico e reflexivo um verdadeiro intelectual comprometido com a emancipação popular.
- c) Educador, promotor e animador, um reproduzidor de brincadeiras.
- d) Educador, promotor e animador, porém não deve ser um mero reproduzidor de brincadeiras, é necessário ser um sujeito crítico e reflexivo um verdadeiro reproduzidor dos interesses das classes dominantes.
- e) Olheiro, comprometido com a detecção do talento esportivo, além de animador, reproduzidor de brincadeiras.

QUESTÃO 35

Segundo a Organização Mundial da Saúde qual é a definição de qualidade de vida.

- a) Indica as condições de vida de um ser humano, que envolve apenas algumas áreas, como o bem físico e emocional.
- b) É o desenvolvimento do ser humano apenas nas áreas: física, psicológica e emocional.
- c) É uma expressão que indica as condições de vida de um ser humano, que envolver várias áreas, como o bem físico, mental, psicológico e emocional, relacionamentos sociais, como família e amigos e também saúde, educação e outros parâmetros que afetam a vida humana.
- d) É o desenvolvimento do ser humano apenas nas áreas: psicológica, financeira, social e emocional.
- e) É estar bem nos relacionamentos sociais, como família e amigos.

QUESTÃO 36

Levando em consideração as afirmativas abaixo assinale a alternativa correta.

- 1- É importante investir na formação humanística dos profissionais que atuam na área do lazer e dos esportes, preparando-os para uma intervenção contextualizada na área.
- 2- É fundamental priorizar a construção e a manutenção de espaços públicos (praças, parques) destinados a prática esportiva no tempo livre.

3- É importante realizar programas e eventos esportivos alternativos, com características diferenciadas das do esporte de rendimento.

- a) Apenas as afirmativas 2 e 3 estão corretas.
- b) Apenas as afirmativas 1 e 3 estão corretas.
- c) Apenas as afirmativas 1 e 2 estão corretas.
- d) Apenas a afirmativa 1 está correta.
- e) Todas as afirmativas estão corretas.

QUESTÃO 37

Levando em consideração as afirmativas abaixo assinale a alternativa correta.

- 1- É importante criar mecanismos sistemáticos que favoreçam a participação popular na gestão das políticas da área de lazer.
- 2- É fundamental incentivar a formação e o reconhecimento de organizações da sociedade civil, esportivas ou não.
- 3- É importante criar institutos democráticos que garantam/legitimem a participação popular na gestão governamental do lazer e do esporte.

- a) Apenas as afirmativas 2 e 3 estão corretas.
- b) Apenas as afirmativas 1 e 3 estão corretas.
- c) Apenas as afirmativas 1 e 2 estão corretas.
- d) Todas as afirmativas estão corretas.
- e) Apenas a afirmativa 1 está correta.

QUESTÃO 38

Marque V para as afirmativas verdadeiras e F para as falsas:

() O lazer como parte de um programa deve ter como característica fundamental a busca do lúdico e a livre escolha.

() O lazer deve ser repensado não apenas como contraponto ao trabalho, mas como uma expressão humana que possui componentes históricos e tem na busca da satisfação pessoal e sociabilidade através do lúdico seu aspecto fundamental.

() Um programa de lazer, a qualidade de vida é pensada como uma expressão humana que possui características objetivas, como os índices do IDH (Índice de Desenvolvimento Humano), e subjetivas (como se sentir bem).

() O lazer deve interagir com outras propostas, através de um programa de responsabilidade social complexo que tratará desde aspectos educacionais, físicos, biológicos e pessoais.

- a) V, V, F, V.
- b) V, V, V, V.

- c) V, F, V, V.
- d) F, V, V, V.
- e) V, V, V, F.

QUESTÃO 39

As abordagens de ensino na escola, segundo a Carta Internacional de Educação para o Lazer (2002), deve:

- I – Incluir facilitação, animação e criatividade;
- II – Restringir as experiências pessoais;
- III – Promover o auto-aprendizado, aulas teóricas e orientação;
- IV – Ser mais estimulante do que instrutiva.

Diante das alternativas apresentadas podemos afirmar que:

- a) Todas são verdadeiras.
- b) Apenas I, III e IV são verdadeiras.
- c) Apenas I e II são verdadeiras.
- d) Apenas I e IV são verdadeiras.
- e) Apenas I é verdadeira.

QUESTÃO 40

O lazer é considerado um direito social e está relacionado ao desenvolvimento humano. O profissional da área do lazer, portanto, deve compreender quais são os aspectos importantes para esse desenvolvimento. Assim, assinale a alternativa que não corresponde às capacidades ou dimensões importantes para o ser humano anunciadas no relatório do Programa das Nações Unidas para o Desenvolvimento Humano (PNUD).

- a) Levar uma vida longa e saudável (longevidade).
- b) Ter conhecimentos/ser instruído.
- c) Ter acesso aos recursos necessários para um padrão de vida digno.
- d) Ir e vir em todo território nacional em tempo de paz.
- e) Participar na vida da comunidade.

QUESTÃO 41

Observe as afirmativas abaixo:

- I – As atividades de lazer são vivências culturais, em seu sentido mais amplo, que englobam os diferentes interesses humanos, as diversas linguagens e manifestações.

II – O lazer, por ser um tempo e um espaço de livre escolha, não se caracteriza como espaço privilegiado para vivências críticas e criativas de conteúdos culturais.

III – As atividades de lazer podem ser realizadas no tempo livre das obrigações profissionais, familiares, domésticas, religiosas e das necessidades físicas.

IV – Os sujeitos buscam as atividades de lazer tendo como referência o prazer que possibilitam, embora nem sempre isso ocorra.

Podemos afirmar que:

- a) Apenas II, III e IV são verdadeiras
- b) Apenas I, II e III são verdadeiras
- c) Apenas I e IV são verdadeiras
- d) Apenas I, III e IV são verdadeiras
- e) Apenas II e III são verdadeiras

QUESTÃO 42

De acordo com Marcellino (1995), é a característica que melhor define o lazer:

- a) Livre escolha.
- b) Prazer.
- c) Oposição ao trabalho.
- d) Caráter recreativo.
- e) Divertimento.

QUESTÃO 43

Assinale V para as afirmativas verdadeiras e F para as falsas

() Na sociedade tradicional tradicional, marcadamente rural, e mesmo nos setores pré-industriais, não havia uma separação rígida entre as várias esferas da vida do homem. Portanto, o binômio trabalho/lazer não era caracterizado.

() Na sociedade atual muitas vezes ocorre a mitificação do trabalho, o que gera uma atitude de maior interesse pelas outras dimensões do sujeito e entre elas, as possibilidades pela vivência do tempo de lazer.

() Os valores expressos com relação ao lazer têm uma relação direta por sua oposição ao trabalho.

() A relação lazer e trabalho, devido aos inúmeros estudos que abordam o assunto, já não é mais polêmica nos dias atuais.

() Na sociedade moderna, a industrialização acentua a divisão do trabalho e passa-se a caracterizar o binômio trabalho/lazer.

Podemos dizer que a seqüência correta é:

- a) V – F – V – F - V
- b) V – V – V – V - V
- c) F – F – V – F - V
- d) V – F – F – F - V
- e) V – V – F – F - F

QUESTÃO 44

De acordo com Silva (2011), as atividades do lazer são baseadas nos interesses predominantes das pessoas ao fazê-las e se consubstanciam em 6 conteúdos culturais: Físico-esportivo; social; artístico; manual; intelectual; e ...

- a) turístico
- b) religioso
- c) político
- d) empresarial
- e) organizacional

QUESTÃO 45

Considerando os conceitos apresentados por Lênea Gaelzer (1979) apud Haetinger e Haetinger (2012), relacione os termos às suas definições:

- I – Recreação
- II – Atividade recreativa
- III – Lazer

() É a harmonia individual entre a atitude, o desenvolvimento integral e a disponibilidade de si mesmo. É um estado mental ativo associado a uma situação de liberdade, de habilidade e de prazer.

() Uma experiência na qual o indivíduo participa por escolha, devido ao prazer e à satisfação pessoal que obtém diretamente dela.

() É uma atividade que não seja conscientemente executada com o propósito de obter recompensa além da mesma, proporcionando ao homem um escape para as forças físicas, criadoras, e na qual ele participa por desejo íntimo e não por compulsão.

Assim, podemos afirmar que a seqüência correta é:

- a) I – II – III
- b) III – I – II
- c) I –III – II
- d) III – II – I

e) II – I – III

QUESTÃO 46

Analisando os conceitos de Recreação, Atividade Recreativa e Lazer apresentados por Lênea Gaelzer (1979) apud Haetinger e Haetinger (2012), podemos destacar:

I – Que recreação é o mesmo que lazer, sendo apenas termos diferentes para uma mesma manifestação cultural.

II – Que as atividades recreativas são a ação prática da recreação.

III – Que recreação e lazer estão ligados à livre escolha do homem.

IV – que tanto recreação como lazer relacionam-se ao ato de ter prazer.

Assim, podemos afirmar que:

- a) Apenas as alternativas III e IV são verdadeiras.
- b) Apenas as alternativas II, III e IV são verdadeiras.
- c) Apenas as alternativas I e IV são verdadeiras.
- d) Apenas as alternativas I, II e III são verdadeiras.
- e) Apenas as alternativas II e III são verdadeiras

QUESTÃO 47

Atividade de ocupação voluntária dentro de certos e determinados limites de tempo e espaço, seguindo regras livremente consentidas, mas absolutamente obrigatórias, dotado de um fim em si mesmo, acompanhado de sentimentos de tensão e alegria, e consciência de ser diferente da “vida cotidiana”.

A qual termo essa definição se refere?

- a) Esporte
- b) Brinquedo
- c) Jogo
- d) Brincadeira
- e) Recreação

QUESTÃO 48

Assinale a alternativa que melhor corresponde aos objetivos, do ponto de vista educacional, que o jogo deve ter:

- a) Permitir a avaliação dos conteúdos escolares; Responder às expectativas do educador; Direcionar a criança, orientando-a quanto aos valores morais da atividade; Possibilitar uma relação com os interesses político-pedagógicos.

- b) Permitir a intervenção do educador; Promover o desenvolvimento cognitivo da criança; Atender aos objetivos da sociedade moderna; Permitir o convívio com a frustração e o sentimento de vitória.
- c) Possibilitar a vivência da ludicidade. Permitir a avaliação do relacionamento entre as crianças. Desenvolver a noção de responsabilidade. Manter a criança ocupada.
- d) Responder aos interesses específicos das crianças; Dar oportunidade para que as crianças transformem o jogo, permitindo uma participação ativa; Possibilitar uma avaliação da atuação das crianças durante a atividade; Possibilitar uma relação com os conteúdos escolares.
- e) Responder aos interesses da escola. Possibilitar que a criança libere sua energia acumulada. Desenvolver o senso de coletividade. Promover o desenvolvimento físico da criança.

QUESTÃO 49

Marque V para as afirmativas verdadeiras e F para as falsas.

() Quando assisto um jogo pela televisão eu estou me relacionando com o futebol como uma experiência vivida, assim como também me relaciono com as pessoas que o praticam.

() A alta seletividade da atividade esportiva – pela valorização da performance – é um fator inibidor de sua prática.

() O esporte de rendimento – vinculado à lógica da performance desportiva e à racionalização do treinamento – é aquele praticado por todos que tenham interesse, mesmo que seja pelo simples prazer pela atividade.

() O esporte de participação ou de lazer, pelas suas possibilidades de participação ativa, abre espaço para o encontro solidário entre os participantes e o interesse pelo desenvolvimento de hábitos ligados à saúde.

() O esporte de participação ou de lazer promove uma forma de participação ativa e seletiva no que se refere ao acesso de candidatos a participantes.

Assinale a alternativa que apresenta a seqüência correta:

- a) V – V – F – F – F
- b) F – V – F – V - F
- c) F – F – F – V - F
- d) V – V- V- V- F
- e) F – V – F- V - V

QUESTÃO 50

Segundo Haetinger e Haetinger (2012), podemos classificar os jogos em cinco grandes grupos que abrangem a relação existente entre eles e as características de expressão que proporcionam, sendo ele:

- a) Jogos infantis; Jogos de tabuleiro; Jogos de rua; Jogos políticos; Jogos de sedução.
- b) Jogos com bola; Jogos de tabuleiro; Jogos de corrida; Jogos de faz-de-conta; jogos de imitação.
- c) Jogos educativos; Jogos expressivos: Jogos recreativos; Jogos motores; Jogos cognitivos.
- d) Jogos corporais; Jogos eletrônicos; Jogos matemáticos; Jogos de construção; Jogos cooperativos.
- e) Jogos artísticos; Jogos expressivos; Jogos sensitivos; Jogos recreativos e brincadeiras; e Jogos desportivos.