



# Prefeitura Municipal de São João da Barra



## MÉDICO - CARDIOLOGISTA

**CÓDIGO: MCR13**

**CADERNO: 2**

### LEIA COM ATENÇÃO AS INSTRUÇÕES

- 1 - A duração das provas será de **4 (quatro) horas**, já incluído o tempo de preenchimento do Cartão de Respostas.
- 2 - O candidato que, na primeira hora de prova, se ausentar da sala e a ela não retornar, será eliminado.
- 3 - Os 3 (três) últimos candidatos a terminar a prova deverão permanecer na sala até que todos tenham finalizado suas provas e somente poderão sair juntos do recinto, após aposição em ata de suas respectivas assinaturas.
- 4 - O candidato **NÃO** poderá levar o **seu Caderno de Questões (Provas Objetivas)** e **NÃO** poderá copiar o gabarito (assinalamentos). A imagem do seu **Cartão de Respostas** será disponibilizada na página do concurso em <http://concursos.biorio.org.br> na data prevista no cronograma.

### INSTRUÇÕES - PROVA OBJETIVA

- 1 - Confira atentamente se este Caderno de Questões (Provas), que contém **60 (sessenta) questões objetivas**, está completo.
- 2 - Cada questão da Prova Objetiva conterà **5 (cinco) opções** e somente uma correta.
- 3 - Confira **se os seus dados pessoais**, o cargo escolhido, indicados no **cartão de respostas**, estão corretos. Se notar qualquer divergência, notifique imediatamente ao Fiscal de Sala ou ao Chefe de Local. Terminada a conferência, você deve assinar o **cartão de respostas** no espaço apropriado.
- 4 - Confira atentamente se o **cargo** e o **número do caderno** que estão no caderno de questões é o mesmo do que consta em **seu cartão de respostas e na etiqueta com seus dados colada na mesa/cadeira onde foi designado para sentar**. Se notar qualquer divergência, notifique imediatamente ao Fiscal de Sala ou ao Chefe de Local.
- 5 - Cuide de seu **cartão de respostas**. Ele não pode ser rasurado, amassado, dobrado nem manchado.
- 6 - Se você marcar mais de uma alternativa, sua resposta será considerada errada mesmo que uma das alternativas indicadas seja a correta.
- 7 - No decorrer da prova objetiva o fiscal de sala irá colher a sua digital no selo que está no seu cartão de respostas.

### AGENDA

- **28/03 e 29/03/2015**, Provas Objetivas.
- **30/03/2015**, Divulgação dos Exemplares dos Cadernos de Questões (Provas) das Provas Objetivas.
- **30/03/2015**, Divulgação dos Gabaritos Preliminares das Provas Objetivas.
- **01/04/2015**, Disponibilização das Imagens dos Cartões Respostas das Provas Objetivas.
- **02/04 e 06/04/2015**, Interposição de Recursos contra as questões das Provas Objetivas.
- **14/04/2015**, Divulgação dos Gabaritos Definitivos das Provas Objetivas.
- **15/04/2015**, Relação Final de Notas das Provas Objetivas.
- **15/04/2015**, Resultado Final do Concurso.



### INFORMAÇÕES:

- **Tel:** (21) 3525-2480 das 9 às 18h
- **Internet:** <http://concursos.biorio.org.br>
- **E-mail:** [sjbarra2014@biorio.org.br](mailto:sjbarra2014@biorio.org.br)

## LÍNGUA PORTUGUESA

## TEXTO

Ciclovias

As ciclovias exercem um grande fascínio sobre a população em geral, em especial nos ciclistas leigos. A crença que só a segregação do ciclista em relação ao trânsito proporciona segurança no pedalar é muito enraizada. A realidade apresentada por pesquisas mostra que não é bem assim. Não resta dúvidas que ciclovias têm qualidades, mas não existe milagre e elas também apresentam seus pontos fracos. Talvez o ponto mais forte do conceito ciclovias esteja no imaginário das pessoas.

Ciclovias é uma dentre várias opções técnicas de segurança de trânsito para melhoria da vida do ciclista. Ela pode ou não ser a opção mais segura ou apropriada. Em várias situações é mais apropriado ter faixas para ciclistas, sinalização, trânsito compartilhado ou mesmo não fazer absolutamente nada. Em cidades de pequeno porte ou no interior de bairros onde o trânsito é de baixa velocidade e tranquilo, ciclovias provavelmente são totalmente desnecessárias.

A matemática é simples: a quase totalidade dos acidentes envolvendo ciclistas acontece em cruzamentos, portanto resolvendo estes pontos, o índice de acidentes envolvendo ciclistas praticamente zera. E aí vem o detalhe: não existe ciclovias sem algum tipo de cruzamento.

Mas há outros fatores a ponderar antes de optar pela ciclovias. Para criar uma via apropriada é necessário tirar espaço de alguém, seja dos veículos motorizados ou até mesmo dos pedestres, o que faz com que processo de implementação seja realizado no mínimo com alguma espécie de atrito.

Ciclovias é sempre a opção mais complicada de ser implementada e a mais cara. Os altos custos de sua manutenção também devem ser levados em consideração ou então o dinheiro investido será jogado no lixo.

**QUESTÃO 1**

*“As ciclovias exercem um grande fascínio sobre a população em geral, em especial nos ciclistas leigos”;* essa observação inicial do texto:

- (A) é explicada na progressão do texto.
- (B) é contrariada pelo conteúdo do texto.
- (C) é discutida em seus vários aspectos.
- (D) é confirmada por estudos especializados.
- (E) é vista como uma opinião equivocada.

**QUESTÃO 2**

A frase do primeiro parágrafo que mostra um erro de norma culta é:

- (A) “As ciclovias exercem um grande fascínio sobre a população em geral, em especial nos ciclistas leigos”.
- (B) “A crença que só a segregação do ciclista em relação ao trânsito proporciona segurança no pedalar é muito enraizada”.

- (C) “A realidade apresentada por pesquisas mostra que não é bem assim”.
- (D) “Não resta dúvidas que ciclovias têm qualidades, mas não existe milagre e elas também apresentam seus pontos fracos”.
- (E) “Talvez o ponto mais forte do conceito ciclovias esteja no imaginário das pessoas”.

**QUESTÃO 3**

*“A crença que só a segregação do ciclista em relação ao trânsito proporciona segurança no pedalar é muito enraizada”.*

Essa afirmação do texto traz como pressuposição que:

- (A) há muitos acidentes com ciclistas.
- (B) as autoridades não cuidam das ciclovias.
- (C) os ciclistas são descuidados.
- (D) as ciclovias são mal construídas.
- (E) o tema das ciclovias ainda é pouco discutido.

**QUESTÃO 4**

Entre os chamados “pontos fracos” das ciclovias encontramos:

- (A) o pequeno custo de sua construção.
- (B) o pequeno número de cruzamentos.
- (C) os atritos criados com outros cidadãos.
- (D) a necessidade de deslocamento de policiais.
- (E) a falta de manutenção cuidada.

**QUESTÃO 5**

*“A matemática é simples: a quase totalidade dos acidentes envolvendo ciclistas acontece em cruzamentos, portanto resolvendo estes pontos, o índice de acidentes envolvendo ciclistas praticamente zera. E aí vem o detalhe: não existe ciclovias sem algum tipo de cruzamento”.* O argumento apresentado nesse parágrafo defende a ideia de que:

- (A) não se devem construir ciclovias.
- (B) a construção de ciclovias deve ser bem pensada.
- (C) as ciclovias aumentam o risco dos ciclistas.
- (D) devem-se planejar ciclovias sem cruzamentos.
- (E) os riscos dos ciclistas podem ser completamente eliminados.

**QUESTÃO 6**

A frase do texto que NÃO se apresenta na voz passiva é:

- (A) “Para criar uma via apropriada é necessário tirar espaço de alguém, seja dos veículos motorizados ou até mesmo dos pedestres...”
- (B) “...o que faz com que processo de implementação seja realizado no mínimo com alguma espécie de atrito”.
- (C) “Ciclovias é sempre a opção mais complicada de ser implementada e a mais cara”.
- (D) “Os custos de sua manutenção também devem ser levados em consideração...”
- (E) “...ou então o dinheiro investido será jogado no lixo”.

**QUESTÃO 7**

“As ciclovias exercem um grande fascínio sobre a população em geral, em especial nos ciclistas leigos. A crença que só a segregação do ciclista em relação ao trânsito proporciona segurança no pedalar é muito enraizada. A realidade apresentada por pesquisas mostra que não é bem assim. Não resta dúvidas que ciclovias têm qualidades, mas não existe milagre e elas também apresentam seus pontos fracos. Talvez o ponto mais forte do conceito ciclovias esteja no imaginário das pessoas”.

Nesse primeiro parágrafo do texto, a afirmação correta sobre as três ocorrências da palavra sublinhada é:

- (A) as três ocorrências pertencem a classes gramaticais diferentes.
- (B) a primeira ocorrência é de classe gramatical diferente das demais.
- (C) as três ocorrências pertencem à mesma classe gramatical.
- (D) só as duas primeiras ocorrências pertencem à mesma classe.
- (E) só as duas últimas ocorrências pertencem à mesma classe gramatical.

**QUESTÃO 8**

“Ciclovias é uma dentre várias opções técnicas de segurança de trânsito para melhoria da vida do ciclista. Ela pode ou não ser a opção mais segura ou apropriada. Em várias situações é mais apropriado ter faixas para ciclistas, sinalização, trânsito compartilhado ou mesmo não fazer absolutamente nada. Em cidades de pequeno porte ou no interior de bairros onde o trânsito é de baixa velocidade e tranquilo, ciclovias provavelmente são totalmente desnecessárias”

Nesse parágrafo do texto, o valor do conectivo sublinhado que está corretamente indicado é:

- (A) dentre = comparação.
- (B) para = direção.
- (C) ou = retificação.
- (D) em = tempo.
- (E) onde = localização.

**QUESTÃO 9**

O par de palavras abaixo que apresenta uma estrutura de classes gramaticais diferente das demais é:

- (A) altos custos.
- (B) trânsito compartilhado.
- (C) pequeno porte.
- (D) grande fascínio.
- (E) baixa velocidade.

**QUESTÃO 10**

Observe a charge abaixo



Sobre a charge, a afirmação INCORRETA é a de que:

- (A) Há muitos interesses políticos na criação de ciclovias.
- (B) Os ciclistas têm preocupações com as ciclovias.
- (C) Os pedestres se veem prejudicados com as ciclovias.
- (D) As ciclovias mostram interesses em choque.
- (E) A dúvida do ciclista é com a segurança nas ciclovias.

**SISTEMA ÚNICO DE SAÚDE – SUS****QUESTÃO 11**

Em relação à Atenção Básica, avalie se as afirmativas a seguir são falsas (F) ou verdadeiras (V):

- ✓ É desenvolvida com o mais alto grau de descentralização e capilaridade, próxima da vida das pessoas.
- ✓ Deve ser o contato preferencial dos usuários, a principal porta de entrada e centro de comunicação da Rede de Atenção à Saúde.
- ✓ Orienta-se pelos princípios da universalidade, da acessibilidade, do vínculo, da continuidade do cuidado, da integralidade da atenção, da responsabilização, da humanização, da equidade e da participação social.
- ✓ Considera o sujeito em sua singularidade e inserção sociocultural, buscando produzir a atenção integral.

As afirmativas são respectivamente:

- (A) F, V, V e V.
- (B) V, V, V e V.
- (C) V, F, F e F.
- (D) F, V, F e V.
- (E) F, F, V e F.

**QUESTÃO 12**

Em relação a atendimento domiciliar, internação domiciliar e acompanhamento à parturiente, avalie se as afirmativas a seguir são falsas (F) ou verdadeiras (V):

- ✓ Na modalidade de assistência de atendimento e internação domiciliares incluem-se, principalmente, os procedimentos médicos, de enfermagem, fisioterapêuticos, psicológicos e de assistência social, entre outros necessários ao cuidado integral dos pacientes em seu domicílio.
- ✓ O atendimento e a internação domiciliares serão realizados por equipes multidisciplinares que atuarão nos níveis da medicina preventiva, terapêutica e reabilitadora.
- ✓ O atendimento e a internação domiciliares só poderão ser realizados por indicação médica, com expressa concordância do paciente e de sua família.
- ✓ Os serviços de saúde do Sistema Único de Saúde - SUS, da rede própria ou conveniada, ficam obrigados a permitir a presença, junto à parturiente, de 1 (um) acompanhante, indicado pela parturiente, durante todo o período de trabalho de parto, parto e pós-parto imediato.

As afirmativas são respectivamente:

- (A) F, V, F e V.
- (B) V, F, V e F.
- (C) F, F, F e V.
- (D) V, V, V e F.
- (E) V, V, V e V.

**QUESTÃO 13**

Em relação à política de recursos humanos na área da saúde, de acordo com a Lei 8080/90, NÃO é correto afirmar que:

- (A) será formalizada e executada, articuladamente, pelas diferentes esferas de governo, em cumprimento dos seguintes objetivos: (i) organização de um sistema de formação de recursos humanos em todos os níveis de ensino, inclusive de pós-graduação, além da elaboração de programas de permanente aperfeiçoamento de pessoal; e (ii) valorização da dedicação exclusiva aos serviços do Sistema Único de Saúde (SUS).
- (B) Os serviços públicos que integram o Sistema Único de Saúde (SUS) constituem campo de prática para ensino e pesquisa, mediante normas específicas, elaboradas conjuntamente com o sistema educacional.
- (C) Os cargos e funções de chefia, direção e assessoramento, no âmbito do Sistema Único de Saúde (SUS), só poderão ser exercidas em regime de tempo integral.
- (D) Os servidores que legalmente acumulam dois cargos ou empregos não poderão exercer suas atividades em mais de um estabelecimento do Sistema Único de Saúde (SUS).
- (E) As especializações na forma de treinamento em serviço sob supervisão serão regulamentadas por Comissão Nacional, instituída de acordo com o art. 12 desta Lei, garantida a participação das entidades profissionais correspondentes.

**QUESTÃO 14**

De acordo com a Lei 8080/90, as seguintes afirmativas acerca do planejamento e do orçamento estão corretas, EXCETO:

- (A) O processo de planejamento e orçamento do Sistema Único de Saúde (SUS) será descendente, do nível federal até o local, ouvidos seus órgãos deliberativos, compatibilizando-se as necessidades da política de saúde com a disponibilidade de recursos em planos de saúde dos Municípios, dos Estados, do Distrito Federal e da União.
- (B) Os planos de saúde serão a base das atividades e programações de cada nível de direção do Sistema Único de Saúde (SUS), e seu financiamento será previsto na respectiva proposta orçamentária.
- (C) É vedada a transferência de recursos para o financiamento de ações não previstas nos planos de saúde, exceto em situações emergenciais ou de calamidade pública, na área de saúde.
- (D) O Conselho Nacional de Saúde estabelecerá as diretrizes a serem observadas na elaboração dos planos de saúde, em função das características epidemiológicas e da organização dos serviços em cada jurisdição administrativa.
- (E) Não será permitida a destinação de subvenções e auxílios a instituições prestadoras de serviços de saúde com finalidade lucrativa.

**QUESTÃO 15**

Em relação à gestão financeira do SUS, a lei 8080/90 dispõe que os recursos financeiros do Sistema Único de Saúde (SUS) serão depositados em conta especial, em cada esfera de sua atuação, e movimentados sob fiscalização dos respectivos Conselhos de Saúde.

Para o estabelecimento de valores a serem transferidos a Estados, Distrito Federal e Municípios, a referida Lei estabelece que será utilizada uma combinação de critérios, segundo análise técnica de programas e projetos. Avalie se tais critérios incluem, dentre outros:

- I - perfil demográfico da região;
- II - perfil epidemiológico da população a ser coberta;
- III - características quantitativas e qualitativas da rede de saúde na área;
- IV - desempenho técnico, econômico e financeiro no período anterior.

Estão corretos:

- (A) I e III, apenas.
- (B) II e IV, apenas.
- (C) I, II, III e IV.
- (D) I, II e IV, apenas.
- (E) I, II e III, apenas.

**QUESTÃO 16**

Com base no Decreto 7506/2011, leia as definições a seguir:

- ✓ Instâncias de pactuação consensual entre os entes federativos para definição das regras da gestão compartilhada do SUS.
- ✓ Descrição geográfica da distribuição de recursos humanos e de ações e serviços de saúde ofertados pelo SUS e pela iniciativa privada, considerando-se a capacidade instalada existente, os investimentos e o desempenho aferido a partir dos indicadores de saúde do sistema.

Elas conceituam respectivamente:

- (A) Conselhos de Saúde / Mapa do SUS.
- (B) Comissões Intergestores / Mapa da Saúde.
- (C) Conferências de Saúde / Região de Saúde.
- (D) Pacto de Saúde / Região Adstrita.
- (E) Estratégia Saúde da Família / Mapa do SUS.

**QUESTÃO 17**

Avalie, com base no Decreto 7506/2011 se, para ser instituída, a Região de Saúde deve conter, no mínimo, ações e serviços de:

- I - atenção primária
- II - urgência e emergência
- III - atenção psicossocial
- IV - atenção ambulatorial especializada e hospitalar
- V - vigilância em saúde

Estão corretos:

- (A) I, II e III, apenas.
- (B) III, IV e V, apenas.
- (C) I, III, IV e V, apenas.
- (D) I, II, III e IV, apenas.
- (E) I, II, III, IV e V.

**QUESTÃO 18**

*“O acesso universal, igualitário e ordenado às ações e serviços de saúde se inicia pelas Portas de Entrada do SUS e se completa na rede regionalizada e hierarquizada, de acordo com a complexidade do serviço.” (Art. 8o, Decreto 7506/2011)*

Avalie se são Portas de Entrada às ações e aos serviços de saúde nas Redes de Atenção à Saúde os serviços:

- I - de atenção primária
- II - de atenção de urgência e emergência
- III - de atenção psicossocial
- IV - especiais de acesso restrito

Estão corretos:

- (A) I e IV, apenas.
- (B) II e III, apenas.
- (C) I, II e III, apenas.
- (D) II, III e IV, apenas.
- (E) I, II, III e IV.

**QUESTÃO 19**

Sobre a Relação Nacional de Medicamentos Essenciais – RENAME, NÃO é correto afirmar que:

- (A) Compreende a seleção e a padronização de medicamentos indicados para atendimento de doenças ou de agravos no âmbito do SUS.
- (B) Será acompanhada do Formulário Terapêutico Nacional - FTN que subsidiará a prescrição, a dispensação e o uso dos seus medicamentos.
- (C) O Ministério da Saúde é o órgão competente para dispor sobre a RENAME e os Protocolos Clínicos e Diretrizes Terapêuticas em âmbito nacional, observadas as diretrizes pactuadas pela CIT.
- (D) A RENAME e a relação específica complementar estadual, distrital ou municipal de medicamentos podem conter ou não produtos com registro na Agência Nacional de Vigilância Sanitária - ANVISA.
- (E) A cada dois anos, o Ministério da Saúde consolidará e publicará as atualizações da RENAME, do respectivo FTN e dos Protocolos Clínicos e Diretrizes Terapêuticas.

**QUESTÃO 20**

A humanização do atendimento do usuário é fator determinante para o estabelecimento das metas de saúde previstas no Contrato Organizativo de Ação Pública de Saúde. Avalie se, no Contrato Organizativo de Ação Pública de Saúde, as seguintes diretrizes básicas para garantia da gestão participativa são falsas (F) ou verdadeiras (V):

- ✓ Estabelecimento de estratégias que incorporem a avaliação do usuário das ações e dos serviços, como ferramenta de sua melhoria.
- ✓ Apuração permanente das necessidades e interesses do usuário.
- ✓ Publicidade dos direitos e deveres do usuário na saúde em todas as unidades de saúde do SUS, inclusive nas unidades privadas que dele participem de forma complementar.

Essas diretrizes são respectivamente:

- (A) V, V e V.
- (B) V, F e F.
- (C) F, V e V.
- (D) V, V e F.
- (E) F, F e F.

## ESTATUTO DO SERVIDOR

**ATENÇÃO:** responda as questões a seguir com base no Estatuto dos Servidores Cíveis do Município de São João da Barra – RJ.

### QUESTÃO 21

“Art. 172. A ação disciplinar prescreverá:

- I – em \_\_\_ anos, quanto às infrações puníveis com demissão, cassação de aposentadoria ou disponibilidade e destituição de cargo em comissão;
- II – em \_\_\_ anos, quanto à suspensão;
- III – em \_\_\_ dias, quanto à advertência.”

As lacunas ficam corretamente preenchidas respectivamente por:

- (A) 5 / 2 / 180.
- (B) 3 / 2 / 120.
- (C) 3 / 1 / 90.
- (D) 4 / 2 / 150.
- (E) 5 / 3 / 120.

### QUESTÃO 22

Avalie se são formas de provimento de cargo público, dentre outras:

- I – nomeação.
- II – readaptação.
- III – reversão.
- IV – aproveitamento.

Estão corretas:

- (A) I e III, apenas.
- (B) II e IV, apenas.
- (C) I, II e IV, apenas.
- (D) II, III e IV, apenas.
- (E) I, II, III e IV.

### QUESTÃO 23

Em relação à posse, NÃO é correto afirmar que:

- (A) A posse dar-se-á pela assinatura do respectivo termo, no qual deverão constar as atribuições, os deveres, as responsabilidades e os direitos inerentes ao cargo ocupado, que não poderão ser alterados unilateralmente por qualquer das partes, ressalvados os atos de ofício previstos em lei.
- (B) A posse ocorrerá no prazo de 5 (cinco) dias úteis, contados do recebimento da convocação, podendo ser prorrogada por igual período por decisão administrativa, mediante justo motivo.
- (C) A posse não poderá ocorrer mediante procuração pública específica.
- (D) Só haverá posse nos casos de provimento de cargo por nomeação.
- (E) No ato da posse, o servidor apresentará declaração de bens e valores que constituem seu patrimônio e declaração quanto ao exercício ou não de outro cargo, emprego ou função pública.

### QUESTÃO 24

“Art. 20. Ao entrar em exercício, o servidor nomeado para cargo de provimento efetivo ficará sujeito a estágio probatório por período de 36 (trinta e seis) meses, durante o qual a sua aptidão e capacidade para o desempenho do cargo serão objeto de avaliação, observados os seguintes fatores: [...]”

Avalie se tais fatores incluem:

- I – assiduidade.
- II – disciplina.
- III – capacidade de iniciativa.
- IV – produtividade.
- V – responsabilidade.

Estão corretos:

- (A) I e III, apenas.
- (B) II, IV e V, apenas.
- (C) I, II, III e IV, apenas.
- (D) II, III, IV e V, apenas.
- (E) I, II, III, IV e V.

### QUESTÃO 25

“Art. 21. O servidor habilitado em concurso público e empossado em cargo de provimento efetivo adquirirá estabilidade no serviço público ao completar \_\_\_ anos de efetivo exercício.”

A lacuna fica corretamente preenchida por:

- (A) um ano.
- (B) dois anos.
- (C) três anos.
- (D) quatro anos.
- (E) cinco anos.

### QUESTÃO 26

Em relação ao vencimento e à remuneração, avalie se as afirmativas a seguir são falsas (F) ou verdadeiras (V):

- ✓ Vencimento é a retribuição pecuniária pelo exercício de cargo público, sem valor fixado em lei.
- ✓ Nenhum servidor receberá, a título de vencimento, importância inferior a dois salários mínimos regionais.
- ✓ Remuneração é o vencimento do cargo efetivo, acrescido das vantagens pecuniárias permanentes estabelecidas em lei.
- ✓ O vencimento do cargo efetivo, acrescido das vantagens de caráter permanente, é irredutível.

As afirmativas são respectivamente:

- (A) F, F, V e V.
- (B) V, F, V e V.
- (C) V, V, F e F.
- (D) F, V, V e F.
- (E) V, F, F e V.

**QUESTÃO 27**

Em relação ao Salário-Família, avalie se as afirmativas a seguir são falsas (F) ou verdadeiras (V):

- ✓ O Salário-Família é o auxílio pecuniário especial de caráter indenizatório concedido ao servidor que receber como salário base o equivalente ao menor vencimento do Município, como contribuição ao custeio das despesas de manutenção de sua família.
- ✓ É concedido ao servidor por filho menor de 18 anos de idade.
- ✓ É concedido por filho ou dependente incapaz.

As afirmativas são respectivamente:

- (A) F, V e V.
- (B) V, F e V.
- (C) V, V e V.
- (D) F, F e V.
- (E) F, F e F.

**QUESTÃO 28**

Avalie se são deveres do servidor, dentre outros:

- I - Exercer com zelo e dedicação as atribuições do cargo.
- II - Cumprir as ordens superiores, exceto quando manifestamente discutíveis.
- III - Atender com presteza ao público em geral, prestando as informações requeridas, sigilosas ou não, de acordo com seu julgamento, com base no princípio da transparência pública.
- IV - Levar ao conhecimento da autoridade superior as irregularidades de que tiver ciência em razão do cargo.

Estão corretos:

- (A) I e IV, apenas.
- (B) II e III, apenas.
- (C) I, II e IV, apenas.
- (D) II, III e IV, apenas.
- (E) I, II, III e IV.

**QUESTÃO 29**

Ao servidor NÃO é proibido:

- (A) recusar fé a documentos públicos.
- (B) opor resistência justificada ao andamento de documento e processo ou execução de serviço.
- (C) promover manifestação de apreço ou desapreço no recinto da repartição.
- (D) aceitar comissão, emprego ou pensão de estado estrangeiro.
- (E) praticar usura sob qualquer de suas formas.

**QUESTÃO 30**

A demissão será aplicada, dentre outros, nos seguintes casos, EXCETO:

- (A) ofensa física, em serviço, a servidor ou a particular, mesmo em legítima defesa.
- (B) improbidade administrativa.
- (C) incontinência pública e conduta escandalosa, na repartição.
- (D) insubordinação grave em serviço.
- (E) aplicação irregular de dinheiros públicos.

**CONHECIMENTOS ESPECÍFICOS****QUESTÃO 31**

Como medida de prevenção das infecções primárias de corrente sanguínea (IPCS) em adultos, a remoção do cateter venoso periférico de poliuretano, normalmente, deve ser feita em até:

- (A) 24h
- (B) 48h
- (C) 60h
- (D) 72h
- (E) 96h

**QUESTÃO 32**

É um dos objetivos do Apoio Matricial em saúde:

- (A) apresentar apenas uma dimensão do suporte técnico-pedagógico.
- (B) assegurar, de um modo dinâmico e interativo, retaguarda especializada a equipes e profissionais de referência.
- (C) independer da construção compartilhada de diretrizes clínicas e sanitárias e de critérios para acionar apoio.
- (D) mostrar como lidar com contra-produtividade, como danos das medicações e procedimentos.
- (E) reconhecer problemas importantes da prática clínica hegemônica para lidar com pacientes diferentes/poliqueixosos.

**QUESTÃO 33**

Fazem parte do Projeto Terapêutico Singular, EXCETO:

- (A) possibilitar o apoio matricial à equipe de referência.
- (B) estar relacionado e dedicado apenas às situações menos complexas.
- (C) efetivar a cogestão da equipe interdisciplinar e a Clínica Ampliada.
- (D) facilitar a avaliação e o aprendizado coletivo (aumentar capacidade de análise e intervenção).
- (E) possibilitar uma ação positiva em direção ao paciente, a partir das diferenças internas e conflitos da equipe.

**QUESTÃO 34**

A seguinte pena disciplinar NÃO é aplicável aos infratores da ética profissional:

- (A) advertência confidencial, em aviso reservado.
- (B) censura confidencial, em aviso reservado.
- (C) censura pública, em publicação oficial.
- (D) suspensão do exercício profissional, até noventa dias.
- (E) cassação do exercício profissional.

**QUESTÃO 35**

O lavado broncoalveolar ou aspirado traqueal é um dos exames complementares indicado para investigação etiológica da pneumonia adquirida na comunidade (PAC) no paciente com:

- (A) PAC grave.
- (B) derrame pleural.
- (C) doença estrutural.
- (D) infiltrado cavitário.
- (E) abuso do uso de álcool.

**QUESTÃO 36**

Na síndrome coronariana aguda sem elevação do segmento ST, deve ser evitada a terapia com:

- (A) oxigênio.
- (B) fibrinolítico.
- (C) antiplaquetário.
- (D) anticoagulante.
- (E) benzodiazepínico.

**QUESTÃO 37**

Elevação tensional rápida, lesões em órgãos-alvo aguda ou progressiva com necessidade de redução dos níveis de PA em minutos configura:

- (A) crise hipertensiva.
- (B) hipertensão maligna
- (C) urgência hipertensiva.
- (D) emergência hipertensiva.
- (E) pseudocrise hipertensiva.

**QUESTÃO 38**

A profundidade da compressão torácica em adultos durante a ressuscitação cardiopulmonar (RCP) é de no mínimo:

- (A) 1 cm
- (B) 2 cm
- (C) 3 cm
- (D) 4 cm
- (E) 5 cm

**QUESTÃO 39**

Paciente com traumatismo abdominal que apresenta o Sinal de Kehr sugere ruptura de:

- (A) retos abdominais.
- (B) fígado.
- (C) baço.
- (D) pâncreas.
- (E) diafragma.

**QUESTÃO 40**

A gravidade das queimaduras é considerada moderada quando apresenta:

- (A) espessura total de 2 a 10%.
- (B) localização na genitália.
- (C) idade > de 60 anos.
- (D) traumatismos associados.
- (E) doenças metabólicas.

**QUESTÃO 41**

A causa MENOS frequente de desenvolvimento do delírio no pós-operatório é o uso de:

- (A) meperidina.
- (B) benzodiazepínico.
- (C) anticolinérgico.
- (D) anti-histamínico.
- (E) inibidor de bomba de prótons.

**QUESTÃO 42**

A droga utilizada para tratamento da tuberculose responsável por lesão do VIII par craneano é:

- (A) isoniazida.
- (B) etambutol.
- (C) estreptomicina.
- (D) rifampicina.
- (E) pirazinamida.

**QUESTÃO 43**

A etiologia das pneumonias nosocomiais do tipo grave com fatores de risco e instalação precoce e tardia é por:

- (A) Pseudomonas Aeruginosa.
- (B) Enterobacter sp.
- (C) Steptococcus pneumoniae.
- (D) Serratia sp.
- (E) Escherichia coli.



**QUESTÃO 44**

NÃO é um dos fatores de risco modificáveis para aquisição da pneumonia relacionada à assistência à saúde:

- (A) administração de antimicrobianos.
- (B) admissão em UTI.
- (C) idade extrema.
- (D) doença pulmonar crônica.
- (E) ventilação mecânica prolongada.

**QUESTÃO 45**

Em virtude da infecção do trato urinário (ITU), deve-se evitar o cateter/cateterismo urinário nos seguintes casos, EXCETO:

- (A) no controle da incontinência urinária.
- (B) rotineiramente em pacientes operados.
- (C) intermitente, em pacientes com lesão medular.
- (D) uretral de demora em pacientes com disfunção de esvaziamento vesical.
- (E) intermitente em crianças com mielomeningocele para não deterioração do trato urinário.

**QUESTÃO 46**

São condições clínicas com indicação de profilaxia de endocardite durante procedimentos odontológicos de risco, EXCETO:

- (A) endocardite prévia.
- (B) presença de prótese valvar.
- (C) cardiopatias congênitas cianóticas não corrigidas.
- (D) valvulopatia em coração transplantado.
- (E) prolapso mitral sem espessamento ou regurgitação valvar.

**QUESTÃO 47**

É um medicamento inibidor da enzima HMG-CoA redutase:

- (A) pravastatina.
- (B) gemfibrozila.
- (C) ácido nicotínico.
- (D) ácidos graxos ômega-3.
- (E) colestiramina.

**QUESTÃO 48**

Constitui uma associação verdadeira entre o medicamento e o potencial efeito adverso:

- (A) hidralazina e bradicardia.
- (B) propranolol e taquicardia.
- (C) furosemida e surdez.
- (D) espironolactona e hipernatremia.
- (E) anlodipina e tosse.

**ATENÇÃO:** Considere o caso clínico abaixo para as duas próximas questões.

Um homem de 78 anos, hipertenso mal controlado e tabagista, é levado à emergência devido à síncope. O episódio foi precedido por um desconforto torácico com irradiação anteroposterior e descrito como “rasgando o peito”. Ao exame: taquipneico em ar ambiente, ansioso, com fácies de dor e sudoreico. FC 110 bpm, PA: 160x100 mmHg no membro superior direito e 90x60 mmHg no esquerdo.

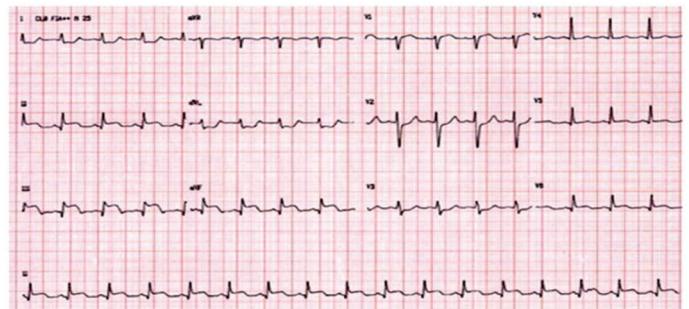
**QUESTÃO 49**

De acordo com a história clínica, o diagnóstico mais provável é de:

- (A) infarto agudo do miocárdio.
- (B) pericardite aguda.
- (C) tromboembolismo pulmonar.
- (D) pneumotórax espontâneo.
- (E) dissecção aórtica.

**QUESTÃO 50**

Considerando o eletrocardiograma de admissão abaixo, a principal alteração encontrada pode ser justificada por:



- (A) trombose coronariana.
- (B) embolia coronariana.
- (C) dissecção da artéria descendente anterior.
- (D) dissecção da artéria coronária direita.
- (E) inflamação pericárdica.

**QUESTÃO 51**

Em relação aos sopros cardíacos podemos afirmar, EXCETO:

- (A) o sopro da estenose mitral é diastólico.
- (B) o sopro da comunicação interatrial é gerado pelo turbilhonamento de sangue através do septo interatrial.
- (C) o sopro da insuficiência mitral frequentemente irradia para a axila.
- (D) a duração do sopro da regurgitação aórtica está relacionado à gravidade da lesão.
- (E) o sopro da estenose aórtica é mesossistólico.

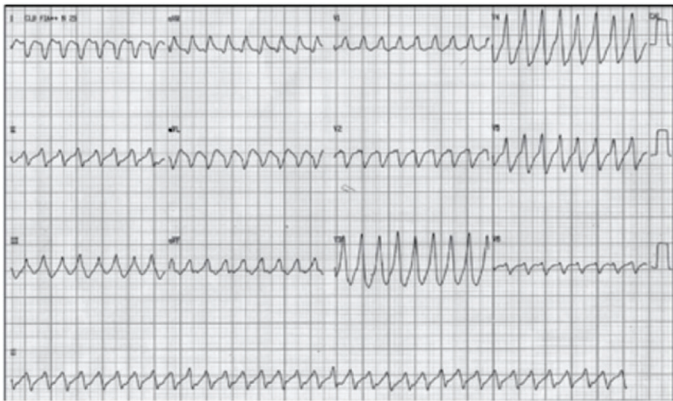
**QUESTÃO 52**

Em relação aos critérios de Jones para febre reumática, todas as opções abaixo são critérios menores, EXCETO:

- (A) febre.
- (B) artralgia.
- (C) fator reumatoide positivo.
- (D) bloqueio atrioventricular de primeiro grau.
- (E) VHS elevado.

**QUESTÃO 53**

O ritmo presente no eletrocardiograma abaixo é de:



- (A) flutter atrial com bloqueio atrioventricular variável.
- (B) taquicardia ventricular polimórfica.
- (C) taquicardia atrial multifocal.
- (D) taquicardia ventricular monomórfica.
- (E) fibrilação atrial.

**QUESTÃO 54**

Em relação aos fatores de risco para eventos embólicos na fibrilação atrial, aquele associado ao maior risco é a(o):

- (A) evento embólico prévio.
- (B) sexo feminino.
- (C) idade acima de 65 anos.
- (D) diabetes mellitus.
- (E) hipertensão arterial.

**QUESTÃO 55**

Entre as drogas abaixo, aquela que pode prolongar o intervalo QT é a(o):

- (A) sinvastatina.
- (B) clopidogrel.
- (C) anlodipina.
- (D) atenolol.
- (E) azitromicina.

**QUESTÃO 56**

A valvulopatia cuja presença é mais sugestiva de cardite reumática prévia é a:

- (A) regurgitação mitral.
- (B) estenose mitral.
- (C) regurgitação aórtica.
- (D) regurgitação pulmonar.
- (E) estenose aórtica.

**QUESTÃO 57**

Representa um sinal de reperfusão coronariana após o uso de trombolítico no infarto agudo do miocárdio com supradesnivelamento do segmento ST, EXCETO:

- (A) pico enzimático precoce.
- (B) resolução da dor torácica.
- (C) flutter atrial.
- (D) ritmo idioventricular acelerado.
- (E) redução do supradesnivelamento do segmento ST em no mínimo 50%.

**QUESTÃO 58**

Os anti-hipertensivos abaixo podem ser indicados como monoterapia, EXCETO:

- (A) captopril.
- (B) losartan.
- (C) clortalidona.
- (D) clonidina.
- (E) anlodipina.

**QUESTÃO 59**

O distúrbio eletrolítico associado ao eletrocardiograma abaixo é a:



- (A) hipercalemia.
- (B) hipernatremia.
- (C) hipercalcemia.
- (D) hipomagnesemia.
- (E) hipocalemia.

**QUESTÃO 60**

Uma paciente de 62 anos após 24h de pós-operatório de artroplastia do joelho, evolui com dispneia e dor pleurítica à direita súbita. Ao exame: lúcida, taquidispneica em ar ambiente, FC: 110 bpm, PA: 100x60 mmHg e ausculta respiratória sem alterações. O ECG mostrou taquicardia sinusal e bloqueio de ramo direito de primeiro grau. A radiografia de tórax está abaixo. O diagnóstico mais provável é:



- (A) infarto agudo do miocárdio.
- (B) embolia pulmonar.
- (C) dissecção aórtica.
- (D) pericardite.
- (E) pneumotórax espontâneo.

