

COMPANHIA BRASILEIRA DE TRENS URBANOS

CBTU

CONCURSO PÚBLICO
Nº 001/2014



ANT - Geógrafo

TARDE

Organizadora:



CARGO: ANALISTA TÉCNICO (ANT – GEÓGRAFO)

Texto para responder às questões de **01** a **05**.

Todo escritor é útil ou nocivo, um dos dois. É nocivo se escreve coisas inúteis, se deforma ou falsifica (mesmo inconscientemente) para obter um efeito ou um escândalo; se se conforma sem convicção a opiniões nas quais não acredita. É útil se acrescenta à lucidez do leitor, livra-o da timidez ou dos preconceitos, faz com que veja e sinta o que não teria visto nem sentido sem ele. Se meus livros são lidos e atingem uma pessoa, uma única, e lhe trazem uma ajuda qualquer, ainda que por um momento, considero-me útil. E como acredito na duração infinita de todas as pulsões, como tudo prossegue e se reencontra sob uma outra forma, essa utilidade pode estender-se bastante longe no tempo. Um livro pode dormir cinquenta anos ou dois mil anos, em um canto de biblioteca, e de repente eu o abro, e nele descubro maravilhas ou abismos, uma linha que me parece ter sido escrita apenas para mim. O escritor, nisso, não difere do ser humano em geral: tudo o que dizemos, tudo o que fazemos se conduz mais ou menos. É preciso tentar deixar atrás de nós um mundo um pouco mais limpo, um pouco mais belo do que era, mesmo que esse mundo seja apenas um quintal ou uma cozinha.

(Marguerite Yourcenar. *De olhos abertos*. Rio de Janeiro: Nova Fronteira, 1983.)

01

De acordo com os argumentos e ideias do texto, assinale a afirmativa correta.

- A) Somente o escritor que é útil, é também nocivo.
- B) É necessário que um escritor seja útil e nocivo, simultaneamente.
- C) A utilidade do escritor está em operar no leitor, através de seu texto, alguma movimentação desejada.
- D) O escritor desempenha corretamente seu papel quando atinge uma pessoa positiva ou negativamente.

02

“É nocivo se escreve coisas inúteis, se deforma ou falsifica (mesmo inconscientemente) para obter um efeito ou um escândalo; se se conforma sem convicção a opiniões nas quais não acredita.” A respeito das várias ocorrências do termo destacado “se”, é correto afirmar que

- A) em todas as ocorrências a função do termo “se” é a mesma.
- B) entre as quatro ocorrências podem ser identificadas apenas duas funções distintas do “se”.
- C) a primeira ocorrência pode ser substituída por “já que”, sem que haja alteração quanto ao sentido.
- D) as duas últimas ocorrências representam ênfase quanto à condição para que haja nocividade no trabalho do escritor.

03

Considerando os elementos semântico-textuais e as informações apresentadas, é possível aferir que, principalmente, a autora tem por objetivo

- A) dissertar acerca de seu próprio ofício.
- B) expressar seu mundo interior, emocional.
- C) criticar os escritores que seguem opiniões alheias.
- D) transmitir a realidade de seu ofício de escritora através de uma linguagem objetiva.

04

“É preciso tentar deixar atrás de nós um mundo um pouco mais limpo, um pouco mais belo do que era, mesmo que esse mundo seja apenas um quintal ou uma cozinha.” Assinale a alternativa que apresenta uma paráfrase do trecho anterior, cuja correção gramatical foi mantida.

- A) Precisamos tentar deixar atrás de nós um mundo um pouco mais limpo, mais belo do que era, mesmo que esse mundo seja apenas um quintal ou uma cozinha.
- B) Ainda que esse mundo seja apenas um quintal ou uma cozinha é preciso deixarmos atrás de nós um mundo um pouco mais limpo, um pouco mais belo do que éramos.
- C) É necessário tentar deixar atrás de nós um mundo um pouco mais limpo, um pouco mais belo do que era, mesmo que nesse mundo existam apenas um quintal ou uma cozinha.
- D) É preciso que haja uma tentativa de deixar atrás de nós um mundo um pouco mais limpo, um pouco mais belo do que era, ainda que esse mundo seja apenas um quintal ou uma cozinha.

05

Com base no trecho “[...] *se conforma sem convicção a opiniões nas quais não acredita.*”, é correto afirmar que

- A) o elemento “a” pode ser substituído por “com”.
- B) a expressão “nas quais” pode ser substituída por “às quais”.
- C) ao eliminar a expressão “sem convicção”, a regência verbal sofre alteração.
- D) é obrigatória a substituição de “a” por “às”; já que, neste caso, ocorre obrigatoriedade da crase.

Texto para responder às questões 06 e 07.

Trem das onze

Não posso ficar nem mais um minuto com você
Sinto muito amor, mas não pode ser
Moro em Jaçanã,
Se eu perder esse trem
Que sai agora às onze horas
Só amanhã de manhã.
Além disso, mulher
Tem outra coisa,
Minha mãe não dorme
Enquanto eu não chegar,
Sou filho único
Tenho minha casa para olhar
E eu não posso ficar.

(Adoniran Barbosa. Disponível em: <http://letras.mus.br/adoniran-barbosa/>.)

06

O texto é constituído de um discurso em que o eu lírico apresenta

- A) justificativas incoerentes diante da expectativa do seu interlocutor.
- B) críticas à atitude do interlocutor mediante os argumentos apresentados.
- C) condições para que haja possibilidade de que o desejo do interlocutor seja realizado.
- D) argumentos que justificam a impossibilidade de que o desejo do interlocutor seja realizado.

07

Em “*Minha mãe não dorme*” e “*Tenho minha casa para olhar*” os termos em destaque estabelecem um vínculo entre o emissor e o elemento por ele antecedido. Acerca de tal relação identifica-se um(a)

- A) vínculo afetivo seguido de um vínculo de uso.
- B) vínculo de parentesco seguido de um vínculo de posse.
- C) determinação vinculativa idêntica para as duas ocorrências.
- D) vínculo de origem na primeira ocorrência e na segunda, de posse.

Texto para responder às questões de 08 a 10.

Grupo de segurança para a Copa do Mundo realiza simulação tática no metrô de BH

A CBTU Belo Horizonte recebeu na madrugada de domingo (30/3) o primeiro simulado de ataque químico preparatório para a Copa do Mundo realizado na Estação Gameleira do Metrô, que dá acesso ao Expominas, onde ocorrerá a *Fan Fest*.

Mais de 70 profissionais participaram da simulação comandada por agentes do Exército Brasileiro em parceria com o Grupo Interinstitucional de Proteção do Governo do Estado de Minas Gerais, composto pelos órgãos ligados à segurança, trânsito, saúde e meio ambiente para o Mundial. Duas ambulâncias, três caminhões, uma tenda de descontaminação e cerca de 20 figurantes também participaram do evento.

Na avaliação do Coordenador Especial da Copa pela Secretaria de Estado de Turismo e Esportes, coronel Wilson Chagas, os sistemas de metrô são alvos recorrentes de atentados, por isso a importância de um treinamento completo para fazer frente a situações semelhantes. “Esse trabalho integrado é essencial porque determina o fluxo e o papel de cada instituição em casos de ataques biológicos e emergências, e é aqui que aprimoramos a atuação de cada integrante das forças de segurança envolvidas.”

O superintendente da CBTU Belo Horizonte, Jorge Vieira, destacou que este é o momento de testar protocolos de segurança e de atuar em conjunto com todas as áreas envolvidas, simultaneamente. “Esperamos que não haja ocorrências dessa natureza no metrô, mas queremos estar preparados para agir de forma rápida e eficaz, se necessário”, pondera.

(Disponível em: <http://www.cbtu.gov.br/operadoras/sites/menuprincbh.htm>.)

08

Em relação às citações apresentadas do coronel Wilson Chagas e do superintendente Jorge Vieira, é correto afirmar que

- A) são divergentes.
- B) são complementares.
- C) mostram assuntos diferentes.
- D) revelam uma opinião em comum.

09

A citação, através do discurso direto, confere credibilidade ao texto ampliando a informação. A fala do superintendente da CBTU Belo Horizonte, Jorge Vieira, é seguida da forma verbal “pondera”, demonstrando

- A) a importância da questão tratada.
- B) um questionamento diante do trabalho realizado.
- C) a declaração de uma informação de forma objetiva.
- D) neutralidade em relação à citação feita de forma objetiva.

10

Para que a coesão textual seja estabelecida e mantida, alguns termos atuam como elementos de coesão textual, exercendo um papel anafórico. Dentre os termos destacados, tal função só NÃO pode ser identificada em:

- A) “[...] onde ocorrerá a Fan Fest.” (1º§)
- B) “Esse trabalho integrado é essencial [...]” (3º§)
- C) “[...] o primeiro simulado de ataque químico [...]” (1º§)
- D) “[...] por isso a importância de um treinamento completo [...]” (3º§)

MATEMÁTICA E RACIOCÍNIO LÓGICO

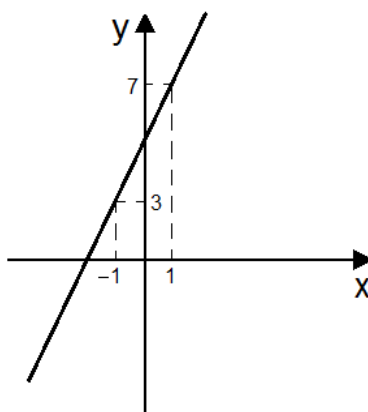
11

Sejam $f(x) = 4x + 3$ e $f(g(x)) = 8x - 13$. O valor de x para $f(x) = g(x)$ é

- A) natural.
- B) inteiro negativo.
- C) racional positivo.
- D) racional negativo.

12

Seja o gráfico de uma função do 1º grau.



Qual dos pontos a seguir pertence ao gráfico dessa função?

- A) (-2, 0).
- B) (0, 4).
- C) (2, 10).
- D) (3, 11).

13

Sejam os números irracionais: $x = \sqrt{3}$, $y = \sqrt{6}$, $z = \sqrt{12}$ e $w = \sqrt{24}$. Qual das expressões apresenta como resultado um número natural?

- A) $yw - xz$.
- B) $xw + yz$.
- C) $xy(w - z)$.
- D) $xz(y + w)$.

14

Considere a seguinte equação do 2º grau: $ax^2 + bx + c = 0$. Sabendo que as raízes dessa equação são $x' = 6$ e $x'' = -10$ e que $a + b = 5$, então o discriminante dessa equação é igual a

- A) 196.
- B) 225.
- C) 256.
- D) 289.

15

Três amigos – Matheus, Marcos e Marcelo – estão ouvindo suas músicas favoritas – *Tell me*, *Home* e *Come back* – das bandas SPM, LCD E CPW, não necessariamente nesta ordem. Diante do exposto, considere que:

- *Matheus está ouvindo a música Home, que não é da banda CPW;*
- *a música Tell me não é da banda SPM;*
- *a música Come back é da banda LCD;*
- *Marcos não está ouvindo a música da banda LCD.*

A tabela que ilustra corretamente a situação apresentada é:

A)

Nome	Música favorita	Banda
Matheus	<i>Home</i>	LCD
Marcos	<i>Tell me</i>	CPW
Marcelo	<i>Come back</i>	SPM

B)

Nome	Música favorita	Banda
Matheus	<i>Home</i>	SPM
Marcos	<i>Tell me</i>	CPW
Marcelo	<i>Come back</i>	LCD

C)

Nome	Música favorita	Banda
Matheus	<i>Home</i>	SPM
Marcos	<i>Come back</i>	CPW
Marcelo	<i>Tell me</i>	LCD

D)

Nome	Música favorita	Banda
Matheus	<i>Home</i>	LCD
Marcos	<i>Come back</i>	CPW
Marcelo	<i>Tell me</i>	SPM

INFORMÁTICA

16

Considere a planilha produzida com a ferramenta *Microsoft Office Excel 2007* (configuração padrão).

	A	B	C	D	E
1	PAÍS	2001	2002	2003	2004
2	Argentina	300	200	400	100
3	Brasil	400	300	400	300
4	Chile	200	100	50	10
5	Dinamarca	100	800	400	50
6	França	500	540	480	400
7					

De acordo com as informações apresentadas, marque V para as afirmativas verdadeiras e F para as falsas.

- () Se na célula A7 for aplicada a fórmula =SOMA(B4:E4), o resultado será 210.
- () Para obter a média dos valores no ano de 2003, pode-se inserir a fórmula =MÉDIA(D2:D6) na célula B7.
- () Se na célula C7 for inserida a fórmula =MÁXIMO(B5:D5;C6:D6), o resultado será 800.
- () Ao aplicar na célula D7 a função =SE(B3>E6;"NÃO";"SIM"), o resultado obtido será "NÃO".

A sequência está correta em

- A) V, V, V, F. B) V, V, F, V. C) F, F, F, V. D) F, V, F, F.

17

Considere a planilha produzida com a ferramenta *Microsoft Office Excel 2007* (configuração padrão).

	A	B	C
1	VALORES	AUXILIARES	POTÊNCIA
2	2	10	4
3	4	5	16
4	6	2	36
5	8	8	64

Ao ser inserida na célula C2 a fórmula =POTÊNCIA(A2;2) e utilizada a alça de preenchimento para replicar esta fórmula até a célula C5, serão exibidos os valores correspondentes à potência dos valores apresentados na coluna A, conforme demonstrado na coluna C da imagem apresentada. Pode-se utilizar como fórmulas alternativas para obter o mesmo resultado, EXCETO:

- A) =A2*A2 C) =(A2*(B\$2/B\$3))
- B) =A2^B\$4 D) =POTÊNCIA(A2;(B\$2-B\$5))

18

Considere o texto produzido com a ferramenta *Microsoft Office Word 2007* (configuração padrão).

A Companhia Brasileira de Trens Urbanos – CBTU, empresa de serviços de transporte ferroviário de passageiros, com sede na cidade do Rio de Janeiro, está ligada ao Ministério das Cidades.

Empenha-se, a cada dia, em oferecer serviços de qualidade, através da interação com os demais serviços urbanos que atuam em suas áreas de influência. A CBTU aposta em um sistema de transporte de qualidade que atenda às necessidades de acessibilidade e mobilidade da população e na gestão adequada de seus administradores.

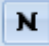

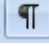
(Disponível em: <http://www.cbtu.gov.br/>.)

Para aplicar um recuo à esquerda de 2 cm no texto anterior, deve-se selecionar todo o conteúdo e, no grupo

- A) Estilo da guia Inserir, selecionar o valor solicitado através das setas ao lado de Recuar à Esquerda.
- B) Páginas da guia Inserir, selecionar o valor solicitado através das setas ao lado de Recuo de Página.
- C) Parágrafo da guia *Layout* de Página, selecionar o valor solicitado através das setas ao lado de Recuar à Esquerda.
- D) Configurar Página da guia *Layout* de Página, selecionar o valor solicitado através das setas ao lado de Recuo de Página.

19

Considere as afirmativas sobre a ferramenta *Microsoft Office Word 2007* (configuração padrão).

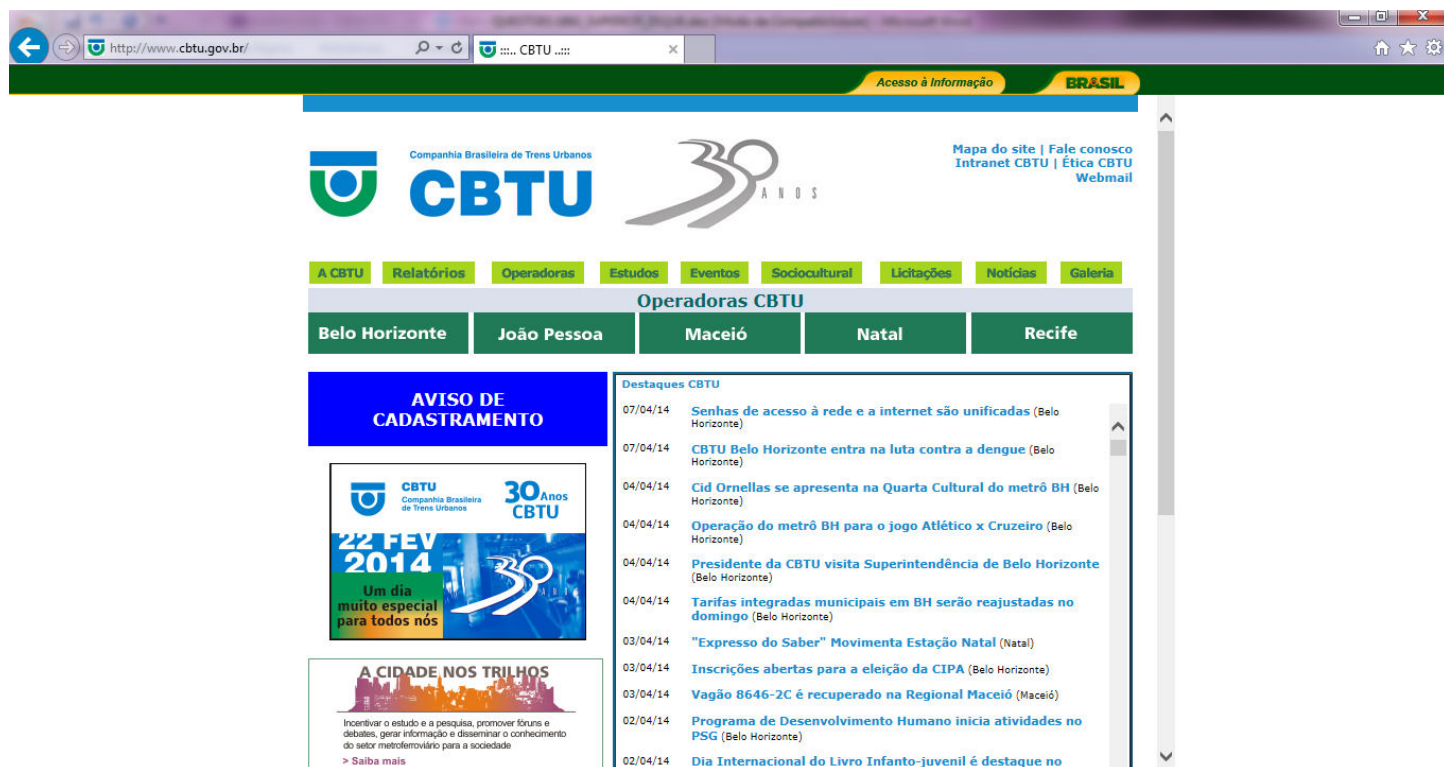
- I. O botão  é utilizado para ativar/desativar o recurso de aplicar o formato itálico ao texto selecionado.
- II. O botão  aplica a cor de realce em um texto, produzindo um efeito similar à marcação efetuada por um marca texto.
- III. O botão  é utilizado para ativar/desativar a exibição de marcas de parágrafo e outros símbolos de formatação ocultos.

Está(ão) correta(s) apenas a(s) afirmativa(s)

- A) I.
- B) II.
- C) III.
- D) II e III.

20

Considere a página aberta com o navegador *Internet Explorer 11* (configuração padrão – idioma português Brasil).



Para acionar a caixa de diálogo, que permite adicionar a página aberta aos Favoritos do navegador, devem ser pressionadas as teclas

- A) Ctrl + B.
- B) Ctrl + D.
- C) Ctrl + F.
- D) Ctrl + R.

LEGISLAÇÃO E ADMINISTRAÇÃO PÚBLICA

21

Considerando as disposições constitucionais acerca da remuneração dos servidores públicos, assinale a alternativa correta.

- A) Os vencimentos dos cargos do Poder Legislativo e do Poder Judiciário não poderão ser superiores aos pagos pelo Poder Executivo.
- B) O subsídio e os vencimentos dos ocupantes de cargos e empregos públicos são irredutíveis, salvo apenas nos casos enumerados em lei complementar.
- C) A vinculação ou equiparação de espécies remuneratórias para o efeito de remuneração de pessoal do serviço público, será permitida apenas nos casos previstos em decreto regulamentar editado por chefe do executivo.
- D) A remuneração e os subsídios dos ocupantes de cargos, funções ou empregos no âmbito da administração indireta, compreendidas as autarquias, fundações, empresas públicas e sociedades de economia mista, em qualquer caso, não poderão exceder o subsídio mensal, em espécie, dos Ministros do Supremo Tribunal Federal.

22

A Lei nº 9.784/99 dispõe sobre os critérios que deverão ser observados nos processos administrativos, dos quais NÃO se inclui:

- A) Indicação dos pressupostos de fato e de direito que determinarem a decisão.
- B) Proibição de cobrança de despesas processuais, ressalvadas as previstas em lei.
- C) Imparcialidade e inércia da administração na condução do processo administrativo, que deverá ser impulsionado por ato dos interessados.
- D) Adequação entre meios e fins, vedada a imposição de obrigações, restrições e sanções em medida superior àquelas estritamente necessárias ao atendimento do interesse público.

23

Acerca dos bens públicos, assinale a alternativa INCORRETA.

- A) No processo administrativo, aos demais princípios acautelados na Carta Magna, somam-se princípios de caráter mais amplo ligados aos direitos individuais e aos processuais.
- B) Na tarefa da promoção da responsabilização de servidor público mediante processo administrativo disciplinar, os únicos princípios a serem observados são os Princípios Constitucionais Fundamentais: Legalidade, Impessoalidade, Moralidade, Publicidade e Eficiência.
- C) No processo administrativo devem ser observados, além dos Princípios Constitucionais Fundamentais, outros princípios aplicáveis à Administração Pública, tais como: Princípio do Devido Processo Legal, Princípio da Ampla Defesa e do Contraditório, Princípio da Verdade Real e Princípio da Presunção de Inocência ou de não culpabilidade.
- D) O Princípio do Devido Processo Legal, considerado o princípio fundamental do processo administrativo, é a base sobre a qual os demais princípios aplicáveis ao processo administrativo se sustentam. Por esse princípio, nenhuma decisão gravosa a um determinado sujeito poderá ser imposta sem que, antes, tenha sido submetido a um processo cujo procedimento esteja previamente previsto em lei.

24

Considerando o disposto na Constituição da República Federativa do Brasil de 1988, marque V para as afirmativas verdadeiras e F para as falsas.

- () A União, os Estados, o Distrito Federal e os Municípios instituirão conselho de política de administração e remuneração de pessoal, integrado por servidores designados pelos respectivos Poderes.
- () A União, os Estados, o Distrito Federal e os Municípios instituirão, no âmbito de sua competência, regime jurídico diferenciado e planos de carreira específicos para os servidores da administração pública direta, das autarquias e das fundações públicas.
- () A União, os Estados e o Distrito Federal manterão escolas de governo para a formação e o aperfeiçoamento dos servidores públicos, constituindo-se a participação nos cursos um dos requisitos para a promoção na carreira, facultada, para isso, a celebração de convênios ou contratos entre os entes federados.
- () Lei da União, dos Estados, do Distrito Federal e dos Municípios disciplinará a aplicação de recursos orçamentários provenientes da economia com despesas correntes em cada órgão, autarquia e fundação, para aplicação no desenvolvimento de programas de qualidade e produtividade, treinamento e desenvolvimento, modernização, reaparelhamento e racionalização do serviço público, inclusive sob a forma de adicional ou prêmio de produtividade.

A sequência está correta em

- A) V, V, F, F.
- B) V, F, V, V.
- C) F, V, F, V.
- D) V, V, F, V.

25

Em relação ao processo administrativo e com base na Lei nº 8.112/90, assinale a afirmativa INCORRETA.

- A) No devido processo administrativo disciplinar, quando o fato narrado não configurar evidente infração disciplinar ou ilícito penal, a denúncia será arquivada, por falta de objeto.
- B) As denúncias sobre irregularidades serão objeto de apuração, desde que contenham a identificação e o endereço do denunciante e sejam formuladas por escrito, confirmada a autenticidade.
- C) A apuração de irregularidade na Administração Pública será, obrigatoriamente, promovida por autoridade do órgão em que tenha ocorrido a irregularidade, mediante competência específica para tal finalidade.
- D) A autoridade que tiver ciência de irregularidade no serviço público é obrigada a promover a sua apuração imediata, mediante sindicância ou processo administrativo disciplinar, assegurada ao acusado ampla defesa.

CONHECIMENTOS ESPECÍFICOS

26

Falar em urbanização significa discutir um dos fenômenos mais importantes do mundo moderno. Vimos ao longo do século passado, pela primeira vez na história, a população urbana superar a população rural. Segundo o IBGE, hoje, mais de 80% da população brasileira vive nas cidades. São fatores relacionados com o processo de urbanização brasileira, EXCETO:

- A) Embora o Brasil tenha se urbanizado, a região de fronteira agrícola e as áreas de agricultura de alta intensidade técnica ainda são predominantemente rurais.
- B) Os excluídos do campo criam perspectiva em relação ao espaço urbano e acabam se inserindo no espaço urbano no Circuito Inferior da Economia (mercado informal).
- C) A integração nacional pós-50 que, com o surgimento das rodovias, facilitou a migração do campo para as grandes cidades, assim como a difusão dos valores urbanos através dos meios de comunicação, como rádio e televisão, seduziam a população rural a migrar para a cidade.
- D) A extrema concentração fundiária herdada do processo de colonização e as péssimas condições de vida existentes na zona rural, em função da estrutura fundiária bastante concentrada, dos baixos salários, da falta de apoio aos pequenos agricultores, do arcaísmo e das técnicas de cultivo aparecem como grandes agentes contribuintes para a urbanização brasileira.

27

“Com o desenvolvimento dos meios de transferência (transporte, comunicações e transmissão de energia), característica essencial da organização espacial da sociedade moderna – uma sociedade umbilicalmente ligada à evolução da técnica, à aceleração das interligações e movimentação das pessoas, objetos e capitais sobre os territórios –, tem lugar a mudança, associada à rapidez do aumento da densidade e da escala da circulação. Esta é a origem da sociedade em rede.”

(Ruy Moreira. Da região à rede e ao lugar: a nova realidade e o novo olhar geográfico sobre o mundo. 1º de Junho de 2007, nº 1(3), vol. 1.)

Sobre as redes urbanas no Brasil, assinale a alternativa INCORRETA.

- A) Registra-se atualmente uma concentração urbana com a acentuação relativa das macrocefalias, e com o incremento do ritmo de crescimento e expansão das cidades muito grandes.
- B) Uma importante característica da rede urbana de São Paulo é a presença de áreas urbanas com funções industriais e uma reorganização da produção e a concentração da gestão espacial em alguns centros.
- C) O macroeixo Rio/São Paulo possui um complexo suporte que inclui a presença de equipamentos de alta tecnologia nos serviços administrativo e financeiro, na infraestrutura de transportes, nos processos de produção industrial e na existência de um mercado de consumo.
- D) As redes urbanas tradicionais do Nordeste, comandadas por capitais estaduais que concentram, com poucos centros intermediários, a oferta de equipamentos e serviços, exercem forte polarização em suas áreas e reproduzem, em uma escala menor, a continuidade espacial e o adensamento físico do fenômeno urbano encontrado nas maiores aglomerações do País.

28

Um modelo de dados geográficos é uma coleção de conceitos que podem ser usados para descrever um conjunto de dados e as operações para manipular tais dados. São formas de dados geográficos, EXCETO:

- A) Dados de imagem: incluem dados como imagens de satélite e fotografia aérea.
- B) Dados de mapa: incluem diversos recursos geográficos de objetos (pontos, linhas e polígonos).
- C) Dados de vetor: são utilizadas para representar uma superfície matricial (*raster*) de dados geográficos.
- D) Dados de atributo: correspondem a dados descritivos que os sistemas de SIG atribuem a recursos de mapas.

29

“Uma das possíveis maneiras de compreender as mudanças na feição do campo pode ser dada pela análise de seus sucessivos sistemas técnicos e seu crescente grau de sofisticação e complexidade organizativa, que ao lado de outras atividades e ações não propriamente agrícolas compõem as diferentes configurações territoriais, assinalando épocas distintas de sua história.”

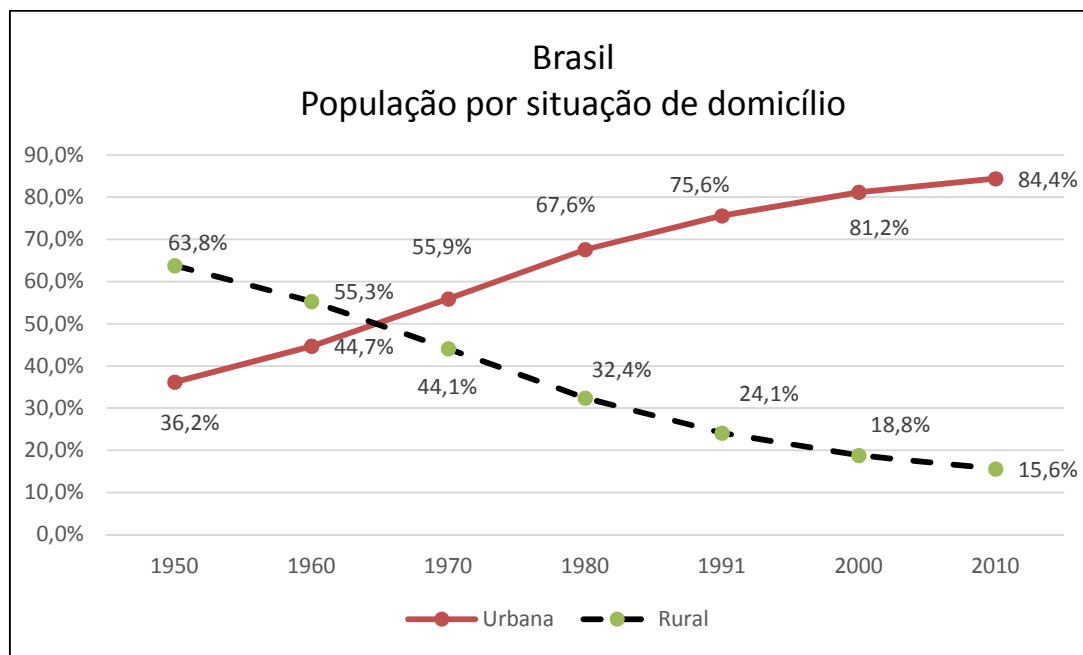
(S. Ramos. *Sistemas técnicos agrícolas e meio técnico-científico-informacional no Brasil*. In L. Silveira; M. Santos. *O Brasil – território e sociedade no início do século XXI*. Rio de Janeiro: Record, 2006.)

Sobre o processo de modernização da agricultura brasileira, NÃO é correto afirmar que

- A) o processo de modernização intensificou-se a partir dos anos 70, quando houve, de acordo com dados da Fundação Instituto Brasileiro de Geografia e Estatística (IBGE), um aumento de mais de 1.000% no número de tratores utilizados, em relação à década de 50.
- B) apesar do processo de mudança da base técnica no campo, ainda não surgiu no Brasil os complexos agroindustriais, típicos dos países centrais, que representam a integração técnica entre a indústria que produz para a agricultura, a agricultura e a agroindústria.
- C) o processo de modernização da agricultura brasileira está intimamente ligado à fase conclusiva do processo de substituição de importações – a internalização de indústrias produtoras de bens de capital e de insumos modernos, ou seja, a entrada no país de multinacionais produtoras de tratores, fertilizantes, herbicidas etc.
- D) o processo de modernização foi orientado para a modernização do latifúndio, para os grandes proprietários, potenciais compradores dos produtos industriais, cuja produção se instalara no Brasil tendo, como base, os complexos agroindustriais, o que acabou gerando maior disponibilidade de empregos votados aos pequenos produtores que não foram alcançados pelo processo de modernização.

30

O gráfico mostra uma importante faceta do crescimento populacional brasileiro: a crescente urbanização da população.



(IBGE 2010.)

Embora o fenômeno da desruralização ainda ocorra, o processo de urbanização brasileira tem apresentado mudanças importantes nas últimas décadas. Diante do exposto, marque o INCORRETO.

- A) As taxas de crescimento da população urbana diminuem o seu ritmo de crescimento aceleradamente.
- B) Comparativamente aos anos 70, nos anos 80 houve um aumento da velocidade da urbanização, provavelmente em função do aumento do êxodo rural.
- C) Os aglomerados metropolitanos mantêm a sua grande importância, entretanto, o seu peso no conjunto da população urbana, e no seu crescimento, têm diminuído, provavelmente, em função do declínio dos níveis de fecundidade e da redução das migrações.
- D) O censo demográfico 2010 mostra uma relativa desconcentração da população urbana, nitidamente favorável às cidades entre 100 e 500 mil habitantes, principalmente aquelas fora dos municípios metropolitanos, que têm sido, provavelmente, um dos destinos preferenciais dos migrantes.

31

O comportamento do setor terciário pode ser explicado mediante a dinâmica do crescimento econômico de um país. Nos países semidesenvolvidos, como, por exemplo, o Brasil, o grande polo de absorção da força de trabalho se concentra no setor terciário. Sobre a economia brasileira e o setor terciário no Brasil, NÃO é correto afirmar que

- A) durante toda a década de 90, a atividade econômica e, principalmente, o setor terciário passaram a apresentar crescimento acelerado.
- B) apesar da importância do setor de serviços na economia brasileira, a participação brasileira no comércio internacional de serviços é, ainda, pouco expressiva.
- C) nos anos 80, a economia brasileira foi marcada por diversas oscilações, com diversos planos econômicos (Plano Verão, Plano Bresser e Plano Cruzado) impactando, na maioria das vezes, de forma negativa no setor terciário.
- D) nos primeiros anos do século XXI, reformas ocorridas no setor terciário, como a redução do papel do Estado na prestação de serviços em atividades importantes, como telecomunicações, energia e transportes, ampliaram significativamente o mercado de serviços para prestadores do setor privado.

32

A urbanização é um fenômeno relativamente recente no mundo. Em 1850, pouco mais de 1% da população mundial vivia nas cidades. Atualmente, mais da metade da população mundial reside nas cidades. No Brasil, esse fenômeno passou a ocorrer, principalmente, após a 2ª guerra mundial. Esse crescimento urbano pode gerar um fenômeno conhecido como Deseconomia de Aglomeração. Assinale a alternativa que NÃO apresenta característica(s) de uma deseconomia de aglomeração.

- A) Congestionamento de tráfego e poluição ambiental.
- B) Impossibilidade da evolução das tecnologias e da infraestrutura de transporte.
- C) Força de trabalho, organizada em sindicatos e associações, consegue aumentos salariais.
- D) Crescimento dos custos dos terrenos e dos imóveis, assim como os impostos municipais.

33

A questão regional sempre se colocou como um desafio para o Estado nacional brasileiro. As graves desigualdades espaciais produzidas ao longo da história do País jamais foram superadas, pelo contrário, agravaram-se na medida em que avançou o processo de modernização capitalista contemporâneo. A concentração de atividades econômicas em determinadas partes do território brasileiro produziu várias consequências para a manutenção do equilíbrio da organização federativa. Sobre as desigualdades regionais e a lógica de distribuição geográfica dos recursos econômicos no Brasil, assinale a afirmativa INCORRETA.

- A) A globalização contribuiu para atenuar as desigualdades regionais, pois levou para as regiões menos desenvolvidas do Brasil novos investimentos estrangeiros, incentivados por políticas fiscais.
- B) A região Sudeste adquiriu poder a partir da concentração de riqueza da economia cafeeira e, posteriormente, de uma economia urbano-industrial que já nas décadas de 1950 e 1960 mostrava-se muito pujante.
- C) Embora a década perdida (anos 80) tenha sido marcada por forte crise econômica, isso paradoxalmente contribuiu para relativa diminuição das desigualdades regionais, visto que as empresas optaram por investir em novos mercados.
- D) Atualmente, uma das políticas públicas que objetiva reduzir as desigualdades regionais está ligada a incentivos fiscais e isenção de impostos. Com isso houve, implantação de empresas no Nordeste, como, por exemplo, fábricas de automóveis e indústrias químicas.

34

“A importância da escala é fundamental em pesquisas de cunho geográfico, cartográfico, ou ambiental, ou qualquer outra que se realize sobre o espaço físico de atuação de um fenômeno, especializando a sua representação, e seus conceitos serão sempre aplicados em quaisquer desses estudos.”

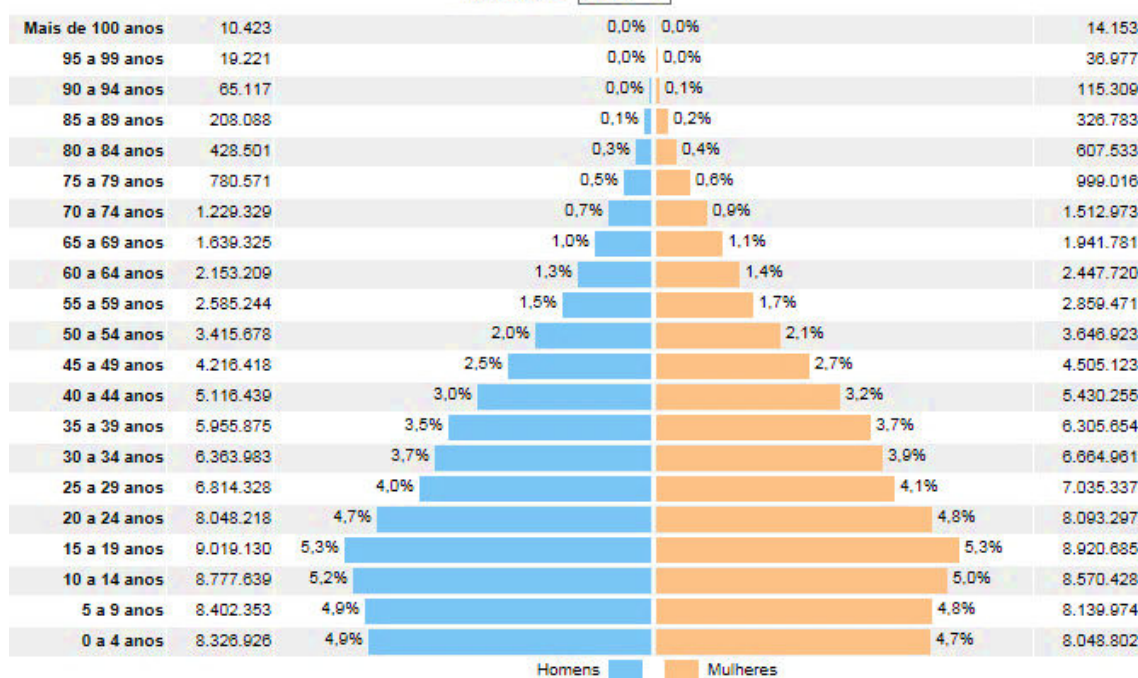
(P. M. L. Menezes e Ana Luiza Coelho Netto. *Escala: Estudo de Conceitos e Aplicações*. In: XIX Congresso Brasileiro de Cartografia / XVII CIPA, 1999, Recife. XIX Congresso Brasileiro de Cartografia / XVII CIPA, 1999.)

Para que se possa ler e compreender um mapa é necessário saber o que é uma escala e como ela se comporta. De forma geral, pode-se entender que escala é a relação entre a medida de um objeto ou lugar representado no papel e sua medida real. Saber calcular essas relações é importante para qualquer geógrafo. Sabendo-se que a distância entre duas cidades é de 125 km, qual será sua distância, em cm, num mapa cuja escala é 1:2.500.000?

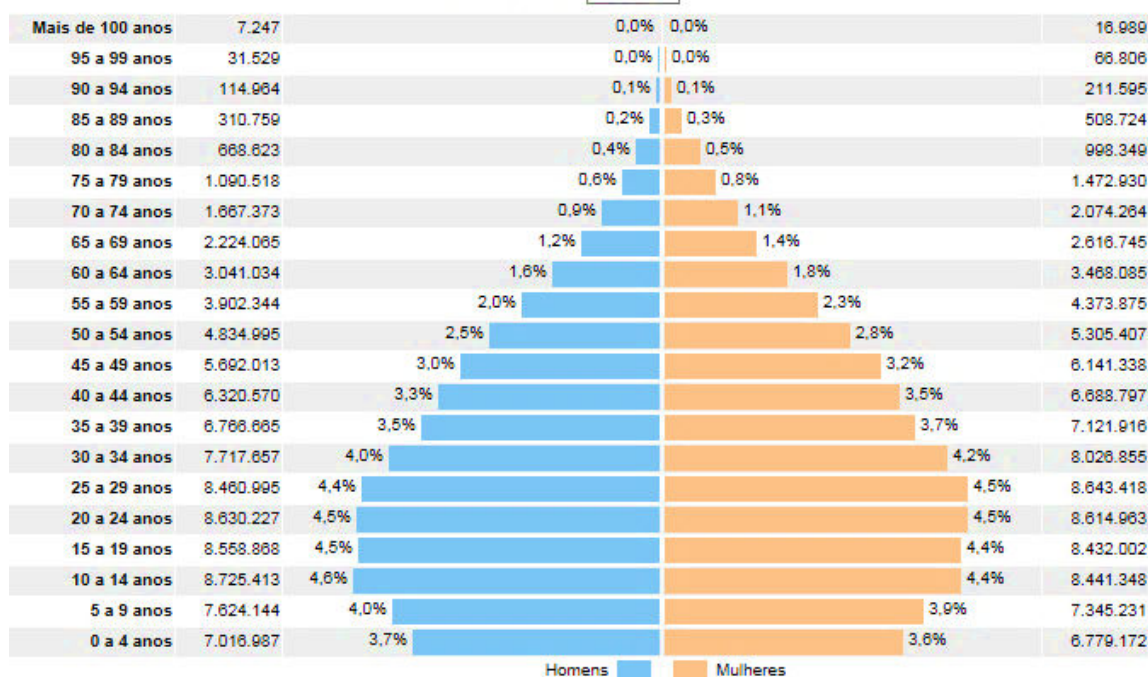
- A) 5 cm.
- B) 10 cm.
- C) 20 cm.
- D) 25 cm.

35

Observe as pirâmides etárias.

Distribuição da população por sexo, segundo os grupos de idade
BRASIL - 2000

(IBGE.)

Distribuição da população por sexo, segundo os grupos de idade
BRASIL - 2010

(IBGE.)

Sobre as pirâmides etárias brasileiras de 2000 e 2010, é correto afirmar que

- A) embora o país tenha se desenvolvido, a pirâmide etária do Brasil, em 2010, ainda é tipicamente de país subdesenvolvido.
- B) a população brasileira com até 25 anos de idade teve menor representatividade no total da população brasileira, em 2010, comparativamente aos dados de 2000.
- C) embora tenha havido estreitamento da base da pirâmide no último Censo, não houve alargamento do topo da pirâmide etária em 2010, comparativamente com 2000.
- D) pela observação das pirâmides etárias não é possível afirmar que houve uma queda na taxa de nascimento, pois ainda há um grande número de jovens entre 10 e 29 anos.

INGLÊS

Read text to answer from 36 through 38.

Fellowships

A Alfa Fellowship Program

Alfa-Bank and Cultural Vistas are pleased to announce a call for applications for the Alfa Fellowship Program. Now celebrating its tenth year, the program is an **11-MONTH PROFESSIONAL-LEVEL** initiative designed to create a new generation of American and British leaders with meaningful professional experience in Russia.

The Alfa Fellowship begins with **LANGUAGE TRAINING** in the U.S. or U.K., followed by a language course in Moscow starting in mid-June. Throughout the summer, Alfa Fellows attend a **SEMINAR PROGRAM** with key public and private sector officials to discuss current issues facing Russia. Fellows then **WORK AT PROMINENT ORGANIZATIONS IN RUSSIA**, including private companies, media outlets, think tanks, and foundations.

Eligible candidates must have a graduate degree and professional experience in business, economics, journalism, law, public policy, or a related field. Russian language proficiency is preferred, however not required, at the time of application. The Fellowship includes a **MONTHLY STIPEND, LANGUAGE TRAINING, PROGRAM-RELATED TRAVEL COSTS, HOUSING, AND INSURANCE**.

- Deadline to apply for the 2014-2015 program year: **December 1**
- Additional details can be found at: www.culturalvistas.org/alfa

For more information, please contact:
alfa@culturalvistas.org | 212 497 3510

PROMOTING UNDERSTANDING OF RUSSIA

OJSC Alfa-Bank is incorporated, focused and based in Russia, and is not affiliated with U.S.-based Alfa Insurance.

(The Economist. September 4th, 2013. p. 87.)

36**Candidates may apply to the program if**

- A) they have already majored in. C) have previous experience abroad.
B) they are interested in politics. D) they are neither American nor British.

37**December 1 is the**

- A) beginning of the application period. C) limit to submit candidates' applications.
B) final date for the program's approval. D) submission date for native professionals.

38**The fellowship will NOT include specific funds for**

- A) premium. B) provision. C) allowance. D) accommodation.

Read text to answer 39 and 40.



(The Economist. September 4th, 2013. p. 89.)

39

People use a mobile phone to receive money, nevertheless

- A) banking services are not customized enough.
B) most Brazilians still stick to traditional banking.

- C) only developed countries offer savings accounts.
D) it will substitute for two thirds of bank employees.

40

In “% of adults who report using a mobile phone to receive money” the relative pronoun can be replaced by

- A) that. B) thus. C) which. D) those.

PROVA ESCRITA DISCURSIVA

ORIENTAÇÕES GERAIS

- A Prova Escrita Discursiva é de caráter eliminatório e classificatório, constituída de uma questão discursiva.
- Para a Prova Escrita Discursiva, o candidato deverá formular texto com extensão mínima de 20 (vinte) e, no máximo, de 30 (trinta) linhas.
- A Prova Escrita Discursiva deverá ser manuscrita, em letra legível, com caneta esferográfica de corpo transparente, e de tinta azul ou preta, não sendo permitida a interferência e/ou a participação de outras pessoas, exceto no caso de candidato que solicitou atendimento especial para este fim, nos termos do Edital. Nesse caso, o candidato será acompanhado por um fiscal da CONSULPLAN devidamente treinado, para o qual deverá ditar o texto, especificando oralmente a grafia das palavras e os sinais gráficos de pontuação.
- O candidato receberá nota zero na Prova Escrita Discursiva em casos de fuga ao tema, de não haver texto, de manuscruver em letra ilegível ou grafadas por outro meio que não o determinado no item anterior, bem como no caso de identificação em local indevido.
- Será desconsiderado, para efeito de avaliação, qualquer fragmento de texto que for escrito fora do local apropriado ou que ultrapassar a extensão máxima permitida.
- A Prova Escrita Discursiva terá o valor de 20 (vinte) pontos.
- Para efeito de avaliação da Prova Escrita Discursiva serão considerados os seguintes elementos de avaliação:

ELEMENTOS DE AVALIAÇÃO DA PROVA ESCRITA DISCURSIVA		
Critérios	Elementos da Avaliação	Total de pontos por critério
Aspectos Formais e Aspectos Textuais	Observância das normas de ortografia, pontuação, concordância, regência e flexão, paragrafação, estruturação de períodos, coerência e lógica na exposição das ideias.	8 pontos
Aspectos Técnicos	Pertinência da exposição relativa ao tema, à ordem de desenvolvimento proposto e ao conteúdo programático proposto.	12 pontos
TOTAL DE PONTOS		20 pontos

QUESTÃO DISCURSIVA

*“São Paulo,
Não há saídas, não há saídas
Só ruas, viadutos, avenidas”*

(Itamar Assumpção. Não há saídas.)

Pode-se entender que “área metropolitana” é a área ampliada de vida local caracterizada por alta densidade de movimento pendular – que passa a ser o principal indicador do espaço de atividade da comunidade. Diariamente, milhares de pessoas se deslocam ao longo dessas metrópoles. Nesse ponto entram duas variáveis: o movimento e a mobilidade. Essas variáveis são indissociáveis e estão ligadas à vida urbana atual. Isso leva às pessoas a manterem relações diferentes com cada segmento da metrópole.

Disserte sobre como os conceitos geográficos podem contribuir para solucionar os diversos problemas decorrentes da necessidade de movimento e mobilidade existentes nas grandes cidades e em suas áreas metropolitanas.

QUESTÃO DISCURSIVA

01	
02	
03	
04	
05	
06	
07	
08	
09	
10	
11	
12	
13	
14	
15	
16	
17	
18	
19	
20	
21	
22	
23	
24	
25	
26	
27	
28	
29	
30	

INSTRUÇÕES

1. Material a ser utilizado: caneta esferográfica de tinta azul ou preta. Os objetos restantes devem ser colocados em local indicado pelo fiscal da sala, inclusive aparelho celular desligado e devidamente identificado.
2. Não é permitida, durante a realização das provas, a utilização de máquinas calculadoras e/ou similares, livros, anotações, impressos ou qualquer outro material de consulta, protetor auricular, lápis, borracha, corretivo. Especificamente, não é permitido que o candidato ingresse na sala de provas sem o devido recolhimento, com respectiva identificação, dos seguintes equipamentos: *bip*, telefone celular, *walkman*, agenda eletrônica, *notebook*, *palmtop*, *ipad*, *ipod*, *tablet*, *smartphone*, mp3, mp4, receptor, gravador, calculadora, câmera fotográfica, controle de alarme de carro, relógio de qualquer modelo etc.
3. Durante a prova, o candidato não deve levantar-se, comunicar-se com outros candidatos e nem fumar.
4. A duração da prova é de 04 (quatro) horas, já incluindo o tempo destinado à entrega do Caderno de Provas e à identificação – que será feita no decorrer da prova – e ao preenchimento do Cartão de Respostas (Gabarito) e Folha de Texto Definitivo (Prova Discursiva).
5. Somente em caso de urgência pedir ao fiscal para ir ao sanitário, devendo no percurso permanecer absolutamente calado, podendo antes e depois da entrada sofrer revista através de detector de metais. Ao sair da sala no término da prova, o candidato não poderá utilizar o sanitário. Caso ocorra uma emergência, o fiscal deverá ser comunicado.
6. O Caderno de Provas consta de 40 (quarenta) questões de múltipla escolha e 01 (uma) Prova Escrita Discursiva constituída de 01 (uma) questão. Leia-o atentamente.
7. **As questões das provas objetivas são do tipo múltipla escolha, com 04 (quatro) alternativas (A a D) e uma única resposta correta.**
8. Ao receber o material de realização das provas, o candidato deverá conferir atentamente se o Caderno de Provas corresponde ao cargo a que está concorrendo, bem como se os dados constantes no Cartão de Respostas (Gabarito) e Folha de Texto Definitivo (Prova Discursiva) que lhe foram fornecidos estão corretos. Caso os dados estejam incorretos, ou o material esteja incompleto, ou tenha qualquer imperfeição, o candidato deverá informar tal ocorrência ao fiscal.
9. Os fiscais não estão autorizados a emitir opinião e prestar esclarecimentos sobre o conteúdo das provas. Cabe única e exclusivamente ao candidato interpretar e decidir.
10. O candidato poderá retirar-se do local de provas somente a partir dos 120 (cento e vinte) minutos após o início de sua realização, contudo não poderá levar consigo o Caderno de Provas, sendo permitida essa conduta apenas no decurso dos últimos 60 (sessenta) minutos anteriores ao horário previsto para o seu término.
11. Os 3 (três) últimos candidatos de cada sala somente poderão sair juntos. Caso o candidato insista em sair do local de aplicação das provas, deverá assinar um termo desistindo do Concurso Público e, caso se negue, deverá ser lavrado Termo de Ocorrência, testemunhado pelos 2 (dois) outros candidatos, pelo fiscal da sala e pelo coordenador da unidade.

RESULTADOS E RECURSOS

- As provas aplicadas, assim como os gabaritos preliminares das provas objetivas serão divulgados na *Internet*, no endereço eletrônico **www.consulplan.net**, a partir das 16h00min do dia subsequente ao da realização das provas.
- O candidato que desejar interpor recursos contra os gabaritos oficiais preliminares das provas objetivas disporá de **02 (dois) dias úteis**, a partir do dia subsequente à divulgação, em requerimento próprio disponibilizado no *link* correlato ao Concurso Público no endereço eletrônico **www.consulplan.net**.
- A interposição de recursos deverá ser feita **via Internet**, através do **Sistema Eletrônico de Interposição de Recursos**, com acesso pelo candidato ao fornecer dados referentes à sua inscrição apenas no prazo recursal, à **CONSULPLAN**, conforme disposições contidas no endereço eletrônico **www.consulplan.net**, no *link* correspondente ao Concurso Público.