

COMPANHIA BRASILEIRA DE TRENS URBANOS

CBTU

**CONCURSO PÚBLICO
Nº 001/2014**



**ANT - Engenheiro de
Telecomunicações**

MANHÃ

Organizadora:



CARGO: ANALISTA TÉCNICO (ANT – ENGENHEIRO DE TELECOMUNICAÇÕES)

Texto para responder às questões de **01** a **05**.

Na ordem do dia

A mobilidade entrou definitivamente na pauta do poder público. Há dois anos, o Brasil conta com uma Política Nacional de Mobilidade Urbana, que foi instituída pela Lei 12.587/2012. Nela ficou estabelecida a prioridade do transporte coletivo sobre o individual e da circulação de pedestres sobre a de veículos. Uma de suas diretrizes é a integração da mobilidade com a política de desenvolvimento urbano. Até 2015, deverão ser desenvolvidos planos locais e regionais de mobilidade, como condição para que estados e municípios obtenham financiamentos para essa área.

Outra conquista está em curso. Em dezembro de 2013, a Câmara dos Deputados aprovou a Proposta de Emenda Constitucional (PEC) 90/2011, que tramita agora no Senado, que equipara o transporte coletivo ao rol dos demais direitos sociais. A nova condição legal poderá significar a adoção de políticas públicas de maior alcance social.

(Revista *Vértice* CREA – Minas. Mar./abr. 2014. Ed. Posigraf S/A.)

01

O trecho “Até 2015, deverão ser desenvolvidos planos locais e regionais de mobilidade, como condição para que estados e municípios obtenham financiamentos para essa área.” (1º§) tem mantida a correção gramatical e semântica em:

- A) Até 2015, deverão ser desenvolvidos planos locais e regionais de mobilidade, havendo condição para que estados e municípios obtenham financiamentos para essa área.
- B) Planos locais e regionais de mobilidade deverão ser desenvolvidos, até 2015, sendo condição para que estados e municípios obtenham financiamentos para essa área.
- C) Até 2015, deveriam ser desenvolvidos planos locais e regionais de mobilidade, como condições para que estados e municípios obtenham financiamentos para essa área.
- D) Planos locais e regionais de mobilidade deverão ser desenvolvidos, até 2015, desde que demonstrem condição para que estados e municípios obtenham financiamentos para essa área.

02

Acerca do trecho “[...] equipara o transporte coletivo ao rol dos demais direitos sociais.” (2º§) considere as alterações propostas e assinale a que está de acordo com a correção gramatical.

- A) Ao substituir “rol” por “declaração” torna-se facultativo o uso do acento grave indicador de crase.
- B) Ao substituir “rol” por “declaração” torna-se obrigatório o uso do acento grave indicador de crase.
- C) Diante de “transporte coletivo”, faculta-se a anteposição da preposição “a” eliminando o uso do artigo “o”.
- D) Ocorrendo a inversão da ordem em que são apresentados os complementos verbais, anula-se a dupla regência.

03

De acordo com as ideias do texto, pode-se inferir, quanto à questão da mobilidade urbana, que

- A) a partir de 2013 deverão ser desenvolvidos planos de mobilidade, objetivando assegurar o acesso aos direitos sociais instituídos por lei.
- B) tornou-se prioridade do poder público, há dois anos, através da Política Nacional de Mobilidade Urbana, instituída pela Lei 12.587/2012.
- C) é vista com grande importância pelo poder público de modo que, a seu respeito, foi instituída, há dois anos, uma Política Nacional de Mobilidade Urbana.
- D) há uma previsão de que, a partir de 2015, a Política Nacional de Mobilidade Urbana, instituída pela Lei 12.587/2012, entre em vigor em todo o território nacional.

04

Considerando a relação semântica estabelecida em “[...] como condição para que estados e municípios obtenham financiamentos [...]” (1º§), é correto afirmar que o termo em destaque denota

- A) finalidade.
- B) causa, motivo.
- C) termo de movimento.
- D) circunstância de lugar, origem.

05

Dentre os pares abaixo, assinale o que apresenta a grafia correta da forma verbal correspondente.

- A) urbana / urbanizar
- B) prioridade / preorizar
- C) mobilidade / mobilisar
- D) desenvolvimento / desenvolver

Texto para responder às questões de 06 a 10.

O rápido e significativo crescimento das cidades brasileiras, nas últimas seis décadas, ocasionou três fenômenos de grande relevância:

- transição de um país predominantemente rural para o patamar atual onde aproximadamente 80% da população passa a residir em áreas urbanas;
- triplicação da população ao longo deste mesmo período;
- crescimento da frota de veículos, a partir do desenvolvimento industrial com foco na indústria automobilística.

A consideração da inter-relação existente entre cidades sustentáveis, redes de transporte de qualidade, eficiência energética, respeito ao meio ambiente e renda da população, impõe-se como questão indiscutível, exigindo atuação e colaboração entre os diferentes setores de governo e ação integrada nos três níveis de poder, sob pena de não alcançar a desejada inclusão social com qualidade de vida nas cidades.

A experiência mundial aponta para a importância dos sistemas sobre trilhos como uma solução eficiente para estruturação das redes de transporte urbano nas médias e grandes cidades. O setor metroferroviário é capaz de proporcionar impactos muito relevantes e positivos sobre os aspectos anteriormente mencionados. Ao mesmo tempo, exige vultosos investimentos para sua implantação e expansão, tornando imprescindível o apoio da União, em conjunto com os poderes locais, num planejamento mais amplo e consistente de priorização de investimentos no setor.

(Disponível em: http://www.cbtu.gov.br/estudos/evol_inst/evolucao.pdf.)

06

Considerando a acentuação gráfica das palavras, analise as afirmativas a seguir.

- As palavras “rápido” e “últimas” são acentuadas em decorrência de mesma regra gramatical.
- As palavras “décadas” e “fenômenos” são acentuadas em decorrência de diferentes regras gramaticais.
- O plural de “indiscutível” é acentuado em decorrência de mesma regra gramatical que justifica o acento gráfico em “sustentáveis”.

Está(ão) correta(s) apenas a(s) afirmativa(s)

- A) I. B) II. C) I e II. D) I e III.

07

De acordo com as ideias expressas no texto, considere os aspectos relacionados à compreensão e interpretação e assinale a afirmativa correta.

- A estrutura textual apresenta, em seu 1º§, causa e conseqüências.
- É feita uma análise crítica dos efeitos do crescimento das cidades brasileiras nos últimos tempos.
- No 2º§, ocorre o detalhamento dos efeitos do crescimento das cidades brasileiras apresentados anteriormente.
- Os efeitos do crescimento das cidades brasileiras apresentados demonstram pontos de vista do articulista sobre o tema abordado.

08

Dentre os termos destacados a seguir, indique o que, no texto, desempenha a mesma função sintática de “consideração” (2º§).

- A) “questão” (2º§). C) “experiência” (3º§).
B) “inclusão” (2º§). D) “planejamento” (3º§).

09

Considerando o contexto, a palavra “vultosos” (3º§) atribui a “investimentos” uma característica que se relaciona, quanto ao campo semântico, a dados

- A) equitativos. B) pejorativos. C) quantitativos. D) qualificativos.

10

Considerando aspectos e estrutura textuais, é correto afirmar que o texto tem com principal objetivo

- argumentar acerca da importância do transporte urbano “metroferroviário”.
- discutir acerca dos efeitos causados pelo rápido crescimento das grandes cidades.
- diagnosticar atuais condições de transportes urbanos apontando possíveis soluções.
- expor informações, de forma objetiva, sobre o transporte urbano “metroferroviário”.

MATEMÁTICA E RACIOCÍNIO LÓGICO

11

Sejam $f(x) = 4x + b$ e sua inversa $f^{-1}(x) = ax + 3$. O produto $a \cdot b$ é igual a

- A) 2. B) 4. C) -6. D) -3.

12

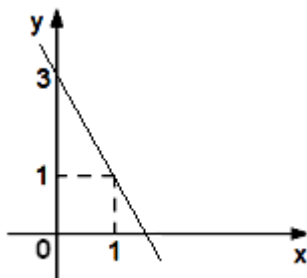
O menor valor inteiro de m para que as funções $y = (2m - 11)x + 5$ e $y = (-4m - 15)x + 2$ sejam decrescentes é

- A) 1. B) -1. C) -2. D) -3.

13

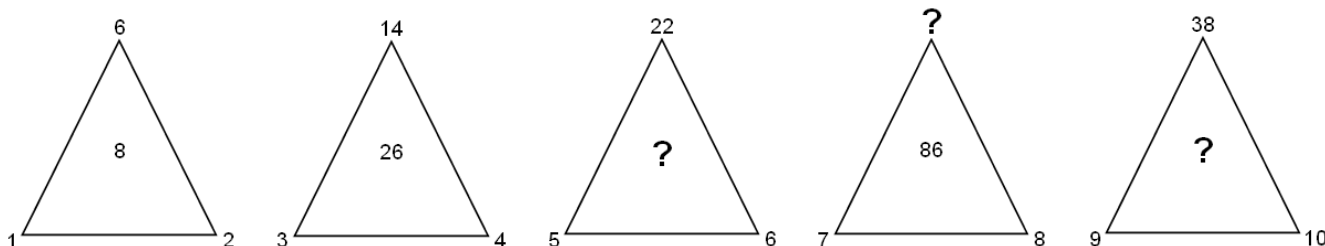
O gráfico de uma função $f(x)$ do 1º grau $y = ax + b$ está representado a seguir. O valor do coeficiente a é igual a

- A) -1.
B) -2.
C) -3.
D) -4.



14

Sabe-se que a relação entre os números é igual para todos os triângulos a seguir.



A soma de todos os números que substituem corretamente as 3 interrogações é igual a

- A) 185. B) 198. C) 210. D) 228.

15

Numa caixa há vários ovos entre caipira e de granja. Se, na retirada de um ovo, a probabilidade de que o mesmo seja caipira é 40% e a diferença entre os dois tipos de ovos é igual a 6, então o número total de ovos que existem nessa cesta corresponde a

- A) 2 dúzias. B) 3 dúzias. C) 1 dúzia e meia. D) 2 dúzias e meia.

INFORMÁTICA

16

Na ferramenta *BrOffice.org 2.4* (configuração padrão – idioma português Brasil), ao pressionar simultaneamente as teclas **Ctrl + A**, todo o conteúdo de um documento é selecionado. Uma forma alternativa de realizar este procedimento é selecionar o menu

- A) Editar e clicar na opção Selecionar tudo. C) Exibir e clicar na opção Selecionar documento.
B) Arquivo e clicar na opção Selecionar tudo. D) Ferramentas e clicar na opção Selecionar documento.

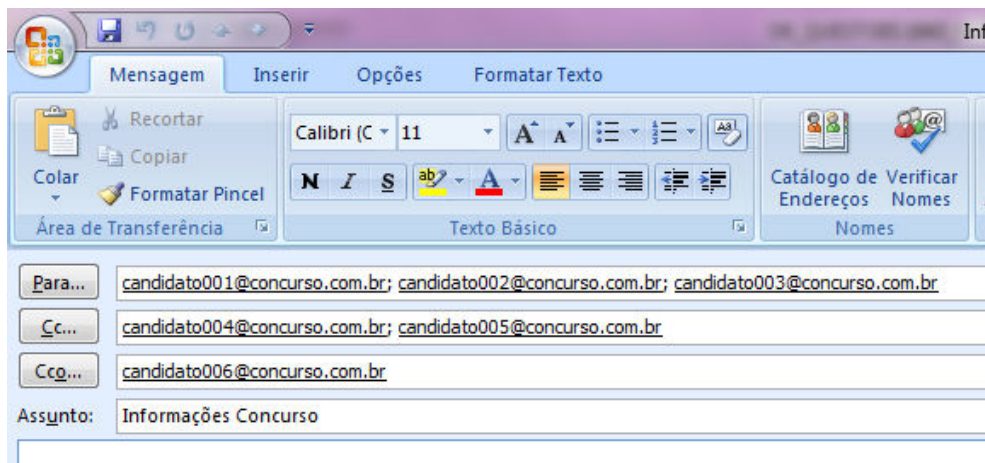
17

No aplicativo *Microsoft Office Word 2007* (configuração padrão), é possível aprimorar as imagens adicionadas em um documento adicionando recurso como sombras, brilhos, reflexos, bordas suaves e rotações tridimensionais. A opção utilizada para aplicar estes recursos é conhecida como

- A) Recolorir Imagem. C) Formatação de Imagem.
B) Efeitos de Imagem. D) Alinhamento de Imagem.

18

Considere a imagem do aplicativo de correio eletrônico *Microsoft Office Outlook 2007* (configuração padrão).



Sobre a situação apresentada na imagem, é correto afirmar que

- A) somente os candidatos do campo Para receberão a mensagem.
- B) somente os candidatos do campo Cc receberão uma cópia oculta da mensagem.
- C) os destinatários indicados nos campos Para e Cc não terão conhecimento que o destinatário indicado no campo Cco também recebeu a mensagem.
- D) o destinatário indicado no campo Cco não terá conhecimento que os destinatários indicados nos campos Para e Cc também receberam a mensagem.

19

Ao realizar a verificação por meio de um antivírus, um usuário detectou a presença de um vírus no seu computador. Foi orientado por um amigo a não excluir o arquivo infectado de imediato, mas, sim, isolá-lo em uma área sem a execução de suas funções por um determinado período de tempo. Tal recurso é conhecido como

- A) vacina.
- B) maturação.
- C) isolamento.
- D) quarentena.

20

Considere as afirmativas sobre a memória RAM.

- I. Armazena os dados de forma permanente.
- II. É uma memória não volátil, pois não perde os dados quando ocorre a interrupção de energia.
- III. É utilizada pelo processador para armazenar os dados que estão sendo utilizados no processamento.

Está(ão) correta(s) apenas a(s) afirmativa(s)

- A) I.
- B) II.
- C) III.
- D) II e III.

LEGISLAÇÃO E ADMINISTRAÇÃO PÚBLICA

21

A Lei nº 8.429/92 impõe ao responsável pelos atos de improbidade, dentre outras cominações, a proibição de contratar com o Poder Público ou receber benefícios ou incentivos fiscais ou creditícios, direta ou indiretamente, ainda que por intermédio de pessoa jurídica da qual seja sócio majoritário por determinados períodos, a depender do ato praticado.

Neste contexto, relacione adequadamente as colunas.

- 1. Atos de improbidade administrativa que atentam contra os princípios da administração pública.
- 2. Atos de improbidade administrativa que causam prejuízo ao erário.
- 3. Atos de improbidade administrativa que importam enriquecimento ilícito.
- () Proibição de contratar com o Poder Público pelo prazo de 10 anos.
- () Proibição de contratar com o Poder Público pelo prazo de 3 anos.
- () Proibição de contratar com o Poder Público pelo prazo de 5 anos.

A sequência está correta em

- A) 1, 2, 3.
- B) 1, 3, 2.
- C) 3, 1, 2.
- D) 3, 2, 1.

22

Acerca das regras constitucionais aplicáveis à Administração Pública direta e indireta de qualquer dos Poderes da União, dos Estados, do Distrito Federal e dos Municípios, assinale a alternativa correta.

- A) O direito de greve será exercido nos termos e nos limites definidos em lei complementar.
- B) Os cargos, empregos e funções públicas são acessíveis aos brasileiros que preenchem os requisitos estabelecidos em lei, assim como aos estrangeiros, na forma da lei.
- C) Os cargos em comissão e as funções de confiança serão exercidos, preferencialmente, por servidores ocupantes de cargo de carreira, nos casos e condições previstos em lei.
- D) Durante o prazo improrrogável previsto no edital de convocação, aquele aprovado em concurso público de provas ou de provas e títulos será convocado para assumir cargo ou emprego na carreira, exceto se houver novos concursados para o mesmo cargo ou emprego.

23

De acordo com o disposto na Constituição da República Federativa do Brasil de 1988, Capítulo VII – Da Administração Pública, art. 37, preencha as lacunas a seguir.

[...]

“XIX – somente por _____ poderá ser criada _____ e autorizada a instituição de _____, de sociedade de economia mista e de fundação, cabendo à _____, neste último caso, definir as áreas de sua atuação.”

[...]

“XXI – ressalvados os casos especificados na legislação, as obras, serviços, compras e alienações serão contratados mediante _____ que assegure igualdade de condições a todos os concorrentes, com cláusulas que estabeleçam obrigações de pagamento, mantidas as condições efetivas da proposta, nos termos da lei, o qual somente permitirá as exigências de qualificação técnica e econômica indispensáveis à garantia do cumprimento das obrigações.”

[...]

“§ 1º – A publicidade dos _____, programas, obras, serviços e campanhas dos órgãos públicos deverá ter caráter educativo, informativo ou de orientação social, dela não podendo constar nomes, símbolos ou imagens que caracterizem promoção pessoal de autoridades ou servidores públicos.”

[...]

“I – as reclamações relativas à prestação dos _____ em geral, asseguradas a manutenção de serviços de atendimento ao usuário e a avaliação periódica, externa e interna, da qualidade dos serviços.”

Assinale a alternativa que completa correta e sequencialmente as afirmações anteriores.

- A) lei complementar / fundação / autarquia / lei ordinária / licitação pública / serviços públicos / atos
- B) medida provisória / empresa pública / autarquia / decreto / licitação pública / serviços públicos / atos
- C) lei complementar / empresa pública / fundação / lei específica / licitação pública / serviços públicos / atos
- D) lei específica / autarquia / empresa pública / lei complementar / licitação pública / atos / serviços públicos

24

Considerando o disposto na Constituição da República Federativa do Brasil de 1988, a respeito dos direitos e garantias fundamentais, marque V para as afirmativas verdadeiras e F para as falsas.

- () Todos são iguais perante a lei, sem distinção de qualquer natureza, garantindo-se aos brasileiros, residentes ou não no País, a inviolabilidade do direito à propriedade, à isonomia e à igualdade.
- () Brancos, negros e pardos são iguais em direitos e obrigações, nos termos a serem estabelecidos em Lei Complementar.
- () Ninguém será submetido a vexame nem a tratamento diferenciado.
- () É inviolável a liberdade de viver, sendo assegurado o livre exercício da cidadania e garantida, na forma de lei complementar, a proteção às propriedades privadas.
- () É assegurada a prestação pecuniária nas entidades civis e militares de internação coletiva.
- () São invioláveis a intimidade, a vida pública, a honra do marido, a imagem das pessoas jurídicas, assegurado o direito à indenização pelo dano psicológico e ético decorrente de sua violação.
- () É livre a locomoção no território internacional em tempo de paz, podendo qualquer pessoa nele entrar, permanecer ou dele sair com seus bens.

A sequência está correta em

- A) F, F, F, F, F, F, F.
- B) V, V, F, F, F, V, F.
- C) F, F, V, V, F, V, V.
- D) V, V, V, V, V, V, V.

25

Considerando o disposto na Constituição da República Federativa do Brasil de 1988, a respeito da organização político-administrativa do país, assinale a afirmativa INCORRETA.

- A) O Distrito Federal é a capital do Brasil.
- B) A organização político-administrativa da República Federativa do Brasil compreende a União, os Estados, o Distrito Federal e os Municípios, todos autônomos.
- C) Os Estados podem incorporar-se entre si, subdividir-se ou desmembrar-se para se anexarem a outros, ou formarem novos Estados ou Territórios Federais, mediante aprovação da população diretamente interessada, através de plebiscito, e do Congresso Nacional, por lei complementar.
- D) A criação, a incorporação, a fusão e o desmembramento de Municípios, far-se-ão por lei estadual, dentro do período determinado por Lei Complementar Federal, e dependerão de consulta prévia, mediante plebiscito, às populações dos Municípios envolvidos, após divulgação dos Estudos de Viabilidade Municipal, apresentados e publicados na forma da lei.

CONHECIMENTOS ESPECÍFICOS

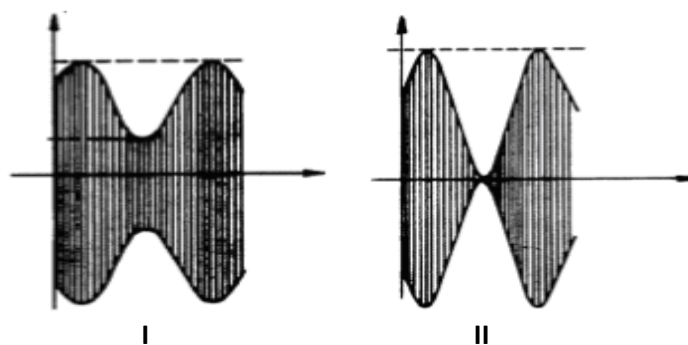
26

Um sistema de comunicação digital funciona em função da transferência de informação desde o nível de circuito integrado até os níveis mais altos, como, por exemplo, gravação no disco ou comunicação entre computadores, e está sujeito a diversos erros, como os causados por interferências eletromagnéticas, envelhecimento de componentes, curto-circuitos. Para minimizar os erros de transmissão, foram desenvolvidos métodos capazes de detectar a presença de erros e, até mesmo, corrigi-los de forma automática na recepção. O método capaz de detectar e corrigir pelo menos 1 bit transmitido com erro denomina-se

- A) CRC.
- B) Paridade.
- C) Checksum.
- D) Código de Hamming.

27

Técnicas de modulação são utilizadas em sistemas de telecomunicações com o objetivo de transmitir sinais de baixa frequência a longas distâncias. Considere que os sinais representados nas figuras estão modulados por meio da mesma técnica de modulação.



A diferença entre as formas de onda da figura I para a figura II, nesta ordem, se deve à(ao)

- A) aumento do índice de modulação.
- B) diminuição do índice de modulação.
- C) aumento da frequência de entrada.
- D) diminuição da frequência de entrada.

28

Deseja-se fazer uma transmissão em banda base em uma linha telefônica com um canal com largura de banda de 3 kHz e cuja relação sinal-ruído é de 30 dB. De acordo com o teorema denominado Lei de Shannon, independente da frequência de transmissão e da quantidade de níveis utilizados para a sinalização, a capacidade máxima de transmissão desse canal será de

- A) 3 kbps.
- B) 30 kbps.
- C) 300 bps.
- D) 300 kbps.

29

Considerando os diferentes meios de acesso à internet, assinale a afirmativa correta.

- A) Acesso por *cable modem* é um dos mais rápidos e sua disponibilidade é apenas para empresas.
- B) Acesso discado ainda é muito popular devido ao baixo custo e à alta velocidade de transmissão.
- C) A tecnologia 3G permite o acesso à internet em qualquer lugar, porém, sua velocidade é limitada a 56 kbps.
- D) Na tecnologia ADSL, é possível utilizar a mesma linha telefônica, simultaneamente, para acesso à internet e ligações de voz.

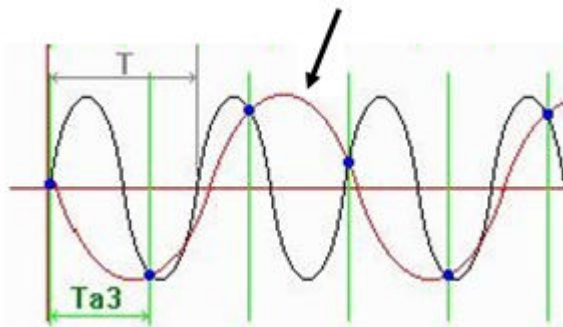
30

“Numa rede com topologia estrela, esse equipamento repete para todas as suas portas os *bits* que chegam. Isso significa que, se um computador enviar um pacote para outro, todas as demais estações conectadas nesse equipamento receberão o mesmo pacote e perderão tempo para descartá-lo.” A afirmativa anterior refere-se ao equipamento denominado

- A) Hub. B) Switch. C) Modem. D) Roteador.

31

Observe a seguinte figura, que representa dois sinais recuperados de uma modulação PAM e mostra um erro conhecido como *aliasing* (forma de onda vermelha, indicada pela seta). Sabe-se que tal erro ocorre devido ao número insuficiente de amostras na etapa da modulação.



Para evitar o erro, a quantidade de amostras deve respeitar o teorema de Nyquist, o qual afirma que a frequência de amostragem deve ser

- A) menor que a frequência da informação.
 B) maior que a menor frequência de informação.
 C) igual ou maior que duas vezes a frequência da informação.
 D) igual ou menor que três vezes a frequência da informação.

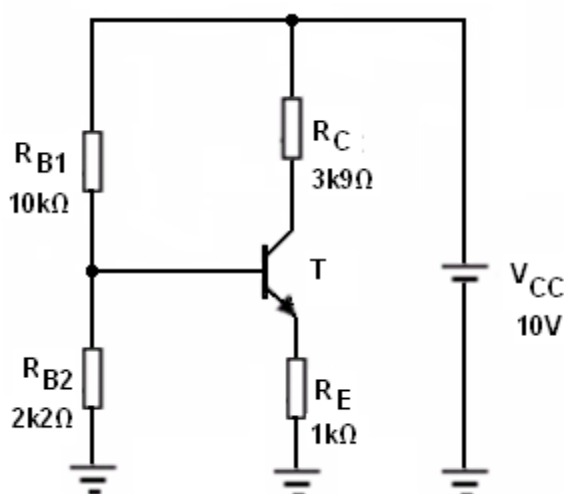
32

Considere que uma empresa de médio porte contratou um profissional para proceder à instalação de uma rede de computadores. Ao analisar as condições físicas da instalação, percebe-se que a filial da empresa está situada a alguns metros de distância da matriz e decide-se criar uma rede local em cada uma para depois conectá-las entre si. A preocupação é que, mesmo à distância, exista confiabilidade nos dados transmitidos nesta rede, sem gerar um custo elevado na aquisição dos equipamentos de interconexão. Sendo assim, a melhor opção de equipamento de rede para interligar fisicamente a matriz à filial é o(a)

- A) Hub. B) Bridge. C) Modem. D) Switch.

33

A figura a seguir ilustra o circuito de polarização universal do transistor. O Hfe deste transistor é igual a 100, e a tensão Vbe é igual a 0,7V.

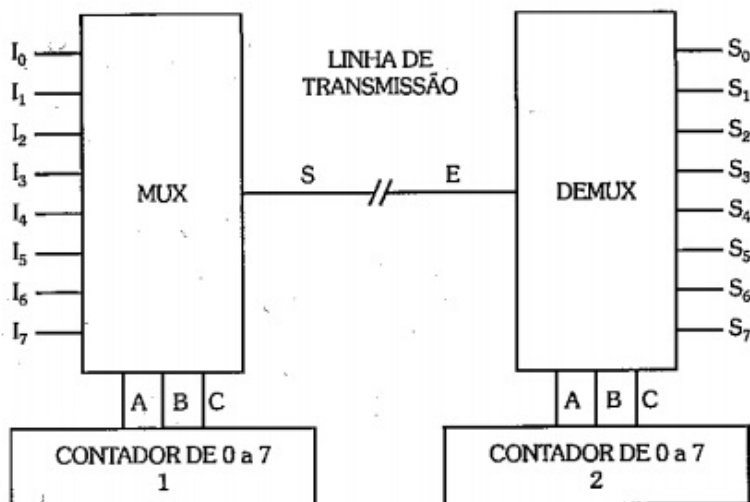


Considerando as informações apresentadas, o valor da tensão sobre o resistor do emissor é igual a

- A) 1,1 V. B) 1,3 V. C) 1,8 V. D) 2,0 V.

34

A figura a seguir representa o esquema de um circuito de transmissão de dados, através de multiplexadores e demultiplexadores.



Com base no exposto, é correto afirmar que a função dos contadores no circuito é

- A) gerar os dados a serem transmitidos.
- B) transformar o sinal paralelo em série.
- C) transformar o sinal série em paralelo.
- D) selecionar os dados a serem transmitidos.

35

Segundo o PMBOK, um escritório de projetos ou PMO é um corpo ao qual são atribuídas várias responsabilidades relacionadas ao gerenciamento centralizado e coordenado dos projetos sob o seu domínio. Em relação ao Escritório de Projetos (*Project Management Office, PMO*), assinale a afirmativa INCORRETA.

- A) Pode ser responsável pelo gerenciamento direto de um projeto.
- B) Cabem ao PMO a liderança sobre a equipe e a capacidade de negociação.
- C) Pode estar envolvido na seleção, no gerenciamento e na mobilização de recursos de projetos compartilhados ou dedicados.
- D) As responsabilidades podem variar desde fornecer funções de suporte ao gerenciamento de projetos até ser responsável pelo gerenciamento direto de um projeto.

INGLÊS

Read text to answer from **36** through **38**.

Has Brazil blown it?



Four years ago this newspaper put on its cover a picture of the statue of Christ the Redeemer ascending like a rocket from Rio de Janeiro’s Corcovado mountain, under the rubric “Brazil takes off”. The economy, having stabilised under Fernando Henrique Cardoso in the mid-1990s, accelerated under Luiz Inácio Lula da Silva in the early 2000s. It barely stumbled after the Lehman collapse in 2008 and in 2010 grew by 7.5%, its strongest performance in a quarter-century. To add to the magic, Brazil was awarded both next year’s football World Cup and the summer 2016 Olympics. On the strength of all that, Lula persuaded voters in the same year to choose as president his technocratic protégée, Dilma Rousseff.

Since then the country has come back down to earth with a bump. In 2012 the economy grew by 0.9%. Hundreds of thousands took to the streets in June in the biggest protests for a generation, complaining of high living costs, poor public services and the greed and corruption of politicians. Many have now lost faith in the idea that their country was headed for orbit and diagnosed just another *voo de galinha* (chicken flight), as they dubbed previous short-lived economic spurts.

There are excuses for the deceleration. All emerging economies have slowed. Some of the impulses behind Brazil’s previous boom-the pay-off from ending runaway inflation and opening up to trade, commodity price rises, big increases in credit and consumption-have played themselves out. And many of Lula’s policies, notably the *Bolsa Família* that helped lift 25m people out of poverty, were admirable.

But Brazil has done far too little to reform its government in the boom years. It is not alone in this: India had a similar chance, and missed it. But Brazil's public sector imposes a particularly heavy burden on its private sector, as our special report explains. Companies face the world's most burdensome tax code, payroll taxes add 58% to salaries and the government has got its spending priorities upside down.

Fortunately, Brazil has great strengths. Thanks to its efficient and entrepreneurial farmers, it is the world's third-biggest food exporter. Even if the government has made the process slower and costlier than it needed to be, Brazil will be a big oil exporter by 2020. It has several manufacturing jewels, and is developing a world-class research base in biotechnology, genetic sciences and deep-sea oil and gas technology. The consumer brands that have grown along with the country's expanding middle class are ready to go abroad. Despite the recent protests, it does not have the social or ethnic divisions that blight other emerging economies, such as India or Turkey.

(The Economist. September 4th, 2013. p. 11. Adapted.)

36

One of Brazilian economy's strong suits is a/an

- A) costlier oil exploration. C) manufacturing of jewels.
B) burdensome tax code. D) leading provisions' output.

37

In 2008 Brazilian economy

- A) hardly faltered with the Lehman bankruptcy. C) reached its biggest growth level in the century.
B) deeply felt the effects of the international crisis. D) mastered deep-sea oil technology and research.

38

In "Even if the government has made... exporter by 2020." (5^o§) EVEN IF means

- A) indeed. B) even as. C) even then. D) nevertheless.

Read text to answer 39 and 40.



 **THE WORLD BANK**

Valuation Officer (Quant)

The World Bank, the leading multilateral financial organization in global economic development, managing over \$400 billion in assets, is seeking Quants with strong quantitative and modeling experience in fixed income, credit and/or derivatives. This is a 3 year renewable term appointment based in Washington, D.C. and/or Singapore.

Responsibilities:

- Model validation and verification of structured/exotic bonds and derivatives, covering global fixed income, foreign-exchange and equity markets.
- Model development and enhancement of sovereign loans, credit and guarantees.
- Advising trade execution desk on modeling approaches for new structures.

Selection Criteria:

Candidates should have an advanced degree and at least 4+ years of direct relevant market experience in Structuring/Trading/Valuation/Risk management of exotic interest rate and/or foreign exchange derivatives or credit. Familiarity with the application of valuation models such as HW, SABR, Black, HJM, LMM and Cheyette.

Details (vacancy # 132100 & 132104) are available in the World Bank Careers website: www.worldbank.org/careers. All applications must be submitted through this website. The World Bank Group is committed to achieving diversity in terms of gender, nationality, culture and educational background. Individuals with disabilities are equally encouraged to apply.

Closing date is October 7, 2013.

Working For a World Free of Poverty

(The Economist. September 4th, 2013. p. 18.)

39

The World Bank will accept applications

- A) of valuation models.
- B) on management risk.

- C) from deaf individuals.
- D) on valuation models.

40

“The World Bank Group is committed to achieving diversity...” means that

- A) diversity will be reached in the long run.
- B) accomplishment of diversity is a pledge.

- C) several types of services will be offered.
- D) there will be enhancement of diverse loans.

PROVA ESCRITA DISCURSIVA**ORIENTAÇÕES GERAIS**

- A Prova Escrita Discursiva é de caráter eliminatório e classificatório, constituída de uma questão discursiva.
- Para a Prova Escrita Discursiva, o candidato deverá formular texto com extensão mínima de 20 (vinte) e, no máximo, de 30 (trinta) linhas.
- A Prova Escrita Discursiva deverá ser manuscrita, em letra legível, com caneta esferográfica de corpo transparente, e de tinta azul ou preta, não sendo permitida a interferência e/ou a participação de outras pessoas, exceto no caso de candidato que solicitou atendimento especial para este fim, nos termos do Edital. Nesse caso, o candidato será acompanhado por um fiscal da CONSULPLAN devidamente treinado, para o qual deverá ditar o texto, especificando oralmente a grafia das palavras e os sinais gráficos de pontuação.
- O candidato receberá nota zero na Prova Escrita Discursiva em casos de fuga ao tema, de não haver texto, de manuscruver em letra ilegível ou grafadas por outro meio que não o determinado no item anterior, bem como no caso de identificação em local indevido.
- Será desconsiderado, para efeito de avaliação, qualquer fragmento de texto que for escrito fora do local apropriado ou que ultrapassar a extensão máxima permitida.
- A Prova Escrita Discursiva terá o valor de 20 (vinte) pontos.
- Para efeito de avaliação da Prova Escrita Discursiva serão considerados os seguintes elementos de avaliação:

ELEMENTOS DE AVALIAÇÃO DA PROVA ESCRITA DISCURSIVA		
Critérios	Elementos da Avaliação	Total de pontos por critério
Aspectos Formais e Aspectos Textuais	Observância das normas de ortografia, pontuação, concordância, regência e flexão, paragrafação, estruturação de períodos, coerência e lógica na exposição das ideias.	8 pontos
Aspectos Técnicos	Pertinência da exposição relativa ao tema, à ordem de desenvolvimento proposto e ao conteúdo programático proposto.	12 pontos
TOTAL DE PONTOS		20 pontos

QUESTÃO DISCURSIVA

Uma rede de computadores é um conjunto de duas ou mais máquinas conectadas entre si, que se comunicam com a finalidade de compartilhar informações. Esse compartilhamento de informações pode ocorrer a dezenas de quilômetros, como também a alguns metros; tudo dependerá do local onde as informações serão compartilhadas e os meios utilizados para a transmissão. Um engenheiro com formação em telecomunicações foi contratado para realizar o projeto de modernização da infraestrutura de uma rede de computadores local, existente em um ambiente industrial, substituindo as conexões de cabos metálicos por cabos de fibra óptica. Para justificar a modernização, o engenheiro emitirá um laudo técnico comprovando para a empresa as vantagens em alterar a rede para o meio de transmissão óptico.

Discorra sobre pelo menos 3 vantagens que poderiam ser informadas pelo engenheiro em seu laudo.

QUESTÃO DISCURSIVA

01	
02	
03	
04	
05	
06	
07	
08	
09	
10	
11	
12	
13	
14	
15	
16	
17	
18	
19	
20	
21	
22	
23	
24	
25	
26	
27	
28	
29	
30	

INSTRUÇÕES

1. Material a ser utilizado: caneta esferográfica de tinta azul ou preta. Os objetos restantes devem ser colocados em local indicado pelo fiscal da sala, inclusive aparelho celular desligado e devidamente identificado.
2. Não é permitida, durante a realização das provas, a utilização de máquinas calculadoras e/ou similares, livros, anotações, impressos ou qualquer outro material de consulta, protetor auricular, lápis, borracha, corretivo. Especificamente, não é permitido que o candidato ingresse na sala de provas sem o devido recolhimento, com respectiva identificação, dos seguintes equipamentos: *bip*, telefone celular, *walkman*, agenda eletrônica, *notebook*, *palmtop*, *ipad*, *ipod*, *tablet*, *smartphone*, mp3, mp4, receptor, gravador, calculadora, câmera fotográfica, controle de alarme de carro, relógio de qualquer modelo etc.
3. Durante a prova, o candidato não deve levantar-se, comunicar-se com outros candidatos e nem fumar.
4. A duração da prova é de 04 (quatro) horas, já incluindo o tempo destinado à entrega do Caderno de Provas e à identificação – que será feita no decorrer da prova – e ao preenchimento do Cartão de Respostas (Gabarito) e Folha de Texto Definitivo (Prova Discursiva).
5. Somente em caso de urgência pedir ao fiscal para ir ao sanitário, devendo no percurso permanecer absolutamente calado, podendo antes e depois da entrada sofrer revista através de detector de metais. Ao sair da sala no término da prova, o candidato não poderá utilizar o sanitário. Caso ocorra uma emergência, o fiscal deverá ser comunicado.
6. O Caderno de Provas consta de 40 (quarenta) questões de múltipla escolha e 01 (uma) Prova Escrita Discursiva constituída de 01 (uma) questão. Leia-o atentamente.
7. **As questões das provas objetivas são do tipo múltipla escolha, com 04 (quatro) alternativas (A a D) e uma única resposta correta.**
8. Ao receber o material de realização das provas, o candidato deverá conferir atentamente se o Caderno de Provas corresponde ao cargo a que está concorrendo, bem como se os dados constantes no Cartão de Respostas (Gabarito) e Folha de Texto Definitivo (Prova Discursiva) que lhe foram fornecidos estão corretos. Caso os dados estejam incorretos, ou o material esteja incompleto, ou tenha qualquer imperfeição, o candidato deverá informar tal ocorrência ao fiscal.
9. Os fiscais não estão autorizados a emitir opinião e prestar esclarecimentos sobre o conteúdo das provas. Cabe única e exclusivamente ao candidato interpretar e decidir.
10. O candidato poderá retirar-se do local de provas somente a partir dos 120 (cento e vinte) minutos após o início de sua realização, contudo não poderá levar consigo o Caderno de Provas, sendo permitida essa conduta apenas no decurso dos últimos 60 (sessenta) minutos anteriores ao horário previsto para o seu término.
11. Os 3 (três) últimos candidatos de cada sala somente poderão sair juntos. Caso o candidato insista em sair do local de aplicação das provas, deverá assinar um termo desistindo do Concurso Público e, caso se negue, deverá ser lavrado Termo de Ocorrência, testemunhado pelos 2 (dois) outros candidatos, pelo fiscal da sala e pelo coordenador da unidade.

RESULTADOS E RECURSOS

- As provas aplicadas, assim como os gabaritos preliminares das provas objetivas serão divulgados na *Internet*, no endereço eletrônico www.consulplan.net, a partir das 16h00min do dia subsequente ao da realização das provas.
- O candidato que desejar interpor recursos contra os gabaritos oficiais preliminares das provas objetivas disporá de **02 (dois) dias úteis**, a partir do dia subsequente à divulgação, em requerimento próprio disponibilizado no *link* correlato ao Concurso Público no endereço eletrônico www.consulplan.net.
- A interposição de recursos deverá ser feita **via Internet**, através do **Sistema Eletrônico de Interposição de Recursos**, com acesso pelo candidato ao fornecer dados referentes à sua inscrição apenas no prazo recursal, à **CONSULPLAN**, conforme disposições contidas no endereço eletrônico www.consulplan.net, no *link* correspondente ao Concurso Público.