

Cargo 103 Biomédico

Data e horário da prova: Domingo, 11/5/2014, às 8h30


INSTRUÇÕES

- Você receberá do fiscal:
 - um **caderno de questões** da prova objetiva contendo 50 (cinquenta) questões de múltipla escolha, com 5 (cinco) alternativas de resposta cada uma, e apenas uma alternativa correta;
 - um **cartão de respostas** ótico personalizado.
- Verifique se a numeração das questões, a paginação do **caderno de questões** e a codificação do **cartão de respostas** ótico estão corretas.
- Quando autorizado pelo **fiscal do IADES**, no momento da identificação, escreva no espaço apropriado do **cartão de respostas**, com a sua caligrafia usual, a seguinte frase:

A vida é um palco que não admite ensaios.

- Você dispõe de 4 (quatro) horas para fazer a prova objetiva, devendo controlar o tempo, pois não haverá prorrogação desse prazo. Esse tempo inclui a marcação do **cartão de respostas** ótico.
- Somente será permitido levar o **caderno de questões** da prova objetiva após 3 (três) horas e 30 (trinta) minutos do início da prova.
- Somente após decorrida 1 (uma) hora do início da prova, você poderá entregar seu **cartão de respostas** ótico e retirar-se da sala.
- Após o término da prova, entregue ao fiscal do **IADES** o **cartão de respostas** devidamente assinado.
- Deixe sobre a carteira apenas o documento de identidade e a **caneta esferográfica de tinta preta ou azul, fabricada de material transparente**.
- Não é permitida a utilização de qualquer aparelho eletrônico de comunicação. Desligue e guarde em embalagem fornecida pelo fiscal do **IADES**: máquina fotográfica; telefone celular; relógio; gravador; *bip*; receptor; *pager*; *notebook*; *tablet* eletrônico; *walkman*; aparelho portátil de armazenamento e de reprodução de músicas, vídeos e outros arquivos digitais; agenda eletrônica; *palmtop*; régua de cálculo; máquina de calcular e (ou) qualquer outro equipamento similar.
- Não é permitida a consulta a livros, dicionários, apontamentos e apostilas.
- Você somente poderá sair e retornar à sala de aplicação de provas na companhia de um **fiscal do IADES**.
- Não será permitida a utilização de lápis em nenhuma etapa da prova.

INSTRUÇÕES PARA A PROVA OBJETIVA

- Verifique se os seus dados estão corretos no **cartão de respostas**. Caso haja algum dado incorreto, escreva apenas no(s) campo(s) a ser(em) corrigido(s), conforme instruções no **cartão de respostas**.
- Leia atentamente cada questão e assinale, no **cartão de respostas** ótico, uma única alternativa.
- O **cartão de respostas** ótico não pode ser dobrado, amassado, rasurado ou manchado nem pode conter nenhum registro fora dos locais destinados às respostas.
- A maneira correta de assinalar a alternativa no **cartão de respostas** é cobrir, fortemente, com **caneta esferográfica preta ou azul**, o espaço a ela correspondente.
- Marque as respostas assim: 

CONHECIMENTOS BÁSICOS

Questões de 1 a 20

LÍNGUA PORTUGUESA

Questões de 1 a 10

Texto 1 para responder as questões de 1 a 5.

O trabalho, no decorrer da história, foi ocupando a maior parte do tempo do ser humano. O que, de início, era para suprir suas necessidades básicas de subsistência passa a ser, principalmente após a Revolução Industrial, o ponto central da vida do homem.

O homem, dessa forma, passa maior parte de sua vida em seus locais de trabalho, dedicando sua força, energia e esforços para as organizações. Ou seja, disponibilizando maior parte do seu tempo ao trabalho do que propriamente com suas famílias e amigos.

Além disso, com o avanço tecnológico, o “local de trabalho” pode ser em qualquer lugar: em viagens, casa, hotéis etc; em todos os locais, pode-se “trabalhar” para a organização.

Indo mais além, mesmo quando o homem tenta “se desligar”, não estando no local de trabalho e nem mesmo conectado utilizando os recursos tecnológicos, mesmo assim, a vida do homem gira em função do trabalho. O nível de pressão por resultados, a concorrência e a complexidade por um espaço no mercado fazem com que o trabalho seja uma constante na vida do homem moderno.

A organização, por outro lado, percebe, cada vez mais, a importância do ser humano para o alcance de resultados, pois a capacidade de raciocínio, de criatividade, de solucionar problemas está presente nas pessoas, e não nas máquinas. Dessa forma, a organização passa a se preocupar em oferecer um ambiente que traga ao indivíduo conforto, respeito, segurança e bem-estar, entre outros. Ou seja, a organização deve oferecer um ambiente propício e que favoreça o uso de suas capacidades.

Muitos fatores contribuem para uma não qualidade de vida, por isso devem ser identificados e combatidos com políticas e ações que visem minimizar, ou mesmo eliminar, esses males que afetam, não somente o trabalho, mas também a vida familiar e social dos colaboradores.

SIMPEP, XII. *Anais*. Bauru: Universidade Estadual Paulista, 2006, com adaptações.

QUESTÃO 1

Com base nas ideias do texto e nas relações entre elas, assinale a alternativa correta.

- (A) O trabalho é realizado, essencialmente, para a subsistência do trabalhador.
- (B) O trabalho se desvincula do homem moderno fora do ambiente de trabalho.
- (C) As organizações tendem a valorizar, cada vez mais, a capacidade produtiva das máquinas.
- (D) No ambiente de trabalho, oferecer melhorias permite a otimização das capacidades criativas dos trabalhadores.
- (E) Um bom desempenho no trabalho, na vida familiar e social dos colaboradores prescinde de políticas e ações que proporcionem qualidade de vida.

QUESTÃO 2

De acordo com o texto, os fatores que contribuem para uma não qualidade de vida.

- (A) são decorrentes de políticas e ações que norteiam o trabalho.
- (B) são identificados na vida familiar e social dos colaboradores.
- (C) devem minimizar os males do trabalho, eliminando as políticas e ações dos colaboradores.
- (D) identificam ações e políticas decorrentes do malefício laboral.
- (E) afetam o trabalho, a vida familiar e social dos colaboradores.

QUESTÃO 3

Considerando construções linguísticas do texto e a norma-padrão da língua portuguesa, assinale a alternativa que apresenta, corretamente, a reescrita dos períodos “O homem, dessa forma, passa maior parte de sua vida em seus locais de trabalho, dedicando sua força, energia e esforços para as organizações. Ou seja, disponibilizando maior parte do seu tempo ao trabalho do que propriamente com suas famílias e amigos.” (linhas de 6 a 10).

- (A) O homem tem dedicação ao trabalho, mas não às famílias e aos amigos porque dedica sua força, energia e esforços para as organizações, onde passam bastante tempo.
- (B) Disponibilizando maior parte de seu tempo para as famílias e os amigos, o homem poupa sua força, energia e esforços para as organizações, passando parte expressiva de sua vida em locais de trabalho.
- (C) O homem dedica grande parte de sua vida e, conseqüentemente, de seu tempo, às organizações, empregando sua força, energia e esforços em detrimento da família e dos amigos.
- (D) O homem dedica força, energia e esforços para as organizações, onde passa a maior parte de sua vida, dedicando bastante parte do tempo às atividades laborais, reduzindo assim a disponibilidade para a família e os amigos.
- (E) Disponibilizando maior parte de seu tempo ao trabalho, o homem passa maior parte de sua vida em locais de trabalho, dedicando sua força, energia e esforços para as organizações, famílias e amigos.

QUESTÃO 4

Assinale a alternativa que apresenta a divisão silábica correta.

- (A) In-di-ví-duo.
- (B) Pro-pí-cio.
- (C) Sub-sis-tên-ci-a.
- (D) I-ní-cio.
- (E) Co-ne-cta-do.

QUESTÃO 5

No período “O trabalho, no decorrer da história, foi ocupando a maior parte do tempo do ser humano.” (linhas 1 e 2), o uso das vírgulas justifica-se para

- (A) marcar a intercalação do adjunto adverbial.
- (B) marcar a inversão do adjunto adverbial.
- (C) marcar a elipse do verbo.
- (D) isolar o aposto.
- (E) marcar uma enumeração.

Texto 2 para responder as questões de 6 a 10.

1 Um estudo divulgado pela Organização
Internacional do Trabalho (OIT) indica que mais de dois
milhões de pessoas morrem por ano, no mundo, em
4 consequência de doenças relacionadas ao trabalho.

De acordo com o estudo, 317 milhões de acidentes
laborais não mortais ocorrem a cada ano. Isso significa que,
7 a cada 15 segundos, um trabalhador morre de acidentes ou
doenças relacionadas ao trabalho, e também a cada 15
segundos, 115 trabalhadores sofrem um acidente laboral.

10 Entre os principais problemas, estão as doenças
pulmonares causadas pela inalação de partículas de silício,
carbono e amianto. Na China, essa enfermidade, segundo o
13 estudo, atinge 80% dos casos. Na Índia, cerca de 10 milhões
de trabalhadores em minas apresentaram problemas por
inalação de silício. No Brasil, o estudo aponta que 6,6
16 milhões de trabalhadores estão expostos a essas substâncias
tóxicas.

O estudo aponta ainda que os transtornos
19 musculoesqueléticos e mentais (TME) atingem
principalmente os trabalhadores da Europa. As empresas
enfrentam o assédio cada vez mais psicológico, assédio
22 moral, assédio sexual e outras formas de violência
psicológica. Para lidar com o estresse, os trabalhadores, às
vezes, adotam comportamentos pouco saudáveis, como o
25 abuso do álcool ou o uso de drogas, o que pode desenvolver
doenças psíquicas, tais como a depressão ou a dependência
química.

28 Para a OIT, a ausência de uma prevenção adequada
das enfermidades profissionais tem profundos efeitos
negativos não somente nos trabalhadores e suas famílias,
31 mas também na sociedade devido ao enorme custo gerado,
particularmente no que diz respeito à perda de produtividade
e à sobrecarga dos sistemas de seguridade social. A
34 prevenção é mais eficaz e tem menos custo que o tratamento
e a reabilitação. Todos os países podem tomar medidas
concretas para melhorar sua capacidade de prevenção das
37 enfermidades profissionais ou relacionadas ao trabalho.

Disponível em: < <http://g1.globo.com>>. com adaptações.

QUESTÃO 6

De acordo com as ideias presentes no texto, assinale a alternativa correta.

- (A) O Brasil apresenta o maior número de trabalhadores expostos às substâncias tóxicas.
- (B) O alto investimento em prevenção adequada deve-se ao fato de os efeitos negativos das enfermidades profissionais refletirem em toda a sociedade.

- (C) Problemas pulmonares são responsáveis por mais da metade dos casos de doenças laborais na China.
- (D) Segundo a Organização Internacional do Trabalho, meio bilhão de acidentes letais com trabalhadores ocorrem a cada ano, no mundo todo.
- (E) O custo muito alto da prevenção justifica a falta de investimentos.

QUESTÃO 7

Em relação às abordagens e ao tema apresentado no texto, assinale a alternativa correta.

- (A) O Brasil possui maior número de trabalhadores expostos a substâncias tóxicas que a Índia, mas a China alcançou 80% de seus trabalhadores com problemas de saúde, decorrentes da inalação de silício.
- (B) O mais grave dos problemas apresentados no texto são os mais de 300 milhões de acidentes laborais mortais a cada ano.
- (C) Segundo os estudos da Organização Internacional do Trabalho, o maior problema das enfermidades profissionais é o custo gerado pelas atividades de prevenção.
- (D) O abuso do álcool ou o uso de drogas, responsáveis por doenças psíquicas como a depressão ou a dependência química, são exemplos de violência psicológica junto aos trabalhadores.
- (E) Segundo o estudo realizado, os trabalhadores da Europa são atingidos por transtornos musculoesqueléticos e mentais (TME).

QUESTÃO 8

Assinale a alternativa em que as palavras apresentam dígrafos vocálicos.

- (A) “morrem” (linha 3) e “sofrem” (linha 9).
- (B) “acidentes” (linha 5) e “doenças” (linha 10).
- (C) “trabalhadores” (linha 9) e “assédio” (linha 21).
- (D) “adequada” (linha 28) e “seguridade” (linha 33).
- (E) “podem” (linha 35) e “transtornos” (linha 18).

QUESTÃO 9

Quanto aos aspectos gramaticais do texto, assinale a alternativa correta.

- (A) No trecho “não somente nos trabalhadores e suas famílias, mas também na sociedade” (linhas 30 e 31), os termos destacados são classificados como conjunções coordenativas aditivas.
- (B) Na oração “As empresas enfrentam o assédio cada vez mais psicológico, assédio moral, assédio sexual e outras formas de violência psicológica.” (linhas de 20 a 23), o termo destacado é um objeto indireto.
- (C) A substituição de “causadas” (linha 11) pelo termo **causados** não acarretaria erro, por concordar com o substantivo “problemas” (linha 10).
- (D) O núcleo do sujeito que concorda com o verbo “indica” (linha 2) é o substantivo “Organização” (linha 1).
- (E) A substituição do vocábulo “inalação” (linha 11) por **ingestão** manteria a correção sintática do texto.

QUESTÃO 10

Quanto à reescrita dos períodos “O estudo aponta ainda que os transtornos musculoesqueléticos e mentais (TME) atingem principalmente os trabalhadores da Europa. As empresas enfrentam o assédio cada vez mais psicológico, assédio moral, assédio sexual e outras formas de violência psicológica.” (linhas de 18 a 23), assinale a alternativa correta.

- (A) Os trabalhadores da Europa são os principais afetados pelos transtornos musculoesqueléticos e mentais (TME), segundo o estudo. Cada vez mais, as empresas enfrentam o assédio psicológico, assédio moral e assédio sexual, além de outras formas de violência psicológica.
- (B) Segundo o estudo, os transtornos musculoesqueléticos e mentais (TME), atingem apenas os trabalhadores da Europa. As outras formas de violência psicológica são as mais enfrentadas pelas empresas.
- (C) O estudo mostra que os trabalhadores da Europa são os principais afetados pelos transtornos musculoesqueléticos e mentais (TME). As empresas europeias enfrentam todas as formas de violência psicológica.
- (D) De acordo com o estudo, o assédio moral, sexual e outras formas de violência psicológica são mais enfrentados pelos trabalhadores da Europa. Entre as formas de violência psicológica mais comuns, estão os transtornos musculoesqueléticos e mentais (TME).
- (E) As empresas enfrentam as diversas formas de violência psicológica contra os trabalhadores da Europa, que sofrem de transtornos musculoesqueléticos e mentais (TME), segundo o estudo. Para enfrentar o assédio moral e sexual, as empresas combatem as formas de violência psicológica.

RACIOCÍNIO LÓGICO E MATEMÁTICO Questões de 11 a 15

QUESTÃO 11

A porcentagem de frequência, em uma sala de aula, foi de 74% em um mês e de 81,03% no mês seguinte. A variação percentual da porcentagem de frequência, do primeiro ao segundo mês, foi de

- (A) 3,515%.
- (B) 7,03%.
- (C) 7,5%.
- (D) 9,03%.
- (E) 9,5%.

QUESTÃO 12

Os cinco primeiros termos de uma sequência são 3, 7, 11, 15, 19. Qual é o seu 112º termo?

- (A) 223.
- (B) 225.
- (C) 445.
- (D) 447.
- (E) 449.

QUESTÃO 13

Metade de $\frac{4}{5}$ é igual a $\frac{2}{3}$ de outra fração. O valor dessa outra fração é

- (A) $\frac{4}{15}$.
- (B) $\frac{8}{15}$.
- (C) $\frac{6}{5}$.
- (D) $\frac{2}{5}$.
- (E) $\frac{3}{5}$.

QUESTÃO 14

Tonho é filho de Saulo que é tio de Mara. O avô de Tonho é pai de Francisco. Nessa família, não há duas pessoas com o mesmo nome. Com base no exposto, é correto afirmar, com toda certeza, que Francisco é

- (A) irmão de Saulo.
- (B) pai de Mara.
- (C) tio de Tonho.
- (D) tio de Mara.
- (E) filho único.

QUESTÃO 15

Em certa escola, foram identificados três subconjuntos de alunos:

A = alunos que não prestaram atenção às aulas no ano anterior e, por isso, foram reprovados;
B = alunos que não prestaram atenção às aulas no ano anterior;
C = alunos que foram reprovados no ano anterior.

Acerca dessas informações, é correto afirmar, com toda certeza, que

- (A) $B \subset A$.
- (B) $A \subset C$.
- (C) $C \subset A$.
- (D) $C \subset B$.
- (E) $B \subset C$.

LEGISLAÇÃO APLICADA À EBSEERH Questões de 16 a 20

(* O termo **EBSEERH**, usado nas questões a seguir, refere-se à Empresa Brasileira de Serviços Hospitalares.

QUESTÃO 16

O Regimento Interno da EBSEERH prevê que, no âmbito das competências da Diretoria de Logística e Infraestrutura Hospitalar, a otimização dos processos de definição e aquisição de insumos e novas tecnologias deve ser articulada com alguns órgãos e entidades públicos. Acerca desse assunto, assinale a alternativa que indica um órgão ou entidade pública **não** previsto(a) expressamente no âmbito dessa articulação.

- (A) Agência Nacional de Vigilância Sanitária.
- (B) Fundo Nacional de Desenvolvimento da Educação.
- (C) Ministério da Saúde.
- (D) Inmetro.
- (E) Ministério da Ciência, Tecnologia e Inovação.

QUESTÃO 17

Considere as situações hipotéticas a seguir.

1. Em caso de impedimento temporário de um membro da Diretoria Executiva da EBSEERH, e que não possa ser atendida a demanda de trabalho mediante redistribuição de tarefas entre os seus demais membros.
2. Em caso de vaga de membro da Diretoria Executiva da EBSEERH, até o seu preenchimento.

Com base no exposto, assinale a alternativa correta.

- (A) Em ambas as hipóteses, o Conselho de Administração da EBSEERH poderá designar substituto para membro da Diretoria.
- (B) A estrutura normativa da EBSEERH prevê somente a possibilidade de indicação de substituto para membro da sua Diretoria Executiva quando houver vaga, até o seu preenchimento, não dispondo acerca de impedimentos temporários de seus membros.
- (C) Em ambas as hipóteses, o presidente da EBSEERH poderá designar substituto para membro da Diretoria Executiva.
- (D) A estrutura normativa da EBSEERH somente dispõe quanto à possibilidade de designação de membro de sua Diretoria Executiva quando de impedimento temporário de seus membros, não havendo previsão para o caso de vaga até o seu preenchimento.
- (E) No caso de impedimento temporário, o Conselho de Administração da EBSEERH poderá designar substituto para membro da Diretoria. No caso de vaga, até o seu preenchimento, é do ministro da Educação a competência para designar substituto.

QUESTÃO 18

Acerca da estrutura de governança das unidades hospitalares administradas pela EBSEERH, assinale a alternativa correta.

- (A) Compete ao superintendente do hospital implementar o plano diretor da referida unidade hospitalar.
- (B) O número de gerências varia conforme quando se tratar ou não de hospitais universitários ou de ensino.
- (C) O superintendente do hospital será definido pelos membros da Diretoria Executiva da EBSEERH, devendo possuir titulação acadêmica e experiência comprovada em gestão pública na área de saúde, com mandato de dois anos, podendo ser prorrogado uma única vez.
- (D) As gerências serão escolhidas pelo superintendente do hospital, em funções de livre nomeação e exoneração.
- (E) Faz parte do Colegiado Executivo das referidas unidades um representante do Ministério da Saúde; no caso de hospitais universitários ou de ensino, um representante do Ministério da Educação.

QUESTÃO 19

Assinale a alternativa que indica um ato que esteja dentro das competências do Conselho de Administração da EBSEERH para sua edição, sem necessidade de alteração legal ou mesmo do Estatuto da referida Empresa.

- (A) Dispor sobre o funcionamento da sua Diretoria Executiva.
- (B) Alterar competências dentro da sua estrutura organizacional, mediante proposta do presidente da EBSEERH.
- (C) Mudar a vinculação de sua Coordenadoria Jurídica.
- (D) Tratar sobre as atribuições do seu Conselho Consultivo.
- (E) Modificar a vinculação de seu órgão de auditoria interna.

QUESTÃO 20

Considere as situações hipotéticas a seguir.

1. Maria foi aprovada em processo seletivo simplificado para contrato temporário de emprego na EBSEERH, sendo companheira de ocupante de cargo de livre provimento da referida Empresa.
2. Vanda foi aprovada em concurso público e é cônjuge de membro da Diretoria Executiva da EBSEERH.
3. Pedro foi aprovado em processo seletivo simplificado para contrato temporário de emprego na EBSEERH e é parente de 3º grau por afinidade de membro do seu Conselho Fiscal.
4. Jandira foi aprovada em concurso público, integrando o regime de pessoal permanente da EBSEERH, e é parente de 2º grau por consanguinidade de ocupante de cargo de livre provimento da referida Empresa.

Com base nas informações apresentadas e de acordo com disposição expressa contida no Regimento Interno da EBSEERH, assinale a alternativa correta.

- (A) Maria e Pedro não poderão ser contratados pela EBSEERH, ainda que para contratos por tempo determinado.
- (B) Jandira não poderá ser designada para função de confiança na EBSEERH; Vanda não tem vedação para tal.
- (C) Nenhum deles poderá ser designado para função de confiança na EBSEERH.
- (D) Maria poderá ser contratada por tempo determinado pela EBSEERH; Pedro tem vedação expressa.
- (E) Vanda não poderá ser nomeada em decorrência do concurso público para fazer parte do regime de pessoal permanente da EBSEERH.

CONHECIMENTOS ESPECÍFICOS

Questões de 21 a 50

LEGISLAÇÃO APLICADA AO SISTEMA ÚNICO DE SAÚDE (SUS)

Questões de 21 a 25

QUESTÃO 21 _____

A 8ª Conferência Nacional de Saúde (1986) foi um marco do processo de formulação de um novo modelo de saúde pública universal. Acerca do tema, assinale a alternativa que indica um dos principais encaminhamentos dessa conferência.

- (A) A ruptura com a cisão estrutural entre saúde pública e medicina curativa individual e com a intensa privatização que, então, caracterizava o sistema de saúde brasileiro.
- (B) A socialização do sistema de saúde brasileiro e a privatização da medicina privada.
- (C) A fomentação das instituições superiores de ensino em saúde e a viabilização de estudos em especializações médicas pouco exploradas até então.
- (D) A criação de uma indústria nacional farmacêutica e de equipamentos médico-hospitalares.
- (E) A criação de um modelo previdenciário com financiamento obrigatório da União e garantia de uso de percentual elevado do produto interno bruto (PIB) brasileiro nas ações de saúde pública.

QUESTÃO 22 _____

No âmbito do SUS, a participação, na perspectiva do controle social, possibilita à população

- (A) contrapor-se às ações de saúde promovidas pela Administração Pública.
- (B) agir sem a ajuda de equipes médicas e de apoio às ações em saúde.
- (C) interferir na gestão da saúde, colocando as ações do Estado na direção dos interesses da coletividade.
- (D) definir que o que é público deve estar sob o controle dos governantes, apenas.
- (E) não interferir no controle social, que deve ser traduzido apenas em mecanismos formais.

QUESTÃO 23 _____

Com base na Resolução nº 453/2012, do Conselho Nacional de Saúde, é correto afirmar que as funções, como membro do Conselho de Saúde,

- (A) não serão remuneradas.
- (B) serão remuneradas por meio de jetons.
- (C) devem ser exclusivas, não podendo o conselheiro acumular outra atividade profissional.
- (D) devem ser exercidas por outro membro da família, em caso de ausência do titular.
- (E) não garantem a dispensa do trabalho sem prejuízo para o conselheiro.

QUESTÃO 24 _____

Quando ocorre a participação complementar dos serviços privados, nas situações em que as disponibilidades do SUS forem insuficientes para garantir a cobertura assistencial à população de determinada área, os critérios e os valores para a remuneração de serviços e os parâmetros de cobertura assistencial serão estabelecidos

- (A) pelos Ministérios da Saúde e do Planejamento, conjuntamente.
- (B) levando-se em conta a média dos preços praticados pelo segmento privado na região.
- (C) necessariamente em edital de licitação para fins de contratação da instituição particular de saúde.
- (D) pela direção nacional do SUS, aprovados no Conselho Nacional de Saúde.
- (E) pelo Conselho de Saúde correspondente à região atendida.

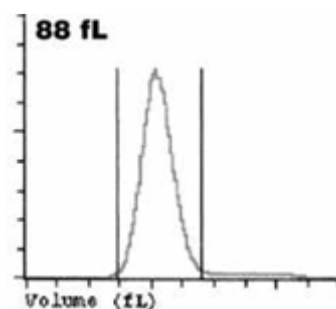
QUESTÃO 25 _____

Quanto ao VERSIA, assinale a alternativa correta.

- (A) É o sistema de verificação do SIASUS.
- (B) É um sistema centralizado e responsável pela geração das informações processadas pelo SIASUS.
- (C) É utilizado e atualizado diariamente pelo DATASUS.
- (D) Estão, entre os benefícios do VERSIA, a integridade das informações sobre os estabelecimentos de saúde e o intercâmbio eletrônico de dados com órgãos internacionais de saúde.
- (E) Tem abrangência exclusivamente municipal.

CONHECIMENTOS ESPECÍFICOS

Questões de 26 a 50

QUESTÃO 26 _____

Em relação ao histograma da série vermelha apresentado, é correto afirmar que ele é correlacionado com a anemia

- (A) por perda aguda de sangue.
- (B) por deficiência de cobalamina.
- (C) ferropriva.
- (D) decorrente de quimioterapia.
- (E) pós-esplenectomia.

QUESTÃO 27

Quanto à síndrome de Cushing, assinale a alternativa correta.

- (A) As concentrações plasmáticas de cortisol durante o dia são bastante variáveis.
- (B) As concentrações de cortisol livre na urina de 24 horas estão diminuídas.
- (C) As concentrações plasmáticas de cortisol pela manhã são muito baixas.
- (D) O teste com baixa dose de dexametasona não provoca supressão de cortisol.
- (E) A concentração de dexametasona não interfere na secreção do hormônio corticotrófico.

QUESTÃO 28

Um passo inicial para detectar problemas no fígado é um exame de sangue para determinar a presença de certas enzimas, comumente chamadas de transaminases. Elas incluem a aminotransferase de aspartate (AST) e a aminotransferase de alanine (ALT). Acerca dessas enzimas, assinale a alternativa correta.

- (A) Na hepatite aguda em fase inicial, geralmente, as concentrações de ALT estão mais elevadas nas primeiras 24 horas.
- (B) A ALT é mais encontrada no citoplasma e nas mitocôndrias.
- (C) A dosagem de AST e ALT são mais sensíveis para lesão hepatocelular aguda do que a dosagem de bilirrubinas.
- (D) Níveis maiores de ALT sobre AST indicam dano celular profundo.
- (E) A AST é encontrada em alta concentração nos hepatócitos e muito pouco em outros tecidos, portanto é considerada específica de lesão hepatocelular.

QUESTÃO 29

Interprete corretamente o leucograma abaixo:

LEUCOGRAMA

	Relativo (%)	/mm ³	VR (%)	VR (mm ³)
LEUCÓCITOS	:	15.000		2.600 a 11.000
LINFÓCITOS	:	2.250	20 a 50	740 a 5.500
PROMIELÓCITOS	:	0		
MIELÓCITOS	:	0		
METAMIELÓCITOS	:	0		
BASTONETES	:	300	00 a 05	0 a 550
SEGMENTADOS	:	10.950	40 a 70	1.480 a 7.700
EOSINÓFILOS	:	750	00 a 07	0 a 550
BASÓFILOS	:	0	00 a 02	0 a 200
LINFÓCITOS ATÍPICOS	:	0		
CEL BLÁSTICAS	:	0		
MONÓCITOS	:	5	03 a 14	37 a 1.100
OBSERVAÇÕES	:			

Assinale a alternativa que interpreta corretamente o leucograma apresentado.

- (A) Leucopenia, linfocitose relativa, neutrofilia relativa e absoluta, eosinofilia absoluta.
- (B) Leucocitose, linfocitose absoluta, neutropenia relativa e absoluta, eosinofilia absoluta.

- (C) Leucocitose, linfopenia relativa, neutrofilia relativa e absoluta, eosinofilia relativa.
- (D) Leucopenia, linfopenia relativa, neutrofilia relativa e absoluta, eosinofilia relativa.
- (E) Leucocitose, linfopenia relativa, neutrofilia relativa e absoluta, eosinofilia absoluta.

QUESTÃO 30

Acerca dos testes utilizados para detecção de alergias, assinale a alternativa correta.

- (A) Os testes cutâneos são mais vantajosos que os imunoenaios para anticorpos IgE por não apresentarem nenhum risco para o paciente.
- (B) Os imunoenaios para anticorpos IgE permitem a investigação de pacientes que apresentam dermatografismo e são mais confiáveis quanto à introdução da imunoterapia.
- (C) Os testes cutâneos são menos específicos que os imunoenaios para anticorpos IgE.
- (D) Os imunoenaios para anticorpos IgE são menos dispendiosos que os testes cutâneos.
- (E) Uma das principais vantagens dos imunoenaios para anticorpos IgE é a não ocorrência de resultados falso positivos.

QUESTÃO 31

A imunofenotipagem, com a utilização da citometria de fluxo, tem-se tornado uma importante ferramenta no diagnóstico de doenças malignas hematológicas. Trata-se de um método especial que detecta e identifica os marcadores celulares expressos em cada tipo e subtipo das leucemias agudas. Considerando esse tema, assinale a alternativa que apresenta um marcador que está altamente relacionado à linhagem de células B.

- (A) CD1.
- (B) CD3.
- (C) CD4.
- (D) CD8.
- (E) CD22.

QUESTÃO 32

No que se refere aos parâmetros químicos da análise da água, assinale a alternativa correta.

- (A) Demanda química de oxigênio (DQO) é a quantidade de oxigênio necessária à oxidação da matéria orgânica por ação de bactérias aeróbias.
- (B) O oxigênio dissolvido (OD) é indispensável aos organismos aeróbios. Águas com baixos teores de OD indicam que receberam matéria orgânica.
- (C) A demanda bioquímica de oxigênio (DBO) é a quantidade de oxigênio necessária à oxidação da matéria orgânica, por meio de um agente químico.
- (D) Os fluoretos são essenciais para o crescimento de algas, mas, em excesso, causam a eutrofização.
- (E) Excesso de nitrogênio confere sabor salgado à água ou propriedades laxativas.

QUESTÃO 33

A artrite reumatoide é uma doença autoimune sistêmica progressiva associada à inflamação crônica dos tecidos sinoviais de etiologia desconhecida. O teste de fator reumatoide (FR) é o mais útil dos testes imunológicos para a confirmação de doença. Quanto aos métodos que avaliam o FR, assinale a alternativa correta.

- (A) Na prova do látex, usam-se partículas de látex revestidas com imunoglobulina M (IgM) humana desnaturada.
- (B) Na reação de Waller-Rose, usam-se eritrócitos de carneiro, revestidos por imunoglobulina de coelho. Essa reação é mais sensível que a prova do látex.
- (C) A reação de Waller-Rose apresenta a desvantagem de não fornecer o resultado em títulos, como na prova do látex.
- (D) Na prova do látex, a primeira diluição que apresentar aglutinação será considerada título da amostra.
- (E) Reações falso-positivas para FR podem ocorrer em infecções bacterianas ou parasitárias crônicas.

QUESTÃO 34

Quanto aos microrganismos termófilos, é correto afirmar que muitos deles apresentam temperatura ótima de crescimento na faixa de

- (A) 50 °C a 60 °C.
- (B) 12 °C a 15 °C.
- (C) 25 °C a 30 °C.
- (D) 30 °C a 37 °C.
- (E) 0 °C a 15 °C.

QUESTÃO 35

Quanto à disenteria bacilar, assinale a alternativa correta.

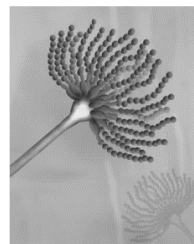
- (A) É uma infecção entérica causada por bactérias gram-positivas.
- (B) A coprocultura dificilmente se mostra positiva.
- (C) As hemoculturas são frequentemente positivas.
- (D) A microscopia das fezes frequentemente revela muco, eritrócitos e leucócitos.
- (E) Dificilmente ocorre alteração de eletrólitos.

QUESTÃO 36

Na vagina, existem em equilíbrio diversos microrganismos de natureza bacteriana, considerados como integrantes normais da flora vaginal e que, uma vez isolados em cultura, podem levar a terapêuticas errôneas. Entre esses integrantes normais e desprovidos de poder patogênico, é correto citar a (o)

- (A) *Gardnerella vaginalis*.
- (B) *Chlamydia trachomatis*.
- (C) *Lactobacillus sp.*
- (D) *Treponema pallidum*.
- (E) *Neisseria gonorrhoeae*.

QUESTÃO 37



A morfologia do fungo apresentado é característica de

- (A) *Rhizopus sp.*
- (B) *Aspergillus sp.*
- (C) *Coccidioides immitis*.
- (D) *Candida albicans*.
- (E) *Candida krusei*.

QUESTÃO 38

Cilindro na urina que representa um estágio avançado do cilindro hialino, é altamente refringente e fragmentado, sendo observado frequentemente em pacientes com insuficiência renal crônica

Considerando a descrição apresentada, é correto afirmar que ela se refere ao cilindro

- (A) celular misto.
- (B) hemático.
- (C) leucocitário.
- (D) granuloso.
- (E) céreo.

QUESTÃO 39

São cristais encontrados em urina com pH ácido, octaedros, incolores e a morfologia deles lembra um envelope.

Quanto à descrição apresentada, é correto afirmar que ela se refere aos cristais de

- (A) ácido úrico.
- (B) oxalato de cálcio.
- (C) fosfato amorfo.
- (D) fosfato triplo magnésiano.
- (E) urato amorfo.

QUESTÃO 40

As veias cubital mediana e cefálica são as mais frequentemente utilizadas na venopunção. Quando essas veias não estão disponíveis, ou são inacessíveis, é correto afirmar que as veias mais recomendadas para a punção são as

- (A) veias na parte inferior do punho.
- (B) fístulas arteriovenosas.
- (C) do arco venoso dorsal da mão.
- (D) veias do tornozelo.
- (E) veias das extremidades inferiores.

QUESTÃO 41

De acordo com a SBPC/ML, no sistema a vácuo, é correto afirmar que a sequência de coleta para tubos plásticos de coleta de sangue é

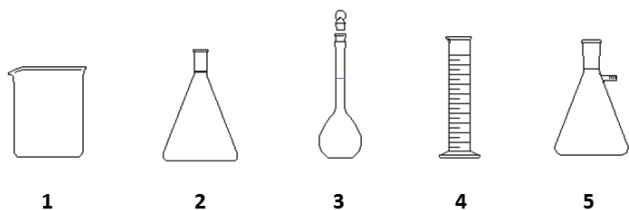
- (A) frascos para hemocultura; tubos com citrato; tubos para soro com ativador de coágulo, com ou sem gel separador; tubos com heparina com ou sem gel separador de plasma; tubos com EDTA e tubos com fluoreto.
- (B) tubos com citrato; tubos para soro com ativador de coágulo, com ou sem gel separador; tubos com heparina com ou sem gel separador de plasma; tubos com EDTA, tubos com fluoreto e frascos para hemocultura.
- (C) frascos para hemocultura; tubos para soro com ativador de coágulo, com ou sem gel separador; tubos com heparina com ou sem gel separador de plasma; tubos com EDTA; tubos com citrato e tubos com fluoreto.
- (D) tubos com EDTA; tubos com fluoreto; tubos com citrato; tubos para soro com ativador de coágulo, com ou sem gel separador; tubos com heparina, com ou sem gel separador de plasma e frascos para hemocultura.
- (E) tubos com fluoreto; frascos para hemocultura; tubos com citrato; tubos para soro com ativador de coágulo, com ou sem gel separador; tubos com EDTA; tubos com heparina, com ou sem gel separador de plasma.

QUESTÃO 42

Qual a concentração molar (mol/L) de uma solução de 1.000 mL de NaCl em que foram utilizados 117 g de soluto? Massas moleculares: Na = 23, Cl = 35,5.

- (A) 1 mol/L.
- (B) 2 mol/L.
- (C) 3 mol/L.
- (D) 4 mol/L.
- (E) 5 mol/L.

QUESTÃO 43



Qual das vidrarias apresentadas oferece maior precisão e exatidão quando é necessário preparar volumes grandes de soluções?

- (A) 1.
- (B) 2.
- (C) 3.
- (D) 4.
- (E) 5.

QUESTÃO 44

Que quantidade de soluto é necessária para preparar 460 mL de solução em uma concentração de 8% p/v?

- (A) 18,4.
- (B) 20,2.
- (C) 28,4.
- (D) 36,8.
- (E) 73,6.

QUESTÃO 45

Em relação aos meios de cultura para uso em microbiologia, assinale a alternativa correta.

- (A) Diferentes microrganismos necessitam de diferentes suplementos. Um exemplo é o ágar chocolate, utilizado no crescimento de microrganismos exigentes como *Haemophilus spp.*
- (B) Em vários preparos, há a necessidade de se adicionar antibióticos aos meios. Essa adição deve ser feita antes da autoclavação.
- (C) O ágar é muito utilizado para cultura de bactérias, fungos e vírus.
- (D) Os meios mais usados são o ágar simples e o ágar Sabouraud. O primeiro, por ter pH mais ácido, favorece o crescimento de bactérias. O segundo, por ter pH neutro, favorece o crescimento de fungos filamentosos.
- (E) Quando o meio for distribuído após a autoclavação, os tubos, frascos, placas, pipetas e vidrarias ou materiais auxiliares, obrigatoriamente, devem ser estéreis, e os meios devem ser autoclavados com as tampas fechadas.

QUESTÃO 46

Acerca do preparo e das recomendações do ágar mycosel, assinale a alternativa correta.

- (A) O cloranfenicol, um dos componentes do meio, serve para selecionar dermatófitos.
- (B) O procedimento de preparo envolve a adição de hemácias de carneiro.
- (C) A ausência de crescimento indica uma cultura negativa para fungos.
- (D) O meio pode ser conservado embalado de 4 °C a 8 °C por até três meses em placas.
- (E) Recomenda-se o uso do meio em tubos.

QUESTÃO 47

A urina que apresenta cor marrom ao exame físico é sugestiva de

- (A) diabetes.
- (B) contaminação menstrual.
- (C) infecção por *Pseudomonas*.
- (D) hepatopatia.
- (E) contaminação por beterraba.

QUESTÃO 48

O meio de ágar sangue, usando uma base rica, oferece ótimas condições de crescimento a maioria dos microrganismos. Quanto ao seu preparo, assinale a alternativa correta.

- (A) Meio com cor escura pode ser devido a uso de sangue vencido.
- (B) É recomendado o uso de sangue humano.
- (C) O sangue deve ser adicionado ao meio quente.
- (D) A homogeneização do meio com o sangue deve ser vigorosa.
- (E) Pode ser conservado por até 90 dias em temperatura de 4 °C a 10 °C.

QUESTÃO 49

No que se refere aos fundamentos da espectrofotometria, assinale a alternativa correta.

- (A) O método utilizado na espectrofotometria é o de medir a concentração de uma solução corada, baseado na reflexão do fluxo de luz que atravessa uma solução sob espessura constante.
- (B) Comprimento de onda é o número de oscilações produzidas pela onda em uma unidade de tempo, sendo dada em ciclos/seg, hertz, Fresnel, etc.
- (C) Absorvância é a capacidade que as soluções apresentam de absorver a luz que sobre elas incide. A quantidade de luz absorvida por uma solução depende da concentração da substância absorvente presente na solução e da espessura da cubeta através da qual passa a luz.
- (D) Uma radiação que corresponde a uma determinada cor é chamada de radiação policromática.
- (E) Frequência é a distância entre as cristas de duas ondas subseqüentes e em fase.

QUESTÃO 50

A citometria de fluxo é uma técnica de medição das propriedades de células em suspensão, orientadas em um fluxo laminar e interceptadas uma a uma por um feixe de luz. Quanto à citometria de fluxo, assinale a alternativa correta.

- (A) As células são boas condutoras de energia, o que permite a contagem e medição a partir dos impulsos elétricos que geram.
- (B) Apresenta a desvantagem de não permitir a avaliação de múltiplos parâmetros celulares de forma individual.
- (C) Nenhum fator celular influi na amplitude, duração e forma do pulso elétrico, que estão relacionadas com a alteração das linhas de forças elétricas e com o deslocamento do meio condutor.
- (D) Não consegue identificar todas as anormalidades significativas identificadas pelo observador humano.
- (E) Quanto maior a corrente elétrica, ou seja, a intensidade do pulso elétrico, menor é o tamanho da célula.