



# Governo do Estado da Bahia

Assembleia Legislativa do Estado da Bahia - ALBA

Prova Escrita Objetiva

Técnico de Nível Superior – Manhã

## Pesquisa (História)

TIPO 1 – BRANCA

### Informações Gerais

- Você receberá do fiscal de sala:
  - uma folha de respostas destinada à marcação das respostas das questões objetivas;
  - esse caderno de prova contendo **80 (oitenta)** questões objetivas, cada qual com **cinco** alternativas de respostas (A, B, C, D e E).
- Verifique se seu caderno está completo, sem repetição de questões ou falhas. Caso contrário, notifique imediatamente o fiscal de sala para que sejam tomadas as devidas providências.
- As questões objetivas são identificadas pelo número situado acima do seu enunciado.
- Ao receber a folha de respostas da prova objetiva você deve:
  - conferir seus dados pessoais, em especial seu nome, número de inscrição e o número do documento de identidade;
  - ler atentamente as instruções para o preenchimento da folha de respostas;
  - marcar na folha de respostas da prova objetiva o campo relativo à confirmação do tipo/cor de prova, conforme o caderno que você recebeu;
  - assinar seu nome, apenas nos espaços reservados, com caneta esferográfica de tinta azul ou preta.
- Durante a aplicação da prova não será permitido:
  - qualquer tipo de comunicação entre os candidatos;
  - levantar da cadeira sem a devida autorização do fiscal de sala;
  - portar aparelhos eletrônicos, tais como *bipe*, telefone celular, agenda eletrônica, *notebook*, *palmtop*, receptor, gravador, máquina de calcular, máquina fotográfica digital, controle de alarme de carro etc., bem como relógio de qualquer modelo, óculos escuros ou quaisquer acessórios de chapelaria, tais como chapéu, boné, gorro etc. e, ainda, lápis, lapiseira (grafite), corretor líquido e/ou borracha. Tal infração poderá acarretar a eliminação sumária do candidato.
- O preenchimento das respostas da prova objetiva, de inteira responsabilidade do candidato, deverá ser feito com caneta esferográfica de tinta indelével de cor preta ou azul. **Não será permitida a troca da folha de respostas por erro do candidato.**
- O tempo disponível para a realização da prova é de **5 (cinco)** horas, já incluído o tempo para a marcação da folha de respostas da prova objetiva.
- Reserve tempo suficiente para o preenchimento de suas respostas. Para fins de avaliação, serão levadas em consideração apenas as marcações realizadas na folha de respostas da prova objetiva, não sendo permitido anotar informações relativas às suas respostas em qualquer outro meio que não seja o próprio caderno de provas.
- Somente após decorridas **2 (duas) horas** do início da prova você poderá retirar-se da sala de prova, contudo sem levar o caderno de provas.
- Somente no decorrer dos últimos **sessenta minutos** do período da prova, você poderá retirar-se da sala levando o caderno de provas.
- Ao terminar a prova, entregue a folha de respostas ao fiscal da sala e deixe o local de prova. Caso você se negue a entregar, será eliminado do concurso.
- A FGV realizará a coleta da impressão digital dos candidatos na folha de respostas.
- Os candidatos poderão ser submetidos a sistema de detecção de metais quando do ingresso e da saída de sanitários durante a realização das provas. Ao sair da sala, ao término da prova, o candidato não poderá usar o sanitário.
- Os gabaritos preliminares das provas objetivas serão divulgados no dia **13/05/2014**, no endereço eletrônico [www.fgv.br/fgvprojetos/concursos/alba](http://www.fgv.br/fgvprojetos/concursos/alba).
- O prazo para interposição de recursos contra os gabaritos preliminares será das 0h00min do dia **14/05/2014** até às 23h59min do dia **15/05/2014**, observado o horário oficial de Salvador, no endereço [www.fgv.br/fgvprojetos/concursos/alba](http://www.fgv.br/fgvprojetos/concursos/alba), por meio do Sistema Eletrônico de Interposição de Recurso.



## Língua Portuguesa

### Valores democráticos

Deu no Datafolha: para 62% dos brasileiros, a democracia “é sempre melhor que qualquer outra forma de governo”. Folgo em saber que a imagem da democracia vai bem, mas a frase é verdadeira?

Eu não faria uma afirmação tão forte. Como Churchill, acho melhor limitar a comparação ao universo do conhecido. “Ninguém pretende que a democracia seja perfeita ou sem defeito. Tem-se dito que a democracia é a pior forma de governo, salvo todas as demais que têm sido experimentadas de tempos em tempos”, proclamou o estadista britânico.

Com efeito, não há necessidade de transformar a democracia num valor religioso. Ela deve ser defendida por suas virtudes práticas. Para descobri-las, precisamos listar seus defeitos.

Já desde Platão sabemos que ela é sensível à ação dos demagogos. E, quanto mais avançamos no conhecimento do cérebro e da psicologia humana, descobrimos novas e mais sutis maneiras de influenciar os eleitores, que usam muito mais a emoção do que a razão na hora de fazer suas escolhas. É verdade que, com a prática, os cidadãos aprendem a defender-se, mas, de modo geral, são os marqueteiros que têm a vantagem.

Outro ponto sensível e delicado é o levantado pelo economista Bryan Caplan. A democracia até tende a limitar o radicalismo nas situações em que os eleitores se dividem bastante sobre um tema, mas ela se revela impotente nos assuntos em que vieses cognitivos estão em operação, como é o caso da fixação de políticos e eleitores por criar empregos, mesmo que eles reduzam a eficiência econômica.

Se a democracia se presta a manipulações e não evita que a maioria tome decisões erradas, por que ela é boa? Bem, além de promover a moderação em parte das controvérsias, ela oferece um caminho para grupos antagônicos disputarem o poder de forma institucionalizada e pouco violenta. É menos do que sonhavam os iluministas, mas dado o histórico de nossa espécie, isso não é pouco.

(Hélio Schwartzman, Folha de São Paulo, 01/04/2014)

### 01

“Deu no Datafolha: para 62% dos brasileiros, a democracia é sempre melhor que qualquer outra forma de governo”.

Essa frase inicial do texto serve para

- (A) dar credibilidade a ele, já que indica um grande órgão de imprensa como responsável pela informação prestada.
- (B) introduzir o tema de uma discussão que vai ser realizada, de forma imparcial, no artigo.
- (C) apresentar o resultado de uma pesquisa que vai servir de ponto de partida para uma discussão a ser informada no texto.
- (D) demonstrar que mais da metade do povo brasileiro considera a democracia como a menos ruim das formas de governo.
- (E) mostrar, pelo uso de aspas, que a afirmação prestada deve ser encarada como ironia.

### 02

Em todos os segmentos a seguir, há formas de graus de adjetivos, **à exceção de um**. Assinale-o.

- (A) “...a democracia é sempre melhor que qualquer outra forma de governo”.
- (B) “Eu não faria uma afirmação tão forte”.
- (C) “...acho melhor limitar a comparação ao universo do conhecido”.
- (D) “Tem-se dito que a democracia é a pior forma de governo...”
- (E) “...descobrimos novas e mais sutis maneiras de influenciar...”

### 03

“Já desde Platão sabemos que ela é sensível à ação dos demagogos. E, quanto **mais** avançamos no conhecimento do cérebro e da psicologia humana, descobrimos novas e **mais** sutis maneiras de influenciar os eleitores, que usam muito **mais** a emoção do que a razão na hora de fazer suas escolhas”.

Sobre as três ocorrências do vocábulo “mais”, assinale a afirmativa correta.

- (A) Todas as ocorrências pertencem à mesma classe gramatical.
- (B) A segunda ocorrência é o único caso de pronome indefinido.
- (C) O único caso de adjetivo é a terceira ocorrência.
- (D) A primeira e a segunda ocorrências não pertencem à mesma classe.
- (E) As três ocorrências pertencem a classes gramaticais diferentes.

### 04

“Ninguém pretende que a democracia seja perfeita ou sem defeito. Tem-se dito que a democracia é a pior forma de governo, salvo todas as demais que têm sido experimentadas de tempos em tempos”.

A estratégia estrutural na formulação desse pensamento de Churchill apela para

- (A) a intertextualidade.
- (B) a polissemia.
- (C) a ironia.
- (D) a antítese.
- (E) o pleonismo.

### 05

O tema do texto pode ser definido como

- (A) uma discussão sobre os valores da democracia na História.
- (B) uma análise dos valores que mantêm a democracia em voga.
- (C) uma crítica a alguns aspectos deficientes do regime democrático.
- (D) uma apreciação sobre os primitivos valores da democracia.
- (E) um alerta diante da possibilidade de a democracia desaparecer.

### 06

O texto da prova é classificado como *jornalístico opinativo*. Esse tipo de texto apresenta a seguinte característica:

- (A) a presença de várias vozes.
- (B) a demonstração de imparcialidade.
- (C) a ausência de opinião pessoal.
- (D) a predominância da linguagem coloquial.
- (E) a estruturação clara das ideias apresentadas.

**07**

Assinale a opção que apresenta a frase em que a nominalização da forma verbal é realizada de forma adequada.

- (A) “...acho melhor limitar a comparação...” / *acho melhor o limite da comparação...*  
 (B) “...os cidadãos aprendem a defender-se...” / *os cidadãos aprendem autodefesa...*  
 (C) “...como é o caso da fixação de políticos e eleitores por criar empregos...” / *como é o caso da fixação de políticos e eleitores pela criatividade de empregos...*  
 (D) “Bem, além de promover a moderação...” / *Bem, além de provocação da moderação...*  
 (E) “...precisamos listar seus defeitos...” / *precisamos do alistamento de seus defeitos...*

**08**

“Tem-se dito que a democracia é a pior forma de governo, salvo todas as demais que têm sido experimentadas de tempos em tempos”, *proclamou o estadista britânico*.”

O verbo “proclamar” indica, ao leitor do texto, que as palavras de Churchill foram ditas

- (A) em voz alta e com solenidade.  
 (B) com solenidade e discricção.  
 (C) com discricção e de forma pomposa.  
 (D) de forma pomposa e em linguagem erudita.  
 (E) em linguagem erudita e em voz alta.

**09**

Sobre os vários comentários sobre a democracia, assinale aquele que reproduz corretamente o valor a ela atribuído no texto.

- (A) Parte dos brasileiros, na pesquisa do Datafolha, mostra uma desilusão diante da realidade prática do regime.  
 (B) Churchill exalta a superioridade da democracia em face das demais formas de governo.  
 (C) Platão mostra que a democracia devia ser defendida por suas virtudes práticas, e não por seu valor religioso.  
 (D) O economista Bryan Caplan mostra a capacidade democrática de moderação de conflitos e sua possibilidade de criação de empregos.  
 (E) O autor do texto caracteriza a democracia como o sonho político dos iluministas e a possibilidade de, por meio dela, institucionalizar a violência.

**10**

“E, quanto mais avançamos no conhecimento do cérebro e da psicologia humana, descobrimos novas e mais sutis maneiras de influenciar os eleitores, que usam muito mais a emoção do que a razão na hora de fazer suas escolhas”.

Os meios argumentativos, utilizados na propaganda política, são muito diversificados. Assinale a opção em que o meio empregado é caracterizado corretamente.

- (A) “Vote em X: ele defende o meio ambiente” / sentimentalismo.  
 (B) “Vote em X: ele defenderá os seus salários” / intimidação pelo medo.  
 (C) “Vote em X: a experiência a seu serviço” / tentação.  
 (D) “Vote em X: na defesa da família” / sedução.  
 (E) “Vote em X: um exemplo de trabalho” / bom-senso.

**11**

Assinale a opção que apresenta a frase do texto que motiva a progressão textual.

- (A) “*Deu no Datafolha: para 62% dos brasileiros, a democracia é sempre melhor que qualquer outra forma de governo*”.  
 (B) “*Folgo em saber que a imagem da democracia vai bem, mas a frase é verdadeira?*”  
 (C) “*Eu não faria uma afirmação tão forte. Como Churchill, acho melhor limitar a comparação ao universo do conhecido*”.  
 (D) “*“Ninguém pretende que a democracia seja perfeita ou sem defeito. Tem-se dito que a democracia é a pior forma de governo, salvo todas as demais que têm sido experimentadas de tempos em tempos”, proclamou o estadista britânico*”.  
 (E) “*Com efeito, não há necessidade de transformar a democracia num valor religioso. Ela deve ser defendida por suas virtudes práticas*”.

**12**

“E, quanto mais avançamos no conhecimento do cérebro e da psicologia humana, descobrimos novas e mais sutis maneiras de influenciar os eleitores, que usam muito mais a emoção do que a razão na hora de fazer suas escolhas”.

Esse segmento do texto tem um problema de redação, que é

- (A) o emprego da primeira pessoa do plural das formas verbais.  
 (B) o erro de concordância nominal no emprego do adjetivo “humana”.  
 (C) a colocação errada dos termos em “mais sutis maneiras”.  
 (D) o erro de regência em “influenciar os eleitores”.  
 (E) a possibilidade de ambiguidade em “que usam...razão”.

**13**

“...como é o caso da fixação de políticos e eleitores por criar empregos, mesmo que eles reduzam a eficiência econômica”.

A substituição conveniente do conectivo sublinhado, sem a alteração formal de qualquer outro elemento, é

- (A) “contanto que”.  
 (B) “apesar de”.  
 (C) “sem que”.  
 (D) “embora”.  
 (E) “caso”.

**14**

“... ela oferece um caminho para grupos antagônicos disputarem o poder...”.

Assinale a opção que apresenta a forma de reescrever-se esse segmento do texto, mantendo seu sentido original.

- (A) Um caminho é oferecido para a disputa do poder por grupos antagônicos.  
 (B) Ela oferece a grupos antagônicos um caminho para a disputa do poder.  
 (C) Ela oferece um caminho a fim de que o poder ser disputado por grupos antagônicos.  
 (D) Um caminho será oferecido para o poder ser disputado por grupos antagônicos.  
 (E) Para grupos antagônicos disputarem o poder, um caminho é oferecido para ela.

15

Assinale a opção em que um substantivo é adjetivado por um só termo de valor adjetivo.

- (A) "Ninguém pretende que a democracia seja perfeita ou sem defeito".
- (B) "E quanto mais avançamos no conhecimento do cérebro e da psicologia humana..."
- (C) "...descobrimos novas e mais sutis maneiras de influenciar os eleitores..."
- (D) "...disputarem o poder de forma institucionalizada e pouco violenta..."
- (E) "Outro ponto sensível e delicado é o levantado pelo economista Bryan Caplan"

16

Assinale a opção que apresenta a frase em que o vocábulo se tem valor diferente dos demais.

- (A) "Se a democracia se presta a manipulações..."
- (B) "Tem-se dito que a democracia é a pior forma de governo"
- (C) "...os cidadãos aprendem a defender-se..."
- (D) "...os eleitores se dividem bastante sobre o tema..."
- (E) "...mas ela se revela impotente nos assuntos..."

17

"Se a democracia se presta a manipulações e não evita que a maioria tome decisões erradas, por que ela é boa? Bem, além de promover a moderação em parte das controvérsias, ela oferece um caminho para grupos antagônicos disputarem o poder de forma institucionalizada e pouco violenta. É menos do que sonhavam os iluministas, mas dado o histórico de nossa espécie, isso não é pouco".

A alternativa que indica corretamente o valor semântico de um dos conectivos sublinhados é

- (A) Se – concessão.
- (B) por que – explicação.
- (C) além de – adição.
- (D) para – finalidade.
- (E) mas – conclusão.

A tira a seguir se refere às questões 18, 19 e 20.



18

Nessa tira, a primeira informação sobre o vocábulo "democracia" – do grego, *demos*, povo, e *kratos*, autoridade – "governo em que o povo exerce a soberania" – tem caráter

- (A) histórico.
- (B) sintático.
- (C) etimológico.
- (D) morfológico.
- (E) fonético.

19

A contínua risada da personagem Mafalda indica

- (A) uma aprovação do regime democrático.
- (B) uma crítica à elaboração dos dicionários.
- (C) uma ironia diante da realidade democrática.
- (D) uma visão humorística diante dos valores das gerações mais velhas.
- (E) uma demonstração de desconhecimento do regime democrático.

20

Os quadrinhos da tira têm a finalidade de mostrar

- (A) uma sequência cronológica.
- (B) uma variedade de situações familiares.
- (C) uma modificação de atitude dos pais.
- (D) um acréscimo contínuo de argumentos.
- (E) uma mudança contínua na atitude de Mafalda.

## Conhecimentos Gerais

21

A expressão *Big Data* é utilizada para descrever o contexto da informação contemporânea, caracterizada pelo volume, velocidade e variedade de dados disponíveis, em escala inédita.

Com relação às características do *Big Data*, analise as afirmativas a seguir.

- I. O volume da informação se refere ao fato de que certas coleções de dados atingem a faixa de *gigabytes* (bilhões de bytes), *terabytes* (trilhões), *petabytes* (milhares de trilhões) ou mesmo *exabytes* (milhões de trilhões).
- II. A velocidade está relacionada à rapidez com a qual os dados são produzidos e tratados para atender à demanda, o que significa que não é possível armazená-los todos, de modo que somos obrigados a escolher dados para guardar e outros para descartar.
- III. A variedade significa que os dados de hoje aparecem em todos os tipos de formatos, como, por exemplo, arquivos de texto, *e-mail*, medidores e sensores de coleta de dados, vídeo, áudio, dados de ações do mercado ou transações financeiras.

Assinale:

- (A) se somente a afirmativa I estiver correta.
- (B) se somente a afirmativa II estiver correta.
- (C) se somente a afirmativa III estiver correta.
- (D) se somente as afirmativas I e II estiverem corretas.
- (E) se todas as afirmativas estiverem corretas.

**22**

A ciência e a tecnologia estão modificando o universo do esporte nas últimas três décadas, otimizando o alto desempenho em diversas modalidades esportivas.

Assinale a opção que identifica corretamente um desses avanços tecnológicos incorporados às práticas desportivas na última década.

- (A) A adoção da posição de agachado na largada nas competições de atletismo para ganhar velocidade e o uso de tênis mais leves que diminuem o impacto.
- (B) O uso de exoesqueleto eletrônico que permite maior desempenho ao atleta, como o do velocista sul-africano Oskar Pistorius.
- (C) A implementação, para a Copa do Mundo de 2014, do passaporte biológico, um perfil específico do atleta, com marcadores bioquímicos, como o nível de enzimas e de hormônios.
- (D) A permissão da WADA (*World Anti-Doping Agency*), em caráter experimental, do uso de terapias genéticas para melhorar a performance do atleta, como no caso do ciclista americano Lance Armstrong.
- (E) A utilização dos supermâos de poliuretano, desde a Olimpíada de 2006, para diminuir o atrito com a água, permitindo uma flutuação extra.

**23**

As políticas educacionais implementadas no Brasil na última década têm procurado enfrentar deficiências antigas, como o analfabetismo, e urgências novas, como a inserção do país na chamada economia do conhecimento.

Com relação a essas políticas educacionais, assinale V para a afirmativa verdadeira e F para a falsa.

- ( ) O programa Ciência sem Fronteiras incrementa a mobilidade e o intercâmbio internacionais para alunos de graduação e pós-graduação brasileiros, abrindo-lhes a chance de estágio no exterior.
- ( ) A criação do PRONATEC (Programa Nacional de Acesso ao Ensino Técnico e Emprego), em 2011, visa a expandir e democratizar o ensino técnico, além de qualificar os profissionais brasileiros por meio da oferta de cursos presenciais e a distância.
- ( ) Segundo o PISA (Programa Internacional de Avaliação de Estudantes), o desempenho dos estudantes brasileiros em matemática, entre 2003 e 2012, melhorou, e o Brasil foi o país de melhor desempenho no período.

As afirmativas são, respectivamente,

- (A) F, V e F.
- (B) F, V e V.
- (C) V, F e F.
- (D) V, V e F.
- (E) F, F e V.

**24**

*“É ilusão pensar que as atividades de espionagem cessarão. A inteligência é uma das atividades fundamentais de qualquer Estado e tem reflexos diretos sobre o bem-estar de todos os cidadãos. É a partir de dados de inteligência que o Estado planeja e executa políticas públicas de defesa nacional, segurança pública e relações exteriores. Parte das atividades de inteligência diz respeito à proteção das informações que são sensíveis para a própria realização dessas políticas. Ou seja, a ideia de que cada país deve desenvolver meios efetivos de inteligência e de contrainteligência é uma faceta permanente das relações internacionais.”*

(Trecho da entrevista concedida à Revista *Ciência Hoje* (outubro de 2013) por Marco Aurélio Sepik-UFRGS.)

O contexto da afirmação acima está relacionado

- (A) à assinatura do Acordo Swift entre os Estados Unidos e os países membros do Bloco Europeu para troca de informações bancárias, visando a combater o terrorismo.
- (B) à revelação de Edward Snowden sobre o monitoramento de comunicações da população e de chefes de governos de vários países pelos Estados Unidos.
- (C) à divulgação de dados pessoais de 13 milhões de usuários do *game* Nexon na Internet, em 2011, graças à atuação de *hackers*.
- (D) ao roubo de informações de mais de 35 milhões de usuários cadastrados na rede social Cyworld em 2011.
- (E) à publicação do perfil financeiro dos usuários do Facebook e de documentos bancários secretos pelo WikiLeaks de Julian Assange, em 2006.

**25**

Em 2014, o Bloco Afro Olodum comemora 35 anos de existência. Fundado em 1979, o grupo se tornou, além de uma banda, uma organização não-governamental do movimento negro brasileiro.

Sobre o Bloco Afro Olodum, analise as afirmativas a seguir.

- I. As cores adotadas pela Banda Olodum são o verde, o vermelho, o amarelo, o preto e o branco, as cores do Panafricanismo.
- II. A Banda Olodum usa a matriz musical afro como uma base sobre a qual acrescenta ritmos e batuques do *reggae*, do samba e da música latina, valorizando a mistura rítmica.
- III. A atuação do grupo contribui para a inclusão estética e étnica dos afro-descendentes na sociedade e na mídia, adotando a combinação de política e cultura.

Assinale:

- (A) se somente a afirmativa I estiver correta.
- (B) se somente a afirmativa II estiver correta.
- (C) se somente a afirmativa III estiver correta.
- (D) se somente as afirmativas I e II estiverem corretas.
- (E) se todas as afirmativas estiverem corretas.

**26**

Desde 2008, o mundo desenvolvido vem sofrendo consequências de uma crise financeira que teve seu epicentro nos Estados Unidos, espalhando-se pelas economias europeias, além de atingir, também, as economias emergentes.

Com relação à crise econômica de 2008, analise as afirmativas a seguir.

- I. Países como Grécia, Portugal e Irlanda enfrentaram situação de crescimento extraordinário dos gastos públicos, o que gerou dificuldades para o pagamento da dívida pública e obtenção de novos empréstimos.
- II. Nos Estados Unidos houve uma crise de crédito ligada à perda de liquidez do sistema bancário, em função de ampla oferta de financiamento para a compra de imóveis e a subsequente inadimplência.
- III. No segundo semestre de 2008, o Brasil enfrentou uma crise cambial, com alta expressiva do dólar, refletindo os efeitos da crise internacional.

Assinale:

- (A) se somente a afirmativa I estiver correta.
- (B) se somente a afirmativa II estiver correta.
- (C) se somente a afirmativa III estiver correta.
- (D) se somente as afirmativas I e III estiverem corretas.
- (E) se todas as afirmativas estiverem corretas.

**27**

Assinale a alternativa que identifica corretamente um aspecto da recente crise ucraniana.

- (A) O controle sobre a Península da Crimeia por parte da Rússia é fundamental para a manutenção de sua base naval de Sebastopol.
- (B) A disputa pelas reservas de gás natural ucranianas, das quais a economia russa depende.
- (C) A presença minoritária de população de etnia e língua russas na Península da Crimeia, levando os Estados Unidos a defender a proteção desta minoria.
- (D) O referendo realizado na Crimeia, com o objetivo de consultar a sua população quanto ao projeto de ingressar na União Europeia como estado independente.
- (E) A perseguição à Igreja Ortodoxa pelo Estado ucraniano, ferindo o direito de liberdade religiosa da parcela russa da população.

**28**

*É um indicador utilizado para avaliar o consumo humano de recursos naturais em relação à capacidade da Terra de regenerá-los.*

Esse indicador mede a área biologicamente produtiva necessária para regenerar os recursos consumidos por uma população humana, de modo a estimar quantos “planetas Terra” seriam necessários para sustentar a humanidade, caso todos vivessem segundo um determinado estilo de vida.

A descrição acima faz referência à noção de

- (A) pegada ecológica.
- (B) manejo sustentável.
- (C) biodiversidade.
- (D) sustentabilidade.
- (E) ecossistema.

**29**

*“Entende-se por intervenção artística a ação sobre algo, que acarreta reações diretas ou indiretas; o ato de se envolver em uma situação, para evitar ou incentivar que algo aconteça; a alteração do estabelecido ou a interação. Os principais aspectos que caracterizam essa forma de arte são a relação entre a obra e o meio (espaço e público), a ação imediata sobre determinado tempo e lugar, o intuito de provocar reações e transformações no comportamento, concepções e percepções dos indivíduos, a interrupção do curso normal das coisas através da surpresa, do humor, da ironia, da crítica, do estranhamento. Sua implantação na paisagem é reversível, por isso o seu caráter efêmero.”*

(Adaptado de e-enciclopédia Itaú Cultural de termos e conceitos das artes visuais - <http://www.itaucultural.org.br/>.)

Esta definição de intervenção artística caracteriza alguma(s) das obras de artistas baianos exemplificadas nas imagens a seguir.

**Imagem I**



Mario Cravo Júnior, *Fonte da Rampa do Mercado* (Salvador/Bahia, 1970).

**Imagem II**



Bel Borba, *Mosaicos*, Avenida do Contorno (Salvador/Bahia, 1998).

**Imagem III**



Baldomiro, *Arte na Lagoa do Abaeté* (Salvador/Bahia, 2000).

Com base na definição acima, assinale a opção que indica corretamente a(s) imagem(ns) que corresponde(m) a exemplo(s) de “intervenção”.

- (A) Apenas a imagem I.
- (B) Apenas a imagem II.
- (C) Apenas a imagem III.
- (D) Apenas as imagens I e II.
- (E) As imagens I, II e III.

30



(<http://g1.globo.com/economia/noticia/2014/03/agencia-de-risco-standard-poors-rebaixa-nota-do-brasil.html>)

A agência de classificação de risco *Standard & Poor's* anunciou, em 24 de março de 2014, o rebaixamento da nota da economia brasileira de BBB para BBB-. Segundo a agência, isso reflete uma combinação de problemas fiscais, a expectativa de baixo crescimento nos próximos anos, a pressão política da proximidade da eleição presidencial e o enfraquecimento nas contas externas do Brasil, além de questões ligadas a perdas no setor elétrico devido à política tarifária.

Assinale a opção que identifica corretamente um fator de rebaixamento da nota do Brasil, segundo a imagem e o trecho acima.

- (A) A queda da inflação.
- (B) A grande especulação financeira.
- (C) A quitação da dívida pública.
- (D) A crise energética e o risco de racionamento.
- (E) A pulverização das reservas de liquidez.

## Raciocínio Lógico-matemático

31

Quando os 63 deputados de uma Assembleia Legislativa são listados em ordem alfabética, um determinado deputado ocupa a 17ª posição.

Quando os mesmos 63 deputados são listados na ordem inversa da alfabética, o citado deputado ocupa a posição de ordem

- (A) 46.
- (B) 47.
- (C) 48.
- (D) 49.
- (E) 50.

32

A sigla de Assembleia Legislativa do Estado da Bahia é "ALBA".

Embaralhando as letras de ALBA, o número de seqüências diferentes que podem ser formadas com essas mesmas 4 letras é

- (A) 4.
- (B) 6.
- (C) 8.
- (D) 10.
- (E) 12.

33

Para estimar a diferença  $A - B$  entre as áreas de dois salões da Assembleia Legislativa, o encarregado de uma reforma arredondou o valor  $A$  de uma pequena quantidade para cima e arredondou o valor  $B$  da mesma quantidade para baixo, fazendo a diferença entre os resultados obtidos.

A estimativa feita pelo encarregado da reforma é necessariamente

- (A) menor que  $A - B$ .
- (B) maior que  $A - B$ .
- (C) igual a  $A - B$ .
- (D) igual a  $B - A$ .
- (E) menor que  $B - A$ .

34

O salão de uma casa de festas possui certo número de mesas redondas que podem acomodar confortavelmente até 6 pessoas cada uma. Para uma festa de casamento, a noiva exigiu que todas as mesas acomodassem o mesmo número de pessoas.

De acordo com o número de convidados, o gerente da casa de festas disse para a noiva:

*"Colocando 5 pessoas em cada mesa, todas as mesas serão usadas e 6 pessoas não sentarão. Entretanto, colocando 6 pessoas em cada mesa, todas as pessoas sentarão e duas mesas não serão utilizadas."*

Assinale a opção que indica o número de pessoas convidadas para a festa.

- (A) 84
- (B) 90
- (C) 96
- (D) 102
- (E) 108



**35**

Considere que um dólar equivale a 2,30 reais.  
 Marlene tem 300 dólares e Priscila tem 460 reais.  
 Para que Marlene e Priscila fiquem com quantias equivalentes,  
 (A) Priscila tem que dar 160 reais para Marlene.  
 (B) Marlene tem que dar 100 dólares para Priscila.  
 (C) Priscila tem que dar 80 reais para Marlene.  
 (D) Priscila tem que dar 230 reais para Marlene.  
 (E) Marlene tem que dar 50 dólares para Priscila.

**36**

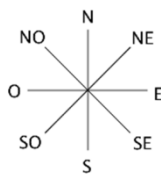
Em um saco há 10 bolas todas iguais em tamanho e peso, mas não com a mesma cor.  
 Há 4 bolas brancas, 3 amarelas, 2 verdes e 1 preta.  
 Assim, é correto concluir que  
 (A) pegando 4 bolas ao acaso, uma será branca.  
 (B) pegando 5 bolas ao acaso, pelo menos uma delas será amarela.  
 (C) pegando 6 bolas ao acaso, teremos bolas de 3 cores diferentes, pelo menos.  
 (D) pegando 7 bolas ao acaso, pelo menos uma será branca.  
 (E) pegando 8 bolas ao acaso, pelo menos uma será verde.

**37**

Em votações abertas na Assembleia Legislativa, os deputados X, Y e Z votam em sequência.  
 Sabe-se que os deputados Y e Z, na hora de votar, têm 60% de probabilidade de acompanhar o voto do deputado que votou imediatamente antes de cada um deles.  
 Em uma determinada votação aberta, o deputado X votou a favor da proposta em votação.  
 A probabilidade do deputado Z também votar a favor da proposta em votação é  
 (A) 30%.  
 (B) 36%.  
 (C) 40%.  
 (D) 52%.  
 (E) 60%.

**38**

Em certa fazenda do cerrado, a região é plana. O fazendeiro, com sua picape saiu do ponto A, perto de sua casa, andou 2km na direção norte, depois 2km na direção nordeste e depois 2km na direção leste, chegando ao ponto B.



A distância entre os pontos A e B é aproximadamente igual a  
 (A) 4,2km.  
 (B) 4,5km.  
 (C) 4,8km.  
 (D) 5,2km.  
 (E) 5,6km.

**39**

Em uma Assembleia Legislativa, 60% dos deputados são do Partido A, 30% são do Partido B e os outros 10% são do Partido C.  
 Dos deputados que não são do Partido A, a porcentagem daqueles que são do Partido B é de  
 (A) 10%.  
 (B) 25%.  
 (C) 30%.  
 (D) 60%.  
 (E) 75%.

**40**

Adriano, Benedito e Cláudio são amigos e estão com camisetas de cores diferentes: verde, azul e branca. Dentre as afirmativas a seguir, somente uma é verdadeira:  
 • Adriano está com camiseta azul.  
 • Benedito não está com camiseta azul.  
 • Cláudio não está com camiseta branca.  
 É correto concluir que  
 (A) Adriano está com camiseta branca.  
 (B) Adriano está com camiseta azul.  
 (C) Benedito está com camiseta verde.  
 (D) Benedito está com camiseta branca.  
 (E) Cláudio está com camiseta azul.

## Legislação Institucional

**41**

Segundo a Constituição Estadual, cabe à Assembleia Legislativa do Estado da Bahia legislar sobre as seguintes matérias de competência do Estado  
 I. operações de crédito, dívida pública e emissão de títulos do Tesouro;  
 II. autorização para alienar ou gravar bens imóveis do Estado;  
 III. exploração de jazidas, minas e outros recursos minerais, além da indústria metalúrgica.  
 Assinale:  
 (A) se somente a afirmativa I estiver correta.  
 (B) se somente a afirmativa III estiver correta.  
 (C) se somente as afirmativas I e II estiverem corretas.  
 (D) se somente as afirmativas I e III estiverem corretas.  
 (E) se somente as afirmativas II e III estiverem corretas.

**42**

Segundo a Constituição do Estado da Bahia, compete ao Executivo estadual instituir impostos sobre:  
 I. propriedade de veículos automotores;  
 II. propriedade predial e territorial urbana;  
 III. serviços de qualquer natureza.  
 Assinale:  
 (A) se somente o item I estiver correto.  
 (B) se somente o item III estiver correto.  
 (C) se somente os itens I e II estiverem corretos.  
 (D) se somente os itens I e III estiverem corretos.  
 (E) se somente os itens II e III estiverem corretos.

**43**

Leis de iniciativa do Poder Executivo estabelecerão:

- I. Plano plurianual.
- II. Diretrizes orçamentárias.
- III. Orçamentos anuais.

Está(ão) correto(s):

- (A) I e II, somente.
- (B) I e III, somente.
- (C) II, somente.
- (D) III, somente.
- (E) I, II e III.

**44**

De acordo com o Estatuto dos Servidores Públicos da Bahia (Lei nº 6.677/1994), assinale a afirmativa correta.

- (A) Posse é o efetivo desempenho das atribuições do cargo.
- (B) O ocupante do cargo de provimento permanente fica sujeito a 20 (vinte) horas semanais de trabalho, salvo quando a lei estabelecer duração diversa.
- (C) Vencimento é a retribuição pecuniária pelo exercício de cargo público, com valor fixado em lei.
- (D) Nenhum servidor receberá, a título de vencimento, importância inferior a três salários mínimos.
- (E) A exoneração será aplicada como penalidade.

**45**Sobre o regime disciplinar do servidor público estadual, o Estatuto dos Servidores Públicos da Bahia estabelece as seguintes disposições, à exceção de uma. Assinale-a.

- (A) É dever do servidor cumprir as ordens superiores, exceto quando manifestamente ilegais.
- (B) Ao servidor é proibido ausentar-se do serviço durante o expediente, sem prévia autorização do chefe imediato.
- (C) O servidor responde civil, penal e administrativamente pelo exercício irregular de suas atribuições.
- (D) As responsabilidades civil, penal e administrativa não poderão cumular-se, sendo dependentes entre si.
- (E) São penalidades disciplinares: advertência, suspensão, demissão e cassação de aposentadoria ou disponibilidade.

**46**

Segundo o Regimento Interno da Assembleia Legislativa do Estado da Bahia, assinale a afirmativa correta.

- (A) Ao assumir o exercício do mandato, o deputado escolherá o nome parlamentar com o qual será identificado nos registros e publicações da Assembleia.
- (B) Ao deixar o exercício do mandato para ocupar função constitucionalmente prevista, o deputado não poderá optar pela remuneração parlamentar.
- (C) O Deputado poderá ser incumbido de representação da Assembleia mesmo quando afastado do exercício do mandato.
- (D) A renúncia ao mandato não acarreta vacância na Assembleia Legislativa.
- (E) O parlamentar afastado para cuidar de interesse particular tem direito à remuneração integral.

**47**

São Comissões Temporárias previstas no Regimento Interno da ALBA:

- I. as Especiais;
- II. as de Inquérito;
- III. as de Representação.

Assinale:

Está(ão) correto(s):

- (A) I e II, somente.
- (B) I e III, somente.
- (C) II, somente.
- (D) III, somente.
- (E) I, II e III.

**48**

A Lei nº 8.902/2003 dispõe sobre a estrutura organizacional da Assembleia Legislativa do Estado da Bahia. Segundo esse diploma, compete à Procuradoria Geral da ALBA

- (A) acompanhar o Presidente em solenidades civis e eclesíásticas.
- (B) assistir diretamente ao Presidente no desempenho de suas atribuições no relacionamento com a sociedade.
- (C) assistir ao Presidente em assuntos de segurança, bem como servir de ligação com organismos militares.
- (D) representar a Assembleia Legislativa em juízo ou fora dele.
- (E) coordenar a divulgação do Poder Legislativo, tendo em vista a sua promoção e valorização.

**49**A Assembleia exerce sua função legislativa por meio dos projetos listados a seguir, à exceção de um. Assinale-o.

- (A) Leis complementares
- (B) Leis delegadas
- (C) Leis ordinárias
- (D) Decretos legislativos
- (E) Emendas à Constituição

**50**São órgãos técnico-administrativos da ALBA, exceto

- (A) a Procuradoria Geral.
- (B) a Superintendência de Assistência Social.
- (C) a Assessoria de Planejamento.
- (D) a Auditoria.
- (E) o Gabinete da Presidência.

## Pesquisa (História)

51

Entre as décadas de 1980 e 2010 emergiu uma nova historiografia da escravidão na Idade Moderna, cujo foco englobava, além das formas de trabalho, a diversidade da organização sociocultural dos africanos e afrodescendentes escravizados e trazidos para o Brasil.

Assinale a opção que caracteriza corretamente os autores e as obras responsáveis por esta renovação no campo da historiografia.

- (A) Em 1999, Robert Slenes publicou *Na Senzala, uma flor: esperanças e recordações na formação da família escrava* e comprovou a tese de Gilberto Freyre a respeito da licenciosidade sexual dos negros cativos.
- (B) Em 1988, Sílvia Hunold Lara publicou o livro *Campos da Violência*, obra em que apresentou o escravo enquanto coisa, objeto de uso e abuso na sociedade colonial, incapaz de organizar a resistência ao sistema escravista.
- (C) Em 1982, Kátia Mattoso publicou *Ser escravo no Brasil*, um estudo marxista que enquadrou a escravidão colonial brasileira como um sistema econômico e social fundado no modo de produção escravista.
- (D) Em 1987, com o artigo *Marcelino, filho de Inocência crioula, neto de Joana Cabinda: um estudo sobre famílias escravas em Paraíba do Sul*, José Luis Fragoso e Manolo Florentino demonstraram a impossibilidade de os escravos criarem laços duráveis, por morte precoce ou pela separação no momento da partilha.
- (E) Em 2000, Luis Felipe de Alencastro publicou *O Trato dos Videntes: formação do Brasil no Atlântico Sul* e mostrou como as relações entre a América Portuguesa e Angola se completavam num só sistema de exploração colonial, cuja singularidade ainda marcaria o Brasil contemporâneo.

52

A partir dos anos 1970, o cinema é considerado um “novo objeto” do fazer histórico e passa a ser um dos domínios da chamada Nova História.

A respeito do cinema como documento para a História, assinale V para a afirmativa verdadeira e F para a falsa.

- ( ) O documentário e o cinejornalismo trazem informações fidedignas a respeito do seu presente e exigem do historiador conhecimentos teóricos e técnicos específicos.
- ( ) O cinema faz parte da história contemporânea não apenas como documento, mas como agente histórico: modos de escrita e filmagem específicos e sua circulação tornaram o filme uma arma de combate em determinadas situações.
- ( ) A primeira tarefa da História Nova em relação à fonte cinematográfica é verificar se a reconstrução é exata, se os diálogos se baseiam em documentos originais e se a indumentária e a cenografia retratam uma dada época com fidelidade.

As afirmativas são, respectivamente,

- (A) F, V e V.  
 (B) V, V e F.  
 (C) F, V e F.  
 (D) F, F e V.  
 (E) V, F e V.

53



Marc Ferrez, Coleção Gilberto Ferrez, Acervo Instituto Moreira Salles, *Partida para colheita do café - Vale do Paraíba, c. 1885.*



Marc Ferrez, Coleção Gilberto Ferrez, Acervo Instituto Moreira Salles, *Escravos em terreiro de uma fazenda de café - Vale do Paraíba, c. 1882.*

No Brasil, entre 1870 e 1880, proliferaram os registros fotográficos sobre negros livres, escravizados ou libertos, retratados em documentos científicos, em fotografias de paisagem ou documentando o trabalho nas fazendas de café.

A respeito desses documentos, analise as afirmativas a seguir.

- I. Nas fotos, a escravidão é apresentada de forma naturalizada, representando o trabalho dos escravos como equilibrado e harmônico.
- II. Marc Ferrez, simultaneamente, registra e constroi visualmente as fazendas de café, produzindo uma imagem idealizada da principal atividade econômica do Brasil oitocentista.
- III. As fotos criam uma retórica visual de grande elaboração estética: os trabalhadores posam antes de ir à colheita, fortalecendo a sensação de que “tudo está no seu devido lugar”.

Assinale:

- (A) se somente a afirmativa I estiver correta.  
 (B) se somente a afirmativa II estiver correta.  
 (C) se somente a afirmativa III estiver correta.  
 (D) se somente as afirmativas I e II estiverem corretas.  
 (E) se todas as afirmativas estiverem corretas.

## 54

A Ação Griô Nacional faz parte do Programa Cultura Viva do Ministério da Cultura e tem como missão a valorização da cultura popular brasileira através da tradição oral. O objetivo é difundir a educação e a tradição oral, fortalecendo a identidade plural de crianças, adolescentes e jovens brasileiros.

Uma das ações deste programa é o registro dos depoimentos dos Mestres Griôs – poetas, cantadores e contadores de histórias –, realizado em parceria com o Instituto Museu da Pessoa.

As alternativas abaixo caracterizam corretamente a importância do uso da história oral neste programa de coleta e registro das experiências e biografias dos Mestres Griôs, à exceção de uma. Assinale-a.

- (A) Estudar o tempo presente de modo mais dinâmico, integrando a experiência de gerações e valorizando a cultura local.
- (B) Registrar para conhecimento e análise futuras a visão de mundo dos Mestres Griôs e aquela dos grupos sociais aos quais pertencem.
- (C) Confrontar com fontes escritas e imagéticas os depoimentos recolhidos, de modo a construir um quadro verdadeiro do passado com base na memória dos que viveram os fatos.
- (D) Entender como o modo de apreender o passado é construído, processado e integrado à vida das pessoas.
- (E) Reconhecer as vidas e as contribuições culturais, político-sociais de homens e mulheres ignorados pela historiografia tradicional e excluídos do universo letrado.

## 55

*O historiador francês especializado na Idade Média Jacques Le Goff, foi um dos idealizadores da corrente conhecida como "Nova História", Le Goff dedicou boa parte de sua carreira à antropologia medieval, disciplina que enriqueceu ao abordar todos os aspectos da vida em sociedade. A partir dos anos 70 foi um dos pais do movimento "Nova História", com uma reflexão sobre a profissão do historiador, em ensaios como "Faire de l'histoire" (1986, Fazer História, com Pierre Nora) ou "Histoire et mémoire" (História e memória, 1988).*

(Adap. <http://www.estadao.com.br/noticias/arte-e-lazer,historiador-jacques-le-goff-morre-aos-90-anos,1147726,0.htm>)

Sobre a contribuição de Jacques Le Goff para a historiografia, conhecida como Nova História, analise as afirmativas a seguir.

- I. Seus estudos sobre o período medieval mostraram a importância do nível estrutural de análise, investigado por Le Goff a partir da relação do homem com o meio, que o historiador denominou geohistória.
- II. A nova história se caracterizou pela retomada do valor da análise econômica de base marxista, representada, no trabalho de Le Goff, por seus estudos sobre ciclos econômicos de curta e longa duração, com forte metodologia estatística.
- III. A história do imaginário medieval foi uma das frentes de trabalho de Le Goff, que estava atento às estruturas mentais, aos hábitos de pensamento e aos aparatos intelectuais, buscando detectar, por exemplo, mudanças nas representações da vida depois da morte.

Assinale:

- (A) se somente a afirmativa I estiver correta.
- (B) se somente a afirmativa II estiver correta.
- (C) se somente a afirmativa III estiver correta.
- (D) se somente as afirmativas I e II estiverem corretas.
- (E) se todas as afirmativas estiverem corretas.

## 56

*Os estudos do sociólogo Maurice Halbwachs (1877-1945) contribuíram para a compreensão dos quadros sociais que compõem a memória. A partir do seu trabalho, começou-se a levar em consideração uma dimensão da memória que ultrapassa e se articula com o plano individual, já que, para o autor, "nossas lembranças permanecem coletivas e nos são lembradas por outros, ainda que se trate de eventos em que somente nós estivemos envolvidos e objetos que somente nós vimos".*

(HALBWACHS, M. *A memória coletiva*. Trad. de Beatriz Sidou. São Paulo: Centauro, 2006, p. 30).

Assinale a alternativa que caracteriza corretamente a relação entre História e memória social ou coletiva, tal como concebida por M. Halbwachs.

- (A) A função do historiador é ser um guardião da memória dos acontecimentos públicos, registrados por escritos para serem lembrados.
- (B) Os historiadores interessam-se pela memória enquanto fenômeno individual, investigando a capacidade fisiológica de armazenar dados e informações referente a fatos vividos no passado.
- (C) A história é a mestra da vida, pois conserva o testemunho dos tempos e mantém viva a memória das ações coletivas de uma sociedade.
- (D) Há uma homologia entre as maneiras como o passado é recordado e como é registrado pela historiografia: são os indivíduos que recordam, mas são os grupos sociais que determinam o que é memorável.
- (E) Há uma distinção entre memória coletiva, que é uma construção social inconsciente, e a história escrita, que é o resultado de uma atividade crítica intencional e objetiva.

## 57

*O Tejo é mais belo que o rio que corre pela minha aldeia, Mas o Tejo não é mais belo que o rio que corre pela minha aldeia Porque o Tejo não é o rio que corre pela minha aldeia.*

(...)

(Alberto Caeiro (Fernando Pessoa), *O Guardador de Rebanhos*, XX, 1914.)

Para o poeta português, assim como para a antropologia cultural, "o rio da nossa aldeia sempre será o mais belo", porque os homens enxergam beleza naquilo que guarda um significado especial para o grupo social e cultural ao qual pertencem.

Com base nesta introdução, assinale a alternativa que caracteriza corretamente o conceito de patrimônio cultural.

- (A) Conjunto de bens móveis e imóveis deixados de herança familiar e capazes de expressar o valor cultural de uma civilização.
- (B) Vestígios de um passado distante com grande valor artístico e histórico, restaurados de modo a permitir que o passado transmita lições exemplares.
- (C) Modos de ser, pensar e viver de uma comunidade que se expressam materialmente e simbolicamente e permitem que as pessoas deste grupo tenham uma identidade própria.
- (D) Bens arquitetônicos representativos da memória nacional nos quais estão transmitidos os valores pátrios.
- (E) Sítios arqueológicos, ambientes e lugares capazes de despertar um sentimento de beleza, por sua excepcionalidade natural ou artística.

58

De acordo com a Constituição Federal de 1988, artigo 216, constituem patrimônio cultural brasileiro os bens de natureza material e imaterial, tomados individualmente ou em conjunto, portadores de referência à identidade, à ação, à memória dos diferentes grupos formadores da sociedade brasileira.

Com base nesta caracterização de patrimônio cultural, observe as imagens a seguir.



I - Vaqueiros em Feira de Santana (ofício de vaqueiros)



II - Festa da Boa Morte (mês de agosto, no Recôncavo Cachoeira)



III - Prédio da Associação dos Empregados do Comércio da Bahia (Salvador)

Assinale a alternativa que identifica corretamente os tipos de patrimônio cultural exemplificados.

- (A) A imagem I retrata um exemplo de patrimônio cultural intangível: saberes e modos de fazer.
- (B) As imagens I e II retratam exemplos de patrimônio cultural material.
- (C) A imagem II retrata um exemplo de patrimônio cultural imaterial: expressões lúdicas e artísticas.
- (D) As imagens I e III retratam exemplos de patrimônio cultural intangível.
- (E) A imagem III retrata um exemplo de patrimônio cultural material relativo a bem móvel.

59

*Mesmo um lugar de aparência puramente material, como um depósito de arquivos, só é lugar de memória se a imaginação o investe de aura simbólica. Mesmo um lugar puramente funcional, como um manual de aula, um testamento, uma associação de antigos combatentes, só entra na categoria se for objeto de um ritual. Mesmo um minuto de silêncio, que parece o extremo de uma significação simbólica, é, ao mesmo tempo, um corte material de uma unidade temporal e serve, periodicamente, a um lembrete concentrado de lembrar. Os três aspectos coexistem sempre (...).*

(Pierre Nora, "Entre história e memória: a problemática dos lugares". Revista Projeto História. São Paulo, v. 10, 1993. p.21-22.)

Com base no fragmento acima, analise as afirmativas a respeito do conceito de lugares de memória.

- I. Um monumento, um museu ou um arquivo se caracterizam como lugar de memória, desde que possuam uma intenção memorialista.
- II. Espaços e lugares de memória são construídos historicamente e são lugares funcionais porque têm ou adquiriram a função de alicerçar memórias coletivas.
- III. Lugares de memória são locais materiais e imateriais onde a memória coletiva de uma sociedade e de sua identidade se expressam e revelam.

Assinale:

- (A) se apenas a afirmativa I estiver correta.
- (B) se apenas a afirmativa II estiver correta.
- (C) se apenas a afirmativa III estiver correta.
- (D) se apenas as afirmativas I e II estiverem corretas.
- (E) se todas as afirmativas estiverem corretas.

60

Arquivos, museus e bibliotecas são exemplos tradicionais de instituições que custodiam documentos, mas voltadas para objetivos diferentes.

Assinale a opção que caracteriza corretamente as funções destas instituições.

- (A) Enquanto as bibliotecas colocam à disposição material para estudo, pesquisa e consulta, os arquivos produzem ou acumulam acervos em conexão direta com as atividades funcionais de uma entidade coletiva, pessoa ou família.
- (B) Enquanto os arquivos reúnem exclusivamente documentos impressos, segundo seu caráter sigiloso ou público, os museus e as bibliotecas reúnem documentos de todos os gêneros, independentemente de seu formato ou suporte.
- (C) Enquanto os museus constituem coleções e objetos oficiais, com efeito jurídico para a eventual comprovação de um fato, as bibliotecas voltam suas coleções para a instrução e entretenimento do público.
- (D) Enquanto arquivos e museus têm em comum a classificação de seu acervo segundo o critério do uso frequente, esporádico ou de valor histórico, as bibliotecas classificam suas coleções mediante técnicas de registro que permitem individualizar o documento.
- (E) Enquanto as bibliotecas acumulam seus acervos de acordo com o funcionamento dos órgãos que as sediam, os museus constituem seus acervos a partir de compra, doação ou permuta de fontes múltiplas.

61

Para fins da presente Convenção serão considerados como patrimônio cultural:

**Os monumentos:** obras arquitetônicas, de escultura ou de pintura monumentais, elementos de estruturas de caráter arqueológico, inscrições, grutas e grupos de elementos com valor universal excepcional do ponto de vista da história, da arte ou da ciência;

**Os conjuntos:** grupos de construções isoladas ou reunidos que, em virtude da sua arquitetura, unidade ou integração na paisagem têm valor universal excepcional do ponto de vista da história, da arte ou da ciência;

**Os locais de interesse:** obras do homem, ou obras conjugadas do homem e da natureza, e as zonas, incluindo os locais de interesse arqueológico, com um valor universal excepcional do ponto de vista histórico, estético, etnológico ou antropológico.

(UNESCO. *Convenção para a proteção do patrimônio mundial, cultural e natural*, 1972. Em: <http://whc.unesco.org/archive/convention-pt.pdf>)

O conceito de patrimônio e sua relação com a memória social se modificaram ao longo do tempo, tendo recebido importante contribuição da UNESCO, que ampliou a perspectiva da noção de patrimônio, acrescentando-lhe o adjetivo “cultural”. Com base no trecho acima, assinale a alternativa que caracteriza corretamente o conceito de patrimônio cultural, contido na Convenção de 1972.

- (A) Patrimônio cultural é o conjunto de objetos e espaços artísticos cujo valor é assimilado entre as diversas culturas conforme o uso que se faz deles.
- (B) Patrimônio cultural se refere ao conjunto de monumentos e equipamentos urbanos cuja proteção depende do saber e paixão pela arte.
- (C) Patrimônio cultural se define pela executabilidade do restauro do monumento, visando sua conservação, reparação ou reconstrução por parte do Estado.
- (D) Patrimônio cultural corresponde à lista de objetos que servem como mostruário, memória, inventário ou catálogo das memórias locais.
- (E) Patrimônio cultural diz respeito ao conjunto de bens históricos, artísticos e arquitetônicos, em uma perspectiva de mundialização de valores e de referências internacionais.

62

A categoria de “bem imaterial” ganhou validade a partir da Constituição de 1988.

Relacione as formas de identificação do *patrimônio imaterial* com seus respectivos exemplos de expressões culturais e tradições.

1. Livro de Registro dos Saberes.
  2. Livro de Registro de Celebrações.
  3. Livro de Registros das Formas de Expressão.
  4. Livro de Registro dos Lugares.
- ( ) Mercados, feiras, santuários e praças, onde são concentradas ou reproduzidas práticas culturais coletivas.
  - ( ) Rituais e festas que marcam vivência coletiva, religiosidade, entretenimento e outras práticas da vida social.
  - ( ) Manifestações artísticas em geral.
  - ( ) Conhecimentos e modos de fazer enraizados no cotidiano das comunidades.

Assinale a alternativa que mostra a relação correta, de cima para baixo.

- (A) 1 – 3 – 2 – 4.
- (B) 1 – 4 – 2 – 3.
- (C) 4 – 2 – 3 – 1.
- (D) 2 – 4 – 3 – 1.
- (E) 4 – 3 – 2 – 1.

63

Uma das competências dos profissionais que trabalham nas instituições de custódia de acervos é a descrição arquivística, pela qual o arquivista elabora representações de um determinado acervo, explicita o seu conteúdo e identifica, gerencia e localiza os elementos do acervo, possibilitando o seu acesso.

As alternativas abaixo listam as formas tradicionais de instrumentos arquivísticos de referência para garantir o acesso a um acervo, **à exceção de uma**. Assinale-a.

- (A) O inventário.
- (B) O catálogo.
- (C) Os índices.
- (D) Os aplicativos da Web 2.0.
- (E) As edições de fontes.

64

A reflexão sobre patrimônio cultural tem se desenvolvido em diversos âmbitos acadêmicos e profissionais, o que lhe confere focos e ênfases diferentes. Nos Parâmetros Curriculares Nacionais – PCN’s, por exemplo, são feitas referências claras acerca da necessidade de consideração do patrimônio histórico cultural. Assinale a alternativa que identifica corretamente o público para o qual as orientações dos PCN’s, quanto ao patrimônio cultural, se destinam.

- (A) Aos profissionais de arquitetura e urbanismo.
- (B) Aos professores da educação formal.
- (C) Aos agentes do turismo.
- (D) Às agências governamentais.
- (E) Às lideranças comunitárias.

65

O Programa Nacional de Apoio à Cultura (PRONAC) foi instituído pela Lei nº 8.313/1991, também conhecida como Lei Rouanet, voltada para a captação e canalização de recursos para esse setor.

Assinale a opção que identifica corretamente uma medida implementada por essa lei.

- (A) Constituiu o Ficart – Fundos de Investimento Cultural e Artístico, que podem ser aplicados em atividades comerciais e industriais voltadas para projetos culturais e artísticos.
- (B) Reorganizou administrativamente o IPHAN, de modo a aumentar sua capacidade de investimento na preservação do patrimônio material e imaterial brasileiro.
- (C) Criou o Plano Nacional de Cultura, com a função de planejar e implementar políticas públicas de longo prazo com o intuito de proteger e promover a diversidade cultural brasileira.
- (D) Regulamentou a captação e uso de recursos para a preservação e divulgação dos monumentos arqueológicos brasileiros.
- (E) Substituiu o benefício fiscal da pessoa física pelo benefício fiscal da pessoa jurídica quanto à opção de aplicar parcelas do imposto sobre a renda no incentivo a atividades culturais.

66



(<http://www.revistadehistoria.com.br/secao/em-dia/gritos-de-independencia>)

**A Bahia tem a personalidade de um país e o Dois de Julho é seu principal mito de origem.**

(José João dos Reis. "O jogo duro do dois de julho: o "partido negro" na independência da Bahia. In: REIS, J. J. e SILVA, E. *Negociação e conflito: a resistência negra no Brasil escravista*. São Paulo: Companhia das Letras, 1989, p. 79.)

O Dois de Julho foi a primeira festa cívica do século XIX, na Bahia, quando se passou a comemorar a independência do Brasil com a expulsão dos portugueses de Salvador. A figura acima retrata uma comemoração contemporânea dessa data, com moradores de Salvador e do Recôncavo em trajes de época e suas casas enfeitadas com motivos patrióticos. As alternativas a seguir apresentam, no contexto político e social baiano, características do processo de independência do Brasil, à exceção de uma. Assinale-a.

- (A) A participação popular esteve presente na luta contra os portugueses através da atuação da milícia negra e parda, da organização de batalhões por estudantes e no recrutamento de escravos para as forças patriotas.
- (B) Um dos ingredientes da comemoração, retratados na imagem, é a celebração da alforria, determinada pelo governo imperial, de todos os escravos que lutaram nos conflitos pela independência do Brasil na Bahia, sem direito de compensação para seus proprietários.
- (C) O Dois de Julho é símbolo da identidade baiana no contexto da independência do Brasil, marcando uma posição de diferença em relação ao calendário oficial das festas cívicas, cuja data tradicional de celebração da ruptura pública entre Brasil e Portugal é o Sete de Setembro.
- (D) A presença de mulheres nas lutas contra os portugueses é uma característica do contexto da independência do Brasil na Bahia, como é o caso do alistamento de Maria Quitéria de Jesus Medeiros, que lutou no Batalhão de Voluntários do Imperador.
- (E) A comemoração baiana do Dois de Julho exemplifica a existência de diferentes realidades sociais e políticas das províncias à época da independência, que empreenderam modos diferentes de lutar contra o domínio português.

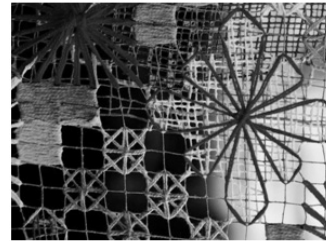
67



Tambor de Crioula



Bembé do Mercado



Bordado Filé



Desfile de Afoxés

As imagens apresentam *manifestações culturais registradas como patrimônio imaterial* no Brasil.

Assinale a opção que identifica corretamente as manifestações que foram registradas, em livro de registro, pelo Instituto do Patrimônio Artístico e Cultural da Bahia (IPAC).

- (A) Desfile de Afoxés e Tambor de Crioula.
- (B) Bembé do Mercado e Bordado Filé.
- (C) Tambor de Crioula e Bordado Filé.
- (D) Bembé do Mercado e Desfile de Afoxés.
- (E) Bordado Filé e Desfile de Afoxés.

68

*Durante os anos 1830 e 1840, os três principais festejos cívicos comemorados em Salvador [o Dois de Julho, o Dois de Dezembro e o Sete de Setembro] tinham programas semelhantes: um desfile militar, incluindo a guarnição do Exército e a Guarda Nacional; um Te-Deum na catedral; iluminação (decoração) de prédios oficiais (e também particulares); cortejo ao retrato do imperador por autoridades civis, militares e eclesiásticas, e também por cidadãos; vivas coletivas ao dia, ao monarca e às autoridades.*

(KRAAY, Hendrik. "Definindo Estado e Nação: rituais cívicos na Bahia pós-independência". Em: Topoi, set. 2001, p. 68-9.)

Os rituais das festas cívicas descritos acima tinham diversas finalidades, contribuindo para o processo cultural de construção do novo Estado e da nova Nação independentes.

Assinale a opção que descreve, corretamente, essas cerimônias oficiais em Salvador, no período pós-independência.

- (A) Participavam desses rituais apenas as autoridades civis e militares, sublinhando o caráter antipapal da nova monarquia.
- (B) A presença dos militares nos desfiles representava o protesto desse segmento contra a imposição da independência da nação sob a tutela da Corte do Rio de Janeiro.
- (C) Estas comemorações oficiais fortaleciam a lealdade ao governo imperial e às autoridades que o representavam na província.
- (D) Os retratos do Imperador, expostos em cortejo, acentuavam a distância entre, de um lado, o regime imperial e seus costumes, e, de outro, a rusticidade da população baiana.
- (E) Esses festejos transformavam o novo Estado independente em um espetáculo que mostrava o conflito de interesses entre as autoridades civis, militares e eclesiásticas.

69

*Sou filho natural de uma negra africana, livre, da nação nagô, de nome Luiza Mahin, pagã, que sempre recusou o batismo e a doutrina cristã.*

(Luis Gama, poeta e abolicionista baiano (1830-1882).)

O testemunho do poeta remete, indiretamente, à *Revolta dos Malês*, em 1835, na Bahia.

Assinale a opção que caracteriza corretamente essa revolta.

- (A) Foi concebida por escravos da etnia haussá, congregando um importante contingente de pessoas oriundas da mesma região da África, a atual Nigéria e Benin.
- (B) Foi articulada por escravos e libertos urbanos, reunidos pela ideologia da liberdade e igualdade disseminada desde a Revolta dos Alfaiates.
- (C) Foi liderada pelos “crioulos”, negros nascidos no Brasil, em protesto contra as condições subumanas de trabalho na lavoura açucareira.
- (D) Foi protagonizada pelas irmandades negras revoltadas com a legislação que obrigava os enterros a se realizarem no pátio das igrejas.
- (E) Foi organizada por negros muçulmanos insatisfeitos com a situação de escravidão e submissão a cristãos.

70

Senhor Governador:

*Este é o começo de um esforço pela recuperação, entre nós, da escola pública primária. A construção desse Centro obedece a um plano de educação para a cidade da Bahia [Salvador], em que se visa restaurar a escola primária, cuja estrutura e cujos objetivos se perderam nas idas e vindas de nossa evolução nacional. Desejamos dar, de novo, à escola primária, o seu dia letivo completo. Desejamos dar-lhe os seus cinco anos de curso. Além disso, desejamos que a escola eduque, forme hábitos, forme atitudes, cultive aspirações, prepare, realmente, a criança para a sua civilização – esta civilização tão difícil por ser uma civilização técnica e industrial e ainda mais difícil e complexa por estar em mutação permanente. E, além disso, desejamos que a escola dê saúde e alimento à criança, visto não ser possível educá-la no grau de desnutrição e abandono em que vive.*

(Adaptado do discurso pronunciado em 1950 por Anísio Teixeira, quando da inauguração do Centro Educacional Carneiro Ribeiro em Salvador (BA). Em: <http://www.bvanisioteixeira.ufba.br/>)

O educador baiano Anísio Teixeira assumiu a Secretaria de Educação da Bahia em 1947, a convite de Otávio Mangabeira, então governador do estado. Em sua gestão, foi criado o Centro de Educacional Carneiro Ribeiro, iniciativa social, política e pedagógica inovadora na época.

Com base no fragmento do discurso do educador, analise as afirmativas a seguir.

- I. Anísio Teixeira afirma que o Centro Educacional Carneiro Ribeiro faz parte de uma política pública inovadora voltada à disseminação de uma escola primária para todos.
- II. O educador aposta na necessidade de a instituição escolar se adaptar às transformações e demandas de uma sociedade industrial e tecnológica.
- III. O intelectual baiano idealiza uma concepção dupla de escola, uma voltada para educar intelectuais e outra para instruir e profissionalizar trabalhadores.

Assinale:

- (A) se somente a afirmativa I estiver correta.
- (B) se somente a afirmativa II estiver correta.
- (C) se somente a afirmativa III estiver correta.
- (D) se somente as afirmativas I e II estiverem corretas.
- (E) se todas as afirmativas estiverem corretas.

71

A guerra ou movimento de Canudos é um episódio trágico que marca o processo de transição política que originou a república brasileira, no qual atuaram agentes sociais e políticos com diferentes interesses.

Nesse complexo teatro político, a guerra de Canudos

- (A) foi definida como uma rebelião monárquica ameaçadora da nova ordem institucional por parte dos segmentos políticos em confronto na recém-inaugurada República, na passagem da liderança militar para o grupo dos cafeicultores do Sudeste.
- (B) recebeu a adesão de florianistas e jacobinos, grupo radical composto por intelectuais, parlamentares e políticos ligados a oligarquias estaduais, insatisfeitos com a orientação descentralizadora do governo de Prudente de Morais.
- (C) contou com o apoio das esferas eclesiásticas, desejosas de retomar o poder de decisão da igreja católica, subordinado à doutrina positivista republicana prevalecente nos segmentos militares e civis da elite política.
- (D) deu espaço às reivindicações da população sertaneja por maior participação política na vida civil baiana, para o que foi fundamental o braço armado de bandos de jagunços, que percorriam as vilas do sertão baiano divulgando os ideais dos conselheiristas.
- (E) foi numericamente expressiva em função do aumento do número de habitantes do arraial de Canudos, graças à migração de trabalhadores agrícolas, que haviam sido expulsos das frentes pioneiras na região sul do país, engrossando as fileiras de devotos conselheiristas.

72



A imagem retrata um momento da campanha de 1986 de Waldir Pires (PMDB) para governador do Estado da Bahia, quando enfrenta e derrota Josaphat Marinho (PFL), candidato apoiado por Antônio Carlos Magalhães, então Ministro das Comunicações.

Sobre esta virada eleitoral, considerada um marco do processo de redemocratização na Bahia, assinale a afirmativa correta.

- (A) A conjuntura econômica daquele momento favoreceu Waldir Pires, que pertencia ao mesmo partido do então presidente da República, Fernando Collor de Mello.
- (B) A onda favorável eleitoral do PMDB, de 1986, foi um reflexo dos efeitos positivos do Plano Bresser, lançado no início daquele ano.
- (C) O conteúdo central do programa “a Bahia vai mudar” era o da caça aos políticos corruptos que denegriam a imagem da administração pública brasileira, os chamados “marajás”.
- (D) O programa de mudança defendido por Waldir Pires beneficiou-se do sucesso da campanha de Tancredo Neves para a disputa no Colégio Eleitoral, quando este utilizou o slogan “Muda Brasil”.
- (E) O slogan “A Bahia vai mudar” indicava o apoio de Waldir Pires ao carlismo, corrente política que defendia a luta contra o clientelismo e a conquista da autonomia dos meios de comunicação.



73



(Recuperación de La Bahía de Todos los Santos. Juan Bautista Maíno, c. 1634-35. Óleo sobre tela 309 x 381 cm)

O quadro acima, do artista barroco espanhol Juan Bautista Maíno (1581-1649), retrata a reconquista da Baía de Todos os Santos, no Brasil, para a Espanha, em 1º de maio de 1625, ocupada um ano antes pelos holandeses.

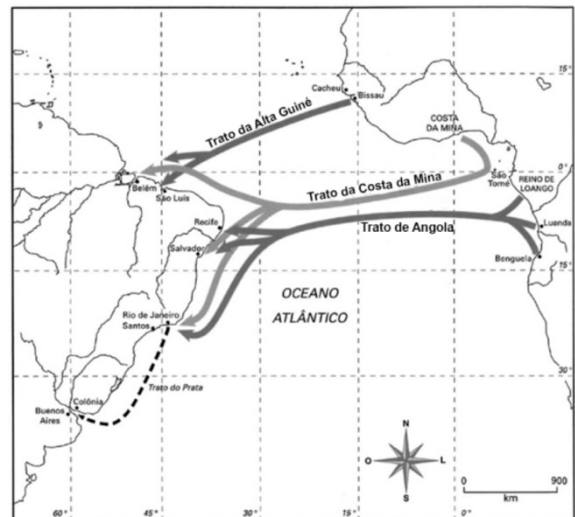
Com relação à ocupação holandesa da Bahia e a reconquista da região para a Espanha, e com base na imagem, analise as afirmativas a seguir.

- I. O quadro realiza uma alegoria da pacificação, presente no primeiro plano, com um ferido da batalha sendo atendido por uma mulher acompanhada de crianças, e os demais combatentes ajoelhados, em posição de prece, diante da representação do Rei.
- II. À direita do quadro a representação do rei espanhol simboliza a restauração do domínio colonial sobre o Atlântico Sul e exalta triunfalmente o sucesso da campanha hispano-portuguesa contra os holandeses.
- III. No plano de fundo, a vista da baía, com barcos e tropas, mostra a importância da defesa e preservação da região por ser ponto estratégico da articulação comercial com a África e ponta de lança para atingir as demais capitânicas do Nordeste.

Assinale:

- (A) se somente a afirmativa I estiver correta.
- (B) se somente a afirmativa II estiver correta.
- (C) se somente a afirmativa III estiver correta.
- (D) se somente as afirmativas I e II estiverem corretas.
- (E) se todas as afirmativas estiverem corretas.

74



(Apud ALENCASTRO, Luis Felipe. O trato dos viventes: formação do Brasil nos séculos XVI e XVII. São Paulo: Cia das Letras, 2000.)

O tráfico de escravos para a América portuguesa, nos séculos XVII e XVIII, decorria de um comércio bilateral, que envolvia comerciantes portugueses, africanos e outros sediados no Brasil.

Com relação ao tráfico de africanos para o Brasil, a partir do mapa, assinale V para a afirmativa verdadeira e F para a falsa.

- ( ) A comunidade mercantil baiana reforçou seus laços comerciais e políticos com a Costa da Mina, assumindo a direção da Companhia das Índias Ocidentais, depois da derrota dos holandeses no Brasil e em Angola, passando a atuar ativamente no comércio de escravos para o Caribe.
- ( ) Desde o início do século XVIII era forte a presença de comerciantes baianos e seus intermediários na costa do Golfo de Benin, negociando tabaco, açúcar, cachaça e tecidos, que eram trocados por escravos e panos da costa, aproximando Salvador de portos como Ajudá, Porto Novo e Lagos.
- ( ) Havia dois grandes eixos de entrada de africanos no Brasil, fornecendo escravos majoritariamente oriundos da África centro-ocidental; um grande contingente proveniente da Costa da Mina e baía do Benin para a Bahia; e escravos oriundos principalmente do Congo e de Angola, para Pernambuco.

As afirmativas são, respectivamente,

- (A) F, V e F.
- (B) F, V e V.
- (C) V, F e F.
- (D) V, V e F.
- (E) F, F e V.

**75**

No Brasil, a década de 1960 foi marcada por uma gradual aproximação dos estudantes com ideologias e organizações políticas de esquerda, processo que se acentuou após o golpe militar de 1964.

A respeito do movimento estudantil, no Brasil e na Bahia, na década de 1960, avalie as afirmativas abaixo e assinale V para a afirmativa verdadeira e F para a falsa.

- ( ) Na década de 1960, o movimento estudantil perde sua capacidade de mobilizar os estudantes para participarem da vida política do país.
- ( ) Em 1964, os estudantes são excluídos da participação do famoso comício da Central do Brasil, realizado em 13 de março por Jango.
- ( ) O Governo Castelo Branco aprovou a Lei Suplicy de Lacerda, que tornava ilegal a atividade política das organizações estudantis, as quais passam a atuar na clandestinidade.

As afirmativas são, respectivamente,

- (A) F, F e V.
- (B) V, F e V.
- (C) F, V e F.
- (D) V, V e F.
- (E) F, V e V.

**76**

Neste ano de 2014, a Bahia sedia a III Bienal da Bahia. É uma retomada triunfal de uma tradição expositiva interrompida há 46 anos, quando o regime militar fechou a II Bienal da Bahia e confiscou 10 obras consideradas “*subversivas*”.

O episódio da censura à bienal baiana de 1968 é um exemplo do conflito entre a arte moderna brasileira e a ditadura militar. A esse respeito, assinale a opção que identifica corretamente uma das razões deste conflito.

- (A) A arte brasileira da segunda metade do século XX implode com a função de espectador do público que frui obras de arte e reivindica uma politização da mesma, em nome de ideais pátrios.
- (B) Os artistas de vanguarda dos anos 1960 seguiam o modelo figurativo do realismo socialista soviético, para quem a arte era um meio de enaltecer as classes revolucionárias, retratando-as em sua ação transformadora.
- (C) A arte considerada subversiva era a que questionava o academicismo, o simbolismo e o romantismo e reivindicava uma arte independente dos padrões estéticos europeus, valorizando a cultura regional.
- (D) O abstracionismo e o neoconcretismo eram considerados subversivos por sustentarem uma relação direta e narrativa entre a arte, que denunciava o autoritarismo, e o público, que “lia” as obras como se fossem panfletos políticos.
- (E) Nos anos 1950 e 1960 o abstracionismo propunha a desmaterialização da obra de arte e questionava a inserção da mesma no mercado capitalista, como objeto de luxo ao qual conferia-se um valor de mercado.

**77**

Com relação às características sociais e políticas da Revolução de 1930 na Bahia, assinale V para a afirmativa verdadeira e F para a falsa.

- ( ) O apoio das classes populares em Salvador (BA) contribuiu para o sucesso da Revolução, pois estes segmentos ocuparam prédios federais, depósitos de armas e fábricas, auxiliando as tropas contrárias ao legalismo.
- ( ) A atuação militar de Juarez Távora foi decisiva, ao comandar as forças revolucionárias no Nordeste, com a adesão de segmentos das Forças Armadas na Bahia.
- ( ) A cisão dos interesses da Aliança Liberal, na Bahia, levou o grupo ligado a Juracy Magalhães a apoiar o governo legalista, mostrando a existência de forte corrente política contrária à orientação do Centro-Sul.

As afirmativas são, respectivamente,

- (A) F, V e F.
- (B) F, V e V.
- (C) V, F e F.
- (D) V, V e F.
- (E) F, F e V.

**78**

Em 2008, a Petrobras iniciou a perfuração do poço marítimo denominado 1- BAS -139 (Bahia Submarino n. 139) na costa de Ilhéus. Além disso, a cidade de Ilhéus, será a sede do futuro Porto Sul, do trecho final da Ferrovia Oeste-Leste e de um novo aeroporto. A descoberta recente de petróleo e essas obras de infraestrutura devem revitalizar este antigo centro cacauero.

Assinale a opção que caracteriza corretamente o impacto social, econômico ou ambiental deste processo de revitalização da região sul da Bahia.

- (A) Para as mineradoras do interior do Estado, a transformação logística de Ilhéus aumenta a competição nesta área, abrindo-a a investimentos estrangeiros indesejados.
- (B) Para ambientalistas, este desenvolvimento deve ser associado a uma política de preservação dos ecossistemas, como os recifes de corais na área entre Itaparica e Itacaré, as tartarugas marinhas no litoral sul da Bahia e as baleias e golfinhos no município de Ilhéus.
- (C) Para os fazendeiros de cacau, os investimentos em transporte permitirão baratear e ampliar a produção que, desde a década de 1990, têm se expandido no sul da Bahia em função do crescimento da demanda externa.
- (D) Para os ecologistas, a prospecção de petróleo em águas profundas e a criação da infraestrutura ferroviária e portuária terá um impacto negativo na região de Ilhéus, maior espaço remanescente do bioma do cerrado.
- (E) Para o empresariado, a nova malha ferroviária ligará Mato Grosso, Goiás, Tocantins e Distrito Federal a Ilhéus, favorecendo o escoamento da produção industrial, como couro e calçados, alimentação, têxtil e química, dos estados do corredor Oeste-Leste.

**79**

Em 2006 foi criada a Reserva Extrativista de Canavieiras, uma unidade de conservação federal gerida pelo Instituto Chico Mendes de Conservação da Biodiversidade (ICMBio), com o objetivo de proteger uma amostra representativa dos ecossistemas costeiros, especialmente os manguezais, e favorecer as populações tradicionais que praticam atividades pesqueiras e extrativistas.

As opções a seguir descrevem corretamente as possibilidades abertas pela criação desta reserva, à exceção de uma. Assinale-a.

- (A) Garantir a sustentabilidade de atividades tradicionais como a pesca e a coleta do caranguejo, bem como o extrativismo da piaçava.
- (B) Restaurar o meio ambiente ameaçado de degradação, como os manguezais e o litoral arenoso.
- (C) Favorecer a inserção ou permanência de atividades econômicas regionais, como a criação de camarões em viveiros, e o turismo.
- (D) Limitar a expansão de *resorts* e hotéis em regiões a serem preservadas, como os manguezais litorâneos.
- (E) Evitar a grilagem de terras da União em áreas que passam a ser vigiadas pelo ICMBio.

**80**

Em fevereiro de 2014, foi anunciado que Salvador vai ganhar um museu para abrigar obras de Frans Krajcberg, artista de origem polonesa, naturalizado e radicado em Nova Viçosa (BA). A notícia foi dada por ocasião da entrega de medalha em homenagem ao seu trabalho em defesa do meio ambiente e dos direitos humanos. O artista ainda será homenageado na Bienal da Bahia, prevista para maio de 2014.

A imagem a seguir retrata uma de suas obras mais famosas, Flor do Mangue (12x8x5 m de altura), construída em 1965 a partir de resíduos de árvores de manguezais destruídos pela especulação imobiliária.



Com base nas informações dadas e na imagem, analise as afirmativas a seguir.

- I. No trabalho de Krajcberg, as dimensões estética e ética (ecológica e política) estão associadas, na medida em que o autor usa suas esculturas como uma oportunidade de reinventar artisticamente a natureza e denunciar sua crescente degradação.
- II. Frans Krajcberg, em suas obras, retrata a paisagem brasileira, conferindo um valor estético ao patrimônio natural que ele representa de forma realista, em uma cena natural.
- III. O artista reutiliza a vegetação rizomática dos manguezais em suas esculturas, instaladas em espaços expositivos ao ar livre, como a praia da foto, enfatizando o seu pertencimento à corrente do Realismo no Brasil.

Assinale:

- (A) se apenas a afirmativa I for verdadeira.
- (B) se apenas a afirmativa II for verdadeira.
- (C) se apenas a afirmativa III for verdadeira.
- (D) se apenas as afirmativas I e II forem verdadeiras.
- (E) se todas as afirmativas forem verdadeiras.

Realização

 **FGV PROJETOS**