



CONJUNTO HOSPITALAR DE SOROCABA

102 - TÉCNICO DE RADIOLOGIA

Nome do Candidato

Número de Inscrição

--	--	--	--	--	--	--	--	--	--	--

LEIA COM ATENÇÃO AS INSTRUÇÕES ABAIXO

INSTRUÇÕES GERAIS

• O candidato receberá do fiscal:

Um Caderno de Questões contendo **50 (cinquenta) questões** objetivas de múltipla escolha.

Uma Folha de Respostas personalizada para a Prova Objetiva.

• Ao ser autorizado o início da prova, verifique, no Caderno de Questões, se a numeração das questões e a paginação estão corretas e se não há falhas, manchas ou borrões. Se algum desses problemas for detectado, solicite ao fiscal outro caderno completo. Não serão aceitas reclamações posteriores.

• A totalidade da Prova terá a duração de **4h (quatro horas)** incluindo o tempo para preenchimento da Folha de Respostas da Prova Objetiva.

• Iniciadas as Provas, nenhum candidato poderá retirar-se da sala antes de decorridas **2h (duas horas)** de prova, devendo, ao sair, entregar ao fiscal de sala, obrigatoriamente, a Folha de Respostas da Prova Objetiva, que será o único documento válido para correção.

• O candidato somente poderá levar o Caderno de Questões, faltando **60 (sessenta) minutos** para o término do horário estabelecido para o fim da prova, desde que permaneça em sala até este momento.

• Não serão permitidas consultas a quaisquer materiais, uso de telefone celular ou outros aparelhos eletrônicos.

• Caso seja necessária a utilização do sanitário, o candidato deverá solicitar permissão ao fiscal de sala, que designará um fiscal volante para acompanhá-lo no deslocamento, devendo manter-se em silêncio durante o percurso, podendo, antes da entrada no sanitário e, depois da utilização deste, ser submetido a revista com detector de metais. Na situação descrita, se for detectado que o candidato está portando qualquer tipo de equipamento eletrônico, será eliminado automaticamente do concurso.

• O candidato, ao terminar a prova, deverá retirar-se imediatamente do estabelecimento de ensino, não podendo permanecer nas dependências deste, bem como não poderá utilizar os sanitários.

• Os 03 (três) últimos candidatos deverão permanecer na sala de prova e somente poderão sair juntos do recinto, após a aposição em Ata de Encerramento das Provas e suas respectivas assinaturas.

INSTRUÇÕES – PROVA OBJETIVA

• Verifique se seus dados estão corretos na Folha de Respostas.

• A Folha de Respostas **NÃO** pode ser dobrada, amassada, rasurada, manchada ou conter qualquer registro fora dos locais destinados às respostas.

• Use caneta transparente de tinta azul ou preta.

• Assinale a alternativa que julgar correta para cada questão na Folha de Respostas.

• Para cada questão, existe apenas **1 (uma)** resposta certa – não serão computadas questões não assinaladas ou que contenham mais de uma resposta, emendas ou rasuras.

• O modo correto de assinalar a alternativa é cobrindo, completamente, o espaço a ela correspondente, conforme modelo abaixo:



• Todas as questões deverão ser respondidas.

OS TEXTOS E AS QUESTÕES FORAM REDIGIDOS CONFORME O NOVO ACORDO ORTOGRÁFICO DA LÍNGUA PORTUGUESA, MAS ESTE NÃO SERÁ COBRADO NO CONTEÚDO.



CONCURSOS PÚBLICOS

05/2014

Espaço reservado para anotação das respostas - O candidato poderá destacar e levar para conferência.

CONJUNTO HOSPITALAR DE SOROCABA

102 - TÉCNICO DE RADIOLOGIA



CONCURSOS PÚBLICOS

Nome: _____ Inscrição: _____

1	2	3	4	5	6	7	8	9	10	11	12	13	14	15	16	17	18	19	20	21	22	23	24	25
26	27	28	29	30	31	32	33	34	35	36	37	38	39	40	41	42	43	44	45	46	47	48	49	50

O gabarito da Prova Objetiva estará disponível no site da **Cetro Concursos (www.cetroconcursos.org.br)** a partir do dia **05 de maio de 2014**.

LÍNGUA PORTUGUESA

Leia o texto abaixo para responder às questões 1 e 2.

O Penteado

Capitu deu-me as costas, voltando-se para o espelhinho. Peguei-lhe dos cabelos, colhi-os todos e entrei a alisá-los com o pente, desde a testa até as últimas pontas, que lhe desciam à cintura. Em pé não dava jeito: não esqueceste que ela era um nadinha mais alta que eu, mas ainda que fosse da mesma altura. Pedi-lhe que se sentasse.

– Senta aqui, é melhor.

Sentou-se. “Vamos ver o grande cabeleireiro”, disse-me rindo. Continuei a alisar os cabelos, com muito cuidado, e dividi-os em duas porções iguais, para compor as duas tranças. Não as fiz logo, nem assim depressa, como podem supor os cabeleireiros de ofício, mas devagar, devagarinho, saboreando pelo tato aqueles fios grossos, que eram parte dela.

O trabalho era atrapalhado, às vezes por descaso, outras de propósito para desfazer o feito e refazê-lo. Os dedos roçavam na nuca da pequena ou nas espáduas vestidas de chita, e a sensação era um deleite. Mas, enfim, os cabelos iam acabando, por mais que eu os quisesse intermináveis. Não pedi ao céu que eles fossem tão longos como os da Aurora, porque não conhecia ainda essa divindade que os velhos poetas me apresentaram depois; mas, desejei penteá-los por todos os séculos dos séculos, tecer duas tranças que pudessem envolver o infinito por um número inominável de vezes.

Se isto vos parece enfático, desgraçado leitor, é que nunca penteastes uma pequena, nunca pusestes as mãos adolescentes na jovem cabeça de uma ninfa... Uma ninfa! Todo eu estou mitológico. Ainda há pouco, falando dos seus olhos de ressaca, cheguei a escrever Tétis, risquei Tétis, risquemos ninfa; digamos somente uma criatura amada, palavra que envolve todas as potências cristãs e pagãs.

Enfim, acabei as duas tranças. Onde estava a fita para atar-lhes as pontas? Em cima da mesa, um triste pedaço de fita enxovalhada. Juntei as pontas das tranças, uni-as por um laço, retoquei a obra alargando aqui, achatando ali, até que exclamei:

– Pronto!

– Estará bom?

– Veja no espelho.

Em vez de ir ao espelho, que pensais que fez Capitu? Não vos esqueçais que estava sentada, de costas para mim. Capitu derreou a cabeça, a tal ponto que me foi preciso acudir com as mãos e ampará-la; o espaldar da cadeira era baixo. Inclinei-me

depois sobre ela, rosto a rosto, mas trocados, os olhos de uma na linha na boca do outro. Pedi-lhe que levantasse a cabeça, podia ficar tonta, machucar o pescoço. Cheguei a dizer-lhe que estava feia; mas nem esta razão a moveu.

– Levanta, Capitu!

Não quis, não levantou a cabeça, e ficamos assim a olhar um para o outro, até que ela abrochou os lábios, eu descí os meus, e...

Grande foi a sensação do beijo; Capitu ergueu-se, rápida, eu recuei até à parede com uma espécie de vertigem, sem fala, os olhos escuros. Quando eles me clarearam, vi que Capitu tinha os seus no chão. Não me atrevi a dizer nada; ainda que quisesse, faltava-me língua. Preso, atordoado, não achava gesto nem ímpeto que me descolasse da parede e me atirasse a ela com mil palavras cálidas e mimosas... Não mofes dos meus quinze anos, leitor precoce. Com dezessete Des Grieux não pensava ainda na diferença dos sexos.

Machado de Assis. *DOM CASMURRO*. Capítulo 33, Editora Martim Claret, São Paulo, 2004.

1. Sobre o texto, analise as assertivas abaixo.

- I. A expressão “...devagar, devagarinho...”, no terceiro parágrafo, enfatiza a vontade de Bentinho (o narrador-personagem) de prolongar o seu momento com Capitu.
- II. No trecho: “Quando **eles** me clarearam, vi que Capitu tinha os **seus** no chão.”, do 13º parágrafo, as palavras em destaque referem-se aos cabelos dos adolescentes.
- III. No trecho: “Preso, atordoado, não achava gesto nem ímpeto que me descolasse da parede e me atirasse a ela com mil palavras **cálidas** e mimosas...”, do 13º parágrafo, um antônimo para a palavra destacada seria “**tolas**”.

É correto o que se afirma em

- (A) I, apenas.
- (B) I e III, apenas.
- (C) II e III, apenas.
- (D) II, apenas.
- (E) I, II e III.

2. Leia a oração abaixo e, em seguida, assinale a alternativa que apresenta um sinônimo para a palavra destacada.

“Os dedos roçavam na nuca da pequena ou nas espáduas vestidas de chita, e a sensação era um **deleite**.”

- (A) Desgosto.
- (B) Dissabor.
- (C) Desarranjo.
- (D) Alquebramento.
- (E) Regozijo.

3. Quanto à ortografia e de acordo com a norma-padrão da Língua Portuguesa e o contexto, assinale a alternativa correta.

- (A) O xale de lã o aqueceu nos dias de frio.
- (B) Não poderia suavisar a situação, já que tudo estava acabado.
- (C) Fora encontrado na sargeta, sem documentos.
- (D) A moça foi tachada de vulgar e fácil.
- (E) Fizemos uma grande pexinxá durante nosso passeio pela Europa.

4. Com relação ao emprego das conjunções e de acordo com a norma-padrão da Língua Portuguesa, assinale a alternativa cuja(s) conjunção(ões) destacada(s) estabeleça(m) relação de adversidade.

- (A) Não adiei e **nem** remarquei meu compromisso.
- (B) O rico **e** o pobre estão nos extremos da desigualdade social.
- (C) As pessoas **ora** reclamam do frio **ora** do calor.
- (D) Conseguiram vencer não por sorte, **senão** por competência.
- (E) Quando há excesso de cuidado **ou** falta de zelo, a criança é prejudicada.

5. Com relação à pontuação e de acordo com a norma-padrão da Língua Portuguesa, assinale a alternativa correta quanto ao trecho adaptado do texto *Arrependimento*, de Luis Fernando Verissimo, publicado em abril de 2014, no jornal O Estado de S. Paulo.

- (A) Se o Deus da Bíblia, camuflou seu apoio a Caim, não há nada ambíguo na sua escolha de Noé e família para sobreviverem ao Dilúvio que viria para acabar com a vida de todos, salvo os poupados sobre a face da Terra.
- (B) Se o Deus da Bíblia camuflou seu apoio a Caim, não há nada ambíguo na sua escolha de Noé e família para sobreviverem ao Dilúvio, que viria para acabar com a vida de todos, salvo os poupados, sobre a face da Terra.
- (C) Se o Deus da Bíblia camuflou seu apoio a Caim não há nada ambíguo na sua escolha de Noé, e família para sobreviverem ao Dilúvio, que viria para acabar com a vida de todos salvo os poupados, sobre a face da Terra.
- (D) Se, o Deus da Bíblia camuflou seu apoio a Caim, não há nada ambíguo na sua escolha de Noé, e família para sobreviverem ao Dilúvio: que viria para acabar com a vida de todos, salvo os poupados, sobre a face da Terra.
- (E) Se o Deus da Bíblia camuflou seu apoio a Caim não há nada ambíguo na sua escolha de Noé e família para sobreviverem ao Dilúvio que viria para acabar com a vida de todos; salvo os poupados, sobre a face da Terra.

6. Assinale a alternativa que apresenta a **mesma** figura de sintaxe presente na oração abaixo.

Quando ele me diz aquelas coisas, volto para trás e esqueço de tudo.

- (A) Tão feliz estava que mal podia se conter.
- (B) Caminhavam tranquilas, as amigas de sua mãe.
- (C) Queriam garantir o monopólio exclusivo de sua empresa.
- (D) A gente precisa mostrar que somos mais competentes do que parecemos ser.
- (E) Esses homens de hoje, não se pode acreditar em suas mentiras.

7. Leia a oração abaixo, que se apresenta em discurso direto, e, em seguida, assinale a alternativa que apresenta a sua transformação correta para o discurso indireto.

– Não faça nada – disse ao colega.

- (A) Disse ao colega que não fizesse nada.
- (B) Dizia ao colega que não faria nada.
- (C) Disse ao colega que não fará nada.
- (D) Diz ao colega que não faça nada.
- (E) Diria ao colega que não fizesse nada.

8. Com relação à colocação pronominal e de acordo com a norma-padrão da Língua Portuguesa, assinale a alternativa correta.

- (A) Nada perturba-me mais.
- (B) Tornarei-me uma nova pessoa.
- (C) Me convidarão para a festa em breve.
- (D) Quanto me cobrará pelo serviço prestado?
- (E) Eles não importaram-se com a notícia trágica.

9. Assinale a alternativa que apresenta uma oração subordinada adjetiva restritiva.

- (A) Nós, que não somos seus parentes, estamos muito tristes com a notícia.
- (B) Os empresários que estavam presentes na reunião não saíram felizes.
- (C) Por mais que pensasse, não conseguia chegar a qualquer conclusão.
- (D) Expressava-se tão bem, que convencia a todos.
- (E) Pulava alto como um canguru.

10. Quanto à regência nominal e de acordo com a norma-padrão da Língua Portuguesa, assinale a alternativa **incorreta**.

- (A) O bibliotecário era entendido em assuntos jurídicos.
- (B) Houve denúncias contra personalidades públicas de grande visibilidade.
- (C) Estava abrasada de tristeza e se isolou em seu quarto.
- (D) Os rapazes ficaram perplexos ante a indiferença do diretor.
- (E) Tenho preferência mais em sair com meus amigos do que ficar em casa.

MATEMÁTICA

11. Uma loja vende um tipo de aparelho auditivo de última geração. Espera-se que a venda desses aparelhos auditivos (A) produzidos cresça em função do tempo (t), expresso em dias, segundo a expressão $A(t) = 5 \cdot 2^t$. Com base nessas informações, é correto afirmar que, para atingir uma venda de 320 desses aparelhos, será necessário um tempo de

- (A) 9 dias.
- (B) 8 dias.
- (C) 7 dias.
- (D) 6 dias.
- (E) 5 dias.

12. Considere que o lucro (L) obtido por uma padaria pela venda de determinado doce seja expresso pela função $L(x) = x^2 - 32x - 240$, em que x representa a quantidade vendida diariamente desse doce. Para que o lucro dessa venda seja máximo, é correto afirmar que a quantidade de doces que devem ser vendidos diariamente é de

- (A) 16 doces.
- (B) 18 doces.
- (C) 20 doces.
- (D) 22 doces.
- (E) 24 doces.

13. Para pintar um edifício de 5 andares, 18 pintores levam 10 dias. Nas mesmas condições de trabalho, para pintar um edifício parecido com o outro, mas com 10 andares, 40 pintores levarão

- (A) 7 dias.
- (B) 9 dias.
- (C) 12 dias.
- (D) 15 dias.
- (E) 18 dias.

14. Duas irmãs, Natália e Camila, aplicaram uma quantia juntas. A primeira delas entrou com R\$3.600,00 e a segunda com R\$4.400,00. Após certo tempo, o lucro de R\$4.000,00 foi dividido proporcionalmente entre as duas. Neste caso, é correto afirmar que cada irmã recebeu, respectivamente,

- (A) R\$2.800,00 e R\$1.200,00.
- (B) R\$2.600,00 e R\$1.400,00.
- (C) R\$2.200,00 e R\$1.800,00.
- (D) R\$1.800,00 e R\$2.200,00.
- (E) R\$1.400,00 e R\$2.600,00.

15. Para fechar um armário, é usado um cadeado que só abre com uma senha numérica formada por 4 algarismos. Sabendo que os algarismos usados para formar essa senha podem ser escolhidos entre 0, 2, 3, 5, 7, 8 e 9, assinale a alternativa que apresenta a quantidade de senhas diferentes que podem ser formadas.

- (A) 840.
- (B) 1.250.
- (C) 1.296.
- (D) 2.058.
- (E) 2.401.

16. Com a mudança para uma casa nova, Joana resolveu comprar vários eletrodomésticos e fez o pagamento em 5 prestações, sendo a primeira de R\$60,00, e cada uma das seguintes o dobro da anterior. Considerando esses dados, assinale a alternativa que apresenta a quantia total que Joana pagou pelos eletrodomésticos.

- (A) R\$2.500,00.
- (B) R\$2.060,00.
- (C) R\$1.860,00.
- (D) R\$1.600,00.
- (E) R\$1.460,00.

17. Em uma reunião, estavam presentes 15 pessoas, sendo 6 pessoas da empresa A, 5 da empresa B e 4 da empresa C. Para o sorteio de um *notebook*, foram colocados, em uma caixa, o nome de cada uma dessas pessoas escritos em papéis idênticos. Retirando-se um papel ao acaso, a probabilidade desse papel **não** ter o nome de uma pessoa da empresa B é de

- (A) $\frac{5}{15}$.
- (B) $\frac{4}{15}$.
- (C) $\frac{2}{5}$.
- (D) $\frac{2}{3}$.
- (E) $\frac{1}{3}$.

18. Um parque reservou uma área para as crianças brincarem sobre rodas e colocou à disposição bicicletas (2 rodas), triciclos (3 rodas) e carrinhos (4 rodas). Entre bicicletas e triciclos eram 85 rodas; entre bicicletas e carrinhos eram 112 rodas e entre triciclos e carrinhos eram 117 rodas. O número de bicicletas, triciclos e carrinhos que foi colocado à disposição das crianças era de, respectivamente,

- (A) 15 bicicletas, 18 triciclos e 20 carrinhos.
- (B) 18 bicicletas, 15 triciclos e 20 carrinhos.
- (C) 20 bicicletas, 15 triciclos e 18 carrinhos.
- (D) 15 bicicletas, 20 triciclos e 18 carrinhos.
- (E) 20 bicicletas, 18 triciclos e 15 carrinhos.

19. Dados os polinômios $A(x) = 2x^3 - (b - 1)x + 2$ e $B(x) = ax^3 + 2x + 2$, e sabendo que $A(x) - B(x)$ é um polinômio identicamente nulo, o valor de $(a + b)$ é igual a

- (A) 1.
- (B) 2.
- (C) 3.
- (D) 4.
- (E) 5.

20. É correto afirmar que a soma das soluções da equação $|\operatorname{sen} x| = 0,5$, sendo que $0 \leq x \leq 2\pi$, é igual a

- (A) π .
- (B) 2π .
- (C) 3π .
- (D) 4π .
- (E) 5π .

CONHECIMENTOS ESPECÍFICOS

21. A atividade radioativa corresponde ao número de desintegrações por unidade de tempo. A unidade Becquerel é uma dessas medidas e que corresponde a uma desintegração por

- (A) hora.
- (B) minuto.
- (C) segundo.
- (D) dia.
- (E) semana.

22. A unidade Curie, ainda usada em sistemas de medicina nuclear, tem como fórmula aplicável a seguinte:

- (A) $1\text{Ci} = 3.7 \times 10^{10}$.
- (B) $1\text{Ci} = 5 \times 5$.
- (C) $1\text{Ci} = 3 \times 10^{10}$.
- (D) $1\text{Ci} = 3 \times 5^{10}$.
- (E) $1\text{Ci} = 3 \times 7$.

23. As radiações, ao interagirem com a matéria, são atenuadas. O fator de atenuação depende da densidade do material. Em relação aos materiais abaixo, assinale a alternativa que apresenta o menor coeficiente de atenuação linear (50KeV).

- (A) Gelo.
- (B) Ar.
- (C) Água.
- (D) Tecido leve.
- (E) Ossos.

24. Quando um indivíduo é exposto a uma radiação ionizante, a quantidade absorvida depende

- I. do tipo de tecido irradiado.
- II. do tipo de radiação.
- III. da energia da radiação incidente.

É correto o que está contido em

- (A) I e II, apenas.
- (B) II e III, apenas.
- (C) I e III, apenas.
- (D) III, apenas.
- (E) I, II e III.

25. Os detectores de radiação tipo TLD apresenta densidade eletrônica muito próxima à densidade eletrônica de

- (A) chumbo.
- (B) madeira.
- (C) ossos.
- (D) tecidos moles do corpo humano.
- (E) ferro.

26. Os levantamentos radiométricos e os testes de fuga de blindagem de ampola são exigidos pelo(a)

- (A) Conselho Regional de Radiologia.
- (B) Serviço de Vigilância Sanitária.
- (C) Serviço de Vigilância Epidemiológica.
- (D) Conselho Regional de Física Médica.
- (E) Secretaria de Meio Ambiente do Município.

27. Quanto aos equipamentos de raios X, é recomendação a filtração equivalente de

- (A) 2,5mm de Al para raio X (valor mínimo).
- (B) 2,0mm de Al para raio X (valor mínimo).
- (C) 1,5mm de Al para raio X (valor mínimo).
- (D) 1,0mm de Al para raio X (valor mínimo).
- (E) 0,5mm de Al para raio X (valor mínimo).

28. Leia o texto abaixo e, em seguida, assinale a alternativa que preenche correta e respectivamente as lacunas.

Os tubos de mamografia precisam de fótons com energia _____, por isso é utilizado o ânodo de _____.

- (A) maior/ molibdênio
- (B) maior/ tungstênio
- (C) menor/ molibdênio
- (D) menor/ tório
- (E) maior/ tório

Leia o texto abaixo para responder às questões 29 e 30.

O objetivo desse exame é avaliar o sistema urinário, em que se visualiza bem os rins, ureteres e bexiga. É usado no diagnóstico diferencial de hipertensão vascular.

29. É correto afirmar que o exame em questão seria

- (A) urografia excretora.
- (B) uretrocistografia retrógrada.
- (C) uretrocistografia miccional.
- (D) seriografia digestiva alta.
- (E) seriografia digestiva baixa.

30. O contraste específico para esse exame seria

- (A) sulfato de bário.
- (B) dióxido de carbono.
- (C) citrato de cálcio.
- (D) iodado.
- (E) bário de base lipossolúvel.

31. O sulfato de bário é importante para a visualização do sistema digestório, porém não se deve usá-lo em certas circunstâncias. Sobre o uso do BaSO_4 , assinale a alternativa **incorreta**.

- (A) Visualização de alças intestinais.
- (B) Visualização de esôfago.
- (C) Visualização de estômago.
- (D) Visualização de vísceras perfuradas.
- (E) Visualização de mucosa gástrica.

32. Em relação aos posicionamentos do crânio, é uma incidência indicada para pesquisa de fratura occipital, estudo da parte petrosa do temporal e do forame magno. Esse texto refere-se à incidência

- (A) crânio PA axial-método de Hass.
- (B) crânio PA axial-método da cela turca.
- (C) AP axial, método de Towne.
- (D) sela turca lateral.
- (E) crânio perfil.

33. Com relação à quantidade de ossos zigomáticos na face, pode-se afirmar como correta a quantidade de

- (A) 1 osso.
- (B) 2 ossos.
- (C) 3 ossos.
- (D) 4 ossos.
- (E) 5 ossos.

34. A composição em numeração "ímpar" dos ossos componentes do crânio é(são):

- I. osso parietal.
- II. osso frontal.
- III. osso esfenóide.
- IV. osso etmoide.

É correto o que está contido em

- (A) I, II, III e IV.
- (B) I e II, apenas.
- (C) I, apenas.
- (D) II, III e IV, apenas.
- (E) III e IV, apenas.

35. É uma incidência aplicada para pesquisa de fratura na mandíbula:

- I. PA ou AP axial de mandíbula.
- II. incidência de arco zigomático.
- III. incidência osso nasal.

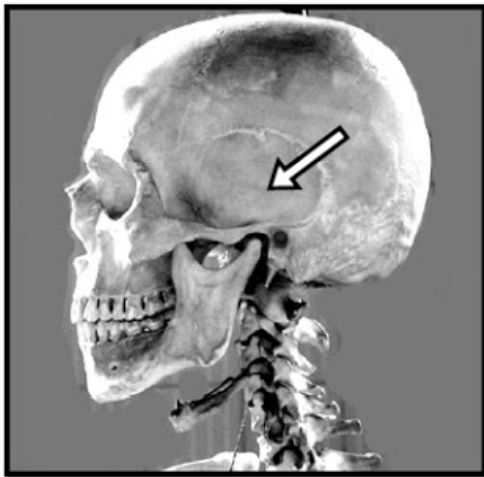
É correto o que está contido em

- (A) I, apenas.
- (B) I e II, apenas.
- (C) II e III, apenas.
- (D) I, II e III.
- (E) II, apenas.

36. Trata-se da simbologia aplicada ao posicionamento da coluna. Nesse sentido, é correto afirmar que o termo EIAS significa

- (A) Espinha Ilíaca Central.
- (B) Espinha Ilíaca Anteroinferior.
- (C) Espinha Ilíaca Anterossuperior.
- (D) Espinha Ilíaca Mediana.
- (E) Espinha Ilíaca Oblíqua.

Observe a figura abaixo para responder às questões 37 e 38.



37. A estrutura indicada pela seta mostra o(a)

- (A) osso temporal.
- (B) seio frontal.
- (C) fossa hipofisiária.
- (D) lâmina crivosa.
- (E) asa menor do osso esfenóide.

38. Logo abaixo da base do crânio, estão as estruturas da coluna cervical, verificando-se o(s)

- I. arco posterior do atlas.
- II. processo espinhoso.
- III. corpo vertebral C7.
- IV. corpo vertebral C8.

É correto o que está contido em

- (A) III, apenas.
- (B) II e III, apenas.
- (C) I e III, apenas.
- (D) III e IV, apenas.
- (E) I e II, apenas.

Observe a figura abaixo para responder às questões 39 e 40.



39. A letra B representa uma área do pulmão acima das clavículas. É correto afirmar que B seria o(a)

- (A) carina.
- (B) base.
- (C) hilo.
- (D) diafragma.
- (E) ápice.

40. A região da raiz (ou hilo) é por onde passam brônquios, vasos e nervos que entram e saem dos pulmões. É correto afirmar que essa área está representada por

- (A) E.
- (B) F.
- (C) G.
- (D) A.
- (E) B.

41. Seria(m) procedimento(s) para a efetivação de uma arteriografia:

- I. a suspensão de anticoagulantes orais (se forem de uso contínuo).
- II. jejum de seis horas.
- III. exames de interesse ao caso clínico.

É correto o que está contido em

- (A) I, II e III.
- (B) I, apenas.
- (C) I e II, apenas.
- (D) III, apenas.
- (E) II e III, apenas.

42. Na tomografia computadorizada, existe o *delay*, que é o tempo de espera para que o contraste chegue à região estudada. Entre alguns exemplos de *delay*, é correto afirmar que a fase arterial tem

- (A) 1 minuto.
- (B) 2 minutos.
- (C) 3 minutos.
- (D) 60 a 120 segundos.
- (E) 20 a 40 segundos.

43. A qualidade da imagem da mamografia é garantida por

- I. compressão apropriada da mama.
- II. ausência de dobras na pele.
- III. simetria das imagens.

É correto o que está contido em

- (A) I e II, apenas.
- (B) I, apenas.
- (C) II e III, apenas.
- (D) I, II e III.
- (E) III, apenas.

44. São posicionamentos femininos para procedência de mamografias:

- I. a incidência crânio caudal.
- II. a incidência crânio caudal lateralmente exagerada.
- III. a incidência clivagem.

É correto o que está contido em

- (A) I, II e III.
- (B) I, apenas.
- (C) I e II, apenas.
- (D) III, apenas.
- (E) I e III, apenas.

45. Assinale a alternativa que apresenta a incidência realizada para caracterizar imagens típicas de "meia lua" (*teacup*) geralmente utilizadas para caracterizar calcificações vistas em outras incidências.

- (A) Incidência lateromedial.
- (B) Incidência Eklund.
- (C) Incidência para prótese mamária.
- (D) Incidência de órtese.
- (E) Incidência granulomatosa.

LEGISLAÇÃO

46. Negado o acesso à informação pelos órgãos ou entidades do Poder Executivo Federal, o requerente poderá recorrer ao(à)

- (A) Procuradoria Geral da União.
- (B) Conselho Nacional de Justiça.
- (C) Superior Tribunal de Justiça.
- (D) Controladoria-Geral da União.
- (E) Advocacia-Geral da União.

47. Segundo a Lei nº 12.527/2011, constituem condutas ilícitas que ensejam responsabilidade do agente público ou militar

- I. agir com dolo ou má-fé na análise das solicitações de acesso à informação.
- II. acessar ou permitir acesso indevido à informação sigilosa ou informação pessoal.
- III. ocultar da revisão de autoridade superior competente informação sigilosa para beneficiar a si ou a outrem, ou em prejuízo de terceiros.

É correto o que está contido em

- (A) I e III, apenas.
- (B) II e III, apenas.
- (C) I e II, apenas.
- (D) I, II e III.
- (E) III, apenas.

48. Acerca do artigo 25 do Decreto Estadual nº 58.052/2012, marque V para verdadeiro ou F para falso e, em seguida, assinale a alternativa que apresenta a sequência correta.

A autoridade máxima de cada órgão ou entidade estadual publicará, anualmente, em sítio próprio, bem como no Portal da Transparência e do Governo Aberto,

- () rol de documentos, dados e informações que tenham sido desclassificadas nos últimos 180 dias.
- () rol de documentos classificados em cada grau de sigilo, sem identificação.
- () relatório estatístico contendo a quantidade de pedidos de informação recebidos, atendidos e indeferidos, bem como informações genéricas sobre os solicitantes.

- (A) V/ V/ V
- (B) F/ V/ F
- (C) F/ F/ V
- (D) V/ F/ F
- (E) V/ V/ F

49. O artigo 2º do Decreto Estadual nº 58.052/2012 afirma que o direito fundamental de acesso a documentos, dados e informações será assegurado mediante

- I. observância da publicidade como preceito geral e do sigilo como exceção, bem como da implementação da política estadual de arquivos e gestão de documentos.
- II. divulgação de informações de interesse público, somente quando houver solicitações e utilização de meios de comunicação viabilizados pela tecnologia da informação.
- III. fomento ao desenvolvimento da cultura de transparência na Administração Pública, e desenvolvimento do controle social desta.

É correto o que está contido em

- (A) I, II e III.
- (B) I e II, apenas.
- (C) II e III, apenas.
- (D) I, apenas.
- (E) I e III, apenas.

50. De acordo com a Lei de Acesso à Informação, subordinam-se ao regime dessa Lei

- (A) apenas os órgãos públicos da administração direta.
- (B) somente as entidades da administração indireta.
- (C) os particulares (pessoas jurídicas e pessoas físicas).
- (D) os órgãos integrantes da administração direta e as entidades da administração indireta.
- (E) os particulares (pessoas físicas) e os órgãos integrantes da administração direta e indireta.