

INSTITUTO FEDERAL DE
EDUCAÇÃO, CIÊNCIA E TECNOLOGIA
SÃO PAULO

CONCURSO PÚBLICO
de Provas e Títulos para provimento
de cargos de **MAGISTÉRIO** de
Ensino Básico, Técnico e Tecnológico
Edital nº 50/2014

AGRONOMIA

Código 403

LEIA COM ATENÇÃO AS SEGUINTE INSTRUÇÕES

- 1 - Este caderno contém as questões da **PROVA OBJETIVA**.
2 - Ao receber a **Folha de Respostas da PROVA OBJETIVA**:
• confira seu nome, número de inscrição e o cargo;
• assine, **A TINTA**, no espaço próprio indicado.

ATENÇÃO:
FOLHA DE RESPOSTA SEM ASSINATURA NÃO TEM VALIDADE.

- 3 - Ao transferir as respostas para a **Folha de Respostas**:

01 A B C D
02 A B C D
03 A B C D
04 A B C D

- use apenas caneta esferográfica azul ou preta;
- preencha, sem forçar o papel, toda a área reservada à letra correspondente à resposta solicitada em cada questão;
- assinale somente **uma** alternativa em cada questão. Sua resposta **NÃO** será computada, se houver marcação de mais de uma alternativa, questões não assinaladas ou questões rasuradas.

NÃO DEIXE NENHUMA QUESTÃO SEM RESPOSTA.

A **Folha de Resposta da PROVA OBJETIVA** não deve ser dobrada, amassada ou rasurada.

CUIDE BEM DELA. ELA É A SUA PROVA.

ATENÇÃO - Será vedado ao candidato o **porte de arma(s)** no local de realização das provas (subitem 12.2.22). As instruções constantes nos Cadernos de Questões e na Folha de Respostas da prova OBJETIVA [...] bem como as orientações e instruções expedidas pela Fundep [...] deverão ser rigorosamente observadas e seguidas pelo candidato (subitem 12.2.23). [...] não será permitido ao candidato se ausentar em definitivo [...] decorridas 2 (duas) horas do início das provas (subitem 12.2.5). Os **três últimos candidatos** deverão permanecer na sala [...] assinatura do relatório [...] (subitem 12.2.7). Poderá ainda ser eliminado [...] deixar de entregar a Folha de Resposta da Prova Objetiva [...] (subitem 12.2.27 "i").

GABARITOS – Serão disponibilizados no dia **14/04/2014** no site www.gestaodeconcursos.com.br.

DURAÇÃO MÁXIMA DA PROVA: QUATRO HORAS

Data: ____/____/____



ATENÇÃO

Sr.(a) Candidato(a)

Antes de começar a fazer a prova, confira se este caderno contém, ao todo, **80 (oitenta) questões objetivas** — cada uma constituída de **4 (quatro) alternativas** — assim distribuídas: **12 (doze) questões de Português, 8 (oito) questões de Legislação e 60 (sessenta) questões de Conhecimentos Específicos**, todas perfeitamente legíveis.

Havendo algum problema, informe ***imediatamente*** ao aplicador de provas para que ele tome as providências necessárias.

Caso V.Sa. não observe essa recomendação, ***não lhe caberá qualquer reclamação ou recurso posteriores.***

Instrução: Com base na interpretação do texto a seguir, responda às questões de 1 a 6.

Precisamos hackear a sala de aula

Das várias mudanças tecnológicas que se consolidaram no século 20 – rádio, cinema, televisão ... –, os computadores e a internet trouxeram uma quebra de paradigma essencial: pela primeira vez, uma ferramenta chegou não apenas para dizer o que as pessoas podem fazer, mas também com instruções para sua própria criação e com a possibilidade de constante reprogramação.

Dentro desse novo contexto, temos um número cada vez maior de relacionamentos mediados por software. Trato das situações explícitas, a exemplo das redes sociais, até as menos óbvias, como quando atravessamos a rua no semáforo. Diante dessa realidade, autores como o teórico de comunicação americano Douglas Rushkoff acreditam que as tecnologias digitais darão forma ao mundo com e sem nossa cooperação explícita. Como ele disse no título do seu livro, a questão é: "programe ou seja programado".

O objetivo da escola é dar ao estudante os instrumentos possíveis para o seu pleno desenvolvimento como agente ativo na sociedade. Se as instituições de ensino assumirem isso como regra e notarem o desenvolvimento do mundo atual, fica clara a vantagem de colocar a programação como parte do currículo escolar.

Para entender além da imediatista – e superficial – preparação para o mercado de trabalho, é fundamental que as chamadas aulas de informática façam que o aluno perceba a importância dos códigos. São eles que criam as estruturas invisíveis do mundo contemporâneo. Os novos estudantes precisam ter essa percepção. Só assim eles terão o poder de escrever sua própria versão da realidade – e vê-la nos vários dispositivos utilizados no dia a dia.

Mas é importante ressaltar: para que isso aconteça, não basta apenas o ensino de programação e de escrita de código. Precisamos de novos arranjos sociais. Precisamos, com urgência, hackear a escola!

É completamente possível se levarmos em consideração iniciativas bem-sucedidas no Brasil, como o projeto N.A.V.E (Núcleo Avançado em Educação) que, numa parceria entre o Instituto Oi Futuro e o C.E.S.A.R (Centro de Estudos e Sistemas Avançados do Recife), vem ensinando programação por meio da criação de jogos em duas escolas públicas no Recife e Rio de Janeiro. Não à toa, todas possuem alta taxa de aprovação do Enem.

Estudantes que se divertem na escola aprendem mais e melhor. E com certeza, depois da universidade, escreverão suas realidades e de seus pares pelo mundo.

MABUSE, H. D. Precisamos hackear a sala de aula. São Paulo, Globo, n. 270, jan. 2014, p. 18.

Questão 1

Considerando o texto, o significado da palavra destacada foi traduzido **INCORRETAMENTE** em

- A) “[...] os computadores e a internet trouxeram uma quebra de paradigma essencial [...].” Padrão, modelo.
- B) “[...] temos um número cada vez maior de relacionamentos mediados por software.” Conjunto de programas e instruções.
- C) “Mas é importante ressaltar [...].” Destacar, salientar.
- D) “E com certeza, depois da universidade, escreverão suas realidades e de seus pares pelo mundo.” Colaboradores, subordinados.

Questão 2

Segundo o autor, as tecnologias digitais diferem de outras tecnologias principalmente porque

- A) evidenciam a importância dos códigos na dinâmica da sociedade contemporânea aos usuários.
- B) permitem aos usuários interferir ativa e criativamente em seu funcionamento.
- C) tornam os processos de ensino e de aprendizagem mais divertidos e eficazes.
- D) possibilitam relacionamentos mediados implicitamente por software.

Questão 3

Releia: “Programe ou seja programado.”

Assinale a alternativa que, no texto, se relaciona ao sentido das opções em oposição na passagem acima.

- A) Criar as estruturas invisíveis do mundo / escrever a própria versão da realidade.
- B) Incluir-se no mercado de trabalho / ser excluído do mundo produtivo.
- C) Ser agente ativo das tecnologias digitais / ser usuário passivo das tecnologias digitais.
- D) Ter bons resultados no Enem / ser apenas usuário de códigos invisíveis.

Questão 4

Releia: “Precisamos, com urgência, hackear a escola.”

No texto, a expressão “hackear a escola” significa

- A) delegar aos alunos a responsabilidade por seu próprio aprendizado.
- B) destruir o sistema de ensino tradicional e seus métodos obsoletos.
- C) modernizar os equipamentos e programas de computação das escolas.
- D) transformar, a partir de mudanças internas, a escola tradicional.

Questão 5

O objetivo básico do texto é

- A) defender a inclusão do ensino de programação computacional na escola.
- B) evidenciar o papel dos códigos na geração das tecnologias atuais.
- C) mostrar a importância da informática para a inclusão no mercado de trabalho.
- D) provar a importância das redes sociais nas relações sociais contemporâneas.

Questão 6

Quanto ao gênero, o texto apresentado classifica-se como

- A) artigo de opinião.
- B) editorial.
- C) notícia.
- D) resenha.

Questão 7

Entre os recursos abaixo, identifique aqueles usados pelo autor para comprovar seu ponto de vista.

- I. Interpelações ao leitor.
- II. Apresentação de exemplo.
- III. Citação de especialista.
- IV. Defesa das redes sociais.

Estão **CORRETOS** apenas os recursos

- A) I e III.
- B) I e II.
- C) II e III.
- D) III e IV.

Questão 8

Assinale a alternativa em que o sentido dos conectivos em negrito na passagem citada foi indicado **INCORRETAMENTE**, nos parênteses.

- A) “[...] pela primeira vez, uma ferramenta chegou **não apenas** para dizer o que as pessoas podem fazer, **mas também** com instruções para sua própria criação e com a possibilidade de constante reprogramação.” (Adição).
- B) “**Como** ele disse no título do seu livro, a questão é: "programe ou seja programado". (Comparação).
- C) “**Se** as instituições de ensino assumirem isso como regra e notarem o desenvolvimento do mundo atual, fica clara a vantagem de colocar a programação como parte do currículo escolar.” (Condição).
- D) “Mas é importante ressaltar: **para que** isso aconteça, não basta apenas o ensino de programação e de escrita de código.” (Finalidade).

Questão 9

De acordo com a norma padrão, a lacuna da frase deve ser preenchida, obrigatoriamente, com a forma singular do verbo entre parênteses em

- A) A maioria das escolas _____ o ensino de programação no currículo. (INCLUIR).
- B) Cerca de dez escolas _____ do projeto de inclusão digital. (PARTICIPAR).
- C) Mais de uma escola _____ bons resultados no Enem. (OBTER).
- D) Não _____ apenas algumas experiências bem-sucedidas. (BASTAR).

Questão 10

De acordo com a norma padrão, assinale a alternativa em que as palavras completam **CORRETAMENTE** as lacunas das frases a seguir:

- I. Nem sempre compreendemos os vários dispositivos _____ nos utilizamos no dia a dia.
 - II. Atualmente, a maioria das escolas _____ há salas de informática só ensinam o básico.
 - III. Falou com o diretor, _____ decisão dependia a mudança no horário das aulas.
 - IV. São muitas as mudanças _____ a escola precisa fazer para se tornar mais dinâmica.
- A) que – em que – cuja – de que.
 - B) os quais – que – de cuja a – as quais.
 - C) com que – nas quais – que – as quais.
 - D) de que – onde – de cuja – que.

Questão 11

Leia o seguinte trecho:

Não posso lhe atender agora, meu chapa. Estou lotado de pedidos e tem mais de dez clientes na tua frente.

Reescritas na norma padrão, as frases acima devem ficar com a seguinte redação:

- A) Não lhe posso atender agora, meu caro. Estou cheio de pedidos e tem mais de dez clientes na tua frente.
- B) Não te posso atender agora, meu amigo. Estou com pedidos demais e mais de dez clientes na sua frente.
- C) Não posso atendê-lo agora, meu amigo. Estou com muitos pedidos, e há mais de dez clientes na sua frente.
- D) Não posso atender você agora, meu chapa. Tem muitos pedidos e são mais de dez clientes na tua frente.

Questão 12

Assinale a alternativa em que todas as palavras da frase estão grafadas **CORRETAMENTE**.

- A) Não esperava que ele acendesse a esse cargo em tão pouco tempo.
- B) Foi falta de bom senso mandar concertar um aparelho tão antigo.
- C) Não foi possível fazer a recisão do contrato antes que o prazo legal expirasse.
- D) Depois da sentença, o perigo de extradição era iminente.

Legislação

Questão 13

Segundo o que dispõe a Lei de Diretrizes e Bases da Educação Nacional, os sistemas de ensino deverão manter cursos e exames supletivos para jovens e adultos que não puderam efetuar os estudos em idade regular.

Ainda segundo o que dispõe a citada lei, os referidos exames supletivos deverão se realizar

- A) apenas no nível de conclusão no ensino fundamental para maiores de 15 anos.
- B) apenas no nível de conclusão do ensino médio para os maiores de 18 anos.
- C) apenas no nível de conclusão do ensino médio para os maiores de 21 anos.
- D) no nível de conclusão do ensino fundamental para os maiores de 15 anos, e, no nível de conclusão do ensino médio, para os maiores de 18 anos.

Questão 14

Conforme o que prevê a Lei de Diretrizes e Bases da Educação Nacional, o ensino é livre à iniciativa privada, desde que observados determinados requisitos, entre os quais **NÃO** se inclui

- A) autorização de funcionamento e avaliação de qualidade pelo Poder Público.
- B) capacidade de autofinanciamento, ressalvada a destinação de recursos públicos a escolas comunitárias, confessionais ou filantrópicas nos termos da Constituição.
- C) atuação prioritária no ensino fundamental e na educação infantil e oferta de vagas para crianças especiais.
- D) cumprimento das normas gerais da educação nacional e do respectivo sistema de ensino.

Questão 15

É **CORRETO** afirmar, segundo o que dispõe a Lei de Diretrizes e Bases da Educação Nacional, que as instituições de educação superior criadas e mantidas pela iniciativa privada

- A) integram o sistema federal de ensino.
- B) integram o sistema de ensino dos Estados e do Distrito Federal.
- C) integram o sistema municipal de ensino.
- D) não integram nenhum sistema de ensino.

Questão 16

A Lei de Diretrizes e Bases da Educação Nacional prevê as hipóteses que tornam facultativa para o aluno a prática de educação física na educação básica.

Entre essas hipóteses, **NÃO** se inclui o fato de

- A) o aluno ser maior de 30 anos de idade.
- B) o aluno ter prole.
- C) o aluno cumprir jornada de trabalho igual ou superior a seis horas.
- D) o aluno frequentar regularmente academia de ginástica.

Questão 17

Analise as seguintes afirmativas.

- I. Participar de movimentos e estudos que se relacionem com a melhoria do exercício de suas funções, tendo por escopo a realização do bem comum.
- II. Apresentar-se ao trabalho com vestimentas adequadas ao exercício da função.

Considerada a disciplina do Código de Ética Profissional do Servidor Público do Poder Executivo Federal, é **CORRETO** afirmar que

- A) as duas afirmativas constituem deveres fundamentais do servidor público.
- B) apenas a afirmativa I constitui dever fundamental do servidor público.
- C) apenas a afirmativa II constitui dever fundamental do servidor público federal.
- D) nenhuma das duas afirmativas constitui dever fundamental do servidor público.

Questão 18

É **CORRETO** afirmar que a Comissão de Ética prevista no Código de Ética Profissional do Servidor Público Civil do Poder Executivo

- A) não tem poder de aplicar pena ao servidor público.
- B) só pode aplicar ao servidor público a pena de censura.
- C) pode aplicar ao servidor público todas as penas previstas no regime disciplinar previsto no Estatuto do Servidor Público Federal.
- D) pode aplicar ao servidor público as penas de censura, multa, suspensão e demissão, exclusivamente.

Questão 19

Analise as seguintes afirmativas sobre o poder familiar, de acordo com o Estatuto da Criança e do Adolescente.

- I. É exercido em igualdade de condições pelo pai e pela mãe.
- II. Sua perda ou suspensão só pode ser decretada judicialmente.
- III. A falta ou carência de recursos materiais não constitui motivo suficiente para a perda ou suspensão do pátrio poder.

A partir da análise, conclui-se que estão **CORRETAS**.

- A) II e III apenas.
- B) I e II apenas.
- C) I e III apenas.
- D) I, II e III.

Questão 20

Conforme prevê o estatuto da Criança e do Adolescente, o vínculo de adoção se constitui por

- A) sentença judicial.
- B) ato particular registrado em cartório.
- C) documento contratual.
- D) ato administrativo.

Conhecimentos Específicos

Questão 21

O arroz é uma cultura de grande adaptabilidade, sendo cultivada praticamente no mundo todo.

Em relação ao cultivo do arroz, assinale a alternativa **CORRETA**.

- A) A Ásia responde por grande parte da produção mundial.
- B) Na América do Sul, a maior parte da produção é irrigada.
- C) No Brasil, a produtividade é comparável à do Japão.
- D) O sistema de cultivo no Brasil é principalmente irrigado.

Questão 22

Assinale alternativa **CORRETA** que cita as fases do início ao fim do ciclo da cultura do arroz.

- A) Emergência, perfilhamento e floração.
- B) Germinação, perfilhamento e perfilhamento máximo.
- C) Germinação, perfilhamento e alongamento do colmo.
- D) Vegetativa, reprodutiva e amadurecimento.

Questão 23

A temperatura é um fator climático muito importante no desenvolvimento e na produção da cultura do trigo.

Em relação ao efeito da temperatura no crescimento do trigo, assinale a alternativa **CORRETA**.

- A) Temperaturas acima de 20 °C retardam o crescimento.
- B) Temperaturas abaixo de 15 °C retardam o crescimento.
- C) Temperaturas entre 20 e 25 °C são inadequadas, principalmente no início do crescimento.
- D) Temperaturas superiores a 25 °C aumentam o período de formação dos tecidos.

Questão 24

Sobre a distribuição de carboidratos oriundos da fotossíntese na cultura da mandioca, assinale a alternativa **CORRETA**.

- A) As raízes são os únicos drenos que demandam fotoassimilados.
- B) As raízes e os caules são os únicos drenos que demandam fotoassimilados.
- C) As raízes e as folhas são os únicos drenos que demandam fotoassimilados.
- D) As raízes, as folhas e os caules são os drenos que demandam fotoassimilados.

Questão 25

Na cultura do milho, o grão de pólen germina logo após entrar em contato com o estigma, dando início ao desenvolvimento do tubo polínico.

Sobre as condições climáticas que favorecem o desenvolvimento do tubo polínico, assinale a alternativa **CORRETA**.

- A) Alta umidade e/ou baixa temperatura.
- B) Baixa umidade e/ou baixa temperatura.
- C) Alta umidade e/ou alta temperatura.
- D) Baixa umidade e/ou alta temperatura.

Questão 26

Observe a equação seguinte.

$$Y = 29,08 + 6,77 X \quad R^2=0,97$$

Em relação à equação dada, analise as alternativas, assinalando com **V** as **verdadeiras** e **F** as **falsas**.

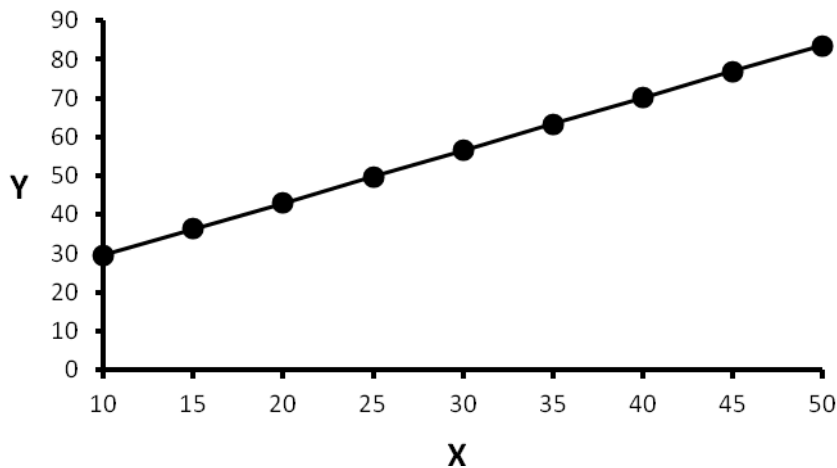
- () A variável X é dependente de Y.
- () A variável Y é dependente de X.
- () O coeficiente de determinação é alto.
- () O coeficiente de determinação é baixo.

Assinale a alternativa que apresenta a sequência **CORRETA**.

- A) F F V V.
- B) F V F V.
- C) F V V F.
- D) V V V F.

Questão 27

Observe o gráfico abaixo.



A figura representa a correlação entre as variáveis X e Y.

Sobre a interpretação dessa figura, assinale a alternativa **INCORRETA**.

- A) A correlação entre as variáveis é perfeita.
- B) A correlação entre as variáveis é imperfeita.
- C) A correlação entre as variáveis é maior que zero.
- D) A correlação entre as variáveis é positiva.

Questão 28

Numa análise de regressão, é necessária a apresentação do coeficiente de determinação. Sobre o significado desse coeficiente, assinale a alternativa **CORRETA**.

- A) É a direção do relacionamento entre as duas variáveis.
- B) É a significância do modelo ajustado.
- C) É a medida de associação entre duas variáveis.
- D) É a medida de ajustamento do modelo estatístico.

Questão 29

A água é um elemento imprescindível na produção das culturas agrícolas.

Sobre o consumo de água durante o ciclo de desenvolvimento da planta, assinale a alternativa **CORRETA**.

- A) A planta retém grande parte do volume consumido.
- B) Aproximadamente 98% do volume consumido apenas passa pela planta.
- C) Aproximadamente 2% do volume consumido apenas passa pela planta.
- D) Metade do volume consumido apenas passa pela planta.

Questão 30

Em relação ao movimento da água nas raízes das plantas, analise as afirmativas, assinalando com **V** as **verdadeiras** e com **F** as **falsas**.

- () Na epiderme, a água passa pelos espaços intercelulares.
- () Na epiderme, a água passa através das células.
- () Na endoderme, a água passa pelos espaços intercelulares.
- () Na endoderme, a água passa através das células.

Assinale a alternativa que apresenta a sequência **CORRETA**.

- A) V V F V.
- B) V V F F.
- C) F F V V.
- D) V V V F.

Questão 31

O fluxo de massa é um dos processos de transferência dos nutrientes do solo para a planta.

Em relação ao significado do fluxo de massa, assinale a alternativa **CORRETA**.

- A) É também chamado de fluxo de condução.
- B) É o transporte é via gradiente de potencial químico.
- C) É também chamado movimento osmótico.
- D) É também chamado de fluxo de convecção.

Questão 32

Relacione os horizontes do perfil de um solo apresentados na **COLUNA I** com as sua principal característica na **COLUNA II**.

COLUNA I

COLUNA II

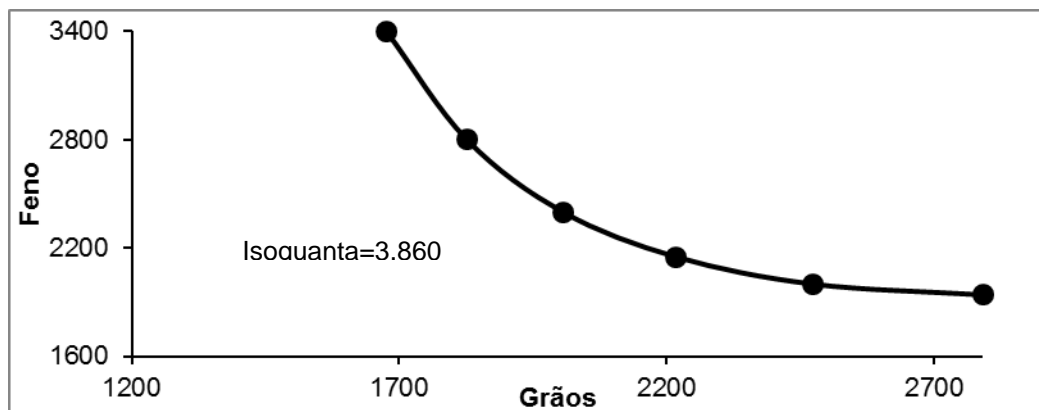
- | | |
|-----------------|--|
| 1. Horizonte A. | () Formado pelo material de origem do solo. |
| 2. Horizonte B. | () Chamado de horizonte de eluviação. |
| 3. Horizonte C. | () Chamado de rocha matriz. |
| 4. Horizonte D. | () Chamado de horizonte de iluviação. |

Assinale a alternativa que apresenta a sequência **CORRETA**.

- A) 3 2 4 1.
- B) 3 1 4 2.
- C) 1 4 3 2.
- D) 2 3 1 4.

Questão 33

A isoquanta é a representação da variação simultânea da quantidade de dois fatores de produção, mantendo-se constante a quantidade produzida. Na figura abaixo está representada a isoquanta para a produção de 3.860 litros de leite, usando-se diferentes combinações dos insumos feno e grãos.



Fonte: BATALHA, M. O. (Org). Gestão Agroindustrial. 3. Ed., v. 2, São Paulo: Atlas, 2011.

Analise as afirmativas abaixo sobre a interpretação dessa isoquanta.

- I. O pecuarista tem apenas uma opção de tecnologia como uma combinação eficiente de insumos.
- II. O pecuarista tem várias opções de tecnologia como uma combinação eficiente de insumos.
- III. A quantidade de leite varia em função da combinação feno: grãos.
- IV. A variação da combinação feno: grãos não muda a quantidade de leite produzida.

A partir da análise, conclui-se que estão **CORRETAS**.

- A) I e III apenas.
- B) II e III apenas.
- C) III e IV apenas.
- D) II e IV apenas.

Questão 34

Plantas daninhas compreendem os vegetais que crescem onde não são desejados e interferem no desenvolvimento das culturas agrícolas

(LORENZI, H. **Plantas Daninhas do Brasil**. São Paulo, Editora Plantarum, 2007).

Sobre os mecanismos responsáveis por essa interferência, assinale a alternativa **CORRETA**.

- A) Competição e alelopatia.
- B) Simbiose e mutualismo.
- C) Inquilinismo e protocooperação.
- D) Mutualismo e competição.

Questão 35

Em relação às sementes das plantas daninhas, assinale a alternativa **INCORRETA**.

- A) A maior parte germina logo após a sua maturação.
- B) Apresentam complexos mecanismos de dormência.
- C) Apresentam grande longevidade.
- D) Têm grande facilidade de dispersão.

Questão 36

Analise as afirmativas abaixo sobre as características das instalações rurais para as aves, assinalando com **V** as **verdadeiras** e com **F** as **falsas**.

- () Para galinhas poedeiras, a área deve ser de 5 aves por metro quadrado para raças leves.
- () Para reprodução, a área deve ser de 6 aves por metro quadrado para raças pesadas.
- () Para criação em gaiolas individuais, cada ave deve ocupar um espaço de 0,40m x 0,90m.
- () A planta da instalação deve ser retangular, por ser mais econômica.

Assinale a alternativa que apresenta a sequência **CORRETA**.

- A) V V F V.
- B) V V F F.
- C) F F V F.
- D) V F F V.

Questão 37

O biogás é o produto da fermentação anaeróbia realizada no biodigestor.

Sobre as características do biogás, assinale a alternativa **INCORRETA**.

- A) Em seu estado bruto, o seu poder calorífico é aproximadamente 5.300 Kcal/m³.
- B) Por conter monóxido de carbono, a sua toxidez é elevada.
- C) O metano é o gás combustível principal.
- D) O gás carbônico é eliminado por meio da dissolução em água.

Questão 38

Correlacione os tipos de danos (injúrias) causados por insetos nas culturas agrícolas apresentados na **COLUNA I** com os insetos mais comuns na **COLUNA II**.

COLUNA I - TIPOS DE INJÚRIAS

- 1. Destruir folhas, ramos, botões florais, casca ou frutos.
- 2. Suger a seiva da planta.
- 3. Alimentar-se de todo ou de parte de produto armazenado.
- 4. Causar tumor em alguma parte da planta para servir de abrigo e alimento.

COLUNA II – INSETOS MAIS COMUNS

- () Percevejo, pulgão, cigarrinha, tripes e cochonilha.
- () Caruncho, gorgulho, besouro e traças.
- () Larvas de moscas ou de vespas.
- () Lagartas, besouros, gafanhotos e formigas.

Assinale a alternativa que apresenta a sequência **CORRETA**.

- A) 3 2 1 4.
- B) 3 1 4 2.
- C) 2 1 4 3.
- D) 2 3 4 1.

Questão 39

Sobre as características do Filo Arthropoda no reino animal, assinale a alternativa **INCORRETA**.

- A) Corresponde a 80% do reino animal.
- B) Possui pernas não articuladas.
- C) Há presença de exoesqueleto.
- D) Possui aparelho circulatório dorsal.

Questão 40

Sobre as formas de defesa dos insetos contra inimigos, assinale a alternativa **CORRETA**.

- A) Mutualismo e camuflagem.
- B) Mimetismo e comensalismo.
- C) Camuflagem e mimetismo.
- D) Comensalismo e amensalismo.

Questão 41

Analise as alternativas abaixo sobre as práticas do Método Cultural de controle de pragas na agricultura, assinalando com **V** as **verdadeiras** e com **F** as **falsas**.

- () Plantio alternado, em anos sucessivos, de culturas que sejam hospedeiras.
- () Antecipação ou atraso do plantio.
- () Destruição de restos culturais.
- () Esmagamento de ovos e catação manual de lagartas.

Assinale a alternativa que apresenta a sequência **CORRETA**.

- A) F V V F.
- B) F V F V.
- C) V F F V.
- D) V F F F.

Questão 42

Os inseticidas sistêmicos são aqueles que são absorvidos e conduzidos juntamente com a seiva para várias partes da planta

(GALLO, D., NAKANO, O., SILVEIRA NETO, S. *et al.* Entomologia Agrícola. Piracicaba: FEALQ, 2002).

Em relação ao efeito dessa classe de inseticida, analise as afirmativas assinalando com **V** as **verdadeiras** e com **F** as **falsas**.

- () Causa maior desequilíbrio biológico.
- () Tem ação quase que exclusiva sobre os insetos sugadores.
- () Causa maior perda devido às lavagens por chuvas ou irrigações.
- () Não funcionam quando as plantas estão em período de repouso.

Assinale a alternativa que apresenta a sequência **CORRETA**.

- A) F V V F.
- B) F V F V.
- C) V F F V.
- D) V F F F.

Questão 43

A maioria dos fungos fitopatogênicos possui talo micelial, o qual é composto de filamentos tubulares denominados hifas

(KIMATI, H., AMORIM, L., REZENDE, J. A. M., BERGAMIN FILHO, A., CAMARGO, L. E. A. **Manual de fitopatologia**. V.1, Ceres, 2005.).

Em relação às características das hifas, analise as afirmativas a seguir.

- I. Absorvem água e nutrientes para o desenvolvimento do fungo.
- II. O crescimento dá-se pelas suas extremidades.
- III. Todas são dotadas de septos.
- IV. As enzimas hidrolíticas dificultam a absorção de água e nutrientes.

A partir da análise, conclui-se que estão **CORRETAS**.

- A) I e IV apenas.
- B) II e III apenas.
- C) III e IV apenas.
- D) I e II apenas.

Questão 44

Sobre as características das bactérias fitopatogênicas, assinale a alternativa **CORRETA**.

- A) É o grupo pouco numeroso e de menor diversidade dentre os microrganismos.
- B) A reprodução ocorre principalmente por meio do processo sexuado.
- C) Sobrevivem apenas na presença do hospedeiro vivo.
- D) São organismos procariotos e unicelulares.

Questão 45

Os vírus são agentes infecciosos, submicroscópicos e não celulares. Constituem patógenos bastante simples e únicos, completamente diferentes dos outros patógenos como fungos, bactérias e nematóides

(KIMATI, H., AMORIM, L., REZENDE, J. A. M., BERGAMIN FILHO, A., CAMARGO, L. E. A. **Manual de fitopatologia**. V.1, Ceres, 2005.).

Em relação à atuação dos vírus nas culturas agrícolas, analise as seguintes afirmativas.

- I. Possuem mecanismos próprios para ultrapassar a parede celular vegetal.
- II. São ativos quando estão fora da célula hospedeira.
- III. São perpetuados na natureza por meio da transmissão de planta para planta.
- IV. O processo de entrada na planta ocorre principalmente por meio de ferimentos.

A partir da análise, conclui-se que estão **CORRETAS**.

- A) I e IV apenas.
- B) II e III apenas.
- C) III e IV apenas.
- D) I e II apenas.

Questão 46

Analise as seguintes afirmativas sobre o parasitismo dos patógenos nas plantas, assinalando com **V** as **verdadeiras** e com **F** as **falsas**.

- () Os fitopatógenos geralmente não necessitam de seus respectivos hospedeiros para sobreviver.
- () Os mecanismos de adesão aos hospedeiros representam a última etapa da conexão física entre o parasita e o parasitado.
- () Os patógenos acessam o interior dos hospedeiros por meio de penetração direta, aberturas naturais ou ferimentos.
- () Os hospedeiros podem reagir à presença dos patógenos, formando barreiras físicas e produzindo substâncias químicas.

Assinale a alternativa que apresenta a sequência **CORRETA**.

- A) F F V V.
- B) V V F F.
- C) V F V F.
- D) F V F V.

Questão 47

Em relação à defesa das plantas contra os patógenos, analise as afirmativas seguintes.

- I. A suscetibilidade do hospedeiro é a capacidade da planta em atrasar ou evitar a entrada do patógeno em seus tecidos.
- II. Cutículas e tricomas são consideradas estruturas ativas de defesa.
- III. As fitoalexinas são fatores de resistência bioquímica.
- IV. A resistência do hospedeiro aos patógenos é uma regra, e não uma exceção na natureza.

A partir da análise, conclui-se que estão **CORRETAS**.

- A) I e IV apenas.
- B) II e III apenas.
- C) III e IV apenas.
- D) I e II apenas.

Questão 48

Sobre as medidas de controle de doenças de plantas baseadas na exclusão, assinale a alternativa **CORRETA**.

- A) Plantio raso e variedade precoce.
- B) Rotação de cultura e *roguing*.
- C) Tratamento de sementes e solo.
- D) Sementes e mudas saudáveis.

Questão 49

Considerando-se a resposta da cultura da soja ao fotoperiodismo, assinale a alternativa **INCORRETA**.

- A) A soja é planta indiferente ao comprimento do dia.
- B) A soja é planta de dias curtos.
- C) Noites longas induz essa planta ao florescimento.
- D) Dias curtos induz essa planta ao florescimento.

Questão 50

A fixação biológica é a principal fonte de nitrogênio para a cultura da soja.

Em relação a esse processo de aproveitamento do N atmosférico pela soja, é **CORRETO** afirmar que a fixação biológica

- A) é capaz de suprir de 10 a 30% das necessidades da cultura.
- B) atinge o seu ponto máximo no início da fase vegetativa da cultura.
- C) é capaz de suprir de 40 a 70% das necessidades da cultura.
- D) declina, a partir do início da fase reprodutiva da cultura.

Questão 51

Correlacione os elementos químicos da **COLUNA I** com a ação específica na planta apresentada na **COLUNA II**.

COLUNA I - Elementos químicos

1. Nitrogênio.
2. Potássio.
3. Manganês.
4. Molibdênio.

COLUNA II - Ação específica na planta

- () Formação da clorofila.
- () Formação de açúcares nas folhas.
- () Fixação biológica no nitrogênio.
- () Faz parte dos aminoácidos.

Assinale a alternativa que apresenta a sequência **CORRETA**.

- A) 3 2 4 1.
- B) 4 1 3 2.
- C) 4 2 3 1.
- D) 2 1 4 3.

Questão 52

Em relação aos elementos carbono, hidrogênio e oxigênio, assinale a alternativa **CORRETA**.

- A) São elementos minerais essenciais para as plantas.
- B) Juntos formam grande parte da matéria seca.
- C) Juntos formam 5% da matéria seca.
- D) Todos são provenientes da água.

Questão 53

O solo é um recurso natural importante para a exploração agrícola.

Em relação a alguns aspectos do solo, assinale a alternativa **INCORRETA**.

- A) Sua origem se dá pela desintegração das rochas.
- B) É mais espesso nas planícies e nos planaltos.
- C) É mais fino nos vales.
- D) Sua parte vital compreende entre 30 e 40 cm superficiais.

Questão 54

É sabido que os cultivos agrícolas tendem a reduzir a fertilidade do solo. Analise as afirmativas sobre os motivos dessa redução de fertilidade do solo.

- I. A colheita é uma forma de saída de nutrientes dos solos cultivados, porém uma pequena parte dos nutrientes é exportada.
- II. O uso de máquinas agrícolas ativam a decomposição da matéria orgânica e a solubilização dos elementos fertilizantes, que se perdem e/ou são absorvidos pelas plantas e exportados pela colheita.
- III. Os solos cultivados estão mais sujeitos à erosão, tendendo a perder elementos nutrientes.
- IV. A adubação verde e a incorporação de restos culturais levam à maior perda de elementos nutrientes.

A partir da análise, conclui-se que estão **CORRETAS**.

- A) I e II apenas.
- B) II e III apenas.
- C) III e IV apenas.
- D) I e III apenas.

Questão 55

Os solos limosos são aqueles com boas proporções de limo, o qual é uma das partículas que caracterizam fisicamente um solo.

Sobre a característica de solos limosos, assinale a alternativa **CORRETA**.

- A) São os piores solos sob o ponto de vista agrícola.
- B) São recomendados para a formação de pastagens.
- C) As máquinas agrícolas trabalham-no com facilidade.
- D) Não são indicados para culturas exigentes em boas condições físicas.

Questão 56

Os adubos verdes são plantas cultivadas com a finalidade de serem enterradas no momento da floração, a fim de enriquecer o solo.

(MALAVOLTA, E., PIMENTEL-GOMES, F., ALCARDE, J. C. Adubos e Adubações. São Paulo: Nobel, 2004).

Em relação às características desejáveis para que uma planta seja um bom adubo verde, analise as afirmativas seguintes.

- I. Tem que pertencer preferencialmente à família das leguminosas.
- II. As sementes devem ser duras para resistir às intempéries climáticas.
- III. O crescimento precisa ser rápido.
- IV. A massa verde deve ter baixa relação C/N.

A partir da análise, conclui-se que estão **CORRETAS**.

- A) II e III apenas.
- B) II e IV apenas.
- C) I e IV apenas.
- D) I e III apenas.

Questão 57

O cerrado é um bioma que abrange vários estados brasileiros. Considerando-se as características dos solos dos cerrados, analise as afirmativas abaixo:

- I. Há menor incidência de valores de pH compreendidos entre 4,5 e 5,5.
- II. A matéria orgânica contribui com mais de 4 equivalente miligrama por 100 gramas de terra.
- III. Há predominância de sesquióxidos sobre as argilas silicatadas no complexo de troca.
- IV. A topografia, geralmente, é plana ou levemente ondulada.

A partir da análise, conclui-se que estão **CORRETAS**.

- A) I e II apenas.
- B) II e III apenas.
- C) III e IV apenas.
- D) I e III apenas.

Questão 58

Em relação à adubação NPK nas culturas temporárias, analise as afirmativas, assinalando com **V** as **verdadeiras** e **F** as **falsas**.

- () O N, o P e o K são totalmente aplicados no plantio.
- () O N e o P são totalmente aplicados no plantio.
- () O N e o K são parcialmente aplicados no plantio.
- () O P é totalmente aplicado no plantio.

Assinale a alternativa que apresenta a sequência **CORRETA**.

- A) F V V F.
- B) V V F F.
- C) F F V V.
- D) V V V F.

Questão 59

Os adubos nitrogenados, quando aplicados aos solos, influenciam sua acidez.

Em relação ao efeito desses adubos na acidez dos solos, assinale a alternativa **CORRETA**.

- A) Os adubos nitrogenados nítricos tendem a diminuir a acidez.
- B) Os adubos nitrogenados nítricos tendem a diminuir o pH.
- C) Os adubos nitrogenados amoniacais tendem a diminuir a acidez.
- D) Os adubos nitrogenados amoniacais tendem a aumentar o pH.

Questão 60

No ano de aplicação, as plantas aproveitam de 5 a 25% do P dos adubos adicionados aos solos.

(MALAVOLTA, E., PIMENTEL-GOMES, F., ALCARDE, J. C. Adubos e Adubações. São Paulo: Nobel, 2004).

Sobre o fenômeno responsável por esse aproveitamento relativamente baixo, assinale a alternativa **CORRETA**.

- A) Lixiviação.
- B) Redução.
- C) Fixação biológica.
- D) Fixação.

Questão 61

O Brasil é um grande exportador mundial da *commodity* café em grão

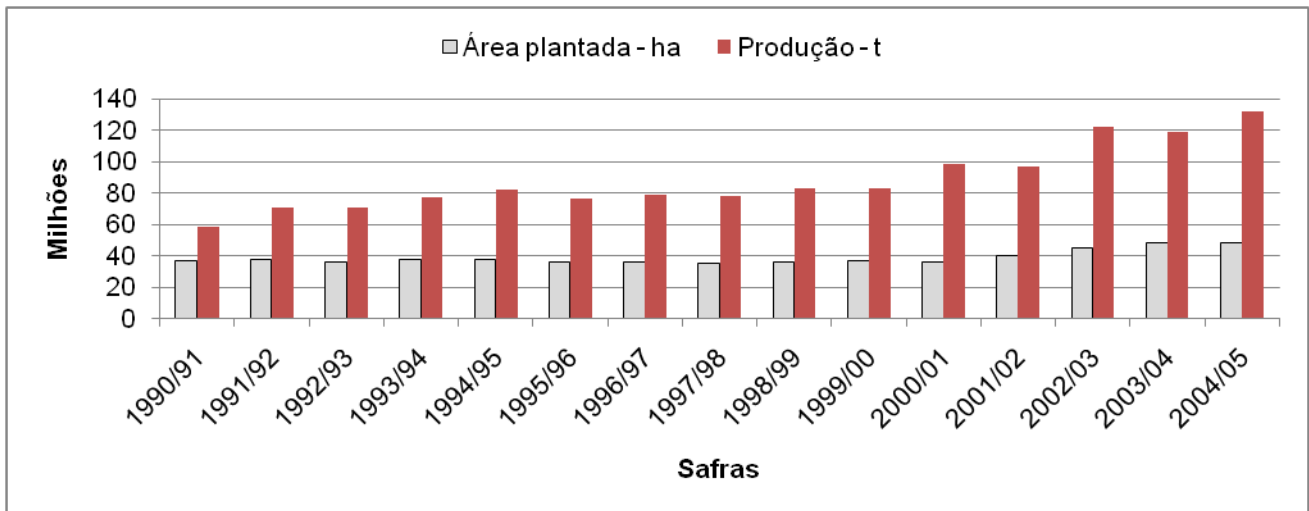
(NEVES, M. F., ZYLBERSZTAJN, D., NEVES, E. M. Agronegócio do Brasil. São Paulo: Saraiva, 2005).

Em relação ao significado termo *commodity*, assinale a alternativa **CORRETA**.

- A) Refere-se ao produto padronizado.
- B) Refere-se ao produto diferenciado.
- C) Refere-se aos produtos essencialmente industrializados.
- D) Refere-se apenas aos serviços.

Questão 62

A figura abaixo apresenta dados de área plantada (milhões de h e produção de grãos (milhões de t) no Brasil no período de 1990 a 2005.



Fonte: ARAUJO, M. J. Fundamentos de Agronegócios. São Paulo: Atlas, 2010.

Considerando a figura acima, analise as seguintes afirmativas.

- I. O crescimento da área cultivada acompanhou o crescimento da produção.
- II. A produção aumentou, mas não aumentou a produtividade.
- III. Observou-se o aumento do rendimento na produção.
- IV. A produção brasileira tornou-se mais eficiente.

A partir da análise, conclui-se que estão **CORRETAS**.

- A) I e II apenas.
- B) II e III apenas.
- C) III e IV apenas.
- D) I e III apenas.

Questão 63

Os segmentos produtivos dos sistemas agroindustriais podem ser didaticamente divididos em “antes da porteira”, “dentro da porteira” e “após a porteira”.

(ARAUJO, M. J. Fundamentos de Agronegócios. São Paulo: Atlas, 2010).

Como exemplo de cada um desses segmentos, pode-se citar, respectivamente,

- A) comercialização, máquinas e processamento.
- B) plantio, máquinas e comercialização.
- C) fertilizantes, plantio e processamento.
- D) comercialização, preparo do solo e implementos.

Questão 64

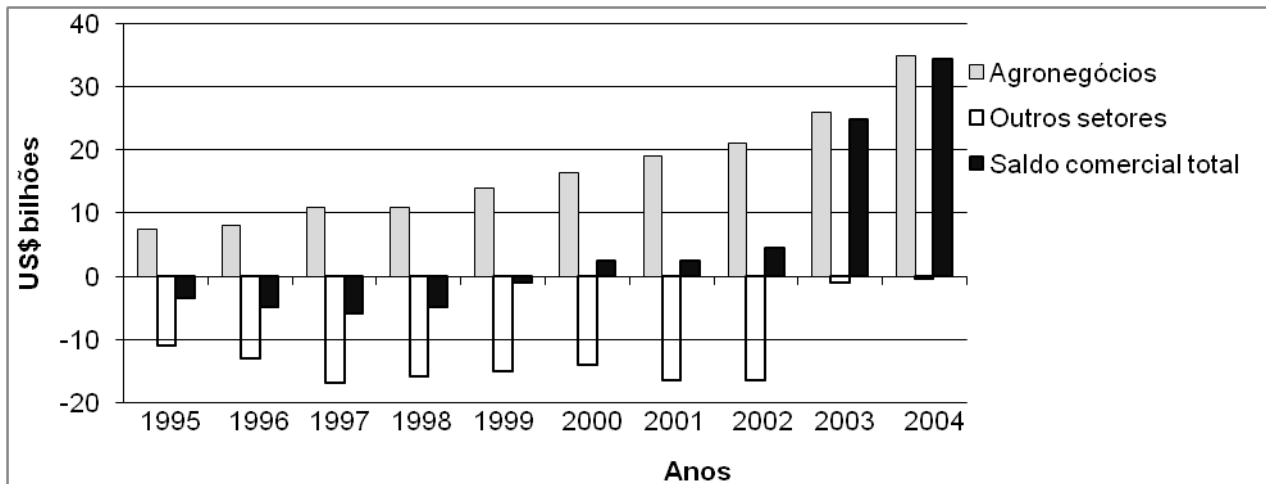
Os canais de comercialização dos sistemas agroindustriais brasileiros envolvem diferentes agentes comerciais, também denominados “intermediários”.

Considerando-se as características desses agentes comerciais, assinale a alternativa **CORRETA**.

- A) Normalmente são mais capitalizados do que cada produtor individualmente.
- B) Suas operações são de grande possibilidade de prejuízos.
- C) São mais importantes onde a organização entre os produtores é maior.
- D) São pouco informados da situação do mercado.

Questão 65

Na figura abaixo são apresentados dados da balança comercial (US\$ bilhões) brasileira no período de 1995 a 2004.



Fonte: ARAUJO, M. J. Fundamentos de Agronegócios. São Paulo: Atlas, 2010.

Considerando-se os dados daquele período da balança comercial brasileira, analise as afirmativas seguintes.

- I. O agronegócio, apesar do crescimento, não contribuiu para reduzir os déficits.
- II. O agronegócio foi o responsável, a partir do ano 2000, pelos superávits.
- III. O agronegócio influenciou bastante o saldo positivo alcançado em 2004.
- IV. O agronegócio pouco influenciou o saldo positivo alcançado em 2000.

A partir da análise, conclui-se que estão **CORRETAS**.

- A) I e II apenas.
- B) II e III apenas.
- C) III e IV apenas.
- D) I e III apenas.

Questão 66

O relacionamento entre as empresas, inclusive as do agronegócio, comumente pode ser feito por meio de contratos de longo prazo.

Entre as modalidades desse tipo de contrato, cita-se *joint ventures*. Em relação à definição de *joint ventures* é **CORRETO** afirmar que

- A) se refere à associação de duas ou mais empresas para o exercício de um negócio.
- B) ocorre quando uma empresa concede o direito de uso de um ou mais elementos de seu negócio a outra empresa.
- C) consiste na compra ou venda de um contrato de futuros de duas empresas.
- D) é a operação na qual uma ou mais empresas são absorvidas por outra.

Questão 67

O setor agropecuário diferencia-se dos outros setores da economia por várias características.

Analisar as alternativas seguintes sobre essas características, assinalando com **V** as **verdadeiras** e com **F** as **falsas**.

- () Maior dependência das condições climáticas.
- () Maior sazonalidade da oferta.
- () Maior estabilidade de renda dos produtores.
- () Nenhuma influência da demanda na definição dos preços.

Assinale a alternativa que apresenta a sequência **CORRETA**.

- A) V F V F.
- B) V V F F.
- C) F V V V.
- D) F F V V.

Questão 68

O PRONAF é um dos principais instrumentos da política agrícola brasileira criado em 1996.

Em relação aos objetivos desse programa, assinale a alternativa **INCORRETA**.

- A) Contribuir para gerar emprego e rendas nas áreas rurais e urbanas.
- B) Fortalecer a agricultura familiar.
- C) Aumentar a produção das grandes culturas.
- D) Agregar valor ao produto e à propriedade.

Questão 69

Na aplicação da estatística descritiva, cujo objetivo primordial é descrever e organizar dados amostrais, é importante a compreensão das variáveis discretas e das variáveis contínuas.

Sobre o exemplo de uma variável discreta, assinale a alternativa **CORRETA**.

- A) Número de sementes danificadas.
- B) Peso de sementes danificadas.
- C) Teor de sódio em amostras de alimentos.
- D) Valores de pH em amostras de conserva de pepino.

Questão 70

A internet pode ser considerada uma das maiores inovações tecnológicas que já surgiu na história da humanidade, causando impactos nos mais diversos setores da economia. Neste contexto, surgiu o comércio eletrônico. O comércio eletrônico no setor agropecuário ainda não foi totalmente difundido, mas apresenta um grande potencial de exploração comercial.

Avalie os possíveis impactos do comércio eletrônico no setor agropecuário, assinalando com **V** os **verdadeiros** e com **F** os **falsos**.

- () Fortalecimento das cooperativas em função da conectividade proporcionada.
- () Aumento do número de intermediários.
- () Expansão dos mercados regionais.
- () Redução dos custos de transações.

Assinale a alternativa que apresenta sequência **CORRETA**.

- A) V F V V.
- B) V V F F.
- C) V F F V.
- D) F F F V.

Questão 71

Analise os dados a seguir.

500	600	700	800	850	900	950	1000	50.000,00
-----	-----	-----	-----	-----	-----	-----	------	-----------

Considerando os dados acima como sendo renda mensal (R\$) de uma amostra de 9 produtores rurais, qual medida descreveria melhor a tendência central dos dados?

- A) Média aritmética.
- B) Variância.
- C) Desvio padrão.
- D) Mediana.

Questão 72

“O termo Agronegócio surgiu da necessidade de uma nova concepção da definição de ‘agricultura’, cujo conceito inicial acabou perdendo o sentido, pois ocorreram muitas transformações neste setor econômico.”

(ARAUJO, M. J. Fundamentos de Agronegócios. São Paulo: Atlas, 2010).

Nesse contexto, analise as alternativas abaixo sobre as transformações, ao longo das últimas décadas, que contribuíram para que o entendimento de “agricultura” tomasse outra dimensão, originando, então, o termo Agronegócio.

- I. As propriedades rurais tornaram-se autossuficientes.
- II. As propriedades rurais passaram a depender mais de produtos e serviços externos.
- III. A agricultura, como setor primário, passou a depender de fatores pós-produção (armazéns e infraestruturas diversas).
- IV. A produção agrícola passou a enfrentar a globalização da economia.

A partir da análise, conclui-se que estão **CORRETAS**.

- A) I, II e III apenas.
- B) II, III e IV apenas.
- C) I, III e IV apenas.
- D) I, II e IV apenas.

Questão 73

A intensificação que tem acompanhado o crescimento da agricultura dita moderna tem levado a práticas que resultaram no aumento da ocorrência de doenças e pragas nas lavouras.

Tais práticas incluem:

- I. Expansão das áreas de produção, resultando em monocultivos.
- II. Plantio de variedades e ou espécies similares.
- III. Redução da densidade das culturas hospedeiras.
- IV. Redução da uniformidade das populações de culturas hospedeiras.

A partir da análise, conclui-se que estão **CORRETAS**.

- A) I e II apenas.
- B) II e III apenas.
- C) III e IV apenas.
- D) I e IV apenas.

Questão 74

O vento é um fator ambiental de grande importância para a cultura da soja.

Sobre a forma como o vento influencia negativamente tal cultura, assinale a alternativa **CORRETA**.

- A) Dificulta a polinização entomófila.
- B) Aumenta a evapotranspiração, causando estresse hídrico.
- C) Favorece o ataque de insetos praga.
- D) Aumenta a incidência de doenças fúngicas.

Questão 75

Em relação à translocação de fotoassimilados na planta da soja, analise as afirmativas assinalando com **V** as **verdadeiras** e com **F** as **falsas**.

- () No estágio vegetativo, as folhas superiores exportam para o ápice e folhas jovens.
- () No estágio reprodutivo, as folhas importam das vagens em desenvolvimento.
- () No estágio vegetativo, as folhas inferiores exportam para as raízes.
- () No estágio reprodutivo, as folhas passam de importadoras a exportadoras.

Assinale a alternativa que apresenta a sequência **CORRETA**.

- A) V F F V.
- B) F V F F.
- C) F V V F.
- D) V F V V.

Questão 76

Analise as seguintes afirmativas sobre a mutação gênica, assinalando com **V** as **verdadeiras** e com **F** as **falsas**.

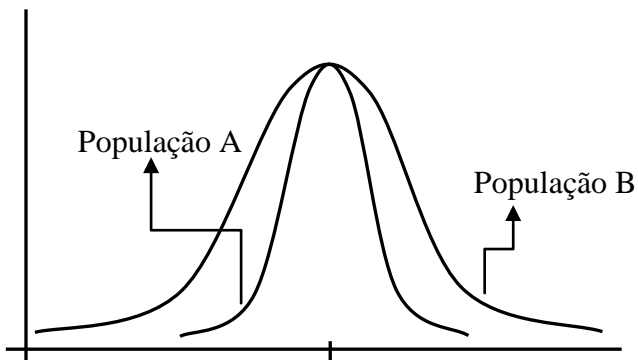
- () Altera a estrutura do material genético de forma súbita, mas não herdável.
- () Fornece novas informações genéticas.
- () Pode acontecer nas células somáticas e nas células germinativas.
- () Não altera o número de cromossomos na célula.

Assinale a alternativa que apresenta a sequência **CORRETA**.

- A) V F V F.
- B) F V V F.
- C) F F V V.
- D) V F V V.

Questão 77

Na genética, o estudo dos caracteres quantitativos baseia-se na quantificação da variação em torno de uma população. Dois parâmetros estatísticos são usados nessa quantificação: a média e a variância. Na figura abaixo, é apresentada a distribuição de duas populações diferentes.



Sobre tais parâmetros estatísticos da população A e da população B, assinale a alternativa **CORRETA**.

- A) As médias e as variâncias são iguais.
- B) As médias são diferentes e as variâncias são iguais.
- C) As médias são iguais e as variâncias são diferentes.
- D) As médias e as variâncias são diferentes.

Questão 78

Relacione as doenças-chaves apresentadas na **COLUNA I** com sua respectiva cultura hospedeira na **COLUNA II**.

COLUNA I

1. Ferrugem Asiática (*Phakopsora pachyrhizi*).
2. Brusone (*Pyricularia grisea*).
3. Ferrugem Comum (*Puccinia sorghi*).
4. Estria Bacteriana (*Xanthomonas campestris pv.undulosa*).

COLUNA II

- () Milho.
() Soja.
() Trigo.
() Arroz.

Assinale a alternativa que apresenta a sequência **CORRETA**.

- A) 3 4 2 1.
B) 3 1 4 2.
C) 2 1 3 4.
D) 2 3 4 1.

Questão 79

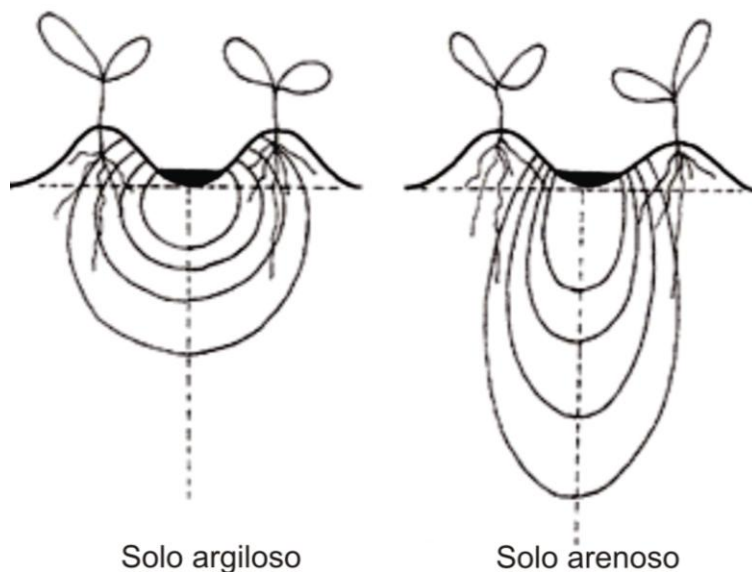
A Capacidade de Troca de Cátions (CT) é um dos principais atributos do solo que faz parte das análises de rotina nos laboratórios de solos e representa a quantidade de cátions que o solo pode adsorver ou trocar.

Em relação à CTC, é **CORRETO** afirmar que

- A) as argilas minerais, os óxidos e substâncias húmicas são os principais responsáveis pela CTC no solo.
B) não depende do pH do solo.
C) é típica de superfícies que apresentam excesso de cargas positivas.
D) a troca de cátions entre a fase sólida e líquida do solo é irreversível.

Questão 80

A figura abaixo representa o avanço da frente de molhamento na irrigação por sulco em dois tipos de solos inicialmente secos: arenoso e argiloso



Fonte: REICHARDT, K., TIMM, L.C. Solo, planta e atmosfera: conceitos, processos e aplicações. São Paulo: Manole, 2004.

Analise as afirmativas seguintes sobre a interpretação desta figura, assinalando com **V** as **verdadeiras** e com **F** as **falsas**.

- () No solo argiloso, a gravidade torna-se importante apenas depois de certo tempo.
- () No solo argiloso, a água avança predominantemente no sentido vertical.
- () No solo arenoso, a gravidade torna-se importante logo de início.
- () No solo arenoso, a água avança praticamente com a mesma velocidade em todas as direções.

Assinale a alternativa que apresenta a sequência **CORRETA**.

- A) V F V V.
- B) F V V F.
- C) F F V V.
- D) V F V F.

FOLHA DE RESPOSTAS (RASCUNHO)

01	A	B	C	D
	<input type="checkbox"/>	<input type="checkbox"/>	<input type="checkbox"/>	<input type="checkbox"/>
02	A	B	C	D
	<input type="checkbox"/>	<input type="checkbox"/>	<input type="checkbox"/>	<input type="checkbox"/>
03	A	B	C	D
	<input type="checkbox"/>	<input type="checkbox"/>	<input type="checkbox"/>	<input type="checkbox"/>
04	A	B	C	D
	<input type="checkbox"/>	<input type="checkbox"/>	<input type="checkbox"/>	<input type="checkbox"/>
05	A	B	C	D
	<input type="checkbox"/>	<input type="checkbox"/>	<input type="checkbox"/>	<input type="checkbox"/>
06	A	B	C	D
	<input type="checkbox"/>	<input type="checkbox"/>	<input type="checkbox"/>	<input type="checkbox"/>
07	A	B	C	D
	<input type="checkbox"/>	<input type="checkbox"/>	<input type="checkbox"/>	<input type="checkbox"/>
08	A	B	C	D
	<input type="checkbox"/>	<input type="checkbox"/>	<input type="checkbox"/>	<input type="checkbox"/>
09	A	B	C	D
	<input type="checkbox"/>	<input type="checkbox"/>	<input type="checkbox"/>	<input type="checkbox"/>
10	A	B	C	D
	<input type="checkbox"/>	<input type="checkbox"/>	<input type="checkbox"/>	<input type="checkbox"/>
11	A	B	C	D
	<input type="checkbox"/>	<input type="checkbox"/>	<input type="checkbox"/>	<input type="checkbox"/>
12	A	B	C	D
	<input type="checkbox"/>	<input type="checkbox"/>	<input type="checkbox"/>	<input type="checkbox"/>
13	A	B	C	D
	<input type="checkbox"/>	<input type="checkbox"/>	<input type="checkbox"/>	<input type="checkbox"/>
14	A	B	C	D
	<input type="checkbox"/>	<input type="checkbox"/>	<input type="checkbox"/>	<input type="checkbox"/>
15	A	B	C	D
	<input type="checkbox"/>	<input type="checkbox"/>	<input type="checkbox"/>	<input type="checkbox"/>
16	A	B	C	D
	<input type="checkbox"/>	<input type="checkbox"/>	<input type="checkbox"/>	<input type="checkbox"/>
17	A	B	C	D
	<input type="checkbox"/>	<input type="checkbox"/>	<input type="checkbox"/>	<input type="checkbox"/>
18	A	B	C	D
	<input type="checkbox"/>	<input type="checkbox"/>	<input type="checkbox"/>	<input type="checkbox"/>
19	A	B	C	D
	<input type="checkbox"/>	<input type="checkbox"/>	<input type="checkbox"/>	<input type="checkbox"/>
20	A	B	C	D
	<input type="checkbox"/>	<input type="checkbox"/>	<input type="checkbox"/>	<input type="checkbox"/>
21	A	B	C	D
	<input type="checkbox"/>	<input type="checkbox"/>	<input type="checkbox"/>	<input type="checkbox"/>
22	A	B	C	D
	<input type="checkbox"/>	<input type="checkbox"/>	<input type="checkbox"/>	<input type="checkbox"/>
23	A	B	C	D
	<input type="checkbox"/>	<input type="checkbox"/>	<input type="checkbox"/>	<input type="checkbox"/>
24	A	B	C	D
	<input type="checkbox"/>	<input type="checkbox"/>	<input type="checkbox"/>	<input type="checkbox"/>
25	A	B	C	D
	<input type="checkbox"/>	<input type="checkbox"/>	<input type="checkbox"/>	<input type="checkbox"/>
26	A	B	C	D
	<input type="checkbox"/>	<input type="checkbox"/>	<input type="checkbox"/>	<input type="checkbox"/>
27	A	B	C	D
	<input type="checkbox"/>	<input type="checkbox"/>	<input type="checkbox"/>	<input type="checkbox"/>

28	A	B	C	D
	<input type="checkbox"/>	<input type="checkbox"/>	<input type="checkbox"/>	<input type="checkbox"/>
29	A	B	C	D
	<input type="checkbox"/>	<input type="checkbox"/>	<input type="checkbox"/>	<input type="checkbox"/>
30	A	B	C	D
	<input type="checkbox"/>	<input type="checkbox"/>	<input type="checkbox"/>	<input type="checkbox"/>
31	A	B	C	D
	<input type="checkbox"/>	<input type="checkbox"/>	<input type="checkbox"/>	<input type="checkbox"/>
32	A	B	C	D
	<input type="checkbox"/>	<input type="checkbox"/>	<input type="checkbox"/>	<input type="checkbox"/>
33	A	B	C	D
	<input type="checkbox"/>	<input type="checkbox"/>	<input type="checkbox"/>	<input type="checkbox"/>
34	A	B	C	D
	<input type="checkbox"/>	<input type="checkbox"/>	<input type="checkbox"/>	<input type="checkbox"/>
35	A	B	C	D
	<input type="checkbox"/>	<input type="checkbox"/>	<input type="checkbox"/>	<input type="checkbox"/>
36	A	B	C	D
	<input type="checkbox"/>	<input type="checkbox"/>	<input type="checkbox"/>	<input type="checkbox"/>
37	A	B	C	D
	<input type="checkbox"/>	<input type="checkbox"/>	<input type="checkbox"/>	<input type="checkbox"/>
38	A	B	C	D
	<input type="checkbox"/>	<input type="checkbox"/>	<input type="checkbox"/>	<input type="checkbox"/>
39	A	B	C	D
	<input type="checkbox"/>	<input type="checkbox"/>	<input type="checkbox"/>	<input type="checkbox"/>
40	A	B	C	D
	<input type="checkbox"/>	<input type="checkbox"/>	<input type="checkbox"/>	<input type="checkbox"/>
41	A	B	C	D
	<input type="checkbox"/>	<input type="checkbox"/>	<input type="checkbox"/>	<input type="checkbox"/>
42	A	B	C	D
	<input type="checkbox"/>	<input type="checkbox"/>	<input type="checkbox"/>	<input type="checkbox"/>
43	A	B	C	D
	<input type="checkbox"/>	<input type="checkbox"/>	<input type="checkbox"/>	<input type="checkbox"/>
44	A	B	C	D
	<input type="checkbox"/>	<input type="checkbox"/>	<input type="checkbox"/>	<input type="checkbox"/>
45	A	B	C	D
	<input type="checkbox"/>	<input type="checkbox"/>	<input type="checkbox"/>	<input type="checkbox"/>
46	A	B	C	D
	<input type="checkbox"/>	<input type="checkbox"/>	<input type="checkbox"/>	<input type="checkbox"/>
47	A	B	C	D
	<input type="checkbox"/>	<input type="checkbox"/>	<input type="checkbox"/>	<input type="checkbox"/>
48	A	B	C	D
	<input type="checkbox"/>	<input type="checkbox"/>	<input type="checkbox"/>	<input type="checkbox"/>
49	A	B	C	D
	<input type="checkbox"/>	<input type="checkbox"/>	<input type="checkbox"/>	<input type="checkbox"/>
50	A	B	C	D
	<input type="checkbox"/>	<input type="checkbox"/>	<input type="checkbox"/>	<input type="checkbox"/>
51	A	B	C	D
	<input type="checkbox"/>	<input type="checkbox"/>	<input type="checkbox"/>	<input type="checkbox"/>
52	A	B	C	D
	<input type="checkbox"/>	<input type="checkbox"/>	<input type="checkbox"/>	<input type="checkbox"/>
53	A	B	C	D
	<input type="checkbox"/>	<input type="checkbox"/>	<input type="checkbox"/>	<input type="checkbox"/>
54	A	B	C	D
	<input type="checkbox"/>	<input type="checkbox"/>	<input type="checkbox"/>	<input type="checkbox"/>

55	A	B	C	D
	<input type="checkbox"/>	<input type="checkbox"/>	<input type="checkbox"/>	<input type="checkbox"/>
56	A	B	C	D
	<input type="checkbox"/>	<input type="checkbox"/>	<input type="checkbox"/>	<input type="checkbox"/>
57	A	B	C	D
	<input type="checkbox"/>	<input type="checkbox"/>	<input type="checkbox"/>	<input type="checkbox"/>
58	A	B	C	D
	<input type="checkbox"/>	<input type="checkbox"/>	<input type="checkbox"/>	<input type="checkbox"/>
59	A	B	C	D
	<input type="checkbox"/>	<input type="checkbox"/>	<input type="checkbox"/>	<input type="checkbox"/>
60	A	B	C	D
	<input type="checkbox"/>	<input type="checkbox"/>	<input type="checkbox"/>	<input type="checkbox"/>
61	A	B	C	D
	<input type="checkbox"/>	<input type="checkbox"/>	<input type="checkbox"/>	<input type="checkbox"/>
62	A	B	C	D
	<input type="checkbox"/>	<input type="checkbox"/>	<input type="checkbox"/>	<input type="checkbox"/>
63	A	B	C	D
	<input type="checkbox"/>	<input type="checkbox"/>	<input type="checkbox"/>	<input type="checkbox"/>
64	A	B	C	D
	<input type="checkbox"/>	<input type="checkbox"/>	<input type="checkbox"/>	<input type="checkbox"/>
65	A	B	C	D
	<input type="checkbox"/>	<input type="checkbox"/>	<input type="checkbox"/>	<input type="checkbox"/>
66	A	B	C	D
	<input type="checkbox"/>	<input type="checkbox"/>	<input type="checkbox"/>	<input type="checkbox"/>
67	A	B	C	D
	<input type="checkbox"/>	<input type="checkbox"/>	<input type="checkbox"/>	<input type="checkbox"/>
68	A	B	C	D
	<input type="checkbox"/>	<input type="checkbox"/>	<input type="checkbox"/>	<input type="checkbox"/>
69	A	B	C	D
	<input type="checkbox"/>	<input type="checkbox"/>	<input type="checkbox"/>	<input type="checkbox"/>
70	A	B	C	D
	<input type="checkbox"/>	<input type="checkbox"/>	<input type="checkbox"/>	<input type="checkbox"/>
71	A	B	C	D
	<input type="checkbox"/>	<input type="checkbox"/>	<input type="checkbox"/>	<input type="checkbox"/>
72	A	B	C	D
	<input type="checkbox"/>	<input type="checkbox"/>	<input type="checkbox"/>	<input type="checkbox"/>
73	A	B	C	D
	<input type="checkbox"/>	<input type="checkbox"/>	<input type="checkbox"/>	<input type="checkbox"/>
74	A	B	C	D
	<input type="checkbox"/>	<input type="checkbox"/>	<input type="checkbox"/>	<input type="checkbox"/>
75	A	B	C	D
	<input type="checkbox"/>	<input type="checkbox"/>	<input type="checkbox"/>	<input type="checkbox"/>
76	A	B	C	D
	<input type="checkbox"/>	<input type="checkbox"/>	<input type="checkbox"/>	<input type="checkbox"/>
77	A	B	C	D
	<input type="checkbox"/>	<input type="checkbox"/>	<input type="checkbox"/>	<input type="checkbox"/>
78	A	B	C	D
	<input type="checkbox"/>	<input type="checkbox"/>	<input type="checkbox"/>	<input type="checkbox"/>
79	A	B	C	D
	<input type="checkbox"/>	<input type="checkbox"/>	<input type="checkbox"/>	<input type="checkbox"/>
80	A	B	C	D
	<input type="checkbox"/>	<input type="checkbox"/>	<input type="checkbox"/>	<input type="checkbox"/>

AO TRANSFERIR ESSAS MARCAÇÕES PARA A FOLHA DE RESPOSTAS, OBSERVE AS INSTRUÇÕES ESPECÍFICAS DADAS NA CAPA DA PROVA.

USE CANETA ESFEROGRÁFICA AZUL OU PRETA.

**ATENÇÃO:
AGUARDE AUTORIZAÇÃO
PARA VIRAR O CADERNO DE PROVA.**