

Prova Escrita Objetiva – Nível Superior – Manhã

Professor de Educação Básica II

Libras

TIPO 1 – BRANCA

Informações Gerais

- Você receberá do fiscal de sala:
 - uma folha de respostas destinada à marcação das respostas das questões objetivas;
 - esse caderno de prova contendo **60 (sessenta)** questões objetivas, cada qual com **cinco** alternativas de respostas (A, B, C, D e E).
- Verifique se seu caderno está completo, sem repetição de questões ou falhas. Caso contrário, notifique imediatamente o fiscal de sala para que sejam tomadas as devidas providências.
- As questões objetivas são identificadas pelo número situado acima do seu enunciado.
- Ao receber a folha de respostas da prova objetiva você deve:
 - conferir seus dados pessoais, em especial seu nome, número de inscrição e o número do documento de identidade;
 - ler atentamente as instruções para o preenchimento da folha de respostas;
 - marcar na folha de resposta da prova objetiva o campo relativo à confirmação do tipo/cor de prova, conforme o caderno que você recebeu;
 - assinar seu nome, apenas nos espaços reservados, com caneta esferográfica de tinta azul ou preta.
- Durante a aplicação da prova não será permitido:
 - qualquer tipo de comunicação entre os candidatos;
 - levantar da cadeira sem a devida autorização do fiscal de sala;
 - portar aparelhos eletrônicos, tais como *bipe*, telefone celular, agenda eletrônica, *notebook*, *palmtop*, receptor, gravador, máquina de calcular, máquina fotográfica digital, controle de alarme de carro etc., bem como relógio de qualquer modelo, óculos escuros ou quaisquer acessórios de chapelaria, tais como chapéu, boné, gorro etc. e, ainda, lápis, lapiseira (grafite), corretor líquido e/ou borracha. Tal infração poderá acarretar a eliminação sumária do candidato.
 - O preenchimento das respostas da prova objetiva, de inteira responsabilidade do candidato, deverá ser feito com caneta esferográfica de tinta indelével de cor preta ou azul. **Não será permitida a troca da folha de respostas por erro do candidato.**
 - O tempo disponível para a realização da prova é de **4 (quatro)** horas, já incluído o tempo para a marcação da folha de respostas da prova objetiva.
 - Reserve tempo suficiente para o preenchimento de suas respostas. Para fins de avaliação, serão levadas em consideração apenas as marcações realizadas na folha de respostas da prova objetiva, não sendo permitido anotar informações relativas às suas respostas em qualquer outro meio que não seja o próprio caderno de provas.
 - Você somente poderá se retirar da sala de prova após decorridas **duas horas** do início da prova, contudo sem levar o caderno de provas.
 - Você somente poderá retirar-se da sala, levando o caderno de provas, no decorrer dos últimos **sessenta minutos** do período da prova.
 - Ao terminar a prova, entregue a folha de respostas ao fiscal da sala e deixe o local de prova. Caso você se negue a entregar, será eliminado do concurso.
 - A FGV realizará a coleta da impressão digital dos candidatos na folha de respostas.
 - Os candidatos poderão ser submetidos a sistema de detecção de metais quando do ingresso e da saída de sanitários durante a realização das provas. Ao sair da sala, ao término da prova, o candidato não poderá usar o sanitário.
 - Os gabaritos preliminares das provas objetivas serão divulgados no dia **14/01/2014**, no endereço eletrônico www.fgv.br/fgvprojetos/concursos/peb/jp.
 - O prazo para interposição de recursos contra os gabaritos preliminares será das 0h00min do dia **15/01/2014** até às 23h59min do dia **16/01/2014**, observado o horário da Paraíba, no endereço www.fgv.br/fgvprojetos/concursos/peb/jp, por meio do Sistema Eletrônico de Interposição de Recurso.

Língua Portuguesa

Nosso ensino inferior

Não é para entrar em depressão, mas também não é para comemorar. Nos dois testes internacionais a que foi submetido esta semana – o do ensino médio e o do superior – o nosso sistema educacional não foi totalmente reprovado e até melhorou, mas também não “passou” com louvor. Sob certos aspectos, o desempenho foi medíocre. No primeiro exame, o Pisa, que avalia alunos de 15 anos de 65 países, o Brasil foi o que mais avançou em matemática entre 2003 e 2012, mas mesmo assim continua lá atrás, ficou em 58º lugar e, em leitura, foi pior, caiu dois pontos para a 55ª colocação. Em Ciências, permaneceu onde estava, na 59ª posição. O ministro da Educação, Aloizio Mercadante, considerou o resultado “uma grande vitória”, mas o responsável pelo Pisa, Andreas Schleicher, acha que temos que “acelerar muito o ritmo de melhoria”, investindo mais em professores e dando aos alunos pobres melhores escolas, para não continuar fazendo feio.

Se as conclusões do Pisa comportam interpretações que podem ser mais ou menos pessimistas, os dados referentes à educação superior não deixam dúvidas: foram péssimos. [...] A nossa má performance não pode ser atribuída à falta de representação. O ensino superior brasileiro é composto por 2.377 instituições, das quais 85% são faculdades, 8% são universidades, 5,3% são centros tecnológicos e 1,6 são institutos tecnológicos. O nosso problema, portanto, não é de quantidade, mas de qualidade.

(Zuenir Ventura, *O Globo*, 07/12/2013)

01

“Não é para entrar em depressão, mas também não é para comemorar. Nos dois testes internacionais a que foi submetido esta semana – o do ensino médio e o do superior – o nosso sistema educacional não foi totalmente reprovado e até melhorou, mas também não ‘passou’ com louvor”.

Nesse segmento inicial do texto, o jornalista Zuenir Ventura

- (A) começa o texto por uma crítica para depois explicar os motivos.
- (B) mostra uma notícia para depois explicitar os fatos.
- (C) destaca uma causa para depois indicar as consequências.
- (D) dá uma opinião para depois contradizê-la.
- (E) indica uma finalidade para depois justificá-la.

02

Assinale a alternativa que **não** está adequada ao título do texto.

- (A) Há um jogo de palavras com a oposição entre superior e inferior.
- (B) Mostra uma crítica com a utilização do adjetivo “inferior”.
- (C) Indica uma proximidade afetiva com o emprego de “nosso”.
- (D) Resume ao essencial o que é tema da discussão do texto.
- (E) Refere-se especificamente à situação do ensino no Brasil.

03

Na frase inicial do texto – “Não é para entrar em depressão, mas também não é para comemorar” – o conector “mas também” traz as ideias de

- (A) oposição e comparação.
- (B) comparação e concessão.
- (C) concessão e condição.
- (D) condição e adição.
- (E) adição e oposição.

04

No segundo período do texto, o autor decidiu grafar “passou” entre aspas; isso porque, nesse caso, se trata de

- (A) uma ironia na referência a um ensino de baixa qualidade.
- (B) um sentido deslocado do verbo *passar*, retirado do universo estudantil.
- (C) uma reprodução de uma fala de alguém não identificado no texto.
- (D) um emprego de um nível coloquial de linguagem, não esperado num texto culto.
- (E) uma referência crítica a nosso universo escolar.

05

Quando escrevemos um texto, inserimos nele uma série de palavras que veiculam nossas opiniões sobre o conteúdo que expressamos. Esses termos são chamados “modalizadores”. Assinale a alternativa abaixo que destaca um desses termos.

- (A) “Não é para entrar em depressão...”
- (B) “... mas também não é para comemorar”.
- (C) “Nos dois testes internacionais a que foi submetido esta semana...”
- (D) “...o nosso sistema educacional não foi totalmente reprovado e até melhorou”
- (E) “...mas também não ‘passou’ com louvor”.

06

Ao dizer “Nos dois testes a que foi submetido esta semana...”, o autor do texto utilizou a forma esta do pronome demonstrativo para indicar

- (A) uma proximidade espacial.
- (B) uma proximidade temporal.
- (C) uma referência a um termo mais próximo.
- (D) uma referência a um termo mais distante.
- (E) uma referência a um termo futuro.

07

Ao dizer que “sob certos aspectos, o desempenho foi medíocre”, o autor do texto se refere

- (A) ao nosso avanço em Matemática.
- (B) ao nosso recuo em leitura.
- (C) à nossa posição em relação aos demais.
- (D) ao nosso pequeno ritmo de crescimento.
- (E) às nossas pobres condições de trabalho.

08

Analise as frases a seguir.

- I. “Não é para entrar em depressão, mas também não é para comemorar”.
- II. “...nosso sistema educacional não foi totalmente reprovado e até melhorou, mas também não ‘passou’ com louvor”.
- III. “O nosso problema, portanto, não é de quantidade, mas de qualidade”.

Assinale a alternativa que indica a frase ou as frases em que os termos sublinhados **não** mostram oposição.

- (A) Em I, II e III.
- (B) Apenas em I e II.
- (C) Apenas em I e III.
- (D) Apenas em II e III.
- (E) Apenas em I.

09

Ao dizer que o resultado foi “*uma grande vitória*”, o ministro da Educação mostra

- (A) uma estratégia política.
- (B) uma avaliação científica.
- (C) uma informação imparcial.
- (D) um julgamento internacional.
- (E) uma opinião generalizada.

10

“...o responsável pelo Pisa, Andreas Schleicher, acha que temos que “*acelerar muito o ritmo de melhoria*”, investindo mais em professores e dando aos alunos pobres melhores escolas, para não continuar fazendo feio”.

A única inferência que **não** pode ser feita desse segmento do texto é que

- (A) o Brasil está fazendo feio no terreno da Educação.
- (B) nosso país pode melhorar o seu desempenho.
- (C) alunos e professores devem receber mais atenção das autoridades.
- (D) a melhora que obtivemos no Pisa é muito pequena.
- (E) nosso ritmo de progresso deve permanecer.

11

“O nosso problema, portanto, não é de quantidade, mas de qualidade”.

Assinale a alternativa que indica a forma de reescrever-se essa frase do texto que **altera** o seu significado original.

- (A) O nosso problema, assim, não é de quantidade, mas de qualidade.
- (B) Logo, o nosso problema não é de quantidade, mas de qualidade.
- (C) Assim, o nosso problema é de qualidade, e não de quantidade.
- (D) O nosso problema não é, pois, de quantidade, mas de qualidade.
- (E) Pois o nosso problema não é de quantidade, mas de qualidade.

12

Observe a charge a seguir.



Essa charge de Laerte poderia servir de ilustração para a seguinte ideia do texto:

- (A) O nosso sistema educacional não foi totalmente reprovado.
- (B) Sob certos aspectos, nosso desempenho foi medíocre.
- (C) O Brasil foi o país que mais avançou em matemática.
- (D) Nosso problema não é de quantidade, mas de qualidade.
- (E) Devemos investir mais em professores.

13

Se a primeira frase da charge fosse colocada na forma “*Tu estás cercado de ignorantes!*”, a segunda frase deveria estar escrita do seguinte modo:

- (A) “*Saias desse livro com as mãos para cima!*”
- (B) “*Saia desse livro com as mãos para cima!*”
- (C) “*Sais desse livro com as mãos para cima!*”
- (D) “*Sai desse livro com as mãos para cima!*”
- (E) “*Sais desse livro com as mãos para cima!*”

14

Com relação aos elementos linguísticos da charge, assinale a afirmativa correta.

- (A) O chargista preferiu a forma do demonstrativo “*desse livro*” para indicar desprezo.
- (B) O pronome “*você*” poderia referir-se a qualquer pessoa presente na charge.
- (C) O termo “*de ignorantes*” indica o agente da forma verbal “*está cercado*”.
- (D) A forma verbal “*saia*” indica uma ação passada.
- (E) A preposição “*com*” na segunda frase indica “*companhia*”.

15

A respeito das imagens presentes na charge, assinale a afirmativa **incorreta**.

- (A) A figura central representa a solidão da inteligência.
- (B) A cultura está representada na charge pelo ato de ler.
- (C) O fato de ser um só o leitor mostra uma situação de ignorância.
- (D) A ignorância também é mostrada no modo de segurar o alto-falante.
- (E) A surpresa do leitor mostra a desvalorização da cultura.

Conhecimentos Pedagógicos

16

Com relação aos Indicadores da Qualidade na Educação que envolvem a alfabetização, a leitura e a escrita, analise as afirmativas a seguir.

- I. Na escola, crianças e adolescentes precisam ter contato com diferentes textos, ouvir histórias, observar adultos lendo e escrevendo.
- II. Para garantir que todos os alunos aprendam, a escola precisa ter uma proposta pedagógica com orientações claras para a alfabetização inicial, que defina os objetivos para cada etapa, que atividade precisa ser realizada na sala de aula e como será a avaliação.
- III. A escola precisa se equipar com computadores e acesso à Internet e, desse modo, possibilitar a crianças e adolescentes que participem de projetos educativos usando a informática, especialmente no que diz respeito à aprendizagem da leitura e da escrita.

Assinale:

- (A) se somente a afirmativa I for verdadeira.
- (B) se somente a afirmativa III for verdadeira.
- (C) se somente as afirmativas I e II forem verdadeiras.
- (D) se somente as afirmativas II e III forem verdadeiras.
- (E) se todas as afirmativas forem verdadeiras.

17

A Lei n. 9.394/96, estabelece no título II - *Dos Princípios e Fins da Educação Nacional*, o Art. 3º. determina que o ensino será ministrado com base nos princípios relacionados a seguir, **à exceção de um**. Assinale-o.

- (A) Igualdade de condições para o acesso e permanência na escola.
- (B) Liberdade de aprender, ensinar, pesquisar e divulgar a cultura, o pensamento, a arte e o saber.
- (C) Uniformidade de ideias e de concepções pedagógicas.
- (D) Valorização da experiência extra-escolar.
- (E) Vinculação entre a educação escolar, o trabalho e as práticas sociais.

18

“O Plano Decenal de Educação afirma a necessidade e a obrigação de o Estado elaborar parâmetros claros no campo curricular capazes de orientar as ações educativas do ensino obrigatório, de forma a adequá-lo aos ideais democráticos e à busca da melhoria da qualidade do ensino nas escolas brasileiras.”

(Fonte: <http://portal.mec.gov.br/seb/arquivos/pdf/livro01.pdf>)

As afirmativas a seguir estão relacionadas aos Parâmetros Curriculares Nacionais, **à exceção de uma**. Assinale-a.

- (A) Cada criança ou jovem brasileiro, mesmo de locais com condições socioeconômicas desfavoráveis, deve ter acesso ao conhecimento socialmente elaborado e reconhecido como necessário para o exercício da cidadania.
- (B) O estabelecimento de uma referência curricular comum para todo o País, ao mesmo tempo que fortalece a unidade nacional e a responsabilidade do Governo Federal com a educação, busca garantir, também, o respeito à diversidade que é marca cultural do País.
- (C) Os Parâmetros Curriculares Nacionais têm como função subsidiar a elaboração ou a revisão curricular dos estados e municípios, incentivando a discussão pedagógica interna das escolas e a elaboração de projetos educativos, assim como servir de material de reflexão para a prática de professores.
- (D) Os Parâmetros, na medida em que o princípio da equidade reconhece a diferença apresentam-se como um referencial comum para a formação escolar no Brasil, capaz de indicar aquilo que deve ser garantido a todos, promovendo uma uniformização que descaracterize peculiaridades culturais e regionais.
- (E) Os Parâmetros Curriculares Nacionais, apesar de apresentar uma estrutura curricular completa, são abertos e flexíveis, uma vez que, por sua natureza, exigem adaptações para a construção do currículo de uma secretaria ou mesmo de uma escola.

19

As afirmativas a seguir apresentam características do currículo, de acordo com a Pedagogia Histórica Crítica, **à exceção de uma**. Assinale-a.

- (A) Ênfase no caráter de classe da função técnico política da educação.
- (B) Socialização do saber como pressuposto básico para a democratização do ensino.
- (C) Consideração da historicidade e da neutralidade da produção do saber.
- (D) Escolarização como *locus* privilegiado para propiciar o acesso ao conhecimento científico das camadas populares.
- (E) Educação escolar como processo de transmissão / assimilação / apropriação do conhecimento acumulado.

20

À palavra currículo associam-se distintas concepções, que derivam dos diversos modos de como a educação é concebida historicamente, bem como das influências teóricas que a afetam e se fazem hegemônicas em um dado momento.

Assinale a alternativa que melhor define o currículo oculto.

- (A) Os conteúdos a serem ensinados e aprendidos.
- (B) Os objetivos a serem alcançados por meio do processo de ensino.
- (C) Os planos pedagógicos elaborados por professores sem a orientação da escola e dos sistemas escolares.
- (D) Os efeitos alcançados na escola, que não estão explicitados nos planos e nas propostas e, por isso, não são claramente percebidos pela comunidade escolar.
- (E) Os processos de avaliação que terminam por influir nos conteúdos e nos procedimentos selecionados nos diferentes graus da escolarização.

21

Com relação aos conceitos e funções da avaliação educacional, analise as afirmativas a seguir.

- I. A preocupação em superar o viés positivista e classificatório das práticas avaliativas escolares.
- II. A avaliação a serviço da ação observa as manifestações de aprendizagem para proceder a uma ação educativa que otimize os percursos individuais.
- III. Avaliar para promover significa compreender a finalidade dessa prática a serviço da aprendizagem, visando à melhoria da ação pedagógica.

Assinale:

- (A) se somente a afirmativa I estiver correta.
- (B) se somente a afirmativa II estiver correta.
- (C) se somente a afirmativa III estiver correta.
- (D) se somente as afirmativas I e III estiver corretas.
- (E) se todas as afirmativas estiver corretas.

22

Uma das metas do Plano Nacional de Educação (PNE) consiste em universalizar, até 2016, o atendimento escolar da população de 4 e 5 anos, e ampliar, até 2020, a oferta de educação infantil de forma a atender a 50% da população de até 3 anos.

Assinale a alternativa que apresenta as estratégias para que tal meta seja cumprida.

- (A) Fomentar e priorizar o atendimento às crianças da área urbana e oferecer transporte para que as crianças da área rural possam se deslocar até as áreas urbanas.
- (B) Avaliar a educação infantil com base em instrumentos nacionais, a fim de aferir a proficiência dos alunos e verificar se os mesmos estão aptos para ingressar no ensino fundamental.
- (C) Formar parcerias com ONGs e empresas privadas visando à ampliação da oferta de vagas somente em creches institucionais.
- (D) Estimular a oferta de matrículas em creches com valores correspondentes a 30% do salário mínimo vigente, para que todos possam matricular seus filhos.
- (E) Manter e aprofundar o programa nacional de reestruturação e aquisição de equipamentos para a rede escolar pública de educação infantil.

23

“Na década de 90, ainda à luz da defesa dos direitos humanos, pôde-se constatar que a diversidade enriquece e humaniza a sociedade, quando reconhecida, respeitada e atendida em suas peculiaridades. (...) Começou, então, a ser delineada a ideia da necessidade de construção de espaços sociais inclusivos, ou seja, espaços sociais organizados para atender ao conjunto de características e necessidades de todos os cidadãos, inclusive daqueles que apresentam necessidades educacionais especiais”.

(Educação Inclusiva, Brasília: Ministério da Educação, Secretaria de Educação Especial, 2004, pp. 12-13).

Não basta que os alunos da educação especial estejam cursando as classes comuns, mas é também importante que sejam incluídos efetivamente no processo ensino-aprendizagem.

Sobre o trabalho na educação básica em uma perspectiva de educação inclusiva, analise as afirmativas a seguir.

- I. A educação inclusiva deve se restringir ao trabalho dentro de sala de aula, em que o professor e possíveis mediadores têm a possibilidade de criar espaços de convivência.
- II. Nas classes em que estejam presentes crianças que não chegam a desenvolver habilidades comunicativas por meio da fala, não se devem planejar situações de comunicação que exijam conversas, exposições orais, entrevistas e não só a reprodução de contextos comunicativos informais.
- III. A música deve ser trabalhada com os alunos que possuem dificuldade auditiva ou alguma deficiência física, porque é um excelente meio para o desenvolvimento da expressão, do equilíbrio e da autoestima.

Assinale:

- (A) se somente a afirmativa I estiver correta.
- (B) se somente a afirmativa II estiver correta.
- (C) se somente a afirmativa III estiver correta.
- (D) se somente as afirmativas I e II estiverem corretas.
- (E) se somente as afirmativas II e III estiverem corretas.

24

Leia as afirmativas a seguir que representam tendências educacionais observadas na sala de aula hoje, e as relacione com seu complemento correto.

1. De uma avaliação a serviço da classificação, seleção, seriação para
 2. De uma atitude de reprodução, de alienação, de cumprimento de normas para
 3. Da intenção prognóstica, somativa, de explicação e apresentação de resultados finais para
 4. Do privilégio à homogeneidade, à classificação, à competição para
- () o respeito à individualidade, à confiança na capacidade de todos, à interação e à socialização.
- () a mobilização e a inquietação, na busca de sentido e significado para essa ação.
- () o acompanhamento permanente, de mediação, de intervenção pedagógica para a melhoria da aprendizagem.
- () uma avaliação a serviço da aprendizagem do aluno, da formação, da promoção da cidadania.

Assinale a alternativa que apresenta a sequência correta, de cima para baixo.

- (A) 1 – 2 – 3 – 4.
- (B) 4 – 2 – 3 – 1.
- (C) 4 – 1 – 3 – 2.
- (D) 1 – 2 – 3 – 4.
- (E) 4 – 3 – 2 – 1.

25

Leia as afirmativas a seguir, que apresentam características de uma educação inclusiva e assinale V para a afirmativa verdadeira e F para a falsa.

- () A inclusão pode representar exclusão sempre que as decisões levarem em conta parâmetros comparativos e não as condições próprias de cada aluno.
- () A inclusão de alunos que necessitam de atendimento por profissionais especializados em classes regulares, sendo mal instituída, pode excluí-lo da oportunidade a uma escolaridade digna.
- () Na escola para todos é essencial que o “*todos*” não perca a dimensão da individualidade, e que a escola ofereça a cada criança ou adolescente a oportunidade de alcançar sua cidadania plena pelo respeito e pela aprendizagem.

As afirmativas são, respectivamente,

- (A) V, V e V.
- (B) F, V e V
- (C) V, V e F.
- (D) V, F e F.
- (E) F, V e F.

26

As afirmativas a seguir estão relacionadas ao processo de planejamento escolar, **à exceção de uma**. Assinale-a.

- (A) O planejamento inicial deve ser rígido e inflexível, definindo, assim, os objetivos a serem alcançados.
- (B) A seleção de conteúdos proposta pela escola precisa ser lida criticamente, analisando-se tais propostas em sua essencialidade.
- (C) O planejamento deve criar mecanismos para conhecer e acompanhar hipóteses, interesses, necessidades e ritmos de cada aluno.
- (D) A proposta dos docentes precisa ser constantemente adequada às possibilidades cognitivas dos alunos e ao contexto escolar.
- (E) O planejamento deve estender os tempos de aprendizagem, dando maior oportunidade ao educando de expressar suas ideias por meio de pedagogias interativas.

27

“Partimos das ideias das próprias crianças. Essas ideias nos mostram que as crianças “pensam” por si mesmas, sem que seja necessário pedir-lhes que façam isso. Mas isso não é suficiente. Nossa intenção é que as ideias iniciais sejam enriquecidas e reformuladas a partir do trabalho com novos conteúdos. Para que isso aconteça, precisamos ir propondo diferentes atividades com esses conteúdos, por intermédio dos quais vai acontecendo uma aproximação gradual.” (AUSUBEL, D.P.; NOVAK, J.D. e HANESIAN, H. *Psicologia educacional*. Rio de Janeiro: Interamericana, 19880).

Assinale a alternativa que indica o papel do professor em uma perspectiva metodológica como a comentada acima (Projetos de Trabalho).

- (A) Avaliar os alunos.
- (B) Mediar o processo ensino-aprendizagem.
- (C) Mediar os conflitos emocionais no seu grupo de alunos.
- (D) Transmitir conhecimentos.
- (E) Centralizar o processo de ensino-aprendizagem.

28

“Não se pode pedir que a avaliação substitua o ensino. Em contrapartida, ela não deveria jamais impedir uma pedagogia diferenciada, ativa, construtivista, aberta, cooperativa, eficiente, mas se colocar a seu serviço. Isso não dispensa de desenvolver prioritariamente essa pedagogia, com suas dimensões avaliativas, além de todas as demais.”

(PERRENOUD, Philippe. *Avaliação: da excelência à regularização das aprendizagens: entre duas lógicas*. Porto Alegre, Artmed, 1999, p.168).

Sobre as finalidades da avaliação ao longo do processo ensino-aprendizagem, analise as afirmativas a seguir.

- I. Verificar se o aluno se apropriou do conteúdo ensinado e caso não, oferecer instrumentos para que possa ajudá-lo de algum modo, trabalhando a partir do que foi identificado.
- II. Criar um ranqueamento em que se possa diferenciar os alunos mais capazes dos menos capazes a fim de separá-los em turmas específicas para lhes oferecer o convívio entre iguais.
- III. Um diagnóstico para o aluno sobre o desenvolvimento de sua aprendizagem.
- IV. Uma ferramenta para o professor avaliar como está sua aula e planejar eventuais mudanças.

Assinale:

- (A) se somente a afirmativa IV estiver correta.
- (B) se somente as afirmativas II e IV estiverem corretas.
- (C) se somente as afirmativas I e III estiverem corretas.
- (D) se somente as afirmativas I, III e IV estiverem corretas.
- (E) se todas as afirmativas estiverem corretas.

29

Com relação ao Estatuto da Criança e do Adolescente que estabelece o direito da criança e do adolescente à educação, analise as afirmativas a seguir.

- I. Igualdade de condições para o acesso e permanência na escola;
- II. Direito de contestar critérios avaliativos, podendo recorrer às instâncias escolares superiores;
- III. Direito de organização e participação em entidades estudantis;

Assinale:

- (A) se somente a afirmativa I estiver correta.
- (B) se somente a afirmativa II estiver correta.
- (C) se somente as afirmativas I e II estiverem corretas.
- (D) se somente as afirmativas II e III estiverem corretas.
- (E) se todas as afirmativas estiverem corretas.

30

O Ensino Fundamental foi, durante a maior parte do século XX, o único grau de ensino a que teve acesso a grande maioria da população. Em 1989, a proporção de suas matrículas ainda representava mais de 75% do total de alunos atendidos pelos sistemas escolares brasileiros em todas as etapas de ensino.

Em 2009, o perfil seletivo da nossa escola havia se atenuado um pouco, com a expansão do acesso às diferentes etapas da escolaridade.

No que se refere à qualidade na educação do ensino fundamental no Brasil, assinale a alternativa que indica o desafio mais urgente a ser superado.

- (A) O acesso universal.
- (B) A reprovação em massa.
- (C) O desinteresse da comunidade.
- (D) A superlotação de salas de aula.
- (E) A deficiência de aprendizagem.

Conhecimentos Específicos

31

O intérprete realiza a interpretação da língua falada para a língua sinalizada e vice-versa. Para isso, é fundamental que haja preceitos éticos por parte do profissional.

Assinale a alternativa que indica os procedimentos éticos que devem ser adotados por um intérprete de LIBRAS.

- (A) Sigilo profissional, imparcialidade da tradução, discrição e fidelidade ao texto ouvido e/ou visto.
- (B) Sigilo profissional, parcialidade da tradução, indiscrição e confiança no interlocutor.
- (C) Sigilo profissional, imparcialidade da tradução, discrição e curso superior em LIBRAS.
- (D) Sigilo profissional, parcialidade da tradução, discrição e fazer parte da comunidade dos surdos.
- (E) Sigilo profissional, parcialidade da tradução, indiscrição e fidelidade ao texto ouvido e/ou visto.

32

A história da Educação Especial pode ser avaliada e conhecida a partir de contextos históricos. Essa trajetória educacional é definida por quatro fases.

Assinale a alternativa que indica, em ordem cronológica, essas fases.

- (A) Exclusão, integração, inclusão e decantação.
- (B) Inclusão, segregação, integração e decomposição.
- (C) Exclusão, segregação, integração e inclusão.
- (D) Exceção, ouvintismo, integração e inclusão.
- (E) União, integração, inclusão e contemplação.

33

A respeito da atuação do tradutor/intérprete com o professor fluente em LIBRAS, analise as afirmativas a seguir.

- I. Mesmo que o professor seja fluente em LIBRAS, o tradutor/intérprete colaborará nos dias de avaliação.
- II. Os alunos surdos têm mais confiança e aprendem mais rápido com um tradutor/intérprete.
- III. Se o professor, fluente em LIBRAS, dominar o conteúdo a ser trabalhado, o intérprete será desnecessário.

Assinale:

- (A) se somente a afirmativa I estiver correta.
- (B) se somente a afirmativa II estiver correta.
- (C) se somente a afirmativa III estiver correta.
- (D) se somente as afirmativas I e II estiverem corretas.
- (E) se somente as afirmativas II e III estiverem corretas.

34

O trabalho pedagógico com os alunos com surdez nas escolas comuns deve ser desenvolvido em um ambiente bilíngue, ou seja, em um espaço em que se utilize a Língua de Sinais e a Língua Portuguesa.

Com relação ao período adicional de horas diárias de estudo, indicado para a execução do atendimento educacional especializado na escola comum, analise as afirmativas a seguir.

- I. É o momento em que todos os conhecimentos dos diferentes conteúdos curriculares são explicados em LIBRAS por um professor, sendo o mesmo preferencialmente surdo.
- II. É o momento no qual os alunos com surdez terão aulas de LIBRAS, o que favorece o aprendizado de termos científicos.
- III. É o momento para o ensino da Língua Portuguesa, no qual são trabalhadas as especificidades dessa língua para pessoas com surdez.

Assinale:

- (A) se somente a afirmativa I estiver correta.
- (B) se somente a afirmativa II estiver correta.
- (C) se somente a afirmativa III estiver correta.
- (D) se somente as afirmativas II e III estiverem corretas.
- (E) se todas as afirmativas estiverem corretas.

35

Sobre as tendências da educação escolar para pessoas com surdez no Brasil, analise as afirmativas a seguir.

- I. **Tendência Oralista:** capacita a pessoa com surdez para que possa utilizar a língua da comunidade ouvinte na modalidade oral, como única possibilidade linguística, de modo que seja possível o uso da voz e da leitura labial, tanto na vida social, como na escola.
- II. **Tendência de Comunicação Total:** considera as características da pessoa com surdez, utilizando todo e qualquer recurso possível para a comunicação, a fim de potencializar as interações sociais, considerando as áreas cognitivas, linguísticas e afetivas dos alunos.
- III. **Tendência Bilíngue:** capacita a pessoa com surdez para a utilização da língua de sinais e da língua da comunidade ouvinte, no cotidiano escolar e na vida social.

Assinale:

- (A) se somente a afirmativa I estiver correta.
- (B) se somente a afirmativa II estiver correta.
- (C) se somente a afirmativa III estiver correta.
- (D) se somente as afirmativas II e III estiverem corretas.
- (E) se todas as afirmativas estiverem corretas.

36

Observe a imagem a seguir.



A imagem acima representa um sinal

- (A) composto, elaborado a partir da união de dois outros sinais.
- (B) realizado a partir de expressões não manuais.
- (C) formado a partir da soletração manual.
- (D) elaborado a partir da língua portuguesa escrita.
- (E) criado momentaneamente pelo usuário.

Observe as imagens a seguir e responda às questões 37 e 38.



37

Os sinais apresentados representam, respectivamente,

- (A) árvore e biscoito
- (B) dimensão e cheiro
- (C) grande e pequeno
- (D) mão e dedo
- (E) aberto e fechado

38

A imagem documenta, respectivamente, os sinais

- (A) simples e compostos
- (B) primitivos e derivados
- (C) icônicos e não icônicos
- (D) antigos e modernos
- (E) específicos e gerais

39

Leia o texto a seguir.

“A voz dos surdos são as mãos e os corpos que pensam, sonham e expressam. As línguas de sinais envolvem movimentos que podem parecer sem sentido para muitos, mas que significam a possibilidade de organizar as ideias, estruturar o pensamento e manifestar o significado da vida para os surdos. Pensar sobre a surdez requer penetrar no mundo dos surdos e ouvir as mãos que, com alguns movimentos, nos dizem que para tornar possível o contato entre os mundos envolvidos se faz necessário conhecer a língua de sinais.” (Ronice Müller de Quadros)

Com base no fragmento acima, assinale a afirmativa **incorreta**.

- (A) A voz é substituída por gestos.
- (B) A compreensão dos sinais é limitada.
- (C) A compreensão do mundo dos surdos passa pela língua de sinais.
- (D) A interpretação de gestos varia conforme a cultura do grupo social.
- (E) As funções da língua de sinais equivalem a funções da língua escrita.

40

Assinale a alternativa que indica uma característica exclusiva da língua de sinais.

- (A) Ter acesso a novas informações.
- (B) Expressar sentimentos e emoções.
- (C) Construir novos conhecimentos.
- (D) Aumentar a capacidade humana de comunicação.
- (E) Acessar a língua de uma comunidade oral-auditiva.

41

Analisando-se textos escritos de alunos surdos, notamos, por interferência da LIBRAS, a ausência dos elementos gramaticais relacionados a seguir, à exceção de um. Assinale-o.

- (A) Artigos.
- (B) Preposições.
- (C) Conjunções.
- (D) Flexões nominais.
- (E) Verbos de ligação.

42

As alternativas a seguir apresentam parâmetros fonéticos da LIBRAS, à exceção de uma. Assinale-a.

- (A) Movimentação das mãos.
- (B) Direcionalidade.
- (C) Temporalização.
- (D) Expressão não manual.
- (E) Locação.

43

Observe a imagem a seguir.

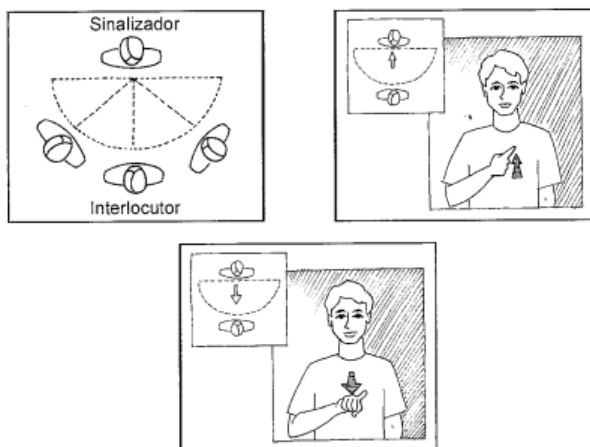


Os dois sinais representados na imagem mostram características idênticas, mas que se diferenciam

- (A) pelo tipo de movimento.
- (B) pela frequência do movimento.
- (C) pelo ponto de articulação.
- (D) pela direcionalidade.
- (E) pela velocidade gestual.

44

Observe as imagens a seguir.



As imagens exemplificam o emprego de

- (A) flexões verbais.
- (B) pronomes demonstrativos com referentes presentes.
- (C) pronomes demonstrativos com referentes ausentes.
- (D) flexões nominais.
- (E) negativas e numeração.

45

Nas imagens a seguir, há a representação, respectivamente, de "pentear" e "pente".



PENTEAR

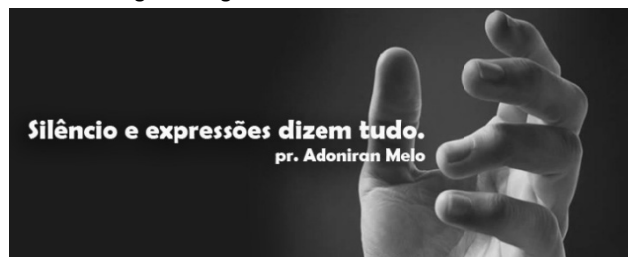
PENTE

Nesse caso, o que transforma verbo em nome é

- (A) a repetição do movimento.
- (B) a direcionalidade da mão.
- (C) mudança do padrão do movimento.
- (D) animação realizada no gesto.
- (E) posicionamento do braço em relação à cabeça.

46

Analise a imagem a seguir.



Na imagem acima, o autor fala da língua brasileira de sinais. Sobre essa imagem, assinale a afirmativa incorreta.

- (A) O silêncio é marca essencial da LIBRAS, onde tudo é gestual.
- (B) O silêncio é carregado de sentido, como em muitas situações de nossa língua escrita.
- (C) Expressões falam predominantemente sobre gestos.
- (D) A LIBRAS consegue tudo dizer sobre o mundo dos surdos.
- (E) A procura da expressão correta é a significação da mão aberta.

47

Sobre os sinais convencionais usados para expressar as palavras "perdão e desculpa" em LIBRAS, analise as afirmativas a seguir.

- I. Como são sentimentos diferentes, a configuração também é diferente.
- II. Em LIBRAS existe sinal diferente para palavras com o mesmo sentido.
- III. Na Língua de Sinais é usado o mesmo sinal para "perdão e desculpa".

Assinale:

- (A) se somente a afirmativa I estiver correta.
- (B) se somente a afirmativa II estiver correta.
- (C) se somente a afirmativa III estiver correta.
- (D) se somente as afirmativas I e II estiverem corretas.
- (E) se somente as afirmativas II e III estiverem corretas.

48

As articulações das mãos, que podem ser comparadas aos fonemas e às vezes aos morfemas, são chamadas de parâmetros. Assinale a alternativa que indica, em LIBRAS, os cinco parâmetros básicos.

- (A) Articulação visual das mãos – Pontos de Articulação – Orientação – Movimento – Expressão facial e/ou corporal.
- (B) Configuração das mãos – Pontos de Articulação – Orientação – Movimento – Expressão facial e/ou corporal.
- (C) Configuração das mãos e do rosto – Pontos de Articulação – Denominação – Movimento – Expressão facial e/ou corporal.
- (D) Controle das mãos – Pontos de Articulação – Orientação – Movimento – Expressão facial e/ou corporal.
- (E) Configuração das mãos – Pontos de Articulação – Orientação – Estagnação das membros superiores – Expressão facial e/ou corporal.

49

Os verbos em LIBRAS são apresentados em modo

- (A) particípio passado.
- (B) irregular.
- (C) regular.
- (D) infinitivo.
- (E) gerúndio.

50

Analisar a imagem a seguir.



A imagem representa a palavra

- (A) unha.
- (B) punho.
- (C) úmido.
- (D) kátia.
- (E) herói.

51

Analisar a imagem a seguir.



A imagem representa a palavra

- (A) banquete.
- (B) basquete.
- (C) bonete.
- (D) basculante.
- (E) bracelete.

52

Analisar as imagens a seguir.



As imagens representam as palavras

- (A) surdo e cego.
- (B) surdo e casa.
- (C) sapo e casa.
- (D) surda e cega.
- (E) sapo e cego.

53

Em LIBRAS, quando não existe sinal para representar palavras próprias, como o nome de uma cidade, utiliza-se o recurso denominado

- (A) pneumatologia.
- (B) datilologia.
- (C) datilografia.
- (D) tautologia.
- (E) datiloscopia.

54

Assinale a alternativa que indica a atitude mais aconselhável para que pessoas ouvintes, que não têm conhecimento da cultura e da identidade de pessoas surdas, tentem conversar com os surdos.

- (A) Perguntar/dialogar sempre com o acompanhante do surdo.
- (B) Falar em tom mais grave e agudo para que o surdo possa entender.
- (C) Falar pausadamente e sempre de frente da pessoa surda.
- (D) Perguntar ao intérprete o significado dos sinais para conversar com o surdo.
- (E) Fazer gestos faciais que representem o que está tentando comunicar.

55

Assinale a alternativa que indica a representação correta das palavras *galinha* e *peixe*, em LIBRAS.

- (A) Uma mão aberta, em posição vertical, descendo o polegar na testa e fechando a mão até o nariz e o sinal do gênero feminino / sinal em formato de anzol, colocado no canto da boca e puxando para trás.
- (B) Uma mão fechada, em posição horizontal, descendo o indicador na testa e fechando a mão até o nariz e o sinal do gênero feminino / sinal em forma de boca aberto, colocando o dedo mínimo no canto da boca.
- (C) Uma mão fechada, em posição vertical, descendo o indicador até o pescoço e abrindo os 5 dedos até o nariz e o sinal do gênero feminino / usa-se a datilologia para a palavra.
- (D) Uma mão fechada, em posição horizontal, descendo o indicador na testa e fechando a mão até o nariz e o sinal do gênero feminino / sinal em forma de boca aberto, colocando o dedo médio no canto da boca.
- (E) Movimentam-se os braços em forma das asas da galinha / movimenta-se a mão aberta em forma de peixe, nadando.

56

Assinale a alternativa que indica a representação correta das palavras *pensar* e *brincar*, em LIBRAS.

- (A) Dedo mínimo (em movimento) tocando na testa e demais dedos fechado / dedo mínimo das duas mãos, indicando um para o outro dedo, em movimento rotatório.
- (B) Dedo médio (em movimento) tocando na testa e demais dedos fechado / dedo mínimo das duas mãos, indicando um para o outro dedo, em movimento rotatório.
- (C) Dedo indicador (em movimento) tocando o lado da cabeça e demais dedos fechado / dedo mínimo das duas mãos, indicando um para o outro dedo, em movimento rotatório.
- (D) Mão aberta (em movimento) tocando o lado frontal da cabeça e demais dedos fechado / dedo mínimo das duas mãos, indicando um para o outro dedo, em movimento rotatório.
- (E) Mão aberta (em movimento) tocando o lado frontal da cabeça e demais dedos fechado / dedo polegar das duas mãos, indicando um para o outro dedo, em movimento rotatório.

57

Além da LIBRAS, a língua oficial da comunidade surda, há outros recursos visuais usados na comunicação, conhecidos como expressões corporais e/ou faciais. Essas expressões são

- (A) arranjos linguísticos para ampliar a retórica da LIBRAS.
- (B) aspectos exagerados da LIBRAS, pois todo o surdo necessita do aspecto visual para se comunicar bem.
- (C) fatores importantes na compreensão da língua e da comunicação com os surdos.
- (D) desnecessárias e não acrescentam nada à comunicação com os surdos.
- (E) arranjos corporais para estreitar a compreensão do que se pretende comunicar.

58

Ao encontrar-se com uma pessoa surda, a apresentação pessoal dar-se-á por meio de um sinal pessoal.

Esse sinal pode se considerado como

- (A) uma segregação social.
- (B) uma inclusão pessoal na comunidade.
- (C) uma deliberação cultural e autônoma do surdo na sociedade.
- (D) um “*batismo*”.
- (E) uma eliminação de preconceitos.

59

Sobre o conceito de meses, dias ou horas, na Língua Brasileira de Sinais, analise as afirmativas a seguir.

- I. É expresso pela mudança na configuração de mão do sinal de 1 para 2, para 3 ou para 4.
- II. A locação, a orientação e a expressão facial não manuais devem ser diferentes.
- III. Esse processo realizado na língua de sinais é identificado como incorporação manual.

Assinale:

- (A) se somente a afirmativa I estiver correta.
- (B) se somente a afirmativa II estiver correta.
- (C) se somente a afirmativa III estiver correta.
- (D) se somente as afirmativas I e II estiverem corretas.
- (E) se somente as afirmativas I e III estiverem corretas.

60

Um locutor apresenta, na Língua Brasileira de Sinais, as características a seguir:

“sobrancelhas levantadas, um ligeiro movimento da cabeça inclinando para cima e para baixo e a boca poderá estar fechada com movimento para baixo.”

Essas características indicam que a frase está na forma

- (A) interrogativa.
- (B) imperativa.
- (C) exclamativa.
- (D) afirmativa.
- (E) negativa.

Realização

 **FGV PROJETOS**