

INSTITUTO FEDERAL DE
EDUCAÇÃO, CIÊNCIA E TECNOLOGIA
RORAIMA

CONCURSO PÚBLICO para o cargo de Engenharia de Alimentos

PROVA
S11 - P
TARDE

ATENÇÃO:
Verifique se o tipo de prova deste caderno de questões confere com o seu cartão de respostas.



**TRANSCREVA, EM ESPAÇO DETERMINADO NO SEU CARTÃO DE RESPOSTAS,
A FRASE DO FILÓSOFO CONFÚCIO PARA EXAME GRAFOTÉCNICO**

"Se não sabes, aprende; se já sabes, ensina."

ATENÇÃO

● DURAÇÃO DA PROVA: 4 horas.

● ESTE CADERNO CONTÉM 60 (SESSENTA) QUESTÕES DE MÚLTIPLA ESCOLHA, CADA UMA COM 5 ALTERNATIVAS DE RESPOSTA – A, B, C, D e E – CONFORME DISPOSIÇÃO ABAIXO:

Disciplinas	Quantidade de questões	Valor de cada questão
Língua Portuguesa	15	1
Legislação e Ética na Administração Pública	5	1
Conhecimentos Pedagógicos	10	2
Conhecimentos Específicos	30	3

● VERIFIQUE SE ESTE MATERIAL ESTÁ EM ORDEM, CASO CONTRÁRIO, NOTIFIQUE IMEDIATAMENTE O FISCAL.

● RESERVE OS 30 (TRINTA) MINUTOS FINAIS PARA MARCAR SEU CARTÃO DE RESPOSTAS.

LEIA AS INSTRUÇÕES ABAIXO

- Após identificado e instalado na sala, você não poderá consultar qualquer material, enquanto aguarda o horário de início da prova.
- Siga, atentamente, a forma correta de preenchimento do Cartão de Respostas, conforme estabelecido no próprio.
- Não haverá substituição do Cartão de Respostas por erro do candidato.

Por motivo de segurança:

- O candidato só poderá retirar-se definitivamente da sala após 1 (uma) hora do início efetivo da prova;
- Somente faltando 1 (uma) hora para o término da prova, o candidato poderá retirar-se levando o seu Caderno de Questões;
- O candidato que optar por se retirar sem levar o seu Caderno de Questões, não poderá copiar suas respostas por qualquer meio. O descumprimento dessa determinação será registrado em ata e acarretará a eliminação do candidato; e
- Ao terminar a prova, o candidato deverá retirar-se imediatamente do local, não sendo possível nem mesmo a utilização dos banheiros e/ou bebedouros.
- Ao terminar a prova, é de sua responsabilidade entregar ao fiscal o Cartão de Respostas assinado. Não se esqueça dos seus pertences.
- Os três últimos candidatos deverão permanecer na sala até que o último candidato entregue o Cartão de Respostas.
- O fiscal de sala não está autorizado a alterar quaisquer destas instruções. Em caso de dúvida, solicite a presença do coordenador local.

BOA PROVA!

www.funcab.org

Leia o texto abaixo e responda às questões propostas.

A figura do ancião, desde o início dos relatos das primeiras civilizações, é muito controversa e discutida. No mundo ocidental, o senso comum das principais culturas muitas vezes discordava dos ensinamentos das filosofias clássicas sobre as contribuições da velhice para a sociedade. O estudo das reais condições trazidas pelo avanço da idade gerou diversas discussões éticas sobre as percepções biossociais dos processos de mudança do corpo. Médicos, biólogos, psicólogos e antropólogos ainda hoje não conseguem obter consenso sobre esse fenômeno em suas respectivas áreas.

Muitas culturas ocidentais descrevem o estereótipo do jovem como corajoso, destemido, forte e indolente. Já a figura do idoso é retratada como um peso morto, um chato em decadência corporal e mental. Percepção preconceituosa que foi levada ao extremo no século XX pelos portugueses durante a ditadura de Antônio Salazar, notório por usar a perseguição aos idosos como bandeira política. Atletas e artistas cotidianamente debatem o avanço da idade com medo e desgosto, enquanto especialistas da saúde questionam se há deterioração ou mudança adaptativa do corpo humano.

Nas culturas orientais, assim como na maioria das filosofias clássicas, a velhice é vista de um ângulo positivo, sendo fonte de sabedoria e meta para uma vida guiada pela prudência. O sábio ancião, que personifica a figura do homem calmo, austero, e que muitas vezes é capaz de prever certas situações e aconselhar, se destaca em relação ao jovem cheio de energia e de hormônios instáveis. Porém, apesar dos filósofos apreciarem o avanço da idade, nem todos eles tinham a mesma opinião sobre a velhice. O jovem Platão tinha como inspiração o velho filósofo Sócrates. Apesar de ser desfavorecido materialmente, Sócrates possuía muita experiência e uma sabedoria ímpar que marcou a história do pensamento. Em *A República*, Platão retrata uma discussão filosófica sobre a justiça ocorrida na casa do velho Céfalos, homem importante e respeitável em Atenas, que propiciava discussões filosóficas entre os mais velhos e os jovens que contemplavam os diálogos. Na sociedade ideal desse filósofo, os jovens muitas vezes eram retratados como inconsequentes e ingênuos, a exemplo de Polemarco, filho de Céfalos. Nesta sociedade ideal, crianças e adolescentes não recebiam diretamente o ensino da Filosofia. Por ser um conhecimento nobre e difícil, [ela] era ensinada somente para pessoas de idade mais avançada.

Dentre os filósofos clássicos, o maior crítico sobre a construção filosófica da ideia de “velhice” era

o estoico Sêneca. Para ele, Platão, Aristóteles e Epicuro construíram uma concepção mitológica da figura do velho. Os idosos que ele conheceu em Roma muitas vezes não eram tão felizes como descreviam os gregos. Muitos deles, observou Sêneca, pareciam tranquilos, mas no fundo não eram. A aparente tranquilidade decorria de seu cansaço e desânimo por não conseguir mais lutar por aquilo que queriam. Não buscaram a *ataraxia* enquanto jovens, ou seja, a tranquilidade da alma e a ausência de perturbações frente aos desafios impostos pela vida.

Se envelhecer é uma “droga”, como afirma o ator Arnold Schwarzenegger, ou se [a velhice] é a “melhor idade”, como dizem muitos aposentados, esses discursos não contribuem para uma resposta definitiva para o estudo científico. Afinal, o conceito de velhice não é um fenômeno puramente biológico, mas também fruto de uma construção social e psicoemocional.

MEUCCI, Arthur. Rev. *Filosofia*: março de 2013, p. 72-3.

Questão 01

A partir da argumentação desenvolvida ao longo do texto, o autor pretende persuadir o leitor a concluir que:

- velhice não é apenas fenômeno biológico, mas também construção social e psicoemocional, o que dificulta o seu conhecimento.
- Platão, Aristóteles e Epicuro mitificaram a velhice por não ter conhecido em Roma os velhos sem perspectiva que Sêneca conheceu.
- só por obra da *ataraxia*, praticada desde a juventude, é possível chegar à velhice com tranquilidade frente aos desafios impostos pela vida.
- há, historicamente, muito preconceito contra os idosos, o que culmina com Salazar, que converteu a perseguição a eles em bandeira política.
- a Filosofia, por ser um conhecimento que exige maturidade do espírito, não deve ser ensinada a crianças e adolescentes.

Questão 02

Com a proposição: “[...] esses discursos não contribuem para uma resposta definitiva para o estudo científico [...]” (§ 5), o autor sustenta um ponto de vista que o enunciado seguinte, introduzido por “Afinal”. Pode-se, assim, dizer que ele pretende:

- A) retificar.
- B) justificar.
- C) resumir.
- D) generalizar.
- E) concluir.

Questão 03

Em “[...] o conceito de velhice não é um fenômeno puramente biológico, mas também fruto de uma construção social e psicoemocional.” (§ 5), o substantivo FRUTO expressa uma relação de causalidade que pode ser igualmente traduzida por:

- A) fonte.
- B) matriz.
- C) fator.
- D) fundamento.
- E) reflexo.

Questão 04

Há evidente equívoco na indicação do segmento de texto a que faz referência o pronome destacado em:

- A) “[...] ESSE fenômeno [...]” (§ 1) / os processos de mudança do corpo.
- B) “[...] SUAS respectivas áreas.” (§ 1) / Médicos, biólogos, psicólogos e antropólogos.
- C) “[...] QUE marcou a história do pensamento [...]” (§ 3) / uma sabedoria ímpar.
- D) “[...] Muitos dELES [...]” (§ 4) / Os idosos.
- E) “[...] ESSES discursos (§ 5) / envelhecer é uma “droga”, [a velhice] é a “melhor idade”.

Questão 05

Há falta de correspondência entre o sentido do verbo, no contexto em que está empregado, e o do sinônimo proposto para substituí-lo em:

- A) “[...] discordava dos ensinamentos das filosofias clássicas [...]” (§ 1) / dissentia.
- B) “[...] gerou diversas discussões éticas [...]” (§ 1) / suscitou.
- C) “[...] questionam se há deterioração ou mudança adaptativa do corpo humano.” (§ 2) / contestam.
- D) “[...] contemplavam os diálogos [...]” (§ 3) / apreciavam.
- E) “[...] decorria de seu cansaço e desânimo [...]” (§ 4) / advinha.

Questão 06

Há evidente equívoco na indicação do sentido em que está empregada no texto a preposição SOBRE em:

- A) “[...] sobre as contribuições da velhice para a sociedade [...]” (§ 1) / em cima de.
- B) “[...] sobre esse fenômeno [...]” (§ 1) / relativamente a.
- C) “[...] sobre a velhice [...]” (§ 3) / acerca de.
- D) “[...] sobre a justiça [...]” (§ 3) / a propósito de.
- E) “[...] sobre a construção filosófica da ideia de ‘velhice’ [...]” (§ 4) / no que concerne a.

Questão 07

Altera-se o sentido fundamental de “[...] Apesar de ser desfavorecido materialmente, Sócrates possuía muita experiência e uma sabedoria ímpar [...]” (§ 3) com a seguinte reescrita da primeira oração:

- A) Se bem que desfavorecido materialmente.
- B) Conquanto desfavorecido materialmente.
- C) Posto que desfavorecido materialmente.
- D) Por muito que desfavorecido materialmente.
- E) Visto que desfavorecido materialmente.

Questão 08

No período: “[...] Por ser um conhecimento nobre e difícil, [ela] era ensinada somente para pessoas de idade mais avançada.” (§ 3) a preposição POR introduz a mesma circunstância que em:

- A) batalhar por conseguir um lugar ao sol.
- B) perder o emprego por incompetência.
- C) corresponder-se com amigos por *e-mail*.
- D) ausentar-se por algumas semanas.
- E) relancear os olhos por toda a sala.

Questão 09

Com o emprego de OU SEJA (§ 4), o autor introduz um aposto cujo papel semântico no período é:

- A) explicar.
- B) discriminar.
- C) recapitular.
- D) especificar.
- E) enumerar.

Questão 10

Em “Nas culturas orientais, assim como na maioria das filosofias clássicas, a velhice é vista de um ângulo positivo [...]” (§ 3), a substituição de A VELHICE (com as mudanças sintáticas necessárias) pela perífrase OS CABELOS BRANCOS configura um exemplo clássico de emprego da seguinte figura:

- A) metáfora
- B) metonímia
- C) paradoxo
- D) alusão
- E) hipérbole

Questão 11

Dentre as alternativas de concordância verbal propostas, a gramática do português-padrão acolhe apenas a seguinte:

- A) “[...] o senso comum das principais culturas muitas vezes discordava dos ensinamentos das filosofias clássicas [...]” (§ 1) / discordavam.
- B) “[...] Atletas e artistas cotidianamente debatem o avanço da idade com medo e desgosto [...]” (§ 2) / debate.
- C) “[...] Os idosos que ele conheceu em Roma muitas vezes não eram tão felizes como descreviam os gregos [...]” (§ 4) / descrevia.
- D) “[...] A aparente tranquilidade decorria de seu cansaço e desânimo por não conseguir mais lutar [...]” (§ 4) / conseguirem.
- E) “[...] esses discursos não contribuem para uma resposta definitiva para o estudo científico [...]” (§ 5) / contribui.

Questão 12

Ao se reescrever a oração adjetiva destacada em “Os idosos QUE ELE CONHECEU EM ROMA muitas vezes não eram tão felizes como descreviam os gregos [...]” (§ 4) cometeu-se um erro de regência nominal em:

- A) com quem ele teve contato em Roma
- B) por quem ele mostrou interesse em Roma
- C) dos quais ele tomou conhecimento em Roma
- D) nos quais ele encontrou apoio em Roma
- E) que ele pediu colaboração em Roma

Questão 13

A forma simples da locução verbal destacada em “[...] ainda hoje não CONSEGUEM OBTER consenso [...]” (§ 1) encontra-se flexionada com ERRO no seguinte contexto:

- A) ainda hoje não obtêm consenso
- B) até agora não obtiveram consenso
- C) talvez jamais obtenham consenso
- D) se um dia obterem consenso
- E) mesmo que obtivessem consenso

Questão 14

Há erro evidente, segundo as normas de pontuação em vigor, na substituição do ponto usado no texto pelo sinal proposto entre colchetes na seguinte alternativa:

- A) “[...] Já a figura do idoso é retratada como um peso morto, um chato em decadência corporal e mental [,] percepção preconceituosa [...]” (§ 2)
- B) “[...] O sábio ancião [...] se destaca em relação ao jovem cheio de energia e de hormônios instáveis [;] porém [...]” (§ 3)
- C) “[...] Nesta sociedade ideal, crianças e adolescentes não recebiam diretamente o ensino da Filosofia [,] por ser [...]” (§ 3)
- D) “[...] Os idosos que ele conheceu em Roma muitas vezes não eram tão felizes como descreviam os gregos [:] muitos deles [...]” (§ 4)
- E) “[...] esses discursos não contribuem para uma resposta definitiva para o estudo científico [;] afinal [...]” (§ 5)

Questão 15

Grafam-se, respectivamente, com “ss” e com “ç” – como os sufixos dos substantivos destacados em “[...] gerou diversas DISCUSSÕES éticas sobre as PERCEPÇÕES biossociais [...]” (§ 1) – os sufixos de:

- A) conten__ão (de gastos) – remi__ão (da pena).
- B) conce__ão (de privilégios) – ascen__ão (ao poder).
- C) ce__ão (de direitos) – extin__ão (do cargo).
- D) apreen__ão (da carteira) – reten__ão (do veículo).
- E) mo__ão (de apoio) – admi__ão (de funcionário).

LEGISLAÇÃO E ÉTICA NA ADMINISTRAÇÃO PÚBLICA

Questão 16

Com relação ao regime disciplinar dos servidores públicos federais, assinale a opção correta.

- A) O servidor, já aposentado, não pode ser punido em razão de infração administrativa praticada na ativa e cuja penalidade prevista seja a de demissão.
- B) Para defender o indiciado revel, a autoridade instauradora do processo não está obrigada a designar um servidor como defensor dativo.
- C) No âmbito do processo administrativo, a autoridade superior não pode aplicar pena mais gravosa do que a imposta pela autoridade inferior.
- D) O servidor que foi condenado à demissão, após ultrapassados os cento e vinte dias do processo administrativo, não pode pedir a anulação porque o julgamento, fora do prazo legal, não implica nulidade do processo.
- E) Havendo regular apuração criminal, não deve ser aplicada a legislação penal para o cômputo da prescrição no processo administrativo.

Questão 17

Quanto ao processo administrativo disciplinar, assinale a opção correta.

- A) A Comissão de Inquérito não só faz o inquérito, mas tem o poder de julgar.
- B) No processo administrativo disciplinar, a doutrina e a jurisprudência se posicionam favorável à prova emprestada.
- C) Na instauração do processo, impede que a autoridade competente venha a optar pelo afastamento do servidor público indiciado.
- D) Durante a apuração da falta do servidor, o mesmo poderá ser colocado em disponibilidade.
- E) O relatório é o último ato da comissão e é de suma importância por ser peça vinculante.

Questão 18

Acerca dos atos administrativos relacionados a concursos públicos, assinale a opção correta.

- A) Há direito adquirido do servidor público estatutário à inalterabilidade do regime jurídico pertinente à composição dos vencimentos, desde que a eventual modificação, introduzida por ato legislativo superveniente, preserve o montante global da remuneração.
- B) O servidor público ex-celetista não tem direito subjetivo à contagem do tempo de serviço pretérito, para todos os efeitos jurídicos legais.
- C) O prazo de prorrogação de validade do concurso público só poderá ser concedido por outro absolutamente igual ao originalmente previsto.
- D) A norma constitucional não prevê a prorrogação do prazo original de validade do concurso público nem por uma única vez.
- E) É inconstitucional qualquer norma de edital de concurso público, que conferir índole eliminatória a exame psicotécnico, porque não é a Psicologia ciência exata.

Questão 19

A responsabilização do servidor público pode se dar no âmbito civil, penal e administrativo. Em relação à referida responsabilização, é correto afirmar que:

- A) o servidor, ao cometer uma infração, não poderá ser punido nas esferas administrativa, cível e penal.
- B) o processo administrativo e o penal não podem ser instaurados concomitantemente.
- C) a responsabilidade administrativa do servidor será afastada no caso de absolvição criminal que negue a existência do fato ou de sua autoria.
- D) quando a decisão judicial afirmar “não constituir o fato a infração penal”, acarreta vinculação na esfera administrativa.
- E) a sindicância não pode punir o servidor, mesmo para aplicação de sanção leve.

Questão 20

o aposentado por invalidez ao serviço público, quando, por junta médica oficial, forem declarados insubsistentes os motivos da aposentadoria, denomina-se:

- A) readaptação.
- B) reintegração.
- C) recondução.
- D) remoção.
- E) reversão.

CONHECIMENTOS PEDAGÓGICOS

Questão 21

No curso técnico, ao organizar o processo de ensino de acordo com uma metodologia voltada para o desenvolvimento de competências, está correto:

- A) priorizar os conteúdos teóricos predefinidos.
- B) atribuir sentido prático aos saberes escolares.
- C) evitar atividades que envolvam projetos complexos.
- D) considerar o professor como centro do processo.
- E) privilegiar a avaliação de produto.

Questão 22

Historicamente, na origem da educação profissional, predominou-se o caráter:

- A) acadêmico e de formação holística.
- B) inclusivo e de mobilidade social.
- C) assistencialista e pragmático.
- D) de acessibilidade ao nível superior.
- E) de intelectualização da mão de obra.

Questão 23

De acordo com as referências conceituais das Diretrizes Curriculares Nacionais da Educação Básica, o ensino deve obedecer a princípios como a:

- A) valorização das experiências extraescolares e do respeito aos direitos.
- B) separação das dimensões do cuidar e do educar na função social do ensino.
- C) desvinculação da educação formal com o trabalho.
- D) gratuidade do ensino público em locais oficiais e não oficiais.
- E) utilização de uma vertente pedagógica predeterminada.

Questão 24

De acordo com Ramos (2006, p.125), com a aprovação da Lei nº 9.394/1996 (LDB), “estruturalmente, as principais mudanças foram, (...) a definição da identidade do ensino médio como educação básica.” Em relação ao ensino médio, a educação profissional técnica:

- A) deve ser posterior ao mesmo.
- B) possui função excludente.
- C) não possui relação de concomitância.
- D) restringe-se às instituições especializadas.
- E) assume caráter complementar.

Questão 25

De acordo com a Lei nº 9.394/1996, sobre a organização da Educação Básica, está correto afirmar que:

- A) o calendário escolar deve ser unificado.
- B) o oferecimento da recuperação é opcional.
- C) deve prevalecer a avaliação de produto.
- D) a Educação Física é componente curricular facultativo à escola.
- E) é obrigatória a carga horária mínima anual de 800 horas.

Questão 26

Na metodologia do ensino voltada para o desenvolvimento de competências, há alguns processos essenciais que devem ser seguidos para maior êxito da aprendizagem. A contextualização e a mobilização para iniciar uma situação de aprendizagem são alguns deles. Sobre a contextualização pode-se afirmar que:

- A) avalia o aluno em situação concreta de trabalho.
- B) prevê estratégias e recursos para o desenvolvimento da atividade de aprendizagem.
- C) confere importância e significado à aprendizagem.
- D) disponibiliza as produções teóricas existentes sobre as competências trabalhadas.
- E) determina os meios de coordenar e acompanhar o desenvolvimento da atividade.

Questão 27

Ao avaliar por competências, verifica-se o desempenho, o que significa observar no aluno:

- A) o resultado de exames teóricos objetivos que comprovem o conhecimento retido.
- B) o saber, ou seja, a capacidade de descrever como se faz.
- C) o fazer técnico que não envolva a resolução de imprevistos no processo.
- D) a expressão concreta de sua mobilização de saberes para resolução de problemas.
- E) a sua capacidade cognitiva de memorização da matéria para resolução da atividade.

Questão 28

Na aprendizagem significativa, são utilizados conceitos como o de:

- A) insight.
- B) ancoragem.
- C) input.
- D) reforço.
- E) proximidade.

Questão 29

A pedagogia crítico-social dos conteúdos pressupõe uma prática metodológica que:

- A) relaciona a prática dos alunos com os conteúdos propostos.
- B) seleciona e transmite os conteúdos necessários.
- C) tem como base a exposição oral acompanhada de demonstração.
- D) tem como objetivo a preparação de mão de obra para a sociedade.
- E) atribui ao professor a função exclusiva de ajudar o aluno a se organizar.

Questão 30

O currículo real é o que:

- A) está expresso em diretrizes curriculares.
- B) foi planejado e será executado.
- C) não aparece no planejamento.
- D) sai da prática dos professores.
- E) foi estabelecido pelo sistema de ensino.

CONHECIMENTOS ESPECÍFICOS

Questão 33

Cada alimento reage ao armazenamento refrigerado de maneira própria, sendo que alguns são adversamente afetados, como banana, abacate e tomate, que sofrem o chamado:

- A) *shrinkage*.
- B) *cell disruption*.
- C) *chilling injury*.
- D) *mico infestation*.
- E) *loss of mass*.

Questão 34

Os congeladores por ar utilizam ar frio sem movimentação ou ar insuflado (forçado). O tempo de congelação pode ser reduzido drasticamente pelo uso de ventiladores na câmara de congelação. O sistema de ar insuflado pode ocorrer dentro de uma câmara, de um túnel de congelamento, adaptado em esteira etc. A movimentação do ar pode ser paralela ou oposta à movimentação do produto. Em produtos desembalados, um problema sério nesse tipo de congeladores é a:

- A) redução do período de validade.
- B) liberação de odores.
- C) desidratação.
- D) dificuldade de operação.
- E) quebra constante.

Questão 35

A curva de equilíbrio de umidade de grãos e sementes de uma espécie, em função da umidade relativa do ar, a uma determinada temperatura, é, normalmente, uma:

- A) função convexa.
- B) sigmoide.
- C) função elementar.
- D) hiperbólica.
- E) função de Bessel.

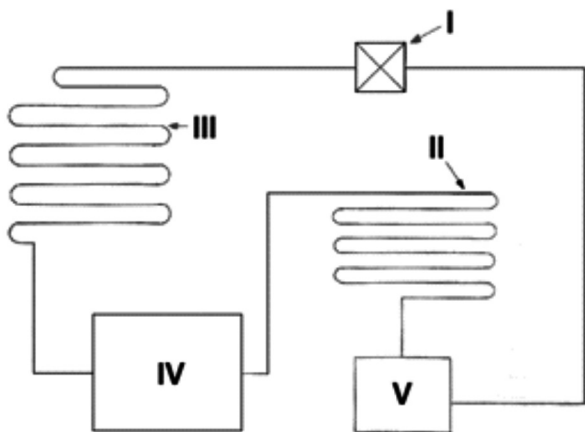
Questão 31

O efeito da temperatura na velocidade dos processos químicos pode ser descrito através do coeficiente de temperatura ou valor do Q10, que é definido como a mudança da velocidade da reação quando há variação de 10 °C na temperatura em que a mesma se processa. Para a maioria dos alimentos (temperaturas entre 5 e 25 °C), o valor de Q10 varia entre:

- A) 0,5 e 1,0
- B) 1,0 e 2,0
- C) 2,0 e 3,0
- D) 3,0 e 5,0
- E) 4,0 e 8,0

Questão 32

Observe a figura abaixo:



Adaptado de GAVA (2008).

A figura apresenta o esquema de um refrigerador mecânico. Os elementos de uma unidade de refrigeração estão numerados de I a VI. Nessa sequência os elementos podem ser nominados, respectivamente, como:

- A) válvula de expansão, condensador, evaporador, compressor, depósito.
- B) válvula de expansão, evaporador, condensador, depósito, compressor.
- C) depósito, válvula de expansão, evaporador, condensador, compressor.
- D) depósito, condensador, válvula de expansão, evaporador, compressor.
- E) compressor, evaporador, condensador, válvula de expansão, depósito.

Questão 36

O beneficiamento dos grãos é parte essencial da tecnologia relativa à produção de sementes e grãos de alta qualidade. É um conjunto de operações que visam melhorar, ou aprimorar as características de um lote de sementes ou grãos como a eliminação das impurezas, de grãos de outras espécies ou cultivares, dos grãos da espécie ou da cultivar que apresentam características indesejáveis e da posterior separação em frações mais uniformes. Entre os equipamentos utilizados para o beneficiamento de grãos e sementes existe um que foi concebido especialmente para separar os grãos e sementes de forma arredondada das de forma achatada. É constituído, basicamente, por duas lâminas metálicas espiraladas, concêntricas, dispostas em posição vertical. Esse equipamento é denominado:

- A) separador de cilindro alveolado.
- B) separador de discos.
- C) mesa de gravidade.
- D) pneumático.
- E) separador em espiral.

Questão 37

Dentre as etapas de desenvolvimento fisiológico dos frutos existe uma que corresponde à elevação súbita da produção autocatalítica de etileno e da respiração em alguns tipos de frutos, induzindo ao rápido amadurecimento dos mesmos. Essa etapa é denominada:

- A) maturação.
- B) senescência.
- C) madurecimento.
- D) pré-maturação.
- E) climatério.

Questão 38

A principal função da respiração em frutos é suprir a energia química aos tecidos, na forma de:

- A) ATP
- B) TCA
- C) TPP
- D) HMP
- E) FAD

Questão 39

Em frutos e hortaliças, em geral, a redução na tensão de O_2 ou o aumento na tensão de CO_2 reduzem a atividade respiratória e as reações deteriorativas associadas. O efeito positivo na redução na respiração só é conseguido quando a concentração de O_2 é inferior a:

- A) 18%
- B) 21%
- C) 10%
- D) 15%
- E) 2%

Questão 40

Os requisitos de qualidade de um produto hortícola são agrupados em categorias, devendo ser considerados em conjunto não só para satisfazer a necessidade do consumidor, como também, para proteção da saúde pública. Entre os atributos de qualidade para frutos e hortaliças o índice tecnológico se relaciona ao atributo:

- A) rendimento.
- B) valor nutritivo.
- C) textura.
- D) flavor.
- E) segurança.

Questão 41

Segundo o Regulamento da Inspeção Industrial e Sanitária de Produtos de Origem Animal (RIISPOA), no artigo 479. Existe um produto da ordenha obtido após o parto e enquanto estiverem presentes os elementos que o caracterizam, sendo proibido seu aproveitamento para fins de alimentação humana. Este produto da ordenha é denominado:

- A) leite de retenção.
- B) colostro.
- C) listeriose.
- D) lactase.
- E) lactosuero.

Questão 42

Segundo a Resolução nº 5, de 13 de novembro de 2000, do MAPA, que visa oficializar os “padrões de identidade e qualidade (PIQ) de leites fermentados”. No seu anexo que estabelece a identidade e os requisitos mínimos de qualidade que deverão atender os leites fermentados destinados ao consumo humano. De acordo com o conteúdo de matéria gorda, os leites fermentados se recebem diversas classificações. Os leites fermentados, cuja base láctea tenha um conteúdo de matéria gorda mínimo de 3,0 g/100 g, são os:

- A) com creme.
- B) parcialmente desnatados.
- C) desnatados.
- D) tradicional.
- E) integrais.

Questão 43

Segundo a Instrução Normativa Nº 51, de 18 de setembro de 2002, do MAPA. No regulamento técnico de produção, identidade e qualidade de leite tipo A. O leite envasado deve ser imediatamente depositado na câmara frigorífica, aguardando a expedição, e mantido à temperatura máxima de:

- A) 3 °C
- B) 4 °C
- C) 2 °C
- D) 5 °C
- E) 1 °C

Questão 44

Segundo o Regulamento da Inspeção Industrial e Sanitária de Produtos de Origem Animal (RIISPOA), no artigo 92. Os operários que trabalham na indústria de produtos de origem animal serão portadores de carteira de saúde fornecida por autoridade sanitária oficial, devem apresentar condições de saúde e ter hábitos higiênicos; sendo submetidos a exame em repartição de Saúde Pública, apresentando à Inspeção Federal as anotações competentes em sua carteira, pelas quais se verifique que não sofrem de doenças que os incompatibilizem com os trabalhos de fabricação de gêneros alimentícios. Os exames em repartição de Saúde Pública devem ser realizados com frequência:

- A) mensal.
- B) trimestral.
- C) semestral.
- D) anual.
- E) bianual.

Questão 45

Segundo o Regulamento da Inspeção Industrial e Sanitária de Produtos de Origem Animal (RIISPOA), no artigo 110. É proibida a matança de qualquer animal que não tenha permanecido pelo menos 24 (vinte e quatro) horas em descanso, jejum e dieta hídrica nos depósitos do estabelecimento. Sendo que o período de repouso pode ser reduzido, quando o tempo de viagem não for superior a 2 (duas) horas e os animais procedam de campos próximos, mercados ou feiras, sob controle sanitário permanente; o repouso, porém, em hipótese alguma, deve ser inferior a:

- A) 2 horas.
- B) 3 horas.
- C) 4,5 horas.
- D) 6 horas.
- E) 12 horas.

Questão 46

Segundo o Regulamento da Inspeção Industrial e Sanitária de Produtos de Origem Animal (RIISPOA), no artigo 272. Existe um produto gorduroso comestível resultante da separação da estearina existente na gordura bovina, por prensagem ou por outro processo aprovado pelo D.I.P.O. A. Este produto gorduroso comestível denomina-se:

- A) estearina.
- B) oleína.
- C) gordura caracu.
- D) banha.
- E) piletas.

Questão 47

Segundo o Regulamento da Inspeção Industrial e Sanitária de Produtos de Origem Animal (RIISPOA), logo após a ordenha o leite deve ser passado para vasilhame próprio, previamente higienizado, através de tela milimétrica inoxidável, convenientemente limpa no próprio estabelecimento momentos antes do uso. O vasilhame com leite deve ser mantido em tanque com água corrente ou preferentemente sob refrigeração a:

- A) 2 °C
- B) 4 °C
- C) 6 °C
- D) 10 °C
- E) 15 °C

Questão 48

Segundo o Regulamento da Inspeção Industrial e Sanitária de Produtos de Origem Animal (RIISPOA), no artigo 381. Os recipientes, de qualquer natureza, devem ser lavados externa e internamente com água em temperatura não inferior a:

- A) 60 °C
- B) 80 °C
- C) 100 °C
- D) 120 °C
- E) 130 °C

Questão 49

Segundo o Regulamento da Inspeção Industrial e Sanitária de Produtos de Origem Animal (RIISPOA), entende-se por pasteurização o emprego conveniente do calor, com o fim de destruir totalmente a flora microbiana patogênica sem alteração sensível da constituição física e do equilíbrio do leite, sem prejuízo dos seus elementos bioquímicos, assim como de suas propriedades organolépticas normais. Existe um tipo de pasteurização que consiste no aquecimento do leite em camada laminar de 72 a 75 °C por 15 a 20 segundos, em aparelhagem própria. Esse tipo de pasteurização é a:

- A) de curta duração.
- B) lenta.
- C) em batelada.
- D) super aquecida.
- E) Ultra High Temperature.

Questão 50

Existe uma ferramenta de gestão da qualidade na indústria de alimento que tem por objetivo estabelecer um conjunto de elementos, interagindo com a força de trabalho, por meio de diretrizes e padrões, para promover a melhoria da qualidade dos serviços e produtos e aumentar a postura preventiva com relação às questões de meio ambiente, segurança e saúde ocupacional. Assim ele sistematiza o planejamento, a elaboração e a operacionalização das ações necessárias para garantir a uniformidade dos processos de trabalho e a busca contínua da excelência empresarial, atendendo todas as partes interessadas, como clientes, consumidores, fornecedores, acionistas, parceiros, colaboradores e sociedade em geral. Essa ferramenta de gestão da qualidade é a:

- A) SGI
- B) PPHO
- C) Codex
- D) GRS
- E) OHSAS

Questão 51

Geralmente não se sabe quantos e quais os microrganismos presentes numa "lata" a ser esterilizada. Para alimento não ácido, tem sido normalmente aceito, a exposição da lata a uma certa temperatura por um período (ciclos logarítmicos) igual a:

- A) 5 D
- B) 2 D
- C) 8 D
- D) 12 D
- E) 15 D

Questão 52

O colesterol, além da atividade hormonal, também desempenha uma função estrutural nas membranas celulares, é agente de partida para a biossíntese de vários hormônios (testosterona, estradiol), do ácido biliar e da vitamina:

- A) B
- B) C
- C) H
- D) F
- E) D

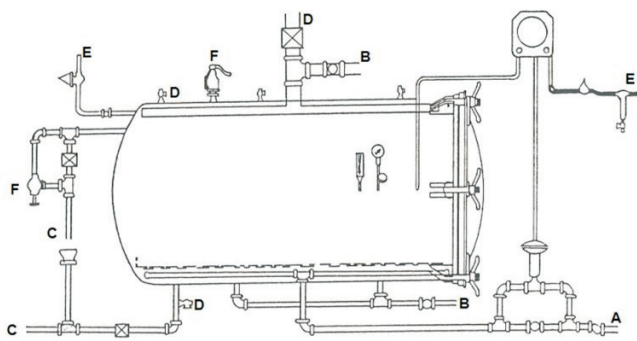
Questão 53

A atividade de água (Aa) em alimentos varia de 0 a 1, sendo que 0 corresponde à ausência de água livre, e 1 refere-se à água pura. A atividade de água considerada limitante para o desenvolvimento dos microrganismos é de:

- A) 0,4
- B) 0,5
- C) 0,8
- D) 0,7
- E) 0,6

Questão 54

Observe a figura abaixo.



<input type="checkbox"/> I Água	<input type="checkbox"/> IV Ar	VÁLVULAS MANUAIS
<input type="checkbox"/> II Dreno, Extravazamento	<input type="checkbox"/> V Vapor	<input type="radio"/> DE GLOBO
<input type="checkbox"/> III Válvulas de Segurança Válvulas de Alívio de Pressão	<input type="checkbox"/> VI Desaeradores, Sangradores	<input type="checkbox"/> DE GAVETA

Adaptado de GAVA (2008).

A figura apresenta os componentes principais de uma autoclave horizontal. Nessa figura os componentes de A a E são equivalentes, respectivamente, de I a VI a:

- A) A-I; B- II; C-V; D-VI; E-IV; F-III
- B) A-II; B-VI; C-III; D-I; E-IV; F-V
- C) A-V; B-I; C-II; D-VI; E-IV; F-III
- D) A-I; B- VI; C-III; D-IV; E-V; F-II
- E) A-II; B-V; C-III; D-I; E-IV; F-VI

Questão 55

Existe um tipo de desidratador, que é considerado um sistema especial de secagem de alimentos, utilizado na secagem de cereais expandidos e sucos de frutas. O produto desidratado apresenta uma estrutura porosa que permite uma boa reconstituição em água fria ou outro líquido qualquer. Esse tipo de desidratador é denominado :

- A) fomatizador.
- B) puff-dryer.
- C) leito fluidizado.
- D) secadores de túnel.
- E) tambor.

Questão 56

Existe uma substância que é diferente dos açúcares e que confere sabor doce ao alimento. Essa substância denomina-se:

- A) edulcorante.
- B) espessante.
- C) umectante
- D) glaceante.
- E) realçador de sabor.

Questão 57

Segundo a Resolução ANVISA nº 17, de 30 de abril de 1999, o agente biológico, químico ou físico, ou propriedade de um alimento, capaz de provocar um efeito nocivo à saúde, é denominado:

- A) risco.
- B) ameaça
- C) perigo.
- D) indício.
- E) sinal.

Questão 58

Existe um processo de conservação de alimentos que é pouco usado por ser demorado e custoso, sendo, todavia, interessante. A temperatura de trabalho varia de 60 a 90 °C, durante alguns minutos. As formas vegetativas serão destruídas, porém os esporos não. Depois do resfriamento, os esporos entram em germinação e no prazo de 24 horas é efetuado novo aquecimento e novo resfriamento. O número de operações varia de 3 a 12 para se obter a esterilização completa. A vantagem do processo é que são mantidos os nutrientes e a qualidade organoléptica do produto em melhores condições do que em outros processos. Esse método de conservação de alimentos é a(o):

- A) branqueamento.
- B) pasteurização.
- C) apertização.
- D) tindalização.
- E) esterilização.

Questão 59

A análise de perigos compreende uma avaliação de todos os procedimentos e processos envolvidos na recepção e tratamento da matéria-prima, a sua transformação em produtos e distribuição ao mercado. Destinada a identificar e controlar pontos específicos de contaminação bem como definir e controlar as variáveis críticas do processo, fazendo o registro e análises frequentes do sistema como um todo. Os pontos críticos de controle são os locais ou processos, os quais, caso não sejam adequadamente controlados, podem dar origem a perigos para a segurança do produto. Os pontos críticos de controle nos quais uma operação bem executada e controlada pode eliminar por completo um risco microbiano, são classificados como:

- A) apenas PCC2
- B) CCP2 ou PCC2
- C) CCP1 ou PCC2
- D) CCP2 ou PCC1
- E) CCP1 ou PCC1

Questão 60

Segundo a Resolução CONAMA nº 275, de 25 de abril de 2001, que estabelece o código de cores para os diferentes tipos de resíduos, a ser adotado na identificação de coletores e transportadores, bem como nas campanhas informativas para a coleta seletiva. Os recipientes coletores e transportadores de resíduos de origem orgânica recebem a cor:

- A) azul.
- B) vermelha.
- C) verde.
- D) marrom.
- E) amarela.