

# CONCURSO PÚBLICO

## TÉCNICO EXECUTIVO

# Bibliotecário

Data: 20/10/2013  
Duração: 5 horas

**Caro(a) Candidato(a), leia atentamente e siga as instruções abaixo.**

**01-** A lista de presença deve, obrigatoriamente, ser assinada no recebimento do **Cartão de Respostas** e assinada novamente na sua entrega, na presença e nos locais indicados pelo fiscal da sala.

**02-** Você recebeu do fiscal o seguinte material:

a) Este **Caderno**, com 60 (sessenta) questões da Prova Objetiva, sem repetição ou falha, conforme distribuição abaixo, e os temas para o Estudo de Casos:

Português	Inglês	Informática	Conhecimentos Específicos	Estudo de Caso
01 a 10	11 a 20	21 a 30	31 a 60	2

b) Um **Cartão de Respostas** destinado às respostas das questões objetivas formuladas nas provas.

c) Um **Caderno de Estudo de Casos**.

**03-** Verifique se este material está em ordem e se o seu nome e número de inscrição conferem com os que aparecem no **Cartão de Respostas**. Caso contrário, notifique **imediatamente** o fiscal.

**04-** Após a conferência, o candidato deverá assinar no espaço próprio do **Cartão de Respostas**, com caneta esferográfica de tinta na cor **azul** ou **preta**.

**05-** No **Cartão de Respostas**, a marcação da alternativa correta deve ser feita cobrindo a letra e preenchendo todo o espaço interno do quadrado, com caneta esferográfica de tinta na cor **azul** ou **preta**, de forma contínua e densa.

Exemplo: 

A	B	<input checked="" type="checkbox"/>	D	E
---	---	-------------------------------------	---	---

**06-** Para cada uma das questões objetivas, são apresentadas 5 (cinco) alternativas classificadas com as letras (A, B, C, D e E), mas só uma responde adequadamente à questão proposta. Você só deve assinalar **uma alternativa**. A marcação em mais de uma alternativa anula a questão, mesmo que uma das respostas esteja correta.

**07- Será eliminado** do Processo Seletivo o candidato que:

- a) Utilizar ou consultar cadernos, livros, notas de estudo, calculadoras, telefones celulares, pagers, walkmans, régua, esquadros, transferidores, compassos, MP3, Ipod, Ipad e quaisquer outros recursos analógicos.
- b) Ausentar-se da sala, a qualquer tempo, portando o **Cartão de Respostas**.

**Observações: Por motivo de segurança, o candidato só poderá retirar-se da sala após 1 (uma) hora a partir do início da prova.**

*O candidato que optar por se retirar sem levar seu Caderno de Questões não poderá copiar sua marcação de respostas, em qualquer hipótese ou meio. O descumprimento dessa determinação será registrado em ata, acarretando a eliminação do candidato.*

*Somente decorridas 4 horas de prova, o candidato poderá retirar-se levando o seu Caderno de Questões.*

**08-** Reserve os 30 (trinta) minutos finais para marcar seu **Cartão de Respostas**. Os rascunhos e as marcações assinaladas no **Caderno de Questões** não serão levados em conta.

## PORTUGUÊS

TEXTO1

## OUTRO FRACASSO

Veríssimo, *O Globo*, 08/09/2013

Estou escrevendo sem saber se já atacaram a Síria. O que dá para saber sem esperar os fatos é que, mais uma vez, as Nações Unidas não tiveram nada a ver com o assunto. A ONU é um monumento aos melhores sentimentos humanos e ao mesmo tempo uma prova de como os bons sentimentos pouco podem, portanto um monumento à inconsequência.

O fracasso da ONU na sua missão mais importante, que é evitar as guerras, torna as suas mil e uma utilidades supérfluas. Pouca gente sabe tudo que a ONU faz nos campos da saúde, da agricultura, dos direitos humanos etc., como pouca gente sabia que a Liga das Nações, sua precursora, também promovia cooperação técnica entre nações e programas sociais, além de tentar inutilmente manter a paz. O principal ideal que a ONU herdou da Liga foi a do debate substituindo a guerra, e a racionalidade superando as desavenças tribais. Nisso, suas únicas diferenças da Liga das Nações são que uma sobrevive à frustração que liquidou a outra e tem a adesão dos Estados Unidos, que a outra não tinha.

Apesar de o presidente americano durante a Primeira Guerra Mundial, Woodrow Wilson, ter sido um entusiasta da Liga que acabaria com todas as guerras, o Congresso americano rejeitou a participação dos Estados Unidos na organização, o que matou Wilson de desgosto. O Congresso aprovou a entrada do país na ONU depois da Segunda Guerra, mas a antipatia continuou. O desdém pela ONU ou por qualquer entidade supranacional é uma constante do conservadorismo americano. E, no entanto, a ONU já dura mais que o dobro que durou a Liga das Nações. Ela também é um monumento à perseverança sem nada que a justifique.

Talvez se deva adotar a ONU como símbolo justamente dessa insensata insistência, dessa inconsequência heroica. Com todas as suas contradições e frustrações, ela representa a teimosia da razão em existir num mundo que teima em desmoralizá-la. Pode persistir como uma cidadela do Bem, na falta de palavra menos vaporosa, nem que seja só pra gente fingir que acredita neles, na ONU e no Bem, porque a alternativa é a desistência. É aceitar que, incapaz de vencer o desprezo e a prepotência dos que a desacreditam, a ideia de uma comunidade mundial esteja começando a sua segunda agonia.

A Liga das Nações durou até 1946, mas agonizou durante 20 sangrentos anos, até morrer de irrelevância. A ONU, depois de mais este fracasso, só terá levado mais tempo para se convencer de sua própria irrelevância.

**01.** Ao dizer, no primeiro parágrafo, que as “Nações Unidas não tiveram nada a ver com o assunto”, o autor do texto pretende opinar que as Nações Unidas:

- A) não provocaram a complicada situação da Síria
- B) não se importaram com os problemas que a população síria enfrenta
- C) não participaram efetivamente da discussão do problema
- D) não agem prontamente diante das complicações mundiais
- E) obedecem rigorosamente aos interesses das grandes potências

**02.** Ao afirmar que as Nações Unidas são “um monumento à inconsequência”, o autor do texto critica a ONU pela seguinte razão:

- A) falta de resultados práticos
- B) irresponsabilidade dos seus dirigentes
- C) demora em tomar decisões importantes
- D) desinteresse pelos problemas que afetam países pobres
- E) gastos imensos e injustificados da Organização

**03.** No início do texto, o autor diz aos leitores que está “escrevendo sem saber se já atacaram a Síria”; essa afirmação tem a função de:

- A) mostrar ao leitor que o cronista está distante dos acontecimentos
- B) indicar que suas posições podem ser desmentidas pelos fatos
- C) demonstrar que se trata de um texto preditivo e não de análise
- D) contestar previamente as críticas apressadas
- E) destacar que o fato, ou não, do ataque à Síria não muda a imagem da ONU

**04.** O texto é escrito em língua culta, mas, em alguns trechos, permite-se o emprego da linguagem coloquial, que é o que ocorre no seguinte segmento:

- A) “Estou escrevendo sem saber se já atacaram a Síria”
- B) “O que dá para saber sem esperar os fatos é que, mais uma vez, as Nações Unidas não tiveram nada a ver com o assunto”
- C) “A ONU é um monumento aos melhores sentimentos humanos e ao mesmo tempo uma prova de como os bons sentimentos pouco podem, portanto um monumento à inconsequência”
- D) “A Liga das Nações durou até 1946, mas agonizou durante 20 sangrentos anos, até morrer de irrelevância”
- E) “...a Liga das Nações, sua precursora, também promovia cooperação técnica entre nações e programas sociais, além de tentar inutilmente manter a paz”

**05.** “Nisso, suas únicas diferenças da Liga das Nações são que uma sobrevive à frustração que liquidou a outra e tem a adesão dos Estados Unidos, que a outra não tinha”. Se, em lugar dos termos sublinhados, tivessem sido empregados pronomes demonstrativos, as formas respectivas desses pronomes seriam:

- A) aquela / esta
- B) esta / aquela
- C) essa / aquela
- D) aquela / essa
- E) esta / essa

**06.** “O fracasso da ONU na sua missão mais importante, que é evitar as guerras, torna as suas mil e uma utilidades supérfluas. Pouca gente sabe tudo que a ONU faz nos campos da saúde, da agricultura, dos direitos humanos etc., como pouca gente sabia que a Liga das Nações, sua precursora, também promovia cooperação técnica entre nações e programas sociais, além de tentar inutilmente manter a paz”.

O período abaixo cujo significado é incoerente em função do que está expresso nesse segmento do texto é:

- A) Apesar das mil e uma utilidades da ONU, elas se tornam supérfluas diante do fracasso de sua principal missão, que é evitar as guerras.
- B) Tal qual no caso da Liga das Nações, pouca gente sabe das demais ações da ONU no campo social ou econômico.
- C) Embora tentasse inutilmente manter a paz, a Liga das Nações também promovia cooperação técnica entre nações.
- D) A Liga das Nações e a ONU se aproximavam ideologicamente pela semelhança nas ações cooperativas.
- E) Mesmo atuando nos campos da saúde, da agricultura, dos direitos humanos etc., pouca gente toma conhecimento dessa atuação.

**07.** Em algumas passagens do texto, o autor emprega orações reduzidas. A alternativa em que a substituição da oração reduzida por uma forma nominal foi feita de forma equivocada é:

- A) “além de tentar inutilmente manter a paz” / além da tentativa inútil de manter a paz
- B) “foi o do debate substituindo a guerra” / foi o do debate em substituição à guerra
- C) “a racionalidade superando as desavenças tribais” / a racionalidade na superação das desavenças tribais
- D) “O que dá para saber sem esperar os fatos” / o que dá para saber sem a esperança nos fatos
- E) “ela representa a teimosia da razão em existir num mundo que teima em desmoralizá-la” / ela representa a teimosia da razão em existir num mundo que teima em sua desmoralização

**08.** “Apesar de o presidente americano durante a Primeira Guerra Mundial, Woodrow Wilson, ter sido um entusiasta da Liga que acabaria com todas as guerras, o Congresso americano rejeitou a participação dos Estados Unidos na organização, o que matou Wilson de desgosto”.

Na progressão de um texto, muitos elementos retomam elementos anteriores de modo a construir coesão entre esses elementos; nesse caso, os três primeiros elementos de coesão nesse segmento do texto são:

- A) Woodrow Wilson / que(1) / guerras
- B) que(1) / organização / o
- C) o presidente americano / Woodrow Wilson / Primeira Guerra
- D) Estados Unidos / organização / que(2)
- E) organização / que(2) / Wilson

**09.** “O Congresso aprovou a entrada do país na ONU depois da Segunda Guerra”; a forma de reescrever-se essa frase do texto de modo a torná-la gramaticalmente errada ou com modificação do sentido original é:

- A) Depois da Segunda Guerra, a entrada do país na ONU foi aprovada pelo Congresso.
- B) Depois da Segunda Guerra, o Congresso aprovou a entrada do país na ONU.
- C) O Congresso, depois da Segunda Guerra, aprovou a entrada do país na ONU.
- D) O Congresso aprovou depois da Segunda Guerra a entrada do país na ONU.
- E) Depois da Segunda Guerra, foi aprovada pelo Congresso a entrada do país na ONU.

**10.** “...a ONU já dura mais que o dobro que durou a Liga das Nações. Ela também é um monumento à perseverança sem nada que a justifique”.

Nesse segmento do texto, o pronome sublinhado fica pouco claro; o modo de, corretamente, explicitar o seu significado é:

- A) sem nada que justifique ela
- B) sem nada que justifique a ONU
- C) sem nada em que ela seja justificada
- D) sem nada que justifique essa perseverança
- E) sem nada justificá-la

## INGLÊS

### CREATING YOUR FIRST ASSOCIATION E-LEARNING COURSE

By Caitlin McGrath  
Writer at *Digitec Interactive*  
www.knowledgedirectweb.com  
January 28th, 2013

After selecting a learning management system (LMS), the next logical step for an association is to begin creating your course catalog. However, for many associations, creating online learning courses is uncharted territory, especially if this is a brand new course. To be successful, a course should help the learner acquire the skills and knowledge they truly need. This text will offer some tips for creating more engaging and *more effective* e-Learning by following the simple “**Current Situation – Ideal Situation**” model.

What is the Skills Gap?

Nothing kills engagement quicker than a course that is not focused on what the learner really needs to know. Setting clear pre-requisites can help you start out with a better understanding of what the learner already knows. Another way to fine-tune your learning is to perform what is called a *Skills Gap Analysis*. By starting with some assumptions about the learner’s pre-requisite knowledge, a *Skills Gap Analysis* will help you determine what your learners need to know so that you can zero-in on the desired outcomes for the course.

In order to carry out a *Skills Gap Analysis*, first decide what your typical learner already knows. This is your “Current Situation”. Then, identify what the learner needs to know to achieve the “Ideal Situation”. The space between those two points is the “gap” you are going to create to fill your course content. The gap should help you pinpoint a set of clear and measurable learning objectives.

Developing the Learning Objectives

The learning objective is extremely important, because it sets clear expectations for the learner – and for you, the developer, to build to. Technically, a learning objective should have a measurable action, standard and condition. The more specific your objectives, the easier it will be to design the assessments for your course. An assessment could be a test item, activity, etc. that measures the learner’s achievement. Thus, the content needs to cover only the subject matter that supports that objective.

In case most learners do not succeed in a particular test or quiz, the content may need to be reworked to ensure the learner has adequate knowledge in order to complete the objective. By keeping your course development focused and targeted, you will have a better chance of achieving that “Ideal Condition” which will make subject matter experts happy and your learners extremely grateful.

**11.** The title anticipates the main theme of the text and also defines its target audience.

The audience aimed at by the author consists of:

- A) online editors
- B) association investors
- C) e-Learning customers
- D) instructional designers
- E) subject matter experts

**12.** Observe the fragment:

*However, for many associations, creating online learning courses is uncharted territory, especially if this is a brand new course. (L. 3-5)*

The underlined expression above, in the context, conveys the meaning of:

- A) unfamiliar task
- B) unknown region
- C) undiscovered field
- D) unacceptable solution
- E) undetermined criterion

**13.** In the construction of arguments, paragraphs may be assigned distinctive roles.

The major role of the first paragraph is best characterized as:

- A) critical comparison
- B) experiential advice
- C) concept description
- D) deductive reasoning
- E) factual counterargument

**14.** Some linguistic devices indicate the degree to which an observation is possible, probable, likely, certain, permitted, or prohibited. In English, these notions are most commonly expressed by modal auxiliaries.

*The modal auxiliaries in "Setting clear pre-requisites can help you..." (L. 11-12) and "... the content may need to be reworked..." (L. 35) convey the notion of:*

- A) ability
- B) certainty
- C) possibility
- D) deduction
- E) permission

**15.** Understanding word-building and affixation in a foreign language is one of the main ways of enriching vocabulary.

The suffix *-er* in *learner* (L. 5) contrasts functionally with suffixation in:

- A) seller
- B) quicker
- C) adviser
- D) supporter
- E) developer

**16.** Observe the fragment:

*...so that you can zero-in on the desired outcomes for the course. (L. 17-18)*

The meaning of the underlined phrasal verb above is parallel to:

- A) reach
- B) identify
- C) achieve
- D) discover
- E) concentrate

**17.** In paragraph 3, the author describes the process of carrying out a *Skills Gap Analysis*.

The main purpose for the application of the analysis consists of:

- A) word decoding
- B) ideological belief
- C) goal assessment
- D) motivational boost
- E) cultural adaptability

**18.** Observe the fragment:

*In order to carry out a Skills Gap Analysis, first decide what your typical learner already knows. This is your "Current Situation". (L. 19-20)*

The demonstrative *this* in the sentence refers to:

- A) typical learner
- B) situation change
- C) analysis application
- D) learner knowledge
- E) instructional assessment

**19.** Observe the fragments:

*Thus, the content needs to cover only the subject matter that supports that objective (L. 32-33)*

*...the learner has adequate knowledge in order to complete the objective. (L. 35-36)*

The underlined connectors convey, respectively, the meanings of:

- A) result and purpose
- B) emphasis and causation
- C) contrast and concession
- D) addition and summation
- E) explanation and justification

**20.** In the conclusion, the author expresses her concern over not achieving the "Ideal Condition". According to the text, this problem may be solved by means of:

- A) balancing needs
- B) revising contents
- C) practicing gratitude
- D) boosting motivation
- E) increasing materials

## INFORMÁTICA

**21.** Na integração de dispositivos aos microcomputadores, existem três tipos, caracterizados a seguir:

- I- Os que operam exclusivamente na entrada de dados.
- II- Os que operam exclusivamente na saída de dados.
- III- Os que operam tanto na entrada como na saída de dados, dependendo do momento em que são utilizados.

Três exemplos desses dispositivos, um de cada tipo (I, II e III), são, respectivamente:

- A) pendrive, teclado e scanner
- B) teclado, plotter e disco rígido
- C) impressora, scanner e webcam
- D) webcam, pendrive e impressora
- E) disco rígido, impressora e plotter

**22.** A figura abaixo ilustra a nova interface do Windows 8:



É uma interface destinada a dispositivos com telas sensíveis ao toque, mas que funciona perfeitamente como mouse e teclado. Sua principal característica, além do visual minimalista, é que todos os aplicativos funcionam em tela cheia, sem barras de ferramentas e outros controles visíveis, tudo no sentido de utilizar todo o espaço da tela exclusivamente para exibição de conteúdo, sem dividi-lo com menus e barras de ferramentas. Ela é conhecida como Interface:

- A) Dolphin
- B) Design
- C) Merlin
- D) Metro
- E) Flex

**23.** No gerenciador de arquivos *Windows Explorer* para uso em sistema operacional *Windows*, um usuário seleciona a pasta *DOCUMENTOS* no disco *C:* e, nessa pasta, o arquivo *CONTRATO170913.DOCX*. Para renomear o arquivo selecionado para *CONTRATO200913.DOCX*, ele deve, após selecionar *CONTRATO170913.DOCX*, teclar em:

- A) F2
- B) F4
- C) F7
- D) F6
- E) F8

**24.** No gerenciador de arquivos *Nautilus* para uso em sistema operacional *Linux*, para selecionar diversos arquivos em ordem sequencial numa pasta ou diretório, deve-se proceder da seguinte forma:

- Clicar no primeiro arquivo, por meio do ponteiro do mouse, e manter uma tecla pressionada.
- Clicar no último arquivo desejado; com isso, todos os arquivos no intervalo estarão selecionados.

A tecla que deve ser mantida pressionada é:

- A) F1
- B) F3
- C) Shift
- D) Del
- E) Alt

**25.** No *Word 2010 BR*, o atalho de teclado *Ctrl + =* tem por significado aplicar o seguinte recurso:

- A) sublinhado
- B) sobrescrito
- C) sombreamento
- D) subscrito
- E) símbolo

**26.** A planilha abaixo foi criada no software *Calc* do pacote *LibreOffice 4.1*:


	A	B	C	D
1				
2	<b>2013 CECIERJ</b>			
3				
4				
5	30	20	40	10
6				
7	2º MAIOR VALOR =			30
8				
9				
10	82	62	12	32
11				
12	MENOR VALOR =			12
13				

Nela foram realizados os seguintes procedimentos:

- Foi inserida uma expressão em *D7*, para determinar o 2º maior número entre todos os números inseridos nas células *A5*, *B5*, *C5* e *D5*.
- Foi inserida uma expressão em *D12*, usando a função *MÍNIMO*, menor número entre todos os números inseridos nas células *A10*, *B10*, *C10* e *D10*.

As expressões inseridas em *D7* e *D12* foram, respectivamente:

- A) =MAIOR(A5;D5;2) e =MÍNIMO(A10;D10)
- B) =MAIOR(A5;D5) e =MÍNIMO(A10;D10)
- C) =MAIOR(A5&D5;2) e =MÍNIMO(A10&D10)
- D) =MAIOR(A5:D5) e =MÍNIMO(A10:D10)
- E) =MAIOR(A5:D5;2) e =MÍNIMO(A10:D10)

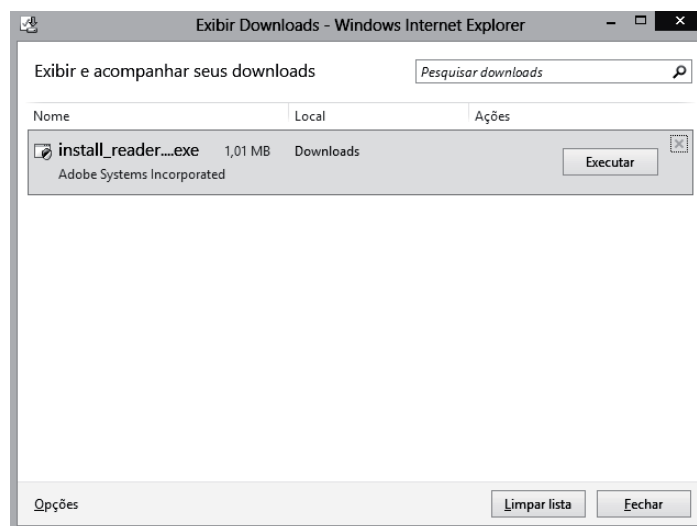
**27.** No *Writer* do pacote *LibreOffice 4.1*, o acionamento do ícone  equivale à execução de um determinado atalho de teclado. O significado desse ícone e o atalho de teclado são, respectivamente:

- A) alterar tamanho de fonte e *Ctrl + U*
- B) aplicar sublinhado e *Ctrl + S*
- C) aplicar sublinhado e *Ctrl + U*
- D) alterar cor de fonte e *Ctrl + S*
- E) alterar cor de fonte e *Ctrl + U*

**28.** Uma apresentação de slides foi criada no software *Impress* do pacote *LibreOffice 4.1*. Pressionar a tecla de função *F7* tem a seguinte finalidade:

- A) configurar transição de slides
- B) verificar ortografia e gramática
- C) salvar o slide atual em formato *JPG*
- D) inserir número de página em todos os slides
- E) aplicar novo design padrão a toda a apresentação






**29.** A figura abaixo mostra uma janela do *Internet Explorer 10 BR*:



Essa janela é exibida no navegador quando se executa o seguinte atalho de teclado:

- A) *Ctrl + J*
- B) *Ctrl + D*
- C) *Ctrl + W*
- D) *Alt + D*
- E) *Alt + J*

**30.** No *Outlook 2010 BR*, pressionar a tecla de função *F9* é uma alternativa para o acionamento do seguinte ícone:

- A)  Novo Email
- B)  Anexar Arquivo
- C)  Responder a Todos
- D)  Encaminhar
- E)  Enviar/Receber Todas as Pastas

## CONHECIMENTOS ESPECÍFICOS

**31.** A ausência de um investimento contínuo no acervo, a deficiência nos programas institucionais, a economia globalizada e a não modernização dos equipamentos tecnológicos, imprescindível para a formação de profissionais competentes, são alguns desafios a serem enfrentados pelas seguintes instituições superiores:

- A) escolas públicas
- B) bibliotecas universitárias
- C) bibliotecas públicas
- D) institutos de ensino
- E) colégios particulares

**32.** O primeiro bibliotecário a apresentar soluções emergentes sobre a relatividade na análise dos fenômenos físicos e sociais, desencadeando a produção no campo da representação do conhecimento, foi:

- A) Bliss
- B) Dewey
- C) Roget
- D) Ranganathan
- E) Vickery

**33.** Na indexação, os fatores que influenciam tanto a precisão quanto a revocação são:

- A) especificidade e semântica
- B) redundância e registro
- C) atualidade e hábito
- D) termos conceituais e genéricos
- E) texto livre e termos controlados

**34.** A BIREME é uma rede especializada na seguinte área:

- A) Ciências da Saúde
- B) Literatura Geral
- C) Ciências Sociais
- D) Engenharia Química
- E) Ciências da Educação

**35.** As bibliotecas universitárias clamam por providências, em nível nacional, no que diz respeito ao acervo de dissertações e teses. Foi aprovada uma recomendação, na qual a seguinte instituição foi identificada como órgão de articulação referente ao assunto. O responsável pela coleta de dados e execução é o seguinte órgão:

- A) FGV
- B) CAPES
- C) MEC
- D) BN
- E) IBICT

**36.** Em uma biblioteca, o princípio que prescinde não somente da seleção e aquisição, mas também das demais etapas do processo de desenvolvimento de acervo para cumprir sua missão, chama-se:

- A) perfil das coleções
- B) objetivos institucionais
- C) avaliação de recursos
- D) desenvolvimento de coleções
- E) perfil da comunidade

**37.** A coleção essencial para proporcionar as atividades de pesquisa, contendo títulos fundamentais e consagrados em cada área ou disciplina dos cursos oferecidos pela universidade, valendo esclarecer que são obras necessárias e não introdutórias, devido à natureza de pesquisa, tem o nome de:

- A) referência
- B) mediativa
- C) básica
- D) corrente
- E) didática

**38.** A área do número normalizado e das modalidades de aquisição, segundo o código de catalogação vigente, **não** é usada no caso de:

- A) recursos eletrônicos
- B) manuscritos
- C) filmes
- D) vídeos
- E) gravações de som

**39.** O vocabulário que opera na transformação da linguagem natural para a artificial e é um sistema baseado em conceitos e se destina a controlar a terminologia utilizada para indexar ou recuperar documentos chama-se:

- A) tesouro
- B) índice
- C) resumo
- D) análise de conteúdo
- E) análise de avaliação

**40.** A rede cooperativa de bibliotecas brasileiras, que têm seus acervos representados no Catálogo Coletivo e realizam a catalogação cooperativa compartilhando serviços e produtos e serviços visando à redução de custos, além de promover a difusão dos acervos de suas instituições, tem o nome de:

- A) DIALOG
- B) MEDLARS
- C) INPADOC
- D) MEDLINE
- E) BIBLIODATA

**41.** A conjugação dos fatores centralidade no acesso à informação e centralidade no usuário, apoiada pelo uso adequado das tecnologias da informação e comunicação, segundo CARVALHO (2004), representa uma das oportunidades de a biblioteca universitária assumir a função de:

- A) organizadora da informação
- B) facilitadora da transformação
- C) socializadora do conhecimento
- D) transformadora da cultura
- E) conhecedora da atualidade

**42.** Com os recursos alocados pela CAPES, SESU, FINEP e IBICT, é possível manter o seguinte serviço:

- A) CNN
- B) OCLC
- C) ISIS
- D) CNEN
- E) COMUT

**43.** Quando a combinação dos conceitos é feita no momento da recuperação da informação, e a combinação de termos entre si, de modo aleatório, estamos utilizando a seguinte forma de indexação:

- A) específica
- B) exaustiva
- C) revocativa
- D) pós-coordenada
- E) pré-coordenada

**44.** Há várias formas utilizadas para segmentar um mercado. A proposta de HALPERIN (1981), para bibliotecas, é:

- A) compreensão das necessidades do consumidor
- B) localização do usuário
- C) determinação dos mercados atuais
- D) uso de outras fontes de informação
- E) identificação da comunidade

**45.** A ferramenta de planejamento que permite um melhor desempenho das unidades de informação, antes, durante e depois das mudanças planejadas, pois ajuda a dar forma a uma visão, testa sua viabilidade, inicia e depois modifica a sua operação, e que, usada conscientemente com habilidade, pode manter a biblioteca numa posição visível e relevante, é o:

- A) marketing
- B) treinamento
- C) controle
- D) relatório
- E) boletim

**46.** No catálogo, os pontos que permitem ao usuário procurar um item são chamados de:

- A) registro
- B) consulta
- C) pesquisa
- D) identificação
- E) acesso

**47.** Colocar os itens que tratam do mesmo assunto juntos na mesma prateleira, organizados por assunto e subordinados pela ordem alfabética do nome do autor, é o objetivo do número de:

- A) notação
- B) Cutter
- C) chamada
- D) classificação
- E) indexação

**48.** O instrumento para o bibliotecário analisar e avaliar o desempenho da biblioteca, que lhe permitirá cumprir suas funções de administração e planejamento, é:

- A) relatório
- B) controle
- C) avaliação
- D) diagnóstico
- E) cronograma

**49.** Ajudar o usuário a compreender o funcionamento da biblioteca; responder às perguntas; ajudá-lo a selecionar as obras; e promover e personalizar os serviços são funções que competem ao profissional da informação responsável pelo setor de:

- A) catalogação
- B) referência
- C) classificação
- D) preparação
- E) registro

**50.** A interação universidade-empresa ocorre quando uma organização cria uma demanda de inovação que exige o desenvolvimento de algo específico que muitas vezes pode ser o diferencial da empresa. Essa integração ocorre por meio do desenvolvimento de:

- A) direitos/comprometimentos
- B) integração/investimento
- C) integridade/inovação
- D) necessidades/demandas
- E) competitividade/deveres

**51.** O processo que investiga o ambiente em que a empresa está inserida, com o propósito de descobrir oportunidades e reduzir riscos, bem como diagnostica o ambiente interno organizacional, visando ao estabelecimento de estratégias de ação a curto, médio e longo prazo, recebe o nome de inteligência:

- A) competitiva
- B) cooperativa
- C) interativa
- D) artificial
- E) virtual

**52.** Um método estruturado de interação indireta e autônoma entre especialistas, por meio de questionários, disposição estatística dos dados e controle da retroalimentação das informações geradas no grupo, constitui a técnica chamada:

- A) Kerner
- B) Sondagem objetiva
- C) Tregoe
- D) Propagação rotativa
- E) Delfos

**53.** O feedback dado pelo usuário quanto à satisfação em relação ao uso do serviço da SDI é chamado:

- A) valorização
- B) interação
- C) mediação
- D) retroalimentação
- E) seleção realizada

**54.** Os auxiliares comuns de coordenação, subgrupos e ordenação das tabelas auxiliares da CDU pertencem ao grupo de sinais:

- A) consecutivos
- B) de intercalação
- C) de relação
- D) de ponto de vista
- E) dependentes

**55.** Na seleção de materiais de informação dentre os critérios relativos aos aspectos adicionais do documento podemos destacar o seguinte item:

- A) relevância
- B) custo
- C) idioma
- D) estilo
- E) cobertura

**56.** De acordo com a ABNT NBR 6029:2005, o texto ou documento **não** elaborado pelo autor, que serve de fundamentação, comprovação e ilustração, chama-se:

- A) anexo
- B) nota
- C) epígrafe
- D) apêndice
- E) apresentação

**57.** Na NBR 10525:2005 da ABNT, a apresentação de novos artigos a cada fascículo tem o nome de:

- A) fonte de título
- B) título-chave
- C) variação de assunto
- D) unidade autônoma
- E) conteúdo corrente

**58.** Segundo a NBR 10719:2011 da ABNT, a relação de palavras ou expressões técnicas de uso restrito ou de sentido obscuro, utilizadas no texto, acompanhadas das respectivas definições, chama-se:

- A) definição
- B) glossário
- C) sigla
- D) símbolo
- E) errata

**59.** De acordo com a ABNT, o sistema que é a base para coleta de dados em novas e futuras edições de publicações monográficas é o:

- A) escopo
- B) editor
- C) colaborador
- D) ISBN
- E) livreiro

**60.** A menção no texto de um trabalho acadêmico, de acordo com a NBR 14724:2011, indicando que uma informação foi tirada de outra fonte chama-se:

- A) sumário
- B) co-publicação
- C) citação
- D) remissiva
- E) correlação

### PROPOSTAS PARA A PROVA DISCURSIVA

Utilize o espaço disponível para rascunho neste Caderno de Questões e transcreva o seu texto para o local indicado no Caderno de Estudo de Caso.

Responda cada questão, utilizando o mínimo de 30 (trinta) linhas e o máximo de 40 (quarenta) linhas.

### QUESTÃO 01

De acordo com Maria Christina Barbosa de Almeida em seu livro *Planejamento de bibliotecas e serviços de informação* (2005, p.96), os projetos normalmente comportam um objetivo geral e objetivos específicos. O objetivo geral identifica os resultados finais esperados de forma abrangente, o que se pretende conseguir com a execução do projeto. Ao se formularem esses objetivos, devem ser considerados seis princípios.

Cite quatro desses princípios, e explique-os.

GRADE DE AVALIAÇÃO - QUESTÃO 01	
CONTEÚDO/CRITÉRIO	PONTUAÇÃO
A- Citar o princípio	0 a 12
B- Explicação	0 a 16
C- Clareza, coesão e coerência	0 a 3
D- Correção gramatical	0 a 3

### QUESTÃO 02

A tradução é a segunda etapa da indexação de assuntos, envolve a conversão da análise conceitual de um documento num determinado conjunto de termos de indexação. A esse respeito (LANCASTER, 2004, p. 18), faz-se uma distinção entre indexação por extração e indexação por atribuição.

Explique a diferença entre as duas formas de indexação e exemplifique cada uma dessas formas.

GRADE DE AVALIAÇÃO - QUESTÃO 02	
CONTEÚDO/CRITÉRIO	PONTUAÇÃO
A- Indexação por extração	0 a 14
B- Indexação por atribuição	0 a 14
C- Clareza, coesão e coerência	0 a 3
D- Correção gramatical	0 a 3