

**CONHECIMENTOS ESPECÍFICOS**

Acerca dos componentes do modelo ITIL v3, julgue os itens a seguir.

- 51 O encapsulamento é uma propriedade importante para a estratégia de serviço, pois isola cada serviço da complexidade estrutural e dos outros sistemas da organização.
- 52 O portfólio de aplicativo é um banco de dados ou documento estruturado, usado para gerenciar os aplicativos durante seu ciclo de vida, podendo ser implementado como parte do portfólio de serviço ou como parte do sistema de gerenciamento de configuração.

Considerando os processos do modelo ITIL v3, julgue os itens subsequentes.

- 53 Definir o mercado, desenvolver as ofertas, desenvolver os ativos estratégicos e a execução são etapas para se desenvolver uma estratégia de serviço.
- 54 O gerenciamento de ativo fixo, que mantém o registro de ativos e normalmente é desempenhado pela área de TI, é o processo da operação de serviço responsável por rastrear e relatar o valor e a propriedade dos ativos fixos em todo o seu ciclo de vida.

No que diz respeito à continuidade dos serviços de TI, julgue os seguintes itens.

- 55 A abordagem da fortaleza é adequada a centros com grandes computadores, cuja complexidade inviabiliza um plano de recuperação. É importante complementar essa abordagem com uma capacidade organizacional ajustada para identificar e solucionar o problema o mais breve possível.
- 56 Considerem-se dois casos de interrupção dos serviços de TI; no primeiro caso, o negócio pode ser mantido em funcionamento durante algum tempo; no segundo caso, o negócio não pode parar. Nessa situação, deve-se dar ênfase à prevenção para o primeiro caso e à restauração dos serviços para o segundo caso.

Julgue o item subsequente, com relação à operação de serviços de TI.

- 57 Monitoramento e controle, administração de banco de dados, gerenciamento de redes, suporte a *desktops* e gerenciamento da Internet são exemplos de atividades técnicas que dão garantias de que a tecnologia requerida para a entrega e o suporte dos serviços esteja funcionando em perfeito estado.

A propósito da 4.<sup>a</sup> edição do PMBok, julgue os itens que se seguem.

- 58 Considerando-se que, na fabricação de um produto, a equipe de projeto tenha encontrado dificuldades para elaborar o termo de abertura do projeto, é correto afirmar que, para concluir a tarefa, a equipe não identificou bem os objetivos ou o produto do projeto.
- 59 PMO (*Project Management Office*) é, em uma organização, uma unidade que pode recomendar o cancelamento de projetos, priorizar projetos, ajudar a fornecer recursos e fazer parte do comitê de controle de mudanças.

Julgue os itens a seguir, referentes ao sistema operacional Windows 7.

- 60 Para associar manualmente os programas que executarão determinadas extensões de arquivo, deve-se acessar, no Painel de Controle, a opção Adicionar e Remover Programas e efetuar as associações entre o tipo de arquivo e o programa.
- 61 O DirectAccess, que é um recurso baseado na tecnologia IPv6, possibilita que funcionários fora do escritório naveguem na *intranet* de uma organização, compartilhem arquivos internos e acessem documentos em locais remotos, sem estabelecer uma conexão VPN.

Julgue os próximos itens, relativos ao Windows 8.

- 62 A ferramenta *application compatibility toolkit* automatiza e oferece suporte à migração de dados do usuário a partir de uma instalação anterior do Windows.
- 63 A edição Enterprise inclui um *driver* de impressão interno, cuja função é possibilitar o uso de diversas impressoras pelos usuários sem a necessidade de *download* e instalação de *drivers* a partir de CDs ou dos sítios dos fabricantes.

A respeito do Microsoft System Configuration Manager, julgue os itens seguintes.

- 64 Ao clicar com o botão direito do *mouse* sobre a página de um sítio da Internet, é possível configurar itens, como, por exemplo, o *Publishing*, que habilita a publicação no *Active Directory*.
- 65 Para automatizar as atualizações de *software*, deve-se inicialmente criar os filtros de semântica, definindo, por exemplo, criticidade, sistema operacional, idioma e data.

No que se refere ao VirtualBox, julgue o item abaixo.

- 66 Em cada máquina virtual consta um controlador IDE habilitado, que pode anexar até quatro dispositivos de armazenamento virtual. Por padrão, um desses dispositivos é pré-configurado, como a unidade de CD/DVD virtual da máquina, embora essa configuração possa ser alterada.

Julgue os itens a seguir, relativos ao Microsoft Application Virtualization.

- 67 Os dois tipos de componentes do Application Virtualization Client são *application virtualization desktop client*, que é projetado para instalação em computadores *desktop*, e *application virtualization client for remote desktop services*, que podem ser instalados em servidores *host* de sessão de área de trabalho remota.
- 68 O parâmetro SWIGLOBALDATA especifica o local do servidor de publicação que abrigará o arquivo de definição das associações de tipo de arquivo.

Acerca do ambiente Windows 2008, julgue os itens subsequentes.

- 69 Para que o serviço *dhcpserver* seja configurado a fim de iniciar-se automaticamente, deve-se executar o comando `start /w ocsetup DHCPserverCore`.
- 70 O recurso EFS (*encrypting file system*) permite proteger arquivos por meio de criptografia; entretanto, depois de serem criptografados, esses arquivos não poderão mais ser compartilhados.
- 71 Quando um registro de recurso é modificado em uma zona DNS (*domain name system*), o *serial number* é incrementado automaticamente.

A respeito do ambiente Red Hat, julgue os próximos itens.

- 72 Para alterar a prioridade de um processo que esteja em estado de execução, deve-se utilizar o comando `nice`.
- 73 Considere-se que um *script* chamado `usuariosonline.sh` precise ser executado por um usuário que não possua direitos de administração. Nessa situação, se o usuário em questão souber a senha do usuário *root*, ele pode executar o *script* por meio do comando `su -c 'usuariosonline.sh'`.
- 74 O ext4 suporta sistema de arquivos superior a 16 *terabytes*.
- 75 Para criar um volume lógico, deve-se utilizar o comando `lvextend`.

Com relação à virtualização de servidores, julgue os itens subsequentes.

- 76 Se houver o serviço de *cluster*, os volumes de disco não poderão ser compartilhados.
- 77 O VMware vSphere suporta diversos serviços de rede que são disponibilizados para as máquinas virtuais. Com o propósito de tornar uma conexão disponível para um dispositivo iSCSI, deve-se configurar o serviço de conexão com VMKernel.

Em relação aos tipos de tecnologias de armazenamento DAS, SAN e NAS, julgue os itens seguintes.

- 78 Ao contrário da tecnologia *Fibre Channel*, a iSCSI, que é uma combinação do SCSI com o protocolo TCP/IP para transferência de blocos de dados nas redes Ethernet, utiliza a infraestrutura de rede existente, como por exemplo *switches*, roteadores e adaptadores de rede.
- 79 Enquanto as tecnologias de armazenamento do tipo DAS tradicionalmente empregam protocolos de rede de baixo nível para transferir blocos de disco, um dispositivo SAN normalmente trabalha com protocolo TCP/IP, podendo ser integrado facilmente a redes de computadores domésticos.
- 80 NAS é um tipo de rede local de armazenamento projetada para lidar com grandes volumes de transferência de dados, suportando armazenamento, recuperação e replicação de dados em redes de empresas que utilizam servidores *high-end*, várias matrizes de disco e tecnologia de interconexão *Fibre Channel*.

No que diz respeito aos conceitos de RAID, julgue os itens que se seguem.

- 81 A principal diferença do RAID 6 para o RAID 5 é que, em vez de utilizar dois discos para redundância, o RAID 6 utiliza apenas um, com o dobro de *bits* de paridade.
- 82 Com a adoção, para uso doméstico, do RAID 10, que abrange o conceito do RAID 0 e do RAID 1, obtêm-se ao mesmo tempo ganho de desempenho e redundância; entretanto, um dos problemas de se usar RAID 10, em vez de usar somente o RAID 0, é o custo mais alto com a compra de mais HDs para redundância.

tipo de disco	n.º de discos	RAID	IOPS individual
SSD	2	1	3300
SATA	6	5	130
SAS	8	10	180

Com base na tabela acima, julgue o próximo item relativo a desempenho.

- 83 De acordo com os dados acima, o IOPS total dos três discos é 8810.

Julgue o item subsequente, relativo à VSAN.

- 84 Na VSAN da VMware, o tamanho de um armazenamento de dados VSAN é regido pelo número de HDDs por *host* vSphere e pelo número de *hosts* vSphere no *cluster*, devendo-se considerar também espaço para os metadados.

No que diz respeito à deduplicação, julgue o item abaixo.

- 85 A deduplicação de dados é uma técnica de backup que gerencia o crescimento explosivo de dados, fornece proteção e elimina dados redundantes do armazenamento, salvando uma única cópia dos dados idênticos e substituindo todas as outras por referência para essa cópia.

Julgue o item que se segue, relativo às cópias de segurança.

- 86 Tanto o becape incremental, quanto o diferencial copiam arquivos criados ou alterados desde o último becape normal, e o becape incremental não desmarca o atributo de arquivo.

Julgue os itens a seguir com base na norma NBR ISO/IEC n.º 27.002 da ABNT.

- 87 As informações operacionais incluídas no ambiente antes dos testes de intrusão devem ser nele mantidas após o teste.
- 88 A utilização de VPN (*virtual private network*) entre o usuário e o ponto de acesso que difunde o sinal em uma rede *wireless* garante confidencialidade e integridade ao tráfego da rede.

Acerca de proteção de estações de trabalho, julgue os próximos itens.

- 89 Se o *firewall* pessoal estiver habilitado na estação de trabalho, ele será capaz de bloquear o tráfego de rede com destino final à estação de trabalho ao ser direcionado a uma porta específica.
- 90 Entre as ações que integram o processo de *hardening* incluem-se desinstalar *softwares* desnecessários para o cotidiano do usuário na estação de trabalho e instalar *antispyware*.

Com relação à proteção de rede com *iptables*, julgue os itens que se seguem.

- 91 Mediante a regra abaixo, bloqueiam-se pacotes que tenham origem na rede 192.168.0.0/24 e retorna-se uma mensagem ao *host* informando que foi recebido o bloqueio do tipo ICMP.

```
iptables -t filter -A INPUT -p tcp -s 192.168.0.0/24 -j DROP
```

- 92 Caso um servidor que atua como *firewall* e roteador entre duas redes tenha pacotes que passam de uma rede para outra e necessite filtrar esses pacotes, devem-se utilizar a tabela Filter e a *chain* Input.

A respeito de fundamentos de assinatura digital e certificado digital, julgue os itens subsequentes.

- 93 A autoridade certificadora é responsável por divulgar informações caso o certificado por ela emitido não seja mais confiável.
- 94 O uso de assinatura digital objetiva comprovar a autenticidade e a integridade de uma informação, sendo a integridade garantida mediante a codificação de todo o conteúdo referente à assinatura.

Julgue o item seguinte, acerca de ataques em redes e aplicações.

- 95 O ataque do tipo *scan* é capaz de falsificar o endereço IP de um *host* alvo do ataque.

Julgue os itens a seguir, relativos à topologia de redes.

- 96 A tecnologia Fast Ethernet permite operar redes à velocidade de 1000 *Megabits*, por meio da realização simultânea da transmissão e da recepção de dados e do uso de cabos do tipo UTP (*unshielded twisted pair*) da categoria 5.
- 97 A placa de rede de um *host* conectada a um *hub* não transmite quadros Ethernet ao perceber que outra placa de rede de outro *host* está realizando esta transmissão, o que ocorre devido ao protocolo CSMA/CD (*carrier sense multiple access / collision detection*).

Acerca das camadas de enlace, redes e transporte, julgue os próximos itens.

- 98 O uso do protocolo VRRP (*Virtual Router Redundancy Protocol*) permite manter a disponibilidade de tráfego de rede, por intermédio dos roteadores que atuam com o VRRP, cujo formato de verificação entre os roteadores é o envio de *broadcast*.
- 99 Na camada de enlace, é conhecido o *Mac Address* da interface de rede do *host*, o qual é considerado o endereço físico do *host*.

Julgue os itens subsequentes, a respeito dos protocolos H.323 e SIP.

- 100 No envio de mensagens por meio do protocolo SIP (*session initiation protocol*), o cabeçalho envia a versão do SIP na linha INVITE.
- 101 Os terminais que fazem uso do H.323 devem suportar o padrão de compressão de voz G.711. Esse protocolo é empregado, por exemplo, em audioconferência e videoconferência entre *hosts* de uma rede.

Julgue os itens seguintes, relativos à redes sem fio.

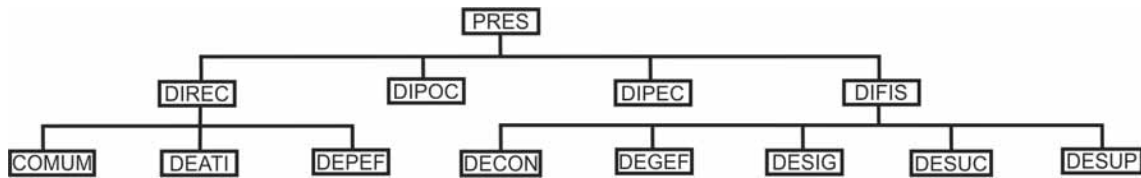
- 102 O padrão 802.11 permite o gerenciamento de potência, o que proporciona ao equipamento diminuir o tempo em que aguarda para transmitir e receber dados e operar nos estados de dormência e de despertar.
- 103 Uma rede *bluetooth* opera como base no padrão 802.11, utilizando uma faixa curta na frequência de 2,4 GHz.

Com relação à gerência de rede e a analisador de protocolos Wireshark, julgue o item que se segue.

- 104 Na interface de visualização dos dados capturados com o Wireshark, é possível criar um filtro para exibir somente o tipo de informação desejada; por exemplo, para se visualizar somente pacotes do tipo *echo request*, deve-se inserir no campo Filter a expressão de filtragem `icmp.type == 5`.

No que se refere à organização de arquivos e métodos de acesso e aos sistemas de gerenciamento de banco de dados, julgue os próximos itens.

- 105 Em um sistema gerenciador de banco de dados, uma transação é formada por uma sequência de operações que precisam ser executadas integralmente a fim de se garantir a consistência e a precisão. Uma das propriedades da transação é a atomicidade, que é a unidade atômica de processamento.
- 106 Para adicionar registros em um arquivo sequencial ordenado por chave, deve-se fazer uma cópia do arquivo até o ponto de inserção, inserir o novo registro e copiar o restante do arquivo.



Considerando o organograma ilustrado na figura acima, julgue os itens a seguir.

- 107 Para que a informação de uma tabela seja considerada estrangeira por outra tabela, deve-se utilizar chave de integridade estrangeira, a qual é um campo primário que se liga a outros campos primários de outras tabelas como ponte de ligação.
- 108 Normalização de dados é o processo que examina os atributos de uma entidade com o objetivo de evitar anomalias observadas na inclusão, exclusão e alteração de registros. Uma relação está na primeira forma normal (1FN) se não houver grupo de dados repetidos.
- 109 A expressão SQL abaixo cria uma tabela com estrutura que permite armazenar informações acerca dos órgãos e sua hierarquia.

```

create table orgao (
  codigo integer,
  sigla char(10),
  codigo_pai integer,
  constraint pk_orgao primary key (codigo),
  constraint fk_orgao foreign key (codigo_pai) references orgao
)

```

Julgue o item subsequente acerca do IBM DB2 v10.

- 110 Para instalar servidores de banco de dados DB2, é necessário reservar um espaço de paginação dependente do sistema operacional onde ocorrerá a instalação. Nos sistemas operacionais Solaris e AIX, entretanto, não é necessário reservar esse espaço, pois eles estão preparados para criá-los automaticamente.

A respeito da utilização da interface de conexão, distribuição de dados e replicação, julgue os itens seguintes.

- 111 *Tivoli Storage Manager* consiste em uma coleta de programas menores que controlam mudanças para bancos de dados de origem e replicam algumas ou todas as mudanças para bancos de dados de destino. Para detectar essas mudanças, um processo de captura lê continuamente o *log* de recuperação do banco de dados, ao passo que outro processo incorpora as mudanças no banco de dados de destino.
- 112 A IBM oferece a solução de conectividade via JDBC, que concede conectividade para banco de dados *mainframe* e *midrange* a partir de plataformas Windows e plataformas baseadas em Unix para suporte a qualquer linguagem. É possível também se conectar com banco de dados não-IBM que estão de acordo com Distributed Relational Database Architecture (DRDA).
- 113 Um sistema federado do DB2 é um tipo especial de sistema de gerenciamento de banco de dados distribuído. Com um sistema federado, é possível distribuir pedidos para várias fontes de dados em uma única instrução SQL.

No que diz respeito ao Microsoft Exchange 2010 e Sharepoint 2010, julgue os itens subsecutivos.

- 114 Uma desvantagem do SharePoint é a rigidez do leiaute de páginas, pois uma *web part* pode ser inserida no momento da criação da página, mas não pode ser excluída ou ter o seu posicionamento alterado.
- 115 Os recursos do Exchange 2010, que apresenta funcionalidade de arquivamento e retenção, com facilitação significativa no atendimento aos padrões de normas de administração, incluem arquivamento, pesquisa granular em várias caixas de correio, diretivas de retenção no nível de item e retenção legal instantânea.
- 116 Em um sítio do SharePoint 2010, desde que o usuário tenha permissão, é possível criar lista, biblioteca, quadro de discussão, pesquisa, página ou sítio novos.

Com relação à mensageria, julgue os próximos itens.

- 117 O recurso de filas dinâmicas do WMQ possibilita a criação de filas temporárias por aplicação, em detrimento das filas permanentes criadas exclusivamente para servidores de aplicações gerais.
- 118 As matérias recentes sobre espionagem ao governo brasileiro mostram que o ponto crucial é que *e-mails* não são totalmente seguros, pois seu funcionamento consiste em um sistema assíncrono. Isso significa que a mensagem do remetente precisa atravessar redes diferentes e ser armazenada em servidores diferentes, sendo, portanto, passível de interceptação.
- 119 A vantagem do IBM WebSphere MQ 7.0 é a facilidade de integração entre a convenção de nomenclatura da instalação e as regras de nomenclatura de filas, pois não é necessário que o nome do gerenciador de filas seja exclusivo na rede MQ.
- 120 O MQ não requer o uso do tipo de mensagem como atributo obrigatório ao se gravar uma mensagem, porém o uso desse campo no MD pode ajudar a determinar como uma mensagem pode ser processada e gerenciada em uma fila.



