



Prova Escrita Objetiva e Discursiva – Nível Superior

Analista de Gestão Administrativa TIPO 1 – BRANCA

Informações Gerais

1. Você receberá do fiscal de sala:
 - a) uma folha de respostas destinada à marcação das respostas das questões objetivas;
 - b) uma folha destinada à transcrição da resposta da questão discursiva;
 - c) esse caderno de prova contendo **70 (setenta)** questões objetivas, cada qual com **cinco** alternativas de respostas (A, B, C, D e E) e **uma** questão discursiva.
2. Verifique se seu caderno está completo, sem repetição de questões ou falhas. Caso contrário, notifique imediatamente o fiscal de sala para que sejam tomadas as devidas providências.
3. As questões objetivas são identificadas pelo número situado acima do seu enunciado.
4. Ao receber as folhas de respostas da prova objetiva e de texto definitivo da redação, você deve:
 - a) conferir seus dados pessoais, em especial seu nome, número de inscrição e o número do documento de identidade;
 - b) ler atentamente as instruções para o preenchimento da folha de respostas e para a transcrição do texto definitivo das questões discursivas;
 - c) marcar nas folhas de respostas da prova objetiva e na folha de texto definitivo das questões discursivas o campo relativo à confirmação do tipo/cor de prova, conforme o caderno que você recebeu;
 - d) assinar seu nome, apenas nos espaços reservados, com caneta esferográfica de tinta azul ou preta.
5. Durante a aplicação da prova não será permitido:
 - a) qualquer tipo de comunicação entre os candidatos;
 - b) levantar da cadeira sem a devida autorização do fiscal de sala;
 - c) portar aparelhos eletrônicos, tais como *bipe*, telefone celular, agenda eletrônica, *notebook*, *palmtop*, receptor, gravador, máquina de calcular, máquina fotográfica digital, controle de alarme de carro etc., bem como relógio de qualquer modelo, óculos escuros ou quaisquer acessórios de chapelaria, tais como chapéu, boné, gorro etc. e, ainda, lápis, lapiseira (grafite), corretor líquido e/ou borracha. Tal infração poderá acarretar a eliminação sumária do candidato.
6. O preenchimento das respostas da prova objetiva e do texto definitivo da questão discursiva, de inteira responsabilidade do candidato, deverá ser feito com caneta esferográfica de tinta indelével de cor preta ou azul. **Não será permitida a troca da folha de respostas por erro do candidato.**
7. O tempo disponível para a realização da prova é de **5 (cinco)** horas, já incluído o tempo para a marcação da folha de respostas da prova objetiva e para transcrição do texto definitivo da questão discursiva.
8. Reserve tempo suficiente para o preenchimento de suas respostas. Para fins de avaliação, serão levadas em consideração apenas as marcações realizadas nas folhas de respostas da prova objetiva e o texto definitivo da questão discursiva, não sendo permitido anotar informações relativas às suas respostas em qualquer outro meio que não seja o próprio caderno de provas.
9. Somente após decorridas **duas horas** do início da prova você poderá retirar-se da sala de prova, contudo sem levar o caderno de provas.
10. Somente no decorrer dos últimos **sessenta minutos** do período da prova, você poderá retirar-se da sala levando o caderno de provas.
11. Ao terminar a prova, entregue a folha de respostas e a folha de texto definitivo das questões discursivas ao fiscal da sala e deixe o local de prova. Caso você se negue a entregar uma das folhas, será eliminado do concurso.
12. A FGV realizará a coleta da impressão digital dos candidatos na folha de respostas e na de texto definitivo.
13. Os candidatos poderão ser submetidos a sistema de detecção de metais quando do ingresso e da saída de sanitários durante a realização das provas. Ao sair da sala, ao término da prova, o candidato não poderá usar o sanitário.
14. Os gabaritos preliminares das provas objetivas serão divulgados no dia **17/09/2013**, no endereço eletrônico www.fgv.br/fgvprojetos/concursos/fps.
15. O prazo para interposição de recursos contra os gabaritos preliminares será das 0h00min do dia **18/09/2013** até às 23h59min do dia **19/09/2013**, observado o horário oficial, no endereço www.fgv.br/fgvprojetos/concursos/fps, por meio do Sistema Eletrônico de Interposição de Recurso.

Língua Portuguesa

Estudo indica que meditação ajuda a diminuir ânsia por cigarro

Fumantes que participaram de uma técnica de meditação denominada “treino integrativo de corpo e mente” conseguiram reduzir a ânsia pelo cigarro e diminuíram em 60% o hábito de fumar, segundo artigo publicado pela revista *Proceedings da National Academy of Sciences*.

A dependência do tabaco e de outras substâncias envolve um conjunto particular de áreas cerebrais relacionadas com o autocontrole. Os pesquisadores questionaram se um treino destinado a influir na dependência poderia ajudar os fumantes a reduzir o consumo de tabaco, inclusive quando essa não era a intenção do fumante.

Os estudos sobre tabagismo normalmente recrutam quem deseja diminuir ou livrar-se do hábito de fumar. Neste caso, os pesquisadores optaram por outro método: buscaram voluntários interessados em diminuir o estresse e melhorar o desempenho nas atividades diárias.

Entre os voluntários havia 27 fumantes, com uma idade média de 21 anos, e que fumavam uma média de dez cigarros por dia. O grupo experimental que recebeu o treino durante cinco horas, por duas semanas, tinha 15 deles.

O “treino integrativo de corpo e mente” (IBMT) envolve o relaxamento de todo o corpo, imagens mentais e instrução sobre “consciência plena” oferecida por um instrutor qualificado, praticada há muito tempo na China.

Os coautores do estudo, Yi-luane Tang, da Universidade Técnica do Texas, em Lubbock, e Michael Posner, da Universidade do Oregon, colaboraram em uma série de estudos de IBMT.

“Descobrimos que os participantes que receberam a instrução IBMT também experimentavam uma diminuição significativa na vontade de fumar”, disse Tang. “Dado que a meditação de consciência plena promove o controle pessoal, que tem um efeito positivo sobre a atenção e a percepção de experiências internas e externas, acreditamos que poderia ajudar no manejo dos sintomas de dependência”.

Muitos dos participantes só se deram conta que tinham reduzido o consumo de cigarros depois que uma prova objetiva, que mede o monóxido de carbono exalado, mostrou a redução, acrescentou Tang.

(noticias.uol.com.br, 06/08/2013)

01

Em relação ao título do texto, o primeiro parágrafo

- (A) retifica algumas das informações prestadas.
- (B) fornece informações suplementares sobre o estudo realizado.
- (C) esclarece o significado de alguns vocábulos utilizados.
- (D) aumenta o interesse pela leitura, omitindo informações.
- (E) pretende especialmente demonstrar o interesse médico pela notícia.

02

As alternativas a seguir apresentam características do título do texto, à exceção de uma. Assinale-a.

- (A) Utilização de formas verbais no presente do indicativo.
- (B) Predominância de substantivos e verbos.
- (C) Tendência à síntese.
- (D) Ausência de marcas de subjetividade.
- (E) Predomínio de linguagem coloquial.

03

“Os estudos sobre tabagismo normalmente recrutam quem deseja diminuir ou livrar-se do hábito de fumar. Neste caso, os pesquisadores optaram por outro método: buscaram voluntários interessados em diminuir o estresse e melhorar o desempenho nas atividades diárias”.

Em função da significação dos elementos do texto, o conectivo que poderia ser empregado em lugar do ponto que separa os dois períodos desse segmento é

- (A) entretanto.
- (B) do mesmo modo.
- (C) quando.
- (D) ou.
- (E) portanto.

04

Assinale a alternativa em que o verbo sublinhado poderia ser flexionado em outro número (singular ou plural).

- (A) “A dependência do tabaco e de outras substâncias envolve um conjunto particular de áreas cerebrais”.
- (B) “Os pesquisadores questionaram se um treino destinado a influir na dependência poderia ajudar os fumantes a reduzir o consumo de tabaco”.
- (C) “Os estudos sobre tabagismo normalmente recrutam quem deseja diminuir ou livrar-se do hábito de fumar”.
- (D) “Entre os voluntários havia 27 fumantes, com uma idade média de 21 anos, e que fumavam uma média de dez cigarros por dia”.
- (E) “Muitos dos participantes só se deram conta que tinham reduzido o consumo de cigarros”.

05

Nas alternativas a seguir, o termo sublinhado funciona como paciente do termo anterior, à exceção de uma. Assinale-a.

- (A) ânsia por cigarro.
- (B) dependência do tabaco.
- (C) consumo de tabaco.
- (D) relaxamento de todo o corpo.
- (E) técnica de meditação.

06

“Fumantes que participaram de uma técnica de meditação denominada ‘treino integrativo de corpo e mente’ conseguiram reduzir a ânsia pelo cigarro e diminuíram em 60% o hábito de fumar”.

Em termos de lógica, pode-se afirmar que no fragmento acima

- (A) o primeiro segmento é uma consequência do segundo.
- (B) o segundo segmento é uma consequência do primeiro.
- (C) os dois segmentos mostram ações bastante distantes no tempo.
- (D) o segundo segmento mostra uma consequência inesperada do estudo.
- (E) o primeiro segmento mostra um dado aquém do esperado.

07

O processo do estudo relatado no texto contém uma série de etapas; assinale a alternativa em que o segmento do texto **não** exemplifica adequadamente a etapa apresentada.

- (A) problema detectado: “ajuda a diminuir ânsia por cigarro”.
- (B) hipótese levantada: “os pesquisadores questionaram se um treino destinado a influir na dependência poderia ajudar os fumantes”.
- (C) estabelecimento de um método de pesquisa: “os pesquisadores optaram por outro método: buscaram voluntários interessados em diminuir o estresse”.
- (D) aplicação da pesquisa: “O ‘treino integrativo de corpo e mente’ (IBMT) envolve o relaxamento de todo o corpo, imagens mentais e instrução sobre ‘consciência plena’ oferecida por um instrutor qualificado”.
- (E) conclusão do estudo: “Muitos dos participantes só se deram conta que tinham reduzido o consumo de cigarros depois que uma prova objetiva, que mede o monóxido de carbono exalado, mostrou a redução”.

08

Palavras que se **opõem** contextualmente nos dois primeiros parágrafos do texto são

- (A) meditação X treino
- (B) ânsia X hábito
- (C) autocontrole X dependência
- (D) pesquisadores X fumantes
- (E) corpo X mente

09

O objetivo central do texto é

- (A) narrar aos leitores uma pesquisa em suas etapas cronológicas.
- (B) indicar a necessidade de estudos semelhantes no Brasil.
- (C) convencer os fumantes a deixarem o hábito de fumar.
- (D) informar os leitores sobre um novo estudo.
- (E) valorizar a espiritualidade nos processos de tratamento médico.

10

Sobre os participantes da pesquisa, assinale a afirmativa **incorreta**.

- (A) todos participaram voluntariamente da pesquisa.
- (B) só alguns dos participantes eram fumantes.
- (C) os participantes fumantes diminuíram a frequência do hábito de fumar.
- (D) os participantes reduziram sua ansiedade por cigarro.
- (E) todos os participantes possuíam idade igual ou inferior a 21 anos.

11

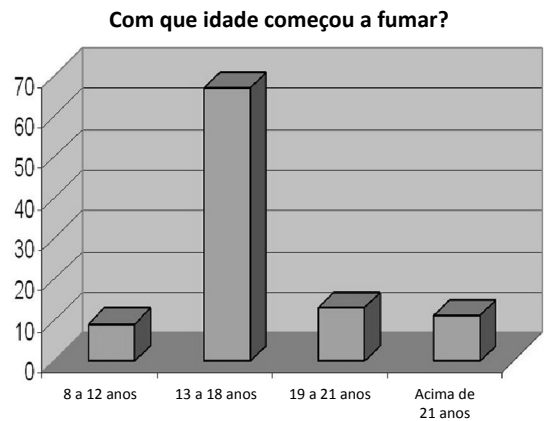
“Muitos dos participantes só se deram conta que tinham reduzido o consumo de cigarros depois que uma prova objetiva, que mede o monóxido de carbono exalado, mostrou a redução, acrescentou Tang”.

Sobre os componentes desse parágrafo final do texto, assinale a afirmativa correta.

- (A) Todos os participantes perceberam redução no consumo de cigarros.
- (B) As palavras do pesquisador Tang foram transcritas literalmente.
- (C) O pronome relativo “que” tem por antecedente “prova objetiva”.
- (D) A prova objetiva comprovou a redução da ânsia por cigarro.
- (E) A prova objetiva realizou-se após a comprovação da redução do consumo de cigarros.

12

Observe o gráfico a seguir:

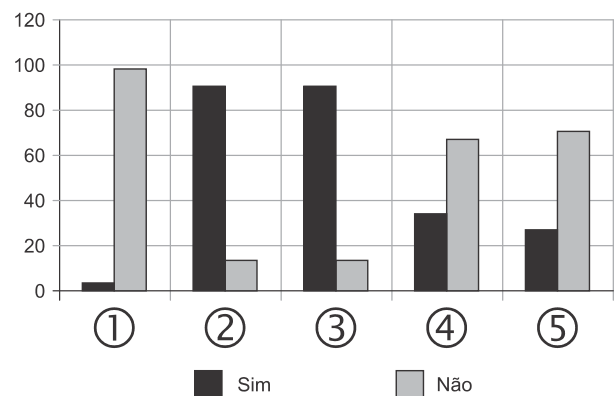


A partir do gráfico, é correto afirmar que

- (A) os jovens de 13 a 18 anos são mais vulneráveis aos apelos do fumo.
- (B) os jovens de 8 a 12 anos não deixam de fumar quando chegam aos 18.
- (C) os adultos resistem mais ao fumo que os jovens de 8 a 12 anos.
- (D) os jovens de 19 a 21 anos são os que menos fumam.
- (E) os jovens de 13 a 18 anos são os que menos deixam de fumar.

13

Observe o gráfico a seguir:



- ① Você considera o consumo de tabaco um vício?
- ② Você aconselhou alguém a não fumar?
- ③ Você conhece algum lugar onde é proibido fumar?
- ④ Conhece algum ambiente que apresenta fumódromo?
- ⑤ Você teve algum problema de saúde relacionado ao tabaco?

A partir do gráfico, assinale a afirmativa correta.

- (A) As perguntas formuladas se dirigiam exclusivamente a fumantes.
- (B) Todas as questões foram formuladas a não fumantes.
- (C) As questões 1 e 2 mostram respostas aparentemente contraditórias.
- (D) As questões 1, 2 e 5 mostram pressupostos contrários ao cigarro.
- (E) A questão 4 mostra que o fumo pode ser aceito socialmente.

14



Sobre a charge acima, analise as afirmativas a seguir.

- I. A charge centraliza sua crítica sobre o atendimento nos hospitais públicos.
- II. Considerando-se a situação, pode-se ver no cartaz “Emergência” uma grande dose de ironia.
- III. Desconhecendo-se a distância temporal entre o fato presente na charge e o Natal, a crítica quanto ao tempo de espera perde um pouco sua força.
- IV. O fato de a mulher do paciente apresentar-se com expressão de contentamento pode indicar seu interesse na morte do paciente.

Assinale:

- (A) se todas as afirmativas estiverem corretas.
- (B) se somente as afirmativas I, II e III estiverem corretas.
- (C) se somente as afirmativas II e III estiverem corretas.
- (D) se somente as afirmativas II, III e IV estiverem corretas.
- (E) se somente as afirmativas I e IV estiverem corretas.

15

Há um desvio da norma culta no texto da charge. Assinale a alternativa que o indica.

- (A) em lugar de “piora o atendimento”, deveria estar escrito “o atendimento piora”.
- (B) se o tratamento é “você”, a forma do verbo “ser” deveria ser “sejas”.
- (C) deveria haver uma vírgula antes do termo “até o Natal”.
- (D) o vocativo “querido” deveria estar no início da frase.
- (E) o vocábulo “emergência” não leva mais acento gráfico.

Raciocínio Lógico-matemático

16

Carlos é um doador voluntário e regularmente faz doações de sangue. Em um determinado ano ele fez uma doação de 450 mL de sangue no dia 12 de junho, uma quarta-feira.

De acordo com as regras para doação de sangue, Carlos teve que esperar pelo menos 60 dias para fazer uma nova doação. Entretanto, Carlos só faz doações de sangue às quartas-feiras, único dia da semana que ele tem livre. Na primeira quarta-feira após os 60 dias Carlos fez outra doação.

Esta outra doação foi feita no dia

- (A) 11 de agosto.
- (B) 12 de agosto.
- (C) 13 de agosto.
- (D) 14 de agosto.
- (E) 15 de agosto.

17

Em um determinado hemocentro, o tempo médio necessário para coletar N bolsas de sangue a uma velocidade média de H bolsas por hora era de T horas. Devido a um melhor treinamento de seus funcionários, houve um aumento de 25% na quantidade média de bolsas coletadas por hora nesse hemocentro. Mantidas as novas condições nesse hemocentro, o tempo médio necessário, em horas, para que sejam coletadas as mesmas N bolsas de sangue é de

- (A) $1,25 T$.
- (B) T .
- (C) $0,80 T$.
- (D) $0,75 T$.
- (E) $0,70 T$.

18

Laércio fez um empréstimo bancário no valor de E reais a juros compostos de 10% ao mês. Dois meses após, sem ter efetuado qualquer pagamento, sua dívida com o banco era de R\$ 14.520,00.

O valor E do empréstimo é igual a:

- (A) R\$ 11.616,00.
- (B) R\$ 11.761,20.
- (C) R\$ 12.000,00.
- (D) R\$ 12.100,00.
- (E) R\$ 13.200,00.

19

No armário de armazenagem de bolsas de sangue há duas gavetas: uma delas contém dez bolsas com sangue do tipo O+ (tipo O com fator Rh positivo) e dez bolsas com sangue do tipo O- (tipo O com fator Rh negativo); a outra contém vinte bolsas do tipo A+ (tipo A com fator Rh positivo).

Dez bolsas são escolhidas aleatoriamente da primeira gaveta e colocadas na segunda. Depois, também aleatoriamente, dez bolsas são escolhidas da segunda gaveta e colocadas na primeira.

Ao final, é obrigatoriamente verdadeiro que, na primeira gaveta estejam,

- (A) no mínimo, dez bolsas de sangue com fator Rh positivo.
- (B) no máximo, dez bolsas de sangue com fator Rh positivo.
- (C) no mínimo, dez bolsas de sangue do tipo O com fator Rh positivo.
- (D) no máximo, dez bolsas de sangue do tipo O.
- (E) no mínimo, dez bolsas de sangue do tipo A.

20

A negação lógica da sentença “*Quem doa sangue, doa vida*” é:

- (A) Quem não doa vida, não doa sangue.
- (B) Quem não doa sangue, não doa vida.
- (C) Alguém não doa sangue e doa vida.
- (D) Alguém não doa sangue e não doa vida.
- (E) Alguém doa sangue e não doa vida.

21

Os dois mais importantes sistemas de grupos sanguíneos dos humanos são os sistemas ABO e Rh.

No sistema de grupos sanguíneos ABO, os tipos sanguíneos são identificados pela presença ou ausência dos antígenos A e B. Assim, o grupo sanguíneo do tipo A tem unicamente a presença do antígeno A e o grupo sanguíneo do tipo B tem unicamente a presença do antígeno B. O grupo de tipo AB tem a presença simultânea dos dois antígenos e o grupo de tipo O não tem a presença de qualquer dos dois antígenos.

No sistema de grupos sanguíneos Rh, os tipos sanguíneos são identificados pela presença ou ausência do fator Rh. O grupo que tem a presença do fator Rh é chamado de Rh+ (positivo) e o que não tem a presença do fator Rh é chamado de Rh- (negativo). Assim, por exemplo, o grupo sanguíneo identificado por A+ é aquele que tem a presença do antígeno A, ausência do antígeno B e presença do fator Rh.

Em um conjunto de 100 pessoas constatou-se que:

- 47 têm sangue do tipo O;
- 40 têm a presença do antígeno A e também do fator Rh;
- 9 têm a presença do antígeno B e também do fator Rh;
- 85 têm a presença do fator Rh.

A quantidade de pessoas desse conjunto com grupo sanguíneo do tipo O- (O negativo) é

- (A) no mínimo dois.
- (B) no máximo quatro.
- (C) no mínimo sete.
- (D) no máximo oito.
- (E) no mínimo onze.

22

Quatro bolsas contêm cada uma delas sangue de um dos quatro grupos sanguíneos dos tipos A, B, AB e O. Quatro etiquetas contendo cada uma delas uma das identificações A, B, AB e O foram colocadas aleatoriamente nas quatro bolsas de sangue.

A probabilidade de que nenhuma das quatro bolsas tenha ficado com a identificação correta, isto é, com a etiqueta que corresponde ao grupo sanguíneo do sangue contido na bolsa, é

- (A) $\frac{1}{24}$
- (B) $\frac{1}{8}$
- (C) $\frac{1}{6}$
- (D) $\frac{5}{24}$
- (E) $\frac{3}{8}$

23

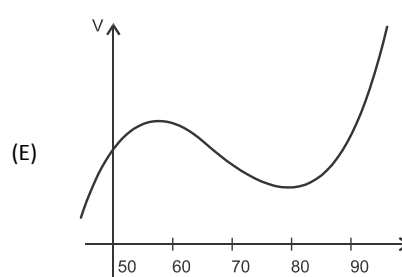
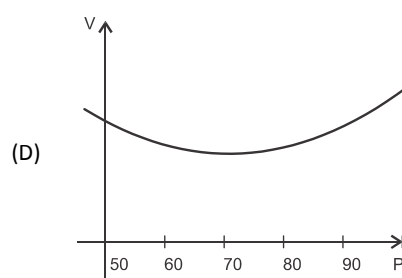
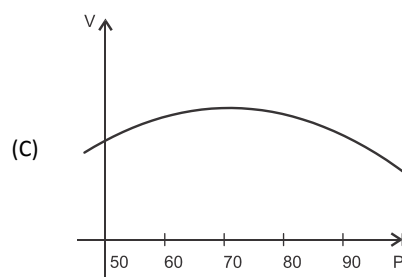
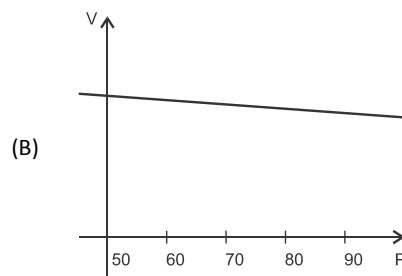
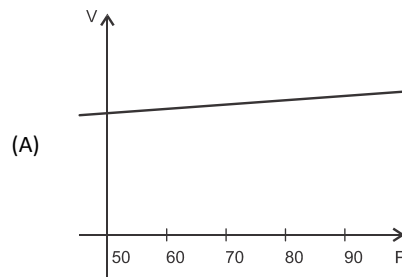
O volume de sangue corporal de uma pessoa adulta do sexo masculino, em litros, pode ser estimado pela fórmula:

$$V = 0,3669 \times H^3 + 0,03219 \times P + 0,6041$$

onde H é a altura da pessoa em metros e P é o peso em quilogramas.

Considere pessoas adultas do sexo masculino com 1,80 m de altura.

O gráfico que melhor representa o volume sanguíneo V dessas pessoas em função de seus pesos é:



24

Assinale a alternativa que apresenta a sentença logicamente equivalente a

“Se você tem menos de 16 anos ou tem menos de 50 kg, então você não pode doar sangue”

- (A) Se você não tem menos de 16 anos e não tem menos de 50 kg, então você pode doar sangue.
- (B) Se você não pode doar sangue, então você tem menos de 16 anos ou menos de 50 kg.
- (C) Se você pode doar sangue, então você não tem menos de 16 anos e não tem menos de 50 kg.
- (D) Se você pode doar sangue, então você não tem menos de 16 anos ou não tem menos de 50 kg.
- (E) Se você tem menos de 16 anos e menos de 50 kg, então você não pode doar sangue.

25

Sob determinadas condições, o sangue fluindo através dos canais sanguíneos (aqui considerado como um tubo cilíndrico de comprimento L e raio r) pode ser modelado pela equação de Poiseuille.

$$Q = \frac{\pi r^4 (P_1 - P_2)}{8\eta L}$$

onde Q é a taxa de escoamento do sangue (volume por unidade de tempo, que passa por uma determinada seção reta do tubo), $P_1 - P_2$ é a diferença de pressão entre as extremidades do tubo e η é o coeficiente de viscosidade do sangue (constante).

Considerando este modelo, uma diminuição de 10% no raio do canal sanguíneo, mantidas constantes as demais variáveis, provoca na taxa de escoamento do sangue uma diminuição de

- (A) 40%.
- (B) 34,39%.
- (C) 10%.
- (D) 65,61%.
- (E) 0,01%.

Conhecimentos Gerais

26

Com relação a uma administração sustentável dos edifícios de saúde, incluindo os hemocentros, assinale V para a afirmativa verdadeira e F para a falsa.

- () A sustentabilidade é garantida pela redução do uso da energia elétrica, combinando-a com outros meios de abastecimento, como energia solar.
- () A adoção de sistemas de restrição racional do uso da água, como em descargas de peças sanitárias, faz parte da gestão dos hospitais “verdes”.
- () A construção de edifícios selados, para impedir que a ventilação natural interfira na qualidade do ar interno, é uma das recomendações para uma arquitetura sustentável.

As afirmativas são, respectivamente,

- (A) F, V e F.
- (B) F, V e V.
- (C) V, F e F.
- (D) V, V e F.
- (E) F, F e V.

27

Em maio de 2013, a Coreia do Norte disparou mísseis de curto alcance no mar do Japão, deixando os países vizinhos em estado de alerta.

O que agrava o clima de tensão é a suposição de existirem naquele país mísseis de longo alcance que poderiam transportar ogivas nucleares, alcançando os territórios das circunferências 5 e 6 do mapa a seguir.



(<http://revistaepoca.globo.com/Mundo/noticia/2013/05/coreia-do-norte-quer-dialogo-sobre-programa-nuclear-diz-governo.html>)

Assinale a alternativa que identifica corretamente os motivos que desencadearam a recente crise envolvendo a Coreia do Norte.

- (A) O cerne do conflito é econômico, já que desde 1953, a Coreia do Norte defende um programa comunista que considera todos os regimes capitalistas como inimigos.
- (B) A escalada desta tensão resulta da pretensão norte-coreana de ser reconhecida como nação nuclear, tal qual a Índia, o Paquistão e Israel, podendo ampliar suas tecnologias nucleares.
- (C) A crise foi deflagrada pelo braço da Al Qaeda, abrigado pelo regime comunista de Kim Jong-un, que contesta o monopólio das armas nucleares nas mãos de países imperialistas.
- (D) A tensão foi alimentada pela disputa sobre a posse da ilha de Guam, atualmente uma base avançada norte-coreana no Pacífico.
- (E) A crise é a resposta à afirmação de Barak Obama de que a Coreia do Norte forma o “eixo do mal”, junto com o Irã e o Iraque.

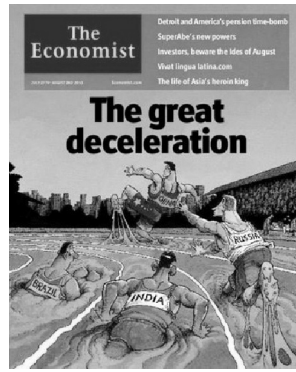
28

Desde o começo de 2011, os governos de países árabes do norte da África e do Oriente Médio enfrentam uma onda de protestos e de reivindicações pró-democracia, conhecida como “Primavera Árabe”.

As alternativas a seguir descrevem alguns acontecimentos marcantes deste processo contemporâneo, à exceção de uma. Assinale-a.

- (A) Na Tunísia, Ben Ali foi deposto pela Revolução de Jasmim.
- (B) Na Líbia, a guerra civil derrubou e eliminou o ditador Muammar Kadhafi.
- (C) No Egito, a população se mobilizou contra o regime de Gamal Abdel Nasser.
- (D) Na Síria, os protestos visam a deposição do ditador Bashar al-Assad.
- (E) Na Jordânia, as revoltas almejam derrubar o governo do Rei Abdullah II.

29



(<http://www.economist.com>)

Duas edições da revista *The Economist* trataram da conjuntura econômica recente do Brasil em relação ao desempenho do grupo denominado BRIC: Brasil, Rússia, Índia e China. Na edição de 2009, a capa estampava a frase “*Brasil decola*”; na edição de 2013, “*A grande desaceleração*”.

Com relação à conjuntura econômica do Brasil, no período assinalado, analise as afirmativas a seguir.

- I. A frase “Brasil decola” se refere às expectativas suscitadas pelo desempenho da economia brasileira desde 2004, em um contexto otimista marcado pelo anúncio da realização da Copa do Mundo e das Olimpíadas de 2016 no país.
- II. A constatação da “grande desaceleração” no Brasil se refere às metas de crescimento que se reduziram pelo menos à metade, em 2012-2013, em comparação com o registrado nos dez anos anteriores, combinado com pressão inflacionária, alta do dólar e insatisfação popular.
- III. Apesar da diferença conjuntural entre 2009 e 2013, a característica que se manteve constante no período foi o fortalecimento do parque industrial brasileiro, com a desoneração do IPI para diversos setores, aliado ao aumento crescente da exportação de *commodities* para a China.

Assinale:

- (A) se somente a afirmativa I estiver correta.
- (B) se somente a afirmativa II estiver correta.
- (C) se somente a afirmativa III estiver correta.
- (D) se somente as afirmativas I e II estiverem corretas.
- (E) se todas as afirmativas estiverem corretas.

30

Assinale a alternativa que identifica corretamente um avanço da medicina nas últimas duas décadas.

- (A) O uso de fibra ótica em exames de endoscopia.
- (B) A cirurgia de correção de miopia, hipermetropia e astigmatismo.
- (C) A fertilização *in vitro* como técnica de reprodução assistida, conhecida como “bebê de proveta”.
- (D) Os transplantes de órgãos, como o de coração, o de rim e o de pulmão.
- (E) Os exames de tomossíntese mamária, com imagens tridimensionais da mama.

31

O mapa a seguir informa onde os testes experimentais com células-tronco (CTs) adultas estão em andamento no Brasil.



(<http://mbiolika.blogspot.com.br/2010/10/importancia-do-uso-das-celulas-tronco.html>)

As alternativas a seguir descrevem a importância das pesquisas indicadas no mapa para a saúde pública, **à exceção de uma**. Assinale-a.

- (A) No Brasil as pesquisas com CTs adultas estão voltadas para seu uso como agente terapêutico em doenças comuns como diabetes e hepatite.
- (B) O uso das CTs adultas para dar origem a novos tecidos será importante para suprir a carência e baratear o custo dos transplantes de órgãos.
- (C) Os cientistas brasileiros têm investigado o possível uso das CTs adultas para terapias de regeneração em diferentes cardiopatias.
- (D) A aplicação de CTs adultas na regeneração neural é promissora no tratamento de doenças como Parkinson e Alzheimer.
- (E) As pesquisas com CTs adultas privilegiam a medicina regenerativa destinada às terapias de rejuvenescimento.

32

A Wikipédia é um produto colaborativo de sucesso e grande aceitação pública, pois

- (A) se qualifica pela equipe de colaboradores, constituída de cientistas renomados por sua produção acadêmica e corporativa mundial.
- (B) atrai os usuários, por ser um produto exclusivo para sistemas operacionais baseados em *software* livre.
- (C) combina informações gerais e especializadas, de forma balanceada, sendo útil para muitos tipos de busca.
- (D) reconhece direitos autorais ao colaborador, ao remunerar a posse do conteúdo, o trabalho de pesquisa e a produção.
- (E) democratiza o acesso ao conteúdo de revistas acadêmicas especializadas, franqueando ao usuário a consulta a artigos pagos em suas plataformas de origem.

33

Em 1991, foi assinado o Tratado de Assunção, criando o Mercosul, que prevê, entre outros, acordos de livre circulação de bens, serviços e fatores produtivos entre seus países signatários. Em 2012, houve a suspensão de um dos países membros e a entrada de um novo.

Assinale a alternativa que identifica respectivamente esses dois países.

- (A) Paraguai e Venezuela.
- (B) Uruguai e Equador.
- (C) Chile e México.
- (D) Bolívia e Peru.
- (E) Colômbia e Argentina.

34

Desde a eclosão da crise internacional em 2008, o governo brasileiro vem construindo um novo modelo de política econômica.

Assinale a alternativa que indica medidas adotadas por essa política.

- (A) Uma política de valorização cambial, combinada com um protecionismo à indústria nacional.
- (B) A desoneração fiscal sobre a indústria de transformação e a flexibilização das leis trabalhistas (CLT).
- (C) A diminuição dos gastos públicos, aliada a um programa de privatizações.
- (D) A retração dos investimentos públicos em infraestrutura e na área social.
- (E) A expansão do crédito público ao consumo e a maior tolerância com a inflação.

35



(<http://laughingsquid.com/circulatory-system-body-art-as-promotion-for-blood-donation/>)

Em 2012, por ocasião dos jogos olímpicos, a NHS *Blood Donation* da Inglaterra lançou uma campanha de doação de sangue usando a *body art* (arte corporal) como estratégia comunicativa.

A respeito do uso da *body art* para esta campanha, analise as afirmativas a seguir:

- I. A *performance* de *body art* questionou o padrão estético hegemônico, lembrando aos espectadores que os corpos devem expressar as diferentes individualidades.
- II. A campanha explorou a forma de comunicação da *body art*, que põe o corpo em evidência, o despe e desembulha, mostrando seus processos biológicos, sua materialidade.
- III. Os espectadores foram convidados a refletir sobre o perigo potencial das tatuagens para os doadores de sangue, já que esta modalidade de *body art* envolve o uso de agulhas.

Assinale:

- (A) se somente a afirmativa I estiver correta.
- (B) se somente a afirmativa II estiver correta.
- (C) se somente a afirmativa III estiver correta.
- (D) se somente as afirmativas I e II estiverem corretas.
- (E) se todas as afirmativas estiverem corretas.

Legislação Institucional

36

Os planos diretores de sangue, componentes e hemoderivados dos Estados e do Distrito Federal, serão submetidos à homologação

- (A) do Ministério da Saúde.
- (B) da Vigilância Sanitária dos estados e do Distrito Federal.
- (C) dos Conselhos de Saúde.
- (D) da ANVISA.
- (E) das Câmaras de Assessoramento.

37

Toda informação referente à doação de sangue

- (A) é sigilosa, pois está relacionada à pessoa natural identificada ou identificável.
- (B) é sigilosa, pois é considerada primária, íntegra, autêntica e atualizada.
- (C) é sigilosa, pois não pode ser armazenada em meio eletrônico.
- (D) é sigilosa em razão de sua imprescindibilidade para a segurança da sociedade e do Estado.
- (E) é sigilosa, porque foi produzida, expedida, recebida ou modificada por determinado indivíduo.

38

A triagem clínica, epidemiológica e hematológica avalia os requisitos básicos e os impedimentos à doação e, de acordo com os parâmetros laboratoriais e clínicos estabelecidos, o candidato é declarado apto ou não, sendo devidamente informado e orientado sobre sua condição.

Em relação às informações prestadas ao doador, analise os itens a seguir.

- I. Os órgãos e entidades estaduais respondem diretamente pelos danos causados em decorrência da divulgação não autorizada ou utilização indevida de documentos, dados e informações sigilosos ou pessoais.
- II. O agente público que tiver acesso a documentos, dados ou informações sigilosos é responsável pela preservação de seu sigilo, ficando sujeito às sanções administrativas, civis e penais, em caso de eventual divulgação não autorizada.
- III. Os documentos, dados e informações identificadas como pessoais serão fornecidos ao interessado e/ou aos seus familiares mais próximos.

Assinale:

- (A) se somente o item II estiver correto.
- (B) se somente o item I estiver correto.
- (C) se todos os itens estiverem corretos.
- (D) se somente os itens I e III estiverem corretos.
- (E) se somente os itens I e II estiverem corretos.

39

Com relação aos objetivos do SUS, analise as afirmativas a seguir.

- I. Deve administrar, a cada ano, os recursos orçamentários e financeiros destinados à saúde.
- II. Deve assistir as pessoas por intermédio de ações de promoção, proteção e recuperação da saúde.
- III. Deve formular a política de saúde destinada a promover, no campo socioeconômico, o disposto em Lei.

Assinale:

- (A) se somente a afirmativa I estiver correta.
- (B) se somente as afirmativas II e III estiverem corretas.
- (C) se somente as afirmativas I e III estiverem corretas.
- (D) se somente as afirmativas I e II estiverem corretas.
- (E) se todas as afirmativas estiverem corretas.

40

Com relação às finalidades da Fundação Pró-Sangue, assinale V para a afirmativa verdadeira e F para a falsa.

- () Revisar cada solicitação de sangue e hemocomponentes de acordo com critérios pré-estabelecidos.
- () Realizar testes laboratoriais que possam vir a elevar a segurança dos hemocomponentes a serem transfundidos.
- () Supervisionar casos que necessitem de suporte transfusional especializado, como transplante de medula óssea.

As afirmativas são, respectivamente,

- (A) V, V e F.
- (B) V, F e V.
- (C) F, V e F.
- (D) F, F e V.
- (E) V, V e V.

Conhecimentos Específicos

Dinâmica das Organizações

41

O foco no cliente e a agilidade no atendimento das suas necessidades têm levado muitas organizações a migrar, resolutamente, para a descentralização.

Sobre a vantagem da descentralização com enfoque na independência, analise as afirmativas a seguir.

- I. A descentralização ajuda a construir um espírito de equipe e preparar candidatos para posições mais elevadas.
- II. A descentralização constitui o melhor método de controlar e coordenar as atividades e os recursos da organização.
- III. A descentralização, em razão das economias de escala, possibilita uma administração mais enxuta com custos menores.

Assinale:

- (A) se apenas a afirmativa I estiver correta.
- (B) se apenas a afirmativa II estiver correta.
- (C) se apenas as afirmativas I e II estiverem corretas.
- (C) se apenas a afirmativa II e III estiverem corretas.
- (E) se todas as afirmativas estiverem corretas.

42

A ferramenta da qualidade, conhecida como regra de 80 por 20, denomina-se

- (A) *brainstorming*.
- (B) gráfico de Ishikawa.
- (C) ciclo PDCA.
- (D) diagrama de Pareto.
- (E) lista de verificação.

43

A cultura organizacional foi estabelecida por normas, valores, atitudes e expectativas que são compartilhadas por todos os membros da organização. Algumas organizações já ultrapassaram a velha cultura de comando e obediência e a substituíram por uma nova cultura de liderança e compromisso, ou seja, a tradicional gerência está cedendo lugar a uma liderança renovadora, democrática e participativa.

Assinale a alternativa que apresenta três fatores que contribuem para uma cultura de compromisso.

- (A) A cultura organizacional torna-se rígida e desencoraja as pessoas a aprenderem e a mudarem seus hábitos e comportamentos / o *feedback* do desempenho é dado somente pela cúpula e com bastante demora / a cúpula está preocupada em ter absoluto controle sobre os resultados.
- (B) A cultura democrática e participativa encoraja as pessoas a assumirem riscos e responsabilidades / as pessoas relutam em assumir mais responsabilidades pessoais / o fator humano produz resultados para o negócio da empresa.
- (C) A cultura democrática e participativa encoraja as pessoas a assumirem riscos e responsabilidades / o *feedback* do desempenho é dado circularmente (360°) por todos os parceiros envolvidos e em todos os momentos / a cúpula e as pessoas analisam o negócio e produzem mudanças para melhorá-lo.
- (D) O treinamento e o desenvolvimento geram o aprendizado e a autogestão das pessoas e a colaboração criativa e as redes de relacionamento / a eliminação da burocracia e de políticas e procedimentos formais facilita a vida das pessoas na organização / a organização investe em treinamento e supervisão de pessoas com pouca instrução para executarem tarefas rotineiras e definidas.
- (E) A cúpula e as pessoas analisam conjuntamente as políticas e as condições de trabalho / as falhas nos esforços passados de melhoria contínua reforçam a crença de que é difícil ou impossível mudar o *status quo* / os sistemas de recompensas encorajam as pessoas a assumirem riscos e responsabilidades.

44

O conceito de treinamento está implícito na tarefa gerencial em todos os níveis ou áreas. O treinamento é um processo cíclico composto de etapas.

Assinale a alternativa que indica, corretamente, uma etapa de treinamento.

- (A) O levantamento de necessidades está vinculado à implantação do conteúdo.
- (B) A execução do treinamento permite o diagnóstico da situação.
- (C) A avaliação dos resultados possibilita um treinamento específico.
- (D) A análise das tarefas e operações estabelece as rotinas do plano.
- (E) A programação do treinamento indica quem, quando, como e onde treinar.

45

Sobre o *planejamento estratégico*, analise as afirmativas a seguir.

- I. Constitui uma tentativa constante de ajustar-se a um ambiente complexo, competitivo e mutável.
- II. Oferece um meio de atender a todos na direção futura que melhor convenha à organização.
- III. Envolve a organização em sua totalidade, no sentido de obter efeitos sinérgicos de todas as suas potencialidades.

Assinale:

- (A) se apenas a afirmativa I estiver correta.
- (B) se apenas a afirmativa II estiver correta.
- (C) se apenas as afirmativas I e II estiverem corretas.
- (D) se apenas a afirmativa II e III estiverem corretas.
- (E) se todas as afirmativas estiverem corretas.

Administração Pública

46

Em todos os órgãos e entidades da Administração Pública Federal direta, indireta autárquica e fundacional, ou em qualquer órgão ou entidade que exerça atribuições delegadas pelo poder público, deverá ser criada uma Comissão de Ética.

Em relação à Comissão de Ética, analise as afirmativas a seguir.

- I. É encarregada de orientar e aconselhar o servidor no tratamento com as pessoas e com o patrimônio público.
- II. Deve instaurar, de ofício, processo sobre ato, fato ou conduta que considerar passível de infringência a princípio ou norma ético-profissional.
- III. A Comissão de Ética aplica a pena de censura ao servidor e sua fundamentação constará do respectivo parecer, com ciência do faltoso.

Assinale:

- (A) se somente a afirmativa I estiver correta.
- (B) se somente a afirmativa II estiver correta.
- (C) se somente a afirmativa III estiver correta.
- (D) se somente as afirmativas I e III estiverem corretas.
- (E) se todas as afirmativas estiverem corretas.

47

Com relação às regras deontológicas do servidor público, assinale V para a afirmativa verdadeira e F para a afirmativa falsa.

- () A dignidade, o decoro, o zelo, a eficácia e a consciência dos princípios morais são primados maiores que devem nortear o servidor público.
- () O trabalho desenvolvido pelo servidor público deve ser entendido como acréscimo ao seu próprio bem-estar, já que, como cidadão, o êxito desse trabalho pode ser considerado como seu maior patrimônio.
- () A função pública deve ser tida como exercício profissional e, em razão disso, não se integra na vida particular do servidor público.

As alternativas são, respectivamente,

- (A) F, F e V.
- (B) F, F e F.
- (C) V, V e F.
- (D) V, V e V.
- (E) F, V e F.

48

A estrutura da Administração Pública é composta por elementos originários e indissociáveis.

O elemento caracterizado como sua base física é denominado

- (A) terreno.
- (B) território.
- (C) propriedade.
- (D) cidade.
- (E) distrito.

49

Ao administrador público cabe gerir os bens e os interesses da coletividade. O caráter de *múnus* público obriga o administrador público a

- (A) poder-dever de agir.
- (B) mostrar eficiência.
- (C) agir com probidade.
- (D) prestar contas.
- (E) ser efetivo.

50

Sobre os poderes da Administração Pública, analise as afirmativas a seguir.

- I. *Poder Hierárquico*: o Executivo deve distribuir e escalonar as funções dos seus órgãos.
- II. *Poder Vinculado*: o Executivo tem direito punitivo (a Lei) para praticar ato de sua competência.
- III. *Poder Regulamentar*: o Executivo dispõe da faculdade de explicar a Lei para sua correta execução.

Assinale:

- (A) se apenas a afirmativa I estiver correta.
- (B) se apenas a afirmativa II estiver correta.
- (C) se apenas as afirmativas I e II estiverem corretas.
- (D) se apenas as afirmativas II e III estiverem corretas.
- (E) se todas as afirmativas estiverem corretas.

Política de Saúde no Brasil

51

Em 2006, os gestores do SUS assumiram o compromisso público de construir o pacto pela saúde, com prioridades expressas para a consolidação do SUS.

Com relação ao *pacto de gestão do SUS*, analise as afirmativas a seguir.

- I. O Pacto estabelece as responsabilidades de cada ente federativo de modo a diminuir as competências concorrentes.
- II. O Pacto torna mais claro quem deve fazer o quê, fortalecendo a gestão compartilhada e solidária do SUS.
- III. O Pacto avança na regionalização do SUS, a partir de uma diversidade operativa que respeite as singularidades regionais.

Assinale:

- (A) se somente a afirmativa I estiver correta.
- (B) se somente as afirmativas I e II estiverem corretas.
- (C) se somente as afirmativas I e III estiverem corretas.
- (D) se somente as afirmativas II e III estiverem corretas.
- (E) se todas as afirmativas estiverem corretas.

52

A Constituição Federal estabelece o ordenamento institucional indispensável à execução adequada das atividades de coleta, processamento, estocagem, distribuição e aplicação do sangue, seus componentes e derivados.

Sobre os princípios e diretrizes da Política Nacional de Sangue, Componentes e Hemoderivados, analise as afirmativas a seguir e assinale V para verdadeira e F para falsa.

- () Ela garante o direito à informação sobre a origem e a procedência do sangue, componentes e hemoderivados, bem como sobre o serviço de hemoterapia responsável pela origem destes.
- () Ela permite a remuneração dos custos dos insumos, reagentes, materiais descartáveis e da mão-de-obra especializada, inclusive honorários médicos, na forma do regulamento desta Lei e das Normas Técnicas do Ministério da Saúde.
- () Ela oferece segurança na estocagem e transporte do sangue, componentes e hemoderivados, na forma das Normas Técnicas editadas pelo SINASAN.

As afirmativas são, respectivamente,

- (A) V, V e V.
- (B) V, F e F.
- (C) F, V e V.
- (D) V, F e V.
- (E) F, F e F.

53

A instância colegiada para a gestão no nível estratégico do Plano Plurianual (PPA), com representatividade dos órgãos do Poder Executivo Federal, que detém as atribuições relacionadas ao desenvolvimento de propostas de normas e procedimentos gerais dos programas, propiciando uma visão integrada para a implementação das políticas públicas, na busca pela melhoria contínua dos processos inerentes ao ciclo de gestão do Plano, denomina-se:

- (A) Comissão Intergestora Bipartite – CIB.
- (B) Comissão Intergestora Tripartite – CIT.
- (C) Comissão de Controle e Execução – CCE.
- (D) Comissão de Monitoramento e Execução – CME.
- (E) Comissão de Monitoramento e Avaliação – CMA.

54

O Sistema de Planejamento do Sistema Único de Saúde – Planeja-SUS é um sistema de atuação contínua, articulada, integrada e solidária das áreas de planejamento das três esferas de gestão do SUS. Com relação aos objetivos específicos desse sistema, analise as afirmativas a seguir.

- I. Apoiar a implementação de instrumentos permanentes de planejamento para as três esferas de gestão do SUS, que sirvam de parâmetro mínimo para o processo de monitoramento, avaliação e regulação do SUS.
- II. Coordenar o processo de planejamento no âmbito do SUS, tendo em conta as diversidades existentes nas três esferas de governo.
- III. Formular propostas e pactuar diretrizes gerais para o processo de planejamento no âmbito do SUS e seu contínuo aperfeiçoamento.

Assinale:

- (A) se somente as afirmativas I e II estiverem corretas.
- (B) se somente as afirmativas I e III estiverem corretas.
- (C) se somente as afirmativas II e III estiverem corretas.
- (D) se somente a afirmativa II estiver correta.
- (E) se somente a afirmativa III estiver correta.

55

O Plano Plurianual - PPA explicita a programação do governo, comprometida com a geração de resultados e com o alcance do equilíbrio fiscal previsto na Constituição Federal.

Sobre o PPA, analise as afirmativas a seguir e assinale V para verdadeira e F para falsa.

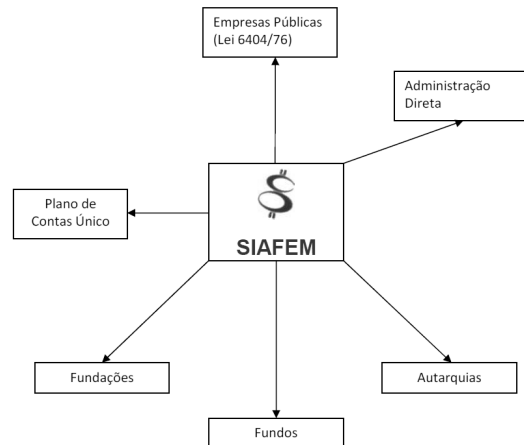
- () Os três últimos PPA's, 2004-2007, 2008-2011 e 2012-2015, recuperaram a dimensão política do planejamento ao trazer para o centro da agenda de desenvolvimento a inclusão social e a equidade.
- () O PPA 2008-2011 - Plano Mais Brasil, é o resultado de um amplo diálogo social e federativo, que inovou em sua metodologia.
- () A importância do Plano pode ser verificada pelo expressivo aporte de recursos planejados no PPA 2004-2007 e no PPA 2012-2015.

As afirmativas são, respectivamente,

- (A) V, F e F.
- (B) F, V e V.
- (C) F, V e F.
- (D) V, F e V.
- (E) V, F e V.

Gestão do Processo do Trabalho em Saúde

56



O SIAFEM tem demonstrado êxito como instrumento de gestão, de tomada de decisões e nos processos financeiros ligados ao controle operacional nos estados e municípios.

Quanto aos documentos eletrônicos que dinamizam a Execução Orçamentária e Financeira, gerando registros contábeis imediatos em tempo real, assinale V para a afirmativa verdadeira e F para alternativa falsa.

- () OC – Ordem de compra, NE – Nota de Execução Empenho, GR – Guia de Recebimento.
- () ND – Nota de Dotação; NC – Nota de Crédito; NE – Nota de Empenho.
- () NL – Nota de Lançamento; PD – Programação de Desembolso; OB – Ordem Bancária.

Assinale:

- (A) V, F e V.
- (B) V, F e F.
- (C) F, V e V.
- (D) F, V e F.
- (E) F, F e F.

57

Com relação ao propósito do mapeamento de competências nas organizações, analise as afirmativas a seguir:

- I. Identificar as lacunas de competências existentes nas organizações.
- II. Analisar os processos dinâmicos de aprendizagem que levam as pessoas a tomarem decisão em tempo real.
- III. Construir e reconstruir competências, a partir de interações sociais que ocorrem no mundo do trabalho.

Assinale:

- (A) se somente as afirmativas II e III estiverem corretas.
- (B) se somente a afirmativa II estiver correta.
- (C) se todas as afirmativas estiverem corretas.
- (D) se somente a afirmativa III estiver correta.
- (E) se somente a afirmativa I estiver correta.

58

Com relação ao gerenciamento de resíduos de serviços de saúde, analise as afirmativas a seguir.

- I. As etapas do manejo no Plano de Gerenciamento de Resíduos de Serviços de Saúde são classificação, segregação, acondicionamento, coleta interna, armazenamento temporário, transporte interno, armazenamento externo, coleta e transporte externo, tratamento e disposição final.
- II. A segregação é o ato de embalar os resíduos no momento e local de sua geração, de acordo com sua classificação.
- III. Em um Serviço de Hemoterapia e Hematologia, as bolsas transfusionais rejeitadas por contaminação, má conservação ou prazo de validade vencido, bem como aquelas oriundas de coleta incompleta, estão contempladas no grupo A, subgrupo A4.

Assinale:

- (A) se somente a afirmativa I estiver correta.
- (B) se somente a afirmativa II estiver correta.
- (C) se somente a afirmativa III estiver correta.
- (D) se somente as afirmativas II e III estiverem corretas.
- (E) se todas as afirmativas estiverem corretas.

59

A organização do processo de trabalho em hemoterapia abrange as atividades referentes à organização dos serviços de Hemoterapia, a identificação e delimitação de sua área de atuação, a organização do fluxo de atividades do setor, a interpretação e aplicação das normas técnicas e portarias referentes aos procedimentos hemoterápicos, as formas de organização e relação de trabalho na área e a aplicação do Código de Defesa do Consumidor.

Assinale a alternativa que contém uma competência para que o profissional possa atuar nessa área.

- (A) Realizar estudos estatísticos dos dados da rotina hemoterápica, organizando, controlando e acessando arquivos de doadores e receptores.
- (B) Identificar os componentes da Rede Estadual de Hematologia-Hemoterapia (Hemorrede) e suas respectivas competências.
- (C) Utilizar *softwares* especialmente desenvolvidos para as unidades hemoterápicas.
- (D) Adotar e evidenciar postura profissional pautada em princípios éticos e morais.
- (E) Diferenciar controle de qualidade interno e externo.

60

A indicação médica de transfusão de sangue em pacientes adeptos da Testemunhas de Jeová é um dilema ético muito conhecido. O problema criado, para o médico, pela recusa dos adeptos da Testemunhas de Jeová em permitir a transfusão sanguínea, deve ser encarado sob duas circunstâncias: em caso do paciente se encontrar em iminente perigo de vida e a transfusão de sangue ser a terapêutica indispensável para salvá-lo. Sobre a conduta a ser seguida pelo médico, analise as afirmativas a seguir e assinale V para verdadeira e F para falsa.

- () Ao praticar a transfusão de sangue, na circunstância em causa, o médico não está violando o direito do paciente.
- () O médico deve orientar sua conduta profissional pelas determinações de seu Código.
- () O médico deve atender ao pedido de seu paciente, abstendo-se de realizar a transfusão de sangue.

As afirmativas são, respectivamente,

- (A) F, V e V.
- (B) F, V e F.
- (C) V, V e F.
- (D) V, F e V.
- (E) F, F e F.

Orçamento Público**61**

Avalie o recorte extraído do orçamento público de um Estado, para o ano de 2013.

Receita de ICMS	\$200 milhões
Despesa de Transferência aos Municípios	\$50 milhões

A forma de evidenciação descrita está relacionada ao princípio orçamentário denominado

- (A) unidade.
- (B) transparência.
- (C) universalidade.
- (D) exclusividade.
- (E) clareza.

62

Assinale a alternativa que indica o *princípio orçamentário* que proíbe a transposição, remanejamento ou transferência de recursos de uma categoria de programação para outra ou de um órgão para outro, sem autorização legislativa.

- (A) Especificação.
- (B) Exclusividade.
- (C) Suplementação.
- (D) Equilíbrio.
- (E) Uniformidade.

63

No que se refere a Lei de Responsabilidade Fiscal, assinale a alternativa que indica o instrumento legal que dispõe sobre o equilíbrio entre receitas e despesas, bem como critérios e forma de limitação de empenho.

- (A) Lei Orçamentária Anual.
- (B) Lei de Créditos Adicionais Especiais.
- (C) Lei da Regra de Ouro.
- (D) Lei de Diretrizes Orçamentárias.
- (E) Lei do Plano Plurianual.

64

Analise o texto legal a seguir.

“A licitação destina-se a garantir a observância do Princípio Constitucional _____, a seleção da proposta mais vantajosa para a administração e a promoção do desenvolvimento nacional sustentável e será processada e julgada em estrita conformidade com os princípios básicos (...).”

Assinale a alternativa que completa, corretamente, a lacuna do texto acima.

- (A) do Julgamento Objetivo.
- (B) da Legalidade.
- (C) da Moralidade.
- (D) da Integralidade.
- (E) da Isonomia.

65

Quanto à *formalização dos contratos*, analise as afirmativas a seguir.

- I. É nulo e de nenhum efeito todo e qualquer tipo de contrato verbal com a administração pública.
- II. A publicação resumida do instrumento de contrato ou de seus aditamentos na imprensa oficial é condição indispensável para sua eficácia.
- III. É facultado à Administração, quando o convocado não assinar o termo de contrato ou não aceitar ou retirar o instrumento equivalente no prazo e condições estabelecidos, convocar os licitantes remanescentes, na ordem de classificação.

Assinale:

- (A) se somente a afirmativa I estiver correta.
- (B) se somente as afirmativas I e II estiverem corretas.
- (C) se somente as afirmativas I e III estiverem corretas.
- (D) se somente as afirmativas II e III estiverem corretas.
- (E) se todas as afirmativas estiverem corretas.

Conceitos de Sistemas de Computação

66

Analise a especificação de um *notebook* apresentada a seguir.



Windows 8

Notebook Acer V5-171-6429 Wireless, Intel® Core™ i3 2375m, 4 Gb, HD 500 Gb, LED 11,6" W8

Nessas condições, "Intel® Core™ i3 2375m" faz referência ao seguinte componente de *hardware*:

- (A) memória DDR3.
- (B) disco rígido SATA.
- (C) microprocessador.
- (D) placa de vídeo multimídia.
- (E) coprocessador aritmético.

67

Os sistemas operacionais Windows, Unix e Linux apresentam uma característica, que permite a execução de programas de forma concorrente, cada um em uma área de execução específica, o que facilita a finalização de um deles, no caso de funcionamento anormal, sem prejudicar os demais.

No caso do Windows 7 BR, quando se executa o atalho de teclado Ctrl + Alt + Del, é possível o acesso à janela do Gerenciador de Tarefas e, com isso, finalizar alguma tarefa que não esteja respondendo.

Essa característica é conhecida pelo termo

- (A) multitarefa segmentada.
- (B) multiprogramação particionada.
- (C) multiprocessamento compartilhado.
- (D) multiprogramação cooperativa.
- (E) multitarefa preemptiva.

68

Analise as características das duas redes de computadores listadas a seguir.

- I. Utiliza os recursos da Internet, permitindo acesso somente para os funcionários de uma determinada empresa X e liberado somente no ambiente de trabalho e em computadores registrados na rede, totalmente direcionada para o ambiente interno.
- II. Utiliza os recursos da Internet, a rede privada de uma empresa Y permite o acesso aos fornecedores, para facilitar pedidos e pagamentos, além de ser utilizada também para contato privado com os clientes.

Conceitualmente, essas duas redes são, respectivamente, conhecidas por

- (A) *Intranet* e *Extranet*.
- (B) *Extranet* e *Metro Ethernet*.
- (C) *Gigabit Ethernet* e *Intranet*.
- (D) *Metro Ethernet* e *Fast Ethernet*.
- (E) *Fast Ethernet* e *Gigabit Ethernet*.

69

Com relação à *segurança* e à *integridade*, assinale V para a afirmativa verdadeira e F para a falsa.

- () A Assinatura digital deve garantir a integridade do documento ao qual está associada.
- () A Integridade tem por objetivo garantir que a informação que está a ser veiculada ou armazenada não é corrompida.
- () Senhas, sistemas biométricos, cartões inteligentes e *firewalls* são mecanismos para garantia da integridade de dados.

As afirmativas são, respectivamente,

- (A) F, V e F.
- (B) F, V e V.
- (C) V, F e F.
- (D) V, V e F.
- (E) F, F e V.

70

Com relação ao ambiente operacional, avalie os fragmentos a seguir.

- I. Um sistema que reforça a política de segurança de uma empresa na comunicação entre uma rede privada e a Internet, tem por finalidade determinar que serviços contidos na rede podem ser acessados de fora da mesma, bem como quais usuários fora da rede podem acessar tais serviços.
- II. Uma cópia atualizadas das informações armazenadas em um computador ou em uma rede de computadores, que tem por finalidade garantir a segurança dos dados, caso haja uma falha no computador salva, nessa cópia de segurança, a maior parte das informações relevantes.

Tecnicamente, os fragmentos estão caracterizando, respectivamente,

- (A) *Backup* e *Storage*.
- (B) *Firewall* e *Backup*.
- (C) *Proxy* e *Firewall*.
- (D) *Storage* e *Switch*.
- (E) *Switch* e *Proxy*.

Questão Discursiva

O planejamento é um instrumento de gestão que envolve todos os níveis organizacionais. O administrador deve saber lidar com diferentes tipos de planos.

Estabeleça a relação de cada planejamento considerando: nível organizacional, tipo de planejamento, conteúdo, tempo e amplitude.

Atenção!

A folha a seguir deve ser usada como rascunho.

Transcreva seu texto no local apropriado na folha de texto definitivo, pois não será avaliado o texto escrito em local indevido.

Sua resposta à questão discursiva deve ter no mínimo **20 (vinte)** e no máximo, **30 (trinta)** linhas.

Na folha de texto definitivo não se identifique, pois isso pode anular sua prova.

01	
02	
03	
04	
05	
06	
07	
08	
09	
10	
11	
12	
13	
14	
15	
16	
17	
18	
19	
20	
21	
22	
23	
24	
25	
26	
27	
28	
29	
30	

Realização

 **FGV PROJETOS**