



**Governo do Estado do Maranhão**  
**Assembleia Legislativa – Técnico de Gestão Administrativa**  
**Concurso Público 2013**

Prova Escrita Objetiva e Discursiva – Nível Superior

# **Analista de Sistemas**

## **TIPO 1 – BRANCA**

### **Informações Gerais**

- Você receberá do fiscal de sala:
  - uma folha de respostas destinada à marcação das respostas das questões objetivas;
  - uma folha destinada à transcrição das respostas das questões discursivas;
  - esse caderno de prova contendo **60 (sessenta)** questões objetivas, cada qual com **cinco** alternativas de respostas (A, B, C, D e E) e **duas** questões discursivas.
- Verifique se seu caderno está completo, sem repetição de questões ou falhas. Caso contrário, notifique imediatamente o fiscal de sala para que sejam tomadas as devidas providências.
- As questões objetivas são identificadas pelo número situado acima do seu enunciado.
- Ao receber as folhas de respostas da prova objetiva e de texto definitivo da redação, você deve:
  - conferir seus dados pessoais, em especial seu nome, número de inscrição e o número do documento de identidade;
  - ler atentamente as instruções para o preenchimento da folha de respostas e para a transcrição do texto definitivo das questões discursivas;
  - marcar nas folhas de respostas da prova objetiva e na folha de texto definitivo das questões discursivas o campo relativo à confirmação do tipo/cor de prova, conforme o caderno que você recebeu;
  - assinar seu nome, apenas nos espaços reservados, com caneta esferográfica de tinta azul ou preta.
- Durante a aplicação da prova não será permitido:
  - qualquer tipo de comunicação entre os candidatos;
  - levantar da cadeira sem a devida autorização do fiscal de sala;
  - portar aparelhos eletrônicos, tais como *bipe*, telefone celular, agenda eletrônica, *notebook*, *palmtop*, receptor, gravador, máquina de calcular, máquina fotográfica digital, controle de alarme de carro etc., bem como relógio de qualquer espécie, óculos escuros ou quaisquer acessórios de chapelaria, tais como chapéu, boné, gorro etc. e, ainda, lápis, lapiseira (grafite), corretor líquido e/ou borracha. Tal infração poderá acarretar a eliminação sumária do candidato.
- O preenchimento das respostas da prova objetiva e do texto definitivo das questões discursivas, de inteira responsabilidade do candidato, deverá ser feito com caneta esferográfica de tinta indelével de cor preta ou azul. **Não será permitida a troca da folha de respostas por erro do candidato.**
- O tempo disponível para a realização da prova é de **5 (cinco)** horas, já incluído o tempo para a marcação da folha de respostas da prova objetiva e para transcrição do texto definitivo das questões discursivas.
- Reserve tempo suficiente para o preenchimento de suas respostas. Para fins de avaliação, serão levadas em consideração apenas as marcações realizadas nas folhas de respostas da prova objetiva e o texto definitivo das questões discursivas, não sendo permitido anotar informações relativas às suas respostas em qualquer outro meio que não seja o próprio caderno de provas.
- Somente após decorridas **duas horas e trinta minutos** do início da prova você poderá retirar-se da sala de prova, contudo sem levar o caderno de provas.
- Somente no decorrer dos últimos **sessenta minutos** do período da prova, você poderá retirar-se da sala levando o caderno de provas.
- Ao terminar a prova, entregue a folha de respostas e a folha de texto definitivo das questões discursivas ao fiscal da sala e deixe o local de prova. Caso você se negue a entregar uma das folhas, será eliminado do concurso.
- A FGV realizará a coleta da impressão digital dos candidatos na folha de respostas e na de texto definitivo da redação.
- Os candidatos poderão ser submetidos a sistema de detecção de metais quando do ingresso e da saída de sanitários durante a realização das provas. Ao sair da sala, ao término da prova, o candidato não poderá usar o sanitário.
- Os gabaritos preliminares das provas objetivas serão divulgados no dia **27/05/2013**, no endereço eletrônico <http://www.fgv.br/fgvprojetos/concursos/maranhao13>.
- O prazo para interposição de recursos contra os gabaritos preliminares será das 0h00min do dia **28/05/2013** até às 23h59min do dia **29/05/2013**, observado o horário oficial, no endereço <http://www.fgv.br/fgvprojetos/concursos/maranhao13>, por meio do Sistema Eletrônico de Interposição de Recurso.

## Língua Portuguesa

01

Observe a charge a seguir.



Com relação aos elementos componentes da charge, assinale a afirmativa **incorreta**.

- (A) O título dado à charge – A verdadeira história do Brasil – tem valor irônico.
- (B) A primeira fala do entrevistado indica que já ocorreu uma pergunta anteriormente.
- (C) A pergunta do entrevistador está ligada à afirmação contida na primeira fala do entrevistado.
- (D) Os óculos escuros e as condecorações na roupa do entrevistado montam o perfil de uma autoridade no regime militar.
- (E) A imagem do entrevistador em um ambiente de show indica a ridicularização de uma investigação séria.

02

Uma gramática de língua portuguesa diz que os adjetivos de relação “Não admitem graus de intensidade e vêm normalmente postostos ao substantivo”

(Celso Cunha e Lindley Cintra, *Nova Gramática do Português Contemporâneo*).

As alternativas a seguir apresentam exemplos para esse tipo de adjetivo, à exceção de uma. Assinale-a.

- (A) Pessoa simples.
- (B) Nota mensal.
- (C) Movimento estudantil.
- (D) Casa paterna.
- (E) Vinho português.

03

“O conceito de direitos humanos está sendo transformado num palavrão”. (Boris Casoy)

Nessa frase a palavra “palavrão” exemplifica uma forma aumentativa (palavra/palavrão) que muda de sentido.

Assinale a alternativa que mostra um caso em que essa mudança de sentido **não** ocorre.

- (A) caixa / caixaão
- (B) porta / portão
- (C) papel / papelão
- (D) carta / cartão
- (E) tela / telão

04

Na contracapa do livro *O Brasil*, de Mino Carta, lançado recentemente (2013), aparece o seguinte texto:

*Responsável por publicações que fizeram história na imprensa brasileira desde 1960, ferozmente censurado durante a ditadura, Mino Carta recorre de maneira hábil à literatura para criar uma polêmica reflexão sobre o Brasil, promovendo uma devassa na história do país a partir da morte de Getúlio Vargas.*

*Uma narrativa corajosa e polêmica, leitura obrigatória para discutir o Brasil e o momento em que vivemos.*

Como se trata de um texto publicitário, o autor procura motivar leitores para a compra do livro.

O elemento de motivação que **não** está presente no texto lido é

- (A) a qualidade literária do texto.
- (B) a autoridade vivencial do autor do livro.
- (C) a credibilidade de Mino Carta devido à sua obra já realizada.
- (D) o desafio de uma narrativa e reflexão polêmicas.
- (E) uma investigação inédita sobre períodos de ditadura.

05

Nas frases abaixo o adjetivo subjetivo sublinhado é acompanhado de uma explicação, à exceção de uma. Assinale-a.

- (A) “Uma ideia mediocre que desperta entusiasmo irá mais longe do que uma grande ideia que não inspira entusiasmo algum”. (Mary Kay Ash)
- (B) “Todas as respostas que sabemos tornaram-se inúteis porque as perguntas mudaram”. (Julio Ribeiro)
- (C) “Seja um bom vizinho e me deixe sozinho”. (A. Brilliant)
- (D) “Um arqueólogo é o melhor marido que uma mulher pode ter: quanto mais velha ela fica, mais interessado fica ele”. (Agatha Christie)
- (E) “A única pessoa realmente livre é aquela que não tem medo do ridículo”. (Luís Fernando Veríssimo)

06

Assinale a alternativa que apresenta uma frase **incoerente**.

- (A) “Uma vida pode não valer nada, mas nada vale uma vida”. (André Malraux)
- (B) “A vida é uma doença incurável”. (A. Cowley)
- (C) “A vida é a arte de se tirar conclusões de premissas inexistentes”. (S. Butler)
- (D) “Que bela comédia seria essa vida se não fôssemos os protagonistas dela!” (Denis Diderot)
- (E) “As pessoas não vivem plenamente hoje em dia. Contentam-se com, no máximo, uns dez por cento”. (Isadora Duncan)

07

“Tudo bem que a vida humana não passe de um teatro. O problema é que grande parte dela é só um melodrama barato”.

Sobre a estrutura desse pensamento de Malcolm Muggeridge é correto afirmar que

- (A) entre os dois períodos há uma relação de concessão.
- (B) o primeiro período apresenta uma discordância do segundo.
- (C) o termo “dela” estabelece uma relação de coesão com “problema”.
- (D) os termos “teatro” e “melodrama” realizam uma relação de coerência.
- (E) os adjetivos “humana” e “barato” são qualificações dos substantivos por eles determinados.

**Leia o texto a seguir e responda às questões 08 e 09**

“No mundial de futebol dos Estados Unidos, o locutor Evaldo José repetiu que a partida Romênia X Suécia ia ser decidida por penalidade máxima. E sempre me impressiona a capacidade de se falar sem pensar (psitacismo). Naturalmente a coisa só é penalidade (penalty) quando alguma falta foi cometida. Como na disputa final não houve qualquer falta se trata apenas de um tiro livre ou chute livre, em gol”.

(Millôr Fernandes, adaptado)

**08**

O tema do texto trata do seguinte tópico:

- (A) coesão formal entre elementos.
- (B) polissemia de alguns vocábulos.
- (C) presença de intertextualidade.
- (D) adequação vocabular.
- (E) desconhecimento de estrangeirismos.

**09**

No texto de Millôr, sobre os termos entre parênteses é correto afirmar que

- (A) indicam o significado de palavras e expressões anteriores.
- (B) na primeira ocorrência dos parênteses há a indicação do vocábulo culto que corresponde a “capacidade de falar sem pensar”.
- (C) na segunda ocorrência a palavra estrangeira *penalty* esclarece o sentido dado à palavra “penalidade”.
- (D) mostram a presença de estrangeirismos em nossa linguagem cotidiana.
- (E) na segunda ocorrência há uma crítica implícita à pouca cultura de nossos jogadores de futebol.

**10**

Nosso Hino à Bandeira apresenta os seguintes versos:

Salve, lindo pendão da esperança.

Salve, símbolo augusto da paz.

Tua nobre presença à lembrança

A grandeza da Pátria nos traz.

Se colocados em ordem direta, os dois últimos versos deveriam estar escritos da seguinte forma:

- (A) Tua nobre presença a grandeza da Pátria nos traz à lembrança.
- (B) À lembrança da grandeza da Pátria nos traz tua nobre presença.
- (C) Tua nobre presença nos traz a grandeza da Pátria à lembrança.
- (D) A grandeza da Pátria nos traz à lembrança tua nobre presença.
- (E) Traz-nos à lembrança tua nobre presença a grandeza da Pátria.

**Raciocínio Lógico-matemático****11**

Um calendário anual é uma tabela dividida em 12 partes (representando os meses) que permite saber em que dia da semana cai qualquer dia do ano. Antonio, examinando coisas antigas do seu avô encontrou um calendário de 1957 e verificou que era exatamente igual ao calendário de 2013.

O número de calendários diferentes que existem é

- (A) 7.
- (B) 12.
- (C) 14.
- (D) 56.
- (E) 365.

**12**

Considere as seguintes afirmativas:

- Se é domingo, não trabalho.
- Se não é domingo, acordo cedo.

Pode-se concluir logicamente que

- (A) se trabalho então acordo cedo.
- (B) se acordo cedo então trabalho.
- (C) se não trabalho então acordo cedo.
- (D) se não acordo cedo então trabalho.
- (E) se trabalho então não acordo cedo.

**13**

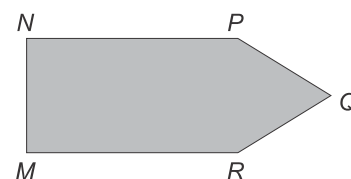
Três pessoas estão no elevador e o peso médio delas é de 72kg. Em seguida, uma menina de 36kg entra no elevador.

O peso médio dessas quatro pessoas é:

- (A) 27 kg.
- (B) 36 kg.
- (C) 46 kg.
- (D) 54 kg.
- (E) 63 kg.

**14**

Uma pessoa caminha em torno de uma praça que tem a forma da figura abaixo.



As medidas dos trechos retos são  $MN = PQ = QR = 50\text{m}$ , e  $NP = RM = 100\text{m}$ . Essa pessoa começou a caminhada no ponto M percorrendo o contorno da praça no sentido horário com velocidade constante de 50m a cada minuto.

No final de uma hora e vinte minutos de caminhada essa pessoa estava no ponto:

- (A) M.
- (B) N.
- (C) P.
- (D) Q.
- (E) R.

**15**

Todas as pessoas que estão em uma sala gostam de futebol e torcem por um dos times: A, B ou C.

Sabe-se que:

- 16 pessoas não torcem por A.
- 21 pessoas não torcem por C.
- Os torcedores de C são dois a mais que os torcedores de B.

O número de pessoas dessa sala que torcem pelo time A é

- (A) 7.
- (B) 9.
- (C) 10.
- (D) 12.
- (E) 14.

**16**

Em uma oficina há apenas três carros: um Ford, um Chevrolet e um Fiat. As cores são diferentes: um é prata, outro é preto e outro é azul.

Das afirmativas abaixo, apenas uma é verdadeira:

- O Ford é preto.
- O Chevrolet não é preto.
- O Fiat não é azul.

Assim, é correto concluir que

- (A) o Chevrolet é prata.
- (B) o Ford é azul.
- (C) o Fiat é preto.
- (D) o Ford é preto.
- (E) o Chevrolet é azul.

**17**

Em um escritório de advocacia há cinco advogados recentemente contratados e, entre eles há um casal. Três deles serão selecionados por sorteio para trabalhar no fim de semana seguinte.

A probabilidade de que o casal não esteja trabalhando junto nesse fim de semana é de

- (A) 40%.
- (B) 50%.
- (C) 60%.
- (D) 70%.
- (E) 80%.

**18**

João colocou em um balde 2 litros de água, 1 litro de álcool, 1 litro de uma mistura de 60% de álcool e o restante de água e 1 litro de uma mistura de 20% de álcool e o restante de água.

Na mistura que há nesse balde, a quantidade de álcool representa:

- (A) 24%.
- (B) 28%.
- (C) 32%.
- (D) 36%.
- (E) 40%.

**19**

Os irmãos Francisco, Guilherme, Hugo e Ivo são crianças, começaram o mês sem dinheiro nenhum e com dívidas acumuladas. Francisco deve 12 reais a Guilherme e 4 reais a Ivo. Guilherme deve 5 reais a Francisco e 10 reais a Hugo. Hugo deve 6 reais a Guilherme e 2 reais a Ivo. Ivo deve 7 reais a Francisco e 5 reais a Hugo.

Nesse primeiro dia do mês, o pai deles deu 30 reais para cada um e as dívidas foram pagas.

Assim, é correto concluir que

- (A) Francisco ficou com 2 reais a mais que Ivo.
- (B) Guilherme ficou com 31 reais.
- (C) Hugo ficou com 35 reais.
- (D) Francisco foi quem ficou com menos dinheiro.
- (E) Ivo e Guilherme têm juntos 60 reais.

**20**

Os pontos A e B na beira de um rio e na mesma margem distam entre si 4000m e o sentido da corrente do rio é de B para A. Um remador partiu do ponto A e chegou ao ponto B da seguinte maneira. Remou durante 15min percorrendo 1000m rio acima, parou para descansar 1min e a corrente do rio o fez retroceder 200m. A seguir remou novamente durante 15min percorrendo mais 1000m rio acima, parou para descansar 1min e, outra vez, a corrente do rio o fez retroceder 200m. Esse procedimento se repetiu até que o remador atingiu o ponto B.

O remador atingiu o ponto B em

- (A) 66min.
- (B) 70min.
- (C) 76min.
- (D) 80min.
- (E) 84min.

## Legislação Específica

**21**

Além da lei de iniciativa popular, o Regimento Interno da Assembleia Legislativa do Maranhão apresenta outras formas de participação da Sociedade Civil na vida legislativa do Estado, quais sejam, as petições, reclamações, representações ou queixas de qualquer pessoa física ou jurídica contra ato ou omissão das autoridades e entidades públicas, ou imputados a membros da Casa.

Tais postulações serão recebidas e examinadas

- (A) pela Ouvidoria Parlamentar, pelas Comissões ou pela Mesa, conforme o caso.
- (B) pela Corregedoria Parlamentar, pelas Comissões ou pela Mesa, conforme o caso.
- (C) pela Ouvidoria Parlamentar, exclusivamente.
- (D) pela Mesa, exclusivamente.
- (E) pela Corregedoria Parlamentar, exclusivamente.

**22**

Segundo o Regimento Interno da ALEMA, com relação às causas que podem levar à perda de mandato por parte dos deputados, analise as afirmativas a seguir.

- I. Cujo procedimento for declarado incompatível com o decoro parlamentar.
- II. Quando decretar a Justiça Eleitoral, nos casos previstos na Constituição Federal.
- III. Que sofrer condenação criminal em sentença, ainda que não transitada em julgado.

Assinale:

- (A) se somente as afirmativas II e III estiver correta.
- (B) se somente as afirmativas I e II estiver correta.
- (C) se somente as afirmativas I e III estiver correta.
- (D) se somente a afirmativa II estiver correta.
- (E) se somente a afirmativa I estiver correta.

**23**

Na forma do Regimento Interno da Assembleia Legislativa do Estado do Maranhão, as alternativas a seguir apresentam competências da Corregedoria Parlamentar, à exceção de uma. Assinale-a.

- (A) Fazer sindicância sobre denúncias de ilícitos no âmbito externo e interno da Assembleia Legislativa envolvendo deputados, promovendo a abertura de sindicância ou inquérito destinados a apurar responsabilidades e propor as sanções cabíveis.
- (B) Promover a manutenção do decoro, da ordem e da disciplina no âmbito da Assembleia Legislativa.
- (C) Propor medidas necessárias à regularidade dos trabalhos legislativos e administrativos, bem como ao aperfeiçoamento da organização da Assembleia Legislativa.
- (D) Dar cumprimento às determinações da Mesa, referentes à segurança interna e externa da Casa.
- (E) Baixar provimentos no sentido de prevenir perturbações da ordem e da disciplina no âmbito da Casa, observados os preceitos regimentais e as orientações da Mesa Diretora.

**24**

O Presidente da Assembleia Legislativa é o seu representante quando ela se pronuncia coletivamente, e é o supervisor dos seus trabalhos e da sua ordem, nos termos do Regimento Interno.

Com relação às atribuições do Presidente, segundo o Regimento Interno da Assembleia Legislativa do Maranhão, analise as afirmativas a seguir.

- I. Presidir, manter a ordem e autorizar o Deputado a falar da bancada, nas sessões da Assembleia.
- II. Quanto às Comissões, declarar a perda de lugar de membros de Comissão por motivo de falta, assegurar os meios e condições necessários ao seu pleno funcionamento, e julgar recursos contra decisão do Presidente de Comissão em questão de ordem.
- III. Quanto à Mesa, presidir suas reuniões e tomar parte nas discussões e deliberações, com direito a voto, distribuir a matéria que depende de parecer, e executar as suas decisões quando tal incumbência não seja atribuída a outro membro.

Assinale:

- (A) se somente a afirmativa I estiver correta.
- (B) se somente a afirmativa II estiver correta.
- (D) se somente as afirmativas I e II estiverem corretas.
- (C) se somente as afirmativas II e III estiverem corretas.
- (E) se todas as afirmativas estiverem corretas.

**25**

Sobre os direitos e deveres dos Deputados, na forma do Regimento Interno da Assembleia Legislativa do Estado do Maranhão, assinale a afirmativa correta.

- (A) Para afastar-se do País, o Deputado deverá dar prévia ciência à Assembleia, por intermédio de seu Presidente, indicando a natureza do afastamento e sua duração estimada.
- (B) É direito do Deputado requisitar das autoridades, sempre por intermédio da Mesa, providências para garantia de suas imunidades.
- (C) No exercício do mandato, o Deputado atenderá às prescrições constitucionais regimentais e as contidas no Código de Ética e Decoro Parlamentar, não sujeitando-se, porém, às medias disciplinares nelas previstas.
- (D) O Deputado poderá, desde a expedição do diploma, firmar ou manter contrato com pessoas jurídicas de direito público, autarquia, empresa pública, sociedade de economia mista ou empresa concessionária de serviço público, salvo quando o contrato obedecer a cláusulas uniformes.
- (E) Desde a posse, poderá o Deputado ser proprietário, controlador ou diretor de empresa que goze de favor decorrente de contrato com pessoa jurídica de direito público, ou nela exerça função remunerada.

**26**

A Assembleia Legislativa, a requerimento de um terço de seus membros, constituirá Comissão Parlamentar de Inquérito para apuração de fato determinado e por prazo certo, com poderes de investigação próprios das autoridades judiciais.

Segundo o Regimento Interno da Assembleia Legislativa do Estado do Maranhão, rara fins de investigação pelas CPIs estaduais, assinale a alternativa que caracteriza fato determinado.

- (A) Todos os acontecimentos narrados e caracterizados no requerimento de constituição da Comissão, independentemente da pertinência temática com o funcionamento parlamentar.
- (B) O acontecimento de relevante interesse para a vida pública e a ordem constitucional, legal, econômica e social do Estado, que estiver caracterizado no requerimento de constituição da Comissão.
- (C) O evento ou circunstância que, mesmo que irrelevante à vida pública e à ordem constitucional, legal, econômica e social do Estado, estiver caracterizado no requerimento de constituição da Comissão.
- (D) O acontecimento de exclusivo interesse para a ordem constitucional, que estiver caracterizado no requerimento de constituição da Comissão.
- (E) O evento ou circunstância de relevante interesse para a vida pública e a ordem constitucional, legal, econômica e social do Estado, ainda que não caracterizado no requerimento de constituição da Comissão.

**27**

Com base na Lei 6.107, de 27 de julho de 1994, que dispõe sobre o Estatuto dos Servidores Públicos Civis do Estado e dá outras providências, no ponto em que trata da licença por acidente em serviço e doença profissional, é correto dizer que:

- (A) Não configura acidente em serviço o dano físico ou mental sofrido pelo servidor, relacionado de forma mediata com o exercício do cargo.
- (B) Equipara-se ao acidente em serviço o dano decorrente de agressão sofrida, ainda que provocada pelo servidor no exercício do cargo.
- (C) Equipara-se ao acidente em serviço o dano sofrido no percurso da residência para o trabalho, mas não no percurso de retorno do trabalho para a residência.
- (D) O servidor acidentado em serviço ou acometido de doença profissional, grave, contagiosa ou incurável, será licenciado com remuneração integral.
- (E) A concessão da licença depende de inspeção por junta médica oficial do Estado e terá sempre a duração inicial de 15 (quinze) dias.

**28**

Segundo o Estatuto dos Servidores Públicos Civis do Estado, são deveres do servidor:

- I. Cumprir as ordens superiores, ainda quando manifestamente ilegais.
- II. Zelar pela economia do material e conservação do patrimônio público.
- III. Guardar sigilo sobre assuntos da repartição.
- IV. Manter conduta compatível com a moralidade administrativa.
- V. Residir, obrigatoriamente, no local onde exercer o cargo.

Assinale:

- (A) se somente as afirmativas I, II e V estiverem corretas.
- (B) se somente as afirmativas I, III e IV estiverem corretas.
- (C) se somente as afirmativas II, III e IV estiverem corretas.
- (D) se somente as afirmativas III, IV e V estiverem corretas.
- (E) se todas as afirmativas estiverem corretas.

**29**

Segundo o Estatuto dos Servidores Públicos Civis do Estado, ao servidor público é proibido:

- I. Ausentar-se do serviço durante o expediente, sem prévia autorização do chefe imediato.
- II. Retirar, modificar ou substituir, sem prévia anuência da autoridade competente, qualquer documento oficial ou objeto da repartição.
- III. Opor resistência injustificada ao andamento de documento e processo ou execução de serviço.
- IV. Promover manifestação de apreço ou despreço no recinto da repartição.
- V. Cometer a pessoa estranha à repartição, fora dos casos previstos em lei, o desempenho de encargo que lhe competir ou a seu subordinado.

Assinale:

- (A) se somente as afirmativas I, II e III estiverem corretas.
- (B) se somente as afirmativas I, III e IV estiverem corretas.
- (C) se somente as afirmativas II, III e IV estiverem corretas.
- (D) se somente as afirmativas III, IV e V estiverem corretas.
- (E) se todas as afirmativas estiverem corretas.

**30**

O Regimento Interno da Assembleia Legislativa do Estado do Maranhão prevê que constituem crimes de responsabilidade dos Secretários de Estado as ações e omissões por eles praticados, isoladamente ou em conexão com o Governador do Estado, definidos nos termos da Constituição Estadual, que:

- (A) Violem os direitos dos cidadãos e as normas legais e constitucionais, exceto a mera inobservância dos impedimentos e das proibições previstas na Constituição Estadual.
- (B) Violem os direitos dos cidadãos e as normas legais e constitucionais, exceto o mero não comparecimento à Assembleia, no prazo estabelecido no ato convocatório, para prestar esclarecimento sobre os serviços pertinentes às suas Secretárias.
- (C) Impliquem inobservância dos impedimentos e das proibições previstas na Constituição Estadual, excetuadas as ações e omissões que violem os direitos dos cidadãos e as normas legais e constitucionais.
- (D) Impliquem não comparecimento à Assembleia, no prazo estabelecido no ato convocatório, para prestar esclarecimento sobre os serviços pertinentes às suas Secretárias, excetuadas as ações e omissões que constituam mera inobservância dos impedimentos e das proibições previstas na Constituição Estadual.
- (E) Violem os direitos dos cidadãos e as normas legais e constitucionais, além da inobservância dos impedimentos e das proibições previstas na Constituição estadual, e do não comparecimento à Assembleia, no prazo estabelecido no ato convocatório, para prestar esclarecimento sobre os serviços pertinentes às suas Secretárias.

## Conhecimentos Específicos

**31**

Em seu livro *Business Process Change*, Paul Harmon, ao discutir modelagem de processos, estabelece três Níveis de Análise.

A esse respeito, analise as afirmativas a seguir.

- I. Determinação dos requisitos essenciais que definem as atividades internas da empresa e como estas se agrupam para formar os processos de negócios.
- II. Levantamento das condições que determinam como as atividades são iniciadas, bem como a ordem de execução destas atividades e os eventos que causam seu encerramento.
- III. Divisão das atividades em papéis desempenhados pelos funcionários e componentes de *software*, bem como as que combinam pessoas e sistemas de *software*.

Assinale:

- (A) se somente a afirmativa I descreve corretamente um desses níveis.
- (B) se somente a afirmativa II descreve corretamente um desses níveis.
- (C) se somente a afirmativa III descreve corretamente um desses níveis.
- (D) se somente as afirmativas I e II descrevem corretamente tais níveis.
- (E) se todas as afirmativas descrevem corretamente tais níveis.

**32**

Com relação ao tema Padrões de Projeto, conforme descritos por Gamma et alli, sobre o padrão *Prototype*, analise as afirmativas a seguir.

- I. Apresenta como benefícios adicionais a adição e a remoção de produtos em tempo de execução.
- II. Apresenta como benefícios adicionais a especificação de novos objetos pela variação de seus valores e/ou de sua estrutura.
- III. Apresenta como benefícios adicionais a redução da necessidade de criação de subclasses.

Assinale:

- (A) se somente a afirmativa I estiver correta.
- (B) se somente a afirmativa II estiver correta.
- (C) se somente a afirmativa III estiver correta.
- (D) se somente as afirmativas I e II estiverem corretas.
- (E) se todas as afirmativas estiverem corretas.

**33**

Com relação à notação de um relacionamento de associação, segundo a especificação da UML 2.2, analise as afirmativas a seguir.

- I. O nome da associação pode ser mostrado como uma string em qualquer ponto perto do símbolo de associação.
- II. Uma barra colocada na frente do nome de uma associação, ou no lugar do nome, se nenhum nome é apresentado, marca a associação como sendo derivada.
- III. Uma associação pode apresentar expressões de propriedades no formato de uma lista entre colchetes delimitada por vírgulas.

Assinale:

- (A) se somente a afirmativa I estiver correta.
- (B) se somente a afirmativa II estiver correta.
- (C) se somente a afirmativa III estiver correta.
- (D) se somente as afirmativas I e II estiverem corretas.
- (E) se todas as afirmativas estiverem corretas.

**34**

Segundo Pressman, o modelo ágil de processo denominado DAS (Desenvolvimento Adaptativo de *Software*) ou ASD (*Adaptive Software Development*) na sigla em Inglês, define um ciclo de vida que incorpora as seguintes fases:

- (A) concepção, elaboração e transição.
- (B) planejamento, projeto e construção.
- (C) especulação, colaboração e aprendizado.
- (D) iteração, teste e refatoração.
- (E) comunicação, modelagem e implementação.

**35**

As alternativas a seguir descrevem características da Arquitetura Orientada a Serviços ou SOA (do inglês, *Service Oriented Architecture*), à exceção de uma. Assinale-a.

- (A) Serviços devem ser projetados para serem reusados.
- (B) Todo serviço possui um “contrato” utilizado pelo requisitante para utilizar o serviço.
- (C) Serviços possuem baixo acoplamento.
- (D) Serviços devem possuir a capacidade de serem descobertos.
- (E) Serviços devem ser projetados para reter estado conversacional (estado entre diferentes requisições).

**36**

Com relação ao tema Gerenciamento de Requisitos, segundo Sommerville, assinale a afirmativa correta.

- (A) Os requisitos de domínio são aqueles derivados das necessidades específicas dos usuários do sistema. Seus relacionamentos com outros requisitos do sistema são de fácil compreensão pelos engenheiros de *software* por não serem requisitos especializados.
- (B) Os requisitos de usuário de um sistema devem descrever somente os requisitos funcionais, e devem usar para isto uma linguagem que seja compreendida por usuários que possuam conhecimento técnico detalhado sobre o problema.
- (C) Os requisitos de sistema são versões expandidas dos requisitos não funcionais e são usados pelos engenheiros de *software* como validação final para o projeto do sistema.
- (D) Os requisitos funcionais de um sistema descrevem o que o sistema deve fazer. Esses requisitos dependem do tipo de *software* que está sendo desenvolvido, dos usuários a que o *software* se destina e da abordagem geral considerada pela organização ao redigir os requisitos.
- (E) Os requisitos funcionais apresentam os seguintes tipos: requisitos de produto, requisitos organizacionais e requisitos externos.

**37**

Com relação à especificação SOAP versão 1.2, assinale V para a afirmativa verdadeira e F para a falsa.

- ( ) O elemento “SOAP HEADER” é obrigatório em qualquer mensagem SOAP.
- ( ) A especificação SOAP fornece um modelo de processamento distribuído, o qual assume que uma mensagem SOAP é originada em um remetente inicial SOAP e é enviada para um receptor SOAP final, através de zero ou mais intermediários SOAP.
- ( ) A ocorrência de falhas em uma mensagem SOAP é indicada pelo elemento “SOAP EXCEPTION”.

As afirmativas são, respectivamente,

- (A) F, V e F.
- (B) F, V e V.
- (C) V, F e F.
- (D) V, V e F.
- (E) F, F e V.

**38**

Com relação ao serviço de segurança em ambientes Java EE (*Enterprise Edition*), assinale V para a afirmativa verdadeira e F para a falsa.

- ( ) As funcionalidades desse serviço são fornecidas pelo *container* JEE.
- ( ) A autenticação de usuários requer um serviço LDAP.
- ( ) O serviço de autenticação e autorização (JAAS) usa as informações de usuário e senha armazenadas no sistema operacional para autenticar os usuários no servidor de aplicação.

As afirmativas são, respectivamente,

- (A) F, V e F.
- (B) F, V e V.
- (C) V, F e F.
- (D) V, V e F.
- (E) F, F e V.

**39**

Com relação as folhas de estilo XSLT, analise as afirmativas a seguir.

- I. Namespaces podem ser usados em folhas de estilo XSLT.
- II. Folhas de estilo XSLT devem ser documentos XML bem formados.
- III. Somente documentos XML podem ser gerados como saída do processamento de folhas de estilo XSLT.

Assinale:

- (A) se somente a afirmativa I estive correta.
- (B) se somente a afirmativa II estiver correta.
- (C) se somente a afirmativa III estiver correta.
- (D) se somente as afirmativas I e II estiverem corretas
- (E) se todas as afirmativas estiverem corretas.

**40**

Dentre as alternativas a seguir, selecione aquelas que correspondem a especificações elaboradas com a finalidade de definir regras de validação (*esquemas*) para documentos XML:

- I. XSLT
- II. DTD
- III. XML Schema

Assinale:

- (A) se somente a afirmativa I estiver correta.
- (B) se somente a afirmativa II estiver correta.
- (C) se somente as afirmativas I e II estiverem corretas.
- (D) se somente as afirmativas II e III estiverem corretas.
- (E) se todas as afirmativas estiverem corretas.

**41**

Assinale a alternativa que representa a estrutura de dados utilizada para indexar aplicações de *data warehouse*:

- (A) *hash*.
- (B) *bitmap*.
- (C) árvore B.
- (D) primário denso.
- (E) secundário esparsos.

**42**

A Arquitetura da Informação pode ser compreendida pela composição de sistemas interdependentes, onde cada sistema é composto por regras próprias.

As alternativas a seguir apresentam esses sistemas **à exceção de uma**. Assinale-a.

- (A) Sistema de Organização.
- (B) Sistema de Rotulação.
- (C) Sistema de Informação.
- (D) Sistema de Navegação.
- (E) Sistema de Busca.

**43**

Com relação à segurança de redes de computadores, assinale a alternativa que indica o endereço IPv4 que pode ser aceito em uma rede local como endereço IP origem de um pacote proveniente de uma rede externa (Internet).

- (A) 10.20.78.52
- (B) 172.20.78.52
- (C) 172.36.78.52
- (D) 192.168.20.78
- (E) 230.36.78.52

**44**

Qualquer sítio governamental implica em custos para a Administração Pública. Sítios mal concebidos, mal dimensionados ou criados sem planejamento incorrem em desperdício de dinheiro público. Uma avaliação prévia e criteriosa dos custos envolvidos deve ser realizada antes do desenvolvimento de forma a avaliar se trarão o benefício esperado.

As alternativas a seguir listam custos associados ao desenvolvimento de sítios para a Administração Pública, **à exceção de uma**. Assinale-a.

- (A) Custos de desenvolvimento.
- (B) Custos de acompanhamento.
- (C) Custos de segurança.
- (D) Custos de usabilidade e navegabilidade.
- (E) Custos de manutenção e atualização

**45**

A legislação que norteia o processo de promoção da acessibilidade e a implementação do Modelo de Acessibilidade em Governo Eletrônico (versão 3.0), é definida por um conjunto de documentos.

Analise as afirmativas a seguir que apresentam exemplos desses documentos.

- I. Decreto n. 5.296/04, que regulamenta a lei n. 10.098/00.
- II. Comitê CB-40 da ABNT, que normatiza o campo de acessibilidade, atendendo aos preceitos de desenho universal.
- III. Portaria n. 3/07, que institucionalizou o e-MAG no âmbito do sistema de Administração dos Recursos de Informação e Informática.

Assinale:

- (A) se somente a afirmativa I estiver correta.
- (B) se somente a afirmativa II estiver correta.
- (C) se somente as afirmativas I e II estiverem corretas.
- (D) se somente as afirmativas II e III estiverem corretas.
- (E) se todas as afirmativas estiverem corretas.

**46**

*“Bill Inmom é considerado um dos “pais” da tecnologia de data warehouse. O autor define o termo como sendo um conjunto de \_\_\_\_\_ integrado, orientado \_\_\_\_\_, \_\_\_\_\_ no tempo e \_\_\_\_\_ que fornece suporte ao processo de tomada de decisão”*

Assinale a alternativa cujos itens completam corretamente as lacunas do fragmento acima.

- (A) dados – por assunto – variável – não volátil.
- (B) dados – por objetos – não variável – granular.
- (C) processos – por assunto – variável – volátil.
- (D) processos – por relacionamentos – muito variável – granular.
- (E) processos – por relacionamentos – pouco variável – volátil.

**47**

Com relação ao protocolo de rede SNMP versão 2, analise as afirmativas a seguir:

- I. A *community string* é enviada em texto simples
- II. A estação de gerenciamento é utilizada para extrair MIBs dos dispositivos clientes.
- III. O protocolo utiliza TCP como camada de transporte.

Assinale:

- (A) se somente a afirmativa I estiver correta.
- (B) se somente a afirmativa II estiver correta.
- (C) se somente a afirmativa III estiver correta.
- (D) se somente as afirmativas I e II estiverem corretas.
- (E) se todas as afirmativas estiverem corretas.



**48**

Relacione os tipos de *malwares* com suas descrições:

1. Adware
  2. Cavalo de troia
  3. Keylogger
  4. Spyware
- ( ) programa que apresenta propaganda à revelia do usuário.
- ( ) programa que armazena os dados digitados pelo usuário para posteriormente enviá-los a um terceiro.
- ( ) programa que se faz passar por outro programa com a finalidade de enganar o usuário.
- ( ) programa que monitora as ações do usuário para posteriormente enviá-las a um terceiro.

Assinale a alternativa que apresenta a sequência correta, de cima para baixo.

- (A) 1 – 3 – 2 – 4.
- (B) 1 – 4 – 2 – 3.
- (C) 4 – 2 – 3 – 1.
- (D) 2 – 4 – 3 – 1.
- (E) 4 – 3 – 2 – 1.

**49**

Com relação aos algoritmos de criptografia usados pelos sistemas computacionais, assinale a afirmativa correta.

- (A) DES é um algoritmo de criptografia de chave única.
- (B) RSA é um algoritmo de criptografia simétrica.
- (C) AES é um algoritmo de criptografia assimétrica.
- (D) 3DES é um algoritmo de criptografia de chave pública.
- (E) Diffie-Hellman é um algoritmo de criptografia de chave única.

**50**

A um administrador de rede foi solicitado usar o bloco de endereços IP 192.168.22.0/24 para associar endereços a cinco sub-redes, cada sub-rede contendo uma previsão de 20 a 25 pontos de rede.

Foi solicitado ainda a alocação do último endereço IP de cada sub-rede para um servidor de impressora. Para a terceira sub-rede foi alocado o endereço IP 192.168.22.95 para o servidor de impressora.

A respeito dessa alocação, assinale a afirmativa correta.

- (A) A alocação foi feita de forma correta, pois esse é um endereço IP válido para um ponto de rede dentro da terceira sub-rede.
- (B) A alocação foi feita de forma incorreta, pois o endereço IP para a terceira sub-rede é 192.168.22.128/27 e esse endereço IP alocado não pertence a essa sub-rede.
- (C) A alocação foi feita de forma incorreta, pois esse é um endereço IP de difusão (*broadcast*) dentro da terceira sub-rede.
- (D) A alocação foi feita de forma incorreta, pois apesar de ser um endereço IP válido para um ponto de rede, não pertence à terceira sub-rede.
- (E) A alocação foi feita de forma incorreta, pois o endereço IP alocado corresponde ao endereço da terceira sub-rede, não de um ponto de rede.

**51**

Com relação ao sistema operacional Linux, assinale V para a afirmativa verdadeira e F para a falsa.

- ( ) O *Master Boot Record* (MBR), situado no setor 0 (LBA) do disco rígido, armazena apenas o gerenciador de partida.
- ( ) O comando *fsck* pode ser utilizado com segurança em um sistema de arquivos montado.
- ( ) Após a carga inicial, o primeiro processo a ser executado pelo sistema operacional é o *initctl*.

As afirmativas são, respectivamente,

- (A) V, V e V.
- (B) F, V e V.
- (C) V, F e F.
- (D) V, V e F.
- (E) F, F e F.

**52**

Com relação às características, vantagens e desvantagens da computação em nuvem, analise as afirmativas a seguir.

- I. Computação em nuvem é a prática de se usar um conjunto de servidores remotos, acessíveis via Internet, para armazenar, gerenciar e processar dados de usuários, ao invés de servidores locais ou computadores pessoais.
- II. *IaaS (Infrastructure-as-a-Service)* é um tipo de computação em nuvem que fornece aplicativos por meio do navegador para milhares de usuários conectados à Internet. Um exemplo é o Google Apps, que oferece aplicativos para negócios e escritórios, mantendo os *softwares* e os dados do usuário armazenados em servidores da Google.
- III. Uma das preocupações existentes com a computação em nuvem é sobre a segurança dos dados do usuário, pois esses dados ficam armazenados na infraestrutura de servidores mantida pelo provedor do serviço via nuvem.

Assinale:

- (A) se somente a afirmativa I estiver correta.
- (B) se somente a afirmativa III estiver correta.
- (C) se somente as afirmativas I e II estiverem corretas.
- (D) se somente as afirmativas I e III estiverem corretas.
- (E) se todas as afirmativas estiverem corretas.

**53**

Em relação aos *clusters* de alta disponibilidade (missão crítica), analise as seguintes alternativas.

- I. No processo *failback*, devido a uma situação de falha, as funções de um nó do *cluster* são passadas por meio de transações para um nó alternativo.
- II. Uma das primeiras técnicas de balanceamento de carga utilizadas foi a de DNS *round-robin*, onde múltiplos endereços IP de vários servidores são associados a um único nome de domínio.
- III. *Rollback* é uma técnica que permite ao processo salvar seu estado periodicamente durante a execução normal da aplicação.

Assinale

- (A) se somente a afirmativa I estiver correta.
- (B) se somente a afirmativa II estiver correta.
- (C) se somente a afirmativa III estiver correta.
- (D) se somente as afirmativas II e III estiverem corretas.
- (E) se somente as afirmativas I e II estiverem corretas.

**54**

Sobre *sistemas de gerenciamento de bancos de dados*, assinale a afirmativa **incorreta**.

- (A) Em uma tabela chamada Carro, com os atributos Modelo, Ano, Cor e Placa, o atributo mais apropriado para servir como chave primária é Placa.
- (B) O processo de aplicação de regras ao projeto de um banco de dados, com o intuito de permitir um acesso eficiente e armazenamento consistente dos dados, é denominado normalização do banco de dados, ou apenas normalização.
- (C) O modelo hierárquico de banco de dados é o mais apropriado para dados que são representados por um relacionamento pai-filho, onde cada registro pai pode estar relacionado com vários registros filho.
- (D) Uma Visão (*View*) de um banco de dados contém todas as informações sobre as entidades, atributos e tabelas. Seu objetivo é padronizar e unificar os termos utilizados nas variáveis utilizadas nos banco de dados.
- (E) O "varchar" é uma cadeia de caracteres de tamanho indeterminado. Campos do tipo "varchar" podem ter qualquer tamanho, até um limite que varia de acordo com o SGBD.

**55**

Com relação ao desenvolvimento de aplicações na Plataforma JEE (*Java Enterprise Edition*), analise as afirmativas a seguir.

- I. O padrão de projeto de *software* chamado MVC (Modelo-Vista-Controlador) fornece a solução para o desenvolvimento de aplicações que devem funcionar com diversas interfaces, por exemplo: HTML para clientes web, WML para telefones inteligentes (*smartphones*) e XML para *web services*.
- II. No desenvolvimento de uma aplicação distribuída que usa o padrão MVC (Modelo-Vista-Controlador), é o EJB (Enterprise Java Bean) que fica responsável por receber e tratar todas as solicitações HTTP (HTTP requests), agindo como o Controlador do padrão MVC.
- III. O método *bindAttribute* (*java.lang.String nome, java.lang.Object objeto*), pertencente à interface *ServletContext*, vincula um objeto ao contexto do *servlet* usando o nome do atributo especificado.

Assinale:

- (A) se somente a afirmativa I estiver correta.
- (B) se somente a afirmativa II estiver correta.
- (C) se somente a afirmativa III estiver correta.
- (D) se somente as afirmativas I e III estiverem corretas.
- (E) se todas as afirmativas estiverem corretas.

**56**

Segundo Pressman, a norma ISO 9126 foi desenvolvida como uma tentativa para identificar os atributos de qualidade para um *software* de computador. Um destes atributos é definido como: "Grau em que o *software* satisfaz as necessidades declaradas, conforme indicado pelos seguintes subatributos: adequabilidade, precisão, interoperabilidade, atendibilidade e segurança."

O atributo mencionado no fragmento acima é denominado

- (A) funcionalidade.
- (B) confiabilidade.
- (C) eficiência.
- (D) usabilidade.
- (E) portabilidade.

**57**

O serviço de autenticação e autorização (JAAS) da arquitetura Java EE (*Enterprise Edition*) inclui e interage com os seguintes componentes:

- (A) *realm, user, group, role*.
- (B) *realm, control, group, role*.
- (C) *realm, control, cluster, role*.
- (D) *domain, user, cluster, role*.
- (E) *domain, user, group, role*.

**58**

Com relação ao modelo ITIL v3, de Gerenciamento de Serviços de TI, assinale V para a afirmativa verdadeira e F para a falsa.

- ( ) Catálogo de Serviço (*Service Catalogue*) é uma base de dados ou um documento estruturado com informações sobre todos os serviços de TI, incluindo aqueles em produção, em implantação, em desenvolvimento, e os aprovados para aquisição ou desenvolvimento.
- ( ) Central de Serviço (*Service Desk*) é o ponto único de contato entre o Provedor de Serviço de TI e os usuários. Ela gerencia incidentes, requisições de serviço e também a comunicação com os usuários.
- ( ) Os cinco livros principais do ITIL são: Planejar Serviço, Gerenciar Infraestrutura, Entregar Serviço, Suportar Serviço e Monitorar o Serviço.

As afirmativas são, respectivamente,

- (A) V, V e V.
- (B) F, V e V.
- (C) V, F e F.
- (D) V, V e F.
- (E) F, V e F.

**59**

Considerando o modelo COBIT 4.1 de Governança de TI, assinale V para a afirmativa verdadeira e F para a falsa.

- ( ) COBIT fornece boas práticas por meio de um modelo de processos pré-definidos, que devem ser distribuídos pelos domínios de conhecimento da Organização. A quantidade e a denominação de tais domínios dependem do Negócio da Organização que resolve adotar o COBIT.
- ( ) Em caso de emergência, o COBIT recomenda que algumas atividades definidas nos processos de TI possam ser temporariamente suspensas para que sejam preservados os Objetivos de Negócio da Organização.
- ( ) Os níveis de maturidade de processos de *software*, do modelo CMM do SEI (*Software Engineering Institute*), também são utilizados pelo COBIT para avaliar os seus processos.

As afirmativas são, respectivamente,

- (A) V, V e F.
- (B) F, F e V.
- (C) F, V e V.
- (D) V, F e F.
- (E) V, F e V.

**60**

Analise o código a seguir.

```
<?xml version="1.0" encoding="ISO-8859-1" ?>
<rss version="2.0">
<channel>
<title>Assembléia Legislativa do Estado do Maranhão</title>
<link>http://www.al.ma.gov.br/</link>
<description>Instalada em 16 de Fevereiro de 1835</description>
<webMaster>webmaster@al.ma.gov.br (João Silva)</webMaster>
<pubDate>Mon, 22 Apr 2013 08:00:00 EST</pubDate>
<lastBuildDate>Fri, 19 Apr 2013 08:00:00 EST </lastBuildDate>
<ttl>60</ttl>
<skipDays>
<day>Saturday</day>
<day>Sunday</day>
</skipDays>
<item>
<title>Imprensa</title>
<link>http://www.al.ma.gov.br/noticias/noticiasNEW.php</link>
<description>Notícias</description>
<guid>http://www.al.ma.gov.br/noticias/item123</guid>
</item>
</channel>
</rss>
```

Assinale V para a afirmativa verdadeira e F para a falsa.

- ( ) O código XML não representa um RSS válido e o elemento <lastBuildDate> não faz parte da sintaxe padrão do elemento <channel>
- ( ) O código XML não representa um RSS válido e o elemento <guid> não faz parte da sintaxe padrão do elemento <item>
- ( ) O código representa um RSS válido e o elemento <skipDays> é opcional e indica os dias em que os agregadores podem deixar de atualizar o feed.

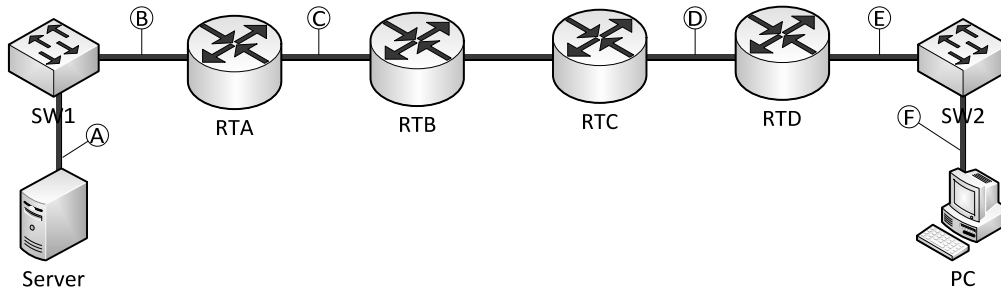
As afirmativas são, respectivamente,

- (A) V, V e F.
- (B) V, F e V.
- (C) F, F e V.
- (D) F, V e F.
- (E) V, F e F.

## Questões discursivas

### Questão 01

Considere a topologia de rede representada na figura a seguir:



Considere que SW1 e SW2 são switches de camada 2. RTA, RTB, RTC e RTD são roteadores. RTA é o roteador de borda da rede representada por RTA, SW1 e Server com RTB representando o seu provedor de acesso a Internet. RTD, SW2 e PC representam uma rede local conectada a Internet através do seu provedor de acesso a Internet RTC tendo RTD como o seu roteador de borda. A Internet está sendo representada pelos roteadores RTB e RTC.

Todas as conexões são baseadas no padrão Ethernet e seus derivados.

A tabela a seguir mostra os valores dos endereços MAC e o endereço IP de algumas interfaces de alguns dispositivos:

Dispositivo	Endereço MAC
Server	00.00.11.11.22.22
SW1 (lado A)	00.00.11.11.33.33
SW1 (lado B)	00.00.11.11.44.44
RTA (lado B)	00.00.11.11.55.55
RTA (lado C)	00.00.11.11.66.66
RTB (lado C)	00.00.11.11.77.77
RTC (lado D)	00.00.11.11.88.88
RTD (lado E)	00.00.11.11.99.99
SW2 (lado E)	00.00.11.11.AA.AA
SW2 (lado F)	00.00.11.11.BB.BB
PC	00.00.11.11.CC.CC

A tabela a seguir mostra os valores dos endereços IPv4 de algumas interfaces de alguns dispositivos:

Dispositivo	Endereço IP
Server	192.168.1.2/24
SW1	192.168.1.3/24
RTA (lado B)	192.168.1.1/24
RTA (lado C)	146.164.0.1/16
RTB (lado C)	146.164.0.2/16
RTC (lado D)	200.200.200.2/24
RTD (lado D)	200.200.200.1/24
RTD (lado E)	192.168.2.1/24
SW2	192.168.2.3/24
PC	192.168.2.2/24

Considere que um esquema de NAT dinâmico foi implementado no roteador RTD utilizando o seu endereço público para tradução do endereço privado interno para o endereço público externo. Da mesma forma, RTA implementa um esquema de NAT estático com tradução do endereço público externo 146.164.0.3 para o endereço interno privado do servidor Server.

Considerando que um pacote TCP/IP é enviado do PC para o servidor Server, preencha a tabela com os valores corretos dos endereços IP e MAC em cada ponto do trajeto. Para simplificar, como o início de todos os endereços MAC são iguais, você pode preencher somente o algarismo que os diferencia.

**Questão 02**

As organizações tendem a crescer e prosperar quando obtêm melhor compreensão dos seus processos de negócio e dos dados subjacentes. Neste sentido um número crescente de organizações vem adotando recursos computacionais que apoiam a tomada de decisão nos níveis de média e alta gerência. Um desses recursos é o *datawarehouse*. Embora seja utilizado no nível gerencial, sua eficiência depende da qualidade dos dados coletados no nível operacional. No entanto, os dados operacionais raramente são adequados para as tarefas de tomada de decisão.

**Disserte sobre as características e diferenças existentes entre os dados operacionais e os dados utilizados no processo de tomada de decisão.**

**Atenção!**

As folhas a seguir devem ser usadas como rascunho.

Transcreva suas respostas no local apropriado da folha de texto definitivo, pois não será avaliado o texto escrito em local indevido.

Sua resposta deve ter no mínimo 20 (vinte) e no máximo, 30 (trinta) linhas.

Na folha de texto definitivo não se identifique, pois isso pode anular sua prova.

Ponto	Endereço			
	MAC origem	MAC destino	IP origem	IP destino
A				
B				
C				
D				
E				
F				

01	
02	
03	
04	
05	
06	
07	
08	
09	
10	
11	
12	
13	
14	
15	
16	
17	
18	
19	
20	
21	
22	
23	
24	
25	
26	
27	
28	
29	
30	

Realização

