

# CONSELHO REGIONAL DE BIOLOGIA



## CRBio-02

- 2ª Região RJ/ES -

# TÉCNICO EM CONTABILIDADE

PROVA OBJETIVA

**Nível Médio**



[www.cenueri.uerj.br](http://www.cenueri.uerj.br)

Centro de Produção da Uerj - Cepuerj  
Rua São Francisco Xavier, 524 - Maracanã - RJ  
Pav. João Lyra Filho - 1º andar - Bloco A - Sala1006  
T.: (21) 2334-0639 - [cenuerj@uerj.br](mailto:cenuerj@uerj.br)



## LÍNGUA PORTUGUESA

### Dize-me os teus genes que te direi quem és

No século XX, descobriu-se que cada célula do seu corpo carrega uma quantidade enorme de informação que define quem você é: qual a cor dos seus olhos, da pele, dos cabelos, qual o seu sexo, qual a sua altura. Esses armazéns de informação são chamados de "genes" e a parte da biologia que estuda os genes é a genética. Ninguém tem exatamente os mesmos genes, a não ser gêmeos idênticos.

O interessante é que cada espécie animal tem seu código genético, o conjunto de genes que define as características da espécie. Nós e os chimpanzés temos um código genético quase idêntico: apenas 2% de diferença! Como eu disse antes, qualquer semelhança não é mera coincidência: nós somos geneticamente muito parecidos com os macacos. Por outro lado, esses 2% de diferença no código genético são muito importantes. Afinal, nós não passamos a vida trepando em árvores e os macacos não estudam Biologia.

As mutações que transformam as características de uma espécie (tamanho do pescoço da girafa, por exemplo) ocorrem nos genes e são causados por fatores externos, como a radioatividade de algum mineral ou uma reação química. Elas são completamente acidentais e raras vezes são úteis. Em geral, o ser mutante morre cedo ou nem chega a nascer. Mas, quando uma mutação é útil, o animal mutante sobrevive melhor e transmite sua informação genética aos filhotes. Aos poucos, a espécie inteira se transforma, o que pode demorar muito tempo. Mais de três milhões de anos se passaram até que os primeiros primatas que andavam sobre duas pernas se transformassem em seres humanos como nós.

Hoje, sabemos exatamente onde encontrar a informação genética das espécies. Uma grande parte do nosso código genético já foi estudada e arquivada num projeto internacional chamado Genoma Humano. Essas descobertas irão revolucionar a medicina do futuro: apoiada em uma nova ciência – a Engenharia Genética – ela poderá curar, por meio de modificações diretas nos genes, muitas doenças que hoje afligem milhões de pessoas. O século XXI, o seu século, será o século da genética, que, aliada a descobertas na Física, na Química e na Engenharia, irá transformar profundamente nossas vidas.

(GLEISER, Marcelo in: Livro do Cientista)

1) Sobre o primeiro parágrafo do texto, é possível afirmar que:

- a) no século XX, foi descoberto que cada célula responsável pela cor dos olhos, da pele e pelo sexo era responsável por determinar a quantidade de informações existente em nosso corpo
- b) durante o século XX, foi descoberto que a cor dos olhos, dos cabelos, da pele e dados como altura e sexo eram determinados por um conjunto de informações que cada célula de nosso corpo carrega
- c) nos idos do século XX, as células responsáveis por definir características de nosso corpo foram descobertas como capazes de determinar outras informações, as quais eram carregadas para nosso corpo
- d) ao longo dos anos, a cor dos olhos, dos cabelos e a cor da pele foram descobertas como informações carregadas nas diferentes células do corpo que tinham como função definir sexo e altura de cada indivíduo

2) O texto de Marcelo Gleiser, em termos de modo de organização, predominantemente, apresenta-se como:

- a) argumentativo
- b) expositivo
- c) descritivo
- d) narrativo

“No século XX, descobriu-se que cada célula do seu corpo...”

3) O termo sublinhado tem igual classificação em:

- a) “...uma enorme quantidade de informação que define...”
- b) “...será o século da genética, que, aliada, a descobertas...”
- c) “...As mutações que transformam as características de uma espécie...”
- d) “...O interessante é que cada espécie animal tem seu código genético...”

“... os primeiros primatas que andavam sobre duas pernas...”

4) No fragmento em destaque, o pronome relativo exerce, na oração que introduz, função sintática de:

- a) sujeito
- b) predicativo
- c) objeto direto
- d) complemento nominal

“No século XX, descobriu-se que cada célula do seu corpo carrega uma quantidade enorme de informação...”

5) A reescritura do fragmento em destaque só **NÃO** fere a norma padrão da Língua Portuguesa em:

- a) No século XX, descobriu-se, que cada célula do seu corpo carrega uma quantidade enorme de informação
- b) Descobriu-se que, no século XX, cada célula do seu corpo carrega uma quantidade enorme de informação
- c) Descobriu-se, no século XX que cada célula do seu corpo carrega uma quantidade enorme de informação
- d) No século XX descobriu-se que cada célula do seu corpo carrega, uma quantidade enorme de informação

“... macacos não estudam Biologia...”

6) O termo sublinhado exerce função sintática igual àquela da oração destacada em:

- a) O rapaz disse que estudava Biologia
- b) O fundamental é que estudemos Biologia
- c) Temos certeza de que estudarão Biologia
- d) Ela precisava de que estudassem Biologia

7) Há, no texto de Gleiser, uma estratégia discursiva que se define por uma referência direta ao leitor. Essa interlocução tem como objetivo:

- a) agregar o leitor ao enunciador, de forma a torná-lo cúmplice daquilo que este diz e, assim, responsável direto pelas posições tomadas pelo produtor do texto
- b) colocar, em um mesmo nível de informação, leitor e enunciador, de maneira a mostrar que não há diferença de conhecimento entre as partes discursivas
- c) nivelar enunciador e leitor de forma uníssona, uma vez que ambos apresentam visões próximas e trabalham suas ideias coerentemente
- d) aproximar o leitor do enunciador, de modo a estabelecer entre eles uma relação mais íntima, mais direta

“Mais de três milhões de anos se passaram até que os primeiros primatas...”

8) A expressão em destaque tem, no contexto, valor semântico de:

- a) tempo
- b) condição
- c) proporção
- d) consequência

“...Como eu disse antes, qualquer semelhança não é mera coincidência...”

9) É possível classificar a oração em destaque como subordinada adverbial:

- a) causal
- b) concessiva
- c) consecutiva
- d) conformativa




**10)** O fato de a diferença entre nós e os chimpanzés, no que diz respeito ao código genético, ser pouca, segundo Marcelo Gleiser, não deixa de ser importante. Tal relação entre quantidade e grau de importância pode ser observada no texto por meio do uso da palavra/expressão:

- a) “apenas”
- b) “coincidência”
- c) “por outro lado”
- d) “qualquer semelhança”

**INFORMÁTICA**

**11)** O *MS Windows 7* permite a manipulação de arquivos e pastas de maneira bem simples, pois nele há

diversos ícones bastante autoexplicativos. Um desses ícones é , que representa uma pasta que:

- a) não contém arquivos ou pastas
- b) contém um ou mais arquivos ou pastas
- c) contém, obrigatoriamente, apenas uma outra pasta
- d) contém arquivos ou pastas, mas que esteja compactada

**12)** O *MS Windows 7* em português fornece uma biblioteca de documentos, semelhante à pasta “Meus documentos”, que existia em versões anteriores desse sistema operacional. A respeito deste assunto, pode-se afirmar que a:

- a) biblioteca de documentos pode estar vinculada a várias pastas diferentes, inclusive, à pasta “Meus documentos”
- b) pasta “Meus documentos” ainda existe no *Windows 7*, sendo ela a única utilizada pela biblioteca de documentos
- c) pasta “Meus documentos” ainda existe no *Windows 7*, mas apenas como um atalho para a biblioteca de documentos
- d) biblioteca de documentos e a pasta “Meus documentos” funcionam da mesma forma, tendo sido modificados apenas os nomes

**13)** Um biólogo está utilizando o *Windows Explorer*, quando seleciona um arquivo e, em seguida, digita [CTRL] + [INSERT]. O atalho digitado pode ser substituído por:

- a) [CTRL] + [C]
- b) [CTRL] + [V]
- c) [SHIFT] + [DEL]
- d) [TECLA WINDOWS] + [C]

**14)** Ao utilizar um PC com *MS Windows 7* instalado para gravar um *backup* das imagens que estão no disco rígido do computador, deve-se selecionar os arquivos desejados, clicar sobre qualquer um deles com o segundo botão do *mouse* e, no menu de contexto que é exibido, apontar para:

- a) “Gravar arquivos” e depois clicar em “CD/DVD de Dados”
- b) “Enviar para” e depois clicar em “Gravar CD/DVD de Dados”
- c) “Gravar arquivos” e depois clicar em “Apresentação de imagens”
- d) “Enviar para” e depois clicar na unidade de gravação de CD/DVD

15) Os populares *pendrives* são tecnicamente conhecidos como:

- porta USB
- memória virtual
- unidade *flash* USB
- unidade de disco rígido

Utilize a imagem abaixo e responda às questões de números 16 e 17. Assuma que o *software* utilizado para editar o texto foi o *MS Word* 2010 em português.

**L**orem ipsum dolor sit amet, consectetur adipiscing elit. Donec commodo convallis hendrerit. Cras odio libero, blandit id aliquet sit amet, blandit ac magna. Sed luctus ipsum et odio sollicitudin ut lobortis diam suscipit. Sed nisi ipsum, tincidunt nec faucibus ut, dictum placerat mauris. Class aptent taciti sociosqu ad litora torquent per conubia nostra, per inceptos himenaeos. Suspendisse potenti. Ut eget mi et turpis laculis cursus. In aliquet arcu quis lorem fermentum vehicula. Sed feugiat consequat quam, cursus laoreet quam vulputate at.

Cras auctor, leo sed pretium ornare, lorem odio interdum mauris, at volutpat odio risus et nisi. Aenean vitae mauris orci. Etiam vitae lacus ut urna cursus congue et eu urna. Pellentesque aliquam, eros ac laoreet sollicitudin, leo justo faucibus leo, nec placerat quam nulla ut dui. Lorem ipsum dolor sit amet, consectetur adipiscing elit. Integer nec pulvinar neque. In odio sem, tempor a cursus sit amet, ullamcorper id orci. Maecenas urna diam,

amet ipsum. Vestibulum iaculis pulvinar ante, nec rutrum mauris semper quis. In facilisis magna et arcu hendrerit et feugiat tellus lacinia. Donec id purus odio. Vestibulum bibendum convallis neque, sit amet scelerisque lectus aliquam eu. Donec pellentesque sem tellus.

Nam rutrum dui vitae augue condimentum lobortis. Nunc vel quam ut mauris malesuada fringilla nec semper nisi. Sed scelerisque porta mi eget hendrerit. Proin fermentum aliquam ligula nec suscipit. Fusce pharetra mi a diam lacinia placerat consequat sapien hendrerit. Proin at tortor lectus. Donec nibh tellus, euismod in mattis in, cursus non elit. Donec vehicula, dolor eu interdum rutrum, augue diam suscipit nisi, vel mattis ante neque vitae diam.

Duis neque quam, posuere et adipiscing id, hendrerit ut sapien. Suspendisse augue odio, egestas a vestibulum vel, rutrum sed nulla. Praesent ultricies dignissim nulla eu pulvinar. Vivamus adipiscing ultricies sem a ultrices. Cras dictum dapibus tempor. Ut sed nisi quis tortor accumsan

dignissim, aliquet nec lacus. Fusce enim dolor, dictum et posuere in, tempor in tellus. Phasellus blandit purus eget arcu venenatis ut condimentum nisi elementum.

Sed vel velit vel magna euismod commodo. Aliquam mattis pulvinar nibh vitae lobortis. Fusce arcu libero, consectetur ac malesuada sit amet, congue nec mi. Nam rhoncus vehicula arcu, a mollis mi laoreet id. Vivamus ultricies ante varius quam semper at auctor mauris mollis. Cras quis metus mollis ligula aliquam molestie a eu mi. Maecenas vitae tellus dolor. Vestibulum placerat viverra malesuada. Phasellus ullamcorper neque mauris. Vestibulum sed velit et massa lobortis imperdiet. Cras porttitor viverra enim.

Nullam posuere rhoncus tincidunt. Integer ligula leo, ultrices non cursus id, fringilla at lorem. Curabitur dignissim, quam vel suscipit venenatis, est ipsum pretium libero, eget commodo tellus neque ac libero. Integer quis feugiat nisi. Sed in massa mi. Sed fringilla pulvinar mi, nec facilisis neque molestie porta. Suspendisse sagittis, elit sit amet facilisis

16) O texto acima está formatado para ser exibido em três colunas. Assumindo que o usuário que criou o documento não utilizou o recurso de tabelas e que definiu sua formatação antes de iniciar a digitação do texto, pode-se afirmar que, para formatá-lo dessa maneira, o usuário selecionou a aba:

- “Inserir”, clicou em “Colunas” e depois em “Três”
- “Layout da Página”, clicou em “Colunas” e depois em “Três”
- “Exibição”, clicou em “Colunas” e, na caixa de configurações exibida, digitou 3 e clicou em “OK”
- “Layout da Página”, clicou em “Colunas” e, na caixa de configurações exibida, digitou 3 e clicou em “OK”

17) Para deixar o texto do segundo parágrafo todo em letras maiúsculas sem ter de redigitá-lo, deve-se:

- a) posicionar o cursor em qualquer ponto do parágrafo e digitar [CTRL] + [SHIFT] + [=]
- b) posicionar o cursor em qualquer ponto do parágrafo e digitar [CTRL] + [SHIFT] + [A]
- c) selecionar todo o texto do parágrafo e digitar [CTRL] + [SHIFT] + [=]
- d) selecionar todo o texto do parágrafo e digitar [CTRL] + [SHIFT] + [A]

18) O botão  , disponível na aba “Página Inicial” do MS Word 2010, é responsável por alterar o(a):

- a) tamanho da fonte do texto
- b) tipo de alinhamento do texto
- c) espaçamento entre as linhas do texto
- d) tabela de referências cruzadas do documento

19) Um biólogo está utilizando o MS PowerPoint 2010 em português, apresentando uma sequência de dez slides. Enquanto o slide número cinco está sendo apresentado, ele pressiona, acidentalmente, a tecla [ESC], o que faz com que a apresentação seja interrompida. Ao se dar conta do fato, ele pressiona a tecla [F5], causando o(a):

- a) reinício da apresentação a partir do slide atual
- b) reinício da apresentação a partir do primeiro slide
- c) abertura da apresentação, a partir do slide atual, no navegador WEB padrão
- d) abertura da apresentação, a partir do primeiro slide, no navegador WEB padrão

20) Sobre os conceitos de transição e animação, disponíveis no MS PowerPoint 2010 em português, pode-se afirmar que:

- a) são, na verdade, dois nomes diferentes para a mesma ação, que é adicionar efeitos aos objetos existentes em um slide
- b) animações são aplicadas durante a mudança entre slides, enquanto transições são efeitos aplicados a objetos pertencentes a um slide
- c) transições são efeitos aplicados durante a mudança de slides, enquanto animações são efeitos aplicados a objetos pertencentes aos slides
- d) ambas se aplicam à mudança entre slides, sendo animação o fato de mudar de slide e transição o efeito que é colocado durante essa animação



Utilize a imagem abaixo e responda às questões de números 21 e 22. Assuma que o *software* utilizado para criar a tabela foi o *MS Excel* 2010 em português e que os termos “clique” e “duplo clique” se referem ao primeiro botão do *mouse*.

	A	B	C	D
1	<b>Cargo</b>	<b>Candidato</b>	<b>Inscrição</b>	<b>Nota final</b>
2	Analista de Sistemas	João José da Silva	00000018	94
3	Analista de Sistemas	Pedro Paulo Silveira	00000012	88
4	Analista de Sistemas	Mancel de Lisboa	00000019	84
5	Técnico em Informática	Paulo Luis de Lisboa	00000098	90
6	Técnico em Informática	Maria de Souza	00000095	86
7	Técnico em Informática	Maria de Fátima	00000102	80

**21)** O criador da planilha em destaque informou que digitou apenas uma vez cada nome de cargo diferente na coluna A, a saber, nas linhas 2 e 5. Uma forma de fazer a replicação dos nomes para as demais linhas é, após finalizar a digitação na linha:

- 5, dar um duplo clique no canto inferior direito da célula. Depois, digitar a informação da linha 2 e repetir o procedimento, fazendo com que as linhas 2, 3 e 4 sejam preenchidas
- 2, clicar no canto inferior direito da célula e, mantendo o botão pressionado, arrastar o ponteiro até a linha 4. Depois, digitar a informação da linha 5 e repetir o procedimento até a linha 7
- 2, dar um duplo clique no canto inferior direito da célula. Depois, digitar a informação da linha 5, selecionar e copiar o conteúdo da célula, clicar na célula da mesma coluna na linha 6 e colar o conteúdo copiado
- 2, selecionar e copiar o conteúdo da célula, clicar na coluna A e colar o conteúdo. Depois, digitar a informação da linha 5, selecionar e copiar o conteúdo da célula, clicar na célula da mesma coluna na linha 6 e colar o conteúdo copiado

A partir da planilha anterior, pode-se produzir a seguinte tabela.

	A	B
1	<b>Cargo</b>	<b>Média do cargo:</b>
2	Analista de Sistemas	88,67
3	Técnico em Informática	85,33

**22)** Uma opção para a geração dos valores das células B2 e B3, assumindo que estas estejam formatadas como número de duas casas decimais, é usar as fórmulas:

- =MÉDIA(D2;D4) na célula B2 e =MÉDIA(D5;D7) na célula B3
- =MED(D2:D4) na célula B2 e =MEDIANA(D5:D7) na célula B3
- =SOMA(D2:D4)/3 na célula B2 e =SOMA(D5:D7)/3 na célula B3
- =SOMA(D2,D3,D4)/3 na célula B2 e =SOMA(D5,D6,D7)/3 na célula B3

O gráfico a seguir foi gerado a partir da tabela de três linhas e duas colunas utilizada na questão 22.



23) O tipo de gráfico e a faixa de células utilizada para sua construção são, respectivamente:

- a) colunas e A2 a B3
- b) colunas e A1 a B3
- c) barras e A2 a B3
- d) barras e A1 a B3

24) O servidor de correio eletrônico, mensagens e colaboração da *Microsoft* para ambientes corporativos é o:

- a) *Outlook*
- b) *Network*
- c) *Exchange*
- d) *Sharepoint*

25) Sobre o filtro de lixo eletrônico disponível no *MS Outlook*, pode-se afirmar que:

- a) funciona da mesma maneira que um *antispymware*
- b) é capaz de eliminar vírus e apagar arquivos anexos suspeitos
- c) é utilizado para minimizar o recebimento de mensagens de *email* indesejadas
- d) pode ser configurado para remover os anexos de determinados tipos específicos de arquivo

**CONHECIMENTOS ESPECÍFICOS**

**26)** Uma companhia, no final do exercício de 2010, destinou uma parcela do lucro líquido apurado para a conta Reserva de Contingência. Posteriormente, em 2011, foi observado que deixaram de existir as razões que justificaram a apropriação daquela reserva. Nesse caso, com base na legislação vigente, o saldo existente na conta Reserva de Contingência deverá ser revertido para a conta de:

- a) lucros acumulados
- b) outras receitas operacionais
- c) ajustes de exercícios anteriores
- d) provisão para riscos fiscais e outras contingências

**27)** A Empresa Comercial Ltda. contratou um seguro anual para cobertura de incêndio, com vigência de 01/09/2011 a 31/08/2012. O prêmio cobrado pela seguradora foi de R\$ 27.000, parcelado em seis mensalidades iguais e sucessivas, sendo que a primeira foi paga em 31/08/2011. Com base nessas informações, o valor total das despesas com seguros, apropriadas no exercício, correspondeu ao valor, em R\$, de:

- a) 31.500
- b) 27.000
- c) 22.500
- d) 9.000

**28)** Uma empresa revendedora de mercadorias adota, para controlar o seu estoque, o sistema denominado inventário permanente. O critério de avaliação utilizado que valoriza o estoque final a preços mais recentes e, conseqüentemente, o custo das saídas a preços mais antigos, é denominado:

- a) PEPS
- b) UEPS
- c) custo padrão
- d) preço médio ponderado

Em 31/12/2011, o Livro Razão da Empresa Comercial Ltda. apresentava as seguintes contas de resultados, com seus respectivos saldos: (valores em R\$)

Receita de Revenda de Mercadorias.....	120.000
Descontos Financeiros Concedidos.....	6.700
Comissão sobre Vendas.....	2.500
Custo das Mercadorias Vendidas.....	65.000
ICMS sobre Vendas.....	15.000
Descontos Comerciais Concedidos.....	3.000
Despesas Administrativas.....	27.000
Abatimento sobre Vendas.....	1.500
Ganho na Alienação de Imobilizado.....	5.000

**29)** Com base nos dados apresentados, o lucro bruto apurado, no final do exercício, foi igual a um valor, em R\$, de:

- a) 4.300
- b) 23.300
- c) 33.000
- d) 35.500

Em 31/12/2011, após a realização dos ajustes necessários, o somatório dos saldos de todas as contas patrimoniais era igual a R\$ 30.000. Além disso, foi verificado também o somatório das seguintes contas retificadoras:

- do patrimônio líquido.....R\$ 2.300
- do passivo.....R\$ 1.800
- do ativo.....R\$ 2.500

**30)** Com esses dados, ao se elaborar o balanço patrimonial, o passivo exigível apresentou um valor, em R\$, de:

- a) 8.400
- b) 10.700
- c) 12.500
- d) 23.400

**31)** Em 02/01/2007, a Cia. Alvorada adquiriu, à vista, um equipamento pelo valor de R\$ 90.000. Inicialmente, a sua vida útil foi estimada em 10 anos, com um valor residual de 10% sobre o preço de aquisição. Por motivo de modernização de suas instalações, a Cia vendeu o referido equipamento, em 31/12/2011, por R\$ 45.000. Sabendo-se que o equipamento foi instalado e colocado em operação em 01/04/2007, e que a empresa adota o método de quotas constantes para depreciar o seu imobilizado, o custo da baixa do referido bem foi igual a um valor, em R\$, de:

- a) 51.525
- b) 49.500
- c) 42.525
- d) 40.500



Em 31/12/2010, o patrimônio líquido da Cia. ABC apresentava a seguinte composição:

Capital Social.....	R\$ 200.000
Capital a Integralizar.....	R\$ 60.000
Prejuízos Acumulados.....	R\$ 10.000

No final do exercício de 2011, o lucro apurado, preliminarmente, antes das participações, era igual a R\$ 50.000. O estatuto da Cia. destinava as seguintes participações sobre o lucro: 5% para os Debenturistas, 8% para os Administradores e 10% para os Empregados.

**32)** Com esses dados, pode-se afirmar que o valor, em R\$, da parcela do lucro, destinadas aos administradores, foi igual a:

- a) 2.736
- b) 3.040
- c) 3.200
- d) 3.420

**33)** Quando uma empresa industrial estiver apropriando todos os gastos realizados no processo de fabricação dos seus produtos, sejam custos fixos e custos variáveis, está utilizando o sistema de custeio:

- a) real
- b) direto
- c) padrão
- d) por absorção

De uma determinada indústria, foram obtidas, em 31/12, as seguintes informações sobre o seu processo de produção:

Unidades produzidas.....	4.000
Unidades vendidas.....	2.000
Matéria-prima consumida.....	R\$ 2 por unidade
Mão de obra direta.....	R\$ 3 por unidade
Custo indireto variável .....	R\$ 1 por unidade
Custo indireto fixo total.....	R\$ 12.000 ao ano
Despesas fixas totais.....	R\$ 1.500 ao ano
Despesas variáveis totais.....	R\$ 500 ao ano

**34)** Sabendo-se que, no ano, o preço unitário de venda era de R\$ 12, o lucro bruto obtido no período, de acordo com a legislação vigente, foi igual a um valor, em R\$, de:

- a) 10.000
- b) 6.000
- c) 5.000
- d) 4.000

Uma determinada empresa industrial iniciou suas atividades em 10/03/2011 e, no final do exercício, foram apurados os seguintes dados:

Compra de matéria-prima.....	R\$ 210.000
Despesas gerais.....	R\$ 210.000
Mão de obra da produção.....	R\$ 140.000
Matéria-prima consumida.....	R\$ 175.000
Despesas com vendas.....	R\$ 140.000
Custos indiretos de fabricação.....	R\$ 105.000
Aluguel da fábrica.....	R\$ 70.000

**35)** No período, foram fabricadas 1.400 unidades do seu único produto e vendidas somente 950 unidades. Com essas informações, pode-se afirmar que o estoque de produtos acabados em 31/12 correspondeu a um montante, em R\$, de:

- a) 270.000
- b) 157.500
- c) 140.000
- d) 135.000

No mês de março, ocorreram as seguintes movimentações no estoque de matéria-prima da Empresa Industrial Ltda.:

- Dia 2: aquisição de 10kg no total de R\$ 5.000;
- Dia 11: aquisição de 30kg a R\$ 600/kg;
- Dia 18: consumo na produção de 20kg;
- Dia 20: aquisição de 30kg a R\$ 750/kg;
- Dia 25: aquisição de 25kg a R\$ 800/kg;
- Dia 30: transferência para a produção de 60kg.

**36)** Sabendo-se que não havia estoque inicial de matéria-prima e que a empresa adota o método da média ponderada móvel para avaliação de estoque, o valor, em R\$, da matéria-prima disponível em 30/03 era de:

- a) 12.000,00
- b) 11.520,75
- c) 10.800,00
- d) 10.342,05

**37)** Os créditos adicionais são instrumentos de ajustes orçamentários que visam a autorizar despesas não computadas ou insuficientemente dotadas na Lei Orçamentária. O tipo de crédito adicional que cria novo item de despesa para atender a um objetivo não previsto no orçamento é denominado:

- a) especial
- b) suplementar
- c) orçamentário
- d) extraordinário

**38)** A receita pública caracteriza-se como um ingresso de recursos ao patrimônio público. Com base na classificação da receita orçamentária, sob o aspecto da repercussão patrimonial, é considerada uma receita não efetiva:

- a) o aluguel de imóveis cedidos a terceiros
- b) os dividendos de empresas controladas
- c) o imposto sobre o patrimônio e a renda
- d) a alienação de bens móveis

**39)** De acordo com a boa técnica orçamentária, as despesas relativas ao consumo de energia elétrica devem ser integralmente compromissadas, no início do exercício financeiro, por meio de emissão de empenho do tipo:

- a) estimativo
- b) ordinário
- c) espacial
- d) global

**40)** Com base na classificação programática da despesa, utilizada na Lei Orçamentária, o instrumento de programação para alcançar os objetivos de um programa, envolvendo um conjunto de operações limitadas no tempo, das quais resulta um produto final que concorre para a expansão ou para o aperfeiçoamento da ação do governo, é denominado:

- a) encargo governamental
- b) operação especial
- c) atividade
- d) projeto

**41)** Conforme estabelecido na legislação vigente, o documento acessório à Lei de Diretrizes Orçamentárias, contendo as metas de receitas, despesas, montante da dívida pública e resultado primário, é denominado:

- a) anexo de riscos fiscais
- b) anexo de metas fiscais
- c) plano de aplicação de recursos
- d) proposta de programação financeira

**42)** De acordo com a legislação vigente, a respeito da classificação da despesa pública, o gasto realizado durante o exercício financeiro que **NÃO** é considerado como despesa corrente é o(a):

- a) pagamento de pessoal inativo
- b) conservação e adaptação de bens imóveis
- c) amortização de parcelas do principal da dívida
- d) pagamento de serviços contratados de terceiros

**43)** A LRF estabelece limites máximos, em função da receita corrente líquida, a serem obedecidos por cada ente da Federação, para gastos de despesa total com pessoal. A verificação do cumprimento desse limite, de acordo com o respectivo diploma legal, para os municípios com população inferior a 50.000 habitantes, poderá ser realizada de acordo com a seguinte frequência:

- a) quadrimestralmente
- b) semestralmente
- c) trimestralmente
- d) bimestralmente

**44)** Com base na legislação vigente aplicada à contabilidade do setor público, a demonstração contábil que evidencia as alterações verificadas no patrimônio público, resultantes ou independentes da execução orçamentária, e que indica, também, o resultado patrimonial do exercício, é denominada:

- a) balanço financeiro
- b) balanço patrimonial
- c) demonstração do resultado econômico
- d) demonstração das variações patrimoniais

No início do exercício financeiro, a Previsão Inicial da Receita Orçamentária é realizada pelos entes governamentais, por meio do seguinte lançamento contábil:

Débito: Previsão Inicial de Receita

Crédito: Receita Orçamentária a Realizar

**45)** Com base na estrutura do Plano de Contas Aplicado ao Setor Público (PCASP), essas contas pertencem, respectivamente, às classes:

- a) 1 e 2
- b) 3 e 4
- c) 5 e 6
- d) 7 e 8



No final do exercício financeiro de 2011, estavam registradas, na contabilidade de um determinado ente governamental, as seguintes operações: (em R\$)

Arrecadação de impostos	150.000
Aquisição de bens móveis	20.000
Pagamento de pessoal	60.000
Amortização de empréstimos	70.000
Pagamento de restos a pagar de 2010	5.000
Venda de bens imóveis	50.000
Reavaliação de bens móveis	5.000
Apropriação de ganho com alienação de bens imóveis	7.000

**46)** Com os dados apresentados e com base na legislação vigente aplicada à contabilidade do setor público, o montante das Variações Patrimoniais Aumentativas correspondeu a um valor, em R\$, de:

- a) 175.000
- b) 170.000
- c) 162.000
- d) 57.000

**47)** Diferentemente do que ocorre no setor privado, os atos potenciais praticados pelos administradores públicos que poderão, posteriormente, acarretar variação no patrimônio do ente público, deverão ser registrados e controlados. Com base na estrutura do Plano de Contas Aplicado ao Setor Público (Parte IV do MCASP), a escrituração contábil desses atos potenciais será efetuada, utilizando-se as contas agrupadas nas seguintes classes:

- a) 1 e 2
- b) 3 e 4
- c) 5 e 6
- d) 7 e 8

**48)** De acordo com os dispositivos normativos vigentes aplicados à contabilidade do setor público, as operações realizadas por um determinado ente governamental que correspondem, respectivamente, a uma variação patrimonial quantitativa e qualitativa, são:

- a) arrecadação de impostos e pagamento de serviços de terceiros
- b) aquisição de bens imóveis e baixa de material de consumo
- c) pagamento de pessoal e amortização de empréstimo
- d) cobrança da dívida ativa e alienação de bens móveis

**49)** Como regra geral estabelecida pela Lei de Responsabilidade Fiscal, todos os Poderes dos entes federativos deverão elaborar o Relatório Resumido de Execução Orçamentária (RREO), contendo os dados pertinentes e relativos à seguinte periodicidade do exercício financeiro:

- a) bimestral
- b) trimestral
- c) semestral
- d) quadrimestral

**50)** Uma empresa comercial adquiriu, em 10/03/2011, para revenda, mercadorias no valor de R\$ 2.000, pagando 60% à vista e aceitando uma duplicata pelo valor restante, para pagamento em 30/06. Sabendo-se que, na operação, houve incidência de 18% de ICMS, o valor total dos ativos da empresa, após essa transação, teve a seguinte variação:

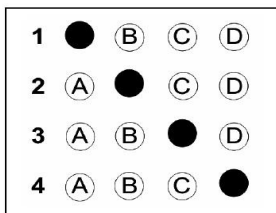
- a) aumentou em R\$ 440
- b) aumentou em R\$ 800
- c) diminuiu em R\$ 1.200
- d) diminuiu em R\$ 2.000

### INSTRUÇÕES

Você recebeu o seguinte material:

- Uma PROVA OBJETIVA contendo 50 (cinquenta) questões, à cada qual correspondem 4 (quatro) alternativas: A, B, C e D;
- Um CARTÃO RESPOSTA personalizado.

- 1) Após a ordem para o início da prova, confira o material recebido, verificando se a sequência da numeração das questões e a paginação estão corretas. Caso contenha alguma irregularidade, comunique a um dos fiscais.
- 2) Confira, no CARTÃO RESPOSTA, se seu nome e número de inscrição estão corretos.
- 3) O CADERNO DA PROVA OBJETIVA poderá ser utilizado para anotações, mas somente as respostas assinaladas no CARTÃO RESPOSTA serão objeto de correção.
- 4) Ao final do CADERNO DA PROVA OBJETIVA, está disponível o GABARITO RASCUNHO, que poderá ser levado pelo candidato após 1 (uma) hora do início da prova.
- 5) O CADERNO DA PROVA OBJETIVA só poderá ser levado pelo candidato faltando 1 (uma) hora para o seu encerramento.
- 6) Leia atentamente cada questão e assinale no CARTÃO RESPOSTA a alternativa que mais adequadamente responde a cada uma das questões.
- 7) Observe as seguintes recomendações relativas ao CARTÃO RESPOSTA:
  - Não poderá ser dobrado, amassado, rasurado, manchado ou conter qualquer registro fora dos locais destinados às respostas.
  - A maneira correta de marcação das respostas no CARTÃO RESPOSTA é cobrir fortemente, com caneta esferográfica tinta azul ou preta, o espaço correspondente à letra a ser assinalada, conforme modelo abaixo:



**NÃO SERÁ PERMITIDO O USO DE BORRACHA OU CORRETIVO DE QUALQUER ESPÉCIE NO CARTÃO RESPOSTA.** Outra forma de marcação diferente da que foi determinada acima implicará em rejeição do CARTÃO RESPOSTA pela leitora ótica. A leitora ótica não registrará também questões em que houver:

- falta de nitidez na marcação;
- mais de uma alternativa assinalada.

**8) A prova terá duração de 05 (cinco) horas. Os 03 (três) últimos candidatos só poderão deixar o local de prova depois que o último entregar seu CARTÃO RESPOSTA.**

Após o término da prova, entregue ao Fiscal:

- O CARTÃO RESPOSTA, devidamente assinado. O candidato que não devolvê-lo será eliminado do concurso.

#### CRONOGRAMA DE ATIVIDADES

ATIVIDADE	DATA	LOCAL
Divulgação do gabarito - Prova Objetiva (PO)	15/10/2012	<a href="http://www.cepuerj.uerj.br">www.cepuerj.uerj.br</a>
Interposição de recursos contra o gabarito da PO	15 a 17/10/2012	
Divulgação do resultado dos recursos e da nota da PO	24/10/2012	

**ORGANIZADOR**





## RASCUNHO DE GABARITO

QUESTÃO	GABARITO
1	
2	
3	
4	
5	
6	
7	
8	
9	
10	
11	
12	
13	
14	
15	
16	
17	
18	
19	
20	
21	
22	
23	
24	
25	

QUESTÃO	GABARITO
26	
27	
28	
29	
30	
31	
32	
33	
34	
35	
36	
37	
38	
39	
40	
41	
42	
43	
44	
45	
46	
47	
48	
49	
50	