

CADERNO DE PROVA

Seleção Pública nº 01/2012

Nível Médio

Cargo 200: ATENDENTE ADMINISTRATIVO I

LEIA AS INSTRUÇÕES

1. Confira se seu CADERNO DE PROVA corresponde ao cargo escolhido em sua inscrição. Este caderno contém cinquenta questões objetivas, corretamente ordenadas de 1 a 50.
2. Caso esteja incompleto ou contenha algum defeito, solicite ao fiscal de sala que tome as providências cabíveis, pois não serão aceitas reclamações posteriores nesse sentido.
3. O CARTÃO-RESPOSTA, que será entregue pelo fiscal durante a prova, é o único documento válido para a correção das questões objetivas expostas neste caderno.
4. Quando o CARTÃO-RESPOSTA estiver em suas mãos, confira-o para saber se está em ordem e se corresponde ao seu nome e cargo. Em caso de dúvidas, solicite orientação ao fiscal.
5. No CARTÃO-RESPOSTA, a marcação das letras correspondente as suas respostas deve ser feita utilizando caneta esferográfica azul ou preta. O preenchimento é de sua exclusiva responsabilidade.
6. Não danifique o CARTÃO-RESPOSTA, pois em hipótese alguma haverá substituição por erro do candidato.
7. Para cada uma das questões objetivas são apresentadas 5 alternativas classificadas com as letras: A, B, C, D e E, havendo apenas uma que responde ao quesito proposto. O candidato deve assinalar uma resposta. Marcação rasurada, emendada, com campo de marcação não preenchido ou com marcação dupla não será considerada.
8. A duração total da prova objetiva é de 4 horas, incluindo o tempo destinado à identificação – que será feita no decorrer da prova – e ao preenchimento do CARTÃO-RESPOSTA.
9. Reserve, no mínimo, os 20 minutos finais para preencher o CARTÃO-RESPOSTA. Não será concedido tempo adicional para o preenchimento.
10. Você deverá permanecer, obrigatoriamente, em sala, por no mínimo, 1 hora após o início da prova e poderá levar este caderno somente no decurso dos últimos 60 minutos anteriores ao horário determinado para o seu término.
11. É terminantemente proibido ao candidato copiar seus assinalamentos feitos no CARTÃO-RESPOSTA da prova objetiva.
12. Não se comunique com outros candidatos nem se levante sem a autorização do fiscal de sala.
13. Ao terminar a prova, chame o fiscal de sala mais próximo, devolva-lhe o CARTÃO-RESPOSTA e deixe o local de prova.

INFORMAÇÕES

- 17/09/2012 - A partir das 10h (horário de Brasília) – Divulgação do Gabarito Preliminar das provas objetivas - www.quadrix.org.br
- 18 e 19/09/2012 - Recursos das provas objetivas de acordo com determinações do edital normativo.
- Não serão conhecidos os recursos em desacordo com o estabelecido no edital normativo.
- É permitida a reprodução deste material apenas para fins didáticos, desde que citada a fonte.
- A desobediência a qualquer uma das determinações constantes no edital normativo, no presente caderno ou no CARTÃO-RESPOSTA, poderá implicar a anulação da sua prova.

CHAVE DE
SEGURANÇA:

LÍNGUA PORTUGUESA

Para responder às **questões** de **1 a 5**, leia a entrevista abaixo.

Nobel de Química quer tecnologia para a paz mundial

MARCO VARELLA (COLABORAÇÃO PARA A FOLHA)

Nascido em uma terra onde há escassez de água e um conflito entre povos que parece não ter fim, o pesquisador israelense Daniel Shechtman, 71, ganhador do Nobel de Química no ano passado, resolveu bolar um plano científico para a paz mundial.

A ideia é simples: ele quer ensinar a empreendedores do planeta a receita para criar tecnologias inovadoras.

"Assim, países como o Brasil ficarão menos dependentes da exploração de matérias-primas em estado bruto e, com isso, livres de futuros conflitos por causa de recursos naturais finitos", afirma.

Em visita ao país, ele conversou com autoridades da área científica, deu palestras em universidades e visitou a comunidade de Paraisópolis. Confira a entrevista do pesquisador, descobridor dos quasicristais – formados por estruturas complexas que nunca se repetem.

Folha – *Você tem o registro do momento exato da descoberta que lhe rendeu o Nobel. Como foi detectar uma configuração de sólido que não deveria existir?*

Daniel Shechtman – Foi na manhã de 08 de abril de 1982. Eu quase marquei a hora (risos). De início, achei que o padrão que eu obtive vinha não de um, mas de muitos cristais. No final do dia, eu não sabia do que se tratava, mas já tinha certeza de que não era um erro metodológico. Ao repetir o experimento, percebi que não havia cometido erro algum, obtive sempre os mesmos resultados.

E como seus colegas receberam seus resultados? É verdade que o sr. foi expulso de seu laboratório?

A maioria das pessoas não acreditou que eu tinha encontrado algo novo. Sim, solicitaram que eu saísse do meu grupo de pesquisa, não do meu laboratório. Foi mais uma mudança administrativa, meu grupo de pesquisa não queria mais estar associado a mim. Foi uma rejeição científica e pessoal.

O que mudou na sua vida após receber o Nobel?

É uma mudança súbita e drástica. Estou tendo muito mais exposição pública e a chance de conhecer pessoas responsáveis por decisões importantes. Senti, então, que eu tinha uma missão na Terra: promover a educação científica e a paz mundial.

Qual o seu plano para a educação científica?

Comecei um projeto em Haifa [Israel] para ensinar ciência a crianças com idade entre cinco e seis anos. Treinaremos professores para ensinar pensamento lógico e racional, métodos de quantificação, transformações da matéria e leis de Newton na prática. Os pais de cada criança também

estarão participando do processo, recebendo dicas para abordar esses temas com seus filhos.

E quanto à paz mundial?

Estou promovendo a paz mundial por meio do fomento do empreendedorismo tecnológico, da criação de *start-ups* [empresas jovens voltadas para tecnologias inovadoras].

Há 26 anos venho ministrando uma disciplina de empreendedorismo tecnológico que incentivou 10 mil engenheiros e cientistas a abrirem *start-ups* até agora. Nesse período Israel se tornou o país das *start-ups*.

Isso é extremamente importante para o Brasil, que vai bem economicamente, mas faz isso graças à venda de produtos primários, de minerais a grãos. É preciso vender cérebro, inteligência, e não matéria-prima.

Assim, países como o Brasil ficarão menos dependentes da exploração de matérias-primas em estado bruto e, com isso, livres de futuros conflitos por causa de recursos naturais finitos.

No futuro, grupos e tribos entrarão em guerras locais para obter os últimos recursos não renováveis remanescentes, o que poderá iniciar guerras maiores – isso, aliás, já começou. Então, é melhor esses países começarem a investir em inteligência agora.

O que é preciso para ter esse nível de empreendedorismo tecnológico?

É preciso ter, primeiramente, pessoas qualificadas, educação forte, e não ter medo de errar. Depois, é preciso ter uma economia de livre mercado e incentivo do governo.

O sr. tem planos de incentivar iniciativas desse tipo em outros países?

Sim, definitivamente. Deixe-me cometer todos os erros nessa iniciativa em Haifa. Em um ou dois anos, quando eu já souber o que dá certo, aplicarei o programa em outros países. É só o começo, mas é a coisa certa a se fazer.

(Disponível em www.folha.uol.com.br)

QUESTÃO 1

Leia o trecho abaixo, extraído do texto.

A ideia é simples: ele quer ensinar a empreendedores do planeta a receita para criar tecnologias inovadoras.

Sobre as duas ocorrências de “a” em destaque, analise as afirmações.

- I. Possuem a mesma função sintática.
- II. Têm classificações morfológicas diferentes.
- III. A primeira ocorrência deveria aparecer com acento indicativo de crase.
- IV. Estão empregados como adjuntos adnominais.

Está correto o que se afirma em:

- (A) nenhuma das afirmações.
- (B) apenas uma das afirmações.
- (C) apenas duas das afirmações.
- (D) apenas três das afirmações.
- (E) todas as afirmações.

QUESTÃO 2

Sobre a palavra “sólido”, que aparece em destaque no texto, analise as afirmações.

- I. É acentuada pelo mesmo motivo de “científica”.
- II. É um adjetivo no contexto em que aparece.
- III. Causa incoerência no trecho em que aparece.

É correto o que se afirma em:

- (A) todas.
- (B) somente II e III.
- (C) somente II.
- (D) somente I.
- (E) somente I e III.

Releia o trecho abaixo para responder às **questões 3 e 4**.

*“**Isso** é extremamente importante para o Brasil, **que** vai bem economicamente, mas faz isso graças à venda de produtos primários, de minerais a grãos. É preciso vender cérebro, inteligência, e não matéria-prima.”*

QUESTÃO 3

O “Isso”, que abre o trecho, promove um processo de coesão:

- (A) Referencial Catafórica.
- (B) Sequencial Catafórica.
- (C) Referencial Anafórica.
- (D) Sequencial Anafórica.
- (E) Exofórica.

QUESTÃO 4

O “que”, em destaque no texto, é, morfologicamente, um(a):

- (A) Pronome relativo.
- (B) Pronome oblíquo.
- (C) Advérbio.
- (D) Preposição.
- (E) Conjunção.

QUESTÃO 5

Releia o último período da entrevista:

“É só o começo, mas é a coisa certa a se fazer.”

A palavra “mas”, em destaque no trecho, é um conectivo com ideia de:

- (A) Conclusão.
- (B) Adição.
- (C) Explicação.

(D) Causa.

(E) Adversidade.

Para responder às **questões de 6 a 10**, leia a notícia a seguir.

Em Londrina, sensor de movimentos para videogame ajuda em cirurgias

BRUNO ROMANI (COLABORAÇÃO PARA A FOLHA)

No Hospital Evangélico de Londrina (PR), o *Kinect* **virou** ferramenta para auxiliar procedimentos cirúrgicos complexos, como neurológicos e cardiológicos – resultado de um projeto chamado Intera.

Com o sensor, os médicos podem visualizar os resultados de exames durante as operações. Desde abril, ele já foi usado em mais de 20 procedimentos em uma das 12 salas de operação da instituição.

NÃO ME TOQUE

No Brasil, o carro-chefe de dispositivos comandados por gestos é o *Kinect*.

Ainda não há uma grande comunidade, mas empresas, universidades e desenvolvedores independentes estudam maneiras de criar novas aplicações para o sensor da Microsoft em áreas como saúde, entretenimento e robótica.

O Instituto de Tecnologia de Sorocaba (a 99 km de São Paulo) criou um painel interativo com conteúdo educativo que pode ser manipulado por deficientes físicos, acionado por gestos ou olhos.

Entre os desenvolvedores nacionais também estão universitários e hackers independentes. Um deles é Camilo de Lellis Barreto Júnior, que construiu um braço robótico comandado por movimentos captados por meio do sensor da Microsoft.

Empresas e universitários, porém, dizem que os manuais para desenvolvimento de aplicações são mal organizados, com poucos detalhes e que não estão em português, dificultando a criação.

(Disponível em www.folha.uol.com.br)

QUESTÃO 6

Sobre a forma verbal “virou”, que aparece no primeiro parágrafo, em destaque, analise as afirmações.

- I. Está no passado.
- II. Está na terceira pessoa do singular.
- III. É verbo de ação no contexto em que aparece.

Pode-se afirmar que:

- (A) somente I e II são corretas.
- (B) somente I e III são corretas.
- (C) somente II e III são corretas.
- (D) todas são incorretas.
- (E) todas são corretas.

QUESTÃO 7

Em “Ainda não há uma grande comunidade”, o sujeito do verbo “haver” é:

- (A) Simples (“uma grande comunidade”).
- (B) Simples (“comunidade”).
- (C) Composto (“uma grande comunidade”).
- (D) Posposto (“uma grande comunidade”).
- (E) Inexistente.

QUESTÃO 8

Sobre o último parágrafo do texto, assinale a alternativa correta.

- (A) Há problemas graves em relação à concordância verbal.
- (B) Há problemas graves em relação à concordância nominal.
- (C) Há problemas graves em relação à coesão.
- (D) As vírgulas que aparecem antes e depois de “porém” foram adequadamente utilizadas.
- (E) A forma verbal “dificultando” está no participípio.

QUESTÃO 9

Em “dizem que os manuais para desenvolvimento de aplicações são mal organizados”, a oração em destaque exerce função sintática de:

- (A) Predicativo.
- (B) Objeto Direto.
- (C) Objeto Indireto.
- (D) Complemento Nominal.
- (E) Agente da Passiva.

QUESTÃO 10

Todas as palavras abaixo foram retiradas do último parágrafo. Assinale aquela que funciona como um adjetivo.

- (A) Universitários.
- (B) Que (primeira ocorrência).
- (C) Poucos.
- (D) Detalhes.
- (E) Que (segunda ocorrência).

RACIOCÍNIO LÓGICO

QUESTÃO 11

Considere os conjuntos:

$$A = \{x \in \mathbb{N} \mid x^2 + x - 6 = 0\} \text{ e } B = \{x \in \mathbb{R} \mid x^2 + 4 = 0\}$$

Quantos são os elementos de $A \cup B$?

- (A) 1
- (B) 2
- (C) 3
- (D) 4
- (E) 5

QUESTÃO 12

Seja o conjunto $A = \{1, 2, 4, 6, 9\}$ e as seguintes afirmações sobre A.

- I. Apenas um elemento de A é quadrado perfeito.
- II. Dois elementos de A são primos.
- III. $6 \subset A$
- IV. $\{\} \subset A$
- V. A tem 32 subconjuntos.

Dentre as afirmações dadas, quantas delas são verdadeiras?

- (A) 1
- (B) 2
- (C) 3
- (D) 4
- (E) 5

QUESTÃO 13

Em uma pesquisa eleitoral verificou-se que a probabilidade de que o candidato Pina seja eleito é igual a $5/7$. Para se chegar a esse resultado, foi feita uma pesquisa de rua e verificou-se que:

- 300 pessoas votariam em Pina.
- 400 pessoas votariam em Pró.
- Dentre os entrevistados, nenhum deles votaria em outros candidatos, mas gostariam de votar nos dois.

Se for escolhida ao acaso uma pessoa desse grupo, qual a probabilidade de que ela seja um votante dos dois candidatos?

- (A) $4/7$
- (B) $3/7$
- (C) $2/3$
- (D) $1/3$
- (E) $3/4$

QUESTÃO 14

Os símbolos dados por @ e \$ representam operações elementares entre os números.

$$3 @ (4 \$ 3) - 2 = 13$$

Qual o resultado de $5 @ 6 - (5 \$ 1)$?

- (A) 18
- (B) - 8
- (C) 8
- (D) - 6
- (E) 6

QUESTÃO 15

Um aluno entra atrasado em uma aula e verifica que na lousa estão feitas as anotações a seguir.

Lição de casa: soluções

a) $\frac{10.7}{2}$ b) $\frac{12.9}{2}$

c) $\frac{20.17}{2}$

De acordo com o que leu na lousa, ele concluiu que também era possível escrever:

- (A) $\frac{9.4}{2}$
- (B) $\frac{8.3}{2}$
- (C) $\frac{9.4}{3}$
- (D) $\frac{21.18}{2}$
- (E) $\frac{13.10}{3}$

QUESTÃO 16

Considere os valores de x e y dados na tabela.

x	3	4	5	6	7
y	180	360	#	720	900

Qual o valor de # indicado na tabela?

- (A) 420
- (B) 450
- (C) 500
- (D) 540

(E) 600

QUESTÃO 17

Três amigos – Caio, Pedro e João – estão se divertindo em um bar e após beberem muito começam a fazer afirmações, aparentemente sem sentido. Ei-las:

Caio: “Os quatro pontos cardeais são três: Norte e Sul.”

Pedro: “Então os sete dias da semana são cinco: sexta, sábado e domingo.”

João: “Se for assim, então os doze meses do ano são nove: _____”

Considerando as argumentações feitas, João só poderia ter falado os meses:

- (A) de janeiro a outubro.
- (B) de abril a novembro.
- (C) de fevereiro a julho.
- (D) de abril a dezembro.
- (E) de maio a dezembro.

QUESTÃO 18

Caminhando por uma feira, o Sr. Letrado, fascinado por números e letras, verificou que em uma barraca era possível comprar TOMATE, BATATA, PEPINO e ACELGA. Nessa barraca, segundo o Sr. Letrado, também era possível comprar:

- (A) ALHO e AGRIÃO
- (B) CENOURA e ALHO
- (C) AGRIÃO e QUIABO
- (D) ALHO e QUIABO
- (E) CENOURA e AGRIÃO

QUESTÃO 19

Considere a sequência de números:

**TREZE
 TRINTA E TRÊS
 TREZENTOS E TRINTA E TRÊS**

Qual será o próximo número da sequência?

- (A) 3313
- (B) 3333
- (C) 33313
- (D) 33333
- (E) 313333

QUESTÃO 20

Qual o algarismo das unidades do resultado de:

1.2.3.4.5.6.7.8.9. . . . 98.99.100?

- (A) 3
- (B) 1
- (C) 2
- (D) 5
- (E) 0

NOÇÕES DE INFORMÁTICA

Nas questões que avaliam os conhecimentos de noções de informática, a menos que seja explicitamente informado o contrário, considere que todos os programas mencionados estão em configuração padrão, em português, que o mouse está configurado para pessoas destros, que expressões como “clique”, “clique simples” e “clique duplo” referem-se a cliques com o botão esquerdo do mouse e que teclar corresponde à operação de pressionar uma tecla e, rapidamente, liberá-la, acionando-a apenas uma vez. Considere também que não há restrições de proteção, de funcionamento e de uso em relação aos programas, arquivos, diretórios, recursos e equipamentos mencionados.

QUESTÃO 21

Assinale a alternativa que exibe o termo que representa a maior quantidade de bytes.

- (A) Kilobytes.
- (B) Terabytes.
- (C) Gigabytes.
- (D) Megabytes.
- (E) Petabytes.

QUESTÃO 22

Qual destas memórias também é chamada de Memória Principal?

- (A) Flash.
- (B) ROM.
- (C) RAM.
- (D) Cache.
- (E) Virtual.

QUESTÃO 23

No ambiente Windows, como é chamado o software que aceita um documento enviado para uma impressora e o armazena em disco ou na memória até que a impressora esteja pronta para recebê-lo?

- (A) Spooler.
- (B) Administrador de impressão.
- (C) Servidor de impressão.
- (D) Buffer de impressão.
- (E) Printer.

QUESTÃO 24

Quais as duas formas de exibição do Painel de Revisão que o programa MS Word 2010 oferece?

- (A) Completa e Resumida.
- (B) Vertical e Horizontal.
- (C) No Início e no Final.
- (D) Sintética e Analítica.
- (E) Com Formatação e Sem Formatação.

QUESTÃO 25

No MS Word 2010, o que deve ser inserido para atribuir um nome a um ponto específico em um documento?

- (A) Nome.
- (B) Label.
- (C) Marcador.
- (D) Identificador.
- (E) Indicador.

QUESTÃO 26

Qual é a ferramenta do programa MS Word 2010 que, ao se digitar 3/4, troca automaticamente por ¾?

- (A) Corretor ortográfico.
- (B) Corretor gramatical.
- (C) Dicionário de sinônimos.
- (D) Autocorreção.
- (E) Ortografia e Gramática.

QUESTÃO 27

No programa MS Excel 2010, qual é o resultado da fórmula =DIA.DA.SEMANA(1)?

- (A) 1.
- (B) 2.
- (C) Domingo.
- (D) Dom.
- (E) Seg.

QUESTÃO 28

No programa MS Excel 2010, a opção Ganhos/Perdas está ligada a qual destas alternativas?

- (A) Fórmulas.
- (B) Formatações.
- (C) Macros.
- (D) Painéis.
- (E) Gráficos.

QUESTÃO 29

Para os sistemas operacionais, como são considerados os programas de navegação na internet?

- (A) Interpretadores de comandos.
- (B) Compiladores.
- (C) Editores de HTML.
- (D) Editores de textos.
- (E) Tabuladores HTML.

QUESTÃO 30

O profissional de TI deve montar uma estrutura de defesa sofisticada para se precaver de malwares e outras formas de ataques contra um sistema instalado. Assinale a alternativa que exiba uma forma de ataque contra a qual não se tem defesa.

- (A) Vírus.
- (B) Trojans.
- (C) Worms.
- (D) DDoS.
- (E) Spywares.

CONHECIMENTOS ESPECÍFICOS

QUESTÃO 31

As ideias de Taylor, criador e participante mais destacado do movimento de administração científica, provocaram reações desfavoráveis dos trabalhadores, que recebavam:

- (A) ganhar mais e gerar inflação.
- (B) trabalhar e produzir menos.
- (C) a interferência dos acadêmicos nas empresas.
- (D) a proibição de constituição de sindicatos.
- (E) aumentar a eficiência e, como consequência, gerar desemprego.

QUESTÃO 32

Todo bom gestor de equipe deve direcionar os seus melhores esforços para manter seus colaboradores motivados. Analise as afirmativas a seguir:

- I. A busca do sucesso pessoal ou profissional é sempre um grande inibidor da motivação.
- II. As teorias relacionadas com aspectos motivadores do trabalho são denominadas teorias exógenas.
- III. A cultura organizacional não tem qualquer relação ou influência na motivação dos trabalhadores. Está ligada isoladamente ao processo de remuneração.

Pode-se dizer que:

- (A) todas afirmativas estão corretas.
- (B) apenas uma afirmativa está correta.
- (C) as afirmativas I e II estão corretas.
- (D) as afirmativas II e III estão corretas.
- (E) todas afirmativas estão incorretas.

QUESTÃO 33

Na evolução da gestão de organizações, algumas ferramentas surgiram de forma natural. Sobre a departamentalização, analise as afirmativas a seguir:

- I. Visa a tornar claras a responsabilidade e a autoridade.
- II. Resulta, usualmente, na melhor diferenciação das atividades.
- III. Um dos seus pontos negativos é dificultar a comunicação e o controle, pois há descentralização.

Pode-se dizer que:

- (A) todas afirmativas estão corretas.
- (B) apenas uma afirmativa está correta.
- (C) as afirmativas I e II estão corretas.
- (D) as afirmativas II e III estão corretas.
- (E) todas afirmativas estão incorretas.

QUESTÃO 34

Muitas ferramentas na administração foram criadas para auxiliar a gestão da empresa. Das opções listadas, qual melhor representa a figura a seguir, que demonstra o cronograma de lançamento de um produto?

PRODUTO A	3-7/dez/2012	10-14/dez/2012	17-18/dez/2012	24-28/dez/2012
Formação GT				
Análise jurídica				
Análise financeira				
Aprovação Diretoria				
Lançamento				

- (A) Diagrama de Pareto.
- (B) Folhas de verificação.
- (C) Gráficos de dispersão.
- (D) Fluxogramas.
- (E) Diagrama de Gantt.

QUESTÃO 35

A ética deve pautar a conduta do profissional em qualquer área. Sobre o tema, analise as afirmações a seguir e marque C (CERTA) e E (ERRADA).

- () Só pode existir base para uma conduta ética se houver um código formalmente constituído.
- () Quebrar o sigilo profissional é considerado antiético somente porque é um procedimento ilegal.
- () Haverá prática de atitude não ética de um Químico somente quando esta for detectada e houver condenação do profissional por seu órgão de classe.
- () Caso haja formação de comissão de ética para julgar um profissional, este deve fazer parte do colegiado e ter direito a voto ou ser relator do processo.

Assinale a alternativa correta.

- (A) Todas afirmações são CERTAS.
- (B) Apenas uma afirmação é CERTA.
- (C) Apenas duas afirmações são CERTAS.
- (D) Apenas três afirmações são CERTAS.

(E) Todas afirmações são ERRADAS.

QUESTÃO 36

No século anterior, alguns profissionais utilizaram, de livre e espontânea vontade, os seus conhecimentos científicos para a prática de crimes contra a humanidade. Analise as afirmações a seguir e marque C (CERTA) e E (ERRADA).

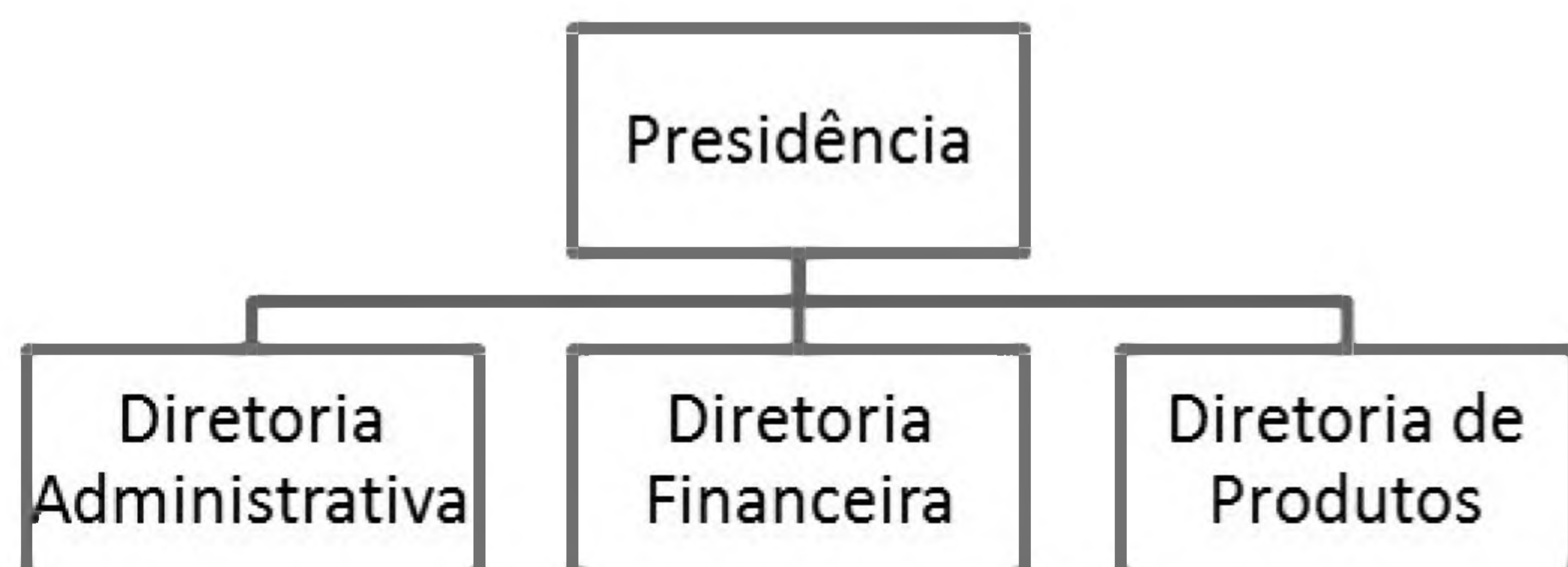
- () O uso do conhecimento científico no caso de guerras, em qualquer circunstância e para qualquer uso, não se configura atitude não ética.
- () O profissional que estiver a serviço do exército de seu país, em período de conflitos armados, não deve ter sua conduta ética julgada.
- () O experimento de produtos químicos danosos à saúde em prisioneiros, desde que autorizado pelo Estado e com anuência dos familiares dos detentos, são procedimentos considerados éticos e dentro dos padrões aceitáveis de conduta profissional.
- () Um profissional não deve ter sua ética avaliada apenas durante o seu exercício profissional, mas também em sua conduta fora do ambiente de trabalho.

Assinale a alternativa correta.

- (A) Todas afirmações são CERTAS.
- (B) Apenas uma afirmação é CERTA.
- (C) Apenas duas afirmações são CERTAS.
- (D) Apenas três afirmações são CERTAS.
- (E) Todas afirmações são ERRADAS.

QUESTÃO 37

A departamentalização foi a forma natural encontrada pela administração para agrupar as atividades da empresa em unidades mais homogêneas. É esperado, desse modo, melhor especialização e, como consequência, maior produtividade. Analise o gráfico a seguir e escolha a alternativa mais correta.



- (A) A Diretoria Financeira, por estar no centro, é a que detém o maior poder de decisão.
- (B) O desenho indica que os três diretores juntos são mais poderosos que o presidente.
- (C) Esse tipo de departamentalização é raramente usado nas empresas por ser muito irracional.
- (D) É o desenho típico de departamentalização funcional.
- (E) O correto é sempre a Diretoria Financeira absorver as funções da Diretoria Administrativa, enxugando o organograma.

QUESTÃO 38

O orçamento público no Brasil é peça importante para o controle e acompanhamento de receitas e despesas das entidades públicas. Analise as afirmativas a seguir.

- I. O Orçamento Público no Brasil, incluindo as autarquias, tem início em sua elaboração pelo Poder Legislativo.
- II. O Orçamento Geral da União é composto por três peças: o Orçamento Fiscal, o Orçamento da Seguridade Social e o Orçamento de Investimento das Empresas Estatais Federais.
- III. Na esfera pública federal, o ordenador de despesa é a autoridade de cujos atos resultam a emissão de empenho, autorização de pagamento, suprimento ou dispêndio de recursos da União ou pelos quais responda.

Pode-se dizer que:

- (A) todas afirmativas estão corretas.
- (B) apenas uma afirmativa está correta.
- (C) as afirmativas I e II estão corretas.
- (D) as afirmativas II e III estão corretas.
- (E) todas afirmativas estão incorretas.

QUESTÃO 39

A estrutura organizacional é visível em seu organograma, constitui-se em um item importante para a gestão administrativa e é, certamente, definidora do sucesso da organização. Avalie as afirmativas a seguir.

- I. A estrutura deve espelhar a estratégia da organização.
- II. Em uma organização formal, a estrutura organizacional corresponde ao estabelecimento da linha de autoridade e da linha responsabilidade.
- III. Na estrutura de uma organização, a principal função de um organograma é definir a lotação física dos empregados.

Pode-se dizer que:

- (A) todas afirmativas estão corretas.
- (B) apenas uma afirmativa está correta.
- (C) as afirmativas I e II estão corretas.
- (D) as afirmativas II e III estão corretas.
- (E) todas afirmativas estão incorretas.

QUESTÃO 40

A contabilidade presta um serviço ímpar à sociedade ao registrar e avaliar as transações econômicas de uma entidade. Analise as afirmativas a seguir.

- I. O objetivo principal da contabilidade em qualquer entidade é atender ao fisco.
- II. O objeto da contabilidade é o patrimônio das entidades.
- III. Os usuários da contabilidade são, unicamente, externos.

Pode-se dizer que:

- (A) todas afirmativas estão corretas.
- (B) apenas uma afirmativa está correta.
- (C) as afirmativas I e II estão corretas.
- (D) as afirmativas II e III estão corretas.
- (E) todas afirmativas estão incorretas.

QUESTÃO 41

Alguns valores são irrelevantes e, por isso, não merecem da contabilidade maiores esforços em seu detalhamento. Isso segue o Princípio Contábil da:

- (A) Uniformidade.
- (B) Denominador Comum Monetário.
- (C) Materialidade.
- (D) Entidade Contábil.
- (E) Continuidade.

QUESTÃO 42

O bom atendimento a clientes e usuários é princípio base para o sucesso de qualquer entidade, seja pública ou privada. Analise as afirmações a seguir e marque C (CERTA) e E (ERRADA).

- () Todo atendimento deve ser feito de forma presencial ou por telefone, nunca por *e-mail*.
- () O atendimento, no caso de autarquias, deve ser feito sempre por empresas terceirizadas.
- () Mesmo em entidades sem fins lucrativos, o bom atendimento ao público deve ser item de relevância na gestão da entidade.
- () É importante que, com alguma regularidade, a organização saiba como está a satisfação dos usuários de seus produtos ou serviços.

Assinale a alternativa correta.

- (A) Todas afirmações são CERTAS.
- (B) Apenas uma afirmação é CERTA.
- (C) Apenas duas afirmações são CERTAS.
- (D) Apenas três afirmações são CERTAS.

(E) Todas afirmações são ERRADAS.

QUESTÃO 43

Profissionais com bons conhecimentos de administração financeira e orçamentária são peças importantes na administração pública. As despesas empenhadas, não pagas até o dia 31 de dezembro, não canceladas pelo processo de análise e depuração e que atendam aos requisitos previstos em legislação específica, devem ser inscritas em:

- (A) Restos a pagar.
- (B) Despesa de contingência.
- (C) Despesa onerosa.
- (D) Receita inversa.
- (E) Despesa extraorçamentária.

QUESTÃO 44

A gestão do arquivo é fundamental para preservação de conhecimento relevante nas organizações. Sobre essas entidades e marque C (CERTA) e E (ERRADA).

- () As três idades de um documento representam sua trajetória na entidade, iniciando em quem o criou e finalizando na alta administração.
- () Um arquivo digital nunca pode substituir um documento produzido em papel.
- () O arquivo permanente é aquele sempre de mais fácil acesso ao usuário.
- () O arquivo morto é aquele que já foi inutilizado e vai, em seguida, para incineração.

Assinale a alternativa correta.

- (A) Todas afirmações são CERTAS.
- (B) Apenas uma afirmação é CERTA.
- (C) Apenas duas afirmações são CERTAS.
- (D) Apenas três afirmações são CERTAS.
- (E) Todas afirmações são ERRADAS.

QUESTÃO 45

A liderança é uma qualidade essencial nas funções da administração. Analise as afirmativas a seguir.

- I. Um bom líder detém alto conhecimento da área em que atua e jamais delega qualquer parte de suas tarefas para outras pessoas.
- II. Um bom líder inspira lealdade e transmite segurança e confiança.
- III. Liderança e líderes só podem ser identificados no alto escalão da empresa.

Pode-se dizer que:

- (A) todas afirmativas estão corretas.
- (B) apenas uma afirmativa está correta.
- (C) as afirmativas I e II estão corretas.
- (D) as afirmativas II e III estão corretas.
- (E) todas afirmativas estão incorretas.

QUESTÃO 46

De acordo com a Lei nº 2.800, de 18 de junho de 1956, analise as afirmativas a seguir.

- I. O Conselho Federal de Química e os Conselhos Regionais de Química são dotados de personalidade jurídica de direito público, autonomia administrativa e patrimonial.
- II. Fiscalizar o exercício da profissão, impedindo e punindo as infrações é uma das atribuições dos Conselhos Regionais de Química.
- III. Os presidentes dos Conselhos Federal e Regionais de Química prestarão, anualmente, suas contas perante o Tribunal de Contas da União (TCU).

Pode-se dizer que:

- (A) todas afirmativas estão corretas.
- (B) apenas uma afirmativa está correta.
- (C) as afirmativas I e II estão corretas.
- (D) as afirmativas II e III estão corretas.
- (E) todas afirmativas estão incorretas.

QUESTÃO 47

Segundo o Decreto nº 85.877, de 07 de abril de 1981, são privativos do químico, exceto:

- (A) Análises químicas ou físico-químicas, quando referentes a Indústrias Químicas.
- (B) Produção, fabricação e comercialização, sob controle e responsabilidade, de produtos químicos.
- (C) Produção, fabricação e comercialização, sob controle e responsabilidade, de produtos industriais derivados de matéria-prima de origem animal, vegetal ou mineral, e tratamento de resíduos resultantes da utilização destas matérias-primas sempre que vinculadas à Indústria Química.
- (D) Produção, fabricação e comercialização, sob controle e responsabilidade, de produtos industriais obtidos por meio de reações químicas controladas ou de operações unitárias.
- (E) Exercício das atividades relacionadas à segurança do trabalho em estabelecimentos públicos ou particulares.

QUESTÃO 48

Conforme disposto na Consolidação das Leis do Trabalho (CLT), o número de químicos estrangeiros a serviço de particulares, empresas ou companhias não poderá exceder:

- (A) A 10% aos dos profissionais brasileiros compreendidos nos respectivos quadros.
- (B) A 20% aos dos profissionais brasileiros compreendidos nos respectivos quadros.
- (C) A 25% aos dos profissionais brasileiros compreendidos nos respectivos quadros.
- (D) De 1/3 aos dos profissionais brasileiros compreendidos nos respectivos quadros.

- (E) A 50% aos dos profissionais brasileiros compreendidos nos respectivos quadros.

QUESTÃO 49

O Plenário é o órgão deliberativo do Conselho Federal de Química (CFQ). É constituído:

- (A) pelos Conselheiros Federais efetivos, apenas.
- (B) pelos Conselheiros Federais efetivos e pelos Suplentes quando em exercício de função de Conselheiro efetivo.
- (C) pelo presidente e dois diretores do CFQ.
- (D) por consultorias externas e auditoria independente.
- (E) por todos os profissionais inscritos no CFQ.

QUESTÃO 50

A eleição do Presidente do Conselho Federal de Química (CFQ) deverá ser feita em reunião extraordinária, a ser realizada:

- (A) até 10 dias antes do término do mandato do Presidente anterior.
- (B) até 15 dias antes do término do mandato do Presidente anterior.
- (C) até 30 dias antes do término do mandato do Presidente anterior.
- (D) até 90 dias antes do término do mandato do Presidente anterior.
- (E) de 90 a 180 dias antes do término do mandato do Presidente anterior.

RASCUNHO