

PORTUGUÊS

Leia o texto abaixo para responder à questão 1.

“A vigilância sanitária busca garantir a qualidade de serviços, meio ambiente de trabalho e produtos (alimentos, medicamentos cosméticos, saneantes domissanitários, agrotóxicos e outros), mediante a identificação, o controle ou a eliminação de fatores de risco à saúde, neles eventualmente presentes. São exemplos de serviços sujeitos à vigilância sanitária: unidades de saúde, restaurantes, academias de ginástica, institutos de beleza, piscinas públicas etc. No meio ambiente, a vigilância sanitária procura evitar ou controlar a poluição do ar, do solo, da água, a contaminação por agrotóxicos, o uso do mercúrio nos garimpos etc. Nos locais de trabalho, a vigilância sanitária preocupa-se, por exemplo, em assegurar condições ambientais satisfatórias (iluminação, temperatura, umidade, ventilação, nível sonoro), adequação ergométrica de máquinas, equipamentos e móveis e eliminação de substâncias e produtos que podem provocar doenças ocupacionais. Em relação aos produtos, a vigilância sanitária não se limita apenas à fiscalização dos artigos já expostos ao consumo, mas efetua, com prioridade, a inspeção sanitária e técnica das respectivas linhas de fabricação, de modo a evitar a sua comercialização em condições insatisfatórias de segurança e qualidade.”

ABC do SUS – Doutrinas e Princípios, Biblioteca do Ministério do Planejamento, Orçamento e Gestão.

1. Baseando-se no texto, assinale a alternativa correta.
 - (A) Todos os estabelecimentos comerciais estão sujeitos à vistoria da vigilância sanitária, exceto academias, piscinas públicas e restaurantes.
 - (B) A vigilância sanitária limita-se apenas à fiscalização dos artigos já expostos ao consumo, não se ocupando com a inspeção sanitária e técnica das linhas de fabricação.
 - (C) Iluminação, temperatura, umidade, ventilação e nível sonoro são alguns dos fatores vistoriados pela vigilância sanitária nos locais de trabalho.
 - (D) A poluição do ar, do solo, da água e a contaminação por agrotóxicos são fatores que não competem à vigilância sanitária.

2. De acordo com a norma-padrão da Língua Portuguesa e em relação à ocorrência da crase, assinale a alternativa correta.
 - (A) Entregue as flores à esta pessoa.
 - (B) Disse à todos que não iria mais viajar.
 - (C) Saiu às pressas quando soube do ocorrido.
 - (D) Diga à ele que estarei lá às 6h.

3. Leia as assertivas abaixo e, em seguida, assinale a alternativa que preenche correta e respectivamente as lacunas.

1. Mesmo _____ protesto da população, os policiais não permitiram que o menino fosse solto.

2. Quando questionada _____ o comportamento dos alunos, a professora informou que, _____ este aspecto, todas as crianças saíram-se bem.

3. _____ que sejam os imprevistos, cumpriremos o prazo determinado.

(A) sobre/ sob/ sobre/ quaisquer

(B) sobre/ sobre/ sob/ qualquer

(C) sob/ sobre/ sobre/ qualquer

(D) sob/ sobre/ sob/ quaisquer

4. Assinale a alternativa cuja construção de sentido segue os mesmos princípios do trecho abaixo.

Ontem fui voando para o trabalho.

(A) O carro de André corre como um jato.

(B) Minha mãe é tão alta quanto meu pai.

(C) O coração da menina parou assim que a ambulância chegou.

(D) Aquele pão de mel não estava tão bom quanto o bolo.

5. Em relação ao emprego dos pronomes, assinale a alternativa correta.

(A) Ana buscou sua mãe para levar ela ao médico, pois ela estava passando mal.

(B) Não vi ela sair da escola mais cedo ontem.

(C) A igreja está em ruínas e os fiéis, sob o argumento de que ela faz parte da história da cidade, reivindicam que a prefeitura a reforme.

(D) O menino pediu o carrinho de André emprestado, mas devolveu ele todo estragado para o André.

6. Analise as palavras abaixo e, em seguida, assinale a alternativa que preenche correta e respectivamente as lacunas.

suce__ão/ pr__vilégio/ coali__ão/ pun__ente

(A) ç/ i/ z/ g

(B) ss/ i/ z/ g

(C) ss/ e/ s/ j

(D) s/ e/ s/ j

7. Em relação à pontuação, assinale a alternativa correta.
- (A) Os investimentos e o custeio do SUS são feitos com recursos das três esferas de governo: federal, estadual e municipal.
 - (B) Os investimentos e o custeio do SUS, são feitos, com recursos das três esferas de governo: federal, estadual e municipal.
 - (C) Os investimentos, e o custeio do SUS são feitos, com recursos das três esferas de governo: federal estadual e municipal.
 - (D) Os investimentos e o custeio do SUS, são feitos com recursos, das três esferas de governo: federal estadual e municipal.
8. Assinale a alternativa correta em relação à ortografia.
- (A) Após a cirurgia para a retirada do tumor, a paciente deverá realizar outra, para colocação de encherto.
 - (B) A educação inclusiva objetiva atender principalmente às famílias de crianças exepcionais.
 - (C) José viria hoje, porém, houve um impecilho.
 - (D) Comprei uma coleção literária lançada em vários fascículos.
9. De acordo com a norma-padrão da Língua Portuguesa e em relação às concordâncias e regências verbal e nominal, analise as assertivas abaixo.
- I. A entrada é proibida para crianças menor de 12 anos.
 - II. Após tantos anos, Luiza se esqueceu da terra natal.
 - III. Os alunos pediram licença para ir no banheiro.
 - IV. A paisagem desta janela mostra o que há em minha alma.
- É correto o que está contido em
- (A) I e II, apenas.
 - (B) III, apenas.
 - (C) II e IV, apenas.
 - (D) II, III e IV, apenas.
10. Leia o trecho abaixo e, em seguida, assinale a alternativa que preenche correta e respectivamente as lacunas.
- “O simbolismo representa, ___ um lado, o resultado final ___ evolução iniciada ___ romantismo, isto é, pela descoberta da metáfora, célula germinal ___ poesia e ___ conduziu à riqueza da imaginária impressionista [...].”
- História social da literatura e da arte. Arnold Hauser.*
- (A) de/ da/ por/ para/ quê
 - (B) por/ de/ para/ da/ qual
 - (C) de/ para/ pelo/ de/ que
 - (D) por/ da/ pelo/ da/ que

11. De acordo com a norma-padrão da Língua Portuguesa e em relação à concordância verbal, assinale a alternativa **incorreta**.

- (A) O consumo caseiro do medicamento e sua utilização está permitida desde 2009.
- (B) Ainda que chegue tarde, irei à festa em sua casa.
- (C) Verde e roxo são as cores que Lúcia e Rodolfo mais gostam.
- (D) Espero que a peça que assistiremos esta semana não esteja tão cara quanto a última.

Leia o texto abaixo para responder às questões 12 e 13.

Saneantes domissanitários são as substâncias ou preparações destinadas à higienização, desinfecção ou desinfestação domiciliar, em ambientes coletivos ou públicos, em lugares de uso comum e no tratamento da água. São subdivididos em quatro grupos: o dos produtos de limpeza, (detergentes, lava-louças, sabão de coco etc.); o dos produtos com ação antimicrobiana (tais como desinfetantes, esterilizantes, desodorizantes usados em diversos ambientes); o dos desinfestantes (raticidas ou inseticidas, por exemplo) e o dos produtos biológicos de uso domiciliar (como os que são utilizados para remover matéria orgânica de caixas de gordura). Além de incluir aqueles empregados nos hospitais ou clínicas; tanto para superfície (limpar o chão, paredes etc.) quanto para instrumentos e artigos médicos e odontológicos.

Grupo Técnico de Saneantes Domissanitários, Instituto Nacional de Controle de Qualidade em Saúde.

12. De acordo com o texto, assinale a alternativa correta.

- (A) Raticidas, inseticidas, produtos de limpeza e desinfetantes são alguns exemplos de saneantes domissanitários.
- (B) Detergentes, lava-louças e sabão de coco possuem ação antimicrobiana.
- (C) Os saneantes domissanitários são utilizados apenas em ambiente doméstico, sendo proibida sua utilização em ambientes coletivos ou públicos.
- (D) Entre os saneantes domissanitários não estão incluídos produtos empregados em hospitais ou clínicas para a desinfecção e limpeza de instrumentos e artigos médicos.

13. De acordo com o texto, assinale a alternativa **incorreta**.

- (A) Os produtos utilizados para remover matéria orgânica de caixas de gordura são considerados produtos biológicos de uso domiciliar.
- (B) Raticidas e inseticidas são produtos de ação antibacteriana.
- (C) As substâncias e produtos utilizados para higienização, desinfecção ou desinfestação domiciliar ou de ambientes coletivos ou públicos são denominados saneantes domissanitários.
- (D) Os desinfestantes são produtos químicos que servem para atacar as pragas de animais e insetos que podem comprometer a saúde da população. Um exemplo são os raticidas e inseticidas.

14. Em relação ao plural dos nomes, assinale a alternativa correta de acordo com a norma-padrão da Língua Portuguesa.
- (A) Peão – peães.
 - (B) Tórax – tóraxes.
 - (C) Míssil – míssis.
 - (D) Cidadão – cidadãos
15. Leia os períodos abaixo e, em seguida, assinale a alternativa que preenche correta e respectivamente as lacunas.
1. Espero que Fernando tenha _____ (trazer) os brinquedos que prometeu.
 2. Se _____ (caber) todos nos carro, iríamos juntos.
 3. Renata _____ a prova antes de entregar.
- (A) trago/ couberdes/ reveu
 - (B) trazido/ coubéssemos/ reviu
 - (C) trago/ caibamos/ reviu
 - (D) trazido/ coubéssemos/ reveu

MATEMÁTICA/RACIOCÍNIO LÓGICO

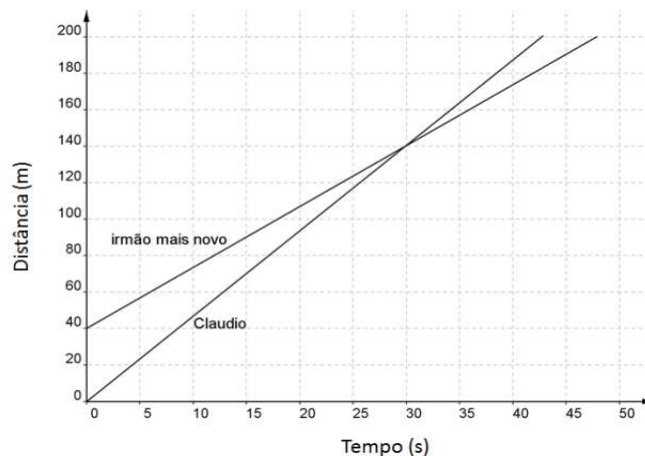
16. Dois ciclistas partem juntos, a fim de dar voltas em torno de uma pista de corrida. O ciclista mais rápido demora 240 segundos para completar uma volta e o outro ciclista demora 360 segundos. Dessa forma, os ciclistas se encontrarão novamente após
- (A) 10 minutos.
 - (B) 16 minutos.
 - (C) 12 minutos.
 - (D) 18 minutos.
17. O “peso” de um pacote em gramas está para o “peso” de outro pacote também em gramas, assim como 48 está para 32. Se os dois pacotes “pesam” juntos 18 gramas, então o pacote mais leve “pesa”
- (A) 6,0 gramas.
 - (B) 7,2 gramas.
 - (C) 9,0 gramas.
 - (D) 10,8 gramas.
18. Celso precisa empilhar certo número de tábuas de madeira. Se ele fizer pilhas com 5 tábuas na base, ele irá empilhar 8 fileiras de tábuas. Sendo assim, se ele fizer a base com 4 tábuas, ele irá empilhar
- (A) 6 fileiras de tábuas.
 - (B) 10 fileiras de tábuas.
 - (C) 12 fileiras de tábuas.
 - (D) 14 fileiras de tábuas.

19. João tem 40 anos e seu irmão Tiago tem 6 anos a menos. A idade de Tiago corresponde a

- (A) 15% da idade de João.
- (B) 35% da idade de João.
- (C) 65% da idade de João.
- (D) 85% da idade de João.

Observe as informações abaixo para responder às questões 20, 21 e 22.

Claudio desafiou seu irmão mais novo para uma corrida de 200 metros, porém deu vantagem de 40 metros a seu irmão mais novo. Na ilustração, estão os gráficos de seus desempenhos mostrados de maneira simplificada.



20. Assinale a alternativa que apresenta a distância da largada em que Claudio superou seu irmão mais novo.

- (A) Cerca de 121 metros.
- (B) Cerca de 131 metros.
- (C) Cerca de 141 metros.
- (D) Cerca de 151 metros.

21. Assinale a alternativa que apresenta quanto tempo depois da largada Claudio superou seu irmão mais novo.

- (A) Cerca de 18 segundos.
- (B) Cerca de 24 segundos.
- (C) Cerca de 27 segundos.
- (D) Cerca de 31 segundos.

22. Sobre a situação descrita, é correto afirmar que Claudio completou os 200 metros, aproximadamente,

- (A) 5 segundos antes de seu irmão.
- (B) 9 segundos antes de seu irmão.
- (C) 12 segundos antes de seu irmão.
- (D) 14 segundos antes de seu irmão.

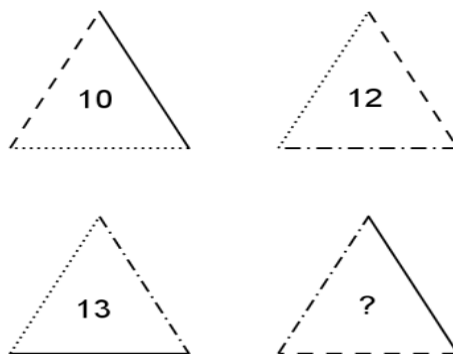
23. Depois de resolver $10^{87} - 87$, pode-se concluir que a soma dos algarismos do resultado é igual a

- (A) 760.
- (B) 766.
- (C) 768.
- (D) 769.

24. Se 1 litro corresponde a 1dm^3 , e 1dm^3 corresponde a 1.000cm^3 , então 525cm^3 correspondem a

- (A) 525m l .
- (B) $5,25\text{m l}$.
- (C) $0,525\text{ m l}$.
- (D) $0,0525\text{m l}$.

25. Assinale a alternativa que substitui o ponto de interrogação pela soma correta, sabendo que cada estilo de linha (tracejado, pontilhado, cheia, ponto-traço) representa um número diferente e que o ponto-traço vale 7.



- (A) 11.
- (B) 14.
- (C) 16.
- (D) 17.

26. Um agricultor tem 47 filas de macieiras, cada uma com 32 árvores. Se cada árvore produz em média 14 caixas de maçãs, então o agricultor espera colher de todas as árvores

- (A) 21.056 caixas de maçãs.
- (B) 21.156 caixas de maçãs.
- (C) 11.056 caixas de maçãs.
- (D) 11.156 caixas de maçãs.

27. Joana está esperando uma balsa que pode carregar 6 veículos em cada viagem. Ela chega totalmente carregada às 11h da manhã. Na frente do carro de Joana, há 15 veículos. Os veículos são embarcados na ordem da fila. A balsa tem capacidade para transportar veículos de qualquer peso e o tempo gasto por ela entre ida e volta, incluindo carga e descarga, é de 50 minutos. Joana provavelmente chegará ao outro lado em torno das
- (A) 12h15min.
 - (B) 12h45min.
 - (C) 13h05min.
 - (D) 13h30min.
28. Um número tem 12 unidades a mais do outro número. Se a soma deles é 186, então o menor número é
- (A) 86.
 - (B) 87.
 - (C) 98.
 - (D) 99.
29. Márcia chupou 65% das 120 balas que havia num pacote. Sendo assim, assinale a alternativa que apresenta o número de balas que restaram no pacote.
- (A) 42 balas.
 - (B) 56 balas.
 - (C) 78 balas.
 - (D) 94 balas.
30. O menor número com três dígitos que somado a 1.234 o tornará um número divisível por 9 é
- (A) 105.
 - (B) 106.
 - (C) 107.
 - (D) 108.

INFORMÁTICA

31. Maria está digitando um texto utilizando o Microsoft Word 2007. Até o momento, ela digitou três páginas inteiras e mais cinco linhas da quarta página, terminando, assim, o primeiro capítulo do texto. Nesse momento, ela tem que iniciar o próximo capítulo na página seguinte (que ainda não existe no texto). Maria, então, começa a inserir linhas em branco utilizando a tecla *Enter* repetidas vezes. João, que estava passando por ali, observa Maria e diz a ela que existe uma maneira mais prática de ir diretamente para a próxima página do texto, sem ter que inserir repetidamente linhas em branco. Assinale a alternativa que apresenta a combinação de teclas que deve ser utilizada para realizar o que João está dizendo.
- (A) Ctrl + Barra de Espaço.
 - (B) Ctrl + Enter.
 - (C) Alt + Enter.
 - (D) Shift + Enter.
32. Pedro está navegando pela Internet e precisa imprimir uma determinada página web e todos os documentos vinculados a essa página. Em relação a essa tarefa de impressão, é correto afirmar que
- (A) qualquer navegador permite realizar essa tarefa de uma só vez, somente configurando a impressão.
 - (B) nenhum navegador consegue realizar essa tarefa, então, Pedro deve imprimir a página web e depois solicitar a impressão dos documentos vinculados a ela.
 - (C) alguns navegadores permitem realizar essa tarefa de uma só vez, somente configurando a impressão.
 - (D) essa tarefa é impossível de ser realizada porque as páginas web não possuem documentos vinculados a elas.
33. Jonas está utilizando o aplicativo de correio eletrônico Microsoft Outlook e tem que enviar uma mensagem com diversos arquivos anexados, sendo que todos esses arquivos se encontram armazenados na mesma pasta, no disco rígido do computador. Sendo assim, assinale a alternativa que apresenta o que Jonas poderia fazer para anexar todos esses arquivos de uma só vez.
- (A) Na janela de seleção de arquivos a serem anexados, selecionar o primeiro arquivo desejado clicando com o mouse sobre o nome do arquivo e, mantendo a tecla *Ctrl* pressionada, clicar sobre o nome dos outros arquivos.
 - (B) Clicar com o mouse sobre o primeiro arquivo a ser selecionado, manter o botão do mouse pressionado e arrastar até o último arquivo a ser selecionado.
 - (C) Na janela de seleção de arquivos a serem anexados, selecionar o primeiro arquivo desejado clicando com o mouse sobre o nome do arquivo e, mantendo a tecla *Alt* pressionada, clicar sobre o nome dos outros arquivos.
 - (D) Na janela de seleção de arquivos a serem anexados, selecionar o primeiro arquivo desejado clicando com o mouse sobre o nome do arquivo e, mantendo a barra de espaços pressionada, clicar sobre o nome dos outros arquivos.

34. Paula recebeu uma mensagem no aplicativo de correio eletrônico Microsoft Outlook com uma seta para baixo ao lado do título da mensagem. A pessoa que enviou a mensagem para Paula deseja indicar, com esse símbolo, que
- (A) essa mensagem é de baixa prioridade.
 - (B) essa mensagem deve ser respondida imediatamente.
 - (C) essa mensagem possui anexos.
 - (D) essa mensagem foi enviada para outras pessoas além de Paula.
35. Em um slide de uma apresentação do Microsoft PowerPoint 2007, foi inserido um retângulo, o qual foi formatado utilizando o recurso de *Bisel*. Para que a formatação fosse realizada, o retângulo foi selecionado e acessada a guia *Formatar, Efeitos da Forma* presente no grupo *Estilos de Forma*, selecionada a opção *Bisel* e, em seguida, o tipo de efeito desejado. Em relação a esse efeito aplicado ao retângulo, analise as assertivas abaixo.
- I. Apesar do efeito *Bisel* aplicado, é possível alterar a cor do contorno do retângulo.
 - II. Ao aplicar o efeito *Bisel*, não será mais possível alterar a cor de preenchimento do retângulo.
 - III. Por ter sido aplicado o efeito *Bisel* no retângulo, não será mais possível inserir textos diretamente nessa forma.

É correto o que se afirma em

- (A) II e III, apenas.
 - (B) I e III, apenas.
 - (C) I, apenas.
 - (D) I, II e III.
36. Em uma planilha do Microsoft Excel 2007, Carina criou a seguinte:

	A	B	C	D
1	Meses			
2	Jan	Fev	Mar	
3				
4				
5				
6				
7				
8				

Para isso, Carina digitou as palavras “Meses” na célula A1, “Jan” na célula A2, “Fev” na célula B2 e “Mar” na célula C2. Selecionou as células A1, B1 e C1 e, em seguida, clicou em *Mesclar e Centralizar*. Centralizou o conteúdo das células A2, B2 e C2. Por último, aplicou bordas desde a célula A1 até a célula C6. Sendo assim, em relação a essa planilha, analise as assertivas abaixo.

- I. Se Carina selecionar as células mescladas que contêm a palavra “Meses”, ela poderá alterar o alinhamento dessa célula para um alinhamento à esquerda, por exemplo.
- II. Carina pode inserir, nas células em branco, tanto valores numéricos como textos.
- III. Se Carina excluir o conteúdo da coluna B, a palavra “Meses” irá desaparecer.

É correto o que se afirma em

- (A) I, apenas.
- (B) I e II, apenas.
- (C) II e III, apenas.
- (D) I, II e III.

37. Sendo o sistema operacional Microsoft Windows 7, assinale a alternativa que apresenta uma opção para a criação de um atalho para um arquivo na Área de Trabalho, utilizando o Windows Explorer.

- (A) Clicar com o botão direito do mouse sobre o arquivo, escolher a opção *Copiar* no menu que surgir, clicar com o botão direito do mouse na Área de Trabalho e escolher a opção *Colar* no menu que surgir.
- (B) Clicar e arrastar o ícone do arquivo do Windows Explorer para a Área de Trabalho com o botão esquerdo do mouse pressionado e escolher a opção *Criar Atalhos Aqui* no menu que surgir.
- (C) Clicar e arrastar o ícone do arquivo do Windows Explorer para a Área de Trabalho com o botão direito do mouse pressionado e escolher a opção *Criar Atalhos Aqui* no menu que surgir.
- (D) Clicar e arrastar o ícone do arquivo do Windows Explorer para a Área de Trabalho com o botão esquerdo do mouse pressionado.

38. Em relação à navegação por páginas web utilizando o navegador Microsoft Internet Explorer 9, analise as assertivas abaixo.

- I. Se for digitado somente o endereço parcial da página, sem a indicação dos protocolos – como, por exemplo, google.com ao invés do endereço completo (http://www.google.com) – o navegador, mesmo assim, vai acessar a página web sem problemas, desde que ela exista.
- II. É possível excluir o histórico das páginas acessadas anteriormente para efeito de segurança.
- III. É possível acessar duas páginas web diferentes, de forma simultânea.

É correto o que se afirma em

- (A) I, apenas.
- (B) II e III, apenas.
- (C) I e III, apenas.
- (D) I, II e III.

39. Carlos recebeu a tarefa de terminar a formatação de um documento de texto criado no Microsoft Word 2007. O texto é formado por uma lista de nomes de pessoas, com um nome em cada linha e sem linhas em branco entre os nomes. Carlos nota que o espaçamento entre as linhas está muito grande e decide diminuí-lo. Ele clica no botão *espaçamento entre linhas* e percebe que o espaçamento está com o valor de 1,0, exatamente o desejado por ele, contudo, continua grande. Sendo assim, assinale a alternativa que apresenta o que pode estar acontecendo com a formatação do texto.

- (A) Os parágrafos devem ter sido formatados com valores de recuo maior do que zero.
- (B) Os parágrafos devem ter sido formatados com fontes de tamanhos diferentes.
- (C) Os parágrafos devem ter sido formatados com tabulações de tamanhos diferentes.
- (D) Os parágrafos devem ter sido formatados com valor para *espaçamento depois* ou *espaçamento antes* maior do que zero.

40. Marcos criou a planilha abaixo, utilizando o Microsoft Excel 2007.

	A	B	C
1		10%	
2	Valor Antigo	Valor Novo	
3	100,00		
4	200,00		
5	400,00		
6			
7			

Terminada a digitação dos dados e a formatação, Carlos iniciou a criação das fórmulas. Na célula B3 ele digitou a seguinte fórmula: “=A3*B1”. Com isso ele observou que o resultado obtido era o esperado, sendo o resultado apresentado o valor 10,00. Então, Carlos copiou a fórmula da célula B3 para a célula B4. Diante do exposto, assinale a alternativa que apresenta o que Carlos pode observar na célula B4 como resultado dessa cópia.

- (A) 220.
- (B) 20.
- (C) 0.
- (D) Indicação de erro na célula.

CONHECIMENTOS GERAIS

41. O Instituto de Tecnologia em Fármacos (Farmanguinhos), pertencente à Fundação Oswaldo Cruz (Fiocruz) e vinculado ao Ministério da Saúde, acaba de inaugurar, em Moçambique, na África, uma

- (A) farmácia especializada em remédios para hepatite B.
- (B) fábrica de medicamentos para tratar a AIDS na região.
- (C) fábrica de remédios para hepatite B.
- (D) farmácia de medicamentos para tratar a Malária na região.

42. No início deste mês de julho, foi aprovado nos EUA o primeiro teste caseiro para detectar o vírus da AIDS. Sobre este, marque V para verdadeiro ou F para falso e, em seguida, assinale a alternativa que apresenta a sequência correta.

- () O teste é capaz de dar o resultado em 20 a 40 minutos.
- () O produto indica a presença de HIV ao recolher a saliva com uma haste bucal.
- () A empresa norte-americana garante que o método é 100% seguro em pacientes portadores do vírus.
- () Em pacientes que não têm o HIV, o teste se mostrou 99% seguro.

- (A) V/ V/ V/ V
- (B) F/ F/ V/ F
- (C) V/ V/ F/ V
- (D) F/ V/ F/ F

43. Implantação planejada para 2013 ou 2014, deve reduzir tarifa, contudo, deve passar a cobrar mais pessoas. A descrição faz referência
- (A) à cobrança eletrônica de pedágio, que o governo de SP vai implantar nas rodovias privatizadas e levará milhões de motoristas a pagar para circular até nos entornos das cidades, onde as estradas são usadas como vias urbanas.
 - (B) à construção de mais rodovias e aumento de 15% da tarifa de pedágio.
 - (C) aos trechos das rodovias que sofrerão reajuste de tarifa de pedágio e que consistem nas rodovias Anhanguera e Washington Luís.
 - (D) à cobrança eletrônica de pedágio que o governo de SP vai implantar nas rodovias federais.
44. O governo estabeleceu um valor para o salário mínimo em 2013. Sendo assim, assinale a alternativa que apresenta este valor.
- (A) R\$667,75.
 - (B) R\$650,50.
 - (C) R\$700,75.
 - (D) R\$750,50.
45. Assinale a alternativa que apresenta um tema principal da Rio+20.
- (A) A economia do MERCOSUL.
 - (B) A estrutura institucional para o desenvolvimento sustentável.
 - (C) As Olimpíadas de 2016.
 - (D) A sustentabilidade na Copa do Mundo de 2014.
46. São deveres do servidor público:
- (A) falar para as pessoas fora do serviço tudo o que lá acontece, para que o seu trabalho seja totalmente transparente.
 - (B) acobertar as irregularidades dos colegas e dos superiores para manter a paz no ambiente de serviço.
 - (C) usar e gastar o quanto for capaz o material do serviço para fazê-lo bem feito.
 - (D) fazer seu serviço com zelo e dedicação, ser leal às instituições a que servir e atender bem as pessoas.
47. Ao servidor público é proibido
- (A) ausentar-se do serviço durante o expediente, sem que seu chefe autorize.
 - (B) manifestar sua opinião para seu chefe.
 - (C) interromper seu trabalho para prestar socorro a alguém.
 - (D) requerer aos Poderes Públicos em defesa de seus direitos.

48. Pode-se pressupor que um servidor público que consegue agir de forma ética é aquele que aprendeu a diferenciar
- (A) o que é vantajoso do que não é vantajoso.
 - (B) a honestidade da desonestidade.
 - (C) o que traz lucro daquilo que não traz lucro.
 - (D) o que é bom para a imagem daquilo que não é bom para a imagem.
49. Em relação aos deveres do servidor público, marque V para verdadeiro ou F para falso e, em seguida, assinale a alternativa que apresenta a sequência correta.
- () É importante manter limpo e em perfeita ordem o local de trabalho, seguindo os métodos mais adequados à sua organização e distribuição.
 - () O servidor deve manter sempre o seu modo de trabalhar, sem se preocupar com cursos de aperfeiçoamento, já que participar dos movimentos e estudos, que melhorariam o exercício de suas funções, o desconcentraria.
 - () É fundamental que o servidor público apresente-se ao trabalho com vestimentas adequadas ao exercício da função.
 - () Ninguém é obrigado facilitar a fiscalização de seus atos ou serviços por quem quer que seja.
- (A) F/ V/ F/ V
 - (B) V/ V/ F/ F
 - (C) V/ F/ V/ F
 - (D) F/ F/ V/ V
50. O servidor público que pedir ou receber vantagem indevida (dinheiro presentes etc.), ou aceitar promessa dessa vantagem, para si ou para outra pessoa, tirando proveito de sua função, pode sofrer punição de
- (A) prisão, podendo chegar a 12 (doze) anos de reclusão, mais multa.
 - (B) multa, no máximo.
 - (C) proibição de frequentar prédios do Poder Público.
 - (D) censura de seu chefe.