

**PORTUGUÊS**

Considere a charge abaixo para responder as questões 01, 02 e 03:



Fonte: <http://chargedodiemer.blogspot.com/2009>

01. O processo ambíguo presente na charge é característica predominante da função:

- A) Fática
- B) Conativa
- C) Referencial
- D) Metalinguística
- E) Emotiva

02. Quanto ao aspecto cômico da charge, analise os itens abaixo e assinale a ÚNICA alternativa correta.

- I. A instauração do processo de ambiguidade motivou-se ironicamente pelo personagem cavalo.
- II. Há um diálogo direto entre o cavalo e o homem.
- III. Há uma insinuação passiva por parte de um dos personagens pela inversão de valores.
- IV. O discurso do personagem homem ventila à hipótese de que o mesmo encontra-se embriagado.

Está(ão) correta(s)

- A) todas as proposições
- B) apenas a proposição I
- C) apenas as proposições I, II e III
- D) apenas as proposições I, III e IV
- E) apenas as proposições II e IV

03. Na expressão “Mas, báh! Cadê meu cavalo???” podemos inferir que:

- I. Ocorre uma variação linguística regional;
- II. Há o registro de uma linguagem coloquial;
- III. Existe o registro de uma inadequação ortográfica.

Está(ão) correta(s)

- A) apenas a proposição I;
- B) apenas as proposições I e II;
- C) apenas as proposições II e III;
- D) apenas a proposição III;
- E) todas as proposições.

04. Assinale a alternativa abaixo em que todas as palavras estão acentuadas corretamente.

- A) Orgão Lápis, médico
- B) Cáries, Virus, infância

- C) Ímã, mármore, armazém
- D) Album, céu, chapéu
- E) Odontologo, vôo, saúde

05. Todos os enunciados abaixo correspondem a orações subordinadas substantivas, **EXCETO**:

- A) Espero sinceramente isto: que vocês não faltem mais.
- B) Desejo que ela volte.
- C) Gostaria de que todos me apoiassem.
- D) Tenho medo de que esses assessores me traiam.
- E) Os jogadores que foram convocados apresentaram-se ontem.

06. Analise, sistematicamente, o enunciado abaixo e responda:

**Leccapiatti – No coração da cidade**

A expressão supracitada corresponde a um slogan de um restaurante da capital Aracaju. Nela é possível identificar:

- A) uma relação de antítese
- B) uma postura onomatopéica
- C) a presença de anáfora
- D) um processo metonímico
- E) um caráter metafórico

Considere a imagem abaixo para responder a questão 07.



07. A imagem acima apresenta algumas inadequações perante a norma padrão. Entre elas podemos destacar:

- I. Inversão de termos na frase.
- II. Uso inoportuno do acento agudo;
- III. Uso da letra “Z” no lugar de “S” representando o mesmo fonema;

Está(ao) correto(s) o(s) item(ns):

- A) I, apenas;
- B) II, apenas;
- C) I e II, apenas;
- D) II e III, apenas;
- E) I, II e III.

Considere a imagem abaixo e responda as questões 08 e 09.



08. O verbo sorrir da forma como se encontra grafado no texto ilustrado acima, pode ser conjugado:

- A) no presente do subjuntivo, apenas;
- B) no pretérito imperfeito do modo indicativo e no presente do modo subjuntivo, apenas;
- C) no imperativo afirmativo, apenas;
- D) no pretérito imperfeito do modo indicativo, apenas;
- E) no pretérito imperfeito do modo indicativo, no presente do modo subjuntivo e no imperativo afirmativo.

09. Ainda sobre o texto ilustrado, assinale a ÚNICA alternativa **INCORRETA**.

- A) O texto registra a presença de um sujeito determinado.
- B) O texto registra um sujeito composto.
- C) Há o registro de um verbo nominal no gerúndio.
- D) "Filmado" tem valor adjetivo.
- E) O texto registra a presença de um verbo de ligação grafado com a ausência de acentuação gráfica.

10. Ainda sobre adequações ortográficas, assinale a ÚNICA alternativa em que todas as palavras estão grafadas conforme a norma padrão.

- A) paletó, ponteagudo, requisito
- B) análise, enxadrista, roraimense
- C) insosso, insensatez, sensual
- D) lixeiro, insersão, rochoso
- E) flecha, frizo, camurça

## CONHECIMENTOS GERAIS

11. Atualmente o posto de presidente do Supremo Tribunal Federal, o chamado STF, tem sido da pessoa de:

- A) Gilmar Ferreira Mendes
- B) Joaquim Barbosa
- C) Ellen Gracie Northfleet
- D) Marco Aurélio Mendes de Faria Mello
- E) Antonio Cezar Peluso

12. Todas as alternativas abaixo contribuem, gravemente, para o aquecimento global, **exceto**:

- A) Crescimento e surgimento de desertos: o aumento da temperatura provoca a morte de várias espécies animais e vegetais, desequilibrando vários ecossistemas. Somado ao desmatamento que vem ocorrendo, principalmente em florestas de países tropicais (Brasil, países africanos), a tendência é aumentar cada vez mais as regiões desérticas em nosso planeta;
- B) Aumento do nível dos oceanos: com o aumento da temperatura no mundo, está em curso o derretimento das calotas polares. Ao aumentar o nível das águas dos oceanos, podem ocorrer, futuramente, a submersão de muitas cidades litorâneas;
- C) Aumento de poços artesianos: com o número de poços artesianos em crescimento acelerado, tem se verificado uma intensa onda de infiltrações entre as rochas sedimentares, provocando uma rachadura nas áreas próximas as barragens e barreiras, causando risco às áreas residenciais envolvidas.

D) Ondas de calor: regiões de temperaturas amenas tem sofrido com as ondas de calor. No verão europeu, por exemplo, tem se verificado uma intensa onda de calor, provocando até mesmo mortes de idosos e crianças.

E) Aumento de furacões, tufões e ciclones: o aumento da temperatura faz com que ocorra maior evaporação das águas dos oceanos, potencializando estes tipos de catástrofes climáticas;

13. Leia o texto abaixo:

Caminhando e cantando e seguindo a canção  
Somos todos iguais, braços dados ou não  
Nas escolas, nas ruas, campos, construções  
Caminhando e cantando e seguindo a canção(...)

O trecho acima é um fragmento da música *Para não dizer que não falei de flores*, que vem sendo veiculada inúmeras vezes pela mídia televisiva brasileira fazendo alusão ao período da Ditadura Militar. Esta letra pertence a um lendário brasileiro que foi perseguido durante a Ditadura Militar. Marque a alternativa que traz o autor desta música.

- A) Geraldo Azevedo
- B) Geraldo Vandré
- C) Zé Ramalho
- D) Chico César
- E) João Gilberto

14. Mais um ministro do Governo de Dilma Rousseff pediu demissão depois de a imprensa ter denunciado irregularidades com dinheiro público, tornando-se o quinto ministro a deixar a pasta na gestão da Presidente Dilma. Desta vez foi o Ministro Pedro Novais que estava a frente do Ministério:

- A) das Minas e Energia;
- B) da Educação;
- C) da Saúde;
- D) da Integração Nacional;
- E) do Turismo.

15. Recentemente, o Consórcio Inframérica, formado pelo grupo Engevix e pelo argentino Corporación America, apresentou proposta de R\$ 170 milhões e venceu, em disputa acirrada, o leilão que concedeu ao grupo o direito de construir, manter e explorar um aeroporto brasileiro. Trata-se do primeiro aeroporto que será administrado pela iniciativa privada. Assinale, entre as alternativas abaixo, o aeroporto de foi leiloado pelo grupo Engevix e pelo argentino Corporación America:

- A) Aeroporto Internacional de Guarulhos/São Paulo
- B) Aeroporto Internacional Juscelino Kubitschek de Brasília
- C) Aeroporto Internacional de São Gonçalo do Amarante do Rio Grande do Norte
- D) Aeroporto Internacional Deputado Luís Eduardo Magalhães de Salvador
- E) Aeroporto Internacional de Viracopos de Campinas

16. Segundo o Artigo 2º da Seção I é vedado ao município de Ivorá instituir imposto sobre:

- I. o patrimônio;
- II. a renda ou os serviços da UNIÃO;
- III. os templos de qualquer culto;
- IV. as empresas que contribuem para o crescimento do município;
- V. estabelecer diferenças tributárias entre bens e serviços de qualquer natureza.

Está **incorreto** o item:

- A) I
- B) II
- C) III
- D) IV
- E) V

17. Todas as alternativas abaixo são deveres do município de Ivorá que diz respeito ao seu interesse e bem estar da população, **exceto**:

- A) suplementar a legislação Estadual e Federal, no que couber;
- B) tornar público todas as ações do prefeito em mandato;
- C) fixar, fiscalizar e cobrar tarifas ou preços públicos;
- D) planejar o uso do terreno em seu território, especialmente em sua zona urbana;
- E) tornar obrigatório o uso da estação rodoviária, quando houver.

18. Segundo o Artigo 21 da Lei Orgânica do município de Ivorá a soberania popular será exercida por, **exceto**:

- A) plebiscito;
- B) referendo;
- C) iniciativa popular;
- D) participação direta ou através de entidades que representativas na co-gestão da administração ou do órgão público e na fiscalização dos serviços e contas municipais;
- E) através do voto indireto.

19. O Artigo 29 da Lei Orgânica do município de Ivorá afirma que:

- A) A investidura em cargos ou emprego público depende de aprovação prévia em concurso público de provas ou de provas e títulos, ressalvadas as nomeações para cargos em comissão, declaradas em lei de livre nomeação e exoneração;
- B) Os cargos, empregos e funções públicas municipais são acessíveis aos brasileiros que preencham os requisitos estabelecidos em lei;
- C) A Lei reservará percentual dos cargos e empregos públicos para as pessoas portadoras de deficiência e definirá os critérios de sua admissão;
- D) É garantido ao servidor público civil o direito à livre associação sindical;
- E) O direito de greve será exercido nos termos e limites definidos em Lei Federal.

20. O Artigo 36 da Lei Orgânica do município de Ivorá afirma que É vedada a acumulação remunerada de cargos públicos, **exceto** quando houver compatibilidade de horários:

- I. a de dois cargos de professor;
- II. a de um cargo de professor com outro técnico e científico;
- III. a de um cargos de professor de uma de auxiliar em qualquer parte administrativa;
- IV. a de dois cargos privativos de médico.

Estão corretos os itens:

- A) I e II;
- B) I e III;
- C) I e IV;
- D) I, II e III;
- E) I, II e IV.

### CONHECIMENTOS ESPECÍFICOS

21. A medida entre dois pontos sobre uma planta topográfica é 430mm e no terreno, estes pontos estão distantes 141,9m. Portanto, a escala usada na referida planta é:

- A) 1/330
- B) 330/1
- C) 1/33
- D) 1/3300
- E) 1/200

22. A área limite de um projeto de Engenharia corresponde a 0,01 km<sup>2</sup>. Logo, a escala do projeto em questão, se a área representada equivale a 10000 cm<sup>2</sup> é:

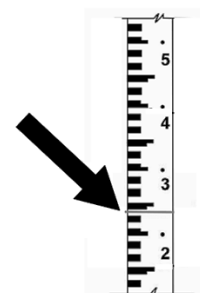
- A) 1/1000
- B) 1/100
- C) 1/10000
- D) 1/10000
- E) 1000/1

23. Uma linha medida com uma trena de lona resultou em 284m. Mas, a trena, cujo comprimento nominal é de 20m, encontra-se com um comprimento aferido de 19,90m. O comprimento correto da linha medida é:

- A) 283,4m
- B) 282,6m
- C) 283,9m
- D) 284,1m
- E) 285,4m

Utilize o enunciado abaixo para responder as questões 24 e 25.

Utilizando-se um nível ótico com uma régua graduada obtém-se as leituras representadas abaixo com a régua nos pontos A e B respectivamente.

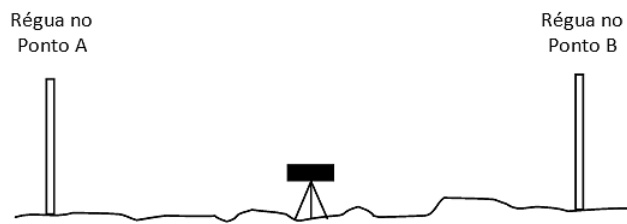


Leitura no ponto A



Leitura no ponto B

Sabe-se que o ponto B está situado num ponto à frente do local onde está o nível e o ponto A está num ponto anterior conforme figura abaixo.



24. A diferença de nível entre os pontos A e B é:

- A) 35mm.
- B) 0,30m.
- C) 30cm.
- D) 35cm.
- E) 3,0cm.

25. Assinale a alternativa correta.

- A) Os pontos A e B estão no mesmo nível.
- B) O ponto B está 35mm mais baixo que A.
- C) O ponto A está mais baixo 0,035m que o ponto B.
- D) O ponto A está 30cm mais alto que B.
- E) O ponto A está 3,0cm mais baixo que B.

26. Com relação aos índices físicos usados em mecânica dos solos, assinale a alternativa correta.

- A) O teor de umidade pode assumir o valor de 0% para solos secos ( $W_w = 0$ ) até, no máximo, 100% em solos orgânicos.
- B) O índice de vazios é medido por um número natural e poderá ser maior do que zero em seu limite inferior, enquanto não há um limite superior bem definido, dependendo da estrutura do solo.
- C) O grau de saturação indica que porcentagem do volume total de vazios contém água.
- D) Peso específico aparente natural ou úmido é a relação entre o peso da água ( $W_w$ ) e o volume total da amostra ( $V$ ) para um valor qualquer do grau de saturação, diferente dos extremos.
- E) O valor do peso específico dos sólidos representa uma média dos pesos específicos dos minerais que compõem a fase sólida e líquida.

27. Com relação à mecânica dos solos correlacione os métodos utilizados em laboratório/campo com suas respectivas funções.

- A – Método empregando o frasco de areia.
- B – Método expedito “Speedy”.
- C – Processo de peneiramento.
- D – Método utilizando o aparelho de Casagrande.

- ( ) Determinar a Distribuição granulométrica de uma amostra de solo.
- ( ) Determinar o teor de umidade de uma amostra de solo.
- ( ) Determinar o limite de liquidez de uma amostra de solo.
- ( ) Determinar a massa específica aparente de uma amostra de solo.

A sequência correta de cima para baixo é:

- A) A, B, C e D.
- B) C, D, B e A.
- C) C, B, A e D.
- D) C, B, D e A.
- E) D, A, C e B.

28. Com relação à mecânica dos solos considere as afirmativas abaixo.

- I. No ensaio de limite de liquidez mede-se, indiretamente, a resistência ao cisalhamento do solo para um dado teor de umidade, através do número de golpes necessários ao deslizamento dos taludes da amostra.
- II. O ingresso de água no solo, através de infiltração no terreno e a ocorrência de um perfil estratificado, com uma sucessão de camadas permeáveis e impermeáveis, permitem a formação de lençóis freáticos ou artesianos.
- III. A compressibilidade dos solos advém da pequena porcentagem de vazios ( $e = V_v/V_s$ ) em seu interior, pois os níveis de tensão encontrados usualmente nos trabalhos de engenharia não são capazes de causar variação de volume significativa nas partículas sólidas.

É correto o que é afirmado em:

- A) I e II, apenas.
- B) II e III, apenas.
- C) I e III, apenas.
- D) I, II e III.
- E) Nenhuma afirmativa.

29. Os solos são compactados pelo efeito de um dos seguintes esforços: pressão (compressão), amassamento, impacto e vibração; ou pela combinação de dois ou mais esforços. Com relação a Técnicas e equipamentos de compactação é incorreto afirmar que:

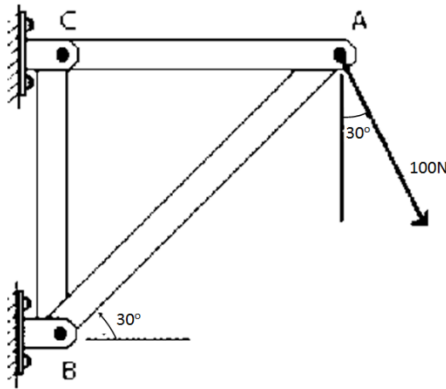
- A) A compressão é obtida, dentre outros, pelos rolos compressores de rodas metálicas, dotadas de grande peso próprio, e cuja superfície de contato é bastante pequena, gerando-se, por consequência, pressões de contato elevadas que produzem adensamento.
- B) A compactação por amassamento é obtida principalmente pelos rolos pneumáticos com rodas oscilantes ou pelos rolos pé-de-carneiro, especialmente ou autopropelidos em que a tração se faz através do tambor e nos quais se faz presente a conjugação dos esforços verticais e horizontais.
- C) O equipamento mais adequado a compactação de solos não coesivos é o rolo pé-de-carneiro.
- D) O equipamento mais adequado a compactação de solos granulares é o rolo metálico liso.
- E) A compactação por impacto se faz ocasionalmente, quando não se podem utilizar outros equipamentos, empregando-se a energia proveniente da queda do aparelho de uma determinada altura, como, por exemplo, o “sapo mecânico”.

30. Com relação a mecânica dos solos assinale a alternativa que contenha apenas métodos para determinação do grau de compactação "in situ".

- A) Método do aparelho de Casagrande, Ensaio Califórnia ou C.B.R. e Método do óleo.
- B) Método do óleo, Método do frasco de areia e Método do amostrador (cilindro cortante).
- C) Método do frasco de areia, Método do amostrador (cilindro cortante) e Ensaio de Índice de Suporte Califórnia.
- D) Ensaio de cisalhamento direto lento, Ensaio Califórnia ou C.B.R. e Método do óleo.
- E) Ensaio Triaxial, Método do frasco de areia e Método do amostrador (cilindro cortante).

Para responder as questões 31 e 32 considere o carregamento representado abaixo.

Considere  $\sqrt{3} = 1,7$ .



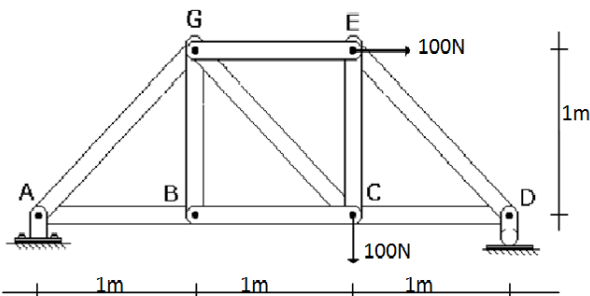
31. O módulo do esforço submetido à barra AC vale:

- A) 50N.
- B) 87N.
- C) 200N.
- D) 170N.
- E) 100N.

32. O módulo do esforço submetido à barra AB vale:

- A) 200N.
- B) 170N.
- C) 100N.
- D) 50N.
- E) 87N.

Para responder as questões 33, 34, 35 e 36 considere a treliça com o carregamento representado abaixo.



33. módulo das reações de apoio  $F_x$  e  $F_y$  no Nó D valem, respectivamente:

- A) 0N e 0N.
- B) 150N e 50N.
- C) 100N e 50N.
- D) 100N e 100N.
- E) 200N e 200N.

34. O módulo das reações de apoio  $F_x$  e  $F_y$  no Nó A valem, respectivamente:

- A) 0N e 17N.
- B) 0N e 67N.
- C) 150N e 200N.
- D) 100N e 100N.
- E) 0N e 0N.

35. Assinale a alternativa correta.

- A) O momento fletor na barra AB é 100 N.m.
- B) A barra GC está submetida à compressão.
- C) A barra GE está submetida à tração.
- D) A barra CE está submetida à compressão.
- E) A barra GB não está submetida nem a esforços de tração nem de compressão.

36. O esforço máximo de tração está atuando na barra:

- A) ED.
- B) AG.
- C) GC.
- D) EC.
- E) BC.

37. Ao se fechar repentinamente uma válvula pela qual esteja escoando um fluido em regime permanente com uma determinada velocidade  $V_1$ , toda a coluna de fluido a montante da válvula é instantaneamente desacelerada da velocidade  $V_1$  para  $V = 0$ . Isto produz uma onda de pressão através do fluido em sentido oposto ao de escoamento deste fluido, que se desloca à velocidade do som "a". Este fenômeno é conhecido como:

- A) Cavitação
- B) Golpe de aríete
- C) Abrasão hidráulica.
- D) Golpe de extrusão.
- E) Vaporização hidráulica

38. O Fenômeno físico que ocorre em bombas centrífugas no momento em que o fluido succionado pela mesma tem sua pressão reduzida atingindo valores iguais ou inferiores a sua pressão de vapor é chamado de:

- A) Gradiente hidráulico.
- B) NPSH.
- C) Cavitação.
- D) Abrasão hidráulica.
- E) Perda de carga localizada.

39. Com relação à NR – 18 assinale a alternativa **incorreta**.

- A) Nas atividades da indústria da construção com mais de 2 (dois) pavimentos a partir do nível do meio-fio, executadas no alinhamento do logradouro, é obrigatória a construção de galerias sobre o passeio, com altura interna livre de no mínimo 3,00m (três metros).
- B) O cinto de segurança tipo pára-quedista deve ser utilizado em atividades a mais de 2,00m (dois metros) de altura do piso, nas quais haja risco de queda do trabalhador.
- C) Cabo-Guia ou de Segurança é cabo ancorado à estrutura, onde são fixadas as ligações dos cintos de segurança.
- D) CEI - Cadastro Específico do Instituto Nacional do Seguro Social – INSS.
- E) Cutelo Divisor é a pequena cavilha de ferro; de duas pernas, que se atravessa na ponta de um eixo ou parafuso para manter no lugar porcas e arruelas.

40. À luz da Lei Federal 10.257/2001 conhecida como Estatuto das Cidades considere as afirmativas abaixo.

- I. Decorridos cinco anos de cobrança do IPTU progressivo sem que o proprietário tenha cumprido a obrigação de parcelamento, edificação ou utilização, o Município poderá proceder à desapropriação do imóvel, com pagamento em títulos da dívida pública.
- II. Aquele que possuir como sua área ou edificação urbana de até duzentos e cinquenta metros quadrados, por dez anos, ininterruptamente e sem oposição, utilizando-a para sua moradia ou de sua família, adquirir-lhe-á o domínio, desde que não seja proprietário de outro imóvel urbano ou rural.
- III. Considera-se subutilizado o imóvel cujo aproveitamento seja inferior ao mínimo definido no plano diretor ou em legislação dele decorrente.

É correto o que é afirmado em:

- A) I e II, apenas.
- B) II e III, apenas.
- C) I e III, apenas.
- D) I, II e III.
- E) Nenhuma afirmativa.