



UNIVERSIDADE FEDERAL DO ESPÍRITO SANTO
PRÓ-REITORIA DE ADMINISTRAÇÃO
DEPARTAMENTO DE RECURSOS HUMANOS

CONCURSO PÚBLICO
Edital 044/2011

Cargo: Assistente de Laboratório

Instruções

1. Aguarde autorização para abrir o caderno de provas.
2. Este caderno contém 60 questões. Se houver qualquer falha de impressão, comunique ao fiscal, para que faça a substituição do caderno.
3. Use os espaços em branco para rascunho; não destaque folhas da prova.
4. Ao receber o cartão-resposta, verifique se o número impresso é o seu número de inscrição. Comunique ao fiscal se os números forem diferentes. Após a verificação, assine o cartão-resposta.
5. Use caneta esferográfica com tinta preta ou azul para preenchimento do seu cartão-resposta. Não dobre seu cartão-resposta, não o manche ou rasure, nem o amasse, pois ele passará por leitura ótica.
6. Marque cada resposta no cartão, preenchendo completamente o campo que contém a letra correspondente à alternativa de sua opção, conforme modelo:



7. Em cada uma das questões, só existe uma alternativa que responde adequadamente ao quesito proposto. Você deve marcar apenas uma alternativa para cada questão. Questões marcadas com duas ou mais alternativas ou deixadas em branco receberão pontuação zero.
8. Lembre-se de que o tempo máximo para a realização desta prova e para o preenchimento do cartão-resposta é de 4 (quatro) horas.
9. Não utilize nenhum material de consulta e nem calculadora. Nenhum rascunho será considerado.
10. Entregue ao fiscal seu cartão-resposta. A não-devolução do implicará sua desclassificação.

CARGO: ASSISTENTE DE LABORATÓRIO - PROVA DE CONHECIMENTO GERAL

LÍNGUA PORTUGUESA – 10 QUESTÕES

1ª QUESTÃO – Uma das alternativas contém termos que se referem a indivíduos tanto do sexo masculino quanto do sexo feminino. Marque-a.

- A) a acrobata – o acrobata
- B) a personagem – o personagem
- C) a agente – o agente
- D) o herege – a herege
- E) o consorte – a consorte.

2ª QUESTÃO – Uma das alternativas contém a resposta CORRETA à pergunta formulada. Marque-a.

- A) Os correntistas de banco podem emitir xequê ou cheque?
Xequê.
- B) É compromisso do cavaleiro bem arrear ou arriar o animal?
Arriar.
- C) A passeata em favor da maconha defendeu a descriminação ou a discriminação do produto?
Descriminação.
- D) Quando há muita poeira, o braço do trabalhador fica ruço ou russo?
Russo.
- E) Os supermercados da metrópole têm suas portas cerradas ou serradas aos domingos?
Serradas.

3ª QUESTÃO – Uma das alternativas contém explicação adequada ao sentido da frase. Marque-a.

- A) Várias firmas faliram com a subida do dólar. – *falição de firmas*
- B) Recomenda-se o uso de camisas de manga comprida. – *cumprimento de manga*
- C) Todos se comportaram de forma discreta. – *comportamento com discricção*
- D) Vibraram num único tom povo e autoridades. – *vibramento do povo e autoridades*
- E) Adolescentes e adultos afluíram ao estádio. – *aflição no estádio.*

4ª QUESTÃO – Uma das alternativas contém frase de sentido destoante das outras duas. Marque-a.

- A) É indispensável orientar adequadamente os alunos.
É indispensável que se dê orientação adequada aos alunos.
É indispensável que os alunos sejam orientados adequadamente.
- B) É essencial a ajuda dos países ricos aos pobres.
É essencial que as nações ricas ajudem as nações pobres.
É essencial os países ricos ajudarem as pobres.
- C) É recomendável ler jornal todos os dias.
É recomendável que se leia jornal todos os dias.
É recomendável a leitura de jornal todos os dias.
- D) É imprescindível o pagamento de bons salários pelo governo.
É imprescindível que o governo pague bons salários.
É imprescindível que bons salários sejam pagos pelo governo.
- E) É fundamental o homem preservar o meio ambiente.
É fundamental que o homem preserve o meio ambiente.
É fundamental o meio ambiente seja preservado pelo homem.

5ª QUESTÃO – Uma das alternativas contém um conjunto de palavras com o acento tônico na mesma posição silábica. Marque-a.

- A) moço – tomate – feira
- B) funil – garrafa – cloro
- C) manchete – jornal – leitura
- D) alambrado – jogador – gandula
- E) pastel – caldo – copo.

6ª QUESTÃO – Uma das alternativas contém uma frase com significado destoante do sentido da expressão sublinhada. Marque-a.

- A) Essa menina dá para moda. – demonstrar qualidades
- B) As provas sempre dão que fazer. – exigir grande esforço
- C) Várias vezes não se dá por achado. – sair-se mal
- D) Não andar na linha, dá o que falar. – ser alvo de comentário
- E) Os gansos da chácara deram sobre os cachorros. – lançar-se contra.

7ª QUESTÃO – Uma das alternativas contém frase de uso adequado na fala e impróprio na escrita. Marque-a.

- A) A roupa que saí com ela ontem, é nova.
- B) A camisa que deixei sobre a mesa, é de um dos meus familiares.
- C) As calças que foram estendidas na varanda, estão puídas.
- D) As meias que forma deixadas de molho, são as escuras.
- E) As camisetas que estão quase secas, estão perdendo a cor.

8ª QUESTÃO – Uma das alternativas NÃO contém uso errado de forma verbal. Marque-a.

- A) A PM deteu os assaltantes de banco.
- B) Um amigo entreviu no conflito entre meus pais.
- C) Eu caibo no espaço que me foi reservado.
- D) Meu amigo vai à festa amanhã; eu vou ir lá no domingo.
- E) A funcionária vem trazer informações, e nós viemos buscar orientações.

9ª QUESTÃO – Uma das alternativas NÃO contém a noção adequada e requerida para a situação de uma conversa cotidiana em que se responde com a expressão “9 e 50”. Marque-a.

- A) tempo
- B) cor
- C) peso
- D) valor
- E) medida.

10ª QUESTÃO – Uma das alternativas contém frase com erro de uso da vírgula. Marque-a.

- A) A Terra, que é um planeta, gira em torno do Sol.
- B) Vitória, 29 de setembro de 2011.
- C) O atendente da noite afirmou, que chegaria tarde, digo, que chegaria a tempo.
- D) Há de tudo muito gostoso para o almoço de domingo: batata, cenoura, brócolis, tomate.
- E) Nem tudo que diz deve ser escrito, pois não assinará embaixo.

RACIOCÍNIO LÓGICO E QUANTITATIVO – 10 QUESTÕES

11ª QUESTÃO - Marina emprestou certa quantia em dinheiro para Luísa, sendo que Luísa a pagou em duas parcelas mensais iguais. Cada parcela foi de 198 reais, sendo a primeira parcela paga um mês após a data do empréstimo. A taxa mensal de juros simples praticada foi de 5%. O valor, em reais, da quantia emprestada foi igual a

- A) 358,00
- B) 360,00
- C) 362,00
- D) 364,00
- E) 366,00

12ª QUESTÃO - Em certo momento, uma loja vendia dois objetos A e B sendo que o preço de B era o dobro de A. Então, o preço de A teve um aumento de 60% e o de B teve uma diminuição de $x\%$. Após essas alterações de preços, os preços finais dos dois objetos ficaram iguais. O valor de x é igual a

- A) 10
- B) 15
- C) 20
- D) 25
- E) 30

13ª QUESTÃO - Em um barco, dois atletas, remando 4 horas por dia, percorrem 160 km em 4 dias. Admitindo que todas as grandezas envolvidas sejam proporcionais, quando quatro atletas remam 2 horas por dia durante 6 dias, a distância percorrida, em km, é

- A) 240
- B) 230
- C) 250
- D) 260
- E) 270

14ª QUESTÃO - Considere como verdadeiras as seguintes proposições:

- Se João é inocente, então ele não está preso;
- Se João não está preso, então ele está feliz;
- Se João está feliz, então ele quer estudar.

Nessas condições, dentre as afirmativas abaixo, assinale a que for verdadeira.

- A) Pode-se garantir que João está feliz.
- B) Pode-se garantir que João está preso.
- C) Pode-se garantir que João não está preso e é inocente.
- D) Pode-se garantir que João quer estudar ou não é inocente.
- E) Pode-se garantir que João não quer estudar e é inocente.

15ª QUESTÃO - Há 20 anos a idade de Pedro era o triplo da idade de Gustavo. Daqui a 10 anos a idade de Pedro será $11/7$ da idade de Gustavo. Atualmente a soma das idades de Pedro e Gustavo é

- A) 84
- B) 86
- C) 88
- D) 90
- E) 92

16ª QUESTÃO - Carlos distribuiu 510 balas entre suas filhas Márcia, Cristina, Fernanda e Patrícia. Cristina recebeu o dobro do número de balas que Márcia recebeu. Fernanda recebeu 20% a mais do que o número de balas que Cristina recebeu. Patrícia recebeu $\frac{1}{4}$ do número de balas que Fernanda recebeu. O número de balas que Fernanda recebeu é

- A) 204
- B) 212
- C) 220
- D) 228
- E) 236

17ª QUESTÃO - O limite de peso que um barco pode transportar corresponde a 40 unidades do produto A. Quando o barco já está carregado com 24 unidades do produto A, ele ainda pode carregar, no máximo, 130 unidades do produto B. O número de unidades do produto B correspondente ao limite de peso que o barco pode transportar é

- A) 305
- B) 310
- C) 315
- D) 320
- E) 325

18ª QUESTÃO - Numa sala de aula, todos os alunos praticam natação ou voleibol, sendo que 25 alunos praticam natação, 17 praticam voleibol e 8 praticam ambos os esportes. O total de alunos na sala de aula é

- A) 28
- B) 30
- C) 32
- D) 34
- E) 36

19ª QUESTÃO - Quatro irmãos compraram um automóvel, sendo que cada irmão contribuiu com a mesma parcela. Se fossem 6 irmãos, também cada um contribuindo com a mesma parcela, cada um teria pago 1500 reais a menos. O preço, em reais, do automóvel era

- A) 17500
- B) 18000
- C) 18500
- D) 19000
- E) 19500

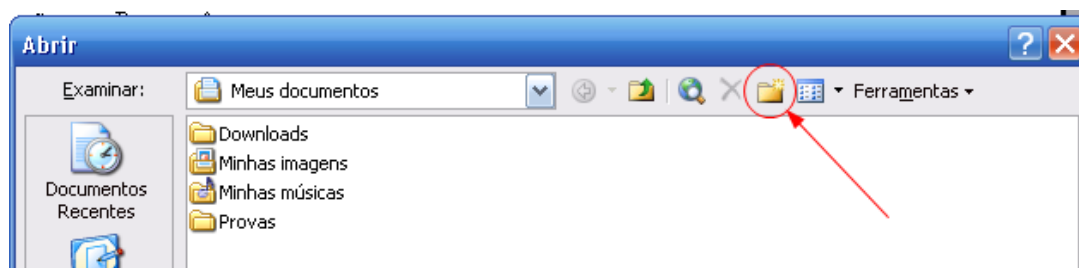
20ª QUESTÃO - O valor de $\sqrt{0,363636\dots} + 729^{0,666\dots}$ é

- A) $\frac{127 + 2\sqrt{3}}{3}$
- B) $\frac{139 + 2\sqrt{5}}{5}$
- C) $\frac{323 + \sqrt{7}}{7}$
- D) $\frac{497 + 3\sqrt{7}}{7}$
- E) $\frac{891 + 2\sqrt{11}}{11}$

INFORMÁTICA – 5 QUESTÕES

As questões abaixo assumem que se está usando o Microsoft Windows XP Professional (com o Service Pack 3 instalado) e o Microsoft Office Professional Edição 2003, ambos em suas versões em Português. As configurações do mouse (botões esquerdo e direito) são as usadas para usuários destros (configuração padrão). Clicar significa pressionar o botão esquerdo do mouse. Clicar sobre um ícone significa pressionar o botão esquerdo do mouse quando o cursor estiver sobre a área deste ícone na tela. No caso do Excel, as configurações para linguagem e números são a padrão para as versões em Português.

21ª QUESTÃO – Para que serve o ícone assinalado?



- A) Para apagar (deletar) o(s) arquivo(s) selecionado(s).
- B) Para apagar (deletar) uma pasta.
- C) Para criar uma pasta com o nome Nova Pasta.
- D) Para selecionar a pasta principal (raiz) do disco em que o Windows está instalado.
- E) Para habilitar a exibição de arquivos e pastas ocultas.

22ª QUESTÃO – Considere as ações abaixo.

- 1) Inserindo um pen drive em uma porta USB
- 2) Inserindo um CD ou DVD
- 3) Clicando sobre um link em uma mensagem de correio eletrônico
- 4) Ativando um aplicativo baixado da internet

Qual delas pode infectar um computador com vírus?

- A) Ações 1, 2 e 3
- B) Todas as ações
- C) Ação 4
- D) Ações 1, 3 e 4
- E) Nenhuma das opções

23ª QUESTÃO – Você recebeu um arquivo gerado pelo Microsoft Word e deve editá-lo. No entanto, o arquivo tem várias partes, nas quais foi usada a ferramenta Realce como mostrado abaixo.

Lorem ipsum dolor sit amet, consectetur adipiscing elit, sed do eiusmod tempor incididunt ut labore et dolore magna aliqua. Ut enim ad minim veniam, quis nostrud exercitation ullamco laboris nisi ut aliquip ex ea commodo consequat. Duis aute irure dolor in reprehenderit in voluptate velit esse cillum dolore eu fugiat nulla pariatur. Excepteur sint occaecat cupidatat non proident, sunt in culpa qui officia deserunt mollit anim id est laborum

Como fazer para eliminar o realce sem modificar uma eventual formatação do texto?

- A) Selecionar o parágrafo e clicar sobre o ícone *Realce*.
- B) Selecionar um texto que inclua o texto realçado e clicar sobre o ícone *Realce*.
- C) Selecionar o parágrafo e, na caixa de opções de estilo, selecionar *Normal*.
- D) Selecionar o texto realçado e clicar sobre o ícone *Realce*.
- E) Selecionar o texto realçado e clicar o botão direito do mouse. No menu que surgir, escolher a opção *Realce*, que deve estar marcada.

24ª QUESTÃO – Deseja-se criar uma tabela como mostrado abaixo.

	Jan	Fev	Mar	Total
Produto 1	13,10	12,44	14,41	39,95
Produto 2	123,45	118,19	121,01	362,65
Produto 3	450,00	459,12	453,12	1362,24
Total				

Como fazer para que o total da coluna da direita seja calculada automaticamente?

- A) Deve-se usar o Excel, pois o Word não faz isso.
- B) Deve-se clicar dentro da célula e então clicar com o botão direito do mouse. No menu que surgir, selecionar a opção *Fórmula*. Na janela que surgir, selecionar SOMA.
- C) Deve-se clicar dentro da célula e então selecionar a opção *Fórmula...* do menu *Tabela*. Na janela que surgir, entrar com o texto =SUM(LEFT).
- D) Deve-se clicar dentro da célula e então selecionar a opção *Fórmula...* do menu *Tabela*. Na janela que surgir, entrar com o texto =A1+A2+A3.
- E) Deve-se clicar dentro da célula e então clicar com o botão direito do mouse. No menu que surgir, selecionar a opção *Soma*.

25ª QUESTÃO – Como fazer com que os números sejam alinhados de acordo com a vírgula na tabela abaixo?

Mês	Medidas
Janeiro	123,45
Fevereiro	566,890
Março	678,90

É preciso selecionar as células de matriz que contenha números e

- A) selecionar a opção *Alinhar à direita*.
- B) selecionar a opção *Ajustar pela vírgula* no menu que surge quando se clica duas vezes com o botão direito do mouse.
- C) clicar duas vezes sobre a régua. No menu que surgir, escolher a opção *Ajustar pela vírgula*.
- D) selecionar a tabulação *Decimal* e clicar na régua sobre a posição onde se deseja alinhar as vírgulas.
- E) clicar duas vezes sobre a régua. No menu que surgir, escolher a opção *Decimal*.

LEGISLAÇÃO – 5 QUESTÕES

26ª QUESTÃO – Assinale a alternativa INCORRETA.

- A) O direito de greve do servidor público civil depende da edição de lei complementar específica que estabeleça as limitações e os termos do referido direito.
- B) Os atos de improbidade administrativa importarão a suspensão dos direitos políticos, a perda da função pública, a indisponibilidade dos bens e o ressarcimento ao erário, na forma e gradação previstas em lei, sem prejuízo da ação penal cabível.
- C) Os ocupantes de cargos públicos efetivos e comissionados são considerados estatutários.
- D) A investidura em cargo ou emprego público depende de aprovação prévia em concurso público de provas ou de provas e títulos.
- E) Os servidores públicos civis têm garantido o direito à livre associação sindical.

27ª QUESTÃO – A proibição de acumulação remunerada de cargos públicos se estende às

- A) autarquias, fundações públicas e empresas públicas.
- B) autarquias, fundações públicas, empresas públicas e sociedades de economia mista.
- C) autarquias e fundações públicas.
- D) fundações públicas e empresas públicas.
- E) autarquias e empresas públicas.

28ª QUESTÃO – Assinale a alternativa INCORRETA.

- A) A aptidão física e mental é requisito básico para investidura em cargo público.
- B) A investidura em cargo público ocorrerá com a nomeação.
- C) A reintegração é forma de provimento de cargo público.
- D) O servidor ocupante de cargo em comissão ou de natureza especial poderá ser nomeado para ter exercício, interinamente, em outro cargo de confiança, sem prejuízo das atribuições do que atualmente ocupa, hipótese em que deverá optar pela remuneração de um deles durante o período da interinidade.
- E) Um novo concurso não se abrirá enquanto houver candidato aprovado em concurso anterior com prazo de validade não expirado.

29ª QUESTÃO – Sobre a remuneração do servidor público, assinale a alternativa CORRETA.

- A) Os acréscimos pecuniários percebidos por servidor público serão computados e acumulados para fins de concessão de acréscimos ulteriores.
- B) Um professor somente poderá acumular remuneração de cargo público se exercer o cargo juntamente com outra atividade técnica ou científica.
- C) Os vencimentos dos cargos do Poder Legislativo e do Poder Judiciário poderão ser superiores aos pagos pelo Poder Executivo.
- D) O subsídio e os vencimentos dos ocupantes de cargos e empregos públicos poderão ser reduzidos por lei específica.
- E) É permitida a acumulação remunerada de dois cargos ou empregos privativos de profissionais de saúde, com profissões regulamentadas, se houver compatibilidade de horários.

30ª QUESTÃO – Assinale a alternativa INCORRETA.

- A) Os servidores públicos poderão acumular cargos vinculando-se a mais de um ente federado, De acordo com a Constituição.
- B) O teto remuneratório dos servidores públicos brasileiros é afirmado de acordo com um parâmetro nacional, qualquer que seja o ente empregador.
- C) Os servidores públicos dos entes federados submetem-se ao regime jurídico firmado pelas pessoas políticas às quais se acham vinculados.
- D) Os servidores públicos do Distrito Federal submetem-se exclusivamente ao regime jurídico da União, em razão de sua peculiar condição.
- E) Os servidores públicos brasileiros têm seus direitos definidos a partir do sistema constitucional.

PROVA DE CONHECIMENTO ESPECÍFICO – 30 QUESTÕES

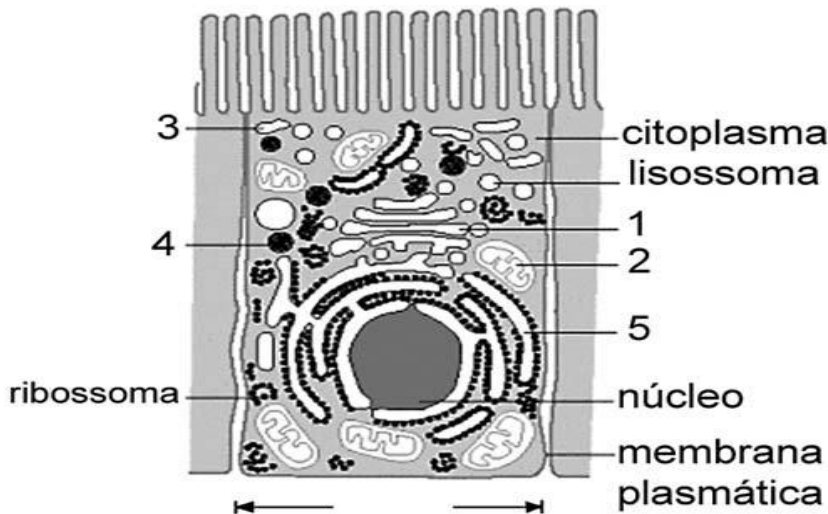
31ª QUESTÃO – São organismos procariontes:

- A) vírus e bactérias.
- B) vírus e cianofíceas.
- C) bactérias e cianofíceas.
- D) bactérias e fungos.
- E) todos os unicelulares.

32ª QUESTÃO – Numa célula eucariótica, a síntese de proteínas, a síntese de esteróides e a respiração celular estão relacionadas, respectivamente, ao

- A) Complexo de Golgi, às mitocôndrias, aos ribossomos.
- B) Retículo endoplasmático liso, ao retículo endoplasmático granular, ao Complexo de Golgi.
- C) Ribossomo, ao retículo endoplasmático liso, às mitocôndrias.
- D) Retículo endoplasmático granular, às mitocôndrias, ao Complexo de Golgi.
- E) Retículo endoplasmático liso, ao Complexo de Golgi, às mitocôndrias.

33ª QUESTÃO – Observe a figura abaixo.



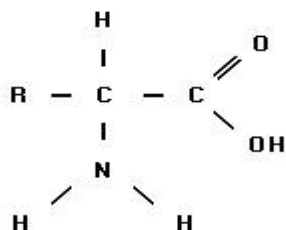
A organela subcelular representada em 2 é uma mitocôndria cuja função, na célula, é

- A) produzir as proteínas para exportação.
- B) auxiliar na transferência das proteínas recém-formadas do retículo endoplasmático para o lisossoma.
- C) produzir energia para as células.
- D) não tem função definida na célula.
- E) todas as alternativas estão erradas.

34ª QUESTÃO – Assinale a alternativa que completa CORRETAMENTE as afirmativas a seguir: As _____ são proteínas especiais que _____ reações químicas que ocorrem no _____ das células. Quando o organismo é aquecido demasiadamente, elas são _____.

- A) gorduras – catalisam – interior – desnaturadas
- B) moléculas – aceleram – exterior – recriadas
- C) enzimas – retardam – exterior – derretidas
- D) gorduras – alteram – limite – destruídas
- E) enzimas – catalisam – interior – desnaturadas

35ª QUESTÃO – Assinale a alternativa INCORRETA a respeito da molécula dada pela fórmula geral a seguir:



- A) É capaz de se ligar a outra molécula do mesmo tipo através de pontes de hidrogênio.
- B) Entra na constituição de enzimas.
- C) R representa um radical variável que identifica diferentes tipos moleculares dessa substância.
- D) Os vegetais são capazes de produzir todos os tipos moleculares dessa substância, necessários à sua sobrevivência.
- E) Essas moléculas são unidas umas às outras nos ribossomos.

36ª QUESTÃO – Considerando o conceito de biossegurança, avalie as assertivas abaixo.

- I. Compreende o conjunto de ações voltadas para a prevenção, minimização de riscos inerentes às atividades de pesquisa, produção, insumo, desenvolvimento tecnológico e prestação de serviços, objetivando a saúde dos homens e dos animais, a preservação do meio ambiente e a qualidade dos resultados.
- II. É o conjunto de ações voltadas para a prevenção, a minimização ou a eliminação de riscos inerentes apenas à saúde do ser humano.
- III. Resume-se às ações voltadas à limpeza, desinfecção e esterilização do ambiente de trabalho.
- IV. Consiste prioritariamente na lavagem das mãos e uso de luvas de látex como proteção durante a execução de tarefas no laboratório.
- V. Compreende ações que dizem respeito exclusivamente aos profissionais da área de saúde.

Assinale a alternativa CORRETA.

- A) Todas as assertivas estão corretas.
- B) Apenas I está correta.
- C) Apenas II está correta.
- D) III e IV estão corretas.
- E) Nenhuma das alternativas anteriores.

37ª QUESTÃO – O trabalho em um laboratório compreende alguns conceitos inerentes às profissões, como, por exemplo, o trabalho em equipe. Com base nesse conceito, avalie as assertivas abaixo:

- I. Fator relevante na equipe de trabalho em um laboratório é a comunicação efetiva e eficaz.
- II. Uma equipe caracteriza-se pelo envolvimento de cada profissional na tarefa e pelo comprometimento de todos com o resultado final.
- III. A equipe compreende ações e foco com intenção comum.
- IV. O profissional sempre deve ter clareza de seu papel dentro do contexto amplo da equipe.
- V. Os resultados positivos de trabalho indicam atuação consistente de toda a equipe envolvida.

Assinale a alternativa CORRETA.

- A) Todas as assertivas estão corretas.
- B) Apenas I está correta.
- C) Apenas II está correta.
- D) III e IV estão corretas.
- E) Nenhuma das alternativas anteriores.

38ª QUESTÃO – As vidrarias são comumente utilizadas na prática em laboratórios. Quanto ao seu descarte e à sua lavagem, avalie as assertivas abaixo.

- I. Quando quebradas, devem ser recolhidas com auxílio de pás e vassoura.
- II. Os cacos devem ser colocados em um recipiente adequado para o transporte.
- III. As vidrarias não necessitam de formas específicas de descarte e de lavagem.
- IV. A solução sulfocrômica deve permanecer por 3 a 24 horas no interior da vidraria.
- V. Dependendo do tipo de impurezas agregadas à superfície, utiliza-se solução sulfocrômica.

Assinale a alternativa CORRETA.

- A) Somente I está correta.
- B) I, II, IV e V estão corretas.
- C) Todas estão corretas.
- D) IV e V estão corretas.
- E) I e V estão corretas.

39ª QUESTÃO – As luvas são equipamentos de proteção individual. Quanto ao seu uso, assinale a assertiva CORRETA.

- A) Não necessitam ser trocadas com frequência.
- B) Devem ser reprocessadas, desinfetadas ou esterilizadas.
- C) Seu uso é optativo em laboratórios de biossegurança de nível I e II.
- D) Deve-se higienizar as mãos antes e após a sua utilização.
- E) Todas as opções estão corretas.

40ª QUESTÃO – O respeito às normas de biossegurança favorece a diminuição de riscos (físicos, químicos e biológicos) de exposição dos profissionais e do meio ambiente. Analise as medidas recomendadas abaixo.

- I. Utilizar Equipamento de Proteção Individual.
- II. Não reencapar material perfuro-cortante.
- III. Lavagem das mãos.
- IV. Ao contato com matéria orgânica, efetuar a higiene corporal da área exposta.
- V. Manter a atualização da vacinação e profilaxia da Hepatite A e Tétano.

É CORRETO o que se afirma em

- A) II e III, apenas.
- B) II, III e V, apenas.
- C) II, III, IV e V, apenas.
- D) I, II, III e IV, apenas.
- E) I, II, III, IV e V.

41ª QUESTÃO – Na figura abaixo, reproduz-se parte do rótulo de um reagente obtido no comércio.



Indique o significado dos símbolos de segurança apresentados no rótulo.

- A) No canto superior esquerdo, está o símbolo "nocivo" e, no canto superior direito, está o símbolo "Facilmente inflamável".
- B) No canto superior esquerdo, está o símbolo "irritante" e, no canto superior direito, está o símbolo "Facilmente inflamável".
- C) No canto superior esquerdo, está o símbolo "corrosivo" e, no canto superior direito, está o símbolo "Facilmente inflamável".
- D) No canto superior esquerdo, está o símbolo "nocivo" e, no canto superior direito, está o símbolo "extremamente inflamável".
- E) No canto superior esquerdo, está o símbolo "nocivo" e, no canto superior direito, está o símbolo "comburente".

42ª QUESTÃO – A Autoclave é um aparelho utilizado para

- A) desinfetar vidrarias, meios de cultura e outros artigos através do calor seco sob pressão.
- B) esterilizar vidrarias, meios de cultura e outros artigos através do calor seco sob pressão.
- C) esterilizar vidrarias, meios de cultura e outros artigos através do calor úmido sob pressão.
- D) desinfetar vidrarias, meios de cultura e outros artigos através do calor úmido sob pressão.
- E) limpar vidrarias, meios de cultura e outros artigos através do calor úmido sem pressão.

43ª QUESTÃO – Com relação às cabines de segurança biológica, assinale a resposta INCORRETA.

- A) Podem ser utilizadas na exaustão de substâncias químicas voláteis ou tóxicas e de radionuclídeos.
- B) São utilizadas para proteger o trabalhador, o material manipulado em seu interior e o meio ambiente.
- C) Há uma lâmpada UV, no interior da cabine, que deve ser ligada antes e depois de cada manipulação.
- D) Antes de ser liberado para dentro ou para fora do laboratório, o ar no interior da cabine passa por um filtro HEPA.
- E) São dispositivos de segurança primária utilizados em laboratórios que trabalham com agentes infecciosos.

44ª QUESTÃO – Sabendo-se que o $pH = -\log H^+$ se reduzirmos o valor do pH inicial de uma solução de 6,0 para 2,0, a concentração de íons hidrogênio será:

- A) 10.000 vezes maior do que a inicial.
- B) 1.000 vezes maior do que a inicial.
- C) 1.000 vezes menor do que a inicial.
- D) 4 vezes menor do que a inicial.
- E) 4 vezes maior do que a inicial.

45ª QUESTÃO – Tem-se uma solução aquosa com $pH = 7,0$ e pretende-se acidificá-la de modo que o pH fique em torno de 6,0. Pode-se conseguir isso borbulhando, na solução,

- A) NH_3
- B) H_2
- C) CH_4
- D) CO_2
- E) N_2

46ª QUESTÃO – O pH de uma solução aquosa de HCl 0,1 M é

- A) 0,1
- B) 1,0
- C) 10
- D) 2,0
- E) 3,0

47ª QUESTÃO – Caracteriza-se como sistema tampão a

- A) capacidade de amortecer variações de íons metálicos.
- B) capacidade de amortecer variações de compostos orgânicos.
- C) capacidade de amortecer variações de pH de soluções.
- D) diluição de valores de pH.
- E) diluição de valores de pOH.

48ª QUESTÃO – A fenolftaleína é um composto utilizado em química analítica como

- A) indicador redox.
- B) indicador de pH.
- C) tampão faixa ácida.
- D) tampão faixa neutra.
- E) tampão faixa alcalina.

49ª QUESTÃO – Juntando-se cloreto de sódio (NaCl) a uma solução de ácido clorídrico (HCl) 0,1 M, pode-se prever que o valor de pH da solução irá

- A) aumentar.
- B) diminuir.
- C) permanecer inalterado.
- D) inicialmente aumentar, mas retornará ao valor original.
- E) inicialmente diminuirá, mas retornará ao valor original.

50ª QUESTÃO – Para limpeza e esterilização de superfícies ou bancadas em laboratórios, pode-se utilizar

- A) água e detergente apenas.
- B) solução alcoólica de etanol a 70%.
- C) solução de iodo 50%.
- D) violeta de genciana a 10%.
- E) solventes orgânicos como, por exemplo, xileno e tolueno.

51ª QUESTÃO – Para a esterilização de vidrarias e utensílios de laboratório, geralmente, emprega-se

- A) autoclave.
- B) estufa de secagem.
- C) radiação gama.
- D) radiação ultravioleta (UV).
- E) agentes químicos.

52ª QUESTÃO – É condição essencial para o manuseio de animais, segundo as boas práticas laboratoriais,

- A) biotério associado.
- B) biblioteca padronizada.
- C) ventilação e temperatura adequadas.
- D) utilização de anestésicos.
- E) avisos e letreiros para indicação do uso de animais.

53ª QUESTÃO – O controle de qualidade, em um laboratório de química e biologia, baseia-se, principalmente, nos procedimentos de

- A) limpeza de bancadas e superfícies.
- B) obtenção, reprodução e armazenamento dos dados de análise.
- C) iluminação do ambiente.
- D) controle de temperatura ambiental.
- E) relacionamentos pessoais e interpessoais dos técnicos.

54ª QUESTÃO – Desejando-se evitar a contaminação, química ou biológica, de pessoas em um ambiente de laboratório, deve-se, principalmente,

- A) cuidar da iluminação adequada.
- B) colocar placas de indicação de riscos de contaminação.
- C) utilizar aventais (jaleco), luvas e proteção dos cabelos.
- D) controlar a temperatura por meio de ar condicionado.
- E) controlar e reduzir o tempo de permanência no laboratório.

55ª QUESTÃO – São agentes de controle de microrganismos em câmaras de fluxo laminar e em etapas prévias a utilização das mesmas

- A) radiação UV (ultra violeta).
- B) radiação Gama.
- C) solução de ácido carbólico.
- D) solução de iodo a 5%.
- E) hipoclorito de sódio a 5%.

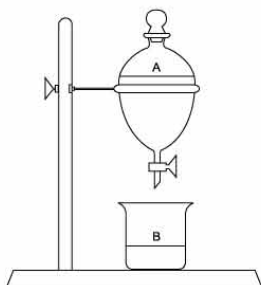
56ª QUESTÃO – Para a calibração de aparelho medidor de pH (pHmetro) geralmente utilizam-se padrões

- A) pH ácido apenas.
- B) pH neutro apenas.
- C) pH básico apenas.
- D) pH 4,0 e 9,0.
- E) KCl 1 M.

57ª QUESTÃO – Em um laboratório em que há manuseio de amostras de esgotos, materiais fecais e agulhas, é possível a contaminação ou quadro clínico de

- A) vírus hepatite.
- B) dengue.
- C) febre amarela.
- D) anemias.
- E) avitaminoses.

58ª QUESTÃO – Baseando-se na seguinte figura ilustrativa de materiais de laboratório, pode-se afirmar que A e B representam, respectivamente,



- A) béquer e Proveta.
- B) proveta e copo coletor.
- C) pipeta de titulação e béquer.
- D) balão de separação e béquer.
- E) funil de separação e béquer.

59ª QUESTÃO – O espectrofotômetro é um instrumento que permite

- A) avaliar a turbidez de amostras de água.
- B) analisar o espectro de radiações em soluções orgânicas.
- C) analisar o espectro de radiações em soluções básicas.
- D) analisar o espectro das radiações de soluções ácidas.
- E) comparar a radiação absorvida ou transmitida por uma solução.

60ª QUESTÃO – Na limpeza de vidrarias e outros utensílios de laboratório, usualmente, recomenda-se o emprego de

- A) detergentes.
- B) álcool.
- C) solventes.
- D) ácidos orgânicos.
- E) hidrocarbonetos.