

Prezado (a) candidato (a)

Coloque seu número de inscrição e nome no quadro abaixo:

Nº de Inscrição	Nome

PROVA DE LÍNGUA PORTUGUESA

A sobrevivência da palavra escrita e do caráter humano

- 1 Em tempos de linguagem virtual, com a predominância da informática como espinha dorsal da comunicação humana, questiona-se o futuro da palavra escrita que começou a ser impressa na pedra das cavernas, passou pelos blocos de argila, pela pele dos animais e pelo caule dos papiros até ganhar mobilidade e universalidade com o papel dos chineses e com os tipos móveis de Gutenberg.
- 2 A tecnologia, somando todos os ancestrais da linguagem, já caminha para a voz humana que, além de servir de base para a comunicação oral, em breve será virtualizada e comandará os computadores e todas as operações digitalizadas. E já garantem que esse comando em breve será feito sem necessidade da voz, bastando o pensamento, que será informatizado e acionará o universo eletrônico, que está cada vez mais próximo.
- 3 Pensaremos uma pergunta e sensores digitalizados a transmitirão ao destinatário, que a receberá quase esotericamente – “sensoriamente”, na extensão da palavra. Pensará na resposta que será enviada pelo mesmo caminho. Exemplo de uma pergunta: “Você quer ser minha”? Uma resposta provável: “Quero”. Isso tudo (e que tudo maravilhoso) sem a necessidade de palavras e de voz. Os ufólogos afirmam que é mais ou menos assim que os seres extraterrestres se comunicam. Talvez eu não viva o bastante para chegar a essa instantaneidade. Mesmo assim, deixo a pergunta ortodoxamente impressa. E fico à espera da resposta adiantando que, provisoriamente, qualquer meio serve.
- 4 Apesar do avanço tecnológico, sempre haverá uma dúvida sobre a eficiência e a durabilidade da comunicação virtual. A sociedade ainda exigirá, por muito tempo, a grafia impressa, o chamado preto no branco. Teremos de ir à Polícia Federal para assinar o passaporte, aos tabeliões para assinar os testamentos e escrituras etc.etc.
- 5 Contudo, a linguagem literária, feita de letras e símbolos gráficos tradicionais, deverá continuar ainda que marginal à linguagem oficial, que será virtualizada. Assim como a fotografia não aboliu o desenho, o retrato ou a paisagem pintada, a palavra impressa continuará como poderoso elemento da comunicação humana.
- 6 Daí que Pilatos mandou colocar na cruz do Calvário um ancestral do outdoor moderno, indicando que ali, pregado no madeiro, estava Jesus de Nazaré, Rei dos Judeus, cartaz que os pintores da Renascença reduziram para iniciais “INRI”. Os judeus não gostaram. Então, aquilo, um corpo esquelético e mortificado, vencido pela morte, seria o rei deles? Pilatos respondeu: “O que escrevi está escrito”. “Em latim: Quod cruce scriptum est”.
- 7 Pulando do Calvário para as esquinas das nossas cidades, a frase de Pilatos foi adotada pelos banqueiros do jogo do bicho. Eles imprimem nos talões que guardam a fé dos apostadores: “Vale o escrito”. É a força da palavra impressa que jamais passará.
- 8 “Passará o céu e a terra” - disse o mesmo Jesus, antes de ser colocado na cruz -, “mas as minhas palavras não passarão” Muita gente condena gramaticalmente a frase, achando que o Mestre dos Mestres deveria ter dito “passarão o céu e a terra”. Não sei, não lembro mais, mas parece que Vieira tem um comentário a respeito disso.
- 9 De qualquer forma, ficarão valendo por muito tempo, ainda, e talvez para sempre, aquele ditado segundo o qual as palavras voam e a escrita permanece. Citando mais uma vez em latim: “Verba Volent, scripta manent”.
- 10 Há também o ditado que não é latino, mas vernáculo mesmo: “Escreveu não leu, o pau comeu”. E temos a expressão que todos usamos quando queremos afirmar alguma coisa de forma peremptória: “Assino em baixo”. Num dos capítulos mais importantes e bonitos de “Ulisses”, Joyce fala na “assinatura de todas as coisas”.
- 11 Ao tempo de Pilatos e de James Joyce, a linguagem virtual estava longe. Mas, além da realidade física, da palavra impressa, ela servia de símbolo da identidade e da perenidade da comunicação entre os seres humanos.
- 12 Mas os homens, segundo Iago, são homens.

Sempre dão um jeito de melar as coisas, até mesmo aquilo que escrevem. Muitos escrevem e depois negam o que escreveram, dizendo que nunca escreveram aquilo, alegando que a escrita é apócrifa, forjada por adversários. Um recurso primário por sinal.

13 Outros são mais sofisticados. Escrevem e, na impossibilidade de negar o que escreveram, pedem que esqueçam o que escreveram. Pilatos podia ter partido para essa pedindo aos judeus que esquecessem a frase que ele mandou botar em cima da cruz do Calvário. Também os bicheiros poderiam alegar que o apostador não apostou naquele milhar ou naquela centena. Que esquecessem o talão.

14 Mas tanto Pilatos como os bicheiros, por motivos diferentes, assumiram o que escreveram. O primeiro reafirmou que aquilo que escreveu está escrito. Os segundos garantem que vale o escrito.

15 No limiar da era virtual, com o advento da linguagem digitalizada, o processo da comunicação será sempre alterado. Mas o caráter bom ou mau do ser humano será o mesmo.

(CONY, Carlos Heitor, *Jornal Folha de São Paulo*. Junho de 2007. p. 16)

QUESTÃO 01

Infere-se do texto que a linguagem representa

- um paradoxo, pois ao mesmo tempo em que ela avança, há um propósito de descrédito na evolução.
- o esoterismo, uma vez que transcende o real.
- os contatos imediatos com um mundo invisível, já que ela se assemelha à comunicação dos extraterrestres.
- um avanço, que estará sempre perdendo o referencial com o passado da palavra impressa.

QUESTÃO 02

Dentre os argumentos a seguir, apenas **UM** não é apresentado, no texto, como contrário ao avanço tecnológico. **ASSINALE-O.**

- “Apesar do avanço tecnológico, sempre haverá uma dúvida sobre a eficiência e a durabilidade da comunicação”.
- “A sociedade ainda exigirá, por muito tempo, a grafia impressa, o chamado preto no branco”.
- “A tecnologia (...) já caminha para a voz humana...”
- “Mesmo assim, deixo a pergunta ortodoxamente impressa”.

QUESTÃO 03

Assinale a opção em que a mudança na ordem dos termos **ALTERA** sensivelmente o sentido do enunciado.

- A informática, como espinha dorsal da comunicação humana, predomina, em tempos de linguagem virtual. Predomina a informática, em tempos de linguagem virtual, como espinha dorsal da comunicação.
- A linguagem literária deverá continuar, ainda que marginal à linguagem oficial, que será virtualizada. A linguagem literária, que será virtualizada, deverá continuar ainda que marginal à linguagem oficial.
- A palavra impressa continuará como poderoso elemento da comunicação humana. Como poderoso elemento da comunicação humana, a palavra impressa continuará.
- Os homens são homens, segundo lago e sempre dão um jeito de melar as coisas, até mesmo aquilo que escrevem. Segundo lago, os homens são homens e dão um jeito de sempre melar as coisas, inclusive aquilo que escrevem.

QUESTÃO 04

Assinale a opção em que os adjetivos destacados **NÃO** possuem basicamente o mesmo significado:

- Pensaremos uma pergunta e sensores **digitalizados** a transmitirão/ Pensaremos uma pergunta e sensores **caligrafados** a transmitirão.
- Mesmo assim, deixo a pergunta ortodoxamente **impressa**./ Mesmo assim, deixo a pergunta ortodoxamente **escrita**.
- Então, aquilo, um corpo **esquálido** e mortificado, vencido pela morte.../ Então, aquilo, um corpo **cadavérico** e mortificado, vencido pela morte...
- Mas, além da realidade **física**./ Mas, além da realidade **presencial**.

QUESTÃO 05

No 1º § do texto, lê-se “... o futuro da palavra escrita que começou a ser impressa na pedra das cavernas, passou pelos blocos de argila, pela pele dos animais e pelo caule dos papiros, até ganhar mobilidade e universalidade com o papel dos chineses e com os tipos móveis de Gutenberg”.

O autor, na construção do 1º §, utilizou o recurso da (o) _____, figura que apresenta uma série de ideias em progressão ascendente.

Escolha a opção que completa **CORRETAMENTE** a lacuna do texto:

- pleonismo.
- polissíndeto.
- iteração.
- gradação.

QUESTÃO 06

No trecho “**Ao tempo de** Pilatos e de James Joyce, a linguagem virtual estava longe”. **Mas, além da** realidade física, da palavra impressa, ela servia de símbolo da identidade e da perenidade da comunicação”.

Os termos negritados acima têm, respectivamente, a equivalência de

- adversidade - causa - tempo.
- consequência - tempo - adversidade.
- tempo - adversidade - adição.
- adição - adversidade - tempo.

QUESTÃO 07

Observe as informações acerca do emprego dos sinais de pontuação:

- O uso da vírgula, na primeira frase do primeiro parágrafo, é justificado pela circunstância adverbial de tempo.
- Justificam-se as aspas na expressão “o que escrevi está escrito”, no 6º §, pelo tipo de intertextualidade.
- O uso dos travessões, no 8º §, pode ser substituído por duas vírgulas, uma vez que tem a função de explicar o contexto da informação.

Marque a alternativa **CORRETA**:

- Somente as informações I e II estão corretas.
- As informações I, II e III estão corretas.
- Somente as informações II e III estão corretas.
- Somente as informações I e III estão corretas.

Releia o fragmento do último parágrafo do texto

No limiar da era virtual, com o advento da linguagem digitalizada, o processo da comunicação será sempre alterado. Mas o caráter bom ou mau do ser humano será o mesmo.

QUESTÃO 08

Da leitura do fragmento, pode-se inferir que:

- os relacionamentos humanos serão dependentes da era digital.
- a linguagem virtual dependerá sempre do caráter do homem.
- o caráter do homem independe do advento da linguagem digitalizada.
- o caráter humano é resultado da linguagem virtual.

Observe a charge:



QUESTÃO 09

Na sequência de 1 a 4 dos quadrinhos, podem ser identificadas as seguintes características de linguagem:

- No primeiro quadrinho, há apenas a linguagem verbal oral.
- No segundo quadrinho, pode-se perceber apenas a linguagem não-verbal.
- No terceiro quadrinho, o chargista apresenta uma mistura entre o verbal escrito e o não-verbal.
- No quarto quadrinho, há uma informação verbal escrita.

Marque a alternativa **CORRETA**:

- apenas as proposições III e IV são verdadeiras.
- apenas as proposições I e II são verdadeiras.
- apenas as proposições I e III são verdadeiras.
- as proposições I, II, III e IV são verdadeiras.

Leia o texto a seguir:

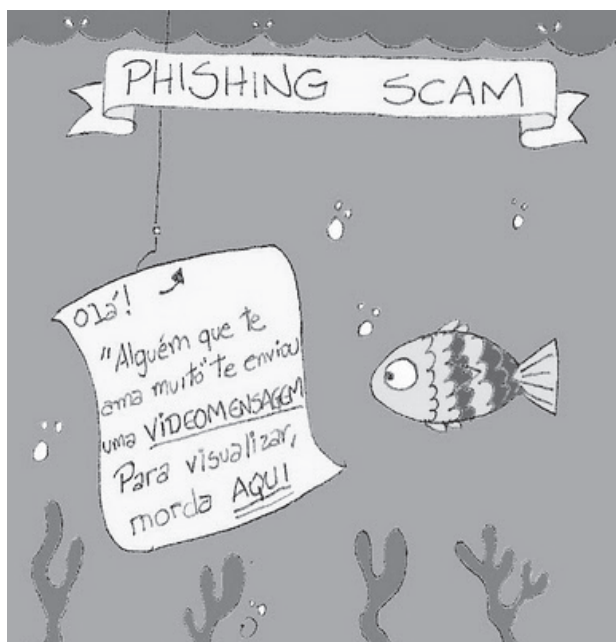
TEXTO I

Phishing Scam, para quem não está familiarizado com este nome, é uma modalidade de golpe realizado pela internet em que um programa escondido dentro do seu computador rouba senhas de banco, e-mails, cadastros, etc. Geralmente é instalado no computador porque a víti-

ma clica em algum e-mail “isca” do tipo “Você tem pendências no Serasa, clique aqui”, ou “Alguém enviou para você um cartão virtual, clique aqui”. A pessoa clica e, em vez de ver o cartão virtual, instala sem querer o programa espião. Também é chamado por aí de “pesca-senha”.

Compare com a charge:

TEXTO II



Charge: internet no escritório | Ivo Viu a Uva abril 3rd, 2010 at 12:04

QUESTÃO 10

É **CORRETO** afirmar que entre os textos I e II ocorre uma relação

- de causa e efeito, uma vez que o texto I é causa e o II é o efeito da espionagem instalada em programas de computadores.
- Intertextualizada, no nível da paródia, pois o texto II tem a função de romper com a temática do texto I.
- Comparativa, porque o II texto tem a função de confirmar a realidade de programas de espionagens apresentada no texto I.
- Intertextualizada, no nível da paráfrase, pois o texto II apresenta uma ideia que se assemelha com a do texto I.

PROVA DE RACIOCÍNIO LÓGICO

QUESTÃO 11

Uma torneira joga água em um tanque a uma taxa de 1 litro e meio a cada 10 segundos. Sabe-se que em uma hora o tanque está completamente cheio.

Considerando as informações acima é **CORRETO** afirmar que a capacidade deste tanque é de

- 540 litros.
- 560 litros.
- 360 litros.
- 3600 litros.

QUESTÃO 12

Carlos recebeu $\frac{2}{3}$ de uma barra de chocolate. Porém, Carlos deu $\frac{3}{5}$ dos $\frac{2}{3}$ que havia recebido para seu irmão.

Considerando a informação acima é **CORRETO** afirmar que Carlos ficou com

- $\frac{1}{5}$ da barra de chocolate.
- $\frac{2}{5}$ da barra de chocolate.
- $\frac{4}{15}$ da barra de chocolate.
- $\frac{2}{15}$ da barra de chocolate.

QUESTÃO 13

Considere a sequência de números naturais S_n construída através da seguinte lei de formação: $S_1 = 1$, $S_2 = 1$ e $S_n = 3S_{n-2} + 2S_{n-1}$ para todo $n \geq 3$.

O valor do quinto termo S_5 é de

- 40.
- 41.
- 60.
- 61.

QUESTÃO 14

Considere o número $n = 6^{72}$.

É **CORRETO** afirmar que o número n termina com

- a) 16.
- b) 96.
- c) 56.
- d) 36.

QUESTÃO 15

Uma urna contém 21 bolas. Algumas delas são brancas e as outras são pretas. Duas bolas são retiradas aleatoriamente sem reposição. Sabe-se que a probabilidade das duas bolas retiradas serem brancas é de $1/2$.

Considerando as informações acima é **CORRETO** afirmar que a quantidade de bolas brancas que havia na urna era de

- a) 10.
- b) 12.
- c) 15.
- d) 17.

QUESTÃO 16

Considerando as seguintes proposições em que \mathbb{N} simboliza, o conjunto dos números naturais,

- (I) $(\forall a \in \mathbb{N})(\exists b \in \mathbb{N})(b > a)$
- (II) $(\exists b \in \mathbb{N})(\forall a \in \mathbb{N})(b > a)$

é **CORRETO** afirmar que

- a) as proposições (I) e (II) são verdadeiras.
- b) somente a proposição (I) é verdadeira.
- c) somente a proposição (II) é verdadeira.
- d) as proposições (I) e (II) são falsas.

QUESTÃO 17

Considere as duas proposições abaixo em que \mathbb{Q} representa o conjunto dos números racionais.

- (I) $(\forall x \in \mathbb{Q})(\forall y \in \mathbb{Q})(x < y \Rightarrow (\exists r \in \mathbb{Q})(x < r < y))$.
- (II) $(\exists q \in \mathbb{Q})(\forall r \in \mathbb{Q})(r > 0 \Rightarrow 0 \leq q < r)$.

Supondo que (I) e (II) sejam verdadeiras, é **CORRETO** afirmar que

- a) $q > 0$.
- b) $q < 0$.
- c) $q = 0$.
- d) $q = 1$.

QUESTÃO 18

Considere a seguinte grade numérica:

a_1	a_2	a_3
a_4	a_5	a_6
a_7	a_8	a_9

Sabe-se que a soma de cada linha, a soma de cada coluna e a soma de cada diagonal são todas iguais ao número S , isto é:

Soma das linhas: $a_1 + a_2 + a_3 = a_4 + a_5 + a_6 = a_7 + a_8 + a_9 = S$.

Soma das colunas: $a_1 + a_4 + a_7 = a_2 + a_5 + a_8 = a_3 + a_6 + a_9 = S$

Soma das diagonais: $a_1 + a_5 + a_9 = a_3 + a_5 + a_7 = S$.

Suponha ainda que $(\forall j \in N)(a_j \in N)$ e $(\forall i \in N)(\forall j \in N)(i \neq j \Rightarrow a_i \neq a_j)$; em que N é o conjunto $N = \{1, 2, 3, 4, 5, 6, 7, 8, 9\}$.

Considerando as informações acima é **CORRETO** afirmar que

- a) $S = 21$ e $a_5 = 6$.
- b) $S = 15$ e $a_5 = 5$.
- c) $S = 15$ e $a_5 = 6$.
- d) $S = 21$ e $a_5 = 5$.

QUESTÃO 19

Leia com atenção o diálogo entre Marlene e Cavalcante.

Cavalcante: Marlene, temos aqui três gavetas. Cada uma contém um objeto: uma cebola, uma batata e um anel de ouro. Escolha uma delas e abra. O objeto que estiver dentro da gaveta, que você vai abrir, será seu prêmio.

Marlene: Senhor Cavalcante, já escolhi.

Cavalcante: Vá até a gaveta escolhida e coloque nela este adesivo, mas não abra a gaveta ainda.

Marlene: Pronto senhor Cavalcante, já coloquei o adesivo.

Cavalcante: Muito bem, Marlene. Preste bem atenção, agora. Eu vou até lá e abrirei uma das duas gavetas que não estão com o adesivo. Pronto Marlene, venha cá e veja o que está dentro da gaveta que eu abri.

Marlene: Senhor Cavalcante! É uma batata!

Cavalcante: Bem, vou dar-lhe uma segunda oportunidade de escolha: você quer abrir a gaveta que está com o adesivo, exatamente a que você escolheu, ou quer mudar sua escolha e abrir a outra gaveta, a que está fechada e sem adesivo?

Diante desta nova oportunidade concedida, Marlene tem duas opções, a saber:

(I) Ela muda sua escolha original e decide abrir a gaveta que está sem o adesivo.

ou

(II) Ela mantém sua escolha original e decide abrir a gaveta que está com o adesivo.

Tendo em vista as informações acima, é **CORRETO** afirmar que

- a opção (I) é mais vantajosa, visto que, com esta opção, a probabilidade de Marlene ganhar o anel é de $\frac{2}{3}$.
- a opção (II) é mais vantajosa, pois com esta opção, a probabilidade de Marlene ganhar o anel é de $\frac{2}{3}$.
- ambas as opções são equivalentes, pois nos dois casos (I) e (II), a probabilidade de Marlene ganhar o anel é de $\frac{1}{2}$.
- ambas as opções são equivalentes, visto que, nos dois casos (I) e (II) a probabilidade de Marlene ganhar o anel é de $\frac{1}{3}$.

QUESTÃO 20

Denote por S o conjunto dos dias da semana, isto é, $S = \{\text{domingo, segunda-feira, terça-feira, quarta-feira, quinta-feira, sexta-feira, sábado}\}$. Denote por M o conjunto dos meses do ano, isto é, $M = \{\text{janeiro, fevereiro, março, abril, maio, junho, julho, agosto, setembro, outubro, novembro, dezembro}\}$.

Defina o conjunto SM como sendo o conjunto de todos os pares (x, y) tais que, x é um elemento de S e y é um elemento de M , nesta ordem, ou seja, a primeira entrada x está em S e a segunda entrada y está em M .

Um elemento (x, y) de SM é denominado pleno se o mês y tiver cinco dias que caem no dia da semana x , por exemplo, o par (segunda-feira, maio) será pleno se no mês de maio houver cinco dias que caem na segunda-feira.

Considerando o conjunto SM de um ano bissexto (aquele em que o mês de fevereiro tem 29 dias) é **CORRETO** afirmar que

- SM tem 32 elementos plenos.
- SM tem 29 elementos plenos.
- SM tem 31 elementos plenos.
- SM tem 30 elementos plenos.

PROVA DE CONHECIMENTOS ESPECÍFICOS

QUESTÃO 21

A Administração de Recursos Humanos se utiliza do conceito de sistemas, tendo em vista que o mesmo permite uma maneira mais abrangente de abordar a complexidade das organizações e a administração de seus recursos.

Com base no exposto anteriormente, a teoria dos sistemas permite, **EXCETO**:

- a) considerar os indivíduos, a dinâmica dos pequenos grupos e dos fenômenos dos grandes grupos.
- b) abordar a complexidade e a dinâmica da organização, apenas de maneira superficial.
- c) abordar as partes como subsistemas e seus relacionamentos em um supra sistema.
- d) considerar os aspectos sinérgicos do sistema total.

QUESTÃO 22

São níveis desdobrados de análise do enfoque sistêmico em Administração de Recursos Humanos, **EXCETO**, o de comportamento

- a) social.
- b) organizacional.
- c) convencional.
- d) individual.

QUESTÃO 23

O processo de comunicação é essencial para que as informações passem de uma pessoa a outra dentro das organizações. Quando a informação não ocorre de maneira clara, surgem as barreiras no processo de comunicação. Representa uma barreira humana à comunicação

- a) o espaço ou distância.
- b) as lacunas de tempo.
- c) as diferenças de sensibilidade.
- d) a interpretação de palavras.

QUESTÃO 24

Nas teorias das organizações, surgiram diversos modelos os quais buscam isolar as diferenças individuais do homem, com o objetivo de determinar como tratar as pessoas dentro das organizações. A seguir, na coluna da esquerda, estão nominados alguns modelos. Correlacione-os à respectiva definição na coluna da direita.

- | | | |
|---------------------------|-----|--|
| 1. <i>Homo economicus</i> | () | Parte do pressuposto de que o homem é motivado simultaneamente por recompensas e incentivos salariais e materiais e por recompensas e incentivos sociais e simbólicos, ao longo da vida. |
| 2. <i>Homo social</i> | () | Nesse modelo, o homem é concebido como um sistema de necessidades biológicas, de motivos psicológicos de valores e de percepções. |
| 3. Homem organizacional | () | Segundo esse modelo, as pessoas são motivadas exclusivamente por recompensas sociais e simbólicas. |
| 4. Homem complexo | () | Parte da suposição de que as pessoas são motivadas exclusivamente por recompensas salariais e materiais. |

Assinale a alternativa que contém a sequência **CORRETA**, de cima para baixo:

- a) 3, 4, 2, 1.
- b) 3, 2, 4, 1.
- c) 4, 3, 1, 2.
- d) 3, 4, 1, 2.

QUESTÃO 25

Leia as afirmativas a seguir.

- I. O clima organizacional não está intimamente relacionado ao grau de motivação de seus participantes.
- II. O clima organizacional tende a baixar em situações de mudanças organizacionais, greves, piquetes, etc.
- III. O clima organizacional é reflexo das motivações individuais dos membros da organização.

Assinale a alternativa **CORRETA**:

- a) apenas as afirmativas I e III estão corretas.
- b) apenas as afirmativas I e II estão corretas.
- c) apenas as afirmativas II e III estão corretas.
- d) as afirmativas I, II e III estão corretas.

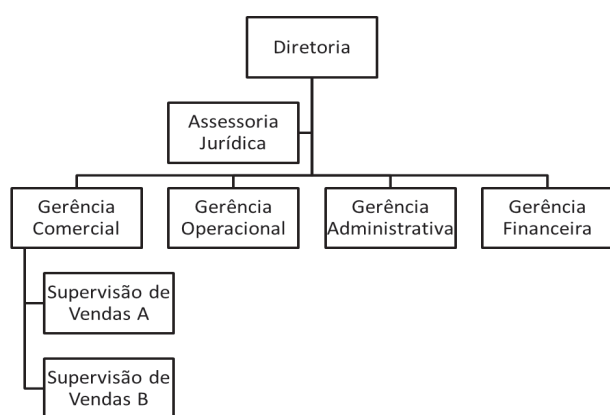
QUESTÃO 26

Segundo Chiavenato (2004), são paradigmas organizacionais em extinção, a ideia de que, **EXCETO**:

- a) a divisão do trabalho aumenta a produtividade.
- b) a autoridade organizacional deve ser centralizada.
- c) para haver, controle é preciso haver normas oficiais.
- d) a promoção seja a base da cooperação entre colegas.

QUESTÃO 27

Observe o organograma a seguir:



O organograma apresentado anteriormente se denomina **CORRETAMENTE** como

- a) horizontal.
- b) clássico ou vertical.
- c) matricial.
- d) funcional.

QUESTÃO 28

Leia, atentamente, as frases que conceituam o fluxograma.

- I. Trata-se da representação gráfica do movimento e da operação de pessoas, documentos ou materiais entre diversas unidades da organização.
- II. Refere-se a uma representação gráfica formal e estruturada da organização e de sua hierarquia.
- III. Representa um importante instrumento para compreensão e análise do funcionamento dos sistemas.

Marque a alternativa **VERDADEIRA**:

- a) apenas as frases I e III estão corretas.
- b) apenas as frases II e III estão corretas.
- c) apenas a frase I está correta.
- d) as frases I, II e III estão corretas.

QUESTÃO 29

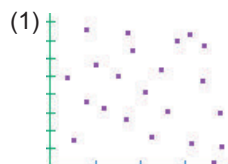
O estudo do arranjo físico de móveis e equipamentos em qualquer local de trabalho é importante, pois disso depende o bem-estar e, conseqüentemente, o melhor rendimento das pessoas. Sabendo-se da importância de tal ferramenta, marque a opção que **NÃO** representa a finalidade de um estudo do arranjo físico:

- a) conseguir a eficiência no fluxo de documentos.
- b) melhorar o desempenho dos empregados.
- c) facilitar a utilização de máquinas, equipamentos, móveis e espaço físico.
- d) proporcionar total privacidade aos empregados, para que trabalhem sem supervisão.

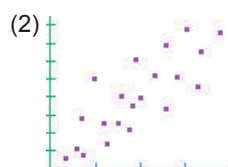
QUESTÃO 30

Uma das ferramentas de análise de dados e de solução de problemas é o diagrama de dispersão. Tal ferramenta mede a força de correlação linear entre duas variáveis quantitativas.

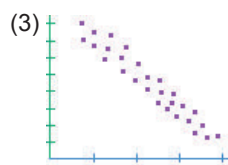
Observe os gráficos de dispersão a seguir e identifique a intensidade da correlação descrita na coluna da direita.



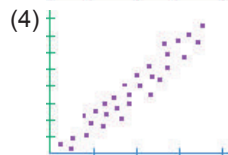
() Forte correlação negativa



() Forte correlação positiva



() Fraca correlação positiva



() Sem correlação

Assinale a seguir a opção que contém a sequência **CORRETA**, de cima para baixo:

- a) 3, 4, 2, 1.
- b) 4, 3, 1, 2.
- c) 3, 4, 1, 2.
- d) 4, 3, 2, 1.

QUESTÃO 31

Segundo Kotler (1998), posicionamento é o ato de desenvolver um conceito único para o produto ou para a imagem da empresa, diferenciado da proposição dos demais competidores, que faz com que se ocupe posição de destaque na mente dos consumidores.

São pressupostos básicos para um correto posicionamento, **EXCETO**:

- a) definir o mercado-alvo.
- b) analisar concorrentes.
- c) promover o maior número possível de diferenciais.
- d) segmentar o mercado.

QUESTÃO 32

Leia a definição de Marketing, segundo a AMA - *American Marketing Association*:

“Marketing é uma função organizacional e uma série de processos para a criação, comunicação e entrega de valor para clientes, e para a gerência de relacionamentos com eles de forma que beneficiem a organização e seus *stakeholders*”.

Com base na definição citada anteriormente, o marketing

- a) deve cuidar essencialmente da comunicação dos produtos e serviços.
- b) proporciona benefícios apenas para os clientes e para a gerência de relacionamentos.
- c) deve ser visto como um processo que contribui para a criação, comunicação e entrega de valor para todos os públicos de interesse.
- d) deve atuar de maneira isolada do restante da organização, cuidando do relacionamento com clientes.

QUESTÃO 33

Segundo Arruda (2011), a palavra ética tem origem no grego *éthos*, que significa “caráter”. Trata-se da parte da filosofia que estuda a moralidade das ações humanas.

Marque a opção que indica os três elementos essenciais os quais deverão ser ponderados, para que uma conduta possa ser considerada ética:

- a) ação, intenção e circunstâncias.
- b) ação, coerção e circunstâncias.
- c) intenção, interesse pessoal e circunstâncias.
- d) ação, interesse organizacional e circunstâncias.

QUESTÃO 34

Um dos principais desafios do profissional de marketing é desenvolver um conjunto de significados para que a marca se torne o principal ativo permanente da organização.

São níveis de significados que podem englobar uma marca, segundo Kotler (1998):

- a) benefícios decrescentes, atributos, rentabilidade e personalidade.
- b) benefícios, atributos, valores associados à marca e personalidade.
- c) benefícios, atributos, rentabilidade e dinâmica.
- d) atributos, valores associados, dinâmica e personalidade.

QUESTÃO 35

O preço é considerado uma variável que, junto aos demais elementos do composto de marketing, determina a percepção que os consumidores criam sobre a oferta de produtos ou serviços. Analise as frases a seguir.

- I. O preço pode variar de acordo com o amadurecimento do produto no mercado.
- II. Necessidades de geração de caixa podem interferir na política de preço dos produtos.
- III. A redução de preço pode ser associada à redução da qualidade percebida pelo cliente.

Marque a alternativa **CORRETA**:

- a) apenas as frases I e II são verdadeiras.
- b) apenas as frases I e III são verdadeiras.
- c) apenas as frases II e III são falsas.
- d) as frases I, II e III são verdadeiras.

QUESTÃO 36

Um dos principais papéis das pessoas que ocupam cargos executivos em uma organização é escolher a estratégia mais adequada, tendo em vista o ambiente, as competências internas e o objetivo estabelecido. Em um ambiente com predominância de ameaças, mas no qual a organização possui uma série de pontos fortes que viabilizam manter a posição conquistada no mercado, a estratégia de manutenção é a mais indicada. São consideradas formas da estratégia de manutenção, **EXCETO** a estratégia de

- a) estabilidade.
- b) nicho.
- c) especialização.
- d) inovação.

QUESTÃO 37

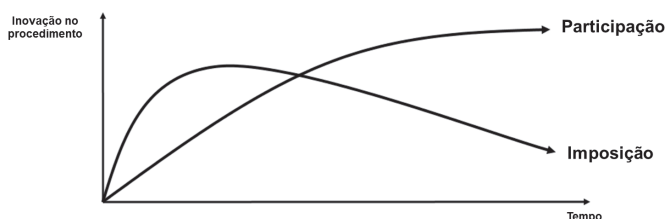
De acordo com a metodologia do *Balanced Scorecard* - BSC - a missão e visão da empresa precisam ser traduzidas em objetivos e medidas que reflitam os interesses e as expectativas dos seus principais *stakeholders*.

Marque a seguir a opção que representa corretamente as perspectivas propostas pela metodologia do BSC:

- financeira, clientes, processos internos e aprendizagem e crescimento.
- financeira, tecnológica e processos internos.
- financeira, tecnológica, processos internos e aprendizagem e crescimento.
- clientes, tecnológica, processos internos e cultura organizacional.

QUESTÃO 38

Observe a figura a seguir que representa a adoção de um novo procedimento na organização, feito de maneira impositiva ou participativa.



Com base na sua observação, é correto afirmar que, **EXCETO**:

- a mudança negociada (participativa) exige maior tempo para que seja assimilada.
- quando a mudança (inovação no procedimento) se dá a partir de métodos tradicionais de imposição, a eficácia é de longo prazo.
- a efetividade e os resultados do processo participativo são menos visíveis em curtíssimo prazo.
- a mudança negociada (participativa) se consolida com o tempo, não voltando ao comportamento anterior.

QUESTÃO 39

São exemplos de objetivos estratégicos na perspectiva financeira da metodologia do *Balanced Scorecard*, **EXCETO**:

- retorno sobre os investimentos.
- rentabilidade.
- crescimento da receita.
- inovação de produtos.

QUESTÃO 40

São fatores que interferem negativamente no processo de gestão estratégica, **EXCETO**:

- resistências internas às mudanças.
- falta de informações apropriadas ao processo decisório.
- ênfase nas soluções e não nos problemas.
- alocação de tempo insuficiente dos envolvidos.

QUESTÃO 41

Segundo Sanvicente (2010), trata-se de ponto de partida para a elaboração do orçamento empresarial a(o)

- projeção de receitas de vendas de produtos ou serviços da empresa.
- orçamento de despesas com mão de obra direta.
- formulação de planos de aquisição dos materiais exigidos.
- projeção das unidades física necessárias para cada produto.

QUESTÃO 42

Observe a tabela a seguir que representa o resumo do orçamento anual da Empresa Modelo.

Produto	Unidades	Preço Unitário	Total
X	10.000	R\$ 8,50	R\$ 85.000,00
Y	12.000	R\$ 10,00	R\$ 120.000,00
TOTAL			R\$ 205.000,00

A tabela se refere ao tipo de orçamento de

- produção, por produto.
- receitas de vendas por produto.
- receitas extraoperacionais.
- despesas com mão de obra.

QUESTÃO 43

A Cia Aberta Ltda produz chapas de aço para a construção civil. A empresa está realizando o orçamento anual para o exercício de 2012 e pretende substituir a máquina da marca YXZ, pois tal equipamento está obsoleto, tem baixa produção e gera alto custo de manutenção. Marque a seguir a opção que representa corretamente a tabela orçamentária na qual deverá ser lançado o valor da venda de tal equipamento:

- receitas operacionais.
- receitas extraoperacionais.
- receitas de venda de produtos.
- despesas de manutenção.

QUESTÃO 44

Entende-se por orçamento de variações de capital fixo

- investimentos em ativos imobilizados e liquidação de ativos obsoletos.
- estoques de produtos acabados e materiais.
- depreciação de máquinas e equipamentos.
- aquisição de máquinas.

QUESTÃO 45

Leia as afirmações a seguir sobre orçamento empresarial.

- Orçamento representa a expressão quantitativa, em unidades físicas, valores monetários, etc., para planos orçamentários elaborados para o período subsequente, geralmente de 12 meses.
- O orçamento pode ser global, abrangendo todas as unidades de negócios e atividades num período.
- Orçamentos parciais são elaborados apenas para certos aspectos das atividades da empresa.

Com base nas afirmações, marque a alternativa **CORRETA**:

- apenas as afirmativas I e II são verdadeiras.
- apenas as afirmativas I e III são verdadeiras.
- apenas a afirmativa I é verdadeira.
- as afirmativas I, II e III são verdadeiras.

QUESTÃO 46

Complete as frases a seguir:

- _____ consistem no sacrifício financeiro da entidade para obtenção de um produto ou serviço qualquer. A sua destinação pode ou não estar ligada à atividade fim do negócio.
- Os dispêndios, relativos a bens ou serviços utilizados na produção de outros bens ou serviços, portanto, associado à atividade fim do negócio, são chamados de _____.
- Quando os dispêndios são destinados à obtenção de receitas, não associados à produção de um produto ou serviço, são chamados de _____.

Marque a opção que completa **CORRETAMENTE** as frases:

- gastos, despesas e custos.
- gastos, custos e despesas.
- custos, gastos e despesas.
- despesas, custos e gastos.

QUESTÃO 47

Um dos fatores que influenciam a precificação de um produto ou serviço é a estrutura interna de custos. Podem ser considerados custos variáveis em uma empresa comercial, **EXCETO**:

- impostos sobre as vendas.
- comissões de vendedores.
- mercadorias comercializadas.
- aluguel da loja.

QUESTÃO 48

Define-se como um poderoso instrumento que permite ao empresário ou administrador financeiro saber em que ponto as receitas originadas das vendas equivale à soma dos custos totais o

- balanço patrimonial.
- fluxo de caixa.
- cálculo do ponto de equilíbrio.
- retorno sobre o capital próprio.

QUESTÃO 49

Classifique as afirmações a seguir em **Verdadeiras (V)** ou **Falsas (F)**.

- () Margem de contribuição é representada pela fórmula $MC = R - GF$, em que: R = receitas e GF = gastos fixos.
- () Comissões sobre vendas costumam ser gastos variáveis.
- () Um empresário sente-se confortável quando opera no ponto de equilíbrio contábil.
- () A economia de escala é caracterizada pela redução do gasto fixo total em função do aumento da produção.

Marque a opção que contém a sequência **CORRETA**, de cima para baixo:

- a) F, V, F, F.
- b) F, V, V, F.
- c) V, F, V, V.
- d) V, F, F, V.

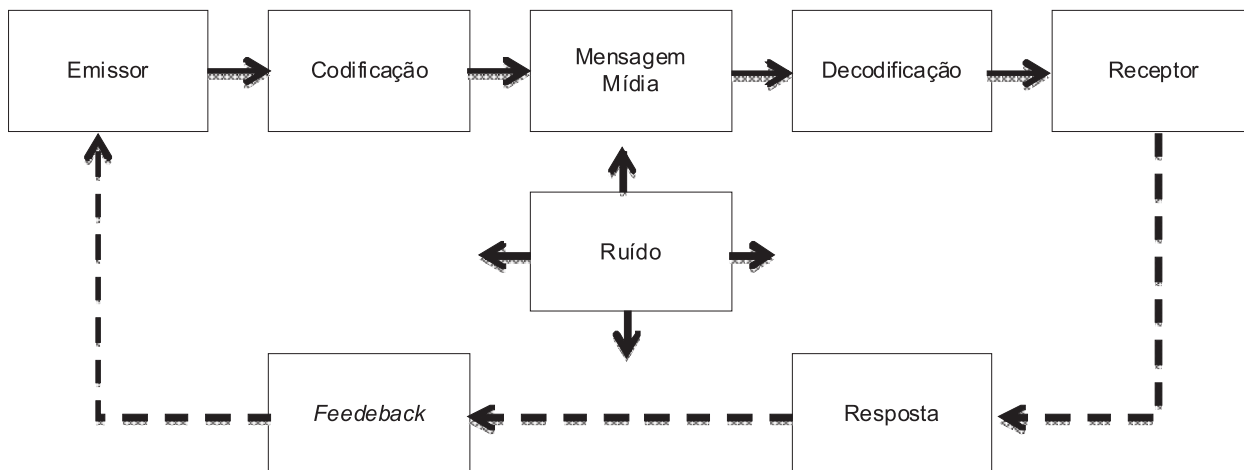
QUESTÃO 50

São fatos geradores do tributo ICMS, **EXCETO**:

- a) a venda de mercadorias de estabelecimento comercial, industrial ou produtor.
- b) a entrada em estabelecimento comercial, industrial ou produtor de mercadoria importada do exterior.
- c) a prestação de serviços de transporte interestadual e intermunicipal e de comunicações.
- d) a prestação de serviços de qualquer natureza conforme a lista anexa à Lei Complementar 116/2003.

QUESTÃO 51

A figura a seguir apresenta o modelo clássico do processo de comunicação.



Fonte: Kotler, Philip. Administração de Marketing: análise, planejamento, implementação e controle. São Paulo. Atlas, 1998.

Leia as frases a seguir e coloque **(V)** para as que são **verdadeiras**, e **(F)**, para as que são **falsas**.

- () Emissor é o elemento que recebe e decodifica a mensagem.
- () O emissor, estimulado pela comunicação, dará uma resposta ao receptor, que poderá ser ou não o resultado esperado por este.
- () Feedback são elementos imprevistos e fora de controle do emissor e poderão intervir no processo, reduzindo a eficácia da comunicação.

- () Escolher o código adequado para expressar a mensagem, torna o processo de comunicação mais eficaz.

Marque a seguir a alternativa **CORRETA**:

- a) F, F, F, V.
- b) F, F, V, V.
- c) V, V, F, V.
- d) F, V, F, F.

QUESTÃO 52

São considerados fluxos formais de comunicação interna descendente nas organizações, **EXCETO**:

- a) memorandos.
- b) circulares.
- c) relatórios.
- d) manuais de normas.

QUESTÃO 53

Mensagens direcionadas para um público ou uma opinião pública fora dos limites internos da organização são realizadas, por meios de comunicação ou mídia.

São considerados veículos de mídia de massa, **EXCETO**:

- a) televisão.
- b) revista.
- c) mala direta.
- d) jornal.

QUESTÃO 54

A comunicação empresarial se baseia em um conjunto de métodos, técnicas, recursos, meios, etc. que tem o objetivo de informar. Com base no exposto, marque a opção que indica **CORRETAMENTE** a quem se destina a comunicação empresarial:

- a) somente ao público externo.
- b) somente ao público interno.
- c) somente aos clientes da empresa.
- d) tanto ao público interno, quanto externo.

QUESTÃO 55

São objetivos da comunicação empresarial, **EXCETO**:

- a) divulgar produtos e serviços da empresa.
- b) construir/fortalecer a imagem da organização.
- c) fornecer informações sobre a empresa.
- d) Criar fatos que coloquem concorrentes em dificuldades.

QUESTÃO 56

Uma empresa oferece os seguintes títulos para serem descontados em um banco comercial:

<i>Vencimento (dias)</i>	Valor do título (R\$)
30	10.000,00
60	20.000,00
90	30.000,00
Total	60.000,00

Assinale a opção que determina o valor a ser creditado na conta dessa empresa, por essa operação de desconto, assumindo o mês com 30 dias, e sabendo-se que a taxa de desconto simples acertada é de 1% ao mês

- a) R\$58.600,00.
- b) R\$55.800,00.
- c) R\$56.500,00.
- d) R\$56.800,00.

QUESTÃO 57

Correlacione a segunda coluna com a primeira:

- I - Taxa Bruta () Taxa obtida após se eliminar o efeito da inflação.
- II - Taxa Real () Taxa obtida considerando o valor da aplicação e o valor do resgate, sem levar em conta o imposto de renda
- III - Taxa Líquida () Taxa obtida incluindo-se a inflação.
- IV - Taxa Nominal () Taxa obtida considerando o valor da aplicação e o valor do resgate, levando-se em conta o imposto de renda

Assinale a opção **CORRETA** considerando a ordem decrescente do quadro.

- a) IV, I, III, II.
- b) IV, I, II, III.
- c) II, I, IV e III.
- d) II, IV, III, I.

QUESTÃO 58

Sobre Taxa Interna de Retorno é **CORRETO** afirmar:

- Em investimento, se maior do que a taxa mínima de atratividade, significa que o investimento não é economicamente atrativo.
- É a taxa necessária para igualar o valor de um investimento (valor presente) com os seus respectivos retornos futuros.
- Em investimento, se igual à taxa mínima de atratividade, o investimento está economicamente numa situação favorável.
- Em investimento, se menor do que a taxa mínima de atratividade, o investimento é economicamente atrativo.

QUESTÃO 59

Sobre RDB (Recibo de Depósito Bancário), assinale a alternativa **INCORRETA**:

- trata-se de título de renda fixa, com rendimentos pré ou pós-fixados.
- é um título de renda fixa, nominativo, intransferível, emitido sob a forma escritural.
- tem por objetivo a captação de recursos, mediante condição de pagamento em data preestabelecida, acrescido de rendimentos pré ou pós-fixados.
- destina-se, exclusivamente a pessoas jurídicas.

QUESTÃO 60

Sobre alavancagem financeira é correto afirmar, **EXCETO**:

- se uma empresa opta por trabalhar com alta liquidez, ela mantém um nível de endividamento também alto.
- quanto maior o nível de endividamento, menor a liquidez e maior o risco financeiro.
- quanto maior a alavancagem financeira, menor é a proporção de ativos financiados por capital próprio.
- quanto maior a alavancagem financeira, maior o retorno do acionista e maior o risco financeiro.

QUESTÃO 61

Sobre o Princípio da Competência estabelecido nos Princípios Fundamentais de Contabilidade aprovados pelo Conselho Federal de Contabilidade é correto afirmar, **EXCETO**:

- as receitas e as despesas devem ser incluídas na apuração do resultado do período em que ocorrerem, sempre simultaneamente quando se correlacionarem, independentemente de recebimento ou pagamento.
- determina quando as alterações no ativo ou no passivo resultam em aumento ou diminuição no patrimônio líquido, estabelecendo diretrizes para classificação das mutações patrimoniais, resultantes da observância do Princípio da Oportunidade.
- o reconhecimento simultâneo das receitas e despesas, correlatas ou não, é consequência natural do respeito ao período em que ocorrer seu efetivo recebimento ou pagamento.
- as receitas consideram-se realizadas, entre outras hipóteses, nas transações com terceiros, quando estes efetuarem o pagamento ou assumirem compromisso firme de efetivá-lo, quer pela investidora na propriedade de bens anteriormente pertencentes à entidade, quer pela fruição de serviços por esta prestados.

QUESTÃO 62

Baseando-se no regime de caixa e no de competência, assinale a alternativa **CORRETA**:

- sob o regime de caixa, os recebimentos e os pagamentos são reconhecidos unicamente quando se recebe ou se paga, exclusivamente, mediante dinheiro.
- o regime de caixa é frequentemente usado para a preparação de demonstrações financeiras de entidades públicas.
- nenhum aspecto da legislação fiscal permite a utilização do regime de caixa.
- o regime de competência pode ser substituído pelo regime de caixa numa entidade empresarial, conforme o desejo e conveniência dos acionistas.

QUESTÃO 63

O § 5º do art. 176 da Lei das S/A menciona, sem esgotar o assunto, as bases gerais e as normas a serem incluídas nas demonstrações financeiras, as quais deverão, **EXCETO**:

- apresentar informações sobre a base de preparação das demonstrações financeiras e das práticas contábeis específicas selecionadas e aplicadas para negócios e eventos significativos.
- divulgar as informações exigidas pelas práticas contábeis adotadas no Brasil que não estejam apresentadas em nenhuma outra parte das demonstrações financeiras.
- fornecer informações adicionais não indicadas nas próprias demonstrações financeiras e consideradas necessárias para uma apresentação adequada.
- indicar, entre outros, a falta de investimentos em outras sociedades.

QUESTÃO 64

Por meio da Demonstração das Mutações do Patrimônio Líquido – DMPL é possível observar com detalhamento a movimentação de cada conta que integra o Patrimônio Líquido ao longo do exercício.

São itens que não afetam o total do patrimônio, **EXCETO**:

- aumento de capital com utilização de lucros e reservas.
- apropriações do lucro líquido do exercício reduzindo a conta Lucros Acumulados para formação de reservas, como Reserva Legal, Reserva de Lucros a Realizar, Reserva para Contingência e outras.
- acréscimo por reavaliação de ativos (quando o resultado for credor).
- compensação de Prejuízos com Reservas.

QUESTÃO 65

Correlacione a segunda coluna de acordo com a primeira, assinalando (I) para **Devedor** e (II) para **Credor**, de acordo com as origens das contas.

- () Bancos c/Movimento
- () Fornecedores
- () Imóveis
- () Patrimônio Líquido
- () Salários a Pagar
- () Faturas a Receber

Marque a alternativa **CORRETA**, na ordem de cima para baixo.

- I, I, II, II, II, I.
- I, II, I, II, I, II.
- I, I, I, II, II, II.
- I, II, I, II, II, I.

QUESTÃO 66

De acordo com a Lei 8.666/93, a celebração de contratos com terceiros na Administração Pública deve ser necessariamente precedida de licitação, ressalvadas as hipóteses de dispensa e de inexigibilidade de licitação. Correlacione a segunda coluna de acordo com a primeira identificando os princípios básicos com sua **CORRETA** definição.

- | | |
|--|---|
| I - Legalidade | () A conduta dos licitantes e dos agentes públicos tem que ser, além de lícita, compatível com a moral, ética, os bons costumes e as regras da boa administração |
| II - Isonomia | () Significa dar tratamento igual a todos os interessados. É condição essencial para garantir em todas as fases da licitação. |
| III - Moralidade e da Probidade Administrativa | () Nos procedimentos de licitação, esse princípio vincula os licitantes e a Administração Pública às regras estabelecidas, nas normas e princípios em vigor. |

Marque a alternativa **CORRETA**, na ordem de cima para baixo.

- I, II, III.
- III, II, I.
- II, I, III.
- III, I, II.

QUESTÃO 67

Além do leilão e do concurso, as demais modalidades de licitação admitidas são exclusivamente as seguintes, **EXCETO**:

- a) concorrência.
- b) compra direta.
- c) convite.
- d) pregão.

QUESTÃO 68

Chama-se edital o documento através do qual a instituição compradora estabelece todas as condições da licitação que será realizada e divulga todas as características do bem ou serviço que será adquirido. O edital não é obrigatório em qual modalidade?

- a) Leilão.
- b) Concursos.
- c) Convite.
- d) Pregão.

QUESTÃO 69

Os contratos administrativos de que trata a Lei 8.666/93 regulam-se pelas suas cláusulas e pelos preceitos de direito público, aplicando-se-lhes, supletivamente, os princípios da teoria geral dos contratos e as disposições de direito privado.

Dentre outras, são cláusulas necessárias em todo contrato as que estabelecem, **EXCETO**:

- a) o objeto e seus elementos característicos.
- b) o regime de execução ou a forma de fornecimento.
- c) o preço e as condições de pagamento.
- d) o prazo de entrega, tão somente, das etapas de execução.

QUESTÃO 70

Sobre o Pregão Eletrônico é correto afirmar, **EXCETO**:

- a) caberá ao licitante interessado em participar do pregão, na forma eletrônica remeter, no prazo estabelecido, exclusivamente por meio eletrônico, via internet, a proposta e, quando for o caso, seus anexos.
- b) a Secretaria de Logística e Tecnologia da Informação do Ministério do Planejamento, Orçamento e Gestão, atuará como provedor do sistema eletrônico para os órgãos integrantes do Sistema de Serviços Gerais – SISG no pregão eletrônico.
- c) o pregão, na forma eletrônica, regulamentado pelo Decreto 5450, de 31 de maio de 2005, será conduzido por leiloeiro oficial.
- d) o pregão, na forma eletrônica, como modalidade de licitação do tipo menor preço, realizar-se-á quando a disputa pelo fornecimento de bens ou serviços comuns for feita à distância em sessão pública, por meio de sistema que promova a comunicação pela internet.