

Prezado (a) candidato (a)

Coloque seu número de inscrição e nome no quadro abaixo:

Nº de Inscrição	Nome

## LÍNGUA PORTUGUESA

### Instruções:

Caro candidato, a seguir, você encontrará sete textos. O primeiro, uma xilografia, do artista Katsushika Hokusai; o segundo, uma charge de João Montanaro, jovem cartunista de 15 anos, publicada no jornal Folha de S.Paulo, que provocou grande repercussão, com opiniões favoráveis a ela e contra ela. O terceiro e o quarto, cartas de leitores sobre a charge de Montanaro. O quinto, um comentário crítico (texto adaptado) de Diogo Bercito, também publicado na Folha. O sexto, charge de Angeli, retirada do google, também impressa na Folha. O sétimo, publicação no site <http://notapajos.globo.com/lernoticias.asp>, sobre piadas desagradáveis relativamente ao tsunami vivido pelos japoneses.

Leia os textos de I a VII com atenção. As questões de número **01 a 13** referem-se a eles; consulte-os sempre que necessário.

### TEXTO I



Xilogravura "A Grande Onda de Kanagawa", de Katsushika Hokusai (1760-1849),

### TEXTO II

Reprodução



Charge de João Montanaro, publicada na Folha de S.Paulo, 12/03/2011, um dia depois da tragédia que assolou o Japão.

### QUESTÃO 01

Sobre as relações entre os textos I e II, **NÃO** é possível afirmar:

- para que haja produção de sentido quando da leitura do texto II, faz-se necessário o (re)conhecimento do texto I.
- o deslocamento da xilogravura de Hokusai, o que se dá pela associação a novos elementos, produz efeito de tragicidade.
- a leitura do texto II pressupõe um rico repertório de leituras, tanto da xilogravura quanto de fatos recentes no noticiário internacional.
- há, no texto II, reprodução do estilo do autor do texto I, o que confere à charge menor intensidade emocional.

### QUESTÃO 02

O movimento realizado pelo leitor no processo de (re) produção do diálogo entre a charge de Montanaro e a xilogravura de Hokusai se confirma, **EXCETO**:

- a) pelo acréscimo de informações inusitadas sobre o texto I.
- b) pela supressão de elementos significativos na composição do texto I.
- c) pela substituição de elementos triviais por fundamentais.
- d) pela transposição de conhecimentos não pertencentes à xilogravura.

### QUESTÃO 03

Quanto à produção dos textos I e II, só **NÃO** é possível afirmar:

- a) são diferentes manifestações textuais, pois sua forma de estruturação e de circulação é distinta.
- b) sua compreensão depende da primazia dada à produção individual relativamente ao caráter social dos textos.
- c) são práticas sociocomunicativas que atendem a intencionalidades diferentes: efeito estético e denúncia.
- d) sua leitura é orientada por competências do leitor, por exemplo, a de discernir a composição dos textos.

#### TEXTO III

Uma boa charge política não precisa de exegese, exatamente como uma boa piada dispensa explicação. Portanto as palavras do cartunista Laerte (painel do Leitor, 15/03) em defesa do colega João Montanaro, de 15 anos, só me convenceram de que a obra chocante talvez seja candidata a ser pendurada num museu qualquer ou numa galeria. Montanaro é menor de idade. Quem foi o maior de idade que o contratou para exercer uma função tão significativa no dia a dia de qualquer jornal que se preza e que respeita os seus leitores?

(Paula Mavienko-sikar, São Carlos, SP, in Painel do Leitor, 18/03/2011)

### QUESTÃO 04

Sobre a composição do texto III, é **INCORRETO** afirmar que:

- a) a primeira frase funciona como introdução às idéias discutidas e compõe-se de uma analogia.
- b) o conectivo 'portanto' poderia ser substituído por 'sendo assim', sem prejuízo do sentido proposto e estabelecendo a coesão textual.
- c) a expressão 'de 15 anos' vem desnecessariamente entre vírgulas, pois traz informação redundante.
- d) a interrogação contribui para que se possa inferir a intenção de responsabilizar o problema para outrem que não o chargista Montanaro.

#### TEXTO IV

Fico impressionada com os comentários maldosos contra o cartunista João Montanaro. Ao ver a charge, não a li como uma sátira. Meus olhos apenas a receberam como uma realidade.

Quem imaginaria que a xilogravura do artista Hokusai serviria de base para reforçar uma tragédia que ocorreu no Japão? Que me conste, estamos no ano 2011 e a liberdade de expressão é direito de qualquer ser humano. João Montanaro apenas retratou o que acontece hoje no mundo em que vivemos, e nós, habitantes deste planeta, somos os responsáveis pelas tragédias que ocorrem e ocorrerão.

(Maria Rita Marinho, gerente da Secretaria Geral de Fundação Bienal, São Paulo, SP)

### QUESTÃO 05

Marque **(V)** para **Verdadeiro** ou **(F)** para **Falso** diante de cada afirmativa sobre o texto IV.

- ( ) O texto é carregado de elementos que desnudam o grau de estupefação de seu enunciador, como se vê pelo uso de "impressionada".
- ( ) O autor se revela estrategicamente em intensa carga significativa, por exemplo por meio da repetição do vocábulo "tragédias".
- ( ) O uso da metonímia presente em "meus olhos" promove a coesão com a frase anterior, onde está presente o verbo "ver".
- ( ) A palavra 'apenas', no primeiro parágrafo, promove sentido diferente daquele presente no último – somente e unicamente, respectivamente.

Assinale a sequência **CORRETA**, de cima para baixo:

- a) F; F; F; V.
- b) F; V; F; V.
- c) V; V; V; F.
- d) V; F; V; F.

### QUESTÃO 06

Quanto à coesão entre as idéias do texto IV, é possível **AFIRMAR** que:

- As frases que compõem o primeiro parágrafo se associam porque a segunda explica a primeira, e a terceira se contrapõe à segunda.
- As duas frases do segundo parágrafo, embora não apresentem conexão explícita, são ordenadas de forma que, associadas, produzam a idéia de que a liberdade de expressão se apresenta em circunstâncias inimagináveis.
- Caso a autora optasse por trocar a ordem das orações que compõem o último parágrafo, haveria prejuízo na produção de sentido, pois trata-se de idéias que se somam sem primazia na ordem em que foram colocadas.
- A segunda frase do segundo parágrafo não tem a função de ser uma resposta à interrogação que, realizada anteriormente a ela, tendo em vista que a interrogação, ali, não promove a intenção de perguntar, procurar resposta.

### QUESTÃO 07

Assinale a alternativa em que a reconstrução de trechos da carta de Maria Rita Marinho, no texto IV, **NÃO** apresenta coesão adequada à produção de sentido.

- Fico impressionada com os comentários maldosos contra o cartunista João Montanaro, pois, ao ver a charge, não a li como uma sátira e meus olhos apenas a receberam como uma realidade.
- Quem imaginaria que a xilogravura do artista Hokusai serviria de base para reforçar uma tragédia que ocorreu no Japão, embora, que me conste, estamos no ano 2011 e a liberdade de expressão é direito de qualquer ser humano?
- João Montanaro apenas retratou o que acontece hoje no mundo em que vivemos. E nós, habitantes deste planeta, somos os responsáveis pelas tragédias que ocorrem e ocorrerão.
- Fico impressionada com os comentários maldosos contra o cartunista João Montanaro. Ao ver a charge, não a li como uma sátira, pois meus olhos apenas a receberam como uma realidade.

### TEXTO V

#### Contra a maré

*Cartunistas avaliam charge de João Montanaro, na Folha, que causou desconforto por retratar tsunami.*

João Montanaro já tinha decidido qual seria o tema da charge de sábado quando acordou na sexta-feira. Então, viu na televisão imagens de prédios se desfazendo em meio ao mar que avançava.

“Não dava para fazer um desenho sobre política!”, diz.

Ao decidir retratar o tsunami, Montanaro lembrou-se da xilogravura de Katsushika Hokusai. Foi uma das opções que ele enviou à Folha para aprovação e publicação.

“Fiquei surpreso com as críticas”, diz. “Acho que não entenderam a charge.”

Apesar da má recepção, inclusive na escola, o garoto diz estar seguro da escolha. “Fiz o certo, minha intenção não era fazer uma piada.”

O ilustrador Adão Iturrugarai, que publica na Ilustrada, defende Montanaro.

“É um desenho superimparcial. É inocente como o ilustrador, que é um juvenzinho”, diz. “De mau gosto foi a tragédia em si.” E completa: “O humor funciona por conta dessa contraonda, desse mau humor e da burrice dos críticos”.

Para o artista Allan Sieber, que também publica na Ilustrada, Montanaro “fez o trabalho dele e a escolha da ilustração valeu a pena”.

O pesquisador Gonçalo Junior, autor do livro “A Guerra dos Gibis” (Companhia das Letras), afirma que quem perdeu o bom senso, no caso da charge, foram os leitores que se manifestaram contra.

“Vivemos na era da chatice e do politicamente correto. É uma reação paranoica, o desenho retrata as mesmas coisas que todos esses vídeos que estão no YouTube.”

Exagerada ou não, a recepção da charge de Montanaro foi semelhante à vista na Malásia nesta semana.

O desenho de Mohamad Zohri Sukimi, publicado no jornal “Berita Harian”, mostrava o herói japonês Ultraman fugindo de uma onda. Uma petição on-line rodou o mundo. O jornal se retratou.

“Apesar de o desenho de Montanaro não ter me incomodado, consigo entender por que alguns leitores se sentiram desconfortáveis”, diz Sidney Gusman, editor-chefe do site Universo HQ. “Fico imaginando como eu reagiria se tivesse perdido alguém nesse desastre.”

Outra razão apontada para a má recepção é o desconhecimento do desenho original.

“Quando vi o rascunho, perguntei a ele se as pessoas não iriam se chocar”, diz Mario Sergio Barbosa, pai de Montanaro. “Mas eu não conhecia a referência dele.”

Há também a possibilidade de o leitor não estar acostumado ao gênero da charge.

“As pessoas ligam a palavra “charge” a coisas alegres, mas a ideia é ser um convite ao pensamento”, diz o quadrinista Mauricio de Sousa.

O jornalista e professor de letras da Unifesp (Universidade Federal de São Paulo) Paulo Ramos concorda.

“Quem está acostumado entende melhor desenhos como o de Montanaro. Outros veem as charges como necessariamente uma piada e, por isso, se incomodam.”

Spacca, 46, que fez parte do rodízio de ilustradores da página A2 entre 1986 e 1995, diz: “Os cartunistas constroem uma imagem de irreverentes, de livres criadores, que podem fazer qualquer coisa.... Mas todo comunicador tem de antecipar a reação do público e medir o que vai causar. Nem tudo é permitido”.

Para Jal, presidente da Associação dos Cartunistas do Brasil, “é nesses momentos de tragédia que temos de fazer críticas”.

*DIOGO BERCITO, de São Paulo (texto adaptado), 17/03/2011.*

### **QUESTÃO 08**

Observando os quatro textos em análise, **SÓ** se pode afirmar que:

- o reaproveitamento de um símbolo da cultura japonesa é o alvo da crítica, e não a charge em si.
- o chargista faz uma comparação isenta de valores entre a xilogravura e a realidade.
- os leitores que não aceitaram a charge levaram mais em conta sua subjetividade do que o conceito de charge.
- o que choca os leitores é o fato de a realidade ser mais impactante que a arte.

### **QUESTÃO 09**

Assinale a alternativa, cujas alterações lingüísticas **MUDAM** o efeito de sentido original:

- João Montanaro já tinha decidido qual seria o tema da charge de sábado quando acordou na sexta-feira. Então, viu na televisão imagens de prédios se desfazendo em meio ao mar que avançava. “Não dava para fazer um desenho sobre política!”, diz.  
- João Montanaro já tinha decidido qual seria o tema da charge de sábado **ao acordar** na sexta-feira. **Mas** viu na televisão imagens de prédios se desfazendo em meio ao mar que avançava. “Não dava para fazer um desenho sobre política!”, diz.
- E completa: “O humor funciona por conta dessa contraonda, desse mau humor e da burrice dos críticos”.  
- E completa: “O humor funciona **tendo em vista essa** contraonda, desse mau humor e da burrice dos críticos”.
- Apesar da má recepção, inclusive na escola, o garoto diz estar seguro da escolha. “Fiz o certo, minha intenção não era fazer uma piada.”  
- Apesar da má recepção, inclusive na escola, o garoto diz estar seguro da escolha. “Fiz o certo, **pois** minha intenção não era fazer uma piada.”
- “Apesar de o desenho de Montanaro não ter me incomodado, consigo entender por que alguns leitores se sentiram desconfortáveis”, diz Sidney Gusman, editor-chefe do site Universo HQ. “Fico imaginando como eu reagiria se tivesse perdido alguém nesse desastre.”  
- “Apesar de o desenho de Montanaro não ter me incomodado, consigo entender por que alguns leitores se sentiram desconfortáveis”, diz Sidney Gusman, editor-chefe do site Universo HQ. “Fico imaginando **se** eu reagiria **caso** tivesse perdido alguém nesse desastre.”

### **QUESTÃO 10**

Só **NÃO** se pode inferir do título “*Contra a maré*”

- é motivado pelo elemento tematizado na xilogravura, uma onda impulsionada pela maré.
- traduz um posicionamento desfavorável à criação de Montanaro, por parte do autor.
- aponta para o diálogo entre a a xilografura e a charge, ambas tradutoras da força da maré.
- dialoga conotativamente com a expressão usual ‘remar contra a maré’.

**QUESTÃO 11**

Assinale a alternativa que **NÃO** apresenta informação correta no que se refere à coesão textual que se verifica no trecho em destaque, parte do texto de Diogo Bercito.

João Montanaro já tinha decidido qual seria o tema da charge de sábado quando acordou na sexta-feira. Então, viu na televisão imagens de prédios se desfazendo em meio ao mar que avançava. “Não dava para fazer um desenho sobre política!”, diz.

Ao decidir retratar o tsunami, Montanaro lembrou-se da xilogravura de Katsushika Hokusai. Foi uma das opções que ele enviou à Folha para aprovação e publicação.

“Fiquei surpreso com as críticas”, diz. “Acho que não entenderam a charge.”

Apesar da má recepção, inclusive na escola, o garoto diz estar seguro da escolha. “Fiz o certo, minha intenção não era fazer uma piada.”

O ilustrador Adão Iturrusgarai, que publica na Ilustrada, defende Montanaro. “É um desenho superimparcial. É inocente como o ilustrador, que é um juvenzinho”, diz. “De mau gosto foi a tragédia em si.” E completa: “O humor funciona por conta dessa contraonda, desse mau humor e da burrice dos críticos”.

(...)

Exagerada ou não, a recepção da charge de Montanaro foi semelhante à vista na Malásia nesta semana.

O desenho de Mohamad Zohri Sukimi, publicado no jornal “Berita Harian”, mostrava o herói japonês Ultraman fugindo de uma onda. Uma petição on-line rodou o mundo. O jornal se retratou.

- A palavra *tsunami* retoma a expressão *imagens de prédios se desfazendo em meio ao mar que avançava*.
- O termo *má recepção* retoma o termo *as críticas*.
- A primeira frase do 4º parágrafo retoma o parágrafo anterior e anuncia o que virá.
- O penúltimo parágrafo anuncia o conteúdo do último parágrafo.

**QUESTÃO 12**

Observe a charge abaixo, de Angeli.

**TEXTO VI**

[http://www.google.com.br/imgres?imgurl=http://4.bp.blogspot.com/\\_QjZPqpfyGJs/R4qUdXZKFRI/AAAAAAAAASs/Bcqdmv-13/04/2011, 10h35](http://www.google.com.br/imgres?imgurl=http://4.bp.blogspot.com/_QjZPqpfyGJs/R4qUdXZKFRI/AAAAAAAAASs/Bcqdmv-13/04/2011, 10h35)

Um dos comentários presentes no texto V (página 5) referentes à charge de Montanaro pode ser também aplicado à charge acima, de Angeli. O profissional que faz esse comentário é:

- Maurício de Souza, quando ele afirma: “As pessoas ligam a palavra “charge” a coisas alegres, mas a ideia é ser um convite ao pensamento.”
- Orlando, quando ele declara: “Com um desenho mais sofisticado, todo o mundo acharia lindo, mas ele está aprendendo, ainda está cru.”
- Adão Iturrusgarai, que analisa: “É um desenho superimparcial. É inocente como o ilustrador, que é um juvenzinho.”
- Spacca, que diz: “(...) todo comunicador tem de antecipar a reação do público e medir o que vai causar. Nem tudo é permitido.”

**QUESTÃO 13**

Observe o trecho em destaque e assinale a alternativa **CORRETA**.

**TEXTO VII**

(...) os autores de comentários considerados ofensivos são pessoas que já eram famosas. Um deles é Alec Sulkin, roteirista do seriado de comédia americano "Family Guy". Ele pediu desculpas depois de fazer piada ligando o terremoto ao ataque japonês à base americana de Pearl Harbor, no Havaí, em 1941. Cerca de 2,5 mil pessoas morreram no ataque. "Se você quiser se sentir melhor sobre o terremoto no Japão, dê um Google em 'número de mortos em Pearl Harbor", escreveu no Twitter. Após críticas, ele apagou a mensagem e se justificou. "O número de mortos ontem era de 200, hoje é de 10.000. Me desculpe pelo tweet insensível. Foi apagado", escreveu.

<http://notapajos.globo.com/lernoticias.asp>

- Comparando a charge de Montanaro e a piada, percebe-se a intenção que ambas têm de ironizar a cultura japonesa, denunciar sua fragilidade.
- Que o número maior de mortos no Tsunami em relação ao de Pearl Harbor não deveria ser a justificativa ética para a retirada da piada.
- O uso da expressão 'dê um Google', coloquial, denuncia o tom de deboche com que a piada é lançada.
- O fato de o autor da mensagem postada no Twitter ser um comediante justifica sua postura de fazer piada sobre qualquer pessoa ou situação.

**Instruções:**

Caro candidato, leia com atenção a peça publicitária em destaque e responda às questões 14 e 15 a ela referentes.



**Quem tem sede de qualidade, como o Grupo Petrópolis, só poderia mesmo cuidar bem da água do nosso planeta.**

22 DE MARÇO: DIA MUNDIAL DA ÁGUA

(\*) O Grupo Petrópolis tem um compromisso com o meio ambiente e por isso pratica programas visando à conservação de toda a água utilizada em seus processos produtivos. Além disso, conta com o Projeto AMA, uma iniciativa que através do plantio de 1,1 milhão de mudas de árvores nativas protege grandes áreas de mata atlântica e do cerrado, preserva 36 bilhões de litros de água por ano e atua na remoção de mais de 85 mil toneladas de CO<sub>2</sub> da atmosfera. Afinal, para nós, dia de preservar a água é todo dia.

[www.grupopetropolis.com.br](http://www.grupopetropolis.com.br)

**GRUPO PETRÓPOLIS**  
VIVER É BEM MAIS CONSCIENTE

[http://www.multisolution.art.br/2011/noticias/ver/noticia/grupo-petropolis-presta-homenagem-no-dia-mundial-da-agua/id/684/language/pt\\_BR,03/04/2011,19h52min](http://www.multisolution.art.br/2011/noticias/ver/noticia/grupo-petropolis-presta-homenagem-no-dia-mundial-da-agua/id/684/language/pt_BR,03/04/2011,19h52min)

**(\*) Trecho ampliado:**

O Grupo Petrópolis tem um compromisso com o meio ambiente e por isso pratica programas visando à conservação de toda a água utilizada em seus processos produtivos. Além disso, conta com o Projeto AMA, uma iniciativa que através do plantio de 1,1 milhão de mudas de árvores nativas protege grandes áreas de mata atlântica e do cerrado, preserva 36 bilhões de litros de água por ano e atua na remoção de mais de 85 mil toneladas de CO<sub>2</sub> da atmosfera. Afinal, para nós, dia de preservar a água é todo dia.

**QUESTÃO 14**

A expressão 'como o Grupo Petrópolis', presente na frase em destaque da peça publicitária, vem entre vírgulas. Essa pontuação:

- a) leva a expressão a exercer a função de exemplo.
- b) determina que a expressão restrinja-se a efeito de comparação.
- c) conota um tom irônico àqueles que não atuam como o Grupo Petrópolis.
- d) ressalta de forma restritiva as ações da empresa de cuidar da água.

**QUESTÃO 15**

Sobre os numerais presentes no trecho, que vem abaixo da frase destaque (ver o trecho em letra ampliada logo abaixo da peça publicitária), é possível afirmar que têm a função de:

- a) ilustrar a situação deplorável do planeta Terra, enumerando seus problemas.
- b) promover a valorização das ações da empresa, elucidando seus feitos.
- c) distorcer uma leitura correta da realidade ecológica, usando de hipérboles.
- d) provocar sensacionalismo, reiterando os números exageradamente.

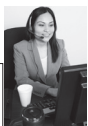
## PROVA DE INGLÊS

**DIRECTIONS:** Choose the **CORRECT** alternative to answer questions 16 to 25.

**Questions 16 to 20:** Choose the **CORRECT** alternative to answer questions 16 to 20, according to TEXT 01.

### TEXT 1

#### Computer Systems analysts



Nearly all organizations rely on computer and information technology (IT) to conduct business and operate efficiently. *Computer systems analysts* use IT tools to help enterprises of all sizes achieve their goals. They may design and develop new computer systems by choosing and configuring hardware and software, or they may devise ways to apply existing systems' resources to additional tasks. Most systems analysts work with specific types of computer systems such as business, accounting, and financial systems or scientific and engineering systems. Analysts \_\_\_\_\_ specialize in helping an organization select the proper system hardware and software are often called *system architects* or *system designers*. If analysts specialize in developing and fine-tuning systems, they are often given the more general title of *systems analysts*. To begin an assignment, systems analysts consult with an organization's managers and users to define the goals of the system and then design a system to meet those goals. They specify the inputs that the system will access, decide how the inputs will be processed, and format the output to meet users' needs. Analysts use techniques such as structured analysis, data modeling, information engineering, mathematical model building, sampling, and a variety of accounting principles to ensure their plans are efficient and complete. They also may prepare cost-benefit and return-on-investment analyses to help management decide whether implementing the proposed technology would be financially feasible.

In some organizations, *programmer-analysts* design and update the software that runs a computer. They also create custom applications tailored to their organization's tasks. Because they are responsible for both programming and systems analysis, these workers must be proficient in both areas.

<http://www.bls.gov/oco/ocos287.htm>. Acesso em 27/02/2011

#### QUESTÃO 16

This text aims at

- a) describing some details of a specific story.
- b) enumerating parts of a process.
- c) narrating some events of a person's life.
- d) showing aspects of a determined profession.

#### QUESTÃO 17

The word *rely* in "Nearly all organizations *rely* on computer" means

- a) depend.
- b) believe.
- c) hope.
- d) understand.

#### QUESTÃO 18

Write **True ( T )** or **False ( F )**.

- ( ) IT tools intend to give support to different companies to reach their aims.
- ( ) Computer systems analysts are not allowed to design and develop new computer systems.
- ( ) Only a very restricted group of *Computer systems analysts* work with specific types of computer systems.

Choose the right sequence:

- a) F, T, F.
- b) F, T, T.
- c) T, F, F.
- d) T, T, F.

#### QUESTÃO 19

The correct word to complete the sentence "Analysts \_\_\_\_\_ specialize in helping an organization select the proper system hardware and software are often called *system architects* or *system designers*." is

- a) where.
- b) which.
- c) who.
- d) whose.



**QUESTÃO 20**

The word *assignment* in “To begin an *assignment*,” is a noun formed by *assign* + the suffix *-ment*. Choose another word from the list below that can form a noun with the suffix *-ment*.

- Infect.
- Pacify.
- Disappoint.
- Impression.

**Questions 21 to 23:** Choose the CORRECT alternative to answer questions 21 to 23 according to TEXT 02.

**TEXT 2****Healthy Eating**

A healthy diet may help to prevent certain chronic (long-term) diseases such as heart disease, stroke and diabetes. It may also help to reduce your risk of developing some cancers and help you to keep a healthy weight.

Your body needs energy to work normally and keep you alive. You get this energy from nutrients in the food that you eat - mostly, carbohydrates, fats and proteins. Minerals and vitamins are other nutrients that are also important in your diet to help your body stay healthy.

It is important to get the right balance between different nutrients to get maximum health benefits. Your diet should contain food from each of the following food groups:

- Starchy foods such as bread, rice, potatoes, pasta etc.
- Fruit and vegetables.
- Milk and dairy foods.
- Protein foods. These include meat, fish, eggs and other non-dairy sources of protein (including nuts, tofu, beans, pulses etc).

Fatty and sugary foods are the fifth food group that you eat. However, only a small amount of what you eat should be made up from fatty and sugary foods. In addition to the above, plenty of fibre and water in your diet is also important for your health. As a general rule, starchy foods and fruit and vegetables should provide the bulk of most of your meals.

<http://www.patient.co.uk/health/Healthy-Eating.htm> Acesso em 27/02/2011

**QUESTÃO 21**

Write **True ( T )** or **False ( F )**.

If someone has a healthy diet, it is likely for this person to

- be helped to keep a healthy weight.
- be protected from most short-term illnesses.
- have the possibility of getting cancer increased.

Choose the right sequence:

- T, F, F.
- F, T, T.
- F, T, F.
- T, T, F.

**QUESTÃO 22**

The correct passive voice form for the sentence “Your body needs energy to work normally and keep you alive.” is

- Energy has been needed by your body to work normally and keep you alive.
- Energy is needed by your body to work normally and keep you alive.
- Your body should need energy to work normally and keep you alive.
- Your body will need energy to work normally and keep you alive.

**QUESTÃO 23**

The majority of people’s diet should include

- carbohydrates, fruit and vegetables.
- fatty and sugary foods as well as fruit.
- proteins, carbohydrates and sugary foods.
- starchy foods, vegetables and sugary foods.

**Question 24:** Choose the CORRECT alternative to answer question 24, according to TEXT 03.

**TEXT 3**



<http://www.manythings.org/signs/index8.htm> Acesso em 27/02/2011

**QUESTÃO 24**

You are in London for the first time. You go to a supermarket because you want to buy some fresh vegetables. You find the sign above near the till.

So you conclude that you can:

- a) exclusively buy and pay if you have cash.
- b) buy and pay with both cash and checks.
- c) buy and pay only if you have checks.
- d) buy and pay with neither cash nor checks.

**Question 25:** Choose the CORRECT alternative to answer question 10, according to TEXT 04.

**TEXT 4**



<http://www.manythings.org/signs/index8.htm> Acesso em 27/02/2011

**QUESTÃO 25**

You leave the supermarket and go straight to Heathrow to meet an old friend of yours. But at the entrance, you find the above sign which means you \_\_\_\_\_ enter.

- a) should
- b) must
- c) shouldn't
- d) mustn't

**RACIOCÍNIO LÓGICO E MATEMÁTICO**

**QUESTÃO 26**

Certa mercadoria, cujo preço era R\$80,00, passou a custar R\$90,00.

É **CORRETO** afirmar que o preço dessa mercadoria sofreu um reajuste

- a) igual a 10%.
- b) maior que 20%.
- c) maior que 12%.
- d) menor que 10%.

**QUESTÃO 27**

Quando se jogam dois dados, tanto o número 6 quanto o número 7, por exemplo, podem ser obtidos de três maneiras distintas:

(5,1), (4,2), (3,3) para o 6; e

(6,1), (5,2), (4,3) para o 7.

Segundo Galileu, porém, na prática, a chance de se obter 6 é menor que a de se obter 7, porque as permutações dos pares devem ser consideradas no cálculo das probabilidades.

Considerando-se esse raciocínio, é correto afirmar que, nesse caso, a probabilidade de se obter o número 6 e a probabilidade de se obter o número 7 são, **RESPECTIVAMENTE**, de

- a) 1/18 e 1/12.
- b) 1/12 e 1/12.
- c) 5/36 e 1/6.
- d) 1/3 e 1/2.

**QUESTÃO 28**

Em uma turma da quinta série distribuí 4 cadernos para cada aluno dessa turma e me sobraram 90 cadernos. Se tivesse dado 6 cadernos para cada menino, me sobrariam 2 cadernos.

É **CORRETO** afirmar que essa turma possui

- a) 30 alunos.
- b) 40 alunos.
- c) 42 alunos.
- d) 44 alunos.

**QUESTÃO 29**

Dois jogadores fizeram uma aposta em um lance de dados. Cada um lança o dado, aquele que obtiver o maior número será o vencedor. Evidentemente, há possibilidade de empate, quando os dois lançamentos mostrarem o mesmo número.

É **CORRETO** afirmar que a possibilidade de ocorrer um empate é de:

- a) 1/8.
- b) 1/6.
- c) 1/5.
- d) 1/3.

**QUESTÃO 30**

Um círculo cuja área mede  $\pi \text{ m}^2$  é dividido em duas partes. A área de uma parte é  $3/2$  da área da outra parte. É **CORRETO** afirmar que a área da parte menor mede

- a)  $0,2 \pi \text{ m}^2$
- b)  $0,4 \pi \text{ m}^2$
- c)  $0,42 \pi \text{ m}^2$
- d)  $0,43 \pi \text{ m}^2$

**QUESTÃO 31**

Sabe-se que um terço do peso de uma jaca mais o peso de um melão é igual ao seu próprio peso. O melão pesa 2 quilos. É **CORRETO** afirmar que o peso dessa jaca é de

- a) 2,5 quilos.
- b) 5 quilos.
- c) 4 quilos.
- d) 3 quilos.

**QUESTÃO 32**

Considere as seguintes proposições em que  $\mathbb{Q}$  simboliza o conjunto dos números racionais e  $\mathbb{N}^*$  simboliza o conjunto dos números naturais positivos:

(i) Existe um número racional  $\alpha$  tal que  $0 < \alpha < \frac{1}{n}$  para todo número natural  $n > 0$ .

(ii) Para todo número natural  $n > 0$  existe  $\alpha \in \mathbb{Q}$  tal que  $0 < \alpha < \frac{1}{n}$ .

(iii)  $(\exists \alpha \in \mathbb{Q})(\forall n \in \mathbb{N}^*)(0 < \alpha < \frac{1}{n})$ .

(iv)  $(\forall n \in \mathbb{N}^*)(\exists \alpha \in \mathbb{Q})(0 < \alpha < \frac{1}{n})$

É **CORRETO** afirmar que:

- a) Apenas as proposições (i) e (ii) são verdadeiras.
- b) Apenas as proposições (ii) e (iv) são verdadeiras.
- c) Apenas a proposição (iii) é falsa.
- d) A proposição (iii) é verdadeira.

**QUESTÃO 33**

Epimênides é um cretense. O próprio Epimênides disse a seguinte frase:

(i) "Todos os cretenses são mentirosos".

Leia as proposições (I), (II), (III) e (IV) abaixo.

- (I) Se (i) for verdadeira então Epimênides é mentiroso e a afirmação (i) não está entre as mentiras pronunciadas por ele.
- (II) Se (i) for falsa, então nenhum cretense é mentiroso exceto Epimênides.
- (III) Se (i) for falsa, então Epimênides é mentiroso.
- (IV) Epimênides é mentiroso.

É **CORRETO** afirmar que:

- a) Todas as proposições (I), (II), (III) e (IV) são verdadeiras.
- b) Todas as proposições (I), (II), (III) e (IV) são falsas.
- c) Somente (II) é falsa.
- d) Somente (II) é verdadeira.

**QUESTÃO 34**

Considere as duas sentenças:

- (i) A Lua é feita de queijo.
- (ii) Bento XVI é o Papa.

Suponha que o condicional “(i)  $\Rightarrow$  (ii)” seja falso. Leia as quatro sentenças abaixo.

- (I) A Lua não é feita de queijo.
- (II) Bento XVI é o Papa.
- (III) Bento XVI não é o Papa.
- (IV) A Lua é feita de queijo.

Supondo a falsidade do condicional “(i)  $\Rightarrow$  (ii)” é **CORRETO** afirmar que:

- a) (I) e (II) são verdadeiras.
- b) (II) e (IV) são verdadeiras.
- c) (I) e (III) são verdadeiras.
- d) (III) e (IV) são verdadeiras.

**QUESTÃO 35**

Considere as duas sentenças:

- (i) A neve é azul.
- (ii) O céu é branco.

Suponha que ambas, (i) e (ii), sejam verdadeiras.

Observe as quatro proposições abaixo.

- (I) “(i)  $\Rightarrow$  (ii)”.
- (II) “(ii)  $\Rightarrow$  (i)”.
- (III) “(i) ou  $\sim$  (ii)”.
- (IV) “(ii) ou  $\sim$  (i)”.

Supondo a veracidade de (i) e de (ii) é **CORRETO** afirmar que:

- a) Somente (I) é verdadeira.
- b) Somente (II) é verdadeira.
- c) Somente (III) e (IV) são verdadeiras.
- d) Todas elas, (I), (II), (III) e (IV) são verdadeiras.

**CONHECIMENTOS ESPECÍFICOS - ANALISTA DE SISTEMAS****QUESTÃO 36**

Em relação aos sistemas de numeração e representação de dados, analise as seguintes afirmativas:

- I. O número **10001** em binário corresponde ao número **17** na representação decimal.
- II. **D** na representação hexadecimal corresponde ao número **1110** em binário.
- III. **BBB** na representação hexadecimal corresponde ao número **3003** na representação decimal.

Marque a alternativa **CORRETA**:

- a) apenas as afirmativas I e II são verdadeiras.
- b) apenas as afirmativas I e III são verdadeiras.
- c) apenas as afirmativas II e III são verdadeiras.
- d) todas as afirmativas são verdadeiras.

**QUESTÃO 37**

Considerando os conceitos básicos de sistemas operacionais, associe os termos às suas respectivas funcionalidades:

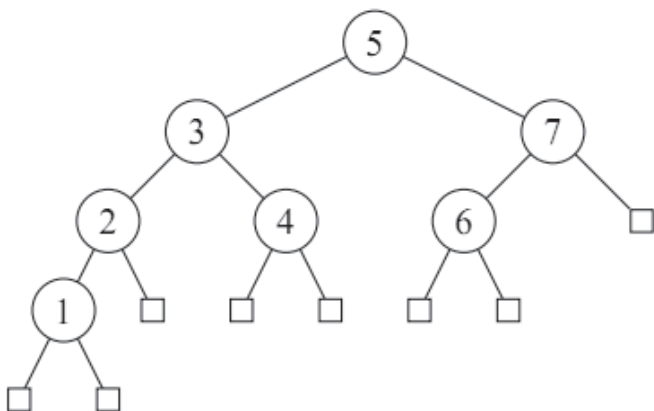
I. Multitarefa	( ) Minimiza a disparidade entre as velocidades dos dispositivos e do processador, utilizando memória RAM.
II. <i>Buffering</i>	( ) Possibilita a execução concorrente de mais de um processo.
III. <i>Spooling</i>	( ) Utiliza uma área temporária de disco, para permitir que o processador execute outras tarefas enquanto que os dispositivos de e/s manipulam os dados.
IV. Reentrância	( ) Possibilita a execução simultânea de mais de um processo.
V. Multiprocessamento	( ) Capacidade de trazer o código executável para memória uma única vez e compartilhá-lo por diversos processos.

Está **CORRETA** a seguinte sequência de respostas, de cima para baixo:

- a) III, V, II, I, IV.
- b) III, I, II, V, IV.
- c) II, I, III, V, IV.
- d) II, V, III, IV, I.

**QUESTÃO 38**

De acordo com a árvore de pesquisa abaixo, analise as seguintes afirmativas:



- I. A árvore de pesquisa é binária.
- II. Percorrer a árvore, usando caminhamento central recupera as chaves 1, 2, 3, 4, 5, 6, 7, nesta ordem respectivamente.
- III. A árvore de pesquisa está balanceada.

Marque a alternativa **CORRETA**:

- a) apenas as afirmativas I e II são verdadeiras.
- b) apenas as afirmativas I e III são verdadeiras.
- c) apenas as afirmativas II e III são verdadeiras.
- d) todas as afirmativas são verdadeiras.

**QUESTÃO 39**

São diagramas da UML que permitem visualizar as partes estáticas de um sistema, **EXCETO**:

- a) Diagrama de Classes.
- b) Diagrama de Atividades.
- c) Diagrama de Implantação.
- d) Diagrama de Componentes.

**QUESTÃO 40**

Analise as seguintes afirmativas sobre os Diagramas de Interação da UML.

- I. Um Diagrama de Interação mostra a interação entre um conjunto de objetos e seus relacionamentos, incluindo as mensagens que poderão ser trocadas entre eles.
- II. Diagramas de Sequência e Diagramas de Colaboração são Diagramas de Interação e modelam aspectos dinâmicos de sistemas.
- III. Diagramas de Colaboração dão ênfase à ordenação temporal das mensagens trocadas entre os objetos.

Marque a alternativa **CORRETA**:

- a) apenas as afirmativas I e II são verdadeiras.
- b) apenas as afirmativas I e III são verdadeiras.
- c) apenas as afirmativas II e III são verdadeiras.
- d) todas as afirmativas são verdadeiras.

**QUESTÃO 41**

São elementos que podem estar presentes em um Diagrama de Casos de Uso da UML, **EXCETO**:

- a) Ator.
- b) Assunto.
- c) Relacionamento de generalização.
- d) Objeto.

**QUESTÃO 42**

Analise as seguintes afirmativas sobre o processo ágil *Extreme Programming* (XP).

- I. Planejamento, Projeto, Codificação e Teste são atividades de arcabouço do XP.
- II. Cartões CRC (*Class Responsibility Collaborator*) são produtos de trabalho da atividade de projeto do XP.
- III. O XP recomenda a programação em par durante a atividade de codificação.

Marque a alternativa **CORRETA**:

- a) apenas as afirmativas I e II são verdadeiras.
- b) apenas as afirmativas I e III são verdadeiras.
- c) apenas as afirmativas II e III são verdadeiras.
- d) todas as afirmativas são verdadeiras.

**QUESTÃO 43**

Associe a área de processo do SW-CMMI (*Software Capability Maturity Model Integration*) ao nível mínimo de maturidade em que ela precisa estar dominada pela organização.

Nível de maturidade	Área de processo
I. Nível 2	( ) Gerenciamento quantitativo de projeto
II. Nível 3	( ) Análise causal e resolução
III. Nível 4	( ) Gestão de requisitos
IV. Nível 5	( ) Treinamento organizacional

Está **CORRETA** a seguinte sequência de respostas, de cima para baixo:

- a) II, IV, I, III.
- b) IV, I, II, III.
- c) III, IV, I, II.
- d) II, IV, III, I.

**QUESTÃO 44**

O modelo de ciclo de vida de processo de software cujos principais subprocessos são executados em estrita sequência, o que permite demarcá-los como pontos de controle bem definidos, é denominado:

- a) Espiral.
- b) Cascata.
- c) Prototipagem evolutiva.
- d) Dirigidos por prazo.

**QUESTÃO 45**

Em relação às principais fases do projeto de banco de dados, analise as seguintes afirmativas:

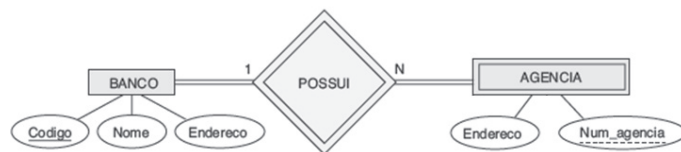
- I. Na etapa do projeto conceitual de banco de dados, o esquema conceitual é criado, usando um modelo de dados conceitual de alto nível como, por exemplo, o modelo Entidade-Relacionamento.
- II. O resultado da fase de projeto lógico é um esquema de banco de dados no modelo de dados da implementação do SGBD como, por exemplo, o modelo relacional.
- III. No projeto físico são especificados, por exemplo, as estruturas de armazenamento interno e os índices.

Marque a alternativa **CORRETA**:

- a) apenas as afirmativas I e II são verdadeiras.
- b) apenas as afirmativas I e III são verdadeiras.
- c) apenas as afirmativas II e III são verdadeiras.
- d) todas as afirmativas são verdadeiras.

**QUESTÃO 46**

Em relação aos conceitos do modelo Entidade-Relacionamento, observe o diagrama ER abaixo e analise as seguintes afirmativas:

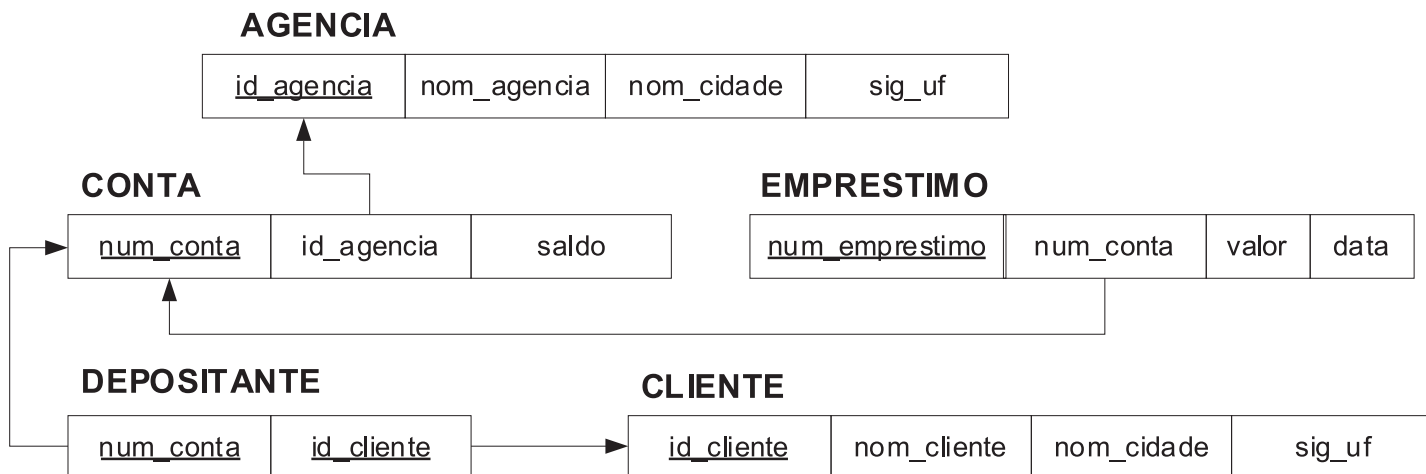


- I. O atributo **Num\_agencia** do tipo de entidade **AGENCIA** é conhecido como chave primária.
- II. De acordo com as restrições de participação definidas, uma entidade de **BANCO** obrigatoriamente deve estar relacionada a pelo menos uma entidade de **AGENCIA**.
- III. **AGENCIA** é um tipo de entidade fraca e **POSSUI** é um relacionamento identificador, cuja razão de cardinalidade é 1:N.

Marque a alternativa **CORRETA**:

- a) apenas as afirmativas I e II são verdadeiras.
- b) apenas as afirmativas I e III são verdadeiras.
- c) apenas as afirmativas II e III são verdadeiras.
- d) todas as afirmativas são verdadeiras.

De acordo com o **diagrama do esquema do banco de dados relacional** abaixo, responda às questões de **47 a 51**.



### QUESTÃO 47

De acordo com o diagrama do esquema de banco de dados relacional, escolha a sentença SQL que melhor responda à consulta **“Listar o total de clientes que são depositantes (possuem conta) agrupados por uf e cidade do cliente”**:

- SELECT c.sig\_uf, c.nom\_cidade, COUNT(\*)  
FROM CLIENTE AS c  
GROUP BY c.sig\_uf, c.nom\_cidade
- SELECT c.sig\_uf, c.nom\_cidade, COUNT(c.id\_cliente)  
FROM (CLIENTE AS c INNER JOIN DEPOSITANTE AS d  
ON c.id\_cliente = d.id\_cliente)  
GROUP BY c.sig\_uf, c.nom\_cidade
- SELECT c.sig\_uf, c.nom\_cidade, COUNT(DISTINCT  
c.id\_cliente)  
FROM (CLIENTE AS c INNER JOIN DEPOSITANTE AS d  
ON c.id\_cliente = d.id\_cliente)  
GROUP BY c.sig\_uf, c.nom\_cidade
- SELECT c.sig\_uf, c.nom\_cidade, COUNT(\*)  
FROM (CLIENTE AS c RIGHT JOIN DEPOSITANTE AS d  
ON c.id\_cliente = d.id\_cliente)  
GROUP BY c.sig\_uf, c.nom\_cidade

### QUESTÃO 48

De acordo com o diagrama do esquema de banco de dados relacional, escolha a sentença SQL que melhor responda à consulta **“Listar o número da conta e nome da agência de todas as contas conjuntas (mais do que um depositante)”**:

- SELECT c.num\_conta, a.nom\_agencia  
FROM ((CONTA AS c INNER JOIN AGENCIA AS a  
ON c.id\_agencia = a.id\_agencia)  
INNER JOIN DEPOSITANTE AS d  
ON c.num\_conta = d.num\_conta)  
GROUP BY c.num\_conta, a.nom\_agencia  
HAVING COUNT(\*) > 1
- SELECT c.num\_conta, a.nom\_agencia  
FROM (CONTA AS c INNER JOIN AGENCIA AS a  
ON c.id\_agencia = a.id\_agencia)  
GROUP BY c.num\_conta, a.nom\_agencia
- SELECT c.num\_conta, a.nom\_agencia  
FROM ((CONTA AS c INNER JOIN AGENCIA AS a  
ON c.id\_agencia = a.id\_agencia)  
INNER JOIN DEPOSITANTE AS d  
ON c.num\_conta = d.num\_conta)  
WHERE COUNT(\*) > 1  
GROUP BY c.num\_conta, a.nom\_agencia
- SELECT c.num\_conta, a.nom\_agencia, COUNT(\*)  
FROM (CONTA AS c INNER JOIN AGENCIA AS a  
ON c.id\_agencia = a.id\_agencia)  
GROUP BY c.num\_conta, a.nom\_agencia  
HAVING COUNT(\*) > 1

**QUESTÃO 49**

De acordo com o diagrama do esquema de banco de dados relacional, escolha a sentença SQL que melhor responda à consulta “**Listar o número da conta de todas as contas que não tem empréstimo associado**”:

- SELECT c.num\_conta FROM CONTA AS c  
WHERE c.num\_conta NOT IN  
(SELECT e.num\_emprestimo FROM EMPRESTIMO AS e)
- SELECT c.num\_conta FROM CONTA AS c  
EXCEPT  
SELECT e.num\_conta FROM EMPRESTIMO AS e
- SELECT c.num\_conta FROM CONTA AS c  
WHERE c.num\_emprestimo NOT IN  
(SELECT e.num\_emprestimo FROM EMPRESTIMO AS e)
- SELECT c.num\_conta FROM CONTA AS c  
WHERE c.num\_conta NOT EXISTS  
(SELECT e.num\_conta FROM EMPRESTIMO AS e)

**QUESTÃO 50**

De acordo com o diagrama do esquema de banco de dados relacional, escolha a sentença SQL que melhor responda à seguinte necessidade: “**Excluir as tuplas da relação DEPOSITANTE, cujo cliente reside na UF de ‘SP’**”.

- DELETE FROM DEPOSITANTE  
WHERE id\_cliente EXISTS  
(SELECT id\_cliente FROM CLIENTE WHERE sig\_uf = ‘SP’)
- DELETE FROM DEPOSITANTE  
WHERE sig\_uf = ‘SP’
- DELETE FROM DEPOSITANTE  
WHERE sig\_uf IN  
(SELECT id\_cliente FROM CLIENTE WHERE sig\_uf = ‘SP’)
- DELETE FROM DEPOSITANTE  
WHERE id\_cliente IN  
(SELECT id\_cliente FROM CLIENTE WHERE sig\_uf = ‘SP’)

**QUESTÃO 51**

De acordo com o diagrama do esquema de banco de dados relacional, analise as seguintes afirmativas.

- Na relação **DEPOSITANTE**, o atributo **id\_cliente** é chave estrangeira e faz parte da chave primária juntamente com o atributo **num\_conta**.
- Na relação **EMPRESTIMO**, o atributo **num\_conta** é chave primária.
- Na relação **AGENCIA**, o atributo **id\_agencia** é chave primária.

Marque a alternativa **CORRETA**:

- apenas as afirmativas I e II são verdadeiras.
- apenas as afirmativas I e III são verdadeiras.
- apenas as afirmativas II e III são verdadeiras.
- todas as afirmativas são verdadeiras.

**QUESTÃO 52**

Em relação aos padrões utilizados nas arquiteturas orientadas a serviços, analise os itens a seguir, marcando com **(V)** a assertiva verdadeira e com **(F)** a assertiva falsa.

- WSDL é um padrão de linguagem utilizado para definir fluxos de execução envolvendo serviços distintos dentro de um processo.
- SOAP é um protocolo que define um padrão para troca de mensagens para dar suporte à comunicação entre serviços.
- UDDI fornece informações sobre provedores de serviços, os serviços fornecidos por um provedor e a localização da descrição dos serviços.
- BPEL é um padrão de linguagem para definição de serviços Web que descreve as interfaces oferecidas pelos serviços.

Assinale a opção com a sequência **CORRETA**, de cima para baixo.

- F, V, V, F.
- V, V, V, F.
- F, V, F, V.
- V, F, F, V.



**QUESTÃO 53**

Assinale a tecnologia capaz de modificar dinamicamente uma página da Web na própria máquina cliente sem precisar acessar novamente um servidor Web.

- a) HTML.
- b) XML.
- c) XHTML.
- d) DHTML.

**QUESTÃO 54**

Analise o seguinte programa desenvolvido na linguagem Java.

```
public class testeLogica {
    public static void main(String[] args) {
        boolean A, B;
        A = true;
        B = false;
        System.out.print((A || B && A || !B) + " ");
        System.out.print(!(A || !B) && (A || B) + " ");
        System.out.print(((A && B) && (!A || !B)) + " ");
        System.out.print(!(A && B || A && !B ));
    }
}
```

Assinale a opção com a sequência **CORRETA**, de cima para baixo.

- a) false false false true
- b) false true false true
- c) true false false true
- d) true false true false

**QUESTÃO 55**

Analise o programa Delphi abaixo:

```
program Project1;
{$APPTYPE CONSOLE}

uses
    SysUtils;

var
    a: Array [1..3,1..3] of integer;
    i,j: integer;

begin
    for i:=1 to 3 do begin
        for j:=3 downto 1 do begin
            a[i,j] := abs(i-j);
            write('a[' + inttostr(i) + ',' +
                inttostr(j) + '] := ' +
                inttostr(a[i,j]) + ' ');
            end;
            writeln('');
        end;
    end.
end.
```

Está **CORRETA** a opção que corresponde à saída gerada pelo programa:

- |              |           |           |
|--------------|-----------|-----------|
| a) a[1,1]:=2 | a[1,2]:=1 | a[1,3]:=0 |
| a[2,1]:=1    | a[2,2]:=0 | a[2,3]:=1 |
| a[3,1]:=0    | a[3,2]:=1 | a[3,3]:=2 |
| b) a[1,3]:=0 | a[1,2]:=1 | a[1,1]:=2 |
| a[2,3]:=1    | a[2,2]:=0 | a[2,1]:=1 |
| a[3,3]:=2    | a[3,2]:=1 | a[3,1]:=0 |
| c) a[1,1]:=0 | a[1,2]:=1 | a[1,3]:=2 |
| a[2,1]:=1    | a[2,2]:=0 | a[2,3]:=1 |
| a[3,1]:=2    | a[3,2]:=1 | a[3,3]:=0 |
| d) a[1,3]:=2 | a[1,2]:=1 | a[1,1]:=0 |
| a[2,3]:=1    | a[2,2]:=0 | a[2,1]:=1 |
| a[3,3]:=0    | a[3,2]:=1 | a[3,1]:=2 |

**QUESTÃO 56**

Em relação aos conceitos da tecnologia *JavaServer Faces* (JSF), analise as seguintes afirmativas:

- I. JSF fornece um conjunto de componentes de interface de usuário – componentes JSF – que ajudam na construção de páginas Web.
- II. Os componentes JSF podem ser adicionados a páginas JSP por meio das bibliotecas de *tags* personalizadas (*tag libraries*).
- III. Além dos componentes básicos, existem bibliotecas nativas de componentes JSF adaptados para interfaces Swing e AWT, por exemplo.

Marque a alternativa **CORRETA**:

- a) apenas as afirmativas I e II são verdadeiras.
- b) apenas as afirmativas I e III são verdadeiras.
- c) apenas as afirmativas II e III são verdadeiras.
- d) todas as afirmativas são verdadeiras.

**QUESTÃO 57**

Em relação aos conceitos da tecnologia *JavaServer Pages* (JSP), analise as seguintes afirmativas:

- I. Uma página JSP é um documento texto que contém dados estáticos em formato HTML e XML, por exemplo, e elementos JSP que constroem o conteúdo dinâmico.
- II. Os elementos JSP em uma página JSP podem ser expressos nas sintaxes padrão e XML, embora em um dado arquivo, pode-se usar somente uma das sintaxes.
- III. Uma página JSP em sintaxe XML é um documento XML que pode ser manipulado pelas ferramentas e APIs para documentos XML. Além disso, pode ter um **jsp:root** como elemento raiz.

Marque a alternativa **CORRETA**:

- a) apenas as afirmativas I e II são verdadeiras.
- b) apenas as afirmativas I e III são verdadeiras.
- c) apenas as afirmativas II e III são verdadeiras.
- d) todas as afirmativas são verdadeiras.

**QUESTÃO 58**

Em relação aos servidores de aplicação Java Enterprise Edition (JEE) 5, todas as afirmativas a seguir estão corretas, **EXCETO**:

- a) A plataforma Java EE5 é considerada um padrão de desenvolvimento já que o fornecedor de software nesta plataforma deve seguir determinadas regras se quiser oferecer produtos compatíveis com Java EE5.
- b) O balanceamento de carga consiste na distribuição das requisições entre os vários servidores de aplicação disponíveis.
- c) A Microsoft oferece um servidor de aplicação compatível com JEE 5.
- d) A distribuição das requisições pode ser feita através do serviço de resolução de nomes (DNS), ou através de um recurso de redirecionamento do protocolo http ou por intermédio de um agente despachante (dispatcher).

**QUESTÃO 59**

Analise as seguintes afirmativas sobre fundamentos de servidores de aplicação.

- I. Um servidor de aplicação disponibiliza um ambiente para a instalação e execução de determinadas aplicações. Os servidores de aplicação *web* também são conhecidos como *middleware*.
- II. JPA é uma API que padroniza o acesso a banco de dados através de mapeamento Objeto/Relacional dos *Enterprise Java Beans*.
- III. JTA é uma API que padroniza o tratamento de transações dentro de uma aplicação Java.

Marque a alternativa **CORRETA**:

- a) apenas as afirmativas I e II são verdadeiras.
- b) apenas as afirmativas I e III são verdadeiras.
- c) apenas as afirmativas II e III são verdadeiras.
- d) todas as afirmativas são verdadeiras.

**QUESTÃO 60**

Em relação aos problemas, para os quais são definidas soluções, usando padrões de projeto (*design patterns*), correlacione as colunas a seguir:

Padrão	Problema/Solução
I. Adaptador (GoF adapter)	( ) <u>Problema:</u> Permitir apenas uma instância de uma classe. <u>Solução:</u> Definir um método estático que retorne o objeto.
II. Objeto unitário (GoF singleton)	( ) <u>Problema:</u> Usar uma interface comum e unificada para um conjunto não uniforme de implementações ou interfaces dentro de um subsistema. <u>Solução:</u> Definir um único ponto de contato através de um objeto com uma única interface unificada, responsável por colaborar com os componentes do subsistema.
III. Composto (GoF composite)	( ) <u>Problema:</u> Como tratar um grupo de objetos (polimorficamente), da mesma forma que um objeto atômico? <u>Solução:</u> Definir classes para os grupos e para os objetos atômicos para que eles implementem a mesma interface.
IV. Fachada (GoF facade)	( ) <u>Problema:</u> Como resolver o problema de interfaces incompatíveis? <u>Solução:</u> Converter a interface original de um componente em outra interface usando um objeto intermediário.

Está **CORRETA** a seguinte sequência de respostas, de cima para baixo:

- a) II, IV, III, I.
- b) IV, II, I, III.
- c) I, II, III, IV.
- d) II, IV, I, III.

**QUESTÃO 61**

Analise as seguintes afirmativas sobre protocolos e serviços de rede.

- I. Para localizar o serviço de correio eletrônico de um determinado domínio, deve-se criar, nas configurações do servidor DNS, uma entrada do tipo MX apontando para o servidor que disponibiliza este serviço.
- II. O protocolo SMTP é utilizado no envio e também na troca de mensagens entre servidores de correio eletrônico.
- III. Um servidor DHCP envia informações de configuração, para que as estações tenham acesso à rede, mas, para isso, estas estações precisam ter sido configuradas previamente com o endereço do servidor DHCP.

Marque a alternativa **CORRETA**:

- a) apenas as afirmativas I e II são verdadeiras.
- b) apenas as afirmativas I e III são verdadeiras.
- c) apenas as afirmativas II e III são verdadeiras.
- d) todas as afirmativas são verdadeiras.

**QUESTÃO 62**

Associe o protocolo da pilha TCP/IP às funcionalidades que ele implementa.

- I. TCP ( ) Resolve o nome amigável para o endereço lógico
- II. ICMP ( ) Decrementa o tempo de vida dos pacotes
- III. IP ( ) Resolve o endereço lógico para endereço físico
- IV. DNS ( ) Garante a entrega dos pacotes
- V. ARP ( ) Responsável pelas mensagens de controle da rede

Está **CORRETA** a seguinte sequência de respostas, de cima para baixo:

- a) IV, I, II, V, III.
- b) V, III, IV, I, II.
- c) IV, III, V, I, II.
- d) II, IV, V, I, III.

**QUESTÃO 63**

Em relação à segurança da informação, analise os itens a seguir, marcando com (V) a assertiva **Verdadeira** e com (F) a assertiva **Falsa**.

- ( ) Avaliação de riscos é o uso sistemático de informações para identificar fontes e estimar o risco.
- ( ) Análise de riscos é o processo de comparar o risco estimado com critérios de risco predefinidos para determinar a importância do risco.
- ( ) Risco é uma medida que combina a probabilidade de uma determinada ameaça se concretizar com os impactos que ela pode trazer.
- ( ) O conceito de privilégio mínimo é uma estratégia de proteção que prega que não se deve ficar exposto a situações de risco desnecessárias.

Assinale a alternativa com a sequência **CORRETA**, de cima para baixo:

- a) F, F, V, V.
- b) F, V, V, F.
- c) F, V, F, V.
- d) V, V, V, F.

**QUESTÃO 64**

Analise as seguintes afirmativas sobre política de segurança da informação e classificação da informação.

- I. Todas as informações e ativos associados com os recursos de processamento da informação devem ter um “proprietário” designado por uma parte definida da organização. O termo “proprietário” não significa que a pessoa realmente tenha direito de propriedade pelo ativo.
- II. Um documento da política de segurança da informação deve ser aprovado pela direção, mas deve ser mantido em sigilo em relação aos funcionários e partes externas relevantes.
- III. A informação deve ser classificada em termos do seu valor, requisitos legais, sensibilidade e criticidade para a organização. A classificação da informação deve ser instituída por uma política.

Marque a alternativa **CORRETA**:

- a) apenas as afirmativas I e II são verdadeiras.
- b) apenas as afirmativas I e III são verdadeiras.
- c) apenas as afirmativas II e III são verdadeiras.
- d) todas as afirmativas são verdadeiras.

**QUESTÃO 65**

Em relação às técnicas e tecnologias relacionadas ao armazenamento de dados, todas as afirmativas abaixo estão corretas, **EXCETO**:

- a) A implementação de um RAID 1 (um), também conhecido como espelhamento, consome mais espaço que a de um RAID 5 (cinco).
- b) Um grupo de discos em RAID 0 (zero) é uma solução interessante, pois considera aspectos de segurança (redundância) e de desempenho.
- c) Um grupo de discos em RAID 6 (seis) cujos dados de usuário consomem  $N$  discos, irá requerer  $N + 2$  discos para sua implementação.
- d) O RAID nível 0+1 e 1+0 são combinações dos níveis 0 e 1 e ambos necessitam de pelo menos quatro discos para implementação.

**QUESTÃO 66**

Em relação ao Windows Server 2008, todas as afirmativas a seguir estão corretas, **EXCETO**:

- a) Em uma floresta onde o nível funcional é Windows Server 2008, apenas controladores de domínio executando o sistema operacional Windows Server 2008 ou versão superior podem compor ou se juntar a essa floresta.
- b) Na configuração de um servidor de nomes de domínio, um tipo de registro **AAAA** faz o mapeamento de um nome DNS para um endereço IP versão 6.
- c) No Active Directory, floresta é um conjunto de uma ou mais árvores. Uma árvore representa uma hierarquia do serviço de diretório que pode ter domínios filhos, possui nome contíguo e relação de confiança intransitiva e unidirecional.
- d) A partição de instalação do *Active Directory Domain Services* deve estar formatada com o sistema de arquivos NTFS. Considerando que essa partição (C:) não está formatada com esse sistema de arquivos, pode-se converter a formatação da partição ou volume (C:) com o comando:

**CONVERT C: /FS:NTFS**

**QUESTÃO 67**

São requisitos (protocolo ou serviço) para a instalação do *Active Directory* em um computador com Windows Server 2008:

- I. DNS
- II. DHCP
- III. TCP/IP

Marque a alternativa **CORRETA**:

- a) apenas as afirmativas I e II são verdadeiras.
- b) apenas as afirmativas I e III são verdadeiras.
- c) apenas as afirmativas II e III são verdadeiras.
- d) todas as afirmativas são verdadeiras.

**QUESTÃO 68**

Em relação ao Linux, todas as afirmativas a seguir estão corretas, **EXCETO**:

- a) Comandos que requerem privilégios de administrador podem ser precedidos com o comando `sudo`.
- b) Para determinar qual Shell está sendo executado pode-se utilizar o comando `wsh`.
- c) O `bash` (*Bourne Again Shell*) possui um recurso interessante de auto-completar os comandos que foram digitados via entrada padrão. Basta digitar uma parte do comando e, pressionando a tecla TAB, o comando é completado e acrescentado um espaço ao final.
- d) Quando o caractere “&” é adicionado ao término de um comando, esse processo é colocado em segundo plano (*background*).

**QUESTÃO 69**

São comandos que exibem informações sobre processos em execução em um sistema Linux:

- I. `ps`
- II. `top`
- III. `df`

Marque a alternativa **CORRETA**:

- a) apenas as afirmativas I e II são verdadeiras.
- b) apenas as afirmativas I e III são verdadeiras.
- c) apenas as afirmativas II e III são verdadeiras.
- d) todas as afirmativas são verdadeiras.

**QUESTÃO 70**

Dos protocolos listados abaixo, quais deles estão relacionados com a troca de mensagens eletrônicas (e-mails)?

- I. SMTP
- II. IMAP
- III. PPP

Marque a alternativa **CORRETA**:

- a) apenas as afirmativas I e II são verdadeiras.
- b) apenas as afirmativas I e III são verdadeiras.
- c) apenas as afirmativas II e III são verdadeiras.
- d) todas as afirmativas são verdadeiras.

**QUESTÃO 71**

Analise as seguintes afirmativas sobre o Gerenciamento de Projetos alinhado às práticas do PMI.

- I. Escopo é o número de unidades de trabalho necessárias para completar um conjunto de atividades.
- II. Encerramento administrativo representa a produção, coleta e disseminação de informações para formalizar a conclusão do projeto.
- III. Evento de risco representa uma ocorrência que pode afetar o projeto, tanto para melhor, quanto para pior.

Marque a alternativa **CORRETA**:

- a) apenas as afirmativas I e II são verdadeiras.
- b) apenas as afirmativas I e III são verdadeiras.
- c) apenas as afirmativas II e III são verdadeiras.
- d) todas as afirmativas são verdadeiras.

**QUESTÃO 72**

São áreas de conhecimento do PMBOK, **EXCETO**:

- a) Gerenciamento de Escopo.
- b) Gerenciamento de Planejamento.
- c) Gerenciamento de Riscos.
- d) Gerenciamento de Recursos Humanos.

### **QUESTÃO 73**

Associe o processo à área de conhecimento do PMBOK:

Processo	Área de conhecimento
I. Seleção de Fornecedores	( ) Gerenciamento das Comunicações.
II. Distribuição de Informações	( ) Gerenciamento dos Custos.
III. Execução do Plano de Projeto	( ) Gerenciamento de Aquisições.
IV. Planejamento de Recursos	( ) Gerenciamento da Integração.

Está **CORRETA** a seguinte sequência de respostas, de cima para baixo:

- a) II, IV, I, III.
- b) IV, I, II, III.
- c) III, IV, I, II.
- d) IV, II, I, III.

### **QUESTÃO 74**

Analise as seguintes afirmativas sobre as definições do Planejamento de Projetos alinhado às práticas do PMI.

- I. “Início Mais Cedo” de uma atividade é a data de início mais otimista da atividade.
- II. “Folga Livre” é a folga de tempo que pode alterar as atividades sucessoras, mas não provoca nenhum atraso no projeto.
- III. “Caminho Crítico” representa a série de atividades que determina o término mais cedo do projeto.

Marque a alternativa **CORRETA**:

- a) apenas as afirmativas I e II são verdadeiras.
- b) apenas as afirmativas I e III são verdadeiras.
- c) apenas as afirmativas II e III são verdadeiras.
- d) todas as afirmativas são verdadeiras.

### **QUESTÃO 75**

A Gestão moderna por Processos nasceu durante a “Revolução da Qualidade”, na década de 80 e a evolução da Gestão por processos passou por 4 ondas. A Primeira e a Segunda Ondas tiveram foco em gerenciar processos para atingir eficiência operacional e, em sequência, entraram em cena a Terceira e Quarta Ondas. Nesta última, os processos deveriam, de fato, ser uma função da estratégia. São focos da evolução da Gestão por Processos, **EXCETO**:

- a) Base de Conhecimento Baseada em Processos.
- b) Gerência da Qualidade Total.
- c) Reengenharia de Processos de Negócio.
- d) Desenho Organizacional Orientado por Processos.

### **QUESTÃO 76**

Analise as seguintes afirmativas sobre os conceitos de governança de TI, com base no framework do COBIT.

- I. O conselho de diretoria e o corpo executivo são responsáveis pela governança de TI, o que envolve estruturas e processos que direcionam a organização na direção de alcançar seus objetivos. Para isto, são utilizados os seguintes princípios: “Direção e Controle”, “Responsabilidade”, “Prestação de Contas” e “Atividades”.
- II. O modelo de maturidade nível 3 (Definido) está associado a um processo estar padronizado, documentado e comunicado.
- III. Para mapear as 17 metas de negócio o COBIT utiliza a metodologia de Balance Score Card, que permite mapear a estratégia de uma organização em objetivos, através de indicadores de desempenho distribuídos em 4 perspectivas: “Aprendizado e Crescimento”, “Processo Interno”, “Cliente”, “Financeira”.

Marque a alternativa **CORRETA**:

- a) apenas as afirmativas I e II são verdadeiras.
- b) apenas as afirmativas I e III são verdadeiras.
- c) apenas as afirmativas II e III são verdadeiras.
- d) todas as afirmativas são verdadeiras.

**QUESTÃO 77**

Adequando aos conceitos de governança de TI, para satisfazer os objetivos de negócio, a informação precisa estar em conformidade com critérios de informação específicos. O COBIT refere-se a estes critérios como requisitos de negócio para informação e os classifica em 03 (três) grupos. Associe os critérios de informação ao principal grupo ao qual estão relacionados.

Grupo	Critério de Informação
I. Fiduciário	( ) Confiabilidade
II. Qualidade	( ) Confidencialidade
III. Segurança	( ) Conformidade
	( ) Disponibilidade
	( ) Eficácia
	( ) Eficiência
	( ) Integridade

Está **CORRETA** a seguinte sequência de respostas, de cima para baixo:

- a) I, III, I, II, III, II, I.
- b) I, III, I, III, II, II, III.
- c) III, II, II, III, II, I, I.
- d) III, III, I, III, II, II, I.

**QUESTÃO 78**

Em relação aos conceitos da ITIL, analise as seguintes afirmativas:

- I. Serviço é um meio de entregar valor aos clientes, facilitando o alcance dos resultados que eles desejam, tirando deles a propriedade dos custos e riscos específicos.
- II. Central de Serviço (*Service Desk*) é uma das funções da Operação de Serviço relacionada à execução das atividades diárias da operação e melhoria da tecnologia utilizada nos serviços.
- III. O processo de Gerenciamento de Mudança visa assegurar o tratamento sistemático e padronizado de todas as mudanças ocorridas no ambiente operacional, minimizando impactos na qualidade do serviço.

Marque a alternativa **CORRETA**:

- a) apenas as afirmativas I e II são verdadeiras.
- b) apenas as afirmativas I e III são verdadeiras.
- c) apenas as afirmativas II e III são verdadeiras.
- d) todas as afirmativas são verdadeiras.

**QUESTÃO 79**

Em relação aos processos da Operação de Serviço da ITIL, correlacione as colunas a seguir:

I. Gerenciamento de Evento	( ) Visa prevenir que incidentes relacionados a falhas na infraestrutura de TI ocorram novamente.
II. Gerenciamento de Incidente	( ) Monitora todos os eventos que ocorrem na infraestrutura de TI, para atestar a normalidade da operação.
III. Gerenciamento de Problema	( ) Trata requisições dos usuários que foram originadas de solicitação de serviço e não por um incidente.
IV. Cumprimento de Requisição	( ) Visa restaurar a operação normal de um serviço no menor tempo possível (trata o efeito e não a causa).

Está **CORRETA** a seguinte sequência de respostas, de cima para baixo:

- a) II, IV, III, I.
- b) II, I, IV, III.
- c) III, I, IV, II.
- d) III, II, IV, I.

**QUESTÃO 80**

Em relação ao alinhamento estratégico de TI com o negócio e *Balanced Scorecard* (BSC), analise as seguintes afirmativas:

- I. O alinhamento estratégico de TI é bidirecional, ou seja, tanto é influenciado pela estratégia de negócio quanto pode influenciá-la.
- II. O *Balanced Scorecard* (BSC) permite o alinhamento das iniciativas de TI (projetos, ações e serviços) aos objetivos estratégicos do negócio nas perspectivas financeira, do cliente, dos processos internos e de aprendizado e crescimento.
- III. O Mapa Estratégico é uma representação visual das relações de causa e efeito entre os objetivos estratégicos nas quatro perspectivas do *Balanced Scorecard* (BSC).

Marque a alternativa **CORRETA**:

- a) apenas as afirmativas I e II são verdadeiras.
- b) apenas as afirmativas I e III são verdadeiras.
- c) apenas as afirmativas II e III são verdadeiras.
- d) todas as afirmativas são verdadeiras.