



**ufrb**

**Concurso Público para Servidor  
Técnico-Administrativo 2011**

**5            Jornalista**

**Nível Superior**

---

# INSTRUÇÕES

Para a realização destas provas, você recebeu este Caderno de Questões e uma Folha de Respostas.

## 1. Caderno de Questões

- Verifique se este Caderno de Questões contém as seguintes provas:

PORTUGUÊS — Questões de 01 a 15

ADMINISTRAÇÃO PÚBLICA — Questões de 16 a 30

CONHECIMENTOS ESPECÍFICOS — Questões de 31 a 60

- Qualquer irregularidade constatada neste Caderno de Questões deve ser imediatamente comunicada ao Fiscal de sala.
- Neste Caderno, você encontra apenas um tipo de questão: objetiva de proposição simples. Identifique a resposta correta, marcando na coluna correspondente da Folha de Respostas:

**V**, se a proposição é verdadeira;

**F**, se a proposição é falsa.

**ATENÇÃO:** Antes de fazer a marcação, avalie cuidadosamente sua resposta.

### LEMBRE-SE:

- A resposta correta vale 1 (um), isto é, você **ganha** 1 (um) ponto.
- A resposta errada vale -0,50 (menos cinquenta centésimos), isto é, você **não ganha** o ponto da questão que errou e ainda **perde**, em cada resposta errada, 0,50 (cinquenta centésimos) dos pontos ganhos em outras questões que você acertou.
- A ausência de marcação e a marcação dupla ou inadequada valem 0 (zero). Você **não ganha nem perde nada**.

## 2. Folha de Respostas

- A Folha de Respostas é pré-identificada; confira os dados registrados no cabeçalho e assine-o com caneta esferográfica de tinta **PRETA**. Não ultrapasse o espaço reservado para esse fim.
- **NÃO AMASSE, NÃO DOBRE, NÃO SUJE, NÃO RASURE ESSA FOLHA DE RESPOSTAS.**
- A marcação da resposta deve ser feita preenchendo-se o espaço correspondente com caneta esferográfica de tinta **PRETA**. Não ultrapasse o espaço reservado para esse fim.

Exemplo da Marcação  
na Folha de Respostas

01	<input checked="" type="radio"/>	<input type="radio"/>
02	<input type="radio"/>	<input checked="" type="radio"/>
03	<input checked="" type="radio"/>	<input type="radio"/>
04	<input checked="" type="radio"/>	<input type="radio"/>
05	<input type="radio"/>	<input checked="" type="radio"/>

- O tempo disponível para a realização das provas e o preenchimento da Folha de Respostas é de 4 (quatro) horas.
-

---

## PROVA DE PORTUGUÊS

### QUESTÕES de 01 a 15

#### INSTRUÇÃO:

Para cada questão, de **01** a **15**, marque na coluna correspondente da Folha de Respostas:

**V**, se a proposição é verdadeira;

**F**, se a proposição é falsa.

A resposta correta vale 1 (um); a resposta errada vale -0,50 (menos cinquenta centésimos); a ausência de marcação e a marcação dupla ou inadequada valem 0 (zero).

### QUESTÕES de 01 a 08

#### TEXTO:

O mundo viveu, nos últimos 200 anos, um crescimento econômico incomparável. Segundo estudo feito por Hans Rosling, médico sueco, em 1810 a expectativa de vida numa ampla amostra de países era baixa (ao redor de 40 anos), mas com pouca dispersão em torno dessa média. Ao longo de dois séculos, todos melhoraram.

- 5 – Entretanto, a diferença entre os países aumentou brutalmente, variando de 50 a mais de 80 anos, e só recentemente passou a convergir timidamente. Apesar de não uniforme, é de se valorizar esse desenvolvimento. O que chama a atenção aqui é a similaridade entre o fenômeno relativamente recente da inclusão de consumidores no cenário brasileiro e a inclusão de novos países no desenvolvimento mundial. China,
- 10 – Índia, Indonésia, Vietnã e o próprio Brasil são como a nova classe emergente entrando no jogo global.

A ampliação do consumo de massa certamente é o denominador comum da transformação que estamos vivendo. Com isso está vindo uma demanda por mais informação, por melhores condições de vida e por maior participação nas grandes

- 15 – discussões.

[...]

Em breve, ainda teremos que lidar com os alertas dos estudos que indicam que, se todos os habitantes do planeta tivessem um padrão de consumo semelhante ao de um cidadão norte-americano, os recursos naturais seriam insuficientes.

- 20 – Seja em termos locais, seja em termos globais, vivemos uma nova era. Essa é a era da inclusão, da participação, da disseminação da informação, da busca da igualdade de oportunidades.

A complexidade de lidar com esse mundo da inclusão é muito maior e, ao mesmo tempo, fascinante, pois reflete o fato de estarmos construindo um mundo melhor e mais digno.

BARBOSA, Fábio Colleti. Tempos de inclusão. **A Tarde**, Salvador, 2 jan. 2011. Economia, p. B4. Adaptado.

---

### Questão 01

O texto, fundamentalmente, objetiva relatar o que um outro estudioso já produziu sobre a expectativa de vida, no mundo atual.

### Questão 02

O tema da expectativa de vida do homem é focalizado no texto, com a finalidade de alertar a humanidade para novas demandas na sociedade planetária.

### Questão 03

No fragmento “Segundo estudo feito por Hans Rosling, médico sueco, em 1810 a expectativa de vida numa ampla amostra de países era baixa” (l. 2-3), o deslocamento da última vírgula para após o termo “1810” produz um novo sentido na frase.

### Questão 04

O termo “Entretanto” (l. 5) introduz um pensamento conclusivo que relativiza o que se expressa na frase anterior.

### Questão 05

O termo “aqui” (l. 7) refere-se especificamente ao Brasil.

### Questão 06

Na sequência “China, Índia, Indonésia, Vietnã e o próprio Brasil são como a nova classe emergente entrando no jogo global.” (l. 9-11), sob o ponto de vista da importância política, há, segundo o autor, uma hierarquia na enumeração.

### Questão 07

O termo oracional “que estamos vivendo” (l. 13) constitui um elemento restritivo no contexto da oração.

### Questão 08

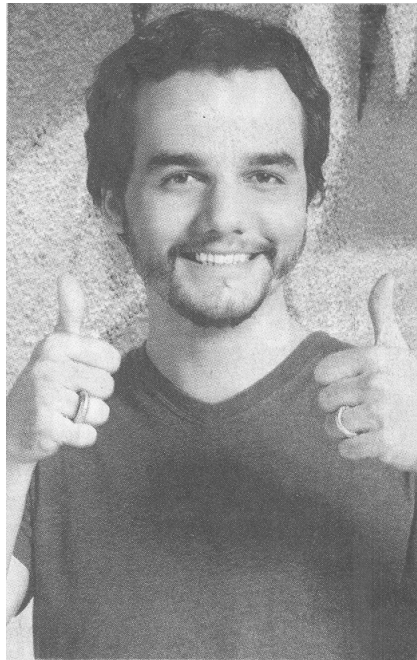
No **penúltimo parágrafo**, há elementos linguísticos que localizam e qualificam nomes comuns.

---

## QUESTÕES de 09 a 15

# Doe seu jornal. Não custa nada, mas vale muito.

- O seu jornal vai pro lixo? Então chegou a hora de virar essa página. A grande notícia é que agora você pode apoiar a coleta seletiva realizada pelo **Projeto Ação Reciclar**, da ONG **Paciência Viva**. É fácil. Você lê o seu jornal hoje e amanhã doa em qualquer dos postos de coleta espalhados por Salvador. Atenção para os locais de entrega: **Igrejas da Arquidiocese**:
- 5 – N. S<sup>a</sup> da Assunção, no Caminho das Árvores;
  - 10 – N. S<sup>a</sup> da Esperança, no Stiep; N. S<sup>a</sup> da Vitória, no Largo da Vitória; Deus Menino, no Engenho Velho de Brotas; Santana, no Rio Vermelho e Conceição da Lapa, na Av. Joana
  - 15 – Angélica. Além desses, os **prédios comerciais**: Salvador Trade Center, Thomé de Souza e Suarez Trade. Doe ainda nos **shoppings** Salvador e Piedade, no **Teatro Vila Velha**, além do Estádio Barradão, em
  - 20 – dias de jogos.



DOE seu jornal. Não custa nada, mas vale muito. **A Tarde**, Salvador, 28 dez. 2010. Caderno Últimas, p. B10. Projeto Ação Reciclar; ONG Paciência Viva. (Site <[www.pacienciaviva.org.br](http://www.pacienciaviva.org.br)>.)

### Questão 09

No texto, a relação entre a palavra — linguagem verbal — e a imagem — linguagem não verbal — é de interdependência.

### Questão 10

A imagem exposta na peça publicitária evidencia o sujeito emissor da mensagem verbal que impele o sujeito receptor a agir em benefício do jornal.

### Questão 11

No enunciado “Doe seu jornal.”, há uma marca linguística que, no contexto em foco, baliza um entendimento de obrigatoriedade na ação.

---

### **Questão 12**

A frase “Então, chegou a hora de virar essa página” (l. 1-2), contextualizada, expressa um pressuposto e um convite para mudança de hábito do interlocutor.

### **Questão 13**

Os termos “lê” e “doa”, em “Você **lê** o seu jornal hoje e amanhã **doa** em qualquer dos postos de coleta espalhados por Salvador” (l. 6-8), apresentam ações verbais que se esgotam no presente.

### **Questão 14**

O texto apresenta marcas linguísticas próprias de linguagem regional.

### **Questão 15**

A expressão “Além desses” (l. 15) constitui um articulador textual que retoma os referentes “postos de coleta” (l. 7) / “locais de entrega” (l. 9).

---

## PROVA DE ADMINISTRAÇÃO PÚBLICA

### QUESTÕES de 16 a 30

#### INSTRUÇÃO:

Para cada questão, de **16 a 30**, marque na coluna correspondente da Folha de Respostas:

**V**, se a proposição é verdadeira;

**F**, se a proposição é falsa.

A resposta correta vale 1 (um); a resposta errada vale -0,50 (menos cinquenta centésimos); a ausência de marcação e a marcação dupla ou inadequada valem 0 (zero).

#### Questão 16

As entidades da Administração Indireta podem ser de Direito Público e de Direito Privado.

Nesse sentido, quando empresas públicas desenvolvem atividades de natureza pública, em substituição ao Estado — como a Eletrobrás e a Embratur —, o regime jurídico é preponderantemente de direito público.

#### Questão 17

O governador de um estado resolveu propor à Assembléia Legislativa um incremento do ICMS para a partir de 2011. Como não houve tempo hábil para sua aprovação no exercício de 2010, ele conseguiu, dos deputados, o compromisso de ser aprovada a proposta durante o ano de 2011, vigorando, ainda, esse ano, para os contribuintes.

Dessa forma, é correto afirmar que, com base no **princípio da irretroatividade das leis**, o fato de vigorar o incremento do ICMS em 2011 é inconstitucional.

#### Questão 18

A taxa de inspeção sanitária é um exemplo de taxa cobrada pelo exercício regular do poder de polícia da administração pública.

### QUESTÕES 19 e 20

Uma prefeitura, no início de 2011, distribui os carnês de pagamento do IPTU (Imposto Predial e Territorial Urbano), estabelecendo aos proprietários dos imóveis o valor devido por esse imposto.

Considerando-se o que foi informado aos referidos proprietários, pode-se afirmar:

#### Questão 19

O procedimento de identificação do devedor, na emissão dos carnês, é oriundo do estágio da receita denominado de **previsão**.

---

## Questão 20

O estágio da receita em que o contribuinte faz o pagamento de seu IPTU na rede bancária autorizada é denominado de **recolhimento**.

## QUESTÕES 21 e 22

As ações do Programa de Aceleração do Crescimento — PAC, constantes do Plano Plurianual 2008-2011, integram as prioridades da Administração Pública Federal e terão tratamento diferenciado durante o período de execução do Plano, na forma do constante no Plano Plurianual do Governo Federal, 2008-2011.

Com base no disposto no art. 11 dessa Lei, pode-se afirmar:

## Questão 21

O Poder Executivo propôs, na Lei de Diretrizes Orçamentárias — LDO — de 2010, metas e prioridades da Administração Pública, incluindo as especificações dos investimentos necessários para atender ao PAC, para o exercício subsequente.

## Questão 22

Apesar de a vigência da Lei de Diretrizes Orçamentárias ser anual, a LDO a ser proposta em 2011 deverá vigorar por seis meses apenas, uma vez que se baseia no PPA do Governo Federal 2008-2011.

## Questão 23

O proprietário de uma indústria resolveu produzir energia elétrica para o consumo de sua empresa.

Essa atividade de produção e de oferta de energia elétrica constitui-se como um serviço público, uma vez que traz a satisfação imediata de um direito fundamental dos seus colaboradores, o que consiste em ter a disponibilidade da luz elétrica no desenvolvimento de seu trabalho.

## Questão 24

O **princípio da mutabilidade** que norteia o serviço público estabelece, como dever da Administração Pública, a necessidade de fazer evoluir os serviços públicos em sua organização e funcionamento, de modo a atender a satisfação do interesse geral.

## Questão 25

O vocábulo “controle” comporta dois sentidos diversos. Pode-se falar em controle-fiscalização, [...] mas, também, pode haver controle-orientação. (JUSTEN FILHO, M. **Curso de direito administrativo**. ed. rev. e atual. São Paulo: Saraiva, 2006).

O controle-orientação ocorre quando a atividade administrativa acompanha e fiscaliza a conduta alheia, verificando o cumprimento dos requisitos necessários e a realização dos fins adequados.



---

## **Questão 26**

O controle interno consiste no exercício da atividade de controle por um Poder dentro do seu próprio âmbito.

## **QUESTÕES 27 e 28**

Uma instituição pública de Ensino Superior (IES) ministra um grande número de cursos na área de saúde. Como a rede pública estadual dispõe de alguns hospitais equipados para atender os pacientes em suas especificidades, foi feita uma parceria entre essas IES e o Governo do Estado, a fim de que estudantes e professores dispusessem de um local para o desenvolvimento de pesquisas e do exercício profissional.

Considerando-se que o Governo Estadual — uma vez que dispõe de estrutura física e tecnológica para efetuar o atendimento aos pacientes — garantiria, em contrapartida, uma rede assistencial, com a supervisão de profissionais experientes, para a prática inicial de estudantes, pode-se afirmar:

## **Questão 27**

O instrumento adequado para firmar essa parceria seria a elaboração de um convênio entre a IES pública e o Governo do Estado.

## **Questão 28**

Os procedimentos desse instrumento de parceria envolvem as seguintes etapas: proposição, formalização, execução, prestação de contas.

## **QUESTÕES 29 e 30**

Duas servidoras do quadro permanente da UFRB participaram do último processo eleitoral e foram eleitas para ocupar cargos no Congresso Nacional.

Assim sendo, é correto afirmar:

## **Questão 29**

As servidoras precisarão pedir suspensão de contrato com a UFRB para poder assumir suas funções legislativas.

## **Questão 30**

Pela representatividade da função, as servidoras farão jus ao pagamento de ajuda de custo pela Universidade, a fim de se instalarem na Capital Federal.

---

# PROVA DE CONHECIMENTOS ESPECÍFICOS

## JORNALISTA

### QUESTÕES de 31 a 60

#### INSTRUÇÃO:

Para cada questão, de **31** a **60**, marque na coluna correspondente da Folha de Respostas:

**V**, se a proposição é verdadeira;

**F**, se a proposição é falsa.

A resposta correta vale 1 (um); a resposta errada vale -0,50 (menos cinquenta centésimos); a ausência de marcação e a marcação dupla ou inadequada valem 0 (zero).

#### Questão 31

Denomina-se Escola de Frankfurt o grupo de pensadores e cientistas sociais alemães — tendo a frente, principalmente, Theodor Adorno, Max Horkheimer, Erich Fromm e Herbert Marcuse — e, graças aos dois primeiros, foi criado o conceito de indústria cultural, fundamental para os estudos culturais e análise de mídia.

#### Questão 32

Os avanços tecnológicos da comunicação e da informação permitiram o surgimento de redes de comunicação eletrônica, revolucionando os fluxos de informação e o modo de acesso, ampliando o espiral do conhecimento, sendo o símbolo dessas transformações o computador, que introduziu uma nova relação espaço-tempo, além de ter requerido — e, ao mesmo tempo, facilitado — a convergência tecnológica com as telecomunicações e com a microeletrônica, permitindo a transmissão de dados, quase que instantaneamente, entre todas as regiões do mundo.

#### QUESTÕES 33 e 34

Não existem países ricos com culturas pobres. Foi Wilbur Schramm quem primeiro discerniu o papel da comunicação no desenvolvimento econômico. Segundo ele, não são os índices econômicos que conferem importância às nações. Se fosse assim, os agora ricos produtores de petróleo seriam os mais poderosos e influentes. O que faz a verdadeira prosperidade é o nível de informação que circula num país, os padrões de comunicação que ali imperam. (DINES, 2009, p. 144).

Tomando-se como base o comentário do autor, pode-se afirmar:

---

### **Questão 33**

As tecnologias de informação e comunicação traduzidas num mundo em redes possibilitaram que o desenvolvimento econômico estivesse atrelado, exclusivamente, à disseminação da informação, papel desempenhado pelo Jornalista.

### **Questão 34**

Para assegurar o nível de informação que circula em um país, é importante que não se criem mecanismos para o controle da comunicação por parte das instituições, dos órgãos governamentais e de outros setores da sociedade.

### **QUESTÕES 35 e 36**

A ética é um reflexão crítica sobre a moralidade: um conjunto de princípios e disposições voltadas para a ação, historicamente produzido, cujo objetivo é balizar as ações humanas. A ética existe como uma referência para os homens em sociedade. (BARBEIRO; LIMA, 2003, p. 19).

Considerando-se as informações do texto, pode-se afirmar:

### **Questão 35**

O Jornalista, assim como outros profissionais, necessita de um código de ética compatível com os princípios universais, sendo que, para ele, o cumprimento desses princípios está calcado na função social da profissão, por ser uma construção deliberada pelo grupo de pessoas de uma sociedade, não dependendo do livre-arbítrio de cada um.

### **Questão 36**

O Jornalista, em relação à ética no jornalismo, é responsável pelas fontes e personagens de suas reportagens e, em virtude da questão da credibilidade, as fontes não devem, de fato, ser reveladas.

### **Questão 37**

A observância das leis penais e civis é atribuição da Justiça, a qual não interfere no código de ética, salvo se houver dano moral ou material provocado pela inobservância dos princípios éticos.

### **Questão 38**

O texto jornalístico segue normas universais no que diz respeito à estrutura, devendo ser claro, coerente, conciso, direto, objetivo e preciso, seja para ser usado em um veículo impresso ou eletrônico.

---

### Questão 39

A principal característica do **título**, no texto jornalístico, é apresentar o fato, o **subtítulo** acrescenta informações, e as **legendas das fotos** servem para descrever a imagem que integra a notícia, independentemente do veículo utilizado.

### Questão 40

O modelo de perguntas e respostas, na construção do texto jornalístico, atende à estrutura clássica de apresentação de uma notícia — a denominada pirâmide invertida — técnica que estreou em 1861, no jornal *The New York Times*, e que consiste em dispor, no primeiro parágrafo, as informações mais importantes, respondendo: O quê? Quem? Quando? Onde? Como? e Porquê?

### Questão 41

O Jornalista, no desempenho do seu papel, precisa ter em mente, no processo de comunicação diária, que cada leitor deve ser tratado como se estivesse tomando conhecimento daquele assunto naquele momento, daí a importância de a matéria ter uma ligação temporal e uma atitude referencial com fatos anteriores que embasam a informação veiculada.

### Questão 42

Denomina-se **noticiabilidade**, um conjunto de critérios — conhecidos como valores-notícia, subdivididos em categorias — que interferem na escolha entre inúmeros fatos que ocorrem diariamente numa sociedade e uma quantidade limitada de ocorrências que são notícias.

Os critérios de atualidade, qualidade e equilíbrio para veiculação de uma determinada notícia estão relacionados apenas à concorrência entre os veículos de comunicação.

### Questão 43

No jornalismo contemporâneo, tem sido uma prática noticiar as ações do Terceiro Setor — campo de atuação das empresas que desenvolvem ações sociais —, que são características da nova economia e devem ser divulgadas pelos jornalistas como uma ação de *marketing*.

### Questão 44

A **divulgação científica** compreende a utilização de recursos, técnicas, processos e produtos para a veiculação de informações científicas e tecnológicas para um público leigo.

### Questão 45

O melhor veículo para que a divulgação científica cumpra, de fato, o seu objetivo e atinja o público leigo ao qual se destina são os **relatórios**.

---

## Questão 46

No caso do jornalismo ambiental diário, a escolha de pautas a serem abordadas obedece a uma lógica que difere das chamadas *hard news*.

As questões ambientais são complexas e permanentes e vão além das catástrofes, que terminam sendo passadas para o receptor, na maioria das vezes, com um caráter mais espetacular do que enfatizando a qualidade de vida do cidadão.

## Questão 47

A importância de Roquette Pinto — um dos pioneiros a trabalhar no rádio no Brasil, quando se iniciaram as transmissões na Rádio Sociedade do Rio de Janeiro — está relacionada ao fato de o seu trabalho na rádio ir além da leitura de notícias retiradas do jornal, acrescentando comentários que levavam os ouvintes à reflexão.

## Questão 48

No radiojornalismo, a função do “pauteiro” é captar o que é relevante no âmbito de uma sociedade, considerando a sua importância e indicando os caminhos que devem ser percorridos para que a reportagem prenda a atenção do ouvinte e atinja o público-alvo da emissora.

## Questão 49

Uma das atividades da Assessoria de Imprensa é a preparação do *press-kit*, que é a definição de metas, de objetivos, de públicos e de políticas, para que a instituição direcione seus atos de forma melhor organizada e produtiva.

## Questão 50

*Mailing press* é a denominação do material informativo redigido na estrutura de texto jornalístico e distribuído à imprensa, geralmente pelas assessorias, para servir de pauta ou ser veiculado, total ou parcialmente, de maneira gratuita.

## Questão 51

Para o Assessor de Imprensa, *newspeg* é a lista de contatos de jornalistas e de outros profissionais de comunicação, contendo telefone, *e-mails* e nome dos veículos e das empresas de comunicação as quais estão vinculados.

## Questão 52

Um Assessor de Imprensa está trabalhando na divulgação de um importante projeto da empresa/instituição.

Para que o assunto receba o destaque necessário e seja amplamente divulgado em um veículo de comunicação, esse assessor deve buscar, dentro do projeto, aspectos de interesse do público daquele determinado veículo, procurando destacá-los ao escrever o *release*.

---

## Questão 53

O termo *House-organ* é definido como relatório mensal enviado ao cliente com o balanço do trabalho realizado pela Assessoria de Comunicação.

## QUESTÕES 54 e 55

A fragmentação do discurso é uma das características marcantes da narrativa na web. A possibilidade de acessar rapidamente diferentes blocos de informação através de links traduz a dinâmica do webjornalismo. (PALACIOS; RIBAS, 2007, p. 39).

Com base na citação, pode-se afirmar:

## Questão 54

A fragmentação do discurso, em narrativas na *web*, permite o acesso a diferentes ângulos e percepções sobre um mesmo tema, sendo que o acesso às informações ocorre de forma não-linear.

## Questão 55

O hipertexto, um elemento marcante da *web*, é fator motivador para os usuários e pode ser definido como a “transmissão de dados através da internet.”

## QUESTÕES de 56 a 58

O jornalismo *online* influencia os vários aspectos da realidade jornalística. Um desses elementos, ou mesmo o principal, é o Jornalista que, também ele, é profundamente afetado. [...] De acordo com Pavlik (2001), são três as mutações no papel do jornalista: “O Jornalista tem que ser mais do que um contador de fatos, o papel do Jornalista como intérprete dos acontecimentos será expandido e, em parte, modificado, e os jornalistas *online* terão um papel central na ligação entre as comunidades”. (AROSO, 2003).

Com base nesse texto, e nos conhecimentos sobre jornalismo *online*, pode-se afirmar:

## Questão 56

A edição e filtragem de informação de confiança e com qualidade torna-se ainda mais importante na internet, na qual, qualquer pessoa pode publicar qualquer coisa e fazer com que pareça importante.

## Questão 57

O trabalho do Jornalista será muito importante nessa nova era, pois ele será o responsável por hierarquizar, organizar e apresentar a informação que interesse a cada pessoa segundo as suas necessidades, exercendo, cada vez mais, o papel de *gatekeeper*.

---

## Questão 58

O jornalismo *online* é responsável pela saturação informacional focada em textos curtos, de conteúdo e linguagem inadequados ao veículo, despertando pouca ou nenhuma atenção do leitor.

## Questão 59

Em linhas gerais, é correto afirmar que os procedimentos de edição, no webjornalismo, são exatamente iguais aos procedimentos do impresso, do rádio e da televisão, ocorrendo apenas uma mudança de veículo, mas a estrutura do texto permanece igual, sem acréscimos de novos elementos.

## Questão 60

A internet tem como um dos seus aspectos revolucionários a possibilidade de participação ativa do receptor na escolha de seus conteúdos, tornando obsoleto o conceito de “massa”.

No jornal impresso, a participação ativa é afirmativa em decorrência da natureza do jornalismo como instrumento de ação, enquanto outros meios — como a internet — vinculam-se apenas ao entretenimento e ao lazer.

---

## REFERÊNCIAS

### **Questões 33 e 34**

DINES, A. **O papel do jornal e a profissão de jornalista**. 9. ed. São Paulo: Summus, 2009.

### **Questões 35 e 36**

BARBEIRO, H.; LIMA, P. R. de. **Manual de radiojornalismo: produção, ética e internet**. Rio de Janeiro: Elsevier, 2003.

### **Questões 54 e 55**

PALACIOS, M.; RIBAS, B. **Manual de laboratório de jornalismo na internet**. Salvador: EDUFBA, 2007.

### **Questões de 56 a 58**

AROSO, I. M. M. **A internet e o novo papel do jornalista**. 2003. Disponível em: <http://www.bocc.uff.br/pag/aroso-ines-internet-jornalista.pdf>. Acesso em: 22 jan. 2009.







**Pró-Reitoria de Gestão de Pessoal - PROGEP**  
**Coordenadoria de Desenvolvimento de Pessoal - CDP**  
**Rua Prof. Mata Pereira, 210 - Centro - Cep 44380-000**  
**Cruz das Almas - Bahia - Brasil - Telefax: (75) 3621-9815**  
**[cdp@ufrb.edu.br](mailto:cdp@ufrb.edu.br)**



**Pró-Reitoria de Graduação - PROGRAD**  
**Serviço de Seleção, Orientação e Avaliação - SSOA**  
**Rua Dr. Augusto Viana, 33 - Canela - Cep 40110-160**  
**Salvador - Bahia - Brasil - Telefax: (71) 3283-7820**  
**[ssoa@ufba.br](mailto:ssoa@ufba.br)**