



ufrb

Concurso Público para Servidor Técnico-Administrativo 2011

1 Analista de Tecnologia da
Informação/desenvolvimento

Nível Superior

INSTRUÇÕES

Para a realização destas provas, você recebeu este Caderno de Questões e uma Folha de Respostas.

1. Caderno de Questões

- Verifique se este Caderno de Questões contém as seguintes provas:
PORTUGUÊS — Questões de 01 a 15
ADMINISTRAÇÃO PÚBLICA — Questões de 16 a 30
CONHECIMENTOS ESPECÍFICOS — Questões de 31 a 60
- Qualquer irregularidade constatada neste Caderno de Questões deve ser imediatamente comunicada ao Fiscal de sala.
- Neste Caderno, você encontra apenas um tipo de questão: objetiva de proposição simples. Identifique a resposta correta, marcando na coluna correspondente da Folha de Respostas:

V, se a proposição é verdadeira;

F, se a proposição é falsa.

ATENÇÃO: Antes de fazer a marcação, avalie cuidadosamente sua resposta.

LEMBRE-SE:

- A resposta correta vale 1 (um), isto é, você **ganha** 1 (um) ponto.
- A resposta errada vale -0,50 (menos cinquenta centésimos), isto é, você **não ganha** o ponto da questão que errou e ainda **perde**, em cada resposta errada, 0,50 (cinquenta centésimos) dos pontos ganhos em outras questões que você acertou.
- A ausência de marcação e a marcação dupla ou inadequada valem 0 (zero). Você **não ganha nem perde nada**.

2. Folha de Respostas

- A Folha de Respostas é pré-identificada; confira os dados registrados no cabeçalho e assine-o com caneta esferográfica de tinta **PRETA**. Não ultrapasse o espaço reservado para esse fim.
- **NÃO AMASSE, NÃO DOBRE, NÃO SUJE, NÃO RASURE ESSA FOLHA DE RESPOSTAS.**
- A marcação da resposta deve ser feita preenchendo-se o espaço correspondente com caneta esferográfica de tinta **PRETA**. Não ultrapasse o espaço reservado para esse fim.

Exemplo da Marcação
na Folha de Respostas

01	<input checked="" type="radio"/>	<input type="radio"/>
02	<input type="radio"/>	<input checked="" type="radio"/>
03	<input checked="" type="radio"/>	<input type="radio"/>
04	<input checked="" type="radio"/>	<input type="radio"/>
05	<input type="radio"/>	<input checked="" type="radio"/>

- O tempo disponível para a realização das provas e o preenchimento da Folha de Respostas é de 4 (quatro) horas.
-

PROVA DE PORTUGUÊS

QUESTÕES de 01 a 15

INSTRUÇÃO:

Para cada questão, de **01** a **15**, marque na coluna correspondente da Folha de Respostas:

V, se a proposição é verdadeira;

F, se a proposição é falsa.

A resposta correta vale 1 (um); a resposta errada vale -0,50 (menos cinquenta centésimos); a ausência de marcação e a marcação dupla ou inadequada valem 0 (zero).

QUESTÕES de 01 a 08

TEXTO:

O mundo viveu, nos últimos 200 anos, um crescimento econômico incomparável. Segundo estudo feito por Hans Rosling, médico sueco, em 1810 a expectativa de vida numa ampla amostra de países era baixa (ao redor de 40 anos), mas com pouca dispersão em torno dessa média. Ao longo de dois séculos, todos melhoraram.

- 5 – Entretanto, a diferença entre os países aumentou brutalmente, variando de 50 a mais de 80 anos, e só recentemente passou a convergir timidamente. Apesar de não uniforme, é de se valorizar esse desenvolvimento. O que chama a atenção aqui é a similaridade entre o fenômeno relativamente recente da inclusão de consumidores no cenário brasileiro e a inclusão de novos países no desenvolvimento mundial. China, 10 – Índia, Indonésia, Vietnã e o próprio Brasil são como a nova classe emergente entrando no jogo global.

A ampliação do consumo de massa certamente é o denominador comum da transformação que estamos vivendo. Com isso está vindo uma demanda por mais informação, por melhores condições de vida e por maior participação nas grandes 15 – discussões.

[...]

Em breve, ainda teremos que lidar com os alertas dos estudos que indicam que, se todos os habitantes do planeta tivessem um padrão de consumo semelhante ao de um cidadão norte-americano, os recursos naturais seriam insuficientes.

- 20 – Seja em termos locais, seja em termos globais, vivemos uma nova era. Essa é a era da inclusão, da participação, da disseminação da informação, da busca da igualdade de oportunidades.

A complexidade de lidar com esse mundo da inclusão é muito maior e, ao mesmo tempo, fascinante, pois reflete o fato de estarmos construindo um mundo melhor e mais digno.

BARBOSA, Fábio Colleti. Tempos de inclusão. **A Tarde**, Salvador, 2 jan. 2011. Economia, p. B4. Adaptado.

Questão 01

O texto, fundamentalmente, objetiva relatar o que um outro estudioso já produziu sobre a expectativa de vida, no mundo atual.

Questão 02

O tema da expectativa de vida do homem é focalizado no texto, com a finalidade de alertar a humanidade para novas demandas na sociedade planetária.

Questão 03

No fragmento “Segundo estudo feito por Hans Rosling, médico sueco, em 1810 a expectativa de vida numa ampla amostra de países era baixa” (l. 2-3), o deslocamento da última vírgula para após o termo “1810” produz um novo sentido na frase.

Questão 04

O termo “Entretanto” (l. 5) introduz um pensamento conclusivo que relativiza o que se expressa na frase anterior.

Questão 05

O termo “aqui” (l. 7) refere-se especificamente ao Brasil.

Questão 06

Na sequência “China, Índia, Indonésia, Vietnã e o próprio Brasil são como a nova classe emergente entrando no jogo global.” (l. 9-11), sob o ponto de vista da importância política, há, segundo o autor, uma hierarquia na enumeração.

Questão 07

O termo oracional “que estamos vivendo” (l. 13) constitui um elemento restritivo no contexto da oração.

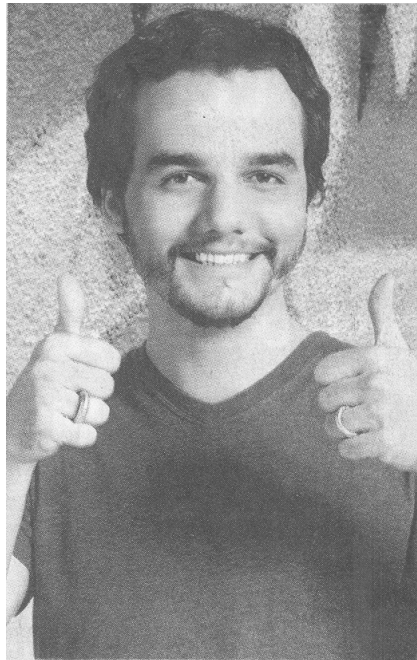
Questão 08

No **penúltimo parágrafo**, há elementos linguísticos que localizam e qualificam nomes comuns.

QUESTÕES de 09 a 15

Doe seu jornal. Não custa nada, mas vale muito.

- O seu jornal vai pro lixo? Então chegou a hora de virar essa página. A grande notícia é que agora você pode apoiar a coleta seletiva realizada pelo **Projeto Ação Reciclar**, da ONG **Paciência Viva**. É fácil. Você lê o seu jornal hoje e amanhã doa em qualquer dos postos de coleta espalhados por Salvador. Atenção para os locais de entrega: **Igrejas da Arquidiocese**:
- 5 – N. S^a da Assunção, no Caminho das Árvores;
 - 10 – N. S^a da Esperança, no Stiep; N. S^a da Vitória, no Largo da Vitória; Deus Menino, no Engenho Velho de Brotas; Santana, no Rio Vermelho e Conceição da Lapa, na Av. Joana
 - 15 – Angélica. Além desses, os **prédios comerciais**: Salvador Trade Center, Thomé de Souza e Suarez Trade. Doe ainda nos **shoppings** Salvador e Piedade, no **Teatro Vila Velha**, além do Estádio Barradão, em
 - 20 – dias de jogos.



DOE seu jornal. Não custa nada, mas vale muito. **A Tarde**, Salvador, 28 dez. 2010. Caderno Últimas, p. B10. Projeto Ação Reciclar; ONG Paciência Viva. (Site <www.pacienciaviva.org.br>.)

Questão 09

No texto, a relação entre a palavra — linguagem verbal — e a imagem — linguagem não verbal — é de interdependência.

Questão 10

A imagem exposta na peça publicitária evidencia o sujeito emissor da mensagem verbal que impele o sujeito receptor a agir em benefício do jornal.

Questão 11

No enunciado “Doe seu jornal.”, há uma marca linguística que, no contexto em foco, baliza um entendimento de obrigatoriedade na ação.

Questão 12

A frase “Então, chegou a hora de virar essa página” (l. 1-2), contextualizada, expressa um pressuposto e um convite para mudança de hábito do interlocutor.

Questão 13

Os termos “lê” e “doa”, em “Você **lê** o seu jornal hoje e amanhã **doa** em qualquer dos postos de coleta espalhados por Salvador” (l. 6-8), apresentam ações verbais que se esgotam no presente.

Questão 14

O texto apresenta marcas linguísticas próprias de linguagem regional.

Questão 15

A expressão “Além desses” (l. 15) constitui um articulador textual que retoma os referentes “postos de coleta” (l. 7) / “locais de entrega” (l. 9).

PROVA DE ADMINISTRAÇÃO PÚBLICA

QUESTÕES de 16 a 30

INSTRUÇÃO:

Para cada questão, de **16 a 30**, marque na coluna correspondente da Folha de Respostas:

V, se a proposição é verdadeira;

F, se a proposição é falsa.

A resposta correta vale 1 (um); a resposta errada vale -0,50 (menos cinquenta centésimos); a ausência de marcação e a marcação dupla ou inadequada valem 0 (zero).

Questão 16

As entidades da Administração Indireta podem ser de Direito Público e de Direito Privado.

Nesse sentido, quando empresas públicas desenvolvem atividades de natureza pública, em substituição ao Estado — como a Eletrobrás e a Embratur —, o regime jurídico é preponderantemente de direito público.

Questão 17

O governador de um estado resolveu propor à Assembléia Legislativa um incremento do ICMS para a partir de 2011. Como não houve tempo hábil para sua aprovação no exercício de 2010, ele conseguiu, dos deputados, o compromisso de ser aprovada a proposta durante o ano de 2011, vigorando, ainda, esse ano, para os contribuintes.

Dessa forma, é correto afirmar que, com base no **princípio da irretroatividade das leis**, o fato de vigorar o incremento do ICMS em 2011 é inconstitucional.

Questão 18

A taxa de inspeção sanitária é um exemplo de taxa cobrada pelo exercício regular do poder de polícia da administração pública.

QUESTÕES 19 e 20

Uma prefeitura, no início de 2011, distribui os carnês de pagamento do IPTU (Imposto Predial e Territorial Urbano), estabelecendo aos proprietários dos imóveis o valor devido por esse imposto.

Considerando-se o que foi informado aos referidos proprietários, pode-se afirmar:

Questão 19

O procedimento de identificação do devedor, na emissão dos carnês, é oriundo do estágio da receita denominado de **previsão**.

Questão 20

O estágio da receita em que o contribuinte faz o pagamento de seu IPTU na rede bancária autorizada é denominado de **recolhimento**.

QUESTÕES 21 e 22

As ações do Programa de Aceleração do Crescimento — PAC, constantes do Plano Plurianual 2008-2011, integram as prioridades da Administração Pública Federal e terão tratamento diferenciado durante o período de execução do Plano, na forma do constante no Plano Plurianual do Governo Federal, 2008-2011.

Com base no disposto no art. 11 dessa Lei, pode-se afirmar:

Questão 21

O Poder Executivo propôs, na Lei de Diretrizes Orçamentárias — LDO — de 2010, metas e prioridades da Administração Pública, incluindo as especificações dos investimentos necessários para atender ao PAC, para o exercício subsequente.

Questão 22

Apesar de a vigência da Lei de Diretrizes Orçamentárias ser anual, a LDO a ser proposta em 2011 deverá vigorar por seis meses apenas, uma vez que se baseia no PPA do Governo Federal 2008-2011.

Questão 23

O proprietário de uma indústria resolveu produzir energia elétrica para o consumo de sua empresa.

Essa atividade de produção e de oferta de energia elétrica constitui-se como um serviço público, uma vez que traz a satisfação imediata de um direito fundamental dos seus colaboradores, o que consiste em ter a disponibilidade da luz elétrica no desenvolvimento de seu trabalho.

Questão 24

O **princípio da mutabilidade** que norteia o serviço público estabelece, como dever da Administração Pública, a necessidade de fazer evoluir os serviços públicos em sua organização e funcionamento, de modo a atender a satisfação do interesse geral.

Questão 25

O vocábulo “controle” comporta dois sentidos diversos. Pode-se falar em controle-fiscalização, [...] mas, também, pode haver controle-orientação. (JUSTEN FILHO, M. **Curso de direito administrativo**. ed. rev. e atual. São Paulo: Saraiva, 2006).

O controle-orientação ocorre quando a atividade administrativa acompanha e fiscaliza a conduta alheia, verificando o cumprimento dos requisitos necessários e a realização dos fins adequados.

Questão 26

O controle interno consiste no exercício da atividade de controle por um Poder dentro do seu próprio âmbito.

QUESTÕES 27 e 28

Uma instituição pública de Ensino Superior (IES) ministra um grande número de cursos na área de saúde. Como a rede pública estadual dispõe de alguns hospitais equipados para atender os pacientes em suas especificidades, foi feita uma parceria entre essas IES e o Governo do Estado, a fim de que estudantes e professores dispusessem de um local para o desenvolvimento de pesquisas e do exercício profissional.

Considerando-se que o Governo Estadual — uma vez que dispõe de estrutura física e tecnológica para efetuar o atendimento aos pacientes — garantiria, em contrapartida, uma rede assistencial, com a supervisão de profissionais experientes, para a prática inicial de estudantes, pode-se afirmar:

Questão 27

O instrumento adequado para firmar essa parceria seria a elaboração de um convênio entre a IES pública e o Governo do Estado.

Questão 28

Os procedimentos desse instrumento de parceria envolvem as seguintes etapas: proposição, formalização, execução, prestação de contas.

QUESTÕES 29 e 30

Duas servidoras do quadro permanente da UFRB participaram do último processo eleitoral e foram eleitas para ocupar cargos no Congresso Nacional.

Assim sendo, é correto afirmar:

Questão 29

As servidoras precisarão pedir suspensão de contrato com a UFRB para poder assumir suas funções legislativas.

Questão 30

Pela representatividade da função, as servidoras farão jus ao pagamento de ajuda de custo pela Universidade, a fim de se instalarem na Capital Federal.

PROVA DE CONHECIMENTOS ESPECÍFICOS

ANALISTA DE TECNOLOGIA DA INFORMAÇÃO/DESENVOLVIMENTO

QUESTÕES de 31 a 60

INSTRUÇÃO:

Para cada questão, de **31** a **60**, marque na coluna correspondente da Folha de Respostas:

V, se a proposição é verdadeira;

F, se a proposição é falsa.

A resposta correta vale 1 (um); a resposta errada vale -0,50 (menos cinquenta centésimos); a ausência de marcação e a marcação dupla ou inadequada valem 0 (zero).

Questão 31

Os requisitos de um sistema de *software* definem o que o sistema deve fazer e as restrições sobre suas funcionalidades e sua implementação.

Questão 32

A elicitação e a análise de requisitos constituem um processo iterativo que pode ser representado como uma espiral de atividades — obtenção, classificação e organização, negociação e documentação dos requisitos.

Questão 33

Os modelos semânticos de dados descrevem a estrutura física dos dados importados e exportados pelo sistema e mostram as tabelas, as chaves primárias, os índices, *stored procedures* e os relacionamentos do sistema.

Questão 34

São métricas de confiabilidade: a probabilidade de falha sob demanda, a taxa de ocorrência de falhas e o tempo médio de falha, sendo que a métrica mais apropriada para um sistema específico depende do tipo de sistema e do domínio da aplicação.

Questão 35

A característica da herança é representada pelo relacionamento especificado pela expressão “contém um”.

Questão 36

Se T é uma classe, e S é uma subclasse de T, então, em todos os lugares onde se pode usar uma instância de T no programa, é possível também usar uma instância de S.

Questão 37

Uma das características que tornam a linguagem Java tão atraente e utilizada é a possibilidade de usar aritmética de ponteiros.

Questão 38

“ArrayIndexOutOfBoundsException” é a exceção levantada quando se tenta acessar uma posição inválida em um “array”.

Questão 39

O modificador “abstract” definido em uma classe impede a criação de objetos dessa classe.

Questão 40

O modificador “volatile”, quando utilizado com um atributo, indica que o mesmo não pode ser modificado durante a execução do programa.

Questão 41

Em programas “multi-thread”, o modificador “synchronized”, quando especificado em um método, impede acesso simultâneo a esse método por mais de um “thread”.

Questão 42

A declaração “void metodo(int... args) {}” permite criar um parâmetro da classe java.util.Collection.

Questão 43

A classe “Properties” do pacote “java.util.Properties” é uma coleção de propriedades, do tipo chave= valor, muitas vezes usada para internacionalizar uma aplicação.

Questão 44

Utilizando-se o código List<Integer> lista = new ArrayList<Integer>(), o seguinte comando “lista.add(new Double(3.0));” pode ser executado sem problemas.

Questão 45

O trecho de código abaixo é válido:

```
public class Par<T, S> {
    public Par(T primeiro, S segundo) {
        dado1 = primeiro;
        dado2 = segundo;
    }
    public T getDado1() { return dado1; }
    public S getDado2() { return dado2; }
    private T dado1;
    private S dado2;
}
```

```
.....
// (A classe ContaCorrente já está definida e ctaDoSilva já foi instanciada antes)
Par<String, ContaCorrente> res;
res = new Par<String, ContaCorrente> (“Silva”, ctaDoSilva);

String name = res.getDado1();
ContaCorrente conta = res.getDado2();
```

Questão 46

O código apresentado a seguir realiza uma conexão JNDI utilizando um DataSource:

```
<html>
<head>
  <meta http-equiv="Content-Type" content="text/html; charset=UTF-8">
  <title>Teste da Conexão Data Source</title>
</head>
<body>
<%
  javax.naming.Context ctx = null;
  javax.sql.DataSource ds = null;
  java.sql.Connection con = null;
  try {
    ctx = new javax.naming.InitialContext();
    ds = (javax.sql.DataSource) ctx.lookup("java:info_ds");
    con = ds.getConnection();    con.close();
  }
  catch (Exception ex) {
    out.write(ex.getMessage());    ex.printStackTrace();  }
%>
<h1>Conexão OK!</h1>    </body>    </html>
```

Questão 47

GWT (Google Web Toolkit) é um framework que torna fácil a construção de aplicações web com AJAX (Asynchronous JavaScript And XML) e fornece um tradutor "Java To JavaScript" para traduzir as classes Java em funções JavaScript.

Questão 48

No framework GWT, a comunicação entre o lado cliente e o servidor pode ser feita por RPC (Remote Procedure Call), comunicação que acontece de forma assíncrona.

Questão 49

O framework JSF mantém os componentes de uma página em uma estrutura de Árvore, que é restaurada a cada requisição.

Questão 50

As transações em um banco de dados possuem as seguintes propriedades importantes: atomicidade, correção ou consistência, isolamento e durabilidade.

Questão 51

"bean", "html" e "logic" são algumas das Taglib do struts.

Questão 52

A anotação "@Transient" usada antes de um atributo em um EntityBean indica que o atributo será persistido no banco de dados antes de qualquer outro atributo.

Questão 53

@OneToOne, @OneToMany, @ManyToOne, @ManyToMany são anotações usadas para mapear relacionamentos entre tabelas.

QUESTÕES de 54 a 60

Na tabela de Movimento, Tipo pode assumir o valor 'C', significando um crédito, ou 'D', significando um débito na conta.

```
CREATE TABLE Conta (  
    Id          int          IDENTITY (1, 1) NOT NULL ,  
    Agencia    char (2)      NOT NULL ,  
    Conta      char (3)      NOT NULL ,  
    Nome       char (20)     NOT NULL ,  
    Saldo      money         NOT NULL  
) ON [PRIMARY]  
GO
```

```
ALTER TABLE Conta WITH NOCHECK ADD CONSTRAINT PK_Conta PRIMARY KEY  
CLUSTERED (Id) ON [PRIMARY]  
GO
```

```
ALTER TABLE [dbo].[Conta] ADD CONSTRAINT IX_Conta UNIQUE NONCLUSTERED  
(Agencia,Conta) ON [PRIMARY]  
GO
```

```
CREATE TABLE ContaEspecial (  
    Id          int          NOT NULL ,  
    Limite      money        NOT NULL  
) ON [PRIMARY]  
GO
```

```
ALTER TABLE ContaEspecial WITH NOCHECK ADD  
CONSTRAINT PK_ContaEspecial PRIMARY KEY CLUSTERED (Id) ON [PRIMARY]  
GO
```

```
CREATE TABLE Movimento (  
    Id          int          IDENTITY (1, 1) NOT NULL ,  
    IdConta    int          NOT NULL ,  
    Tipo       char (1)     NOT NULL ,  
    Data       datetime     NOT NULL ,  
    valor      money        NOT NULL ,  
) ON [PRIMARY]  
GO
```

```
CREATE TRIGGER Movimento_Insert On Movimento For Insert As  
Begin
```

```
    Declare @qt_rows    int,  
           @Msg         char(255),  
           @Saldo       money,  
           @Limite      money,  
           @Tipo        char(1),  
           @Valor       money
```

```
    Select @Saldo = 0  
    Select @Limite = 0
```

```

    Select @qt_rows = @@rowcount
    If @qt_rows = 0
        Return

    Select @Tipo = Tipo from inserted
    Select @Valor = Valor from inserted

    If Not Exists (Select 1 from Conta C, inserted I where C.Id = I.IdConta)
    Begin
        Select @Msg = 'AAAAA'
        Raiserror 23000 @Msg
        Rollback Transaction
        Return
    End
    Else
        Select @Saldo = Saldo from Conta C, inserted I where C.Id = I.IdConta

    If Exists (Select 1 from ContaEspecial E, inserted I where E.Id = I.IdConta)
        Select @Limite = Limite from ContaEspecial E, inserted I where E.Id = I.IdConta

    If (@Tipo = 'D')
    Begin
        If ((@Saldo + @Limite) < @Valor)
        Begin
            Select @Msg = 'BBBBB'
            Raiserror 23000 @Msg
            Rollback Transaction
            Return
        End
        Select @Saldo = @Saldo - @Valor
    End
    Else
        Select @Saldo = @Saldo + @Valor

    Update Conta Set Saldo = @Saldo From inserted I where Conta.Id = I.IdConta
End
GO

Insert Into Conta (Agencia,Conta,Nome,Saldo) Values ('01','001','Carlos Almeida',23.78)
GO
Insert Into Conta (Agencia,Conta,Nome,Saldo) Values ('01','007','Ana Seixas',657.90)
GO
Insert Into Conta (Agencia,Conta,Nome,Saldo) Values ('01','008','Rita Pinto',6.00)
GO
Insert Into Conta (Agencia,Conta,Nome,Saldo) Values ('01','011','Roger Santos',144.97)
GO
Insert Into Conta (Agencia,Conta,Nome,Saldo) Values ('01','014','Gil Santos',77.11)
GO
Insert Into Conta (Agencia,Conta,Nome,Saldo) Values ('02','001','Mina Rocha',1234.22)
GO

```

```
Insert Into Conta (Agencia,Conta,Nome,Saldo) Values ('02','003','Carla Brito',7887.43)
```

```
GO
```

```
Insert Into Conta (Agencia,Conta,Nome,Saldo) Values ('02','004','Rosa Silva',0.12)
```

```
GO
```

```
Insert Into ContaEspecial Select Id,100.00 From Conta Where Agencia = '01' And Conta = '007'
```

```
GO
```

```
Insert Into ContaEspecial Select Id,200.00 From Conta Where Agencia = '01' And Conta = '011'
```

```
GO
```

```
Insert Into ContaEspecial Select Id,150.00 From Conta Where Agencia = '02' And Conta = '002'
```

```
GO
```

```
Insert Into ContaEspecial Select Id,150.00 From Conta Where Agencia = '02' And Conta = '003'
```

```
GO
```

```
Insert Into Movimento (IdConta,Tipo,Data,valor) Values (1, 'C','2011-01-03 10:03:03',24.12)
```

```
GO
```

```
Insert Into Movimento (IdConta,Tipo,Data,valor) Values (10,'C','2011-01-05 17:11:34',300.00)
```

```
GO
```

```
Insert Into Movimento (IdConta,Tipo,Data,valor) Values (3, 'D','2011-01-05 18:40:11',15.66)
```

```
GO
```

```
Insert Into Movimento (IdConta,Tipo,Data,valor) Values (7, 'D','2011-01-10 08:22:01',1200.00)
```

```
GO
```

```
Insert Into Movimento (IdConta,Tipo,Data,valor) Values (4, 'D','2011-01-12 19:18:49',320.10)
```

```
GO
```

```
Insert Into Movimento (IdConta,Tipo,Data,valor) Values (4, 'D','2011-01-16 07:11:20',45.89)
```

```
GO
```

Com base na análise dos dados, pode-se afirmar:

Questão 54

O script, quando executado, vai inserir quatro linhas na tabela de Conta Especial.

Questão 55

Cada inserção na tabela de Movimento provoca, inevitavelmente, uma ou mais atualizações na tabela de Conta.

Questão 56

Após a execução do script, o comando "Insert Into Movimento (IdConta, Tipo,Data,valor) Values (2, 'D','2011-01-17 14:04:20',757.90)" pode ser executado sem problemas.

Questão 57

Após a execução do script, com referência aos comandos "insert" na tabela de Movimento, apenas um deles vai provocar erro.

Questão 58

A criação da CONSTRAINT IX_Conta garante que não existirá duplicidade do par de atributos: (Agência, Conta) na tabela de Conta, ou seja, não existirá duas ou mais linhas na tabela de Conta, com valores iguais de agência e número da conta.

Questão 59

Ao executar o script, o comando `Select @Msg = 'BBBBB'` será executado apenas uma vez.

Questão 60

A execução do seguinte comando SQL:

```
SELECT IDENT_SEED(TABLE_NAME) AS IDENT_SEED
FROM INFORMATION_SCHEMA.TABLES
WHERE TABLE_NAME = 'Conta'
```

exibirá o seguinte resultado:

IDENT_SEED

1

(1 row(s) affected)



Pró-Reitoria de Gestão de Pessoal - PROGEP
Coordenadoria de Desenvolvimento de Pessoal - CDP
Rua Prof. Mata Pereira, 210 - Centro - Cep 44380-000
Cruz das Almas - Bahia - Brasil - Telefax: (75) 3621-9815
cdp@ufrb.edu.br



Pró-Reitoria de Graduação - PROGRAD
Serviço de Seleção, Orientação e Avaliação - SSOA
Rua Dr. Augusto Viana, 33 - Canela - Cep 40110-160
Salvador - Bahia - Brasil - Telefax: (71) 3283-7820
ssoa@ufba.br