



Prezado (a) candidato (a)

Coloque seu número de inscrição e nome no quadro abaixo:

Nº de Inscrição	Nome

## CONHECIMENTOS DIDÁTICO-PEDAGÓGICOS

### **QUESTÃO 01**

**Instrução: Leia atentamente o texto abaixo:**

“Nas décadas de 60 e 70 a Didática e a Prática de Ensino têm como paradigma e fundamento básico a psicologia, com ênfase na abordagem comportamentalista Skinneriana, cujo viés instrumental-tecnicista ganha força total. Este era visto como uma verdadeira panacéia para solução da problemática educacional. Dominar técnicas de ensino, construir planejamentos rígidos deslocados dos fundamentos teóricos e da compreensão da realidade social para os quais eram empregados, utilizar adequadamente recursos didáticos e ter domínio de sala de aula eram condições consideradas fundamentais para garantia de um ensino de qualidade. A grande ênfase pedagógica estava localizada mais no resultado da aprendizagem do que no processo.

No final dos anos 70 e início dos anos 80, o Brasil vivia momentos de efervescência no conjunto da sociedade, com o objetivo de restabelecer a democracia política e o Estado Democrático de Direito, após o longo período de ditadura militar.

É na sociedade civil organizada que começa um movimento, através de diferentes organizações, movimentos populares, partidos políticos [...]. Esse movimento ganha corpo com o processo de abertura política e o campo da educação começa a evidenciar a necessidade de revisão dos paradigmas nas diferentes áreas do conhecimento.”( CANDAU, 2000, p. 188/9).

Se considerarmos o conhecimento como a matéria prima do currículo, este pode ser entendido como um conjunto de experiências de conhecimento que permite aos estudantes apreenderem a complexidade de variáveis na leitura de mundo. No interior dessa discussão, pode-se inferir que:

- I. Em uma sociedade da informação, o conhecimento surge como um capital essencial na interpretação de um novo cenário social complexo, em que estão emergindo novas áreas do conhecimento e novas dimensões de empregabilidade.
- II. As relações sociais estabelecidas no interior da escola e na sua integração com a comunidade, ao longo do desenvolvimento curricular, são reconhecidas pela teoria curricular crítica que tem, desde a década de 70, tentado entender como se processam as relações de poder nos currículos oficial, oculto e em ação.
- III. Na sociedade da informação, a educação tem um papel fundamental na formação dos indivíduos, ao longo da vida, como uma forma de usar o conhecimento na perspectiva dos quatro pilares da educação e preparar o cidadão para a uma transformação dos paradigmas culturais existentes.
- IV. No sistema educacional, o novo paradigma emergente de apreensão de mundo diz respeito à complexidade relacionada a uma visão fragmentada do conhecimento, tendo em vista uma leitura sistêmica de realidade.

Estão **CORRETAS** as afirmativas:

- a) apenas I e II.
- b) apenas I, II e III.
- c) apenas I, II e IV.
- d) I, II, III e IV.



## QUESTÃO 02

Atente para as informações:

### CURRÍCULO E A GLOBALIZAÇÃO DO CONHECIMENTO /INTERDISCIPLINARIDADE



[http://debatendoamatematica.blogspot.com/2010/07/interdisciplinaridade\\_17.html](http://debatendoamatematica.blogspot.com/2010/07/interdisciplinaridade_17.html)

<http://www.cocimperatriz.com.br/2007/index.php?pag=ensfundamental>

As imagens permitem o entendimento da interrelação das áreas de conhecimento na escola e da proposta globalizante dos saberes, em que **a interdisciplinaridade se torna um processo fundamental na leitura de realidade PORQUE:**

- I. permite articular no currículo as dimensões técnica, política, humana e social na perspectiva dos quatro pilares da educação.
- II. traduz-se em uma prática que dilui as disciplinas no contexto escolar, com aproximação dos saberes disciplinares.
- III. supõe um eixo integrador, como objeto de conhecimento, que deve partir da necessidade sentida pelas escolas, professores e alunos de intervir na realidade social que rodeia.
- IV. leva em conta uma associação temática entre as disciplinas, a partir de um projeto de investigação voltado para o desenvolvimento de habilidades, com diferentes abordagens, evidenciando um conhecimento sistêmico da realidade.

Verifica-se que:

- a) apenas I e II estão corretos.
- b) apenas I, II e III estão corretos.
- c) apenas I, III e IV estão corretos.
- d) apenas I, II, III e IV estão corretos.



### **QUESTÃO 03**

Leia atentamente o texto abaixo:

Gazeta de Cuiabá, 19/02/2010 - Cuiabá MT <b>Diversidade na educação</b> / Elias Januário		
<p>[...] Ao longo dos tempos foram ocorrendo processos gradativos de mudanças em direção a uma educação mais inclusiva, ou seja, uma educação que também possibilite a valorização e visibilidade da diversidade. Isso tem feito a educação escolar mais popular e acessível às demais classes e culturas, reconhecendo habilidades e talentos em todos os alunos, independente de sua origem, tornando o ambiente escolar mais tolerante e democrático. É comprovado que os valores apreendidos por uma criança ao longo de sua formação escolar básica está intimamente relacionado ao processo de constituição de sua personalidade e de sua relação com a sociedade com a qual convive. (...)</p> <p>Por outro lado, conviver com a diferença representa uma grande oportunidade de ensino-aprendizagem, onde a diversidade deve ser valorizada pela sua possibilidade em fazer o outro refletir sobre si mesmo, sobre os próprios limites e possibilidades.</p>	<p>A inclusão da diversidade na educação, seja ela de gênero, etnia, religião, nacionalidade, raça, classe socioeconômica, cultura ou capacidade, permite despertar o respeito mútuo, ou seja, conseguir “olhar por sobre os ombros” e ver além das aparências, a essência. Permite fazer nascer o apoio e o respeito mútuo, bases fundamentais para a consolidação de uma sociedade mais justa, solidária e cidadã. Para que se tenha sucesso com a existência das salas de aulas diversas, é imprescindível a qualificação do corpo docente, seja por meio da oferta de disciplinas nos cursos de graduação das universidades que abordem essa temática da diversidade, seja na oferta de cursos de formação continuada para aqueles professores que já estão atuando há muitos anos na docência. Uma educação marcada pela diversidade tem sido nas últimas décadas um valor desejável e ao mesmo tempo um desafio para o processo educacional conduzi-lo.</p>	<p>É preciso que haja ao envolvimento de diferentes segmentos, como os pais, a comunidade e o poder público. Só assim é possível a implementação de um processo dessa envergadura no atual contexto de formação educacional do país. Não basta apenas teorizar sobre o assunto e produzir políticas públicas que não passam de letra morta nas secretarias de Educação e em gabinetes. É preciso que se coloque em prática, que chame todos para a responsabilidade de fazer uma educação melhor para o futuro, para as novas gerações. Somente com uma vontade, um desejo coletivo, é possível romper com o paradigma que está posto e consolidar novas perspectivas educacionais que permitam o diálogo entre as diferenças e a concretização da diversidade na educação.</p>

Na leitura do material acima sobre os processos de inclusão/exclusão se torna evidente a consciência de que as minorias precisam ter o seu lugar de cidadania na sociedade de hoje. Todas as afirmativas abaixo estão contidas no texto, **EXCETO**:

- Para superar os processos de exclusão e rejeição ao diferente, quer nos espaços presenciais quanto virtuais do cotidiano, é necessário que o ambiente escolar esteja preparado para aceitação plena de valores democráticos, com reconhecimento e valorização das habilidades e talentos, em suas diferenças.
- Na fase de segregação, em relação a alunos com deficiência, a sociedade, admitindo a necessidade desse atendimento, criou escolas e salas especiais direcionadas a esse tipo de aluno, tendo em vista adaptá-los à sociedade. Em um modelo mais avançado, a integração surge com uma proposta de adaptação da sociedade a essas pessoas.
- O objetivo do movimento de inclusão social requer integrar, de fato, políticas públicas que atendam à diversidade e às diferenças entre as crianças, quanto a gênero, etnia, religião, nacionalidade, raça, classe socioeconômica, de ritmos de aprendizagem e de cultura ou capacidade, entre outros.
- Para que os desafios do processo de inclusão na escola sejam vencidos, as informações registradas acima afirmam que basta colocar em prática as teorias e haver envolvimento de diferentes segmentos da sociedade, como os pais, a comunidade e o poder público, para que o processo seja vencido.

**QUESTÃO 04**

Os textos abaixo informam sobre o uso de materiais flexibilizados em sala de aula. Leia-os, atentamente.

**Texto I**

“O que garante a interação de Matheus é uma prancha de comunicação. Ele movimenta o pé direito e usa uma sapatilha adaptada, com suporte para lápis. ‘Isso permite que ele desenhe, pinte e participe das atividades’, explica a pedagoga Vânia Loureiro, da equipe de reabilitação infantil do Hospital Sarah Kubitschek em Belo Horizonte, responsável pelo desenvolvimento dos equipamentos.”

**Texto II**

“Na EE Amyntas de Barros, em Pinhais, na região metropolitana de Curitiba, o desafio da professora de Ciências Joseane Maria Rachid Martins era ensinar alunos com deficiência auditiva. Ela pesquisou para enriquecer o conteúdo das matérias de 5ª e 6ª série com fotos, desenhos e vídeos. ‘A ideia é estimular e fixar a memória visual dos estudantes com deficiência auditiva e, de quebra, facilitar o entendimento de toda a turma’, explica. ‘Utilizo muito mais imagens do que textos nas minhas explicações’”.

*Edição Especial | Julho 2009 | Título original: Toda novidade é bem-vinda.  
<http://revistaescola.abril.com.br/inclusao/educacao-especial/toda-novidade-bem-vinda-495945.shtml>-acesso em 17/01/2011.*

Baseando-se nas informações dos textos I e II, todas as afirmativas abaixo estão adequadas, **EXCETO**:

- a) incluir crianças com necessidades especiais beneficia a todos.
- b) é possível incluir os alunos sem deficiência no processo de aprendizagem inclusiva.
- c) os materiais didáticos em geral têm se enriquecido com a presença de alunos com deficiência.
- d) os professores usam mais textos explicativos no atendimento às crianças com deficiência.



## QUESTÃO 05

### FILME: QUEM QUER SER UM MILIONÁRIO?

**Título original:** (Slumdog Millionaire)

**Lançamento:** 2008 (EUA, Inglaterra)

**Direção:** Danny Boyle

**Atores:** Dev Patel, Ayush Mahesh Khedekar, Tanay Chheda, Freida Pinto.

**Duração:** 120 min

**Gênero:** Drama



**Sinopse:** Jamal K. Malik (Dev Patel) é um jovem que trabalha servindo chá em uma empresa de telemarketing na Índia. Sua infância foi difícil, tendo que fugir da miséria e violência para conseguir chegar ao emprego atual. Um dia, perseguindo um sonho, ele se inscreve no popular programa de TV “Quem Quer Ser um Milionário?”, um programa de perguntas e respostas que exigem conhecimento e cultura. O seu sucesso começa a incomodar levantando suspeitas de fraude. Jamal (Dev Patel) é torturado: a polícia quer saber como foi que ele, alguém totalmente desprovido de qualquer educação, conseguiu chegar tão longe no programa *Quem Quer Ser Um Milionário*: seria o jovem um sortudo? Um gênio? Um trapaceiro? Inicialmente desacreditado por ser analfabeto, ele consegue provar a sua inocência, descrevendo os fatos e vivências de sua vida que permitiram acesso a um conhecimento que chegasse às respostas das perguntas feitas ao longo do programa. Assim, para responder às perguntas da lei, Jamal conta a história de sua infância.

O filme foi lançado em 12 de dezembro de 2008, pela Fox Searchlight e Warner Bros., e foi vencedor de oito Oscars, sete BAFTA's e quatro Globos de Ouro.

<http://www.adorocinema.com/filmes/quem-quer-ser-um-milionario/> acesso 09/01/2011

A ideia central desse filme relaciona-se com o conceito de aprendizagem significativa discutida, entre outros autores, por Ausubel e César Coll. Indique a afirmativa que caracteriza, de forma **MAIS COMPATÍVEL**, o processo de construção da aprendizagem que levou o protagonista do filme a ganhar o concurso:

- As aprendizagens dos alunos na escola são fruto de experiências cuidadosamente planejadas pelos professores para o desenvolvimento dos conteúdos das diferentes disciplinas que compõem a grade curricular de uma determinada série, tendo em vista uma educação integral.
- Para a construção de uma aprendizagem significativa, os estudos inseridos na tradição da Sociologia do Currículo têm evidenciado situações escolares, em todas as faixas etárias, nas quais os alunos aprendem mais do que o planejado no currículo oficial devido à ancoragem dos conhecimentos adquiridos na escola e na vida, cujas idéias relevantes estão presentes na estrutura cognitiva dos alunos.
- Os conhecimentos adquiridos no cotidiano, ao longo do tempo, isto é, o fato dos indivíduos possuírem idéias prévias que exprimem ou indicam algo logicamente significativo para eles, com ancoragem estável, permite abrir múltiplas possibilidades de entendimento e dão suporte para novas aprendizagens em novos contextos.
- Sendo o currículo constituído também pela cultura real surgida dos processos que se dão nas salas de aulas, a visão de mundo de docentes e discentes dependerá também dos conhecimentos prévios adquiridos ao longo da vida e da alteração ou permanência dos processos dinâmicos de ensino e aprendizagem que auxiliam na formação das pessoas.





### QUESTÃO 06

Leia atentamente as informações abaixo:



[www.espacodacomunicacao.blogspot.com/2009/07/nova..acesso em 10/01/2011](http://www.espacodacomunicacao.blogspot.com/2009/07/nova..acesso em 10/01/2011)

Diante desse embate entre os avanços e os riscos da ciborguização, há uma discussão sobre o papel da escola nesse cenário. Entre argumentos otimistas e apocalípticos, configura-se uma disputa que opõe o computador e escolarização, como a que é divulgada na música “*Estudar para quê?*” do grupo mineiro Pato Fu. Na letra questiona-se:

ESTUDAR PARA QUÊ?

Quem mexe com internet

Fica bom em quase tudo

Quem tem computador

Nem precisa de estudo

Estudar para quê?”

(SALES, 2010, p.55)

A interpretação dos excertos acima sugere uma provocação em relação aos avanços tecnológicos e ao imaginário de seus usuários. Quanto ao adolescente, a tecnologia educa ou deseduca?

As Proposições Curriculares para a Rede Municipal de Educação de BH orientam-se pelas intenções educativas para a Educação Básica que incluem o tratamento da informação e expressão por meio das múltiplas linguagens e tecnologias. As intenções educativas são organizadas em torno do desenvolvimento de capacidades/habilidades que expressam os conhecimentos disciplinares, atitudes e valores.

Considere as informações acima e realize uma correlação entre capacidades/habilidades a serem desenvolvidas mediante atividades virtuais, **escrevendo o número que lhes corresponde:**

(1) Sites oficiais; (2) Jogos eletrônicos; (3) Redes sociais; (4) Sites de interesse educativo ( 5) Chats/E-mails



CAPACIDADES/HABILIDADES	NÚMERO
Desenvolver o raciocínio e limites com atividades com regras definidas	
Desenvolver a capacidade de comunicação	
Elaborar com reflexão projetos de trabalho	
Explorar e analisar situações com dados de interesse social	
Desenvolver a capacidade de interação	

Assinale o item com a sequência **CORRETA** de cima para baixo:

- a) 2-3-4-1-5
- b) 3-5-2-1-4
- c) 4-2-1-3-5
- d) 2-4-5-3-1

### **QUESTÃO 07**

Leia o fragmento:

Ao longo de sua trajetória, a escola, foi sendo transformada em sua identidade, função e intencionalidades educativas, acompanhando, por exemplo, os movimentos da emancipação da mulher, as problemáticas da sociedade de consumo e, mais recentemente, tem sido provocada pela necessidade educativa de preservação do meio ambiente. Esses fatos evidenciam que a escola é um espaço marcante de práticas sociais e históricas.

Baseando-se no contexto acima, marque a alternativa **INCORRETA**:

- a) Dentro dos princípios do paradigma da racionalidade técnica, a educação democrática, que integra valores de inclusão, adquire contornos de participação, integração, convivência social e de sentimento de solidariedade social na escola.
- b) A educação integral é, hoje, vista como uma formação completa e integrada em todas as dimensões humanas, em uma proposta pedagógica que contempla os quatro pilares da educação: aprender a conhecer, a fazer, a conviver e a ser, sintonizada com as propostas atuais de formação para a cidadania.
- c) Os avanços tecnológicos têm evidenciado a necessidade de a escola atualizar seus fazeres pedagógicos, enfatizando o desenvolvimento da leitura de mundo a partir das diversas linguagens, buscando uma coerência de articulação entre a teoria e as ações que concretizam o desenvolvimento curricular.
- d) Cabe à escola, hoje em dia, desenvolver os processos de comunicação, de pensamento e de linguagem que são estruturados a partir da realidade e das interações sociais, buscando situações de formação pautadas no desenvolvimento de capacidades que possibilitem o exercício da sustentabilidade planetária.

**QUESTÃO 08**

**O fragmento abaixo informa sobre a tarefa pedagógica. Leia-o, atentamente:**

“A tarefa pedagógica

Os professores podem, querem ou sabem aprender com seus alunos, com os materiais e recursos pedagógicos e com as tarefas que realizam ou propõem em sala de aula? Esse lugar é um ambiente de aprendizagem para o professor? Como ele se relaciona com o desconhecido, o surpreendente, o não previsível, o não controlável, o não redutível, e a resposta pronta cada vez mais comum na sala de aula? O que ele pode aprender com os alunos ou como compartilhar com eles as formas de enfrentamento em uma dada situação-problema? Como criar na sala de aula um clima de investigação, de trocas de experiências, de construção coletiva? Como organizar diferentes ambientes de aprendizagem, salas e agrupamentos de alunos diferenciados, segundo diferentes critérios? Como manter um objetivo comum, respeitando os modos tão distintos de percurso dos alunos face às suas limitações e interesses diversificados? Transformar a sala em um laboratório ou contexto em que o professor é desafiado para desenvolver novas formas de ensino e aprendizagem é fundamental” (NEIRA, 2004. p. 54/55).

Baseando-se no contexto do fragmento acima, assinale a alternativa que destaca a mediação MAIS ADEQUADA na organização do trabalho do professor em sala de aula:

- a) O professor deve organizar o seu trabalho pedagógico sempre de forma bem inusitada e diferente para atrair a atenção de seu aluno que está acostumado a usar os recursos da internet, tendo em vista atender à característica da adolescência.
- b) O professor em sala de aula deve proporcionar a pesquisa e reflexão, em todos os conteúdos, a partir de problemas cotidianos e de recursos diversificados, para que os alunos e professor, em agrupamentos diversos, possam interagir com argumentos e sistematização de ideias.
- c) O professor deve usar recursos para mediar o conhecimento, de tal forma que os alunos, individualmente, possam problematizar as situações, permitindo construções intelectuais próprias, tendo em vista encontrar soluções adequadas para os conflitos e desafios encontrados no processo ensino/aprendizagem.
- d) O professor deve conhecer bastante do seu ofício para que ele possa dar instruções bem claras, já organizadas e sistematizadas pela literatura em uso, para que seus alunos, em grupo ou em outras formações, não fiquem perdidos quanto aos conhecimentos mais adequados.



**QUESTÃO 09**

O texto que você vai ler diz respeito a uma pesquisa realizada sobre o conceito de avaliação com alunos de uma escola de Minas Gerais. A mesma foi realizada por Gama (1997, p.109). Fique atento à interpretação das ideias expostas.

“O **conceito** de avaliação expresso pelos alunos e a **concepção** de avaliação, nos depoimentos dos alunos, aparecem desta maneira, quando respondem à pergunta: Como vocês definem avaliação?”

“(…) é conferir como está ocorrendo o andamento de alguma coisa com a finalidade de ver seu ponto positivo, negativo; corrigir o que está errado melhorando sempre a situação das pessoas que estão sendo avaliadas.”

“(…) é um meio de saber se o aluno está ou não preparado, se está aproveitando bem o que está sendo ensinado, se ele está preparado para cursar uma outra série.”

“(…) é avaliar a capacidade de uma pessoa. Avaliar os alunos em todos os seus aspectos.”

“(…) é um teste para ver como anda o rendimento no curso ou mesmo o que é feito pela própria pessoa a respeito de um ponto importante de sua vida, para ver se fez certo ou o que vai fazer a respeito.”

Compare a **concepção**, os **conceitos** e **finalidades** da avaliação propostos pela LDB 9394/96 com os depoimentos dados pelos alunos.

Os alunos compreenderam que o processo avaliativo é:

- I. Um momento de julgamento da qualidade de um processo a que chamamos de desempenho escolar, tendo em vista melhorar os aspectos de formação integral do aluno.
- II. Sempre vêem a avaliação como julgamento indispensável para alguma tomada de decisão frente ao currículo escolar a e à perspectiva de vida.
- III. Não percebem a avaliação com uma questão de mero produto suscetível de uma nota quantitativa a ser atribuída às atividades de formação.
- IV. Entendem que a avaliação tem por finalidades perceber as situações processuais certas e erradas relativas a conteúdos disciplinares, mas também relativas a outros aspectos correspondentes à formação integral da pessoa.

Baseando-se no conceito de “**avaliação**” proposto pela LDB 9394/96, marque a alternativa **CORRETA**:

- a) apenas I e II.
- b) apenas I, II e III.
- c) apenas II, III e IV .
- d) I, II, III e IV.

**QUESTAO 10**

Observe o fragmento:

“Uma identidade profissional se constrói, pois, a partir da significação social da profissão, da revisão constante dos significados sociais da profissão, da revisão das tradições. Mas a reafirmação de práticas consagradas culturalmente é que permanecem significativas. Práticas que resistem a inovações porque estão preñes de saberes válidos para as necessidades da realidade. Do confronto entre as teorias e as práticas, da análise sistemática das práticas à luz das teorias existentes, da construção de novas teorias. Constroi-se também pelo significado que cada professor, enquanto ator e autor, confere à atividade docente em seu cotidiano a partir de seus valores, de seu modo de situar-se no mundo, de sua história de vida, de suas representações, de seus saberes, de suas angústias e anseios, do sentido que tem sua vida o ser professor. Assim, como a partir de sua rede de relações com outros professores, nas escolas, nos sindicatos e em outros agrupamentos.”( PIMENTA; LIMA, 2008, p.67)

Analise as afirmativas:

- I. A identidade do profissional de educação é construída por fatores como os sociais, econômicos, políticos, culturais; as práticas docentes são determinadas pela sua história de vida em múltiplos entrecruzamentos com as vivências históricas de cada momento profissional.
- II. Na escola devem predominar valores sobre o trabalho intelectual e de estudo, atitudes de reflexão crítica na leitura de mundo e responsabilidade social, em articulação com um fazer docente focado no uso recursos didáticos adequados, numa proposta de formação integral para a cidadania e na valorização de uma cultura geral.
- III. A prática do professor se dá na convergência interdisciplinar de projetos educacionais: o constitucional de uma nação, o educacional de um país, o político-pedagógico da escola e os diversos planejamentos dos professores para ensinar e aprender.
- IV. Em conclusão, o trabalho do professor se faz por meio de uma prática social específica, em termos de conteúdos cognitivos, na qual está presente a dinâmica professor-aluno-conhecimento, que é fundamentada nas concepções de homem, de sociedade e de aprendizagem.

Estão **CORRETOS** apenas os itens:

- a) I e II.
- b) I, II e III.
- c) II, III e IV.
- d) I, II, III e IV.



## CONHECIMENTOS ESPECÍFICOS - PROFESSOR MUNICIPAL DE CIÊNCIAS E BIOLOGIA

### **QUESTÃO 11**

Leia, atentamente, o texto abaixo:

“A Convenção sobre os Direitos das Pessoas com Deficiência, adotada pela ONU em 13 de dezembro de 2006, em reunião da Assembléia Geral para comemorar o Dia Internacional dos Direitos Humanos, é um marco para muitos militantes da justiça e equidade sociais e para seu público destinatário.

A Secretaria Especial dos Direitos Humanos da Presidência da República, em sua tarefa permanente de educação em direitos humanos e, igualmente, em sua atribuição de coordenar as ações de governo para a inclusão social das pessoas com deficiência, escolheu divulgar e debater a Convenção, neste dia 21 de setembro, Dia Nacional de Luta da Pessoa Portadora de Deficiência. Os Estados Partes reconhecem o direito das pessoas com deficiência à educação”

Para efetivar esse direito sem discriminação e com base na igualdade de oportunidades, os Estados Partes assegurarão, **EXCETO:**

- Medidas de apoio individualizadas e efetivas sejam adotadas em ambientes que maximizem o desenvolvimento acadêmico e social, de acordo com a meta de inclusão plena.
- As pessoas com deficiência possam ter acesso ao ensino primário inclusivo, de qualidade e gratuito, e ao ensino secundário, em igualdade de condições com as demais pessoas na comunidade em que vivem.
- O desenvolvimento possível da personalidade, dos talentos e da criatividade das pessoas com deficiência, desconsiderando assim suas habilidades físicas e/ou intelectuais.
- As pessoas com deficiência não sejam excluídas do sistema educacional geral sob alegação de deficiência e que as crianças com deficiência não sejam excluídas do ensino primário gratuito e compulsório ou do ensino secundário, sob alegação de deficiência.

### **QUESTÃO 12**

Leia o fragmento:

Vários produtos derivados da engenharia genética são atualmente comercializados no mundo, entre eles a insulina humana, produzida por uma determinada bactéria que recebeu a inserção dos genes responsáveis pela sua produção na espécie humana. Esta mesma técnica tem sido utilizada na agricultura e na pecuária. Os organismos obtidos de técnicas de inserção de genes de uma espécie em outra são conhecidos como **transgênicos**.

Sobre esse assunto é correto afirmar, **EXCETO:**

- Um dos primeiros produtos transgênicos produzidos por bactérias é o hormônio do crescimento de animais que aplicado em rebanhos bovinos leiteiro aumentam a produção de leite.
- A soja transgênica, resistente a um tipo de agrotóxico usualmente utilizado para impedir o crescimento de plantas pioneiras, irá contribuir para a redução da utilização desse herbicida.
- Dentre os potenciais perigos que os transgênicos podem causar ao meio ambiente estão a geração de novas pragas agrícolas, bem como o aumento do efeito das pragas já existentes.
- Dentre as promessas dos pesquisadores em biotecnologia, será possível que alimentos produzidos pela agroindústria apresentem teores mais baixos de agrotóxicos, reduzindo também os prejuízos ambientais.

**QUESTÃO 13**

Podemos definir as reações químicas como um conjunto de fenômenos, nos quais ocorrem mudanças nas substâncias que compõem o sistema inicial, resultando em novas substâncias que compõem o sistema final.

São reações químicas evidenciadas por mudanças observáveis, **EXCETO**:

- a) Um prego que enferruja mudando de cor.
- b) O sal dissolvido na água impedindo que ele possa ser visto a olho nu.
- c) A decomposição de alimentos enlatados com alterações no cheiro, na textura e na cor.
- d) Os medicamentos efervescentes ao reagir com a água formando bolhas, havendo transformação de substâncias.

**QUESTÃO 14**

Observe as informações abaixo:

“Um dos minerais mais importantes na nossa saúde é o cálcio (Ca). Além de essencial, ele é obtido com relativa facilidade, em vários alimentos como o leite e derivados, bem como nos vegetais de folhas verde-escuras”.

O quadro abaixo apresenta as necessidades diárias de cálcio em diferentes fases da vida.

Quadro – Valores médios de necessidades diárias de Cálcio por idade e sexo	
Crianças de 0 a 10 anos	0,4 a 1,2 grama de cálcio/dia
Adolescentes	1,2 a 1,5 grama de cálcio/dia
Mulheres grávidas ou em fase de amamentação	1,2 a 1,5 grama de cálcio/dia
Mulheres de 25 a 50 anos	1 grama de cálcio/dia
Mulheres acima de 50 anos	1,5 grama de cálcio/dia
Homens de 25 a 65 anos	1 grama de cálcio/dia
Homens acima de 65 anos	1,5 grama de cálcio/dia

Fonte: - APEC: Ação e pesquisa no ensino de ciências.  
São Paulo: Scipione, 2010.

Coleção Construindo Consciências – 8º ano

Como base nas informações acima e em seus conhecimentos sobre o assunto assinale a afirmativa **INCORRETA**:

- a) Na adolescência há necessidade de cálcio e tal necessidade está associada ao rápido crescimento do esqueleto.
- b) Na menopausa ocorre uma alteração na produção de hormônios, o que dificulta a absorção de cálcio, e por isso há grande necessidade de cálcio em mulheres acima dos 50 anos.
- c) Cerca de 1% do cálcio presente em nosso organismo pode ser encontrado nos músculos e no sistema nervoso, onde cumpre funções essenciais à vida.
- d) Basta uma ingestão adequada de cálcio e de fósforo para garantir o crescimento e evitar a fragilidade óssea em crianças e adolescentes.

**QUESTÃO 15**

Leia atentamente o texto abaixo:

A corrente elétrica em sólidos metálicos é formada por uma enorme quantidade de elétrons, e ao ligar o circuito elétrico a uma fonte (como uma pilha), os elétrons sofrem ação de forças elétricas e, por isso, movimentam-se no circuito. A voltagem indica quanto de energia a fonte é capaz de fornecer para certa quantidade de corrente que passa em seu interior. A corrente elétrica é, então, uma resposta do circuito à voltagem da fonte. A característica do circuito que faz variar a intensidade da corrente elétrica é chamada de resistência elétrica.

A esse respeito foram feitas as seguintes afirmativas:

- I - Quanto maior a voltagem maior é a intensidade da corrente elétrica que se estabelece no circuito.
- II - Podemos obter diferentes valores de corrente usando a mesma bateria como fonte, apenas variando o aparelho que ligamos a ela.
- III - Quando a resistência total dos aparelhos ligados a uma determinada fonte aumenta, a corrente que percorre o circuito também aumenta.
- IV - Além da espessura, a resistência elétrica de um fio depende do material de que é feito o fio e também de seu comprimento.
- V - O ideal é que o valor da resistência dos fios de ligação seja grande se comparado com a resistência elétrica dos aparelhos ligados ao circuito.

São afirmações cientificamente **CORRETAS**:

- a) I, II e IV.
- b) I, III e V.
- c) II, III e IV.
- d) II, IV e V.

**QUESTÃO 16**

Leia atentamente o texto abaixo:

“No Fórum mundial de Educação Realizado em Porto Alegre em 2001, foram estabelecidos ‘Princípios de base e propostas para uma educação em uma sociedade e em um mundo mais solidário, democrático igualitário e justo’. Quaisquer que sejam as diferenças entre as culturas, são todas culturas construídas por seres humanos, com um direito universal e, na medida em que o projeto progressista visa um mundo solidário, a educação é um instrumento importante na luta pela paz, contra todas as formas de violência, de discriminação, de exploração e de degradação do ser humano. Assim, um currículo comum de base deve ser definido para todos, o que constitui uma obrigação para a escola e para o Estado”.

Em nossa sociedade devem ser respeitados os seguintes princípios de base de uma educação democrática que, **EXCETO**:

- a) reconheça todas as diferenças culturais e que as respeite; que as leve em consideração aceitando-as de forma incondicional.
- b) que se inscreva na perspectiva do desenvolvimento sustentável e solidário voltada ao meio ambiente, ao conhecimento e ao respeito do patrimônio, mesmo que seja patrimônio cultural de comunidades ditas “indígenas” ou “autóctones”, inclusive sua cultura não escrita.
- c) seja voltada ao pensamento crítico e racional, que proteja contra todas as formas de fundamentalismo, de conservadorismo, de popularismo demagógico.
- d) considere todas as dimensões do ser humano, portanto, também o corpo – educação à saúde, educação sexual –, a sensibilidade e o imaginário – educação artística.



### QUESTÃO 17

“O documento elaborado pelo Grupo de Trabalho nomeado pela Portaria nº 555/2007, prorrogada pela Portaria nº 948/2007, entregue ao Ministro da Educação em 07 de janeiro de 2008, estabelece a POLÍTICA NACIONAL DE EDUCAÇÃO ESPECIAL NA PERSPECTIVA DA EDUCAÇÃO INCLUSIVA”.

Com respeito ao documento referido foram realizadas as seguintes afirmações:

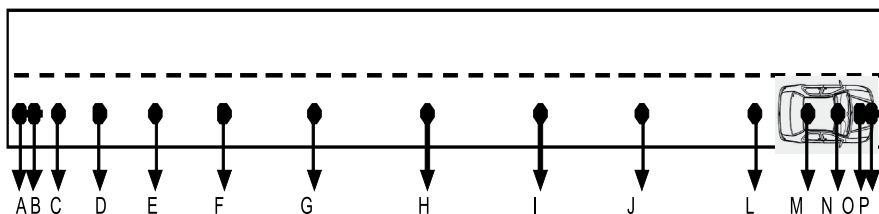
- I - Na perspectiva da educação inclusiva, a educação especial passa a constituir a proposta pedagógica da escola, definindo como seu público-alvo os alunos com deficiência, transtornos globais de desenvolvimento, bem como aqueles com altas habilidades/superdotação.
- II - As atividades desenvolvidas no atendimento educacional especializado não se diferenciam daquelas realizadas na sala de aula comum, mas apenas suplementa a formação dos alunos com vistas formação acadêmica.
- III - Consideram-se alunos com deficiência àqueles que têm impedimentos de longo prazo, de natureza física, mental, intelectual ou sensorial, que em interação com diversas barreiras podem ter restringida sua participação plena e efetiva na escola e na sociedade.
- IV - A definição do público alvo da política inclusiva não precisa ser contextualizada, pois a categorização e especificações atribuídas a um quadro de deficiência, transtornos, distúrbios já estão estabelecidas no presente documento.
- V - Na Declaração de Salamanca se estabelece como princípio que as escolas do ensino regular devem educar todos os alunos, enfrentando a situação de exclusão escolar das crianças com deficiência, das que vivem nas ruas ou que trabalham, e até mesmo das que apresentam diferenças lingüísticas, étnicas ou culturais.

De acordo com a “Política Nacional de Educação Especial na Perspectiva da Educação Inclusiva. Brasília: MEC/SEESP, 2008” são afirmações CORRETAS, apenas:

- a) I, II e V.
- b) I, III e V.
- c) II, III e IV.
- d) II, III e IV.

### QUESTÃO 18

A figura abaixo representa a variação na movimentação de um veículo ao longo de uma pista em intervalo de 15 segundos. Os pontos marcados na pista (no intervalo de **A** até **P**) representam o rastro deixado por gotas de óleo que caíram do carro em intervalos regulares de 1 segundo. No intervalo de **A** até **G** as distâncias entre as gotas aumentam progressivamente. No intervalo de **G** até **L** as distâncias entre as gotas são constantes. No intervalo de **L** até **P** as distâncias entre as gotas diminuíram progressivamente até a parada do veículo (frenagem).



Com base nas informações acima e em seus conhecimentos sobre o assunto assinale a afirmativa **INCORRETA**.

- a) O intervalo de G até L não representa necessariamente a velocidade média do veículo, embora neste intervalo não tenha ocorrido aceleração do mesmo.
- b) A aceleração é uma medida utilizada para descrever como a velocidade de um veículo varia em um determinado período de tempo.
- c) Quando se pisa mais forte em um acelerador, o motor faz uma força extra sobre as rodas o que sempre resulta em um aumento da velocidade do veículo.
- d) Dizemos que a aceleração é mais intensa durante a frenagem do que na arrancada, quando o veículo precisou de um intervalo de tempo menor para frear do que para atingir a velocidade máxima após a arrancada.



**QUESTÃO 19**

Nosso corpo trabalha o tempo todo para manter sua temperatura externa estável, próxima de 37°C, independentemente da temperatura do ar e do ambiente à nossa volta.

A esse respeito foram feitas as seguintes afirmativas:

- I. A característica de manter a temperatura corporal constante independente das variações térmicas ambientais é uma característica exclusiva do grupo dos mamíferos homeotérmicos.
- II. Caso a temperatura do ambiente torne-se maior que a temperatura interna do corpo, o corpo deixa de ser fonte de calor para o ambiente.
- III. A energia necessária para manter nosso corpo aquecido enquanto perdemos calor para o ambiente provém da respiração celular.
- IV. A temperatura superficial da pele varia muito de pessoa para pessoa, mas com a mesma temperatura interna as pessoas transpiram igualmente.
- V. Composto basicamente por água, o suor absorve calor para se transformar do estado líquido para o estado de vapor.

São afirmações cientificamente **CORRETAS**, apenas:

- a) I, II e V.
- b) I, IV e V.
- c) III, IV e V.
- d) II, III, e V.

**QUESTÃO 20**

ESTATUTO DA CRIANÇA E DO ADOLESCENTE (ECA), Lei nº 8.069, de 13 de julho de 1990 dispõe sobre a proteção integral à criança e ao adolescente, considera-se criança, para os efeitos desta Lei, a pessoa até doze anos de idade incompletos, e adolescente aquela entre doze e dezoito anos de idade.

Dentre outras disposições fundamentais, o Estatuto estabelece que criança e o adolescente gozam de todos os direitos fundamentais inerentes à pessoa humana, sem prejuízo da proteção integral de que trata esta Lei, assegurando-se-lhes, por lei ou por outros, meios, todas as oportunidades e facilidades, a fim de lhes facultar o desenvolvimento físico, mental, moral, espiritual e social, em condições de liberdade e de dignidade.

De acordo com o ECA, Lei nº 8.069 Art. 53, a criança e o adolescente têm direito à educação, visando ao pleno desenvolvimento de sua pessoa, preparo para o exercício da cidadania e qualificação para o trabalho, assegurando, **EXCETO**:

- a) direito da criança e do adolescente de contestar critérios avaliativos.
- b) direito dos pais ou responsáveis de participar da definição das propostas educacionais.
- c) direito dos pais ou responsáveis de organização e participação em entidades estudantis.
- d) igualdade de condições, para crianças e adolescentes, para o acesso e permanência na escola.

**QUESTÃO 21**

Avaliação é um elemento do processo de ensino e aprendizagem que deve ser considerado em direta associação com os demais. Baseando-se nas informações do documento de Introdução aos Parâmetros Curriculares Nacionais, a avaliação informa ao professor o que foi aprendido pelo estudante; informa ao estudante quais são seus avanços, dificuldades e possibilidades; encaminha o professor para a reflexão sobre a eficácia de sua prática educativa e, desse modo, orienta o ajuste de sua intervenção pedagógica para que o estudante aprenda. Possibilita também à equipe escolar definir prioridades em suas ações educativas.

- I - A avaliação ao final de um período de trabalho é o resultado tanto de um acompanhamento contínuo e sistemático pelo professor como de momentos específicos de formalização, ou seja, a demonstração de que as metas de formação de cada etapa foram alcançadas.
- II - Nas provas que demandam definição de conceitos, as perguntas precisam estar contextualizadas para que o estudante não interprete a aprendizagem em Ciências Naturais como a aprendizagem de trechos de textos decorados para a prova.
- III - Perguntas objetivas do tipo: O que é...?., nos primeiros ciclos do ensino fundamental, podem vir a ser respondidas com: - Por exemplo..... E o professor não deveria aceitar os exemplos como forma de os alunos revelarem suas primeiras elaborações.
- IV - A avaliação se constitui no momento final do processo de ensino-aprendizagem, quando os estudantes põem em jogo seus conhecimentos adquiridos durante toda a situação escolar.
- V - Avaliar também é buscar compreender, do ponto de vista do professor, a lógica do erro, que tradicionalmente expressa discrepâncias com conceitos e procedimentos da Ciência, de quem aprende, bem como compreender sua razão constitutiva como parte do processo, explicitá-la para quem está aprendendo.

Como está informado nos Parâmetros Curriculares Nacionais para o Ensino Fundamental. Brasília: MEC, SEF, 1998, são afirmativas **CORRETAS**, apenas:

- a) I, II e V.
- b) I, III e IV.
- c) II, III e V.
- d) II, IV e V.

**QUESTÃO 22**

Embora os termos ensinar (sinalizar) e formar (dar forma) tenham origens históricas diferentes, a partir da segunda metade do século XIX, e ainda hoje o termo formação remete a “formação profissional” Ele não se impôs com essa restrição uma vez que existe o termo “aprendizagem” que era empregado nos tempos das corporações. Segundo Benrnard Charlot: - “Direcionar os olhos da alma para o saber é dotar o indivíduo de competências... Ensina-se um saber, forma-se um indivíduo”.

De acordo com o autor acima citado é **INCORRETO** afirmar que:

- a) a idéia de ensino implica um saber a transmitir, quaisquer que sejam as modalidades de transmissão, que podem ser magistrais ou passar por processos de “construção”, de “apropriação”.
- b) a idéia de formação implica a de indivíduo que se deve dotar de certas competências, cujo conteúdo e a natureza podem variar segundo o tipo de formação e o momento histórico.
- c) a lógica da formação é a dos discursos constituídos em sua coerência interna, enquanto a lógica do ensino é aquela das práticas, por definição, contextualizadas e organizadas para atingir um fim.
- d) formar alguém é torná-lo capaz de executar práticas pertinentes a uma dada situação, definida de maneira restrita ou ampla.



### **QUESTÃO 23**

Em seu livro *A Origem das Espécies*, publicado pela primeira vez em novembro de 1859, Darwin apresenta, entre outras idéias, a teoria da seleção natural.

A teoria de Darwin se baseia nas seguintes idéias fundamentais, **EXCETO**:

- Em uma população, os indivíduos apresentam variações e algumas características são transmitidas de geração para geração.
- O papel do ambiente está relacionado com a seleção de indivíduos que apresentam características favoráveis à sobrevivência e à reprodução.
- Na natureza, as variações genéticas ocorrem por modificações no material genético que será selecionado por seu valor reprodutivo.
- Todas as espécies são capazes de produzir um número de crias superior ao necessário para a simples substituição do número de indivíduos da espécie.

### **QUESTÃO 24**

Embora sejam necessárias em doses mínimas, as vitaminas são essenciais para o funcionamento de nosso organismo, pois auxiliam a ação de várias enzimas de nosso corpo. Nosso organismo não consegue produzir a maioria das vitaminas de que necessitamos, e por isso devem ser obtidas na dieta.

Na tabela abaixo assinale a alternativa na qual a vitamina, suas fontes e função correspondente estão **INCORRETAMENTE** relacionadas.

	Vitaminas	Fontes	Função
a)	B <sub>12</sub>	Fígado, leite, ovos e folhas escuras	Participa da maturação do sistema imune
b)	C	Tomate, couve-flor e pimentão	Participa da regeneração dos tecidos
c)	E	Azeite de oliva, manteiga e alface	Participa da produção de células do sangue
d)	K	Tomate, couve-flor e alface	Participa da coagulação do sangue

### **QUESTÃO 25**

Utilizamos a idéia de calor como transferência de energia para explicar diversos processos, mas não podemos observar calor ou energia diretamente. Observamos apenas mudanças nos materiais, que interpretamos como efeitos do calor.

Podemos observar como efeito do calor, **EXCETO**:

- Mudança de cor em materiais metálicos quando aquecidos.
- Dilatação ou contração de materiais com líquidos ou sólidos.
- Aquecimento de materiais frio e resfriamento de materiais quentes.
- Mesmo aquecimento quando diferentes materiais recebem a mesma quantidade de calor.

**QUESTÃO 26**

Os Parâmetros Curriculares Nacionais para o ensino fundamental (PCNEF) foram elaborados procurando, de um lado, respeitar diversidades regionais, culturais, políticas existentes no país e, de outro, considerar a necessidade de construir referências nacionais comuns ao processo educativo em todas as regiões brasileiras.

Segundo os PCNEF são dificuldades no ensino e aprendizagem de ciências naturais, **EXCETO**:

- a) A abordagem dos conhecimentos por meio de definições e classificações estanques que devem ser decoradas pelo estudante contraria as principais concepções de aprendizagem humana.
- b) O estudo das Ciências Naturais de forma exclusivamente livresca, sem interação direta com os fenômenos naturais ou tecnológicos, deixa enorme lacuna na formação dos estudantes.
- c) Em relação aos conteúdos conceituais, particularmente de quinta a oitava séries, persiste uma tendência que os aborda de modo estanque nas disciplinas científicas, tais como se consagraram há mais de um século, e de forma caricatural.
- d) As teorias científicas, devido à sua complexidade e alto nível de abstração, são passíveis de comunicação direta aos alunos de ensino fundamental somente porque estas teorias e idéias se aproximam do senso comum.

**QUESTÃO 27**

Leia atentamente o texto abaixo:

“Imagine que uma pessoa esteja passando roupa e que os fios de ligação da tomada ao ferro de passar não estejam bem encapados. Nesse caso, os fios fazem contato direto entre si fechando o circuito elétrico sem que a corrente elétrica precise circular pelo aparelho. Ocorre o que chamamos de **curto-circuito**.”

Assinale a alternativa que explica **CORRETAMENTE** o que acontece com a resistência e com a corrente elétrica no caso do curto-circuito.

- a) A resistência elétrica dos fios é grande e a corrente elétrica nos fios se torna muito baixa.
- b) A resistência elétrica dos fios é muito alta tornando a corrente elétrica se torna muito intensa.
- c) A resistência elétrica dos fios é muito baixa e a corrente elétrica nos fios se torna muito intensa.
- d) A resistência elétrica no circuito e nos fios não se altera, mas a corrente elétrica no circuito é bloqueada.

**QUESTÃO 28**

LDB 9.394, de 20 de dezembro de 1996. Lei de Diretrizes e Bases da Educação Nacional. Brasília: MEC, 1996 na Seção III - determina que o ensino fundamental, com duração mínima de oito anos, seja obrigatório e gratuito na escola pública, e tenha por objetivo a formação básica do cidadão.

De acordo com o Art. 32 da LDB, é correto afirmar, **EXCETO**:

- a) É facultado aos sistemas de ensino desdobrar o ensino fundamental em ciclos.
- b) O ensino fundamental poderá ser normalmente desenvolvido na modalidade ensino a distância quando utilizado para a formação profissionalizante.
- c) O ensino fundamental regular será ministrado em língua portuguesa, assegurada às comunidades indígenas a utilização de suas línguas maternas e processos próprios de aprendizagem.
- d) O ensino fundamental deve favorecer a compreensão do ambiente natural e social, do sistema político, da tecnologia, das artes e dos valores em que se fundamenta a sociedade;

**QUESTÃO 29**

No Brasil o valor médio do lixo produzido por habitante é de 180 kg por ano. Manter o lixo distante dos olhos e do nariz é uma iniciativa tradicional na história humana. Entretanto os problemas gerados pelo lixo e as soluções propostas não são tão simples. No Brasil existem diferentes destinações finais para o lixo, que pode conter materiais de difícil e demorada decomposição bem como agentes causadores de doenças.

**DESTINAÇÃO FINAL DO LIXO****CARACTERÍSTICAS DO LOCAL E PROCESSOS**

I - Lixão	A - O lençol freático fica protegido e a decomposição do lixo é mais rápida.
II - Aterro Controlado	B - Sujeito à acomodação de camadas, comprometendo a construção de casas e prédios.
III - Aterro Sanitário	C - Local de tratamento do lixo pela ação de microrganismos decompositores.
IV - Usina de compostagem	D - Depósito a céu aberto onde o material decomposto por pode gerar substâncias de cheiro desagradável.
	E - Depósito de lixo coberto com camada de terra

Assinale a alternativa que relaciona **CORRETAMENTE** as duas colunas acima.

- a) I-D, II-E, III-B, IV-C
- b) I-B, II-A, III-B, IV-A
- c) I-C, II-B, III-A, IV-D
- d) I-E, II-D, III-C, IV-E

**QUESTÃO 30**

As propriedades caracterizam os materiais. Podemos usar diferentes materiais para fazer um mesmo objeto, mas a escolha do material deve ser orientada não somente pelo seu valor econômico ou estético, mas principalmente por suas propriedades.

Com relação aos diferentes materiais e suas propriedades assinale a afirmativa **INCORRETA**.

- a) A seda é uma fibra que pode ser de origem animal podendo ser também sintética, quando produzida a partir da celulose, um produto de origem vegetal.
- b) O plástico e a madeira são materiais muito diferentes, mas têm em comum o fato de serem bons isolantes térmicos, que ao impedir trocas de calor evitam o aquecimento.
- c) A flexibilidade não é uma propriedade exclusiva da borracha, que juntamente com os plásticos têm em comum a propriedade de serem impermeáveis.
- d) Os metais, além de serem bons condutores de calor e de eletricidade, apresentam ponto de fusão acima da temperatura de 30°C.

**QUESTÃO 31**

O francês Jean-Baptiste Antoine de Monet (1744-1829), Cavaleiro de Lamarck, era um naturalista que não aceitava as idéias fixistas de sua época. Ele acreditava que os seres vivos se transformavam ao longo do tempo.

São idéias de Lamarck, **EXCETO**:

- a) Não existe geração espontânea e todos os organismos vivos surgem de seres pré-existentes.
- b) Os organismos são capazes de se modificar em resposta a mudanças no meio e transmitir para seus descendentes as características adquiridas,
- c) Novos órgãos podem atrofiar ou desenvolver em função de seu emprego, ou mesmo, surgir em função da necessidade.
- d) Os organismos progridem em direção a uma maior complexidade e perfeição, graças a uma tendência natural da vida em tornar-se mais complexa.

**QUESTÃO 32**

É preciso ter cuidado com discursos e propagandas que desvirtuam a idéia de “corpo belo e saudável”

A esse respeito foram feitas as seguintes afirmações:

- I - Uma alternativa para as garotas que desejam corpo malhado seria o uso de GH, pois o uso de anabolizantes por mulheres tem efeito masculinizante.
- II - Dentre os distúrbios alimentares está a bulimia, caracterizada pela baixa ingestão alimentar além do uso de purgativos e até remédios para inibir o apetite.
- III - O uso de anabolizantes pode produzir efeitos colaterais como doenças no coração e no fígado, irritabilidade e distúrbios mentais.
- IV - A anorexia que acomete 1% da população de adolescentes caracteriza-se pela acentuada perda de peso induzida pelo vômito e o uso de laxantes, induzidos pela alteração da imagem corporal.
- V - Em um organismo ainda em crescimento, levantamento de peso e excesso de musculação, por exemplo, provocam desequilíbrios hormonais, retardando o amadurecimento sexual.

São afirmativas **CORRETAS**, apenas:

- a) I, II e IV.
- b) I, III e V.
- c) II, III e IV.
- d) III, IV e V.



**QUESTÃO 33**

Leia atentamente o texto abaixo:

“Os Parâmetros Curriculares Nacionais foram elaborados procurando, de um lado, respeitar diversidades regionais, culturais, políticas existentes no país e, de outro, considerar a necessidade de construir referências nacionais comuns ao processo educativo em todas as regiões brasileiras. Com isso, pretende-se criar condições, nas escolas, que permitam aos nossos jovens ter acesso ao conjunto de conhecimentos socialmente elaborados e reconhecidos como necessários ao exercício da cidadania.”

Assim, os Parâmetros Curriculares Nacionais indicam como objetivos do ensino fundamental que os alunos sejam capazes de, **EXCETO**:

- a) utilizar as diferentes linguagens: - verbal, musical, matemática, gráfica, plástica e corporal, como meio para produzir, expressar e comunicar suas idéias, interpretar e usufruir das produções culturais.
- b) questionar a realidade formulando-se problemas e tratando de resolvê-los, utilizando para isso o pensamento lógico, a criatividade, a intuição, a capacidade de análise crítica, selecionando procedimentos e verificando sua adequação.
- c) saber utilizar diferentes fontes de informação e independe da utilização de recursos tecnológicos para adquirir e construir conhecimentos.
- d) conhecer características fundamentais do Brasil nas dimensões sociais, materiais e culturais como meio para construir progressivamente a noção de identidade nacional e pessoal e o sentimento de pertinência ao país.

**QUESTÃO 34**

DST é a sigla com que são atualmente identificadas as doenças sexualmente transmissíveis, ou seja, cujo contágio ocorre pelo contato sexual.

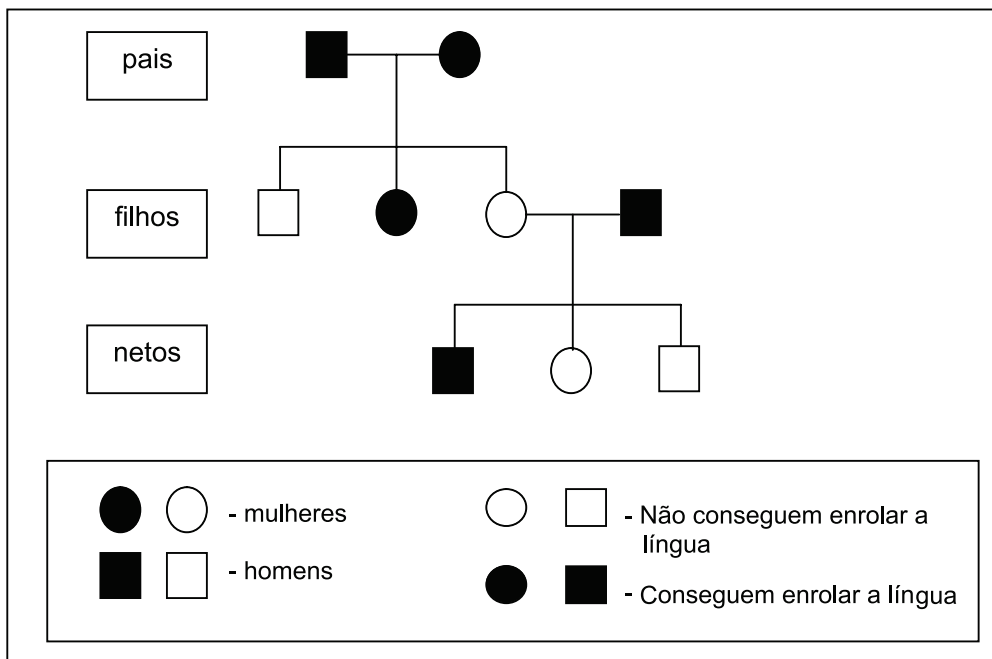
Sobre esse assunto assinale a afirmativa **INCORRETA**:

- a) A gonorréia é uma doença causada por bactéria que na mulher pode provocar corrimento vaginal e atingir o interior do útero, trompas uterinas e ovários, causando esterilidade.
- b) A tricomoníase, doença causada pelo *Trichomonas vaginalis*, quando diagnosticada na mulher, procede-se também o tratamento do parceiro, pois ambos são contaminados.
- c) No homem o HPV pode causar lesões no pênis, região do ânus e saco escrotal, semelhante a verrugas, e pode resultar em câncer de pênis.
- d) A sífilis, causada por protozoário teratogênico, pode se propagar por transfusão de sangue ou da mãe para o filho através da placenta.



### QUESTÃO 35

Para estudar a herança de determinadas características nos seres humanos, são realizadas pesquisas sobre a presença desta característica nos membros de uma mesma família. Com base nas informações é possível construir um heredograma, como o mostrado abaixo, e determinar se a característica em estudo é determinada por gene recessivo ou dominante.



De acordo com o heredograma e outros conhecimentos sobre o assunto é **INCORRETO** afirmar:

- A capacidade de enrolar a língua é condicionada por um único par de genes e é uma característica genética recessiva.
- Na anemia falciforme, condicionada por genes recessivos, os glóbulos vermelhos do sangue apresentam-se em forma de meia-lua, podendo causar complicações circulatórias.
- Na hemofilia, doença genética relacionada com a dificuldade de coagulação do sangue, pais normais podem ter filhos afetados pela doença.
- A cor dos olhos e a estatura são exemplos de características condicionadas por vários pares de genes, e por esse motivo, é comum encontrarmos, em uma mesma família, indivíduos tão diferentes.

### QUESTÃO 36

O estudo da formação das rochas, que constituem nosso planeta, combinado com vestígios fósseis nos dão informações sobre a diversidade da vida em tempos passados. Estudiosos conseguem saber a idade aproximada de uma rocha fazendo análises químicas e geológicas, enquanto paleontólogos, especialistas no estudo de fósseis animais e vegetais, utilizando este e outros dados buscam recapitular a história evolutiva da vida na terra. Isto é possível se considerarmos que os animais e plantas que conhecemos hoje possuem ancestrais comuns aos que já estão extintos.

Com base na reconstituição científica da história da vida na terra, é correto afirmar, **EXCETO**:

- Os primeiros animais pluricelulares dotados de esqueleto externo evoluíram e deram origem aos trilobitas, animais semelhantes aos artrópodes atuais.
- Os primeiros vertebrados terrestres apresentavam pulmões, se reproduziam na água e foram ancestrais do grupo hoje conhecido como anfíbios.
- As aves começaram a se diversificar na mesma época dos mamíferos e das plantas com flores, há cerca de 140 milhões de anos.
- Jacarés, crocodilos, cobras e lagartos descendem diretamente dos dinossauros.

**QUESTÃO 37**

No último ciclo da escola fundamental, é importante que o professor pense sobre quais objetivos e conteúdos escolher para dar fechamento a estudos mais amplos e difíceis que do ciclo anterior, orientando a classe para a aquisição de capacidades expressas nos Objetivos Gerais de Ciências Naturais.

Os objetivos para o quarto ciclo foram elaborados levando-se em conta o conjunto das considerações expostas no texto de introdução ao ciclo, os objetivos gerais da área e demais fundamentos dos Parâmetros Curriculares Nacionais.

*Fonte: BRASIL. Ministério da Educação. Secretaria de Educação Fundamental. PCNEF Parâmetros Curriculares Nacionais para o Ensino Fundamental. Brasília: MEC, SEF, 1998.*

As atividades e os temas de estudo de Ciências Naturais devem ser organizados para que os estudantes ganhem progressivamente as seguintes capacidades, **EXCETO**:

- compreender as diferentes dimensões da reprodução humana e os métodos anticoncepcionais, valorizando o sexo seguro e a gravidez planejada.
- compreender as relações de mão dupla entre o processo social e a evolução das tecnologias, associadas à compreensão dos processos de transformação de energia, dos materiais e da vida.
- compreender como as teorias geocêntrica e heliocêntrica explicam os movimentos dos corpos celestes, relacionando esses movimentos a dados de observação e à importância histórica dessas diferentes visões.
- confrontar as diferentes explicações individuais das elaborações científicas, reconhecendo a existência de modelos explicativos únicos e corretamente elaborados na Ciência, embora se possa reconhecer seu caráter efêmero como modelo explicativo que é historicamente substituído.

**QUESTÃO 38**

O que conhecemos como “mofo” ou “bolor”, e também os cogumelos e as orelhas-de-pau, são organismos que pertencem ao grupo dos fungos. A palavra *fungo* é de origem latina e significa “ladrão de comida”.

Existe uma grande diversidade de fungos presentes no ar, no solo e na água dos diferentes ambientes da terra.

Sobre os fungos foram feitas as seguintes afirmações:

- As leveduras são fungos unicelulares, atuam como fermento biológico que colocado na presença de farinha de trigo e açúcar promovem o crescimento da massa, sendo também utilizados na fabricação de queijos e vinhos.
- A ferrugem do café e a frieira, ou pé-de-atleta, são causadas por fungos patogênicos. Os fungos que parasitam pele dos animais são conhecidos como micoses.
- Alguns fungos chamados micorrizas vivem no solo e se associam às raízes das plantas, das quais recebem alimentos e retribuem fixando nitrogênio para a nutrição vegetal.
- O amarelinho dos cítricos é causado por um fungo que produz uma substância que bloqueia os vasos condutores das plantas, impedindo a distribuição das seivas.
- Antibióticos, utilizados no tratamento de doenças bacterianas, e toxinas podem ser produzidos por uma grande variedade de fungos.

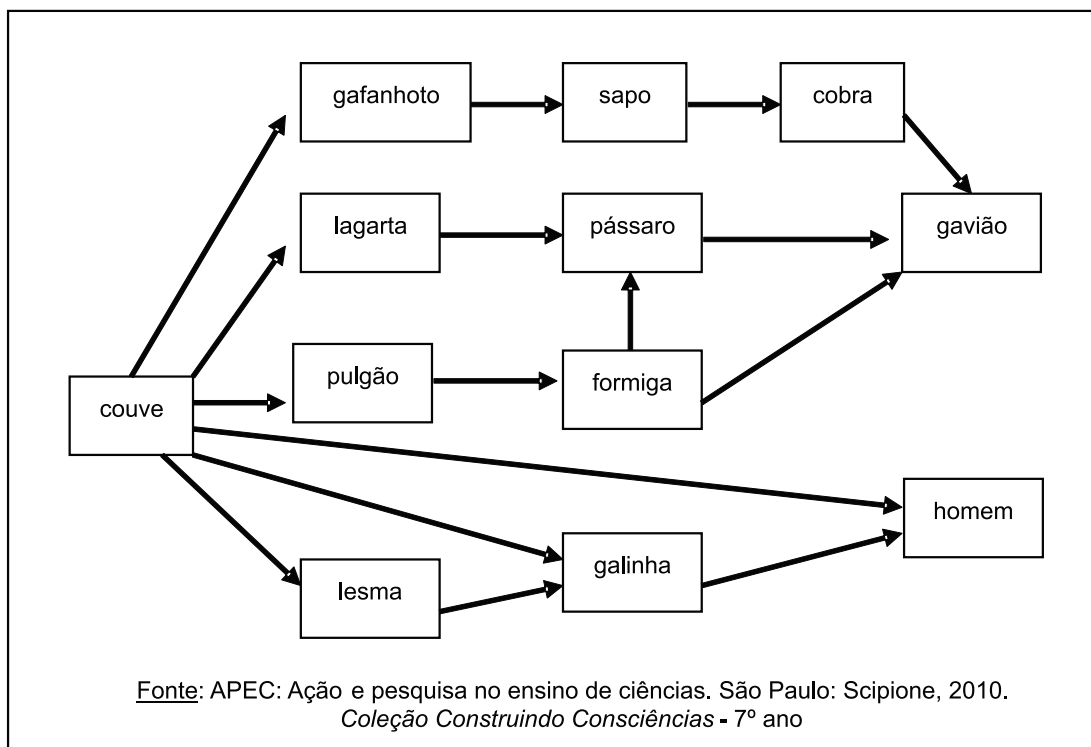
São afirmações **INCORRETAS**, apenas:

- I e IV.
- II e III.
- III e IV.
- II e V.



### QUESTÃO 39

O esquema abaixo representa uma possível teia alimentar de seres vivos em uma horta.



Com base no esquema e em outros conhecimentos sobre o assunto é **INCORRETO** afirmar que:

- No esquema acima estão representados cinco consumidores primários e cinco consumidores secundários, mas apenas três consumidores terciários.
- Quando uma lagarta de borboleta come uma folha, somente parte da energia armazenada no vegetal é transferida para a lagarta.
- No esquema acima o homem pode ser considerado consumidor primário, secundário ou terciário, mas não quaternário.
- Plantas e algas, alguns tipos de bactérias têm a capacidade de utilizar diretamente a luz do sol para produzir alimento, a partir de gás carbônico e água, sendo chamados produtores primários de energia.

### QUESTÃO 40

A parafina, material de que as velas são feitas, flutua quando colocada em um recipiente com água. Se for mergulhada em álcool, esse material afunda.

Com base nestas informações, podemos afirmar, **EXCETO**:

- Para o mesmo volume a água possui uma massa maior que a do álcool.
- A parafina possui densidade menor que a da água e maior que a do álcool.
- A densidade de misturas sólidas depende da proporção de seus componentes.
- Uma mistura de álcool e água nas mesmas proporções tem densidade igual a da parafina.

## REDAÇÃO

NA PROVA DE REDAÇÃO, DEVEM SER OBSERVADOS OS SEGUINTE ITENS:

1. Não assine o texto escrito e nem deixe pistas de identificação, caso isso ocorra, a prova escrita será anulada;
2. Somente serão corrigidas as redações escritas com caneta esferográfica azul ou preta;
3. Não será permitido o uso de lápis borracha ou corretivo de texto;
4. Produza o texto nos padrões da modalidade escrita da língua e do gênero textual correspondente ao comando da prova;
5. Neste caderno, consta um espaço para rascunho da redação;
6. Não serão distribuídas folhas suplementares para rascunho nem para textos definitivos;
7. A Folha de Redação Definitiva não pode ser utilizada no verso;
8. A redação deve apresentar título;
9. Não será corrigida, por motivos óbvios, redação com letra ilegível;
10. A escrita deve ser contínua, sem linhas em branco, nem mesmo para separar parágrafos;
11. Caso utilize a folha de rascunho, o texto definitivo deve ser transcrito no impresso próprio.

### TODOS DE OLHO NO PROFESSOR O X DA QUESTÃO



Para que a avaliação docente ajude a ensinar melhor, é preciso desenvolver um sistema que vá além da aplicação de provas.

Avaliar, avaliar, avaliar. De alguns anos para cá, a prática tem se tornado um tema recorrente no mundo da Educação. Países criam complexos sistemas de medição, juntas de especialistas estabelecem padrões e faixas de

desempenho, organismos internacionais desenvolvem testes para comparar resultados em todo o mundo. No Brasil, uma das novidades foi a instituição de um Exame Nacional de Ingresso na Carreira Docente. Previsto para ser aplicado a partir de 2011, vai medir os conhecimentos dos que querem se dedicar ao Magistério. O atrativo é grande: municípios e estados podem aderir à iniciativa, considerando-a um componente da nota dos concursos ou mesmo substituta dela.

A ideia é interessante. No início da docência, a avaliação é fundamental para verificar se o candidato cumpre os requisitos de entrada na profissão. Durante a carreira, ajuda a indicar o que está bom e, principalmente, o que deve ser aperfeiçoado. Mas não basta aplicar uma prova e achar que o problema está resolvido. Se desejamos que o processo ajude o docente a ensinar melhor, é preciso dar um passo atrás e perguntar: o que é mesmo que estamos avaliando?

A resposta requer reflexão sobre o que significa ser um bom professor. É aquele cujos alunos só tiram dez? O que tem uma formação recheada de cursos? Quem se dá bem com colegas e funcionários? Ou tudo isso junto (e muito mais)? Para produzir os Referenciais para o Exame Nacional de Ingresso na Carreira Docente, o Ministério da Educação (MEC) compilou pesquisas de padrões docentes em sete países. Chegou a uma lista com 20 características do perfil do professor ideal.

VALE POR 20

Ao fazer um apanhado das características de bons professores, o MEC reconhece que nem todos podem ser avaliados por provas.



### O PERFIL DO DOCENTE IDEAL

- 1 Domina os conteúdos curriculares das disciplinas.
- 2 Tem consciência das características de desenvolvimento dos alunos.
- 3 Conhece as didáticas das disciplinas.
- 4 Domina as diretrizes curriculares das disciplinas.
- 5 Organiza os objetivos e conteúdos de maneira coerente com o currículo, o desenvolvimento dos estudantes e seu nível de aprendizagem.
- 6 Seleciona recursos de acordo com os objetivos de aprendizagem e as características de seus alunos.
- 7 Escolhe estratégias de avaliação coerentes com os objetivos de aprendizagem.
- 8 Estabelece um clima favorável para a aprendizagem.
- 9 Manifesta altas expectativas em relação às possibilidades de aprendizagem de todos.
- 10 Institui e mantém normas de convivência em sala.
- 11 Demonstra e promove atitudes e comportamentos positivos.
- 12 Comunica-se efetivamente com os pais de alunos.
- 13 Aplica estratégias de ensino desafiante.
- 14 Utiliza métodos e procedimentos que promovem o desenvolvimento do pensamento autônomo.
- 15 Otimiza o tempo disponível para o ensino.
- 16 Avalia e monitora a compreensão dos conteúdos.
- 17 Busca aprimorar seu trabalho constantemente com base na reflexão sistemática, na autoavaliação e no estudo.
- 18 Trabalha em equipe.
- 19 Possui informação atualizada sobre as responsabilidades de sua profissão.
- 20 Conhece o sistema educacional e políticas vigentes.

*FONTE - REFERÊNCIAIS PARA O EXAME NACIONAL DE INGRESSO NA CARREIRA DOCENTE – DOCUMENTO PARA CONSULTA PÚBLICA, MEC/INPEP.*

Com base na leitura dos textos motivadores, nos conhecimentos construídos ao longo de sua formação e da sua prática profissional, redija um texto dissertativo-argumentativo em norma culta escrita da língua portuguesa sobre o tema:

**O X DA QUESTÃO:  
AVALIAÇÃO DOCENTE E PLANO DE CARREIRA  
DEVEM CAMINHAR JUNTOS.**

*RATIER, Rodrigo. Todos de olho no professor. Revista Nova Escola, n. 237, p. 24-26, nov. 2010.*