

CONCURSO PÚBLICO 2010

CONSELHO REGIONAL DE MEDICINA  
DO ESTADO DO RIO DE JANEIRO



**CADERNO DE QUESTÕES**

Nível Médio

*Técnico em  
Informática*

Janeiro de 2011

REALIZAÇÃO:  
 FUNDAÇÃO  
DOM CINTRA







## LÍNGUA PORTUGUESA

## TEXTO 1 – SAÚDE: UMA QUESTÃO DE CONFIANÇA

Hans Dohmann. *O Globo*, 20/11/2010

Prevenção é a palavra de ordem para quem trabalha com riscos e deveria funcionar dessa forma também para a Saúde. Deixar para tratar a população quando já está doente é uma estratégia cara e arriscada, e vai contra qualquer lógica, seja econômica ou médica. No Rio de Janeiro, houve investimentos maciços durante anos em hospitais, mas se deixou de investir na atenção primária.

Os serviços de saúde realizam pelo menos 70% dos atendimentos no campo da baixa complexidade, da atenção primária. Dessa forma, é importante para o sucesso de todo investimento do SUS – Sistema Único de Saúde – o fortalecimento de unidades básicas e do atendimento primário, garantindo qualidade quando necessários serviços de alta complexidade.

Essa reviravolta é possível e depende apenas de gestão. E gerir não é somente fazer escolhas, mas essencialmente colocá-las em execução com eficiência.

01. Pelo texto, descobre-se que “atenção primária” corresponde:
- à atenção dada aos pacientes que, pela primeira vez, procuram os serviços de saúde.
  - aos tratamentos realizados nos pacientes na fase inicial da doença.
  - ao trabalho de prevenção, que evita maiores problemas futuros.
  - à preocupação com a pouca eficiência da medicina doméstica.
  - aos cuidados médicos com os que são vítimas de acidentes.
02. A “reviravolta” a que alude o texto em seu último parágrafo é:
- o atendimento médico abranger também casos de alta complexidade.
  - a garantia de qualidade nos atendimentos de baixa complexidade.
  - a nomeação de pessoas competentes para a gestão da saúde.
  - a preocupação maior com o controle dos investimentos.
  - a aplicação de investimentos na atenção primária.
03. *Gestão* é um substantivo cognato do verbo *gerir*. A correspondência **ERRADA** entre verbo e substantivo cognato é:
- deter / detenção
  - provir / provisão
  - prever / previsão
  - prevenir / prevenção
  - ascender / ascensão

04. “Prevenção é a **palavra de ordem** para quem trabalha com riscos...”. A expressão destacada significa que a prevenção é:
- um ideal inalcançável.
  - o motivo de um alerta contra deficiências.
  - o conjunto de todas as notícias da atualidade.
  - uma reivindicação do momento na área da saúde.
  - a ordem dada pelas autoridades de saúde a todos os seus órgãos.
05. “No Rio de Janeiro, houve investimentos maciços durante anos em hospitais, mas se deixou de investir na atenção primária.” Se reescrevermos esse mesmo período, começando por “Deixou-se de investir na atenção primária no Rio de Janeiro...”, o final adequado seria:
- conforme havia investimentos maciços durante anos em hospitais.
  - enquanto houve investimentos maciços durante anos em hospitais.
  - apesar de ter havido investimentos maciços durante anos em hospitais.
  - à proporção que havia investimentos maciços durante anos em hospitais.
  - embora tenham havido investimentos maciços durante anos em hospitais.
06. A finalidade principal do texto é:
- denunciar os gastos equivocados do governo na área da saúde pública.
  - reivindicar mais investimentos nos atendimentos de alta complexidade.
  - criticar os serviços de saúde do Estado do Rio de Janeiro.
  - defender a prevenção com a estratégia prioritária na saúde.
  - destacar o acerto da política de saúde carioca.
07. A alternativa em que a substituição do termo em destaque por outro equivalente é feita de forma inadequada é:
- “...estratégia **cara e arriscada**...” = não só cara mas também arriscada
  - “Os serviços de saúde realizam **pelo menos 70%**...” = no máximo
  - “...para quem trabalha **com riscos**” = arriscadamente
  - “...depende **apenas** de gestão.” = exclusivamente
  - “...e deveria funcionar **dessa forma**...” = assim
08. “...quando **necessários** serviços de alta complexidade”. A frase que estaria mal estruturada, seguindo-se o modelo dessa frase do texto, é:
- atendimentos e consultas necessários
  - necessárias consultas e atendimentos
  - consultas e atendimentos necessários
  - atendimentos e consultas necessárias
  - necessários consultas e atendimentos

## TEXTO 2 – NÃO APELE PARA A AUTOMEDICAÇÃO

Superinteressante, Nov. 2010

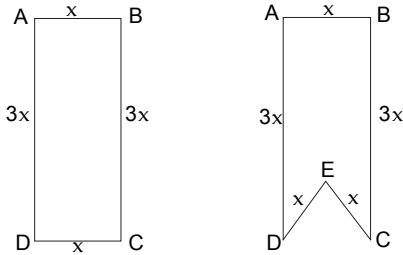
Diante de uma dor de cabeça alucinante ou de uma queimação no estômago depois do jantar, bate um ímpeto de correr à farmácia e liquidar o mal-estar por conta própria. Ou então, ao acordar com dor de garganta, a saída mais fácil parece ser usar aquele antibiótico receitado para outra pessoa, em outra ocasião. Tentações assim são perigosas, especialmente para quem se automedica com frequência. Para início de conversa, é muito difícil acertar em cheio no tipo de droga, na dose e no tempo de tratamento necessários para resolver um problema de saúde, principalmente uma infecção. A probabilidade de o micro-organismo envolvido na história se tornar resistente e contra-atacar é enorme. Pior: algumas substâncias, à medida que se acumulam no organismo, sobrecarregam órgãos vitais, como rins e fígado. Outras têm o poder de anular ou potencializar os efeitos de medicamentos associados a elas. No último caso, sintomas como sonolência, tontura, enjoo e falta de concentração podem perturbar o sujeito e até desencadear quadros mais graves. Não arrisque sua saúde! Ouça um profissional antes de engolir qualquer remédio ou até mesmo um suplemento. Só eles conhecem as peculiaridades de cada substância e são capazes de prescrevê-las, garantindo a sua segurança. Você não vai querer arrumar outra dor de cabeça, vai?

09. Considerando o título e o final do texto, vê-se claramente que a intenção primordial do texto é:
- convencer
  - descrever
  - informar
  - relatar
  - prever
10. “Você não vai querer arrumar outra dor de cabeça, vai?” O comentário **INADEQUADO** sobre essa última frase do texto é:
- O pronome *outra* se justifica porque já foi citada uma *dor de cabeça* no início do texto.
  - As duas ocorrências da expressão *dor de cabeça* têm exatamente o mesmo sentido.
  - Trata-se de uma pergunta para a qual não se espera resposta.
  - A forma verbal final *vai* repete o auxiliar da forma *vai querer*.
  - A pergunta formulada é dirigida ao leitor do texto.
11. Algumas palavras têm constituintes que ajudam a construir seus significados. Nas palavras abaixo, o componente negrito possui um sentido que é indicado a seguir. A indicação **EQUIVOCADA** é:
- antibiótico** – antes
  - sobrecarregar** – excesso
  - micro-organismo** – pequeno
  - contraindicação** – oposição
  - automedicação** – por si mesmo

12. O texto é predominantemente expresso em língua culta, mas, em algumas passagens, aparece uma marca de linguagem coloquial. A alternativa em que uma dessas passagens aparece é:
- “Não arrisque sua saúde!”
  - “Ouça um profissional antes de engolir qualquer remédio ou até mesmo um suplemento.”
  - “Outras têm o poder de anular ou potencializar os efeitos de medicamentos associados a elas.”
  - “Só eles conhecem as peculiaridades de cada substância e são capazes de prescrevê-las, garantindo a sua segurança.”
  - “No último caso, sintomas como sonolência, tontura, enjoo e falta de concentração podem perturbar o sujeito e até desencadear quadros mais graves.”
13. Como se trata de um texto relacionado à área médica, é justo que apareçam expressões que fazem parte do jargão (linguagem específica) dos médicos. A frase do texto em que **NÃO** ocorre qualquer vocábulo ou expressão desse tipo é:
- “Diante de uma dor de cabeça alucinante ou de uma queimação no estômago...”
  - “A probabilidade de o micro-organismo envolvido na história...”
  - “No último caso, sintomas como sonolência, tontura, enjoo...”
  - “...e até desencadear quadros mais graves.”
  - “...e são capazes de prescrevê-las.”
14. O segundo período do texto começa com a expressão *Ou então*. Essa expressão significa que o segundo período fala de algo que:
- ocorre ao mesmo tempo que o ocorrido no primeiro período.
  - substitui o problema apresentado anteriormente.
  - retifica um erro cometido na informação anterior.
  - indica uma outra possibilidade de problema.
  - acrescenta um problema ao já citado.
15. A frase “O uso indiscriminado de remédios põe seu organismo em risco” aparece como subtítulo do texto 2. A forma de reescrevê-la que altera o seu sentido original é:
- Põe seu organismo em risco o uso indiscriminado de remédios.
  - O uso indiscriminado de remédios põe em risco seu organismo.
  - O uso de remédios indiscriminados põe seu organismo em risco.
  - Seu organismo é posto em risco pelo uso indiscriminado de remédios.
  - Seu organismo é posto em risco por você usar remédios indiscriminadamente.

MATEMÁTICA

16. Ao final de um determinado campeonato de futebol, o número de pontos conquistados pelo Botafogo foi 55% a mais que o número de pontos do Flamengo. Se a soma dos pontos obtidos por esses dois times foi igual a 102, o número de pontos obtidos pelo Botafogo ao final desse campeonato equivale a:
- A) 62  
B) 63  
C) 64  
D) 65  
E) 66
17. A média aritmética das idades de 10 alunos de uma determinada turma é igual a 15 anos. Se dois alunos, um com 12 anos e outro com 18 anos, saírem dessa turma, a média aritmética das idades dos 8 alunos restantes será igual a:
- A) 13  
B) 14  
C) 15  
D) 16  
E) 17
18. Uma bandeirinha foi obtida, eliminando-se, de uma folha de papel retangular ABCD, um triângulo equilátero CED, Veja as figuras abaixo que representam a folha e a bandeirinha.



- Se a medida da área do triângulo CED, em  $\text{cm}^2$ , é igual a  $25\sqrt{3}$ , então a medida, em cm, do perímetro da folha ABCD equivale a:
- A) 50  
B) 60  
C) 70  
D) 80  
E) 90

19. A tabela abaixo mostra a quantidade de funcionários que trabalham em quatro setores de um hospital.

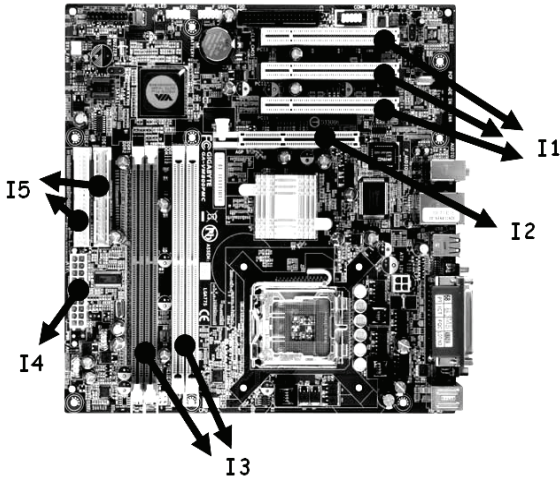
Setor 1	Setor 2	Setor 3	Setor 4
42	36	27	28

- O número de funcionários é um múltiplo de 7 nos seguintes setores:
- A) 1 e 2  
B) 1 e 4  
C) 2 e 3  
D) 2 e 4  
E) 3 e 4

20. João resolveu escolher dois dias de uma determinada semana para estudar para uma prova de Matemática. Para isso, cortou sete pedaços de papel e escreveu em cada um deles o nome de um dia da semana. Em seguida, ele colocou os sete em uma urna, e, aleatoriamente, retirou ao mesmo tempo dois pedaços de papel que indicavam os dois dias em que deveria estudar. A probabilidade de ele ter sorteado o sábado e o domingo é igual a:
- A)  $\frac{1}{9}$   
B)  $\frac{1}{12}$   
C)  $\frac{1}{15}$   
D)  $\frac{1}{20}$   
E)  $\frac{1}{21}$
21. Considere uma função polinomial do segundo grau definida por  $f(x) = x^2 - 4x + 3$ . O gráfico que representa essa função é uma parábola, que possui vértice  $V(a; b)$ . O valor de  $(a+b)$  é igual a:
- A) 4  
B) 3  
C) 2  
D) 1  
E) 0
22. As idades dos 10 alunos de uma turma de Inglês são respectivamente iguais a:
- 12; 12; 12; 13; 13; 15; 15; 15; 15; 16.**
- A moda desses dez valores corresponde a:
- A) 16  
B) 15  
C) 14  
D) 13  
E) 12
23. A medida da diagonal de uma caixa cúbica é igual a  $4\sqrt{3}$  m. O volume, em  $\text{m}^3$ , ocupado por essa caixa é igual a:
- A) 64  
B) 32  
C) 24  
D) 16  
E) 12
24. O valor da expressão  $5^{10} + 5^{10} + 5^{10} + 5^{10} + 5^{10}$  equivale a:
- A)  $50^{10}$   
B)  $25^{50}$   
C)  $25^{10}$   
D)  $5^{50}$   
E)  $5^{11}$
25. Os salários de Ana, Bruno e Carlos formam, nessa ordem, uma progressão aritmética. Se Ana recebe R\$ 872,00 por mês e Carlos R\$ 1.250,00, Bruno tem o seguinte salário:
- A) R\$ 1.143,00  
B) R\$ 1.092,00  
C) R\$ 1.061,00  
D) R\$ 995,00  
E) R\$ 984,00

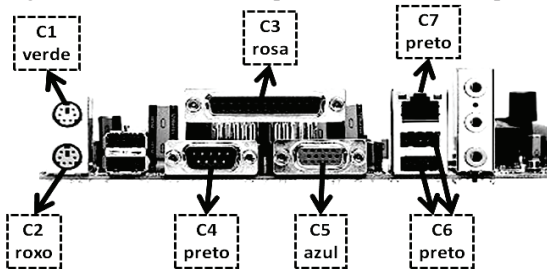
CONHECIMENTOS ESPECÍFICOS

26. Os computadores trabalham com o sistema binário de numeração. Assim, o número binário 10011010 é representado nos sistemas hexadecimal e decimal, respectivamente, por:
- A) 5D E 224  
 B) EF e 201  
 C) E2 e 198  
 D) 8B e 170  
 E) 9A e 154
27. Observe a figura abaixo, que mostra a placa-mãe de um microcomputador.



Uma placa de memória DDR2 de 2 GB e uma placa de vídeo PCI Express devem ser instaladas nos slots identificados, respectivamente, por:

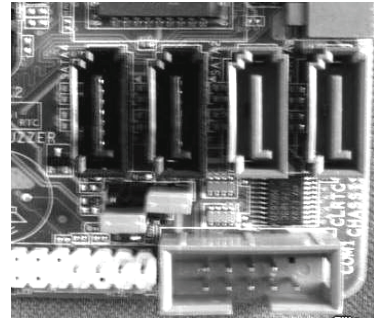
- A) I3 e I2  
 B) I3 e I1  
 C) I2 e I3  
 D) I1 e I3  
 E) I1 e I2
28. Observe a figura abaixo, que mostra diversas conexões de uma placa-mãe localizadas, normalmente, na parte de trás do gabinete de um microcomputador versão “desktop”.



Um mouse PS/2 e o monitor de vídeo SVGA devem utilizar as conexões identificadas, respectivamente, por:

- A) C1 e C3  
 B) C1 e C5  
 C) C1 e C6  
 D) C2 e C3  
 E) C2 e C5

29. A figura abaixo mostra quatro conexões existentes em uma placa-mãe de um microcomputador.



Essas conexões destinam-se à instalação do seguinte componente:

- A) Disco rígido IDE  
 B) Disco rígido SCSI  
 C) Disco rígido SATA  
 D) Placa de rede ISA  
 E) Placa de rede MCI
30. No sistema operacional Windows 7, versão de 32 bits em português, os atalhos de teclado **Alt + Tab** e **Ctrl + Esc** possuem, respectivamente, os significados de alternar o acesso entre aplicações abertas no sistema, a partir de uma condição X, e abrir uma janela, também mostrada por meio do clique do mouse no botão Y. Nesse contexto, X e Y representam, respectivamente:

- A) janela de diálogo /
- B) janela de diálogo /
- C) pasta do sistema /
- D) janela de diálogo /
- E) pasta do sistema /


31. Um funcionário do **CREMERJ**, trabalhando em um microcomputador com sistema operacional **Windows XP Professional**, acessou a pasta C:\DOCUMENTOS na janela do **Windows Explorer**, e executou os procedimentos a seguir:

- I - Selecionou o arquivo cadastro.doc.  
 II - Clicou com o botão direito na seleção, o que fez mostrar uma janela de diálogo.  
 III - Na janela aberta, clicou na opção **Renomear**, para trocar o nome do arquivo cadastro.doc.

Uma alternativa para a opção **Renomear** no procedimento acima é executado por meio do teclado, pressionando-se a seguinte tecla:

- A) F2  
 B) F3  
 C) F5  
 D) F7  
 E) F8

32. No uso dos recursos do **Word** do pacote **MSOffice 2007 BR**, um usuário executou o atalho de teclado Ctrl + A. Esse atalho de teclado gera o seguinte resultado:
- converte uma citação em letras minúsculas para maiúsculas
  - executa correção ortográfica no texto digitado
  - salva o trabalho digitado no disco rígido
  - abre um arquivo existente
  - cria um novo arquivo
33. Observe a planilha abaixo, criada no **Excel** do pacote **MSOffice 2007**, versão em português.

	A	B	C	D	E
1					
2		<b>Cargo</b>	<b>Referência</b>	<b>Salário</b>	<b>Remuneração</b>
3		<b>Função</b>		<b>Mínimo</b>	
4		Gerente	10	510,00	5100,00
5		Analista	6		3060,00
6		Ag Adm	5		2550,00
7		Digitador	2		1020,00
8		Aux Adm	1		510,00
9					12240,00
10					
11		Maior Remuneração :			5.100,00
12		Menor Remuneração :			510,00
13		Média das Remunerações :			2.448,00
14					
15		<b>Obs: Valores em Reais - R\$</b>			

Nela foram executados os seguintes procedimentos:

- foi inserida uma expressão em E4 que representa a multiplicação do valor mostrado em C4 pelo valor do salário mínimo em D4, utilizando o conceito de referência absoluta. A partir de E4, mediante os atalhos de teclado Ctrl + C e Ctrl + V, foram inseridas as fórmulas em E5, E6, E7 e E8.
- o valor em E9 representa a soma dos valores mostrados nas células de E4 a E8.
- foram inseridas as funções para a maior, a menor e a média das remunerações mostradas no intervalo de E4 a E8.

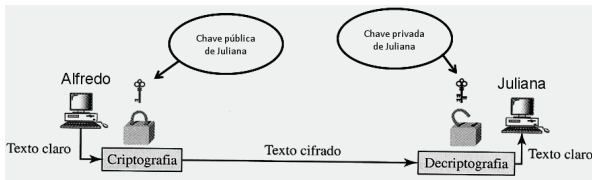
Nessas condições, as expressões inseridas em E7, E11 e E13 são, respectivamente:

- =MULT(C6;&D&4), =MÁXIMO(E4:E8) e =MÉDIA(E4:E8)
- =MULT(C6;D\$4), =MÁXIMO(E4:E8) e =MÉDIA(E4:E8)
- =MULT(C6;D\$4), =MAIOR(E4:E8) e =MÉDIA(E4:E8)
- =MULT(C&;D&6), =MÁXIMO(E4:E8) e =MED(E4:E8)
- =MULT(C6;D\$6), =MAIOR(E4:E8) e =MED(E4:E8)

34. Para um microcomputador que utiliza a configuração 128.138.243.100/26 de sub-rede, verifica-se que, dos endereços enquadrados na faixa indicada pela máscara, o identificador dessa sub-rede e o endereço de *broadcasting* são, respectivamente:
- 128.138.243.65 e 128.138.243.255
  - 128.138.243.65 e 128.138.243.127
  - 128.138.243.64 e 128.138.243.255
  - 128.138.243.64 e 128.138.243.127
  - 128.138.243.0 e 128.138.243.255
35. Tendo por foco o Modelo OSI/ISO, protocolos que atuam nas camadas de rede e de aplicação são, respectivamente, conhecidos pelas seguintes siglas:
- IP e TCP
  - ARP e FTP
  - SMTP e UDP
  - DNS e RARP
  - DHCP e HTTP
36. Atualmente tem crescido a implementação de redes *wireless* com o uso de roteadores em empresas, como também em residências. O padrão I utiliza frequência no espectro de domínio público na faixa de 2,4 GHz e taxa de transferência típica de 54 Mbps. Recentemente, surgiu um novo padrão II que utiliza frequência no espectro de domínio público na faixa de 2,4 a 5 GHz e taxa de transferência típica de 150 e 300 Mbps podendo chegar a 600 Mbps, conforme especificação. Os padrões I e II são conhecidos respectivamente, com as seguintes variações:
- IEEE-802.11b e IEEE-802.11n
  - IEEE-802.11b e IEEE-802.11g
  - IEEE-802.11g e IEEE-802.11n
  - IEEE-802.11g e IEEE-802.11i
  - IEEE-802.11g e IEEE-802.11z
37. Tendo em vista minimizar os problemas causados pela falta de endereços IPv4, foi criado o mecanismo conhecido pela sigla NAT, que trata do emprego de endereços IP reservados e de uso privado. Assim, a faixa de endereços na classe A vai de 10.0.0.0 até 10.255.255.255, representada na notação CIDR como 10.0.0.0/8. Nessa mesma notação CIDR, as faixas de endereços de classes B e C são representadas, respectivamente, como:
- 172.16.0.0/16 e 192.168.0.0/24
  - 172.16.0.0/16 e 192.168.0.0/20
  - 172.16.0.0/12 e 192.168.0.0/24
  - 172.16.0.0/12 e 192.168.0.0/20
  - 172.16.0.0/12 e 192.168.0.0/16
38. A arquitetura **TCP/IP** disponibiliza um utilitário que habilita uma interface de rede, configura o seu endereço IP e máscara de sub-rede, além de mostrar a configuração IP de um microcomputador. Ele pode ser executado no momento do *boot* e com o sistema já em execução. Para renovar o registro de cliente DNS usando o comando *ipconfig*, um operador de computador deve abrir, no sistema operacional Windows 7, o *prompt* e executar o comando **ipconfig** com:
- releasedns
  - registerdns
  - reflushdns
  - renewdns
  - resetdns



39. No que diz respeito à segurança em redes e na Internet tem crescido a preocupação com a criptografia. Nesse contexto, observe a figura abaixo, que ilustra um tipo de criptografia.



Nesse tipo, existem duas chaves, uma privada, guardada pelo receptor, e uma pública. No caso, por exemplo, Alfredo quer enviar uma mensagem para Juliana e utiliza a chave pública para criptografar a mensagem. Quando Juliana a recebe, a chave privada é usada para descriptografá-la. Nesse esquema, as chaves pública e privada são diferentes. A pública está disponível ao público em geral, enquanto a privada fica disponível apenas para uma pessoa. Essa descrição corresponde à criptografia do tipo:

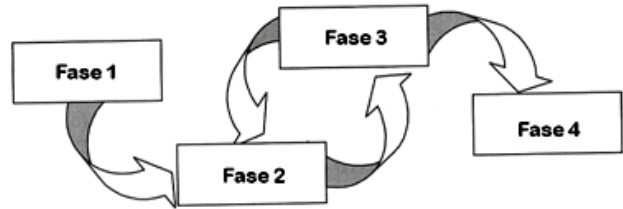
- A) Reversa  
 B) Simétrica  
 C) Transposta  
 D) Assimétrica  
 E) Compartilhada
40. No que tange à segurança dos sistemas de informação, a ISO 17.799 recomenda dois controles para o cabeamento elétrico e de telecomunicações, descritas a seguir:

- I - as linhas devem ser implementadas preferencialmente de um modo ALFA  
 II - cabos elétricos e de telecomunicações devem ser instalados de um modo BETA.

ALFA e BETA referem-se, respectivamente, aos seguintes modos de instalação:

- A) aérea / no mesmo duto  
 B) aérea / em dutos separados  
 C) subterrânea / no mesmo duto  
 D) blindada / em dutos separados  
 E) subterrânea / em dutos separados
41. Em um banco de dados relacional, um termo importante é conhecido por integridade referencial, definido como uma regra que atende à seguinte condição:
- A) Cada tupla de uma tabela deve possuir uma chave primária.  
 B) Toda tabela deve possuir pelo menos uma chave estrangeira.  
 C) Uma chave estrangeira deve ser constituída por um valor existente na tabela originária.  
 D) Uma chave primária deve garantir a consistência de dados por meio da validação de uma aplicação externa.  
 E) Cada tabela deve possuir uma cardinalidade correspondente ao número de tuplas na chave primária.

42. O *Rational Unified Process (RUP)* está fortemente associado à notação *UML*. A figura abaixo mostra o ciclo de vida de software do *RUP*.



Duas fases ocorrem dentro de ciclos iterativos, uma constituída de análise e projeto e outra que corresponde à implementação e testes. Utilizando a terminologia do *RUP*, essas fases são conhecidas, respectivamente, como:

- A) Elaboração e Transição  
 B) Construção e Transição  
 C) Concepção e Elaboração  
 D) Elaboração e Construção  
 E) Concepção e Construção
43. A Linguagem de Modelagem Unificada (UML) faz parte de uma abordagem direcionada ao desenvolvimento de projetos de sistemas com base na orientação a objetos. Observe a figura abaixo, que ilustra um diagrama bastante utilizado nessa abordagem.



Essa figura é conhecida como diagrama de:

- A) Casos de Uso  
 B) Fluxo de Dados  
 C) Objetos e Classes  
 D) Processos de Negócio  
 E) Entidade e Relacionamento
44. *ASP - "Active Server Pages"* - é uma tecnologia criada pela Microsoft que combina HTML, comandos script e componentes ActiveX, para criar páginas *web* com conteúdo dinâmico. Uma característica do ASP está indicada na seguinte alternativa:
- A) o script é inserido em códigos HTML por meio dos delimitadores `<! e !>`.  
 B) a saída é compilada no *browser* Internet Explorer por meio de plug-in.  
 C) a saída é mostrada no *browser* do cliente em códigos JavaScript.  
 D) o script necessita do *bytecode* Java para ser executado.  
 E) o script é executado no servidor *web*.

45. Observe o código abaixo, referente a uma função em Pascal.

```

program PRG;
var Y, W : integer;
Function CREMERJ(X:integer):integer;
begin
  W:=W+1;
  if X < 2 then CREMERJ:=1
    else CREMERJ:=X * CREMERJ(X-1);
end;
begin
CLRSCR;
W:=0;
Y:=CREMERJ(5);
Y:=Y MOD 17;
write('W = ',W:3,' Y = ',Y:5);
end.

```

Na execução de CREMERJ(5), a função será executada uma quantidade de vezes **W**. Os valores de **W** e **Y** serão, respectivamente:

- A) 5 e 0  
 B) 5 e 1  
 C) 5 e 3  
 D) 6 e 0  
 E) 6 e 1
46. Analise o código abaixo, em *JavaScript*

```

<script language="JavaScript">
document.write("<h2>CREMERJ - 2010 - Números</h2>");
for( rs = 1, pe = 0, sp = 2, alfa = 1; rs < 11; rs++, alfa=pe+sp, pe=sp, sp=alfa)
{
  document.write(alfa + " ");
}
document.write("<br>");
</script>

```

Após a execução em um *browser*, serão mostrados na tela do monitor os seguintes valores:

- A) 1, 2, 3, 4, 5, 6, 7, 8, 9 e 10  
 B) 1, 3, 5, 7, 9, 11, 13, 15, 17 e 19  
 C) 1, 2, 4, 6, 10, 16, 26, 42, 68 e 110  
 D) 1, 10, 20, 30, 40, 50, 60, 70, 80 e 90  
 E) 1, 2, 4, 8, 16, 32, 64, 128, 256 e 512
47. A plataforma *.Net* foi a iniciativa da *Microsoft* em tornar o desenvolvimento de aplicações distribuídas mais simples, eficiente e produtivo, sendo constituída por várias tecnologias. Um recurso de suma importância representa o ambiente de desenvolvimento e execução para todos os programas, contendo ferramentas que auxiliam no gerenciamento de aplicações. Esse ambiente de desenvolvimento é conhecido como:
- A) CLR – “Common Language Runtime”  
 B) FCL – “Framework Class Library”  
 C) CTS – “Common Type System”  
 D) JVM – “Java Virtual Machine”  
 E) ADO – “Active Data Objects”

48. Observe o código abaixo, em HTML.

```
<html>
<head><CREMERJ 2010</title>
<meta name="GENERATOR" content="Microsoft FrontPage 3.0">
</head>
<body><table border="1">
<tr><td width="100%" colspan="3" bgcolor="#C0C0C0"><p align="center"><font
face="Comic Sans MS"><font 2"><strong><big>CREMERJ - 2010</strong></font></font></td></tr>
<tr><td align="center"><font 2" face="Comic Sans MS"><strong>ITEM</strong></font></td>
<td align="center"><font size="3" face="Comic Sans MS"><strong><big>FORNECEDOR</big></strong></font></td>
<td align="center"><font size="3"><big><p align="center"><font face="Comic Sans MS"><strong>QTDE</strong></font></big></font></td></tr>
<tr><td align="center"><font face="Comic Sans MS">NetBook </font></td>
<td align="center"><font face="Comic Sans MS">Quality Informática</font></td>
<td align="center"><font face="Comic Sans MS">10</font></td></tr>
<tr><td align="center"><font face="Comic Sans MS">Disco Rígido</font></td>
<td align="center" rowspan="2"><font face="Comic Sans MS">RioInfo </font></td>
<td align="center"><font face="Comic Sans MS">4</font></td></tr>
<tr><td align="center"><font face="Comic Sans MS">Pendrive</font></td>
<td align="center"><font face="Comic Sans MS">7</font></td></tr>
</table></body>
</html>
```

Esse código gera a seguinte tabela:

A)

CREMERJ - 2010		
ITEM	FORNECEDOR	QTDE
NetBook	Quality Informática	10
Disco Rígido		4
Pendrive	RioInfo	7

B)

CREMERJ - 2010		
ITEM	FORNECEDOR	QTDE
NetBook	Quality Informática	10
Disco Rígido	Quality Informática	4
Pendrive	RioInfo	7

C)

CREMERJ - 2010		
ITEM	FORNECEDOR	QTDE
NetBook	Quality Informática	10
Disco Rígido	RioInfo	4
Pendrive		7

D)

CREMERJ - 2010		
ITEM	FORNECEDOR	QTDE
NetBook	Quality Informática	10
Disco Rígido	RioInfo	4
Pendrive	RioInfo	7

E)

CREMERJ - 2010		
ITEM	FORNECEDOR	QTDE
NetBook	Quality Informática	10
Disco Rígido	RioInfo	4
Pendrive	Quality Informática	7

49. Um banco de dados possui duas tabelas, apresentadas abaixo.

Carro

Placa	Marca	Modelo	Cor	Cilindrada
21-05-EN	OPEL	Astra	Cinzento	1400
81-99-HT	Citroen	Xantia	Azul Metalizado	1640

Pessoa

Nome	Placa	Marca	Modelo
Marília	81-99-HT	Citroen	Xantia
Cidália	45-77-AA	PIAT	Uno
Celia	81-99-HT	Citroen	Xantia

Um DBA precisa gerar uma terceira tabela Resultado com as seguintes especificações:

- Conter Nome, Marca e Modelo, obtidos a partir das duas tabelas;
- Ter seleção realizada exclusivamente para carros com a mesma placa nas duas tabelas;
- Apresentar os dados ordenados de forma descendente por Marca e em ordem ascendente por Nome.

O comando SQL que gera essa tabela Resultado é:

A)

```
SELECT * ON Carro, Pessoa
FOR Carro
SORT BY Marca DESC, Nome ASC;
```

B)

```
SELECT * FROM Carro, Pessoa
WHERE Placa
ORDER BY Marca DESC, Nome ASC;
```

C)

```
SELECT Nome, Marca, Modelo ON Carro, Pessoa
FOR Carro.Placa = Pessoa.Placa
SORT BY Marca DESC, Nome ASC;
```

D)

```
SELECT Nome, Marca, Modelo FROM Carro, Pessoa
FOR Carro
SORT BY Marca DESC, Nome ASC;
```

E)

```
SELECT Nome, Marca, Modelo FROM Carro, Pessoa
WHERE Carro.Placa = Pessoa.Placa
ORDER BY Marca DESC, Nome ASC;
```

50. **CSS** - "*Cascading Style Sheets*" - é definida como uma linguagem de estilo, utilizada para descrever a apresentação de um documento escrito em uma linguagem de marcação, como HTML, XHTML ou XML. Por meio do CSS é possível definir cores, como nos dois exemplos abaixo:

I - B {color: #FF0000}

II - B {color: rgb(0, 255, 0)}

Os exemplos I e II geram, respectivamente, as seguintes cores:

- A) vermelho e verde
- B) verde e vermelho
- C) vermelho e azul
- D) azul e vermelho
- E) verde e azul



# ATENÇÃO

O caderno de questões contém:

1 (uma) folha com o tema da Redação e espaço para rascunho, e

50 (cinquenta) questões de múltipla escolha, cada uma com 5 (cinco) alternativas (A,B,C,D,E), organizadas da seguinte forma:

de **01 a 15** - *Língua Portuguesa*; de **16 a 25** - *Matemática*; de **26 a 50** - *Conhecimentos Específicos*

A duração da prova é de 4 (quatro) horas, considerando, inclusive, a marcação da folha de respostas e a transcrição do texto de redação para o **verso da folha de respostas**. Faça-a com tranquilidade, mas controle o seu tempo.

## INSTRUÇÕES

1. Ao receber o caderno de questões, verifique, de imediato, na capa, se a prova corresponde ao cargo para o qual concorre. Qualquer divergência, comunique ao fiscal de sala.
2. Ao ser dado o sinal de início da prova confira se a numeração das questões e a paginação estão corretas. Qualquer irregularidade, comunique ao fiscal de sala.
3. Verifique, na **folha de respostas**, se seu nome, número de inscrição, identidade e data de nascimento estão corretos. Caso contrário, comunique ao fiscal de sala.
4. O **caderno de questões** poderá ser utilizado para anotações, mas somente as respostas assinaladas na **folha de respostas** serão objeto de correção.
5. Leia atentamente cada questão e assinale na **folha de respostas** a alternativa que responde corretamente a cada uma delas.
6. Observe as seguintes recomendações relativas a **folha de respostas**:
  - não haverá substituição;
  - não deixar de assinar no campo próprio;
  - não pode ser dobrado, amassado, rasurado, manchado ou conter qualquer registro fora dos locais destinados às respostas;
  - a maneira correta de marcação das respostas é cobrir, fortemente, com esferográfica de tinta azul ou preta, o espaço correspondente à letra a ser assinalada;
  - outras formas de marcação diferentes da que foi determinada acima implicarão a rejeição da **folha de respostas**;
  - não serão consideradas questões:
    - não assinaladas;
    - com falta de nitidez;
    - com mais de uma alternativa assinalada.
7. O fiscal não está autorizado a alterar quaisquer dessas instruções.
8. O candidato deverá fazer a **redação definitiva no verso da sua folha de respostas**.
9. **Faça sua redação de forma legível e NÃO assine a redação definitiva sob pena de anulação.**
10. Você só poderá retirar-se da sala após 60 minutos do início da prova.
11. Quaisquer anotações só serão permitidas se feitas no caderno de questões.
12. Você não poderá levar este caderno de questões da prova.
13. Os três últimos candidatos deverão permanecer na sala até que o último candidato entregue a **folha de respostas**.
14. Ao terminar a prova, entregue a **folha de respostas**. Não esqueça seu documento de identidade.

Boa Prova!

COPIE AQUI SUAS RESPOSTAS E DESTAQUE

01	06	11	16	21	26	31	36	41	46
02	07	12	17	22	27	32	37	42	47
03	08	13	18	23	28	33	38	43	48
04	09	14	19	24	29	34	39	44	49
05	10	15	20	25	30	35	40	45	50