

CONHECIMENTOS ESPECÍFICOS

Com relação às doenças infectocontagiosas, julgue os itens a seguir.

- 51 As infecções do trato urinário (ITUs) desenvolvem-se em mulheres quando uropatógenos da flora fecal colonizam o introito vaginal, sendo a *Escherichia coli* o mais frequente agente causador de ITU.
- 52 Considerando-se a ITU não complicada em mulheres hígdas, é correto afirmar que a terapia antibiótica por três dias, comparada à de tempo padrão, de sete dias, apresenta resultado inferior e taxas inaceitáveis de recorrência, não podendo, portanto, ser recomendada como tratamento.
- 53 A taxa de internações por pneumonia, uma das principais causas de internação por doença no Brasil, vem diminuindo, no país, desde a última década, enquanto a taxa de mortalidade hospitalar relativa a essa doença mostra tendência ascendente.
- 54 A comprovação da etiologia da pneumonia adquirida na comunidade resulta em menor mortalidade quando comparada com a antibioticoterapia empírica adequada e instituída precocemente.

Um paciente de 45 anos de idade apresenta queixa de cefaleia não pulsátil e intensa, “a pior da vida”, segundo ele, de início súbito e que já dura 2 horas. Refere náuseas, vômitos e um episódio de síncope e, a despeito do uso de dipirona por via oral, a cefaleia persiste. O exame físico realizado no paciente revelou pressão arterial de 140 mmHg × 90 mmHg e FC de 52 bpm, sistema neurológico sem alterações no momento e demais aparelhos sem anormalidades.

A respeito desse caso clínico, julgue o item abaixo.

- 55 A melhor estratégia para o momento seria a liberação das atividades laborais para repouso domiciliar, após o uso intravenoso de tenoxicam 40 mg associado a rizatriptano 10 mg por via sublingual.

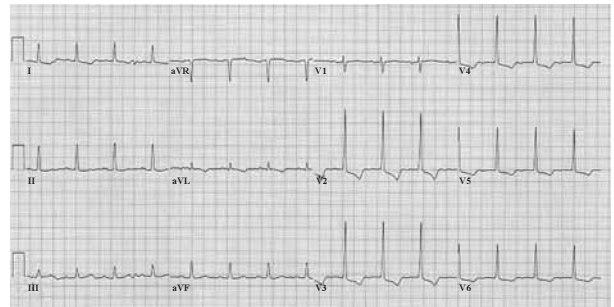
Julgue os seguintes itens, relativos à doença pulmonar obstrutiva crônica (DPOC).

- 56 Considere que um paciente com história típica de DPOC, com exame físico e radiografia de tórax compatíveis e afastada a possibilidade de outras doenças, se encontre em local onde não seja possível realizar espirometria. Nesse caso, esse paciente pode iniciar o tratamento para DPOC.
- 57 A DPOC, caracterizada por um padrão específico de inflamação, envolve neutrófilos, macrófagos e linfócitos, células que liberam mediadores inflamatórios e interagem com células estruturais nas vias aéreas e no parênquima pulmonar.

Um paciente, com 55 anos de idade, há seis meses relata dor torácica de média intensidade, do tipo opressão e relativa aos esforços maiores que os habituais. Refere que a dor alivia após cinco minutos ao repouso. Nega irradiação e sintomas associados. É portador de hipertensão arterial sistêmica, em uso regular da respectiva medicação. O paciente relata que seu pai faleceu aos 71 anos de idade devido a infarto do miocárdio. Ao exame físico, apresentou FC de 78 bpm e PA de 130 mmHg × 70 mmHg. Os demais dados não apresentaram alterações. O eletrocardiograma acusou resultado normal.

Com relação a esse caso clínico, julgue os itens que se seguem.

- 58 A história familiar desse paciente não pode ser considerada fator de risco importante para a presença de DAC significativa.
- 59 Nesse caso, o uso de nitrato por via sublingual, no momento das crises, previne a evolução para o infarto do miocárdio e reduz a possibilidade de mortalidade.
- 60 De posse dessas informações, torna-se possível estimar a probabilidade de existência de doença arterial coronária (DAC) significativa mesmo antes de outro exame complementar.
- 61 Nessa situação, o método mais indicado é o ecocardiograma convencional, visando especialmente à confirmação diagnóstica, à determinação prognóstica e à definição de conduta terapêutica.



Paciente do sexo masculino, com 58 anos de idade e antecedentes de hipertensão e dislipidemia, relata o uso de captopril, atorvastatina e AAS. Refere, ainda, que, há quatro dias, vem apresentando episódios de precordialgia em peso, de moderada intensidade, com irradiação para membro superior esquerdo e com alívio espontâneo em trinta minutos, e que, nas últimas 24 horas os episódios tornaram-se mais frequentes e com maior intensidade algica, ocorrendo em quatro ocasiões. No momento, relata apenas leve desconforto torácico do tipo opressão. Ao exame físico encontrava-se eupneico e acianótico, com PA de 150 mmHg × 80 mmHg, FC de 92 bpm e ritmo cardíaco regular em 2 tempos sem sopros. O restante do exame físico acusou resultado normal e o do eletrocardiograma é mostrado acima.

Considerando que esse paciente esteja em hospital com todos os recursos disponíveis para o estabelecimento de diagnósticos e tratamento conforme as últimas diretrizes médicas, julgue os seguintes itens.

- 62 Os betabloqueadores, cujos benefícios estão relacionados à redução do consumo de oxigênio pelo miocárdio, são considerados agentes de primeira escolha no tratamento de situações clínicas semelhantes a essa.
- 63 É indicado o uso de trombolítico ao paciente.

Julgue os itens que se seguem, relacionados a doenças do sistema digestivo, hematológicas e hematopoiéticas, bem como a ortopedia e traumatologia.

- 64 São considerados fatores de risco para tromboembolismo venoso: mobilidade reduzida, idade acima de 55 anos, varizes, insuficiência venosa crônica, obesidade, câncer, trombofilias hereditárias e adquiridas.
- 65 Na lombalgia mecânica comum, a dor intensa e aguda, na maioria dos casos, ocorre durante as primeiras horas do dia, sem relação com o movimento corporal, com irradiação para o membro inferior e com melhora ao decúbito, e, ao exame físico, a manobra de Lasègue é positiva.
- 66 Tosse crônica, rouquidão e pigarro podem ser considerados manifestações atípicas relacionadas com o refluxo gastresofágico.

Uma paciente assintomática, com 51 anos de idade, sedentária, hipertensa, diabética e dislipidêmica, vai ao ambulatório para consulta de rotina. Não apresenta diagnóstico de cardiopatia estrutural. Relata uso de atenolol 50 mg e glibenclamida 5 mg ao dia. O exame físico apresenta o seguinte resultado: IMC de 32 kg/m², PA de 148 mmHg × 98 mmHg (média de três medidas), FC de 64 bpm e circunferência abdominal de 96 cm. Os exames de laboratório apresentam os seguintes resultados: triglicerídeos de 331 mg/dL, colesterol total de 270 mg/dL; HDL colesterol de 30 mg/dL, LDL colesterol de 185 mg/dL, glicemia de jejum de 140 mg/dL. Os resultados do eletrocardiograma e de demais exames laboratoriais de rotina foram normais.

Com relação a esse quadro clínico, julgue os próximos itens.

- 67 A prática de exercícios físicos aeróbios pela paciente promoverá redução dos níveis plasmáticos de triglicerídeos, aumento dos níveis de HDL-colesterol, redução das cifras tensionais e melhora da resistência à insulina.
- 68 A metformina deve ser evitada, nesse caso, não apenas por estimular a produção endógena de insulina pelas células beta do pâncreas, o que leva a uma ação deletéria em células beta, mas também pelo risco potencial de ganho de peso e risco de hipoglicemia.
- 69 O excesso de peso da paciente associado ao acúmulo de gordura na região abdominal está relacionado a maior risco de doença aterosclerótica.

Julgue o próximo item, relativo a dermatologia.

- 70 Caso um paciente apresente, após o uso de dipirona, lesões cutâneas eritematosas e edematosas, agrupadas, lenticulares, associadas a prurido intenso e acompanhadas de hipotensão arterial sistêmica, sibilância e cianose, a primeira conduta médica deve ser a administração de corticoide por via sistêmica para a resolução imediata do quadro.

Com relação às noções de funcionamento de um serviço de medicina e segurança do trabalho em empresas, julgue os seguintes itens.

- 71 A NR 7 estabelece que é obrigação do empregador manter, no estabelecimento de trabalho, o material necessário à prestação de primeiros socorros médicos, de acordo com o risco da atividade.
- 72 O art. 169 da NR 15 prevê a obrigatoriedade da notificação das doenças profissionais e das produzidas em virtude de condições especiais de trabalho, comprovadas ou objeto de suspeita, conforme instruções expedidas pelo Ministério Público.
- 73 A implantação de medidas de caráter coletivo deve ser acompanhada de treinamento dos trabalhadores quanto aos procedimentos que assegurem a eficiência dessas medidas bem como de informação acerca das eventuais limitações de proteção que elas ofereçam.
- 74 Para o monitoramento da exposição dos trabalhadores a um dado risco bem como das respectivas medidas de controle, há necessidade de avaliação sistemática e repetitiva do risco, visando introduzir ou modificar tais medidas sempre que necessário.
- 75 O Programa de Prevenção de Riscos Ambientais (PPRA) é parte integrante do conjunto mais amplo das iniciativas de uma empresa no campo da prevenção da saúde e da integridade dos trabalhadores, devendo estar articulado com o disposto nas demais normas regulamentadoras (NRs), em especial com o Programa de Controle Médico de Saúde Ocupacional (PCMSO), previsto na NR 7.

No que se refere aos acidentes de trabalho e às legislações acidentárias e de saúde e segurança do trabalho, julgue os itens a seguir.

- 76 De acordo com a NR 7, todos os empregadores e instituições que admitam trabalhadores como empregados são obrigados a elaborar e a implementar, com o objetivo de promover e preservar a saúde do conjunto de seus trabalhadores, o PCMSO.
- 77 Quando um acidente for provocado pelo empregador, por quem o represente ou por entidade por ele contratada, ou ainda, quando o acidente resultar da falta de observação, por parte dos entes citados, das regras relacionadas à segurança, à higiene e à saúde no trabalho, a indenização não abrangerá, em sua totalidade, os prejuízos patrimoniais e não patrimoniais sofridos pelo trabalhador e seus familiares, nos termos gerais.
- 78 De acordo com a Lei n.º 8.213/1991, que trata de infortúnio laboral, o auxílio-doença acidentário não depende de carência.
- 79 O trabalhador poderá fazer jus à reabilitação profissional durante o período em que permanecer em tratamento e recuperação de acidente ou moléstia ocupacional, sendo esse benefício devido em caráter facultativo, conforme dispõe o art. 90 da Lei n.º 8.213/1991.
- 80 A observância das NRs desobriga as empresas do cumprimento de outras disposições que, com relação à matéria, sejam incluídas em códigos de obras ou regulamentos sanitários dos estados ou municípios, além das oriundas de convenções e acordos coletivos de trabalho.
- 81 O não cumprimento das disposições legais e regulamentares relacionadas à segurança e à medicina do trabalho acarreta a aplicação, ao empregador, das penalidades previstas na legislação pertinente.

Acerca das noções de ergonomia e melhoria das condições de trabalho, julgue os itens seguintes, conforme o que dispõe a NR 17.

- 82** A organização do trabalho, para efeito dessa NR, tem como considerações mínimas as normas de produção, o modo operatório, a exigência de tempo, a determinação do conteúdo de tempo, o ritmo de trabalho e o conteúdo das tarefas.
- 83** Estão inclusos nas condições de trabalho os aspectos relacionados a levantamento, transporte e descarga individual de materiais.
- 84** São consideradas nessa norma tanto as condições ambientais do posto de trabalho quanto a própria organização do trabalho.
- 85** A organização do trabalho, de acordo com a mencionada norma, deve estar restrita às normas de produção, ao modo operatório, à exigência de tempo, à determinação do conteúdo de tempo, ao ritmo de trabalho e ao conteúdo das tarefas.

A respeito de doenças relacionadas ao ambiente de trabalho, julgue os próximos itens.

- 86** Uma das características básicas dos casos de LER/DORT é o acometimento tanto dos membros superiores quanto dos inferiores.
- 87** Por definição, os casos de LER/DORT, associados a trabalhadores submetidos a determinadas condições de trabalho, incluem-se entre os quadros clínicos relacionados ao sistema musculoesquelético.
- 88** LER/DORT caracteriza-se pela ocorrência de vários sintomas concomitantes ou não, como dor, parestesia, sensação de peso, de fadiga e de aparecimento insidioso, geralmente nos membros inferiores.
- 89** Assim como os fatores ergonômicos, os aspectos mentais, psicológicos e sociais contribuem para o aparecimento, manutenção e(ou) mesmo perpetuamento dos casos de DORT.
- 90** Um dos objetivos da monitorização biológica é a prevenção à exposição excessiva aos agentes químicos que podem provocar efeitos agudos, nocivos ou crônicos nos trabalhadores expostos a tais agentes.
- 91** De acordo com dados estatísticos, os casos de LER/DORT, resultantes de fatores multicausais, são mais frequentes em trabalhadores idosos do sexo feminino.

Acerca de avaliação e controle dos riscos ligados ao ambiente de trabalho, julgue os itens que se seguem.

- 92** A CIPA deve ser composta de representantes do empregador, representantes do empregado e também de representantes das centrais sindicais.
- 93** Empresas privadas, públicas, sociedades de economia mista, órgãos da administração direta e indireta, instituições beneficentes, associações recreativas e cooperativas bem como outras instituições que admitem trabalhadores como empregados devem constituir CIPA, por estabelecimento, e mantê-la em regular funcionamento.

A respeito de agentes físicos, riscos à saúde e psicopatologia do trabalho, julgue os itens a seguir.

- 94** A determinação das concentrações ambientais dos agentes químicos é essencial para o conhecimento dos níveis de contaminação e para a avaliação do risco à saúde do trabalhador.
- 95** A avaliação das concentrações dos agentes químicos por meio de métodos de amostragem instantânea, de leitura direta ou não, deverá ser feita, pelo menos, em 10 amostragens, para cada ponto, ao nível respiratório do trabalhador, e, entre cada uma das amostragens, deve haver um intervalo de, no mínimo, 20 minutos.
- 96** Trabalhos sob ar comprimido são os executados em ambientes onde o trabalhador é obrigado a suportar pressões maiores que a atmosférica e onde se exige cuidadosa descompressão, de acordo com as tabelas anexas à NR 16.
- 97** A duração do período de trabalho sob ar comprimido poderá ser superior a 8 horas, em pressões de trabalho de 0 kgf/cm² a 1,0 kgf/cm²; superior a 6 horas, em pressões de trabalho de 1,1 kgf/cm² a 2,5 kgf/cm²; e superior a 4 horas, em pressão de trabalho de 2,6 kgf/cm² a 3,4 kgf/cm².
- 98** Consideram-se agentes físicos, entre outros, bactérias, fungos, bacilos, parasitas, protozoários e vírus.

Com relação à legislação da previdência social, julgue os itens subsequentes.

- 99** A seguridade social, destinada a assegurar o direito relativo à saúde e à assistência social, compreende um conjunto integrado de ações de iniciativa exclusiva dos poderes públicos.
- 100** A previdência social tem por fim assegurar aos seus beneficiários meios indispensáveis de manutenção, por motivo de incapacidade, idade avançada, tempo de serviço, desemprego involuntário, encargos de família e reclusão, ou morte daqueles de quem dependiam economicamente.