

PORTUGUÊS

Para responder as questões 01 e 02, considere o Texto 01.

TEXTO 01



Disponível em: <http://brasil.indymedia.org/images/2004/10/293457.gif>

01. Com relação ao Texto 01, são corretas as afirmações:

- I. O texto A pomba da paz no divã trata-se de uma charge.
- II. O texto apresenta, de forma humorística, uma crítica ao problema da violência.
- III. O texto tem como objetivo principal mostrar que a pomba da paz está sentindo-se rejeitada por todo mundo.
- IV. A função de linguagem predominante no texto, tendo em vista seu caráter persuasivo, é a apelativa.

- A) I e II
- B) I, II e III
- C) I, II e IV
- D) II e IV
- E) todas as alternativas.

02. No texto acima, qual o valor semântico da conjunção ENTÃO?

- A) causa
- B) consequência
- C) concessão
- D) conclusão
- E) explicação

Leia atentamente o Texto 02, que norteará a resolução das questões 03, 04 e 05.

TEXTO 02



Disponível em: <http://www.umsabadoqualquer.com/380-como-nao-chegar-a-paz-2/>

03. Com base na leitura do cartum acima, podemos afirmar que o objetivo do autor é:

- A) Fazer uma crítica à política adotada pela ONU, mais precisamente aos “métodos pacíficos” utilizados em nome da paz mundial, mas que atendem aos interesses das grandes potências.
- B) Argumentar a favor da política adotada pela ONU, que tenta manter a paz mundial através de várias ações.
- C) Mostrar que é preciso adotar métodos pacíficos, tais como: cortar reservas de água e alimento e causar sanções, para tentar evitar a guerra.
- D) Evidenciar que só acontece guerra nos países que insistem em não cumprir as orientações da ONU.
- E) Defender a guerra em nome da paz.

04. Considerando os efeitos de sentido pretendidos pelo autor, que reações estão implícitas nas falas e/ou imagens da raposa em cada um dos quadrinhos do cartum acima?

- A) questionamento; curiosidade; questionamento; contestação; espanto; tristeza
- B) questionamento; curiosidade; questionamento; questionamento; surpresa; tristeza
- C) ironia; interesse; questionamento; contestação; perplexidade; desolação
- D) ironia; desinteresse; espanto; contestação; perplexidade; desolação
- E) ironia; interesse; espanto; contestação; perplexidade; desolação

05. Em qual das frases abaixo, encontramos um problema regência:

- A) “Espero que assim você repense em suas atitudes (quadrinho 05).”
- B) “Infelizmente você não está colaborando com método das grandes potências para chegarmos a paz” (quadrinho 01).
- C) “E causando sanções para dificultar o apoio de seus amigos (quadrinho 04).”
- D) “Então resolvi usar um método mais pacífico usado pela ONU” (quadrinho 02).

- E) “Estou cortando suas reservas de água e alimento”
(*quadrinho 03*).

As questões de 06 a 10 referem-se ao Texto 03. Por isso, leia-o com muita atenção.

TEXTO 03

O POLICIAMENTO COMUNITÁRIO COMO UM BOM CAMINHO PARA PAZ SOCIAL

Archimedes Marques

13/02/2010

01 A paz no seio da sociedade é a aspiração, o desejo fundamental de toda pessoa de bom senso, entretanto, só pode ser atingida com a ordenação da potencialidade da comunidade em confiança e somação ao poder público em torno do ideal comum de uma segurança justa.

05 A eficiência do trabalho da polícia está intimamente ligada ao bom relacionamento entre o cidadão e o policial. Os estudiosos da sociologia criminal entendem que a necessidade desta interação nada mais é do que uma “co-produção dos serviços policiais”, querendo com isso chamar a atenção para a relação simbiótica que deve existir entre a Polícia e o povo, ou seja, o povo precisa da Polícia para compor a sua proteção e em contrapartida lhe fornece os meios para alcançar tal finalidade.

15 Tal assertiva comunga com a filosofia do policiamento comunitário e é por via da confiança e da amizade que são formadas parcerias entre a população e as instituições de segurança pública no sentido de identificar, priorizar e resolver os problemas que afetam as comunidades relacionadas à violência e ao crime.

20 A estratégia principal do policiamento comunitário é de caráter preventivo para a consequente redução da criminalidade, contudo, alcança também a questão da diminuição do dano da vítima e modifica os fatores comportamentais da população em relação à instituição policial fazendo com que boas informações sejam colhidas para o trabalho da Polícia investigativa em repressão aos delitos ocorridos.

30 É fato que em tempos idos a Polícia e a comunidade andavam de mãos dadas contra o crime, época em que o policiamento vivia junto com o povo saneando as suas questões inerentes, mas, com o aumento populacional, com o crescimento desordenado das cidades e com a transformação das eras foram surgindo problemas diferentes, aumentando a violência e a marginalidade substancialmente fazendo com que novos modelos de Polícia fossem implementados e fossem abandonadas aquelas velhas e boas interações, começando assim o afastamento entre a Polícia e a sociedade.

40 As más ações policiais ocorridas no tempo e principalmente as executadas na ditadura militar, em que os direitos do cidadão brasileiro foram rasgados e totalmente desrespeitados com grande número de pessoas inocentes ou não criminosas sendo torturadas, mortas e desaparecidas, ajudaram a distanciar de vez o povo da sua Polícia.

Com esse afastamento a população passou a ter a Polícia não mais como sua amiga ou sua parceira contra

50 o crime e, somente como sua protetora, dela exigindo tudo sem apoio nenhum a lhe fornecer em troca.

Aproveitando os espaços deixados entre Polícia e povo, o crime organizado foi assim ocupando os lugares vazios engrossando as fileiras do tráfico de drogas, raiz central de tantos outros tipos de crimes que assola o nosso País.

55 As favelas, invasões, morros, foram dominados pelos traficantes que organizaram facções criminosas para maior fortalecimento, enquanto os agentes públicos viam naqueles amontoados de barracos de vidas subumanas apenas possíveis votos a serem comprados.

60 O tráfico passou então a funcionar como uma espécie de governo paralelo dentro das diversas comunidades, realizando em troca de favores e informações o trabalho social para o povo carente local, distribuindo alimentos, mantimentos e remédios que são tomados de assalto em cargas diversas para tais finalidades. Funcionando também o grande traficante como se fosse um Juiz opressor ou ditador na resolução das contendas do povo.

70 Assim, em diversas localidades, o povo por falta de opção, prefere o tráfico ao poder público. O policial fora trocado pelo traficante por pura imprevidência e inabilidade do Estado. A alternativa plausível para resgatar o espaço perdido é, sem sombras de dúvidas, o policiamento comunitário.

75 Há mais de uma década atrás o grande Jurisconsulto, professor e Filósofo MIGUEL REALE assim inteligentemente já entendia: **“...A polícia comunitária, aquela que diuturnamente convive com o povo, não é senão a visão da polícia à luz do valor da amizade; e é a única solução a ser dada com êxito para resolver a preocupante questão da violência, sobretudo nas grandes cidades.”**

80 Um programa de policiamento comunitário bem aplicado resulta no aumento da qualidade de vida da comunidade, na redução do medo que sofre a população, na restauração da ordem pública danificada, na satisfação do povo em relação ao serviço policial prestado, no melhor relacionamento e confiança da sociedade nas ações policiais, além da redução da criminalidade e da real punição dos criminosos.

90 Fortes projetos inerentes abrangendo todos os Estados da Nação, bem monitorados e administrados com ética, legalidade e responsabilidade, além de resgatar a interatividade perdida, ainda farão com que os olhos do povo sejam a extensão dos olhos da Polícia para que nada de mal passe despercebido e nos aproximemos mais da tão sonhada paz social.

Disponível em:

<http://www.mundomulher.com.br/?pg=17&sec=28&sub=29&idtexto=9279&keys=O+policimento+comunitario+como+um+bom+caminho+para+a+paz+social>

06. Com relação às funções de linguagem presentes no texto O policiamento comunitário como um bom caminho para paz social, o único item correto é:

- A) Existem, no texto, duas funções de linguagem, a expressiva, pois o autor apresenta a opinião pessoal quanto ao policiamento comunitário; e a referencial, pois o texto informa o leitor sobre a relação polícia/comunidade ao longo da história.

- B) Existe, no texto, apenas uma função de linguagem, a conativa, pois o autor tenta persuadir o leitor a concordar que o policiamento comunitário é um dos caminhos para se alcançar a paz social
- C) Existe, no texto, apenas a função de linguagem expressiva, pois o autor apresenta a opinião pessoal quanto ao policiamento comunitário;
- D) Existem, no texto, duas funções predominantes, a apelativa, pois o autor tenta persuadir o leitor a concordar que o policiamento comunitário é um dos caminhos para se alcançar a paz social; e a referencial, pois o autor também informa o leitor sobre a relação polícia/comunidade ao longo da história.
- E) Existe no texto apenas a função referencial, pois o objetivo do autor é informar o leitor sobre a relação polícia/comunidade ao longo da história.

07. O objetivo do autor Marques, no texto O policiamento comunitário como um bom caminho para paz social, já explicitado no título, é reafirmado em que trecho?

- A) “A paz no seio da sociedade é a aspiração, o desejo fundamental de toda pessoa de bom senso” (linhas 01 e 02).
- B) “[...] a população passou a ter a Polícia não mais como sua amiga ou sua parceira contra o crime e, somente como sua protetora, dela exigindo tudo sem apoio nenhum a lhe fornecer em troca (linhas 48 a 51).
- C) “A eficiência do trabalho da polícia está intimamente ligada ao bom relacionamento entre o cidadão e o policial” (linhas 06 a 08).
- D) “É fato que em tempos idos a Polícia e a comunidade andavam de mãos dadas contra o crime, época em que o policiamento vivia junto com o povo saneando as suas questões inerentes, mas, com o aumento populacional” (linhas 30 a 33).
- E) “Um programa de policiamento comunitário bem aplicado resulta no aumento da qualidade de vida da comunidade, na redução do medo que sofre a população, na restauração da ordem pública danificada, na satisfação do povo em relação ao serviço policial prestado, no melhor relacionamento e confiança da sociedade nas ações policiais, além da redução da criminalidade e da real punição dos criminosos” (linhas 85 a 92).

08. De acordo com Marques, que fatores contribuíram para distanciar comunidade/polícia?

- A) aumento populacional; crescimento desordenado das cidades; surgimento de novos problemas decorrentes das transformações das eras; aumento da violência e da marginalidade; as más ações policiais, especialmente, as realizadas na época da ditadura militar;
- B) ocupação, pelo crime organizado, dos espaços deixados entre polícia e povo; aumento do tráfico de drogas; domínio de favelas, invasões e morros por traficantes; organização de facções criminosas; o governo paralelo exercido pelo tráfico em diversas comunidades; realização de trabalho social para o povo carente em troca de favores e informações; resolução de contendas do povo pelos grandes traficantes;
- C) realização de trabalho social para o povo carente em troca de favores e informações; resolução de conten-

das do povo pelos grandes traficantes; aumento populacional; crescimento desordenado das cidades; surgimento de novos problemas decorrentes das transformações das eras; aumento da violência e da marginalidade;

- D) aumento da violência e da marginalidade; as más ações policiais, especialmente, as realizadas na época ditadura militar; realização de trabalho social para o povo carente em troca de favores e informações; resolução de contendas do povo pelos grandes traficantes; aumento populacional; crescimento desordenado das cidades;
- E) aumento populacional; aumento da violência e da marginalidade; as más ações policiais, especialmente, as realizadas na época ditadura militar; ocupação, pelo crime organizado, dos espaços deixados entre polícia e povo; aumento do tráfico de drogas; domínio de favelas, invasões e morros por traficantes; organização de facções criminosas; o governo paralelo exercido pelo tráfico em diversas comunidades.

09. Considerando o contexto em que aparecem no texto, qual o valor semântico estabelecido pelas conjunções destacadas nas frases a seguir:

- I. “[...] o povo precisa da Polícia para compor a sua proteção e em contrapartida lhe fornece os meios para alcançar tal finalidade” (linhas 12 a 15).
- II. “Funcionando também o grande traficante **como** se fosse um Juiz opressor ou ditador na resolução das contendas do povo” (linhas 67 a 70).
- III. “A polícia comunitária [...] e é a única solução a ser dada com êxito **para** resolver a preocupante questão da violência, sobretudo nas grandes cidades” (linhas 79 a 84).
- IV. “Fortes projetos inerentes abrangendo todos os Estados da Nação, bem monitorados e administrados com ética, legalidade e responsabilidade, **além de** resgatar a interatividade perdida, **ainda** farão com que os olhos do povo sejam a extensão dos olhos da Polícia” (linhas 93 a 97).

- A) oposição, comparação, direção, adição
- B) adição, condição, finalidade, concessão
- C) adição, comparação, finalidade, adição
- D) oposição, comparação, finalidade, concessão
- E) adição, condição, direção, adição

10. Qual dos pares de palavras abaixo está em desacordo com as Novas Regras Ortográficas?

- A) conseqüente / polícia
- B) co-produção / conseqüente
- C) êxito / interatividade
- D) interatividade / co-produção
- E) conseqüente / interatividade

CONHECIMENTOS GERAIS

11. Atualmente o posto de presidente do Tribunal Superior Eleitoral, o chamado TSE, responsável por todo o andamento das eleições do país tem sido da pessoa de:

- A) Marcos Aurélio de Melo
- B) Arnaldo Versiani
- C) Carmen Lúcia Rocha
- D) Gilmar Mendes
- E) Ricardo Lewandowski

12. Sabe-se que o Governo Federal, há dois anos, perdeu uma queda de braço para a oposição deixando de arrecadar cerca de 40 bilhões de reais por ano destinado a um ministério, conforme anúncio do próprio Governo. Esta arrecadação, extraída do bolso do contribuinte, era em forma de um imposto provisório que com a sua extinção, fez com que o Governo onerasse um outro imposto de operação financeira denominado CPMF. O imposto da CPMF era destinado, exclusivamente, para:

- A) o PAC
- B) o ENEM
- C) as Forças Armadas
- D) o Ministério da Saúde
- E) o Banco Central

13. Todos os municípios abaixo fazem divisa com Poço Verde, EXCETO:

- A) Tobias Barreto
- B) Ribeira do Amparo
- C) Heliópolis
- D) Fátima
- E) Riachão do Dantas

14. No município de Poço Verde, típico de uma política efervescente, foi eleito prefeito para o quadriênio 1997-2000:

- A) Carlos Alberto Lima
- B) Milton Souza de Santana
- C) José Everaldo de Oliveira
- D) Ricardo Henrique Nogueira
- E) Antônio da Fonseca Dorea

15. Com base em pesquisa realizada, sistematicamente, em documentário que trata da história da cidade, todos os ilustres abaixo citados foram prefeitos do município de Poço Verde, EXCETO:

- A) Jonas Dias Neto
- B) Emídio Neto
- C) José Bonifácio Rodrigues
- D) Carlos Alberto Lima
- E) Milton Santana

16. O município de Poço Verde passou a ser cidade em data de:

- A) 15 de outubro de 1948.
- B) 25 de novembro de 1953.
- C) 22 de abril de 1954.
- D) 02 de agosto de 1969.
- E) 19 de setembro de 1974.

17. O gentílico para quem nasce em Poço Verde corresponde a:

- A) poçoeverdense
- B) verdense
- C) pocense
- D) poçooverdenense
- E) poçoovernense

18. Sabemos da importância do Agente Comunitário de Saúde (ACS) para a comunidade em um município no que se refere ao aspecto preventivo. Neste caso, o ACS é um servidor ligado diretamente a(o):

- A) Conselho Tutelar
- B) Hospital do Município
- C) Secretaria da Saúde
- D) Secretaria da Ação Social
- E) IBGE

19. Os símbolos de um município são representados, sistematicamente pelo(a):

- A) o Povo, a Bandeira e o Escudo.
- B) a Comunidade, o Escudo e as Matas.
- C) o Povo, o Hino e as Vilas.
- D) o Hino, o Escudo e a Bandeira.
- E) o Hino, o Povo e a Comunidade.

20. No estado de Sergipe, o atual presidente da Assembleia Legislativa é o(a) deputado(a):

- A) Adelson Barreto
- B) Conceição Vieira
- C) André Moura
- D) Pastor Mardoqueu
- E) Angélica Guimarães

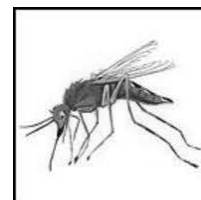
CONHECIMENTOS ESPECÍFICOS

21. Analise atentamente a Figura abaixo e determine a que tipo de **Inseto** sanitariamente importante esta se refere:



- A) Mosquito *Culex*
- B) Mosquito *Anopheles*
- C) Mosquito *Aedes*
- D) Besouro *Panstrongylus*
- E) Besouro *Triatoma*

22. Examine agora a figura seguinte que representa o vetor de importante patologia endêmica das regiões tropicais inclusive no Brasil, principalmente da região Norte e da Amazônia Legal:



Trata-se de:

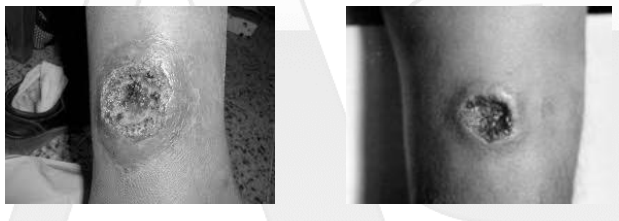
- A) Mosquito *Culex*
- B) Mosquito *Anopheles*
- C) Mosquito *Aedes*
- D) Mosquito *Haemagogus*
- E) Mosquito *Psychodidae*

23. Observe agora a figura seguinte e identifique a opção que corretamente identifica a espécie mais frequentemente responsável em solo brasileiro pela cadeia de transmissão da Bilharzoose:



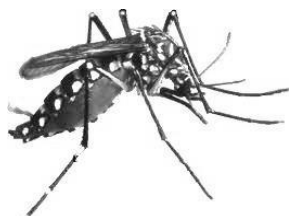
- A) *Helix aspersa*
- B) *Helix pomatia*
- C) *Biomphalaria glabrata*
- D) *Achatina fulica*
- E) *Biomphalaria straminea*

24. Certa área rural de um município tem apresentado vários casos de lesões ulceradas crônicas em vários moradores, às vezes no mesmo domicílio ou em residentes de áreas contíguas. As lesões são similares às representadas nas gravuras abaixo. Trata-se na verdade, pelas características das lesões e dos dados epidemiológicos, de um surto de qual patologia dentre as alternativas seguintes?



- A) Hanseníase forma Tuberculóide
- B) Hanseníase forma Virchowiana
- C) Tuberculose cutânea
- D) Leishmaniose Tegumentar
- E) Boubá

25. O inseto apresentado na figura abaixo é o vetor de importante patologia que nos últimos 15 anos vem acometendo centenas de milhares de pessoas no Brasil, em todas as regiões, por vezes atingindo mais alguns estados do que outros. Trata-se do:



- A) *Anopheles sp*
- B) *Lutzomyia sp*
- C) *Culex sp*
- D) *Aedes sp*
- E) *Haemagogus sp*

26. Nos últimos anos o Ministério da Saúde tem ofertado aos serviços de saúde uma nova vacina contra acidentes produzidos por animais reconhecidamente transmissores do vírus da

raiva, como gato, cão, morcego, animais silvestres (raposa, sagui, macacos, esquilos etc). Esta nova vacina provem de uma técnica diferente de obtenção chamada:

- A) Cultivo celular
- B) Vírus vivos atenuados
- C) Vírus mortos
- D) Ultra-centrifugação
- E) Ultra-filtração

27. Em termos de Ecologia, que nome se dá à unidade funcional constituída por determinada área geográfica e o conjunto de todos os organismos vivos que lá se desenvolvem?

- A) Sociedade
- B) Habitat
- C) Biota
- D) Nicho
- E) Ecossistema

28. Podemos afirmar que o **despejo de lixo** em locais inapropriados provoca:

- A) Destruição da camada de ozônio pela queima orgânica das substâncias comburentes.
- B) Proliferação de vetores de doenças que podem provocar epidemias nas regiões próximas.
- C) Inviabilidade da utilização das áreas poluídas em atividades agrícolas por no mínimo 30 anos.
- D) Pouca alteração nas condições de uso do solo arável por piores que sejam a qualidade e a quantidade do lixo despejado, devido à inesgotável capacidade de renovação e de transformação que o solo apresenta.
- E) Enriquecimento dos corpos hídricos por oferecer matéria orgânica em abundância aos seres vivos que neles vivem e assim podem encontrar seu alimento.

29. O Governo Federal instituiu a **Política Nacional de Recursos Hídricos** através da **Lei nº 9.433**. Em seu artigo 1º tal lei estabelece:

- I. A água é um bem de domínio público.
- II. A água é um recurso natural limitado, dotado de valor econômico.
- III. Em situações de escassez, o uso prioritário dos recursos hídricos é o consumo humano, excluindo a dessedentação de animais.
- IV. A gestão dos recursos hídricos deve sempre proporcionar o uso múltiplo das águas.

Está **CORRETO** o que se afirma em:

- A) Todas
- B) Nenhuma
- C) Apenas I, II e IV
- D) Apenas III e IV
- E) Apenas II e III

30. Podemos afirmar que o atual caos no espaço urbano, a degradação dos recursos hídricos, a poluição atmosférica, a inversão térmica, a especulação imobiliária com carência de saneamento básico e o agravamento do problema da destinação do lixo caracterizam a:

- A) Crise Ambiental
- B) Crise Urbana
- C) Crise Social
- D) Crise Econômica
- E) A, B e C estão Corretas.

31. Podemos afirmar que são funções do **Saneamento Ambiental**:

- I. Controle de vetores de doenças transmissíveis
- II. Abastecimento de água
- III. Esgotamento sanitário

Está **CORRETO** o que se diz em:

- A) Nenhuma
- B) Todas
- C) Apenas I e II
- D) Apenas III
- E) Apenas II e III

32. Na zona rural ou em localidades que não dispõem de um sistema público de coleta de lixo, o destino final do lixo produzido pode ser dado através de (a):

- A) Disposição em depósitos de lixo coletivos
- B) Enterramento
- C) Compostagem
- D) Incineração
- E) A, B e C estão corretas

33. Considere a seguinte definição:

“Conjunto de ações que proporcionam o conhecimento e a detecção de qualquer mudança nos setores determinantes e condicionantes do meio ambiente, os quais interferem na saúde humana, com a finalidade de identificar as medidas de prevenção e controle dos fatores de risco ambientais relacionados às doenças ou outros agravos à saúde.”

Trata-se de:

- A) Medicina Preventiva
- B) Saúde Pública
- C) Vigilância Sanitária
- D) Vigilância Epidemiológica
- E) Vigilância Ambiental em Saúde

34. A **Vigilância Epidemiológica** tem entre seus objetivos o controle dos surtos de processos patológicos que surgem ao longo do tempo e das doenças em si para que as mesmas não grassem fora de qualquer possibilidade de que se tomem medidas contenedoras ou que as restrinjam em seu processo natural de evolução. Neste sentido, em caso de ocorrência de um surto de Meningite Bacteriana em um ambiente fechado (Escritório de grande porte) com cerca de 250 pessoas trabalhando, a conduta adequada a ser tomada pela Vigilância Epidemiológica é:

- A) Providenciar que todos realizem Swab oral.
- B) Fazer quimioprofilaxia dos contatos íntimos.
- C) Providenciar que se desinfecte cabalmente o ambiente.
- D) Propiciar a vacinação de bloqueio de todos os funcionários.
- E) Providenciar a suspensão temporária de todas as atividades dos funcionários no ambiente em questão.

35. Analise a seguinte definição:

“Aumento inesperado de casos de uma doença ocorridos numa comunidade ou região.”

Trata-se de:

- A) Pandemia
- B) Endemia
- C) Surto
- D) Epidemia
- E) Índice de Prevalência

36. Recentemente ocorreu em João Pessoa, capital do Estado da Paraíba, um surto de uma doença prevenível, que provocou uma alteração inesperada no seu comportamento epidemiológico. Em tal caso, de maneira absolutamente conveniente, realizou-se uma campanha de Vacinação:

- A) De rotina
- B) Casa a casa
- C) De bloqueio
- D) Extramural
- E) Terapêutica

37. Em termos de prevenção e controle das doenças sexualmente transmissíveis, a medida a ser tomada que podemos considerar como fundamental é:

- A) Tratamento das fontes de infecção
- B) Realização de quimioprofilaxia
- C) Vacinação dos contatos
- D) Realização de testes imunológicos
- E) Campanhas de orientação de conduta

38. A Cólera tem um passado negro de ceifa de milhares e milhares de vidas em um passado não tão distante, como na segunda metade do século XIX e em vários países no século passado. Com relação à prevenção da Cólera, a medida que pode ser considerada fundamental é o(a):

- A) Saneamento básico
- B) Hidratação correta dos casos confirmados
- C) Vacinação
- D) Antibioticoterapia apropriada
- E) Quarentena dos casos confirmados e suspeitos

39. Faça a correlação entre as colunas da direita e da esquerda e depois identifique a opção **CORRETA**:

1. Doenças transmitidas por Nematodios
2. Doenças transmitidas por Cestodios
3. Doenças transmitidas por Trematodios

- () Ascariase
- () Teníase
- () Estrongiloidíase
- () Esquistossomose
- () Ancilostomíase
- () Tricuríase
- () Enterobíase

A sequência **CORRETA** é:

- A) 3, 3, 2, 2, 1, 3, 2
- B) 2, 2, 1, 3, 1, 2, 2
- C) 1, 2, 1, 3, 1, 1, 1
- D) 3, 3, 3, 2, 2, 2, 1
- E) 1, 2, 3, 3, 2, 1, 2

40. As atividades desempenhadas pelas equipes de Vigilância Epidemiológica são variadas e frequentemente são responsáveis por medidas que atingem contingentes populacionais vastos e por vezes populações específicas e em outras apenas alguns indivíduos. No que tange a tais atividades, podemos dizer que são específicas da **Vigilância Epidemiológica** todas, com **EXCEÇÃO** de:

- A) Controle Sanitário
- B) Divulgação de informações pertinentes
- C) Coleta, consolidação, análise e interpretação de dados
- D) Investigação epidemiológica
- E) Recomendação, execução e avaliação de medidas de controle