

CONCURSO PÚBLICO

PREFEITURA MUNICIPAL DE MANAUS
SECRETARIA MUNICIPAL DE ADMINISTRAÇÃO
SECRETARIA MUNICIPAL DE EDUCAÇÃO

26 DE SETEMBRO DE 2010

NÍVEL SUPERIOR

**CARGO 23: ANALISTA MUNICIPAL
ENGENHARIA ELÉTRICA**

MANHÃ

TIPO A

INSTRUÇÕES

Confira seus dados pessoais constantes da sua folha de respostas. Verifique também se o nome do cargo e o tipo de prova impressos neste caderno correspondem aos indicados na sua folha de respostas. Em seguida, verifique se este caderno contém **sessenta** questões, corretamente ordenadas de **1 a 60**. As provas objetivas são constituídas de questões com quatro opções (A, B, C e D) e **uma única resposta correta**.

Em caso de divergência de dados e/ou de defeito no caderno de provas, solicite providências ao fiscal de sala mais próximo.

Transcreva as respostas das questões objetivas para a sua folha de respostas, que é o **único documento válido** para a correção das provas e cujo preenchimento é de sua exclusiva responsabilidade. Serão consideradas marcações indevidas as que estiverem em desacordo com o estabelecido no edital de abertura ou na folha de respostas, tais como marcação rasurada ou emendada, ou campo de marcação não preenchido integralmente. Em hipótese alguma, haverá substituição da folha de respostas por erro de preenchimento por parte do candidato.

Para a marcação na folha de respostas, que é o **único documento válido** para a correção da prova, utilize somente caneta esferográfica de tinta **preta**. Escreva no espaço apropriado da folha de respostas, com a sua caligrafia usual, a seguinte frase da escritora Cora Coralina:

Feliz aquele que transfere o que sabe e aprende o que ensina.

O descumprimento dessa instrução implicará a anulação das suas provas e sua eliminação do concurso, conforme previsto no edital de abertura.

Não é permitido que a folha de respostas seja preenchida por outra pessoa, ressalvados os casos de atendimento especial previamente deferidos.

É vedado amassar, molhar, dobrar, rasgar ou, de qualquer modo, danificar a sua folha de respostas, sob pena de arcar com os prejuízos decorrentes da impossibilidade de realização da leitura óptica ou da correção.

A duração das provas é de **quatro horas**. Você deverá permanecer, obrigatoriamente, em sala por, no mínimo, uma hora após o início das provas, e poderá levar este caderno somente no decurso dos últimos quinze minutos anteriores ao horário determinado para o seu término.

A desobediência a qualquer uma das determinações constantes dos editais do processo, do presente caderno e da folha de respostas implicará a anulação das suas provas.

CRONOGRAMA

Divulgação do gabarito oficial preliminar das provas objetivas, no endereço eletrônico www.movens.org.br , a partir das 17 horas	28/9/2010
Prazo para entrega de recursos contra o gabarito oficial preliminar das provas objetivas	29 e 30/9/2010
Data provável para divulgação do resultado final das provas objetivas e convocação para a avaliação de títulos	27/10/2010
Data provável para entrega de títulos	28 e 29/10/2010



CHAVE DE SEGURANÇA:
O S J I w R



Utilize este espaço para rascunho.

CONHECIMENTOS BÁSICOS

Leia o texto abaixo para responder às questões 1 e 2.

Educação do olhar

1 Educar é mostrar a vida a quem ainda não a viu. O educador diz: “Veja!” – e, ao falar, aponta. O aluno olha na direção apontada e vê o que nunca viu. Seu mundo se expande. Ele fica mais rico interiormente. E, ficando mais rico interiormente, ele pode sentir mais alegria e dar mais alegria – que é a razão pela qual vivemos.

Já li muitos livros sobre psicologia da educação, sociologia da educação, filosofia da educação – mas, por mais que me esforce, não consigo me lembrar de qualquer referência à educação do olhar ou à importância do olhar na educação, em qualquer deles.

A primeira tarefa da educação é ensinar a ver. É através dos olhos que as crianças tomam contato com a beleza e o fascínio do mundo. Os olhos têm de ser educados para que nossa alegria aumente.

Quero ensinar as crianças. Elas ainda têm olhos encantados. Seus olhos são dotados daquela qualidade que, para os gregos, era o início do pensamento: a capacidade de se assombrar diante do banal. Para as crianças, tudo é espantoso: um ovo, uma minhoca, uma concha de caramujo, o voo dos urubus, os pulos dos gafanhotos, uma pipa no céu, um pião na terra. Coisas que os eruditos não veem.

Na escola eu aprendi complicadas classificações botânicas, taxonomias, nomes latinos – mas esqueci. Mas nenhum professor, jamais, chamou a minha atenção para a beleza de uma árvore ou para o curioso das simetrias das folhas.

As palavras só têm sentido se nos ajudam a ver o mundo melhor. Aprendemos palavras para melhorar os olhos. Quando a gente abre os olhos, abrem-se as janelas do corpo, e o mundo aparece refletido dentro da gente.

Jardins bonitos há muitos, mas só traz alegria o jardim que nasce dentro da gente. São as crianças que, sem falar, nos ensinam as razões para viver. Elas não têm saberes a transmitir. No entanto, elas sabem o essencial da vida. Quem não muda sua maneira adulta de ver e sentir e não se torna como criança jamais será sábio.

Rubem Alves. Internet: www.rubemalves.com.br (com adaptações)

QUESTÃO 1

Acerca das ideias apresentadas no texto, julgue os itens abaixo e, em seguida, assinale a opção correta.

- I – O autor faz reflexões a respeito de uma educação voltada para a capacidade de se enxergar sob ângulos e referenciais diferentes, enfoques sob os quais a maioria das pessoas ainda não está habituada.
- II – Infere-se do quarto parágrafo que as crianças possuem mais subjetividade, poesia e alegria na forma de olhar do que os adultos.
- III – Educar, na visão do autor, é encarar o processo de ensinar e de aprender com a desconstrução do olhar engessado sobre tudo.
- IV – Ao mencionar que as crianças “ainda têm olhos encantados” (linhas 16 e 17), infere-se que ela é desperta para o imaginário e o poético, viaja através das palavras e é capaz de se surpreender com coisas simples.

A quantidade de itens certos é igual a

- (A) 1.
- (B) 2.
- (C) 3.
- (D) 4.

QUESTÃO 2

De acordo com as estruturas linguísticas e gramaticais do texto, julgue os itens abaixo como Verdadeiros (V) ou Falsos (F) e, em seguida, assinale a opção correta.

- I – A forma verbal “traz” (linha 32) pode ser substituída por **trazem**, já que, neste caso, é permitida a concordância com “Jardins bonitos” (linha 32).
- II – As palavras “Educar” (linha 1) e “educador” (linha 2) pertencem à mesma classe de palavras, ou seja, são verbos no infinitivo.
- III – A palavra “saberes” (linha 34) está empregada no texto com o sentido de **conhecimento**.
- IV – Em suas duas ocorrências, o pronome “ele” (linhas 4 e 5) tem como referente “aluno” (linha 2) e, não, “mundo” (linha 3).
- V – A oração “abrem-se as janelas do corpo” (linhas 30 e 31) está na voz passiva sintética, justificada pela presença de um verbo transitivo direto na terceira pessoa do plural acompanhado de um pronome apassivador.

A sequência correta é:

- (A) F, F, V, V, V.
- (B) V, F, F, F, F.
- (C) V, F, V, F, V.
- (D) F, V, F, V, F.

Leia o texto abaixo para responder às questões de 3 a 5.

1 A palavra “professor” deriva da palavra “professar”, que, além de lecionar, significa “declarar publicamente uma convicção ou um compromisso de conduta”. Não por acaso, as duas têm a mesma raiz. Nós, mestres, somos profissionais em vários sentidos: por ensinarmos e por nos comprometermos com condutas de trabalho – em uma atividade que exige a contínua exposição de convicções. Essa condição também envolve responsabilidades múltiplas, com conhecimentos e procedimentos, especialmente por lidarmos com muitos jovens e crianças e por um tempo longo.

5 Precisamos nos lembrar disso, não para nos sentirmos mais importantes do que já somos, mas para termos consciência de que, no desempenho dessa função social, não dá para ignorar limitações pessoais e problemas, ou seja, nossa condição humana.

15 As responsabilidades de educador, ainda mais complexas, são cumpridas em circunstâncias muito especiais, sob permanente exposição a dezenas de olhares daqueles que pretendemos formar. Aliás, os alunos não são passageiros e não nos consideram somente condutores de classes ou especialistas em Ciências ou Arte. Eles nos enxergam também como alguém que está com blusa colorida e sorriso animado, calça amarrotada e olheiras ou tênis novos e expressão impaciente. Da mesma forma, a turma não vê palavras e números surgirem no quadro e converterem-se em sons, mas acompanham a mão firme ou trêmula segurando o giz e o tom grave ou agudo da voz que explica.

25 Ao sairmos para o trabalho, mesmo preocupados com a nova ruga flagrada no espelho ou a diferença entre o saldo bancário e a prestação vencida, nos investimos da “persona” professoral. Sensível sim, mas profissional.

QUESTÃO 3

A respeito dos aspectos linguísticos e gramaticais do texto, julgue os itens abaixo e, em seguida, assinale a opção correta.

- I – O conector “que” (linha 2) introduz uma oração subordinada adverbial concessiva, já que restringe um fato expresso na oração principal.
- II – O emprego proclítico do pronome átono em “não nos consideram” (linha 20) é justificado por haver a atração de uma palavra de sentido negativo.
- III – A inserção de uma vírgula imediatamente após “condição” (linha 8) e “Precisamos” (linha 11) acarretaria prejuízo gramatical ao texto.
- IV – A forma verbal “têm” (linha 4) recebe acento circunflexo por se encontrar no plural, mas, neste caso, poderia também receber, facultativamente, o acento agudo.

A quantidade de itens certos é igual a

- (A) 1.
- (B) 2.
- (C) 3.
- (D) 4.

QUESTÃO 4

Com relação às ideias do texto, assinale a opção correta.

- (A) O texto reúne elementos que não condizem com a realidade do professor e que sequer funcionam como objetos de avaliação por parte de alunos, como é o caso, por exemplo, de “calça amarrotada”, “olheiras” (linha 23) e “mão firme ou trêmula” (linhas 26 e 27).
- (B) O termo “professoral” (linha 31), que é a união de **professor** e **natural**, carrega um sentimentalismo exagerado por parte do autor e, ao mesmo tempo, revela o inconformismo do professor em relação a sua profissão.
- (C) A tese apresentada no segundo parágrafo do texto contradiz a ideia apresentada no terceiro, já que, neste último, o autor afirma que os alunos veem o professor como aquele que meramente transmite conhecimento.
- (D) Ao longo do texto, o autor estabelece uma relação entre o ato de ensinar e a condição humana do professor.

QUESTÃO 5

Acerca das estruturas do texto, julgue os itens abaixo e, em seguida, assinale a opção correta.

- I – Na linha 5, o vocábulo “por”, em suas duas ocorrências, pertence à mesma classe de palavras.
- II – Na linha 4, a expressão “as duas” tem como referentes as palavras “professor” e “professar” (linha 1).
- III – Caso o vocábulo “a” (linha 18) fosse substituído por **à**, seria mantida a correção gramatical, já que, neste caso, o uso do sinal indicativo de crase é facultativo.
- IV – No texto, o verbo “lembrar” (linha 11), por apresentar-se na forma pronominal, é transitivo indireto.
- V – A palavra “sob” (linha 18) pode ser substituída por **sobre**, sem acarretar prejuízo de sentido ao texto, já que ambas são preposições.

Estão certos apenas os itens

- (A) I, II e IV.
- (B) I, III e V.
- (C) I e IV.
- (D) II, III, IV e V.

Leia o texto abaixo para responder às questões 6 e 7.

Educação para a cidadania

1 A educação para a cidadania pretende fazer de cada
 pessoa um agente de transformação. Isso exige uma
 reflexão que possibilite compreender as raízes históricas da
 situação de miséria e exclusão nas quais vive boa parte da
 5 população. A formação política, que tem no universo escolar
 um espaço privilegiado, deve propor caminhos para mudar
 as situações de opressão.

Muito embora outros segmentos, como a família ou
 os meios de comunicação, participem dessa formação
 10 não haverá democracia substancial se inexistir essa
 responsabilidade propiciada, sobretudo pelo ambiente
 escolar. A ideia de educação deve estar intimamente ligada à
 de liberdade, democracia e cidadania. A educação não pode
 preparar nada para a democracia a não ser que também
 15 seja democrática.

Uma nova cidadania acontece por intermédio dos
 currículos oficiais e, para isso, é necessário que os currículos
 sejam revistos. É necessário ensinar às crianças e aos
 jovens brasileiros não apenas a ler e a escrever, mas a olhar
 20 o mundo a partir de novas perspectivas. Ensinar a ouvir,
 a falar, a escutar, a desenvolver atitudes de solidariedade;
 aprender a dizer “não” ao consumismo imposto pela mídia,
 a dizer “não” ao individualismo e, sim, à paz.

Educar para a cidadania é adotar uma postura; é fazer
 25 escolhas; é despertar para as consciências dos direitos
 e deveres; é lutar pela justiça e não servir a interesses
 seculares. Esta é uma urgência que grita e que deveria ecoar
 nos corações humanos e, não, nos alarmes das propriedades
 que tentam proteger a vergonha do que a civilização humana
 30 construiu. Para se alcançar isso, não se pode ficar somente
 no “ensinar para a cidadania”. É preciso que se construa
 o espaço de se “educar na cidadania”. E, nesse sentido,
 não é somente a preposição que muda: muda a postura do
 professor que, de cidadão que somente exige seus direitos,
 35 passa a se lembrar também dos seus deveres.

Márcia Regina Cabral – Educação e Cidadania

Internet: <http://www.webartigos.com/articles/10791/1/Educacao-e-Cidadania/pagina1.html#ixzz0uVT9nG12>

QUESTÃO 6

Segundo as ideias apresentadas no texto, assinale a opção correta.

- (A) O ato de educar para a cidadania, na visão do autor, exige do professor uma mudança de comportamento que busque a luta pelos seus interesses particulares, ou seja, seus direitos, sobrepujando a situação de miséria e exclusão nas quais vive boa parte da população brasileira.
- (B) De acordo com o autor, haverá uma mudança significativa na situação de opressão com a qual convive boa parte da população brasileira, caso haja maior responsabilidade e comprometimento das pessoas com a educação.
- (C) Pode-se dizer que, para se alcançar a cidadania, faz-se necessária a privação de liberdade e de democracia, principalmente no ambiente escolar.
- (D) No terceiro parágrafo, o autor, que acredita que as crianças e os jovens são influenciados pela família e pela mídia e que, por isso, não conseguem aprender a ler e a escrever, propõe alterações nos currículos escolares com vistas a melhorar o ensino da alfabetização no Brasil.

QUESTÃO 7

Com relação aos aspectos semânticos e gramaticais do texto, julgue os itens abaixo como Verdadeiros (V) ou Falsos (F) e, em seguida, assinale a opção correta.

- I – A palavra “segmentos” (linha 8) não pode ser substituída por **seguimentos**, pois causaria prejuízo semântico ao texto.
- II – O trecho “é necessário que os currículos sejam revistos” (linhas 17 e 18) está empregado em sentido denotativo.
- III – O vocábulo “postura” (linha 24 e 33), em suas duas ocorrências, possui o mesmo sentido de **maneira de agir**.
- IV – O vocábulo “sobretudo” (linha 11) é uma preposição e pode ser substituído por **ainda mais** sem acarretar prejuízo sintático e de sentido ao texto.
- V – No texto, a forma verbal “ecoar” (linha 27) tem o sentido de **repetir**.

A sequência correta é:

- (A) F, F, F, V, F.
- (B) V, F, V, F, V.
- (C) F, V, V, V, F.
- (D) V, V, V, F, V.

QUESTÃO 8

Três amigos (Beto, Raul e Lauro) foram até uma concessionária e lá escolheram modelos diferentes de automóveis para comprar. Escolheram um Fiesta, um Gol e um Corsa, não necessariamente nesta ordem. As cores escolhidas por eles foram amarelo, prata e vermelho. Sabe-se que o carro de Beto é amarelo e o automóvel escolhido por Lauro é um Corsa. Raul decidiu que a cor de seu automóvel não seria prata e o modelo não seria Fiesta.

Assim, é correto afirmar que as cores dos automóveis Fiesta, Gol e Corsa, nessa ordem, são

- (A) amarelo, vermelho e prata.
- (B) vermelho, prata e amarelo.
- (C) prata, amarelo e vermelho.
- (D) prata, vermelho e amarelo.

QUESTÃO 9

Uma reportagem sobre “Comportamento no Trânsito” foi feita por um jornal de grande veiculação em uma determinada cidade brasileira. Nessa reportagem, foi feito um teste com 120 pessoas para entender como seriam suas reações diante de uma situação de risco no trânsito. O teste obteve os seguintes resultados:

- 60% das pessoas responderam que, quando o celular toca, logo atendem;
- 50% das pessoas responderam que nunca dirigem após a ingestão de bebida alcoólica; e
- 30% das pessoas responderam que atendem ao celular e nunca dirigem após ingerirem bebida alcoólica.

A partir desses dados, é correto afirmar que

- (A) 96 pessoas atendem ao celular ou não ingerem bebida alcoólica se forem dirigir.
- (B) 80 pessoas atendem ao celular ou não ingerem bebida alcoólica se forem dirigir.
- (C) 60 pessoas não responderam a nenhuma das perguntas do teste.
- (D) 24 pessoas nunca dirigem após a ingestão de bebida alcoólica.

QUESTÃO 10

Supondo-se que seis recenseadores do IBGE serão distribuídos em quatro ruas diferentes da cidade de Manaus para efetuarem seu trabalho, assinale a opção que apresenta de quantas maneiras distintas, no máximo, esses recenseadores poderão ser distribuídos.

- (A) 24
- (B) 60
- (C) 360
- (D) 300

QUESTÃO 11

A lógica é a “arte do bem pensar”, defendem alguns autores. As fórmulas bem formadas da linguagem da lógica proposicional são construídas a partir de símbolos do alfabeto e de várias regras.

- Este animal é um coelho ou um cachorro.
- Não é um coelho.
- Logo, é um cachorro.

Acerca das proposições acima, assinale a opção correta.

- (A) $(p \vee q) \wedge \sim p \therefore q$
- (B) $(p \wedge q) \wedge \sim p \therefore q$
- (C) $(p \rightarrow q) \wedge \sim p \therefore q$
- (D) $(p \rightarrow q) \wedge \sim p \therefore q$

QUESTÃO 12

A sentença “Hoje não nevou, então Lucas não foi patinar e Gustavo não foi à escola” é corretamente representada por

- (A) $\sim p \vee (\sim r \wedge \sim q)$
- (B) $\sim p \wedge (\sim r \vee \sim q)$
- (C) $\sim p \rightarrow (\sim r \wedge \sim q)$
- (D) $p \rightarrow (\sim r \wedge \sim q)$

QUESTÃO 13

Considere que, de um grupo de 75 servidores do governo municipal de Manaus, 16 servidores relataram em uma pesquisa que gostam de música, esportes e viagens como lazer; 24 gostam de música e esporte; 30 gostam de música e viagens; 22 gostam de esportes e viagens; 7 gostam somente de música; 9, somente de esporte; e 4, somente de viagens.

Assinale a opção que apresenta a possibilidade de, ao acaso, um desses servidores gostarem de música.

- (A) 0,53
- (B) 0,60
- (C) 0,70
- (D) 0,80

RASCUNHO

QUESTÃO 14

A respeito das denominadas “mutações funcionais” previstas no Estatuto dos Servidores Públicos do Município de Manaus, assinale a opção correta.

- (A) A substituição de titular de cargo em função gratificada será remunerada, qualquer que seja a natureza do afastamento, desde que igual ou superior a 30 dias e com manifestação financeira atribuída ao substituído.
- (B) A designação para a função gratificada vigorará a partir do ato respectivo, competindo à autoridade a que estiver subordinado o funcionário designado dar-lhe exercício apenas após o termo de posse.
- (C) Readaptação é a investidura do funcionário em cargo ou função mais compatível com a sua capacidade física ou intelectual e vocação, independentemente da existência de vaga.
- (D) A permuta será processada a pedido escrito de ambos os interessados, desconsiderando-se os requisitos da promoção.

QUESTÃO 15

No que se refere às promoções dos servidores do Município de Manaus, assinale a opção correta.

- (A) Havendo fusão de classe, a antiguidade abrangerá o efetivo exercício na classe atual.
- (B) Em nenhum caso, será promovido o funcionário em estágio probatório, salvo se não houver interessado na vaga.
- (C) Só por antiguidade poderá ser promovido o funcionário em exercício de mandato legislativo federal, estadual ou municipal, desde que remunerado este último.
- (D) A promoção por merecimento, no âmbito do Poder Executivo, recairá sobre o servidor indicado pelo chefe imediato da repartição onde se encontrar lotado, entre os que figurarem na lista tríplice organizada para tal fim.

QUESTÃO 16

Acerca da transferência, reintegração, reversão e ao aproveitamento dos servidores do Município de Manaus, assinale a opção correta.

- (A) A transferência far-se-á para cargo de igual vencimento ou remuneração e somente será concedida ao funcionário que contar, no mínimo, um ano de efetivo exercício na classe ou no cargo isolado.
- (B) O servidor que estiver ocupando o cargo objeto da reintegração será colocado em disponibilidade, ou, se ocupava outro cargo municipal, a este reconduzido após prévia indenização.
- (C) Exceto para efeitos de disponibilidade, a reversão não dará direito à contagem do tempo em que o funcionário esteve aposentado.
- (D) Aproveitamento é o reingresso no serviço público do servidor em disponibilidade ou aposentado por invalidez, quando cessados os motivos desta.

QUESTÃO 17

Em relação aos denominados créditos adicionais, assinale a opção correta.

- (A) Os créditos adicionais especiais são os destinados ao reforço de dotação orçamentária.
- (B) Os créditos suplementares e especiais serão autorizados por lei e abertos por decreto executivo.
- (C) Entende-se por superávit financeiro a diferença positiva entre o ativo financeiro e o passivo financeiro, desconsiderando-se os saldos dos créditos adicionais transferidos e as operações de crédito a eles vinculadas.
- (D) Em regra, os créditos adicionais terão vigência por, no máximo, dois exercícios financeiros consecutivos.

QUESTÃO 18

Acerca do controle da execução orçamentária, assinale a opção correta.

- (A) Quando no município não houver tribunal de contas ou órgão equivalente, as contas do prefeito devem ser submetidas ao tribunal de contas estadual, vedando-se à câmara de vereadores a emissão de parecer sobre tais contas.
- (B) Além da prestação ou tomada de contas anual, quando instituída em lei, ou por fim de gestão, poderá haver, a qualquer tempo, levantamento, prestação ou tomada de contas de todos os responsáveis por bens ou valores públicos.
- (C) Os Poderes Executivos federal, estadual e municipal, a cada bimestre, prestarão contas ao Poder Legislativo, no prazo estabelecido na Constituição Federal.
- (D) A verificação da legalidade dos atos de execução orçamentária por parte dos órgãos de controle interno da administração será apenas prévia, pois a verificação final é competência da corte de contas de cada ente da Federação.

QUESTÃO 19

Sobre as disposições que tratam da transparência, do controle e da fiscalização na Lei Complementar n.º 101/2000 (Responsabilidade Fiscal), é correto afirmar que

- (A) os Estados encaminharão suas contas ao Poder Executivo da União, nos prazos definidos em lei, sendo certo que o descumprimento dessa obrigação impedirá, até que a situação seja regularizada, que o ente da Federação receba transferências voluntárias e contrate operações de crédito, exceto as destinadas ao refinanciamento do principal atualizado da dívida mobiliária.
- (B) as contas prestadas pelos chefes do Poder Executivo incluirão, além das suas próprias, apenas as do chefe do Ministério Público, as quais receberão parecer prévio, em conjunto, do respectivo Tribunal de Contas.
- (C) não se inclui na esfera de competência dos Tribunais de Contas a verificação dos cálculos dos limites da despesa total com pessoal de cada Poder, pois tal competência foi atribuída por lei apenas ao Poder Legislativo de cada ente da Federação.
- (D) os Tribunais de Contas não entrarão em recesso enquanto existirem contas de Poder pendente de parecer prévio, sendo certo que, na mera pendência de apreciação de contas de órgão, o recesso não restará prejudicado, devendo a análise, no entanto, ser efetuada nos quinze primeiros dias após o retorno aos trabalhos.

QUESTÃO 20

A respeito dos princípios que regem as licitações, assinale a opção correta.

- (A) Todas as obras, serviços, exceto de publicidade, compras, alienações, concessões, permissões e locações da administração pública, quando contratadas com terceiros, serão necessariamente precedidos de licitação.
- (B) Sob pena de ofensa ao caráter competitivo, nos processos de licitação não poderá ser estabelecida margem de preferência para produtos manufaturados.
- (C) É vedado à administração estabelecer tratamento diferenciado de natureza comercial, legal, trabalhista ou previdenciária entre empresas brasileiras e estrangeiras, inclusive no que se refere a moeda, modalidade e local de pagamentos, exceto quando envolvidos financiamentos de agências internacionais.
- (D) Em igualdade de condições, como critério de desempate, será assegurada preferência, sucessivamente, aos bens e serviços produzidos no País, produzidos ou prestados por empresas brasileiras e produzidos ou prestados por empresas que invistam em pesquisa e no desenvolvimento de tecnologia no País.

QUESTÃO 21

Em relação às obras e serviços no âmbito das licitações, assinale a opção correta.

- (A) É vedada a realização de licitação cujo objeto inclua bens e serviços de marcas, características e especificações exclusivas, sendo certo que tal regra não comporta exceções.
- (B) A execução de cada etapa será, obrigatoriamente, precedida da conclusão e aprovação, pela autoridade competente, dos trabalhos relativos às etapas anteriores, inclusive quanto ao projeto executivo.
- (C) É vedado incluir no objeto da licitação a obtenção de recursos financeiros para sua execução, qualquer que seja a sua origem, exceto nos casos de empreendimentos executados e explorados sob o regime de concessão.
- (D) As obras e serviços destinados aos mesmos fins não poderão ter projetos padronizados por tipos, categorias ou classes, uma vez que cada empreendimento deve ser executado de forma individualizada.

QUESTÃO 22

De acordo com as limitações previstas na Lei Orgânica do Município de Manaus, relativas ao poder de tributar, assinale a opção correta.

- (A) A concessão de isenção, anistia ou moratória gera direito adquirido e não será revogada de ofício, ainda que se apure que o beneficiário deixou de cumprir os requisitos para sua concessão.
- (B) A concessão de isenção e de anistia de tributos municipais, bem como a dispensa de correção monetária nos débitos dos contribuintes inadimplentes, dispensa autorização legislativa, podendo ser efetivada por meio de decreto do Poder Executivo.
- (C) A remissão de créditos tributários somente poderá ocorrer nos casos de calamidade pública, devendo a lei que a autorize ser aprovada por maioria simples dos membros da Câmara Municipal.
- (D) É vedado ao município estabelecer limitações ao tráfego de pessoas ou bens por meio de tributos, ressalvada a cobrança de pedágio pela utilização de vias conservadas pelo Poder Público.

QUESTÃO 23

Sobre as multas e demais sanções aplicáveis pelo Tribunal de Contas do Estado do Amazonas (TCE/AM), assinale a opção correta.

- (A) Quando o responsável for julgado em débito, o Tribunal poderá aplicar-lhe multa de até 100% do valor do dano causado ao erário, corrigido monetariamente.
- (B) As multas aplicáveis pelo TCE/AM não poderão ser gradativas em função da gravidade da infração, mas apenas em razão da condição econômica do infrator.
- (C) O TCE/AM poderá efetuar diretamente o arresto de bens dos agentes públicos infratores até a quantia necessária a cobrir o prejuízo que estes provocarem ao erário.
- (D) Sempre que a maioria dos membros do TCE/AM considerar grave a infração cometida, o responsável ficará inabilitado por 8 anos para o exercício de cargo em comissão, ou função de confiança, em qualquer dos órgãos da administração estadual.

QUESTÃO 24


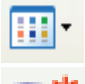

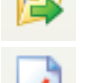
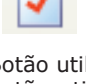
Existem diferentes formas de se apagar um arquivo no Windows XP. Ainda que todas elas produzam o efeito de apagar o arquivo, podem existir pequenas diferenças entre elas.

A respeito dos diferentes meios de se apagar um arquivo no Windows XP, configurado em Português, assinale a opção INCORRETA.

- (A) Ao se clicar em um arquivo e teclar Shift + Del e, então, clicar no botão Sim, o arquivo é apagado sem ir para a Lixeira.
- (B) Pode-se apagar um arquivo ao se clicar com o botão direito, escolher a opção Excluir e, então, clicar no botão Sim.
- (C) Ao se apagar um arquivo que está em uma unidade mapeada de rede, ele vai diretamente para a Lixeira.
- (D) Ao se restaurar um arquivo da Lixeira, ele retornará para a localização anterior a sua deleção.

QUESTÃO 25

A barra de ferramentas do Windows Explorer do Windows XP possui vários botões. Acerca desses botões, relacione a primeira coluna, que apresenta imagens dos botões, à segunda, que traz suas respectivas descrições, e, em seguida, assinale a opção correta.

- I - 
- II - 
- III - 
- IV - 
- V - 

- () Botão utilizado para mapear unidade de rede.
- () Botão utilizado para alterar os modos de exibição da lista de arquivos, podendo exibir os arquivos com seus detalhes, em listas ou miniaturas.
- () Botão que exibe as propriedades dos arquivos ou pastas selecionados.
- () Botão utilizado para alternar entre a exibição do Painel de Tarefas Comuns e das Pastas no Windows Explorer.
- () Botão que pode ser usado para mover arquivos ou pastas selecionadas para outra pasta.

A sequência correta é:

- (A) I, IV, II, III, V.
- (B) IV, V, III, II, I.
- (C) III, II, V, I, IV.
- (D) V, III, I, II, IV.

QUESTÃO 26

Tabulações são muito utilizadas para dar uma formatação clara a um documento. Elas organizam o texto de forma que fique alinhado com um determinado ponto. No Microsoft Word 2007, configurado em Português, é possível utilizar tabulações de diferentes tipos.

Acerca dos tipos de tabulação do Microsoft Word 2007, assinale a opção INCORRETA.

- (A) A tabulação Centralizada define a posição do centro do texto, ou seja, conforme o usuário digita, o texto fica centralizado na posição marcada.
- (B) A tabulação Direita marca a posição do texto, que, conforme o usuário digita, é deslocado para a direita.
- (C) A tabulação Decimal define a posição do ponto decimal do número digitado, ou seja, conforme o usuário digita um número, o seu ponto decimal permanece alinhado na posição marcada.
- (D) A tabulação do tipo Barra não produz efeito no texto.

QUESTÃO 27

Em uma tabela no Word 2007, configurado em Português, quando o conteúdo das células é menor que o texto do cabeçalho das colunas, é possível alinhar o texto da forma que pode ser observada na primeira linha da tabela apresentada abaixo.



Meses	jan/09	fev/09	mar/09	abr/09	mai/09	jun/09	jul/09	ago/09	set/09	out/09	nov/09	dez/09	jan/10	fev/10	mar/10	abr/10	mai/10
Processos Recebidos	65	50	67	42	172	74	51	64	35	30	74	41	40	49	99	74	77
Processos Enviados	93	23	78	92	75	24	46	128	23	487	97	55	123	75	51	149	36
Processos Analisados	100	74	60	80	297	60	224	141	83	184	56	227	88	34	51	37	82

Acerca do alinhamento realizado no texto da primeira linha da tabela apresentada, assinale a opção que apresenta a designação correta para o comando usado.

- (A) Auto-ajuste de conteúdo
- (B) Direção do texto
- (C) Alinhamento Parte Superior no Centro
- (D) Auto-ajuste de Linha de Cabeçalho

QUESTÃO 28

Considere que a célula A1 de uma planilha do Microsoft Excel 2007 tenha a seguinte formatação personalizada:

R\$ #.##0_);R\$ (#.##0)

Assinale a opção que apresenta o texto que irá aparecer na célula A1, caso o valor -7666,09 seja incluído na célula.

- (A) R\$ -7.666
- (B) (R\$ 7.666,09)
- (C) R\$ (7.666)
- (D) R\$ -7.666,09

QUESTÃO 29

Considere a planilha elaborada no Microsoft Excel 2007, apresentada abaixo.

	A	B
1	Meses	Atendimentos
2	jan/2010	1200
3	fev/2010	1520
4	mar/2010	890
5	abr/2010	720
6	mai/2010	570
7	jun/2010	1980
8	jul/2010	4310
9	ago/2010	2750
10	set/2010	5870
11	out/2010	6487
12	nov/2010	1457
13	dez/2010	

Dados históricos indicam que a expectativa de atendimento no mês de dezembro é a soma entre o maior volume do ano com 50% da média.

Assinale a opção que apresenta a fórmula que deve ser utilizada na célula B13 para calcular a expectativa de movimento no mês de dezembro de 2010.

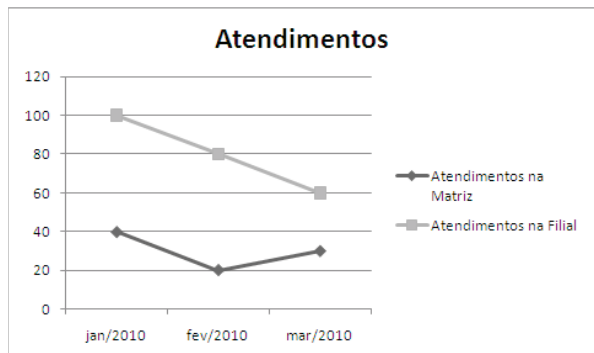
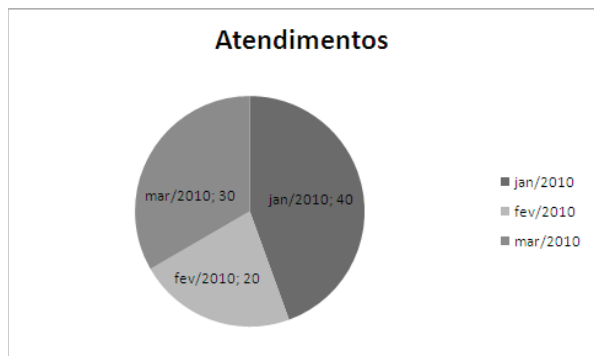
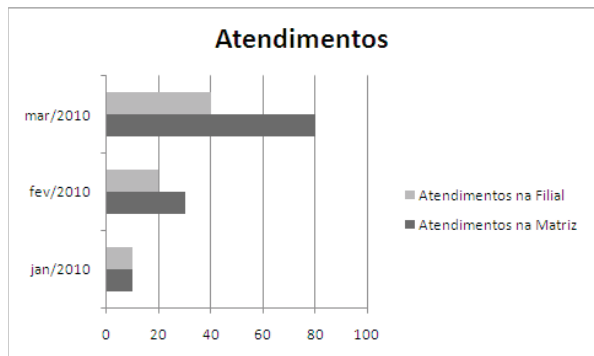
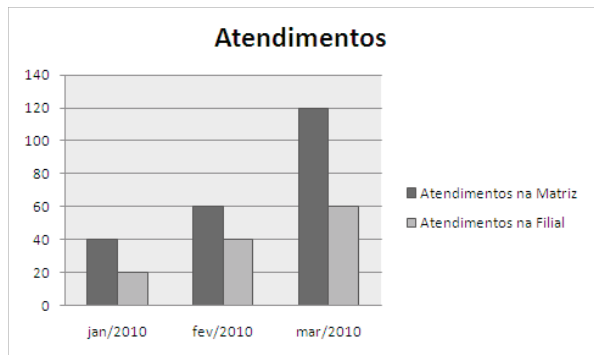
- (A) =MÁXIMO(B2:B12)+MÉDIA(B2:B12)/2
- (B) =(MAIOR(B2:B12;2)+MÉDIA(B2:B12))/2
- (C) =MAIOR(B2:B12;1)+MOD(MÉDIA(B2:B12); 2)
- (D) =MÁXIMO(B2:B12)-(MÉDIA(B2:B12)/50%)

QUESTÃO 30

Considere a planilha abaixo, elaborada no Microsoft Excel 2007.

	A	B	C
1	Meses	Atendimentos na Matriz	Atendimentos na Filial
2	jan/2010	40	20
3	fev/2010	60	40
4	mar/2010	120	60

Assinale a opção que apresenta o gráfico criado a partir da planilha apresentada.



CONHECIMENTOS ESPECÍFICOS

QUESTÃO 31

Aplicando-se as regras de derivação, encontre a derivada da função $f(x) = \text{sen}(x) \cdot \cos(x)$ e, em seguida, assinale a opção CORRETA.

- (A) $\tan(x)$
- (B) $1 - 2 \cdot \text{sen}^2(x)$
- (C) 1
- (D) $1 - \text{sen}^2(x)$

QUESTÃO 32

Sabendo-se que, pelo Teorema Fundamental do Cálculo, o resultado de uma integral definida é dado por

$$F(x) = \int_{x_1}^{x_2} f'(x) \cdot dx = [f(x_2) - f(x_1)] + C,$$

e que o resultado da integral definida

$$f(x) = \int_0^{\frac{\pi}{2}} x \cdot \text{sen}(x) \cdot dx, \text{ no intervalo } [0; \frac{\pi}{2}], \text{ é igual a } 7,$$

calcule o valor da constante C, oriunda do resultado desta integral e, em seguida, assinale a opção correta.

- (A) 1
- (B) 0
- (C) 6
- (D) -6

QUESTÃO 33

Acerca da Teoria de Números Complexos, assinale a opção INCORRETA.

- (A) O conjunto dos números reais está contido no conjunto dos números complexos.
- (B) O conjugado do complexo $z = bi + a$ é o número complexo denotado por $z=bi-a$.
- (C) Todo número real x pode ser escrito como um número complexo da forma $z=x+yi$, onde $y=0$.
- (D) O simétrico do número complexo $z = bi+a$ é o número $-z = -(bi+a)$, ou seja $-z = -bi - a$.

QUESTÃO 34

Sejam as matrizes A, B, C e D abaixo.

$$A = \begin{bmatrix} 1 & 0 \\ 0 & 1 \end{bmatrix}; B = \begin{bmatrix} 1 & 2 \\ 2 & 1 \end{bmatrix}; C = \begin{bmatrix} 1 & 1 \\ 1 & 1 \end{bmatrix}; e D = \begin{bmatrix} 1 & 3 \\ 2 & 5 \end{bmatrix}$$

Considerando as propriedades e as operações com matrizes, assinale a opção INCORRETA.

- (A) $A^T=A$, $B^T=B$ e $C^T=C$
- (B) $A.B = \begin{bmatrix} 1 & 2 \\ 2 & 1 \end{bmatrix}$
- (C) $C.B = \begin{bmatrix} 1 & 2 \\ 2 & 1 \end{bmatrix}$
- (D) $D.D^{-1}=A^T$

QUESTÃO 35

Existem inúmeras linguagens de programação, cada uma com suas vantagens e desvantagens. Em função das suas características, elas podem ser classificadas e agrupadas em várias categorias.

Com relação à linguagem de programação e à categoria, relacione a primeira coluna à segunda e, em seguida, assinale a opção correta.

- a - Java
 - b - Assembly
 - c - C++
 - d - Fortran
 - e - C
- I - Linguagens orientadas a objeto
 - II - Linguagens procedurais
 - III - Linguagens não estruturadas
 - IV - Linguagens de baixo nível

A sequência correta é:

- (A) a-I, b-IV, c-I, d-II, e-II.
- (B) a-II, b-I, c-I, d-II, e-I
- (C) a-II, b-IV, c-III, d-I, e-II
- (D) a-IV, b-IV, c-I, d-III, e-I

QUESTÃO 36

Isaac Newton foi físico, matemático, astrônomo, alquimista, filósofo natural e teólogo. Seus trabalhos fundamentaram a mecânica clássica, principalmente as denominadas "Leis Newton". Newton, em uma de suas publicações mais relevantes, a *Philosophiae Naturalis Principia Mathematica*, apresentou essas três leis.

Com base nesse assunto, assinale a opção que apresenta um princípio NÃO considerado como uma das 3 Leis de Newton.

- (A) Princípio da Inércia
- (B) Princípio da Incerteza
- (C) Princípio da Ação e Reação
- (D) Princípio Fundamental da Dinâmica

RASCUNHO

QUESTÃO 37

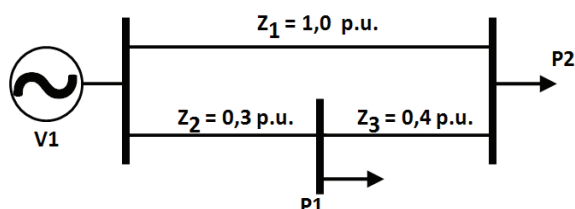
A utilização de equipamentos cada vez com maior capacidade de processamento deveu-se à disseminação e à universalização da tecnologia da informação, em especial pelo rápido e avançado desenvolvimento tecnológico dos chips de computador. Tais chips são equipamentos produzidos em fábricas de tecnologia avançada.

Tomando-se como base o texto acima, é correto afirmar que a principal matéria-prima dos chips de computador é

- (A) o estanho.
- (B) o titânio.
- (C) a platina.
- (D) o silício.

QUESTÃO 38

O sistema "por unidade" (p.u.) consiste na definição de valores de base para as grandezas, seguida da substituição dos valores das variáveis e constantes pelas suas relações com os valores de base pré-definidos. Considere o seguinte sistema, onde a impedância de base é 150kΩ.



Os valores, em ohm, de Z_1 , Z_2 e Z_3 são, respectivamente,

- (A) 100 kΩ; 30 kΩ; 40 kΩ.
- (B) 150 kΩ; 30 kΩ; 45 kΩ.
- (C) 100 kΩ; 30 kΩ; 60 kΩ.
- (D) 150 kΩ; 45 kΩ; 60 kΩ.

QUESTÃO 39

Para que um aterramento seja realizado de maneira adequada, é necessário efetuar a medição da resistência de terra.

Levando-se em consideração as medidas que devem ser tomadas para a realização de um aterramento, garantindo a segurança humana, julgue os itens abaixo como Verdadeiros (V) ou Falsos (F) e, em seguida, assinale a opção correta.

- I – Devem-se realizar medições sob condições atmosféricas adversas.
- II – Devem-se manusear as hastes e a fiação durante as medições.
- III – Deve-se evitar que pessoas e animais se aproximem do local.
- IV – Devem-se utilizar calçados e luvas de isolamento para executar a medição.

A sequência correta é:

- (A) V, F, F, F.
- (B) F, V, V, F.
- (C) V, V, F, V.
- (D) F, F, V, V.

QUESTÃO 40

A Teoria Eletromagnética tem como base as quatro equações a seguir.

$$\vec{\nabla} \cdot \vec{E} = \frac{\rho}{\epsilon_0} \quad \vec{\nabla} \times \vec{E} = -\frac{\partial \vec{B}}{\partial t}$$

$$\vec{\nabla} \cdot \vec{B} = 0 \quad \vec{\nabla} \times \vec{B} = \mu_0 \epsilon_0 \frac{\partial \vec{E}}{\partial t} + \mu_0 \cdot \vec{J}$$

Sabendo que essas equações foram utilizadas em um dos postulados da relatividade restrita e que são consideradas por alguns como uma das equações mais importantes de toda história da humanidade, é correto afirmar que o autor dessas equações é

- (A) Albert Einstein.
- (B) Isaac Newton.
- (C) James Clerk Maxwell.
- (D) Michael Faraday.

QUESTÃO 41

Uma superfície circular de diâmetro igual a $\frac{2}{\sqrt{\pi}}$ cm é submetida a um campo magnético $B=10$ T, que incide sobre uma superfície com um ângulo $\theta = \frac{\pi}{3}$ rad. Assinale a opção que apresenta o fluxo magnético ϕ .

- (A) 5 Wb
- (B) 0,004 Wb
- (C) 20 Wb
- (D) 0,0005 Wb

RASCUNHO

QUESTÃO 42

Entre os principais elementos presentes em comandos elétricos, há aqueles que se destinam à proteção contra correntes de curto-circuito. Considerando a ocorrência de um curto-circuito, assinale a opção que apresenta o elemento que, nessa circunstância, deve ser substituído, não podendo ser rearmado.

- (A) Contator
- (B) Disjuntor
- (C) Fusível
- (D) Relé

QUESTÃO 43

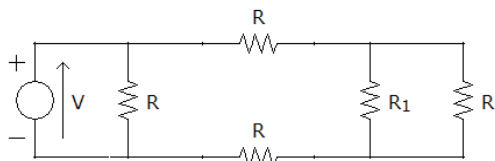
Existem inúmeras possibilidades para a realização de um projeto de luminotécnica, devendo-se observar conceitos considerados fundamentais para a execução de um bom projeto.

Com base nessas informações, assinale a opção INCORRETA.

- (A) Fluxo Luminoso é a potência de radiação total emitida por uma fonte de luz.
- (B) Iluminância é a densidade de intensidade luminosa na superfície sobre a qual este incide.
- (C) Intensidade Luminosa é a potência da radiação luminosa em uma dada direção.
- (D) Eficiência Luminosa é a relação entre o *in* emitido por uma lâmpada e a potência elétrica desta lâmpada.

QUESTÃO 44

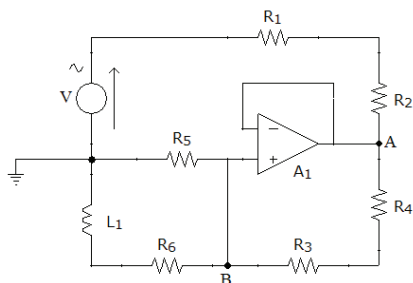
Considere o seguinte circuito elétrico, onde $R_1=R_2=2 \Omega$ e $V=10V$.



A corrente I_1 que passa por R_1 é igual a

- (A) 2 A.
- (B) 1 A.
- (C) 2,5 A.
- (D) 0,7 A.

QUESTÃO 45

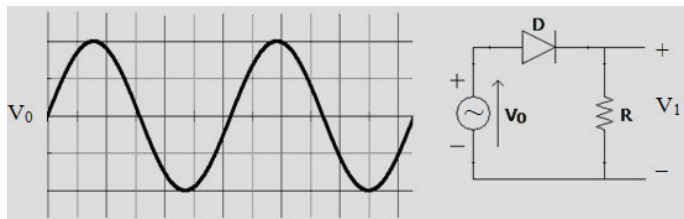


Acerca do circuito acima, sabendo-se que $R_1=R_2=R_3=R_4=R_5=R_6$ e que $V=10V$ e considerando-se o Amplificador Operacional como ideal, é correto afirmar que a tensão entre os pontos A e B, é igual a

- (A) 5 V.
- (B) 2,5 V.
- (C) 0 V.
- (D) 3 V.

QUESTÃO 46

Considerando-se as propriedades de um diodo ideal, analise o seguinte circuito e a forma de onda de sua tensão de entrada $V_0(t)$.

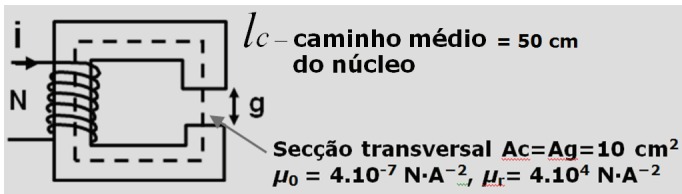


É correto afirmar que a forma de onda da tensão de saída $V_1(t)$ é:

- (A)
- (B)
- (C)
- (D)

RASCUNHO

QUESTÃO 47



De acordo com o circuito magnético acima, onde $N=1000$ espiras e $g=0,1\text{cm}$, é correto afirmar que a relutância do entreferro R_g é igual a

- (A) $31,25 \cdot 10^3 \frac{A \cdot e}{Wb}$
- (B) $32,35 \cdot 10^3 \frac{A \cdot e}{Wb}$
- (C) $2,5 \cdot 10^6 \frac{A \cdot e}{Wb}$
- (D) $5,0 \frac{A \cdot e}{Wb}$

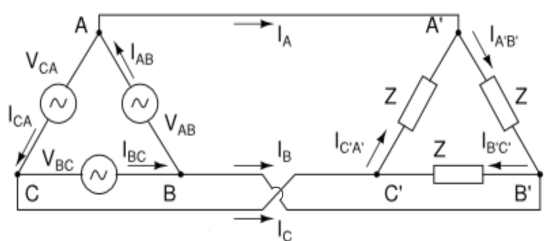
QUESTÃO 48

Considere um transformador hipotético ideal que possui em um de seus terminais 17 espiras. Sabendo-se que, ao utilizar esse transformador com uma tensão de entrada de 1000 V em um de seus terminais, é obtida uma tensão de saída de 17 kV.

É correto afirmar que a quantidade de espiras no outro terminal é igual a

- (A) 289
- (B) 4913
- (C) 1700
- (D) 578

QUESTÃO 49



A. E. Fitzgerald. Máquinas Elétricas, 1996.

Conforme o circuito triângulo-triângulo acima, julgue os itens abaixo e, em seguida, assinale a opção correta.

- I – É o arranjo mais econômico para transformadores de baixa tensão e altas correntes.
- II – Componentes de 3ª harmônica são gerados pela circulação de correntes nos "deltas".
- III – Se uma das fases falhar em um dos lados, as duas remanescentes poderão ser operadas em delta aberto para dar saída trifásica com $\frac{1}{\sqrt{3}}$ da potência anterior.
- IV – Há 3 neutros neste circuito.

Estão corretos apenas os itens

- (A) II e IV.
- (B) I e IV.
- (C) II e III.
- (D) I e III.

QUESTÃO 50

De acordo com os motores de corrente contínua, suas vantagens e desvantagens em relação aos motores de corrente alternada, julgue os itens abaixo e, em seguida, assinale a opção correta.

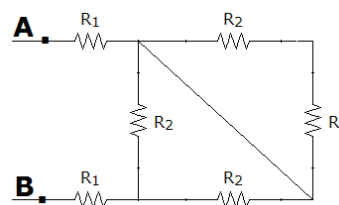
- I – Necessitam de uma fonte de corrente contínua ou de um conversor de corrente alternada para corrente contínua.
- II – Apresentam custo de instalação mais alto.
- III – Controlam a velocidade com menor precisão.
- IV – Por suas características, são sempre mais indicados do que os motores de corrente alternada.

Estão certos apenas os itens

- (A) II e IV.
- (B) I, II e III.
- (C) III e IV.
- (D) I e II.

QUESTÃO 51

Seja o seguinte circuito em curto circuito, onde $R_1=1\Omega$ e $R_2=2\Omega$.



É correto afirmar que a resistência equivalente entre os pontos AB é igual a

- (A) 4Ω.
- (B) 5Ω.
- (C) 3Ω.
- (D) 1Ω.

QUESTÃO 52

Considerando-se a operação interligada de sistemas de potência, pode-se afirmar que a interligação de redes auxilia o dimensionamento dos sistemas de transmissão.

Assim, NÃO se considera como característica da operação interligada de redes

- (A) a melhor confiabilidade do sistema.
- (B) o uso mais otimizado das fontes de geração.
- (C) a maior flexibilidade de operação.
- (D) o aumento do custo de operação dos sistemas de potência.

RASCUNHO

QUESTÃO 53

NÃO é considerada como parâmetro de linhas de transmissão a

- (A) indutância.
- (B) luminância.
- (C) condutância.
- (D) capacitância.

QUESTÃO 54

Considerando-se uma linha de transmissão sem perdas, assinale a opção que apresenta um valor nulo nessas condições.

- (A) resistência
- (B) indutância
- (C) capacitância
- (D) luminância

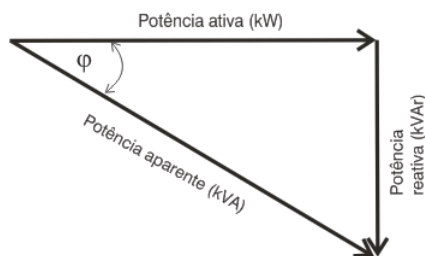
QUESTÃO 55

Considerando-se a característica de uma linha de transmissão com perdas, operando com frequência de operação de 60 Hz e que possui resistência de $1\Omega/m$, condutância de $1S/m$, capacitância de $1F/m$ e indutância de $1H/m$. É correto afirmar que sua impedância é igual a

- (A) $1 + j.10 \Omega$
- (B) 1Ω
- (C) $2 - j.5 \Omega$
- (D) 2Ω

QUESTÃO 56

Considere um sistema, apresentado abaixo, no qual a potência ativa é de 400 kW e a potência reativa é 300 kVar.

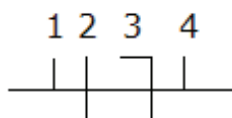


É correto afirmar que o seu fator de potência é igual a

- (A) 0,6
- (B) 0,8
- (C) 0,9
- (D) 0,75

QUESTÃO 57

Seja a figura abaixo a representação de um duto residencial, no qual os 4 fios que passam por ele estão indicados, na figura, pela simbologia utilizada em instalações elétricas.



Assinale a opção que apresenta o nome de cada um dos elementos, respectivamente.

- (A) fase, retorno, neutro, fase
- (B) retorno, fase, neutro, retorno
- (C) retorno, neutro, fase, retorno
- (D) fase, neutro, retorno, fase

QUESTÃO 58

A transmissão de energia elétrica, da Geração até o consumidor final, normalmente é executada em Alta Tensão. Assim, é correto afirmar que essa geração é em Alta Tensão para

- (A) alterar a direção do sistema.
- (B) aumentar a segurança para as comunidades vizinhas às linhas.
- (C) diminuir as perdas.
- (D) reduzir a impedância da linha.

QUESTÃO 59

Em uma sala, na qual se deseja que uma luminária seja acesa por dois interruptores em pontos diferentes do ambiente, é necessário fazer um esquema elétrico específico para que essa função seja disponibilizada.

É correto afirmar que o nome desse esquema elétrico é

- (A) one-way.
- (B) two-way.
- (C) four-way.
- (D) three-way.

QUESTÃO 60

Acerca de segurança em instalações energizadas, julgue os itens abaixo como Verdadeiros (V) ou Falsos (F) e, em seguida, assinale a opção correta.

- I - Os serviços realizados em quaisquer instalações elétricas energizadas somente podem ser realizados quando houver procedimentos específicos, detalhados e assinados por profissional autorizado.
- II - Os serviços em instalações energizadas, ou em suas proximidades, devem ser suspensos de imediato na iminência de ocorrência que possa colocar os trabalhadores em perigo.
- III - As operações elementares como ligar e desligar circuitos elétricos, realizadas em baixa tensão, com materiais e equipamentos elétricos em perfeito estado de conservação, adequados para operação, podem ser realizadas por qualquer pessoa não advertida.
- IV - Os equipamentos, ferramentas e dispositivos isolantes ou equipados com materiais isolantes, destinados ao trabalho em alta tensão, devem ser submetidos a testes elétricos ou ensaios de laboratório periódicos, obedecendo-se às especificações do fabricante e aos procedimentos da empresa e na ausência desses, anualmente.

A sequência correta é:

- (A) V, F, V, F.
- (B) V, F, F, V.
- (C) F, V, V, V.
- (D) F, V, F, V.

RASCUNHO