

## PORTUGUÊS

Com base na leitura do texto 1, responda às questões de 01 a 04.

### Texto 1

#### DIVERTIMENTO E DESINFORMAÇÃO

01 Eu costumo ler atentamente o *New York Times*, além de outros jornais de elite, por diversas razões. Em primeiro lugar, porque são eles que determinam a ordem do dia, enquanto os outros jornais só seguem o movimento. Em segundo lugar, eles pertencem à cultura intelectual dominante, o que me interessa particularmente.

Sem dúvida alguma, a indústria do infotainment [informação e entretenimento] é enorme. E, conforme seus dirigentes tiveram a gentileza de nos explicar, eles se dedicam, de um lado, a implantar o controle “*off job/* fora do trabalho”, como contrapartida ao controle “*on job/* no trabalho” dos sistemas tayloristas concebidos para transformar os trabalhadores em robôs inconscientes e obedientes; e, de outro, a desviar as atenções da população para “as coisas superficiais da vida, tais como o consumo do que estiver na moda”, e a inculcar uma “filosofia da futilidade” nas pessoas.

É, sem dúvida, importante sublinhar tudo isso, e existem bons estudos a esse respeito, os quais andei citando com frequência. Estou satisfeito por deixar esse trabalho a outros que, em minha opinião, fazem isso muito bem, pois eu tenho poucos conhecimentos dessas questões, e não tenho interesse nem os recursos necessários para aprender mais, por exemplo, a respeito da televisão.

Em contrapartida, a análise crítica da cultura intelectual e dos seus veículos de comunicação de elite, que determinam a ordem do dia do debate público, é uma empreitada muito malvista no âmbito das elites intelectuais – o que não surpreende nem um pouco –, e que, em consequência disso, é raramente praticada com seriedade (...) Eu considero que as questões são colocadas sob um ângulo injusto para a maior parte da população. Eu não conheço elemento algum que possa indicar que esta última seja mais submetida às investidas da propaganda do que a elite intelectual, e tenho boas razões para suspeitar do contrário venha a ser efetivamente o caso.

CHOMSKY, Noam. Cahiers de l'Herne. Jean Bricmont e Julie Franck (sob a direção de), n°88, Paris, 2007. In: *Le Monde Diplomatique Brasil*. Instituto Polis – Ed.34, p. 25, Maio/2010.

01 – Noam Chomsky é um linguista norte-americano que marcou a história dos estudos linguísticos. Contudo, nos últimos anos, seu foco de estudo debruçou-se para a questão social, se especializando em discussões políticas mundiais. De acordo com o texto desse renomado intelectual, podemos aferir que o autor exhibe:

A) A denúncia do controle de informação por parte da mídia, ocasionando uma supressão de conhecimento para as camadas populares.

- B) A tentativa de convocar intelectuais para discutir a questão do poder que os veículos de comunicação exercem na sociedade.
- C) A demonstração de que a modalidade taylorista, nos moldes dos meios de produção capitalista, impede o acesso da maior parte da população ao conhecimento.
- D) A amostragem das investidas dos meios de comunicação em oferecer para a população um entretenimento, baseado no princípio da informação, desprovido de qualquer consciência crítica, estimulando a futilidade, consumo e desinformação.
- E) A discussão do papel da mídia na formação da consciência crítica dos intelectuais.

02 – De acordo com o fragmento do texto “Eu não conheço elemento algum que possa indicar que esta última seja mais submetida às investidas da propaganda” (*linhas 31 a 33*), o termo sublinhado, retoma, o item:

- A) A elite intelectual;
- B) Elemento algum;
- C) A maior parte da população;
- D) As questões;
- E) Elemento injusto.

03 – Os termos apresentados no texto, **infotainment** (*linha 07*) e **tayloristas** (*linha 12*) são considerados, pela norma culta, respectivamente:

- A) Barbarismo e neologismo;
- B) Neologismo e estrangeirismo;
- C) Solecismo e estrangeirismo;
- D) Estrangeirismo e neologismo;
- E) Neologismo e solecismo.

04 – Na oração **Em segundo lugar, eles pertencem à cultura intelectual dominante, o que me interessa particularmente.** (*linhas 04 a 06*) vemos a utilização correta deste item gramatical. Em qual das orações abaixo não está sendo empregado corretamente o uso da crase:

- A) Voltamos tarde à casa dos nossos amigos, pois perdemos o ônibus.
- B) Os colonizadores desceram à terra.
- C) Vou à Roma antiga visitar meus parentes italianos.
- D) A praia à qual iremos possui uma atmosfera paradisíaca.
- E) Ando à procura de um selo raro.

### Texto 2

#### MARCAS DE BATOM: COMO O MOVIMENTO FEMINISTA EVOLUIU NO BRASIL E NO MUNDO

01 Tome-se uma mulher. A meu ver, nada mais belo em toda natureza. E completo, pois é portadora de vida, enquanto o homem é apenas provedor. Matrimônio, vínculo que assegura a unidade familiar, promovido por Jesus a um dos sete

05 sacramentos. Patrimônio, a posse dos bens que sustentam a família. Ninguém sofre uma opressão tão prolongada ao longo da história como mulher. Mutiladas em países da África com a supressão do clitóris, censuradas em países islâmicos onde são proibidas de exibir o rosto, subjugadas como escravas e

10 prostitutas em regiões da Ásia, deploradas como filha única por famílias chinesas, são as mulheres que carregam o maior peso da pobreza que atinge, hoje, 4 dos 6 bilhões de habitantes da Terra.

Em muitos países, elas são obrigadas a suportar a dupla jornada de trabalho, a doméstica e a profissional, arcando ainda com o cuidado e a educação das crianças. Na América Latina, entre a população pobre, 30% dos chefes de família são mulheres. Estupradas em sua dignidade, elas são despidas em outdoors e capas de revistas, reduzidas a iscas de consumo

20 na propaganda televisiva, ridicularizadas em programas humorísticos, condenadas à anorexia e à beleza compulsória pela ditadura da moda. As belas e burras têm mais “valor de mercado” do que as feias inteligentes (...)

A partir de 1977, o movimento feminista fragmentou-se em

25 diversas tendências, algumas mais voltadas para a discriminação do aborto, outras centradas na isonomia profissional com os homens. Muitas mulheres, após conquistar postos de trabalho antes ocupados exclusivamente pelos homens, lograram também assumir funções políticas

30 de mando. (...) Há, contudo, um terreno diante do qual o feminismo parece calar-se: o uso da mulher na publicidade e, em especial, no mundo da moda. A mulher é flagrantemente utilizada como isca de consumo, realçando-se seus atributos físicos de modo a reificá-la, ou seja, estabelecer uma relação

35 direta entre o produto e a mulher, alvos do desejo libidinoso. Na esfera da moda, ela é condenada à anorexia, favorecendo uma nova exclusão sociocultural: a das gordas e feias, idosas e maltratadas pela carência.

Esta mulher-objeto, fruto da manipulação estética de academia

40 de ginástica, produtos dietéticos e medicina especializada, é desprovida de sentimentos, ideias, valores e projetos. Vale unicamente pelo aspecto físico. Saber requebrar na dança é mais importante do que saber pensar, e ausência de gorduras e celulites importa mais que as qualidades morais e

45 intelectuais. Nos programas de TV, sobretudo humorísticos, o papel da mulher é quase sempre o de notória imbecil, reforçando o machismo e favorecendo a violência contra ela, seja física, seja moral, mais comum, do homem que se recusa ao diálogo, não admite críticas e sente-se no direito de ditar

50 normas de comportamento.

O que é mais espantoso é a cumplicidades de tantas mulheres com essa imagem que as deprecia e alarga a distância entre ética e estética, amor e sexualidade, subjetividade e glamourização dos atributos físicos. A marca de batom é

55 vermelha, cor das bandeiras libertárias e, também do sangue injustamente derramado pela opressão.

Com base no excerto do texto responda as questões 05, 06, 07 e 08.

05 – De acordo com o texto:

- A) O movimento feminista conseguiu avançar em todas as questões e aspectos que as oprimiam.
- B) O movimento feminista obteve mais derrotas que vitórias em sua trajetória de luta.
- C) O movimento feminista avançou em algumas questões, sobretudo no que diz respeito à equidade profissional, contudo ainda não sanou outros pontos, como por exemplo, a coisificação do corpo feminino pelo mercado publicitário.
- D) O movimento feminista está se extinguindo tendo em vista a apatia política da população.
- E) O movimento feminista obteve algumas vitórias, pois em vários países do mundo, o aborto é legalizado. Porém, no Brasil, esta discussão não consegue se consolidar, pois as entidades religiosas são contra o direito feminino.

06 – Em seu texto, Frei Betto, ex-preso político do regime militar, recorre à imagem do batom para denunciar outras formas de opressão sofrida pelo feminino. Esse procedimento linguístico tem o intuito de:

- A) Apresentar sua tese de que o movimento feminista ainda tem direitos a serem adquiridos, entre eles: melhores salários, direito ao aborto e saúde de qualidade.
- B) Relatar o processo histórico do movimento feminista desde sua origem até os dias atuais, demonstrando o passado de luta destas mulheres.
- C) Entreter seu leitor com textos críticos que possam somar conhecimento e aguçar a reflexão, sobretudo, o público feminino.
- D) Argumentar sobre as derrotas do movimento feminista no Brasil e no mundo.
- E) Sensibilizar, denunciar e argumentar através de um item do universo feminino, sobre as lutas que ainda devem ser travadas pelo movimento feminista, já que o texto atenta para a chamada “ditadura da beleza”.

07 – No texto observamos a oração “Há, **contudo**, um terreno diante do qual o feminismo parece calar-se: o uso da mulher na publicidade e, em especial, no mundo da moda” (*linhas 30 a 32*). Qual item abaixo, substituindo o termo em destaque, **alteraria** o sentido da oração:

- A) Mais
- B) Porém
- C) Entretanto
- D) No entanto
- E) Todavia

08 – Sobre a passagem “Tome-se uma mulher. A meu ver, nada mais belo em toda natureza. E completo, pois é portadora de vida, enquanto o homem é apenas provedor. Matrimônio, vínculo que assegura a unidade familiar, promovido por Jesus a um dos sete sacramentos. Patrimônio, a posse dos bens que

BETTO, Frei. Marcas de batom: como o movimento feminista evoluiu no Brasil e no mundo. In: **Mulheres no Brasil**: resistência, lutas e conquistas. João Pessoa, Editora Universitária UFPB, 2006. p. 19-26.

sustentam a família. Ninguém sofre uma opressão tão prolongada ao longo da história como mulher. Mutiladas em países da África com a supressão do clitóris, censuradas em países islâmicos onde são proibidas de exibir o rosto, subjugadas como escravas e prostitutas em regiões da Ásia, deploradas como filha única por famílias chinesas, são as mulheres que carregam o maior peso da pobreza que atinge, hoje, 4 dos 6 bilhões de habitantes da Terra.”, podemos tecer alguns comentários, para os quais você deve, considerando sua verdade ou falsidade, marcar **V** ou **F**.

- ( ) Podemos aferir que o autor do texto, deixa transparecer sua formação católica, através do fragmento “Patrimônio, a posse dos bens que sustentam a família”.
- ( ) O fragmento “São as mulheres que carregam o maior peso da pobreza que atinge, hoje, 4 dos 6 bilhões de habitantes da Terra” é o complemento, exclusivamente, de “deploradas como filha única por famílias chinesas”.
- ( ) A intenção do autor, ao demonstrar a exploração feminina em vários países do mundo, é a de revelar a situação de risco que o feminino sofre em todas as partes do planeta, independente dos aspectos culturais.
- ( ) Segundo o texto, 4 bilhões de mulheres sentem o peso da miséria.

A alternativa **CORRETA** cuja sequência corresponde à marcação V ou F é:

- A) V; V; V; F.
- B) F; V; V; F.
- C) F; F; V; F.
- D) F; F; F; V.
- E) V; F; V; F.

Releia os dois textos para poder responder às questões 09 e 10.

**09** – Relacionando o texto de Noam Chomsky com o texto de Frei Betto, podemos afirmar que ambos apresentam:

- A) Uma vertente social política compromissada, pois ambos, à sua forma, discutem questões relevantes que podem ajudar a construir uma sociedade mais justa.
- B) Uma vertente estética rebuscada, pois os dois autores fazem uso da norma culta, utilizando arcaísmo em seu texto, revelando assim, sua preocupação, unicamente, com a forma.
- C) Um caráter despojado e festivo, já que ambos demonstram, sem nenhum senso crítico, o painel político da sociedade.
- D) Uma vertente social política engajada, contudo sua preocupação formal ultrapassa a temática do texto, já que o mais importante é como falar e não sobre o quê falar.
- E) Um completo descompasso ideológico sobre os temas em questão.

**10** – Noam Chomsky é estadunidense. Frei Betto é brasileiro. Como os dois autores conseguem estabelecer uma semelhança ideológica entre os seus respectivos textos sendo de realidades tão diferentes:

- A) Por habitarem o mesmo continente, ou seja, a América.

- B) Porque o Brasil importa opiniões dos Estados Unidos
- C) Porque ambos apresentam uma visão crítica da sociedade, mesmo sendo de contextos distintos, pois no mundo ocidental, os contextos se coadunam.
- D) Porque os dois autores, Chomsky e Betto, apresentam estéticas similares.
- E) Porque ambos apresentam um tema atual, que está sendo discutido por todos, em toda parte do mundo, sobretudo, para os falantes da Língua Portuguesa.

## FUNDAMENTOS DA EDUCAÇÃO

**11** – O francês Michel Foucault foi um importante filósofo e professor que publicou vários livros, entre eles está a “Doença mental e personalidade”. Esse grande filósofo tinha como escola tradição o:

- A) Pós-estruturalismo e Marxismo;
- B) Marxismo e Romantismo;
- C) Pós-modernismo e Pós-estruturalismo;
- D) Romantismo e Contratualismo;
- E) Contratualismo e Pós-modernismo.

**12** – A Lei de Diretrizes e Bases da Educação Nacional, Lei nº 9394/96 fala em seu Título II:

- A) da Educação;
- B) dos princípios e fins da Educação Nacional;
- C) do direito à educação e do dever de educar;
- D) da organização da Educação Nacional;
- E) dos níveis e modalidades de educação e ensino.

**13** – A charge abaixo mostra uma célebre frase de Sócrates citada por Platão em seu livro “Apologia de Sócrates” fazendo uma referência a educação:



<http://www.filosofia.com.br/figuras/charge/46.JPG>

- A) ateniense;
- B) oriental;

- C) jesuítica;
- D) grega;
- E) bárbara.

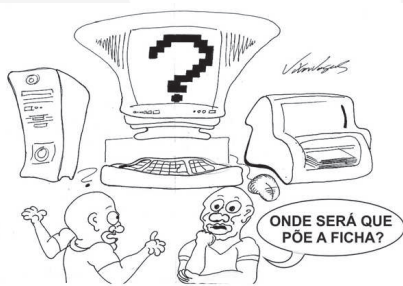
14 – O saber, conhecimento, das coisas, nasceu com:

- A) a escola;
- B) a ciência;
- C) a sabedoria de alguns privilegiados;
- D) os gregos;
- E) o contato dos seres humanos com outros seres humanos e com a natureza.

15 – Os conhecimentos adquiridos nos bares, nas festas populares, com os amigos etc., é um saber denominado como:

- A) popular;
- B) erudito;
- C) científico;
- D) moralista;
- E) sem valor.

16 – A imagem abaixo faz referência à necessidade de as escolas tem que trabalhar com seus alunos, denominado:



<http://emvogas.files.wordpress.com/2007/07/inclusao-digital-p-blog.jpg>

- A) inclusão de estudos secundários;
- B) inclusão as pessoas com necessidades físicas especiais;
- C) inclusão digital;
- D) inclusão para jovens e adultos;
- E) exclusão para menores de idade.

17 – A filosofia da educação verdadeira tem duas fases:

- A) a crítica e a ociosa;
- B) a crítica e o obscurantismo;
- C) a ociosa e o obscurantismo;
- D) a criativa e a ociosa;
- E) a crítica e a criativa.

18 – O Estatuto da Criança e do Adolescente veio para mais segurança e direitos às crianças do nosso país. E a imagem abaixo faz referência a um dos incisos do Artigo 16º, que diz que “toda criança terá direito à:



- A) ir, vir e estar nos logradouros públicos e espaços comunitários, ressalvadas as restrições legais;
- B) opinar e expressar-se;
- C) ter sua crença e culto religioso;
- D) participar da vida familiar e comunitária, sem discriminação;
- E) brincar, praticar esportes e divertir-se.

19 – Sobre a seguinte frase “**Mestre não é quem sempre ensina, mas quem de repente aprende**” (Guimarães Rosa), podemos inferir que:

- A) Quem não aprendeu, não aprende mais;
- B) Quem está aberto ao novo sempre aprende;
- C) Um aluno não pode ensinar a um professor;
- D) O professor tem a obrigação de ensinar tudo ao educando;
- E) O professor só pode aprender com seu superior.

20 – A escola ao considerar a diversidade dentro de seu espaço físico, considera como valor máximo:

- A) as notas dos alunos;
- B) a divisão entre melhores e piores;
- C) o respeito às diferenças;
- D) o desprezo às diferenças;
- E) a autonomia dos alunos.

## CONHECIMENTOS ESPECÍFICOS

21 – Todas as alternativas abaixo foram fatores que influenciaram a dança contemporânea como manifestação artística, **exceto**:

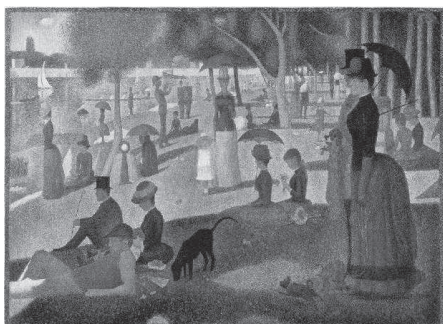
- A) o individualismo crescente;
- B) a urbanização;
- C) os ambientes ilusórios da época;
- D) a propagação da mídia;
- E) a importância da mídia na época.

22 – Ainda com relação as danças, assinale a alternativa em que aparece um tipo de dança folclórica.

- A) Sapateado;
- B) Bourré;
- C) Tango;
- D) Salsa;
- E) Catira.



23 – A imagem abaixo mostra uma pintura especialmente desenhada por Georges Seurat, e tem como título Tarde de domingo na Ilha de Grand Jatte. Nessa pintura foi utilizada uma técnica chamada de:



<http://www.historiadaarte.com.br/arteciancas.html>

- A) areografia;
- B) pontilhismo;
- C) sumi-e;
- D) pintura em spray;
- E) ilustração científica.

24 – O templo abaixo, Luxor, é uma das obras mais importantes erguidas pelos egípcios, ele foi dedicado ao Deus:



[http://m442.photobucket.com/image/templo%20luxor/Skanck\\_photos/Egipto%20Magico%202008/](http://m442.photobucket.com/image/templo%20luxor/Skanck_photos/Egipto%20Magico%202008/)

[Templo\\_de\\_Luxor\\_1.jpg.html?src=www](http://www.Templo_de_Luxor_1.jpg.html)

- A) Amon;
- B) Faraó;
- C) Hathor;
- D) Ptah;
- E) Maat.

25 – É sabido que até os mais antigos homens praticavam a arte como meio de sobrevivência. Aponte o tipo de arte que o homem do Paleolítico Superior não praticava com ênfase.

- A) pintura;
- B) escupimento em rochas;
- C) gravações em rochas;
- D) armas com ossos;
- E) dança.

26 – Disse Vincent Van Gogh “Quero pintar em verde e vermelho as paixões humanas”. Por essa frase podemos perceber que o artista coloca em sua obra aquilo que é sentido por ele, mas, mais do que isso uma obra de arte o impacto com que o espectador recebe a imagem é que faz com que ela seja bela e ressoem algo significativo para ele e dentro desse círculo de

emoções um sentimento é que faz toda a diferença em qualquer que seja a obra de arte. Esse sentimento é:

- A) a culpa;
- B) o inimaginável;
- C) o lúdico;
- D) a sensibilidade;
- E) o dinamismo.

27 – Michelangelo Di Lodovico Buonarroti Simoni ou simplesmente Michelangelo, como sabemos foi um dos maiores artistas que já passaram por esse mundo. A ele se dá a autoria da escultura abaixo que tem o nome de:



<http://pt.wikipedia.org/wiki/Michelangelo>

- A) escravo romano;
- B) escravo artista;
- C) escravo pensador;
- D) escravo moribundo;
- E) escravo nú.

28 – No século XIX as aulas de Artes estavam muito ligadas as reproduções ou cópias dos originais, que também é nomeado como:

- A) estética nociva;
- B) estética mimética;
- C) apreciação do original;
- D) apreciação especial;
- E) estética do original.

29 – A psicologia de Gestalt foi iniciada no século XIX na Alemanha e na Áustria, que surgiu como uma reação às teorias contemporâneas estabelecidas e que se fundamentavam somente nas experiências individuais. O Gestaltismo possibilitou o estudo:

- A) do indivíduo em grupo;
- B) do movimento;
- C) da luminosidade;
- D) da percepção;
- E) das ondas.

30 – A imagem abaixo é do grande artista brasileiro Osório César que além de ser artista plástico era:



<http://www.google.com.br/imgres?imgurl=http://www.brasilcultura.com.br/wp-content/uploads/2009>

- A) médico ginecologista;
- B) psiquiatra;
- C) psicólogo;
- D) pedagogo;
- E) professor.

31 – Aponte as pedagogias que de acordo com os processos históricos fizeram parte da Tendência Realista-Progressista de Educação em Arte.

- I. Libertária;
- II. Libertadora;
- III. Crítico-Social dos Conteúdos;
- IV. Tradicional;
- V. Tecnicista.

Estão corretos os itens:

- A) I, II e III;
- B) I, II e IV;
- C) I, II e V;
- D) II, III e IV;
- E) III, IV e V.

32 – A letra da música abaixo é de um dos maiores cantores e compositores da história brasileira; a ela foi dado o nome de Rosa. Essa letra é de autoria de:

### Rosa

*Tu és, divina e graciosa  
Estátua majestosa do amor  
Por Deus esculpura  
E formada com ardor  
Da alma da mais linda flor  
De mais ativo odor  
Que na vida é preferida pelo beija-flor  
Se Deus me fora tão clemente  
Aqui nesse ambiente de luz  
Formada numa tela deslumbrante e bela  
Teu coração junto ao meu lanceado  
Pregado e crucificado sobre a rósea cruz  
Do arfante peito seu*

*Tu és a forma ideal  
Estátua magistral oh alma perenal  
Do meu primeiro amor, sublime amor*

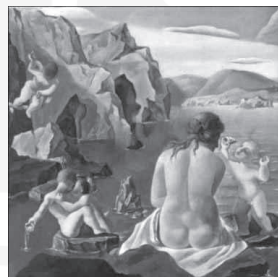
*Tu és de Deus a soberana flor  
Tu és de Deus a criação  
Que em todo coração sepultas um amor  
O riso, a fé, a dor  
Em sândalos olientes cheios de sabor  
Em vozes tão dolentes como um sonho em flor  
És láctea estrela  
És mãe da realeza  
És tudo enfim que tem de belo  
Em todo resplendor da santa natureza*

- A) Caetano Veloso;
- B) Roberto Carlos;
- C) Chico Buarque;
- D) Pixinguinha;
- E) Noel Rosa.

33 – Qual das alternativas abaixo não faz parte das características do movimento artístico Pop-Art?

- A) Aborda os interesses sociais da comunidade;
- B) Utiliza quadrinhos em suas obras;
- C) Usa materiais como tinta acrílica, poliéster e látex;
- D) Utiliza imagens do cotidiano em tamanhos muito grandes;
- E) Utiliza signos estéticos massificados da publicidade.

34 – A imagem abaixo é do artista Salvador Dali e tem como título “Pedços de imbecilidade”. Este artista foi do movimento artístico:



<http://www.google.com.br/imgres?imgurl=http://www.portalsaofrancisco.com.br/alfa/realismo/imagens>

- A) Ilunimismo;
- B) Barroco;
- C) Impressionsimo;
- D) Romantismo;
- E) Realismo.

35 – A imagem abaixo faz menção à Cow Parade que acontece em todo o mundo nas principais cidades de cada país, onde os artistas pintam:



<http://www.charge-o-matic.blogspot.com.br/1710charge01colorida.gif>

- A) cavalos;
- B) burros;
- C) cabritos;
- D) bodes;
- E) vacas.

36 – Além de disposição, distância, profundidade são características da espacialidade. Marque o item abaixo que também podem se encaixar nas características da espacialidade.

- I. transparência;
- II. massa;
- III. direções;
- IV. linhas;
- V. tensões.

Está correto o item:

- A) I
- B) II
- C) III
- D) IV
- E) V

37 – É sabido que no Brasil o sertanejo é muito forte. Aponte a alternativa abaixo que não aparece(m) cantor(es) que não se encaixa(m) neste tipo de ritmo e música.

- A) Zezé Di Camargo e Luciano;
- B) João Carreiro e Capataz;
- C) César Mnotti e Fabiano;
- D) Júnior Lima;
- E) Daniel.

38 – A imagem abaixo é de um filme muito famoso e faz uma sátira ao governo brasileiro. A este filme foi dado o título de:



<http://www.charge-o-matic.blogspot.com.br/2003/charge.gif>

- A) A Bela adormecida;
- B) O Mágico de Oz;
- C) Alice no país das maravilhas;
- D) Robôs;
- E) Harry Potter e o Enigma do Príncipe.

39 – À obra abaixo se dá o nome de “Carnaval em Madureira” de 1924. A autoria desta obra é dá brasileira:



<http://sigacoelho Branco.zip.net/images/50.jpg>

- A) Abigail de Andrade;
- B) Alice Soares;
- C) Constância Nery;
- D) Tarsila do Amaral;
- E) Dora Parentes.

40 – O trecho a seguir é do livro Dom Casmurro. *Vi-lhe fazer um gesto para tirá-los outra vez do bolso, mas não passou do gesto; estava amuado. No dia seguinte entrou a dizer de mim nomes feios, e acabou alcunhando-me Dom Casmurro. Os vizinhos, que não gostam dos meus hábitos reclusos e calados, deram curso à alcunha, que afinal pegou. Nem por isso me zanguei. Contei a anedota aos amigos da cidade, e eles, por graça, chamam-me assim, alguns em bilhetes: “Dom Casmurro, domingo vou jantar com você.”—“Vou para Petrópolis, Dom Casmurro; a casa é a mesma da Renania; vê se deixas essa caverna do Engenho Novo, e vai lá passar uns quinze dias comigo.”—“Meu caro Dom Casmurro, não cuide que o dispenso do teatro amanhã; venha e dormirá aqui na cidade; dou-lhe camarote, dou-lhe chá, dou-lhe cama; só não lhe dou moça.”* A autoria deste livro espetacular é de:

- A) Machado de Assis;
- B) Álvares de Azevedo;
- C) Ariano Suassuna;
- D) Castro Alves;
- E) Clarice Lispector.