

## PORTUGUÊS

Com base na leitura do texto 1, responda às questões de 01 a 04.

### Texto 1

#### DIVERTIMENTO E DESINFORMAÇÃO

01 Eu costumo ler atentamente o *New York Times*, além de outros jornais de elite, por diversas razões. Em primeiro lugar, porque são eles que determinam a ordem do dia, enquanto os outros jornais só seguem o movimento. Em segundo lugar, eles pertencem à cultura intelectual dominante, o que me interessa particularmente.

Sem dúvida alguma, a indústria do infotainment [informação e entretenimento] é enorme. E, conforme seus dirigentes tiveram a gentileza de nos explicar, eles se dedicam, de um lado, a implantar o controle “*off job/* fora do trabalho”, como contrapartida ao controle “*on job/* no trabalho” dos sistemas tayloristas concebidos para transformar os trabalhadores em robôs inconscientes e obedientes; e, de outro, a desviar as atenções da população para “as coisas superficiais da vida, tais como o consumo do que estiver na moda”, e a inculcar uma “filosofia da futilidade” nas pessoas.

É, sem dúvida, importante sublinhar tudo isso, e existem bons estudos a esse respeito, os quais andei citando com frequência. Estou satisfeito por deixar esse trabalho a outros que, em minha opinião, fazem isso muito bem, pois eu tenho poucos conhecimentos dessas questões, e não tenho interesse nem os recursos necessários para aprender mais, por exemplo, a respeito da televisão.

Em contrapartida, a análise crítica da cultura intelectual e dos seus veículos de comunicação de elite, que determinam a ordem do dia do debate público, é uma empreitada muito malvista no âmbito das elites intelectuais – o que não surpreende nem um pouco –, e que, em consequência disso, é raramente praticada com seriedade (...) Eu considero que as questões são colocadas sob um ângulo injusto para a maior parte da população. Eu não conheço elemento algum que possa indicar que esta última seja mais submetida às investidas da propaganda do que a elite intelectual, e tenho boas razões para suspeitar do contrário venha a ser efetivamente o caso.

CHOMSKY, Noam. Cahiers de l'Herne. Jean Bricmont e Julie Franck (sob a direção de), n°88, Paris, 2007. In: *Le Monde Diplomatique Brasil*. Instituto Polis – Ed.34, p. 25, Maio/2010.

01 – Noam Chomsky é um linguista norte-americano que marcou a história dos estudos linguísticos. Contudo, nos últimos anos, seu foco de estudo debruçou-se para a questão social, se especializando em discussões políticas mundiais. De acordo com o texto desse renomado intelectual, podemos aferir que o autor exhibe:

A) A denúncia do controle de informação por parte da mídia, ocasionando uma supressão de conhecimento para as camadas populares.

- B) A tentativa de convocar intelectuais para discutir a questão do poder que os veículos de comunicação exercem na sociedade.
- C) A demonstração de que a modalidade taylorista, nos moldes dos meios de produção capitalista, impede o acesso da maior parte da população ao conhecimento.
- D) A amostragem das investidas dos meios de comunicação em oferecer para a população um entretenimento, baseado no princípio da informação, desprovido de qualquer consciência crítica, estimulando a futilidade, consumo e desinformação.
- E) A discussão do papel da mídia na formação da consciência crítica dos intelectuais.

02 – De acordo com o fragmento do texto “Eu não conheço elemento algum que possa indicar que esta última seja mais submetida às investidas da propaganda” (*linhas 31 a 33*), o termo sublinhado, retoma, o item:

- A) A elite intelectual;
- B) Elemento algum;
- C) A maior parte da população;
- D) As questões;
- E) Elemento injusto.

03 – Os termos apresentados no texto, **infotainment** (*linha 07*) e **tayloristas** (*linha 12*) são considerados, pela norma culta, respectivamente:

- A) Barbarismo e neologismo;
- B) Neologismo e estrangeirismo;
- C) Solecismo e estrangeirismo;
- D) Estrangeirismo e neologismo;
- E) Neologismo e solecismo.

04 – Na oração **Em segundo lugar, eles pertencem à cultura intelectual dominante, o que me interessa particularmente.** (*linhas 04 a 06*) vemos a utilização correta deste item gramatical. Em qual das orações abaixo não está sendo empregado corretamente o uso da crase:

- A) Voltamos tarde à casa dos nossos amigos, pois perdemos o ônibus.
- B) Os colonizadores desceram à terra.
- C) Vou à Roma antiga visitar meus parentes italianos.
- D) A praia à qual iremos possui uma atmosfera paradisíaca.
- E) Ando a procura de um selo raro.

### Texto 2

#### MARCAS DE BATOM: COMO O MOVIMENTO FEMINISTA EVOLUIU NO BRASIL NO MUNDO

01 Tome-se uma mulher. A meu ver, nada mais belo em toda natureza. E completo, pois é portadora de vida, enquanto o homem é apenas provedor. Matrimônio, vínculo que assegura a unidade familiar, promovido por Jesus a um dos sete

05 sacramentos. Patrimônio, a posse dos bens que sustentam a família. Ninguém sofre uma opressão tão prolongada ao longo da história como mulher. Mutiladas em países da África com a supressão do clitóris, censuradas em países islâmicos onde são proibidas de exibir o rosto, subjugadas como escravas e prostitutas em regiões da Ásia, deploradas como filha única por famílias chinesas, são as mulheres que carregam o maior peso da pobreza que atinge, hoje, 4 dos 6 bilhões de habitantes da Terra.

Em muitos países, elas são obrigadas a suportar a dupla jornada de trabalho, a doméstica e a profissional, arcando ainda com o cuidado e a educação das crianças. Na América Latina, entre a população pobre, 30% dos chefes de família são mulheres. Estupradas em sua dignidade, elas são despidas em outdoors e capas de revistas, reduzidas a iscas de consumo na propaganda televisiva, ridicularizadas em programas humorísticos, condenadas à anorexia e à beleza compulsória pela ditadura da moda. As belas e burras têm mais “valor de mercado” do que as feias inteligentes (...)

A partir de 1977, o movimento feminista fragmentou-se em diversas tendências, algumas mais voltadas para a discriminação do aborto, outras centradas na isonomia profissional com os homens. Muitas mulheres, após conquistar postos de trabalho antes ocupados exclusivamente pelos homens, lograram também assumir funções políticas de mando. (...) Há, contudo, um terreno diante do qual o feminismo parece calar-se: o uso da mulher na publicidade e, em especial, no mundo da moda. A mulher é flagrantemente utilizada como isca de consumo, realçando-se seus atributos físicos de modo a reificá-la, ou seja, estabelecer uma relação direta entre o produto e a mulher, alvos do desejo libidinoso. Na esfera da moda, ela é condenada à anorexia, favorecendo uma nova exclusão sociocultural: a das gordas e feias, idosas e maltratadas pela carência.

Esta mulher-objeto, fruto da manipulação estética de academia de ginástica, produtos dietéticos e medicina especializada, é desprovida de sentimentos, ideias, valores e projetos. Vale unicamente pelo aspecto físico. Saber requebrar na dança é mais importante do que saber pensar, e ausência de gorduras e celulites importa mais que as qualidades morais e intelectuais. Nos programas de TV, sobretudo humorísticos, o papel da mulher é quase sempre o de notória imbecil, reforçando o machismo e favorecendo a violência contra ela, seja física, seja moral, mais comum, do homem que se recusa ao diálogo, não admite críticas e sente-se no direito de ditar normas de comportamento.

O que é mais espantoso é a cumplicidades de tantas mulheres com essa imagem que as deprecia e alarga a distância entre ética e estética, amor e sexualidade, subjetividade e glamourização dos atributos físicos. A marca de batom é vermelha, cor das bandeiras libertárias e, também do sangue injustamente derramado pela opressão.

BETTO, Frei. Marcas de batom: como o movimento feminista evoluiu no Brasil e no mundo. In: **Mulheres no Brasil**: resistência, lutas e conquistas. João Pessoa, Editora Universitária UFPB, 2006. p. 19-26.

Com base no excerto do texto responda as questões 05, 06, 07 e 08.

05 – De acordo com o texto:

- A) O movimento feminista conseguiu avançar em todas as questões e aspectos que as oprimiam.
- B) O movimento feminista obteve mais derrotas que vitórias em sua trajetória de luta.
- C) O movimento feminista avançou em algumas questões, sobretudo no que diz respeito à equidade profissional, contudo ainda não sanou outros pontos, como por exemplo, a coisificação do corpo feminino pelo mercado publicitário.
- D) O movimento feminista está se extinguindo tendo em vista a apatia política da população.
- E) O movimento feminista obteve algumas vitórias, pois em vários países do mundo, o aborto é legalizado. Porém, no Brasil, esta discussão não consegue se consolidar, pois as entidades religiosas são contra o direito feminino.

06 – Em seu texto, Frei Betto, ex-preso político do regime militar, recorre à imagem do batom para denunciar outras formas de opressão sofrida pelo feminino. Esse procedimento linguístico tem o intuito de:

- A) Apresentar sua tese de que o movimento feminista ainda tem direitos a serem adquiridos, entre eles: melhores salários, direito ao aborto e saúde de qualidade.
- B) Relatar o processo histórico do movimento feminista desde sua origem até os dias atuais, demonstrando o passado de luta destas mulheres.
- C) Entreter seu leitor com textos críticos que possam somar conhecimento e aguçar a reflexão, sobretudo, o público feminino.
- D) Argumentar sobre as derrotas do movimento feminista no Brasil e no mundo.
- E) Sensibilizar, denunciar e argumentar através de um item do universo feminino, sobre as lutas que ainda devem ser travadas pelo movimento feminista, já que o texto atenta para a chamada “ditadura da beleza”.

07 – No texto observamos a oração “Há, **contudo**, um terreno diante do qual o feminismo parece calar-se: o uso da mulher na publicidade e, em especial, no mundo da moda” (*linhas 30 a 32*). Qual item abaixo, substituindo o termo em destaque, **alteraria** o sentido da oração:

- A) Mais
- B) Porém
- C) Entretanto
- D) No entanto
- E) Todavia

08 – Sobre a passagem “Tome-se uma mulher. A meu ver, nada mais belo em toda natureza. E completo, pois é portadora de vida, enquanto o homem é apenas provedor. Matrimônio, vínculo que assegura a unidade familiar, promovido por Jesus a um dos sete sacramentos. Patrimônio, a posse dos bens que

sustentam a família. Ninguém sofre uma opressão tão prolongada ao longo da história como mulher. Mutiladas em países da África com a supressão do clitóris, censuradas em países islâmicos onde são proibidas de exibir o rosto, subjugadas como escravas e prostitutas em regiões da Ásia, deploradas como filha única por famílias chinesas, são as mulheres que carregam o maior peso da pobreza que atinge, hoje, 4 dos 6 bilhões de habitantes da Terra.”, podemos tecer alguns comentários, para os quais você deve, considerando sua verdade ou falsidade, marcar **V** ou **F**.

- ( ) Podemos aferir que o autor do texto, deixa transparecer sua formação católica, através do fragmento “Patrimônio, a posse dos bens que sustentam a família”.
- ( ) O fragmento “São as mulheres que carregam o maior peso da pobreza que atinge, hoje, 4 dos 6 bilhões de habitantes da Terra” é o complemento, exclusivamente, de “deploradas como filha única por famílias chinesas”.
- ( ) A intenção do autor, ao demonstrar a exploração feminina em vários países do mundo, é a de revelar a situação de risco que o feminino sofre em todas as partes do planeta, independente dos aspectos culturais.
- ( ) Segundo o texto, 4 bilhões de mulheres sentem o peso da miséria.

A alternativa **CORRETA** cuja sequência corresponde à marcação V ou F é:

- A) V; V; V; F.
- B) F; V; V; F.
- C) F; F; V; F.
- D) F; F; F; V.
- E) V; F; V; F.

Releia os dois textos para poder responder às questões 09 e 10.

**09** – Relacionando o texto de Noam Chomsky com o texto de Frei Betto, podemos afirmar que ambos apresentam:

- A) Uma vertente social política compromissada, pois ambos, à sua forma, discutem questões relevantes que podem ajudar a construir uma sociedade mais justa.
- B) Uma vertente estética rebuscada, pois os dois autores fazem uso da norma culta, utilizando arcaísmo em seu texto, revelando assim, sua preocupação, unicamente, com a forma.
- C) Um caráter despojado e festivo, já que ambos demonstram, sem nenhum senso crítico, o painel político da sociedade.
- D) Uma vertente social política engajada, contudo sua preocupação formal ultrapassa a temática do texto, já que o mais importante é como falar e não sobre o quê falar.
- E) Um completo descompasso ideológico sobre os temas em questão.

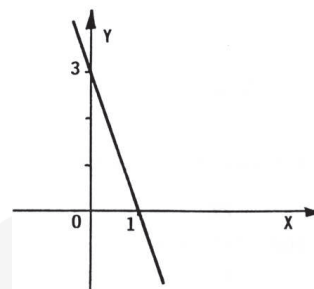
**10** – Noam Chomsky é estadunidense. Frei Betto é brasileiro. Como os dois autores conseguem estabelecer uma semelhança ideológica entre os seus respectivos textos sendo de realidades tão diferentes:

- A) Por habitarem o mesmo continente, ou seja, a América.

- B) Porque o Brasil importa opiniões dos Estados Unidos
- C) Porque ambos apresentam uma visão crítica da sociedade, mesmo sendo de contextos distintos, pois no mundo ocidental, os contextos se coadunam.
- D) Porque os dois autores, Chomsky e Betto, apresentam estéticas similares.
- E) Porque ambos apresentam um tema atual, que está sendo discutido por todos, em toda parte do mundo, sobretudo, para os falantes da Língua Portuguesa.

## MATEMÁTICA

**11** – O gráfico abaixo representa a função  $f(x) = ax + b$ .



Então podemos afirmar que o valor de  $a + b$  é:

- A) 0
- B) 1
- C) 2
- D) 3
- E) 4

**12** – Numa sala de aulas, 12 alunos gostam de azul,  $\frac{1}{5}$  da turma gosta de verde e  $\frac{1}{2}$  da turma gosta de amarelo. Qual o total de alunos da sala?

- A) 35
- B) 40
- C) 45
- D) 50
- E) 56

**13** – Para fazer uma cerca, são necessários 50 postes distantes entre si de 3m. Quantos postes serão necessários, se a distância entre eles for de 2 metros?

- A) 70
- B) 75
- C) 80
- D) 85
- E) 90

14 – Numa cidade do interior do estado há 38.000 habitantes dos quais 28.500 têm menos que 35 anos de idade. Qual a porcentagem da população que tem mais que 35 anos?

- A) 20 %
- B) 22 %
- C) 25 %
- D) 27,5 %
- E) 29 %

15 – Os pontos  $(0, 0)$  e  $(-\frac{1}{2}, 0)$  estão no gráfico de uma função de 2º grau  $y = f(x) = ax^2 + bx + c$ . Sabendo que  $f(2) = 1$ . Logo, o valor de  $f(1)$  é:

- A)  $\frac{1}{10}$
- B)  $\frac{2}{10}$
- C)  $\frac{3}{10}$
- D)  $\frac{-2}{10}$
- E)  $\frac{5}{10}$

16 – Dois sinos começam a tocar, exatamente, às 12 horas. Um toca de 8 em 8 minutos, e o outro, de 12 em 12 minutos. Quantos minutos, após as 12 horas, os dois sinos tocarão, pela primeira vez, num mesmo instante?

- A) 30 minutos
- B) 28 minutos
- C) 20 minutos
- D) 22 minutos
- E) 24 minutos

17 – Um reservatório contém combustível até  $\frac{2}{5}$  de sua capacidade total e necessita de 15 litros para atingir  $\frac{7}{10}$  da mesma. Qual é a capacidade total desse reservatório?

- A) 50 litros
- B) 55 litros
- C) 60 litros
- D) 65 litros
- E) 70 litros

18 – Para arrumar 120 salas, 2 pessoas gastam 5 dias. Se precisamos que as salas sejam arrumadas em um único dia, será necessário contratar mais  $n$  pessoas que trabalhem no mesmo ritmo das duas iniciais. O valor de  $n$  é:

- A) 6
- B) 8
- C) 11
- D) 13
- E) 14

19 – Será distribuído entre dois atletas o patrocínio de R\$ 6000,00 reais; o melhor classificado receberá sua parte proporcional a 3 e o segundo, a 1. Quanto receberá o melhor classificado?

- A) R\$ 2.500,00
- B) R\$ 3.000,00
- C) R\$ 3.500,00
- D) R\$ 4.500,00
- E) R\$ 5.000,00

20 – Na fabricação de um determinado artigo, verificou-se que o custo total foi obtido através de uma taxa fixa de R\$ 2.000,00, adicionada ao custo de produção, que é de R\$ 50,00 por unidade. O custo de fabricação de 15 unidades será de:

- A) R\$ 2.065,00
- B) R\$ 2.150,00
- C) R\$ 2.605,00
- D) R\$ 2.750,00
- E) R\$ 2.650,00

## CONHECIMENTOS ESPECÍFICOS

21 – Analise as definições abaixo:

- I. Com base no estabelecimento da nova constituição, o país obteve um novo e esperançoso patamar com a inclusão, na lei fundamental, da participação popular nas decisões de interesse público;
- II. A Lei Fundamental, agora incorporada à Constituição Federal, visa assegurar o exercício dos direitos sociais e individuais, o bem estar, o desenvolvimento, a igualdade e a justiça como valores supremos de uma sociedade fraterna;
- III. O quadro urbano apresentado pelo Brasil no início de século proporcionou um dos maiores desafios, mesmo com muito sendo feito neste sentido, hoje em dia ainda podemos evidenciar que falta muito a ser feito para que todos tenham a oportunidade de uma vida urbana digna.

É (são) correta(s) a(s) afirmação(ões).

- A) I e II.
- B) I, II e III.
- C) II.
- D) I e III.
- E) I.

22 – Com base nas definições abaixo, quais fazem parte das diretrizes gerais para edificações sustentáveis;

- I. Deve ser detalhado, sempre de preferência material com baixo nível de industrialização e que se encontre na região em certa abundância, que o mesmo seja durável e que a sua reposição deva sempre existir;
- II. Procurar sempre de uma forma equilibrada o uso indiscriminado de cimento e materiais plásticos;
- III. Não observar técnicas construtivas que absorvam a mão de obra local.



É (são) correta(s) a(s) afirmação(ões).

- A) I e II.
- B) I, II e III.
- C) II.
- D) I e III.
- E) I.

23 – Com base nas definições abaixo:

- I.** O Estatuto da Cidade agrupa importantes instrumentos urbanísticos, tributários e jurídicos que podem garantir a efetividade do Plano Diretor;
- II.** O Plano Diretor é o responsável pelo estabelecimento da política urbana na esfera municipal e pelo pleno desenvolvimento das funções sociais da cidade e da propriedade urbana, de acordo com o artigo 182 da Constituição Federal;
- III.** A inclusão dos artigos 182 e 183 os quais fazem parte do capítulo da Política Urbana foi um marco positivo da participação de entidades civis e de movimentos sociais em prol dos direitos dos cidadãos.

É (são) corretas(s) a(s) afirmação(ões).

- A) I e II.
- B) I, II e III.
- C) II.
- D) I e III.
- E) I.

24 – Com base nas definições abaixo:

- I.** O transporte de concreto usinado da fábrica do concreto até a obra, local em que vai ser aplicado, pode ser feito por jericas, carro de mão;
- II.** As betoneiras são constituídas basicamente por um tambor ou cuba, fixas ou móvel em torno do eixo que passa pelo centro, no qual através de pás, que podem ser fixas ou móveis, se produz a mistura;
- III.** O vibrador de imersão é um equipamento utilizado para retirar água do concreto e também para garantir o assentamento perfeito do mesmo;

É (são) correta(s) a(s) afirmação(ões).

- A) I e II.
- B) I, II e III.
- C) II.
- D) I e III.
- E) I.

25 – Com base NBR 6492 de abril de 1994, voltada para as definições do desenho arquitetônico podemos analisar as definições abaixo:

- I.** PLANTA DE LOCAÇÃO - Planta que compreende o projeto como um todo, contendo, além do projeto de arquitetura, as informações necessárias dos projetos complementares, tais como movimento de terra, arruamento, redes hidráulica, elétrica e de drenagem, entre outros.
- II.** CORTE - Plano secante vertical que divide a edificação em duas partes, seja no sentido longitudinal, seja no transversal.
- III.** FACHADA - Plano secante vertical que divide a edificação em duas partes, seja no sentido longitudinal, seja no transversal.

É (são) correta(s) a(s) afirmação(ões).

- A) I e II.
- B) I, II e III.
- C) II.
- D) I e III.
- E) I.

26 – Com relação à circulação vertical é correto afirmar:

- I.** Espelho – face vertical de um degrau de uma escada;
- II.** Vão da escada – distância horizontal entre o primeiro degrau e o último espelho de uma escadaria;
- III.** Altura livre – espaço vertical vazio compreendido entre o bocel de um piso de escada e qualquer obstrução superior, cuja dimensão mínima normalmente exigida pelos códigos de construção é 2 m.

É (são) correta(s) a(s) afirmação(ões).

- A) I e II.
- B) I, II e III.
- C) II.
- D) I e III.
- E) I.

27 – Com relação às fundações profundas e o uso de estacas de madeiras é correto afirmar:

- I.** Vida útil: praticamente ilimitada quando mantida permanentemente sob o lençol freático. Variações de umidade fazem com que apodreçam rapidamente. Deve receber tratamento de preservação para evitar apodrecimento e contra ataques de insetos;
- II.** Oferecem problemas de transporte e manuseio, dificuldade de corte e de serem obtidas em comprimentos variáveis e emendas;
- III.** Durabilidade elevada pois não estão sujeitas a apodrecimento.

É (são) corretas(s) a(s) afirmação(ões).

- A) I e II.
- B) I, II e III.
- C) II.
- D) I e III.
- E) I.

**28** – De acordo com a NBR 9050 sobre acessibilidade, é correto afirmar:

- I.** A sinalização tátil no piso pode ser do tipo de alerta ou direcional. Ambas devem ter cor contrastante com a do piso adjacente, e podem ser sobrepostas ou integradas ao piso existente;
- II.** A textura da sinalização tátil de alerta consiste em um conjunto de relevos tronco-cônicos. A modulação do piso deve garantir a continuidade de textura e o padrão de informação;
- III.** A textura da sinalização tátil direcional consiste em relevos lineares, regularmente dispostos.

É (são) correta(s) a(s) afirmação(ões).

- A)** I e II.
- B)** I, II e III.
- C)** II.
- D)** I e III.
- E)** I.

**29** – Com relação ao AutoCAD, o comando AREA corresponde a qual definição:

- A)** Possibilita a obtenção de informações relativa a entidade selecionada. As informações variam de entidade para entidade e serão listadas na tela de texto;
- B)** Mostra a distância exata entre dois pontos indicados e também o deslocamento na horizontal;
- C)** Mostra a distância exata entre dois pontos indicados e também o deslocamento na vertical;
- D)** Calcula a área e o perímetro de uma região selecionada;
- E)** Calcula a área de uma região selecionada.

**30** – Com base nas definições abaixo:

- I.** Terça – Peça longitudinal da armação de um telhado, sob a qual se apóiam caibros comuns entre a cumeeira e o beiral;
- II.** Pendural – Peça vertical que vai da cumeeira ao tensor de uma tesoura;
- III.** Caibro Comum – Caibro que se estende de uma contraplaca a uma chapa ou a uma viga de cumeeira.

É (são) correta(s) a(s) afirmação(ões).

- A)** I e II.
- B)** I, II e III.
- C)** II.
- D)** I e III.
- E)** I.

**31** – Na locação de obra qual o material ou instrumento que não utilizamos para a sua locação:

- A)** Aparelhos topográficos (teodolito e nível);
- B)** Tabeira / gabarito / tábua corrida;
- C)** Fio de nylon;
- D)** Nível de mangueira;
- E)** Esfuminho.

**32** – Com base nas definições abaixo:

- I.** Anteprojeto – Definição do partido arquitetônico e dos elementos construtivos, considerando os projetos complementares. Nesta etapa o projeto necessita da aprovação do cliente;
- II.** Projeto Executivo – Oferecem de forma clara e organizada, todas as informações necessárias à execução da obra;
- III.** Estudo Preliminar – Estuda a viabilidade de um programa e o partido arquitetônico que vai ser adotado em um projeto arquitetônico. Pode servir de consulta previa para aprovação em órgãos competentes.

É (são) correta(s) a(s) afirmação(ões).

- A)** I e II.
- B)** I, II e III.
- C)** II.
- D)** I e III.
- E)** I.

**33** – Com base nas definições abaixo:

- I.** Justa distribuição – a justa distribuição dos benefícios e dos ônus decorrente do processo de urbanização é outro importante princípio presente no Estatuto que reafirmam a obrigatoriedade do poder público de agir em prol do interesse coletivo;
- II.** Garantia de que todos os cidadãos tenham acesso aos serviços, aos equipamentos urbanos e a toda e qualquer melhoria realizada pelo poder público.
- III.** O Estatuto apesar do apelo social não busca reverter o quadro encontrado com frequência em nossas cidades.

É (são) correta(s) a(s) afirmação(ões).

- A)** I e II.
- B)** I, II e III.
- C)** II.
- D)** I e III.
- E)** I.

**34** – Com base nas definições abaixo:

- I.** Concretagem – Processo de adensar e lançar o concreto recém misturado em uma forma ou na posição definitiva em que ele deverá endurecer;
- II.** Concreto moldado no local – concreto lançado, curado e acabado Mem sua posição definitiva como parte de uma estrutura;
- III.** Adensamento – processo de eliminação de vazios, afora os do ar admitido, do concreto recém lançado.

É (são) correta(s) a(s) afirmação(ões).

- A)** I e II.
- B)** I, II e III.
- C)** II.
- D)** I e III.
- E)** I.

**35** – Com relação ao AutoCAD, o comando DONUT corresponde a qual definição:

- A) Para desenhar arcos;
- B) Para desenhar linhas;
- C) Para desenhar polígonos;
- D) Para desenhar anéis e círculos sólidos;
- E) Para desenhar quadrilátero;

**36** – As alvenarias de vedação não têm função estrutural, mas estão sujeitas as seguintes cargas acidentais:

- I. Deformações da estrutura de concreto;
- II. Recalques de fundações,
- III. Movimentações térmicas, etc.

É (são) correta(s) a(s) afirmação(ões).

- A) I e II.
- B) I, II e III.
- C) II.
- D) I e III.
- E) I.

**37** – Exercer ilegalmente a profissão aquele que não atender aos requisitos mencionados abaixo:

- I. Emprestar seu nome a pessoas, firmas, organizações;
- II. Sendo pessoa jurídica, não conte com a efetiva participação e autoria declarada de profissional legalmente habilitado e registrado no CREA;
- III. Realizar atos que codizem com seu enquadramento das atividades relativas a sua profissão.

É (são) correta(s) a(s) afirmação(ões).

- A) I e II.
- B) I, II e III.
- C) II.
- D) I e III.
- E) I.

**38** – Com base nas definições abaixo:

- I. A Constituição Federal determina que o instrumento básico da política de desenvolvimento e expansão urbana é o Plano Diretor;
- II. De acordo com o Estatuto da Cidade o Plano Diretor deve ser aprovado por uma Lei Estadual;
- III. O Plano Diretor é majoritário, ou seja, não deve estar integrado ao plano plurianual, as diretrizes orçamentárias e ao orçamento anual.

É (são) correta(s) a(s) afirmação(ões).

- A) I e II.
- B) I, II e III.
- C) II.
- D) I e III.
- E) I.

**39** – Na execução de assentamento de revestimentos cerâmico, assinale a alternativa que não condiz com o processo:

- A) verificação e preparo do substrato;
- B) aplicação da camada de fixação;
- C) separação de aglomerantes e adensadores do concreto;
- D) assentamento dos componentes cerâmicos;
- E) execução do rejuntamento.

**40** – De acordo com a NBR 9050 sobre acessibilidade a esta NBR é correto afirmar:

- I. Barreira arquitetônica, urbanística ou ambiental - Qualquer elemento natural, instalado ou edificado que impeça a aproximação, transferência ou circulação no espaço, mobiliário ou equipamento urbano;
- II. Adaptável - Espaço, edificação, mobiliário, equipamento urbano ou elemento cujas características possam ser alteradas para que se torne acessível;
- III. acessível: - Espaço, edificação, mobiliário, equipamento urbano ou elemento que possa ser alcançado, acionado, utilizado e vivenciado por qualquer pessoa, inclusive aquelas com mobilidade reduzida. O termo acessível implica tanto acessibilidade física como de comunicação

É (são) correta(s) a(s) afirmação(ões).

- A) I e II.
- B) I, II e III.
- C) II.
- D) I e III.
- E) I.