



Unimontes

EVOLUINDO O CURSO DA VIDA

**CONCURSO PÚBLICO PARA PROVIMENTO DE CARGOS
EFETIVOS DO QUADRO DE PESSOAL DA SECRETARIA DE
ADMINISTRAÇÃO DO MUNICÍPIO DE MONTES CLAROS/MG
EDITAL1/2010**

ESTE CADERNO DE PROVAS DESTINA-SE AOS CANDIDATOS AO SEGUINTE CARGO:

Musico Regente

PROVAS CONHECIMENTOS ESPECÍFICOS, LÍNGUA PORTUGUESA E
CONHECIMENTOS DE ADMINISTRAÇÃO PÚBLICA

DATA 18/7/2010	HORÁRIO 15h	CADERNO 039
-------------------	----------------	-----------------------

Ficha de Identificação

NOME:		
FUNÇÃO:		Nº INSCRIÇÃO:
Nº DO PRÉDIO:	SALA:	ASSINATURA



COMISSÃO TÉCNICA DE CONCURSOS

ORIENTAÇÕES IMPORTANTES

- 01 - Este caderno contém questões do tipo múltipla escolha e uma questão discursiva.
- 02 - Verifique se o caderno contém falhas: folhas em branco, má impressão, páginas trocadas, numeração errada, etc. Encontrando falhas, levante a mão. O Fiscal o atenderá e trocará o seu caderno.
- 03 - Cada questão tem 4 (quatro) alternativas (A - B - C - D). Apenas 1 (uma) resposta é correta. Não marque mais de uma resposta para a mesma questão, nem deixe nenhuma delas sem resposta. Se isso acontecer, a questão será anulada.
- 04 - Para marcar as respostas, use preferencialmente caneta esferográfica com tinta azul ou preta. **NÃO** utilize caneta com tinta vermelha. Assinale a resposta certa, preenchendo toda a área da bolinha ●.
- 05 - Tenha cuidado na marcação da Folha de Respostas, pois ela não será substituída em hipótese alguma.
- 06 - Confira e assine a Folha de Respostas, antes de entregá-la ao Fiscal. **NA FALTA DA ASSINATURA, A SUA PROVA SERÁ ANULADA.**
- 07 - Não se esqueça de assinar a Lista de Presenças.
- 08 - Após UMA HORA, a partir do início das provas, você poderá retirar-se da sala, SEM levar este caderno.
- 09 - Após TRÊS HORAS, a partir do início das provas, você poderá retirar-se da sala, levando este caderno.

DURAÇÃO DESTAS PROVAS: TRÊS HORAS E TRINTA MINUTOS

OBS.: Candidatos com cabelos longos deverão deixar as orelhas totalmente descobertas durante a realização das provas. É proibido o uso de boné.

PROVA DE CONHECIMENTOS ESPECÍFICOS
Questões numeradas de 01 a 15

QUESTÃO 01

Leia atentamente as seguintes afirmativas.

- I - A Escala Maior é composta por 2 tetracordes consecutivos, 2 semitons, sendo um entre o III-IV grau e o outro entre VII-I. Possui ainda meio tom entre os outros graus.
- II - Intervalo de 5ª J possui 3 tons e 2 semitons.
- III - Um intervalo, quando invertido, muda sua qualificação, porém os intervalos justos, quando invertidos, continuam justos.
- IV - Quanto aos graus da escala, pode-se dizer que o 3º grau é a subdominante e o 6º grau é a supradominante.

A alternativa **CORRETA** é

- A) I, II e IV estão incorretas.
- B) I, III e IV estão corretas.
- C) II, III e IV estão incorretas.
- D) III e IV estão corretas.

QUESTÃO 02

Tríade é um conjunto de 3 sons tocados simultaneamente, extraídos da 1ª, 3ª e 5ª notas da escala.

Sobre as tríades, podemos afirmar que

- A) a menor é formada por uma 3ª menor e uma 5ª diminuta.
- B) a menor é formada por uma 3ª menor e uma 5ª justa.
- C) a maior é composta por 3ªs (terças) maiores sobrepostas.
- D) a maior é igual à tríade menor, reduzindo meio tom na 5ª.

QUESTÃO 03

Observe o trecho de “Caçador de Mim”, de Sérgio Magrão e Luiz Carlos Sá, e leia os enunciados:

The image shows a musical score for piano accompaniment. It consists of two systems of staves. The first system has four measures. The second system starts with a measure rest (indicated by a '5' above the staff) followed by three measures. The key signature has two flats (Bb and Eb) and the time signature is 6/8. The melody is in the right hand, and the bass line is in the left hand.

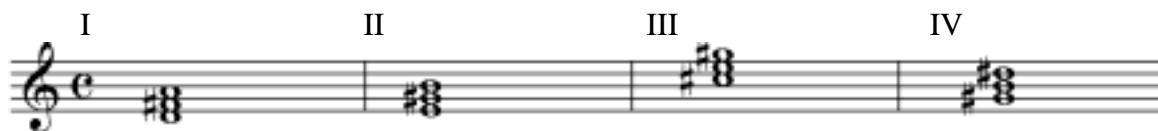
- I - O trecho contém compasso composto.
- II - Os acordes correspondentes aos I, IV e V graus da escala referente à tonalidade do trecho são, respectivamente, Sib, Mib e Fá.
- III - A música foi escrita em uma tonalidade menor.
- IV - A figura que corresponde à unidade de compasso é a semínima pontuada.

Estão **CORRETOS** os enunciados

- A) I e II, apenas.
- B) I e III, apenas.
- C) III e IV, apenas.
- D) I, II, III e IV.

QUESTÃO 04

Analise os acordes e coloque **F** (falso) ou **V** (verdadeiro).



- () Todos os acordes pertencem ao campo harmônico de Mi maior.
- () Os acordes III e IV contêm 3^{as} menores.
- () O acorde III pode ser escrito C#m(+5).
- () O acorde I também corresponde ao V grau da escala de Sol maior.
- () Todos os acordes contêm uma 5^a justa

A sequência **CORRETA** é

- A) V-V-F-V-V.
- B) F-V-F-V-F.
- C) F-V-F-V-V.
- D) V-V-F-V-F.

QUESTÃO 05

São pertinentes à História da Música Universal, **EXCETO**

- A) O Canto Gregoriano era essencialmente uníssono, executado por vozes masculinas, desprovido de compassos, com o ritmo representado por sinais específicos. O gênero era diatônico e eram utilizados modos eclesiásticos como Protus, Deuterus, Tritus, etc.
- B) O Motete, Madrigal, Rondó e Pastoral são algumas das formas musicais características da Música Medieval. Da mesma época, podemos citar alguns compositores como Leoninus, Franco de Colônia, John Dunstable, Marchettus de Pádua e Guillaume Dufay.
- C) Na Renascença, ocorreu o início da tonalidade (maior e menor) e o abandono gradativo do sistema modal. Surgiu a idéia da fórmula do compasso e ainda o uso da polifonia vocal e instrumental.
- D) Baixo cifrado, abolição do modalismo, baixo contínuo, emprego de ornamentos, valorização da figura do solista, contraponto, oratório, cantata, suíte, são modalidades que caracterizam o período Barroco, assim como nomes de compositores, tais quais Tomaso Albinoni, A. Vivaldi, Georg P. Telemann, Carlos Seixas e A. Scarlatti.

QUESTÃO 06

Nos primórdios da colonização portuguesa, a música que se praticava no Brasil era ligada à igreja católica e à catequese pelos franciscanos e, principalmente, pelos jesuítas que eram músicos professores, mestres de capela, dirigentes de coro e também escreviam e executavam as músicas. Funcionavam como organizadores das apresentações, escolhiam os intérpretes e mantinham o monopólio musical.

Baseado no enunciado acima, podemos afirmar, **EXCETO**

- A) Os jesuítas utilizaram a música, principalmente, como meio de conversão dos índios quando ensinavam às crianças indígenas o canto, a dança, e a tocar instrumentos como flautas, gaitas, tambores, viola e cravo. Porém, os índios não deram respostas satisfatórias e se retiraram esquivos, sem se renderem aos ensinamentos dos dedicados jesuítas.
- B) As canções utilizadas pelos jesuítas eram de origem ibérica e medieval e os sacerdotes já instruíam seus discípulos a tocar instrumentos e praticar o canto coral, cujo repertório remontava ao cantochão e ao gênero da música renascentista, principalmente a portuguesa.
- C) A música desse período permaneceu com características essencialmente europeias.
- D) Com a vinda de levas e levas de negros, o trabalho dos catequistas ficou comprometido, uma vez que a cultura musical africana era rica e cativante e sobrepujou a música que era praticada nos ensinamentos dos referidos catequistas.

QUESTÃO 07

Assinale a resposta **CORRETA**.

- A) As vozes de tenores são fortes, potentes e conseguem entoar sons médios com muita facilidade, ao passo que as vozes de barítonos atingem sons muitos agudos, inclusive o *dó de peito*.
- B) As vozes infantis são classificadas como soprano e tenorino.
- C) As vozes femininas podem ser classificadas como soprano (agudas), contralto (média) e baixos (graves).
- D) Contratenor, como o próprio nome indica, é a voz feminina que se contrapõe à voz masculina.

QUESTÃO 08

Leia os enunciados:

- I - Para proceder aos ensaios de um coral, é dispensável o aquecimento vocal para não estragar ou cansar as vozes dos coristas.
- II - Se o regente optar por aquecer as vozes antes de iniciar os ensaios, o melhor procedimento é realizar exercícios com algumas vogais com volume bastante forte para fixar bem a colocação. Todos deverão entoar os aquecimentos em toda a extensão, isto é, desde a extensão mais grave (Fá 1) até a mais aguda (lá 4).
- III - Para que um coral seja bem-sucedido, ensaie bastante o soprano, uma vez que é o naipe que dá mais brilho e beleza ao coro. Os outros naves não exigem a mesma atenção e devem, inclusive, cantar mais suave para não cobrir o soprano.
- IV - Num coral iniciante, é recomendado cantar apenas canções em uníssono, pois outro procedimento pode incorrer em desencontros e desafinações, até que o coro adquira uma melhor noção de canto em conjunto, o que pode ser conseguido após dois anos ou mais de prática.

A alternativa **CORRETA** é

- A) Apenas I e III estão corretas.
- B) Apenas I e IV estão corretas.
- C) Todas estão corretas.
- D) Todas estão incorretas.

QUESTÃO 09

Os instrumentos musicais são reconhecidos de acordo com características especiais e podem ser agrupados da seguinte forma: grupo de cordas, sopros, percussão e, ainda, os eletrônicos. Baseando-se no enunciado acima, faça a associação e marque a alternativa **INCORRETA**.

- A) Piano, harpa e violino são cordas.
- B) Teclado e clavinova são eletrônicos.
- C) Carrilhão e xilofone são, respectivamente, cordas e percussão.
- D) Fagote, clarinete e tuba são sopros.

QUESTÃO 10

Analise os enunciados a seguir:

- I - A tonalidade Ré maior tem o Fá menor e o Mi menor como seus vizinhos diretos.
- II - Tons homônimos são aqueles que, sendo de modos diferentes, têm por base a mesma tônica.
- III - Sib menor, Ré menor e Dó menor são vizinhos diretos da tonalidade Sol menor.

A alternativa **CORRETA** é

- A) Apenas I está correta.
- B) Apenas I e II estão corretas.
- C) Apenas II e III estão corretas.
- D) Todas estão corretas.

QUESTÃO 11

Observe o trecho da música folclórica “Vamos, maninha”, com arranjo de Villa-Lobos, e marque a alternativa **CORRETA**.



- A) O tipo de compasso é quaternário, está em Fá maior e modula para seu homônimo menor.
- B) O trecho encontra-se em Ré maior, modula para Sol maior e depois retorna à tonalidade original.
- C) O trecho tem o contratempo marcado em seu ritmo pelas colcheias.
- D) O trecho está escrito em uma tonalidade menor e termina na dominante.

QUESTÃO 12

Sobre a Música Erudita Brasileira, assinale a alternativa **INCORRETA**.

- A) No período pré-nacionalista, destacou-se Cláudio Santoro, compositor essencialmente de música instrumental.
- B) O compositor cearense Alberto Nepomuceno, embora tenha suas raízes estéticas na Europa, é considerado o “Fundador da Música Brasileira”.
- C) “O Guarani”, obra musical de Antônio Carlos Gomes, com tema brasileiro, conquistou reconhecimento na Europa e permanece com essa importância até os dias de hoje, sendo encenada nos mais importantes teatros do mundo.
- D) Villa-Lobos, grande inovador da nossa música, implantou o Nacionalismo no Brasil.

QUESTÃO 13

Marque a afirmativa **INCORRETA**.

- A) Quanto ao timbre, as vogais podem ser abertas (a, é...), fechadas (ê,ô...) e reduzidas (vogais átonas finais).
- B) Pelo modo de articulação, as consoantes são oclusivas (p,b,t,d) e constrictivas (f,v,s,z,x).
- C) Fonética estuda a produção e percepção dos sons da fala humana e é um ramo da Linguística.
- D) Os fonemas podem ser distinguidos como vogal, semivogal, consoantes e semiconsoantes.

QUESTÃO 14

A respeito dos gêneros e formas musicais, podemos afirmar, **EXCETO**

- A) Hino é uma composição de melodia acessível, ritmo sóbrio, especial para despertar sentimentos de exaltação profana ou religiosa (hinos patrióticos, religiosos, comemorativos).
- B) Sinfonia é uma forma que se iniciou na Escolala de Mannheim, foi fixada por Haydn, usada por Mozart, Beethoven e outros e pode-se dizer que, de acordo com sua estrutura, é como uma Sonata, porém escrita para pequenas orquestras.
- C) Oratório é composição de assunto religioso com solos, coros, orquestra e é executado sem cenário, cenas e indumentárias específicas.
- D) Réquiem significa repouso (latim). É destinado às missas pelas almas dos mortos, sem a execução do Glória e do Credo.

QUESTÃO 15

Leia as afirmações a seguir e marque a alternativa **INCORRETA**.

- A) São órgãos participantes da fonação: pulmões, traqueia, laringe, lábios, dentes, palato duro, palato mole (véu palatino e úvula).
- B) O ar sai dos pulmões pelos brônquios, penetra na traqueia e na laringe e, ao alcançar a glote, encontra e faz vibrar as pregas vocais, ocorrendo, assim, a produção do som vocal.
- C) Para se obter uma boa produção vocal, é necessário treinar vocalises ascendentes e sem se preocupar com a respiração, uma vez que ela se realiza naturalmente.
- D) Quando o ar que vem da laringe já como som penetra na faringe, ocorrem duas formas sonoras: o som oral (ou bucal) e o som nasal.

PROVA DE LÍNGUA PORTUGUESA
Questões numeradas de 16 a 25

INSTRUÇÃO: As questões de 16 a 25 referem-se ao seguinte texto de uma reportagem da revista Veja. Leia-o com atenção.

MATAR A NATUREZA É MATAR O LUCRO

As empresas descobrem que a biodiversidade significa dinheiro em caixa e que a saúde do negócio está vinculada à saúde do planeta

GABRIELA CARELLI

1 Até pouco tempo atrás, as empresas costumavam atrelar seu nome às causas verdes principalmente como estratégia de marketing. À medida que o mundo tomava consciência das questões ambientais, em especial a degradação dos recursos naturais, demonstrar preocupação com o planeta era uma forma de lustrar a imagem da companhia e atrair os consumidores para suas marcas. Essa relação entre o mundo dos negócios e a natureza avançou dramaticamente. Se antes as empresas patrocinavam o reflorestamento de uma área ou reciclavam seu lixo, colocavam a conta na lista de despesas, sem esperar retorno financeiro. Hoje, os custos de ações como essas vão para a lista de investimentos, já que podem significar lucros e crescimento nos negócios. Conglomerados como a General Electric, o Walmart e a IBM mantêm projetos de ecoeficiência e de preservação do ambiente porque os consideram estratégicos para a própria sobrevivência. O que mudou? Para entender o fenômeno, tome-se como exemplo a Coca-Cola, uma das marcas mais valiosas do mundo.



Há dez anos, quando anunciou uma série de investimentos inéditos em projetos ambientais, a Coca-Cola não estava preocupada com o derretimento das geleiras do Ártico nem queria salvar os ursos-polares ameaçados de extinção. Diante de estudos que apontavam para a crescente escassez de água doce no planeta, a empresa se convenceu de que ignorar o problema poderia ser perigoso para o futuro de seu negócio. A água é a principal matéria-prima para a fabricação dos mais de 3 000 produtos da marca. A companhia injetou bilhões de dólares na criação de métodos e programas de reutilização e tratamento de água em suas fábricas, em mais de 200 países. Os resultados começaram a aparecer recentemente. Em cada uma das 43 unidades brasileiras, gastavam-se 5,5 litros de água para produzir 1 litro de refrigerante. Hoje esse gasto é de 2,04 litros. A redução representa uma economia de 500 000 reais ao ano, por fábrica. "Com a população mundial perto dos 9 bilhões e a água cada vez mais escassa, não tínhamos outro caminho a seguir", afirmou recentemente o presidente mundial da Coca-Cola, Muhtar Kent, em entrevista à revista *Forbes*.

"O aquecimento global, a escassez de água, a extinção das espécies e o despejo de produtos tóxicos afetaram profundamente o funcionamento da sociedade e também o das empresas", disse a VEJA o economista Andrew Winston, da Universidade Princeton, consultor de grandes companhias para questões ambientais. "Pela primeira vez na história, os empresários deparam com limites de crescimento reais impostos por questões relacionadas à natureza", ele completa. O mundo dos negócios e o mundo natural estão inextricavelmente ligados. Todo produto que chega ao consumidor, seja um carro, um tênis ou uma xícara de café, tem origem na extração ou colheita de bens da natureza. Esses bens, a água, as terras cultiváveis, as florestas, são finitos. Justamente nesse ponto reside o maior desafio para as empresas. Desde a Revolução Industrial, iniciada no século XVIII, o modelo econômico mundial privilegiou a produção em detrimento da preservação dos recursos naturais. Essa conta está sendo cobrada agora — e é bem cara.

A destruição da biodiversidade nunca foi tão intensa. De acordo com um relatório da Organização das Nações Unidas divulgado no mês passado, mais de 60% de todos os ecossistemas do planeta estão ameaçados. Desse total, 35% são mangues e 40% florestas. Hoje, a demanda por recursos naturais excede em 35% a capacidade da Terra. Se a escalada dessa demanda continuar no ritmo atual, em 2030 serão

necessárias duas Terras para satisfazê-la. Entre 2000 e 2005, a devastação das florestas na América do Sul foi de 4,3 milhões de hectares, 3,5 milhões deles no Brasil. De acordo com a ONU, só o desmatamento e a degradação de áreas de mangue causam um prejuízo anual de 2,5 a 4,5 trilhões de dólares à economia global. Equivale a jogar no lixo um valor próximo ao PIB do Japão, o segundo maior do mundo.

Veja – 9/6/2010, p. 148-151 (Adaptação)

QUESTÃO 16

Segundo o texto, na atualidade, a relação entre o mundo de negócios e a natureza vem mudando, porque as ações das empresas em favor da natureza

- A) repercutem na imagem da empresa.
- B) combatem os efeitos do aquecimento global.
- C) geram lucros e crescimento nos negócios.
- D) preservam a riqueza da biodiversidade.

QUESTÃO 17

Para as empresas, seu maior desafio, de acordo com o texto, está no fato de

- A) todos os ecossistemas do planeta estarem ameaçados.
- B) a destruição do meio ambiente afetar o seu funcionamento.
- C) o mundo dos negócios e o mundo natural caminharem paralelos.
- D) os bens da natureza não serem inesgotáveis.

QUESTÃO 18

Releia a frase:

“Desde a Revolução Industrial, iniciada no século XVIII, o modelo econômico mundial privilegiou a produção em detrimento da preservação dos recursos naturais.” (linhas 35-37)

Comprovam-se, no texto da reportagem, todas as consequências abaixo citadas do modelo econômico referido na frase, **EXCETO**

- A) a acelerada destruição da biodiversidade do planeta.
- B) a demanda por recursos naturais exceder, hoje, a capacidade da Terra.
- C) a devastação das florestas na América do Sul.
- D) a demanda para recursos naturais exigir, hoje, a capacidade de duas Terras.

QUESTÃO 19

Depreende-se do texto que “inextricável”, que deu origem a “inextricavelmente” em “O mundo dos negócios e o mundo natural estão inextricavelmente ligados.” (linhas 32-33), significa:

- A) que não se pode dissociar.
- B) que não se pode extinguir.
- C) que não se pode distinguir.
- D) que não se pode explorar.

QUESTÃO 20

Empregou-se em sentido figurado a seguinte palavra do texto:

- A) “fenômeno” (linha 14).
- B) “lustrar” (linha 5).
- C) “caminho” (linha 25).
- D) “jogar” (linha 45).

QUESTÃO 21

NÃO se identificou corretamente o tipo de relação estabelecida pela conjunção, locução conjuntiva ou preposição sublinhada na alternativa

- A) “... já que podem significar lucros...” (linha 10) → CONCLUSÃO.
- B) “Se a escalada dessa demanda continuar... (linha 41) → CONDIÇÃO.
- C) “Para entender o fenômeno...” (linha 14) → FINALIDADE.
- D) “De acordo com a ONU... (linha 43) → CONFORMIDADE.

QUESTÃO 22

No fragmento que vai de “O aquecimento global” até “empresas” (linhas 28-29), as vírgulas separam

- A) apostos, do termo fundamental.
- B) substantivos abstratos.
- C) elementos que exercem a mesma função sintática.
- D) adjuntos adverbiais antecipados.

QUESTÃO 23

Releia a seguinte passagem:

“Há dez anos (...), a Coca-Cola não estava preocupada com o derretimento das geleiras...” (linhas 16-17).

Em qual das alternativas abaixo a lacuna **NÃO** deve ser preenchida com “Há”, mas, sim, com “A”?

- A) muitas maneiras de preservar a natureza.
- B) quem pense que a defesa ambiental é um luxo para os ricos.
- C) mais inovação em uma economia verde.
- D) alguns metros dali, avistava-se uma extensa área verde.

QUESTÃO 24

O plural do substantivo “matéria-prima” (linha 20) é “matérias-primas”.

Marque a palavra em que, no plural, pela tradição da língua, só varia o primeiro elemento.

- A) Banana-prata.
- B) Sempre-viva.
- C) Obra-prima.
- D) Vitória-régia.

QUESTÃO 25

“... a empresa se convenceu de que ignorar o problema poderia ser perigoso para o futuro de seu negócio.” (linhas 19-20)

Em qual das alternativas abaixo, um verbo tem a mesma regência que “convencer-se”, no exemplo citado?

- A) Estimou-se quanto custariam os serviços prestados gratuitamente pela natureza ao homem.
- B) Os ambientalistas queixavam-se de que o dejetos dos animais era descartado sem controle algum.
- C) Os efeitos danosos da industrialização no ambiente se tornaram mais visíveis.
- D) O mundo financeiro move-se de acordo com a sua percepção de risco.

PROVA DE ADMINISTRAÇÃO PÚBLICA
Questões numeradas de 26 a 30

QUESTÃO 26

A Lei nº 3.175/2003 dispõe sobre o Estatuto do Servidor Público do Município de Montes Claros. De acordo com essa lei, analise as afirmativas abaixo, marcando **V** para as alternativas verdadeiras e **F** para as falsas.

- () A função pública é o conjunto de atribuições que, por sua natureza ou suas condições de exercício, pode ser caracterizado um cargo público.
- () Servidor público é a pessoa legalmente investida em cargo público, em caráter efetivo ou em comissão, ou detentora de função pública.
- () As funções gratificadas são atribuídas ao servidor investido no cargo pela via do recrutamento amplo.
- () Os cargos em comissão de recrutamento amplo são providos por qualquer pessoa que preencha os requisitos estabelecidos em lei.

A sequência **CORRETA** é

- A) V V F F.
- B) F V F V.
- C) F F V V.
- D) F F F V.

QUESTÃO 27

São formas de provimento de cargo público, **EXCETO**

- A) reversão.
- B) recondução.
- C) progressão.
- D) aproveitamento.

QUESTÃO 28

Ao entrar em exercício, o servidor nomeado para o cargo de provimento efetivo ficará sujeito a estágio probatório, durante o qual sua aptidão e capacidade serão objeto de avaliação. Com base na Lei nº 3.175/2003, é **CORRETO** afirmar:

- A) O estágio probatório é por um período de 36 meses.
- B) O estágio probatório é por um período de 24 meses.
- C) O estágio probatório é por um período de 12 meses.
- D) O estágio probatório é por um período de 26 meses.

QUESTÃO 29

São considerados de efetivo exercício o afastamento do servidor, **EXCETO**

- A) Exercício de cargo em comissão em órgãos ou entidades dos poderes da União e do Estado.
- B) No dia do seu aniversário.
- C) Licença à adotante e em razão de paternidade.
- D) Falecimento do sogro, sogra, genro e nora, irmãos, avós e netos, por um prazo de 8 (oito) dias consecutivos.

QUESTÃO 30

Com base no Estatuto dos Funcionários Públicos Municipais de Montes Claros, analise as afirmativas abaixo, marcando **V** para as alternativas verdadeiras e **F** para as falsas.

- () É vedada a acumulação remunerada de um cargo de professor com outro técnico ou científico.
- () É lícito acumular uma aposentadoria com a remuneração de cargo eletivo ou de cargo em comissão, declarado em lei, de livre nomeação e exoneração.
- () É ilícita a acumulação de um cargo de professor e outro administrativo.
- () A proibição de acumular estende-se a cargos, empregos e funções em autarquias e sociedade de economia mista.

A sequência **CORRETA** é

- A) V V F F.
- B) F V F V.
- C) F V V V.
- D) F V V F.

