



GOVERNO DO ESTADO DE SANTA CATARINA

SECRETARIA DE ESTADO DA SAÚDE



## CONCURSO PÚBLICO

EDITAL SES Nº 001//2010

### COMPETÊNCIA: MÉDICO ESPECIALISTA EM NEURORRADIOLOGIA

#### INSTRUÇÕES

1. O tempo total para a resolução desta prova é de **4 (quatro) horas**, incluindo o tempo destinado ao preenchimento do cartão-resposta. Esgotado este tempo o caderno de prova e o cartão-resposta serão recolhidos pelo fiscal da sala.
2. Confira, no cartão-resposta, seu nome, seu número de inscrição, a **competência** para a qual se inscreveu e demais dados, e transcreva-os nos quadros abaixo. Assine no local indicado. Examine se há marcações indevidas no campo destinado às respostas. Se houver, reclame imediatamente ao fiscal.
3. Após autorizado pelo fiscal, verifique no caderno de prova se faltam folhas, se a sequência de questões, no total de **40 (quarenta)**, está correta e se há imperfeições gráficas que possam causar dúvidas. Comunique imediatamente ao fiscal qualquer irregularidade.
4. A interpretação das questões é parte integrante da prova, não sendo permitidas perguntas aos fiscais. Utilize os espaços e/ou páginas em branco para rascunho. **Não destaque folhas do caderno de prova.**
5. Cada questão objetiva é apresentada com **5 (cinco)** alternativas de resposta (de “A” a “E”), das quais apenas **1 (uma)** é **correta**.
6. Transcreva com caneta esferográfica, com tinta **preta (preferencialmente)** ou **azul**, as respostas da prova objetiva para o cartão-resposta. Este será o único documento válido para efeito de correção. **Em hipótese alguma haverá substituição do cartão-resposta por erro de preenchimento ou qualquer dano causado pelo candidato.**
7. Questões em branco, que contenham mais de uma resposta, emendas ou rasuras não serão consideradas.
8. Não será permitido, durante a realização da prova, a comunicação entre os candidatos, o porte e utilização de aparelhos celulares ou similares, de calculadoras ou similares, de relógios, bonés ou similares, óculos escuros, de livros, de anotações, de impressos ou de qualquer outro material de consulta.
9. Ao terminar, entregue ao fiscal o seu caderno de prova e o seu cartão-resposta. Você só poderá entregar este material e se retirar definitivamente do seu grupo a partir das **16h**. Os 3 (três) últimos candidatos de cada sala somente poderão entregar as respectivas provas e retirar-se do local simultaneamente.
10. Para conferir suas respostas com o gabarito oficial, anote-as no quadro constante da última folha, o qual poderá ser destacado e levado com você.

ASSINATURA DO(A) CANDIDATO(A)

INSCRIÇÃO

COMPETÊNCIA

NOME DO(A) CANDIDATO(A)

LOCAL / SETOR / GRUPO / ORDEM



Texto 1

Sobre a loucura

- 1 Na sociedade racional, o louco foi isolado, posto à parte da humanidade, e perdeu o direito de ser ouvido. Mas a loucura já teve, inclusive, conotação positiva. Aos poucos, resgata-se um diálogo que parecia perdido. Várias obras filosóficas contribuíram para isso.
- 5 Nos primórdios da História da humanidade, a loucura sempre foi um assunto em pauta. Na Filosofia Grega, por exemplo, a boa loucura é destacada por Platão na obra *Fedro*, não sendo considerada uma doença ou perdição, mas inspiração – um dom divino, que pode ser profético, poético, purificador, amoroso. Fruto do entusiasmo, a boa loucura busca a beleza ideal despertada pelas lembranças diante das coisas do mundo.
- 10 Visão diferente sobre \_\_\_ loucura é proposta pelo humanista Erasmo de Rotterdam. O filósofo da Renascença defende a ideia de que a loucura é o amor \_\_\_ vida em sua simplicidade. Essa forma de loucura não possui conotação divina, é humana, laica. Em seu livro *Elogio da Loucura*, publicado em Paris em 1509, expõe o retrato deste homem: “um
- 15 homem qualquer, retirado da multidão dos homens loucos, que, conquanto louco, soubesse comandar os loucos e obedecer \_\_\_ eles e fazer-se amar por todos; e que fosse complacente com \_\_\_ esposa, bom para os filhos, alegre nos banquetes, sociável com todos com quem convive, e por fim, que não se considerasse alheio a tudo o que pertence \_\_\_ humanidade”.
- 20 Rotterdam, de forma crítica, expõe ao ridículo os que se cobriam de poder em seu tempo, os que tinham na razão todos os mandos e desmandos, como visão absoluta da realidade. Suas palavras, por vezes impiedosas, tinham alvo certo: eram um grito contra os podres poderes exercidos por bispos, cardeais, papas, fidalgos, príncipes e monarcas “detentores”
- 25 da verdade.
- [...]
- Um dos mais importantes e significativos estudos sobre esse tema foi feito pelo filósofo francês Michel Foucault. Em sua obra *História da Loucura*, traça um perfil da loucura em sua especificidade, ou seja, não como algo imutável, estanque. A essência da loucura está ligada, segundo ele, aos contextos histórico, cultural e econômico. Para os “desprovidos de razão” houve sempre a exclusão do convívio social, isso desde a Idade Clássica e podemos dizer que até os nossos dias. O filósofo francês desvela, diante disso, os mecanismos
- 35 sociais que submetem o homem às suas condições e regras perversas.
- [...]

KRAUSE, Idalina. *Filosofia Ciência & Vida*. n. 45. Filosofia em sala de aula 34. São Paulo: Editora Escala, 2010, p. 11-13. Adaptado.

01) No terceiro parágrafo do texto 1, há cinco lacunas. Assinale a alternativa que as preenche **CORRETAMENTE**, de acordo com a ordem em que aparecem no texto.

- A ( ) a – a – a – à – à  
B ( ) a – à – a – a – a  
C ( ) a – à – à – à – à  
D ( ) a – à – a – a – à  
E ( ) à – a – à – a – à

**02)** De acordo com o texto 1, é **CORRETO** afirmar que:

- A( ) para Platão, em sua obra *Fedro*, a loucura não é uma doença ou perdição, nem inspiração.
- B( ) Erasmo de Rotterdam considera que a loucura não é divina nem humana, é laica.
- C( ) segundo Michel Foucault, a loucura é mutável e sua essência está ligada aos contextos histórico, cultural e econômico.
- D( ) segundo Rotterdam, existe uma loucura boa e uma loucura má, decorrentes do entusiasmo dos homens.
- E( ) para os “desprovidos de razão”, nunca é possível um convívio social, segundo constatação de Foucault.

**03)** Ainda de acordo com o texto 1, é **CORRETO** afirmar que:

- A( ) o tema central do texto é a loucura diagnosticada, ao longo do tempo, como doença mental.
- B( ) o texto, numa perspectiva filosófica, trata da condição humana.
- C( ) a autora do texto faz uma crítica severa aos manicômios pela alienação que essas instituições causam aos indivíduos.
- D( ) na opinião da autora, cabe somente aos filósofos resolver as questões concernentes à loucura.
- E( ) as três obras citadas no texto retratam a loucura como expressão singela, quase pueril, de subjetivismo poético.

**04)** Identifique se são **verdadeiras (V)** ou **falsas (F)** as afirmativas com relação ao texto 1.

- ( ) Uma das diferenças entre a visão de Platão e a de Rotterdam acerca da loucura é que aquele a concebia com conotação divina e este com conotação demoníaca, seguindo as tendências de cada período histórico, respectivamente.
- ( ) Rotterdam criticava a igreja e a realeza da época porque seus membros, deixando-se levar por arroubos emocionais, não conseguiam ter uma visão racional da realidade.
- ( ) O primeiro parágrafo do texto faz menção a aspectos negativos e positivos associados à loucura.
- ( ) Pode-se inferir do texto que, na perspectiva foucaultiana, a loucura está essencialmente atrelada, de forma dinâmica, a mecanismos externos ao indivíduo que o subjugam de maneira perversa.
- ( ) Na concepção de Platão e de Rotterdam, a loucura é social e economicamente determinada.

Assinale a alternativa que apresenta a sequência **CORRETA**, de cima para baixo.

- A( ) F – V – V – F – F
- B( ) V – F – F – V – V
- C( ) F – V – F – F – F
- D( ) V – F – F – V – F
- E( ) F – F – V – V – F

05) Observe o quinto parágrafo do texto 1 e identifique se são **verdadeiras (V)** ou **falsas (F)** as afirmativas, relativamente à coesão textual estabelecida pelas palavras sublinhadas.

- ( ) Esse tema (linha 29) remete à ideia de loucura que perpassa o texto.
- ( ) Em sua obra (linha 30), o pronome possessivo refere-se a Michel Foucault (linha 30).
- ( ) Isso (linha 33) é um pronome demonstrativo que retoma, de forma concisa, a ideia presente na oração antecedente: exclusão do convívio social daqueles “desprovidos de razão”.
- ( ) As palavras desde (linha 33) e até (linha 34) delimitam dois lugares definidos.

Assinale a alternativa que apresenta a sequência **CORRETA**, de cima para baixo.

- A( ) F – V – F – V
- B( ) V – F – V – V
- C( ) V – V – V – F
- D( ) V – F – F – F
- E( ) V – V – F – F

06) Leia o primeiro parágrafo do texto 1 e numere a coluna 2 abaixo, identificando a função sintática dos termos, de acordo com a coluna 1.

COLUNA 1	COLUNA 2
I. sujeito	( ) na sociedade racional (linha 1) ( ) o louco (linha 1)
II. objeto direto	( ) o direito de ser ouvido (linhas 1 e 2)
III. adjunto adverbial	( ) a loucura (linha 2) ( ) conotação positiva (linha 2)

Assinale a alternativa que apresenta a sequência **CORRETA**, de cima para baixo.

- A( ) I, II, III, I, II
- B( ) III, I, II, I, II
- C( ) III, II, I, III, II
- D( ) III, I, II, I, III
- E( ) I, III, II, III, I

07) Leia o fragmento abaixo.

“[...] a loucura sempre foi um assunto em pauta. (linha 5) [...] Em seu livro *Elogio da Loucura*, publicado em Paris em 1509, expõe o retrato deste homem [...]” (linhas 13 e 14).

Identifique se as afirmativas são **verdadeiras (V)** ou **falsas (F)**.

- ( ) A primeira preposição em (“assunto em pauta”) introduz um elemento que delimita o significado de um substantivo.
- ( ) A segunda e a terceira preposição em (“em seu livro”; “em Paris”) entram na composição de adjuntos adverbiais que exprimem ideia de lugar.
- ( ) A última preposição em (“em 1509”) integra um adjunto adverbial que exprime ideia de tempo.
- ( ) O pronome possessivo seu (“seu livro”) e o sujeito do verbo expõe remetem a referentes distintos no texto.
- ( ) A forma verbal foi (“a loucura sempre foi”) corresponde à terceira pessoa do singular do verbo *ir*.

Assinale a alternativa que contém a sequência **CORRETA**, de cima para baixo.

- A( ) F – F – V – V – V
- B( ) F – V – V – F – V
- C( ) V – F – V – V – F
- D( ) V – V – F – F – F
- E( ) V – V – V – F – F

## Texto 2

### Cronobiologia: relógios e ritmos

- 1 O sistema nervoso é responsável não só por coordenar os processos de adaptação dos organismos ao espaço no qual vivem como também por organizar essa adaptação no tempo. Por adaptação no tempo devemos entender tanto fenômenos que ocorrem nas relações entre um organismo e seu ambiente quanto fenômenos de "economia interna", como por exemplo a permeabilidade de uma membrana ou a secreção de um hormônio.

Até meados do século XX, acreditava-se que esses ajustes temporais eram realizados por mecanismos do tipo ação-reação, como por exemplo no caso do nosso ciclo vigília/sono: seríamos levados a dormir pela escuridão e acordaríamos com o nascer do sol.

- 10 As demonstrações de que o ciclo vigília/sono persiste em condições de isolamento temporal (pessoas mantidas em cavernas por períodos de várias semanas ou meses continuam dormindo e acordando com uma periodicidade de aproximadamente 25h) nas mais diversas espécies sugeria a existência de "relógios biológicos", ou seja, mecanismos capazes de gerar ciclos independentemente da presença de estímulos ambientais. "Relógios" são os mecanismos geradores de ciclos e seu produto final, diretamente observável, são os ritmos biológicos.

- 20 A disciplina que se ocupa dessas questões é conhecida como Cronobiologia. Atualmente a existência desses "relógios biológicos" é amplamente aceita na comunidade científica, tendo sido algumas dessas estruturas identificadas em várias espécies, na forma de agrupamentos de neurônios que são capazes de gerar ritmos.

[...]

- 25 Hoje em dia, a neurociência tem desenvolvido muitos métodos para estudar ritmos biológicos e relógios, incluindo programas sofisticados de computador e análise estatística para descobrir os componentes rítmicos das atividades orgânicas e comportamentais. Cada vez mais a Cronobiologia está descobrindo como, quando e por que nosso cérebro e hormônios são modulados por ciclos naturais.

MENNA-BARRETO, Luiz.

Disponível em: <http://www.cerebromente.org.br/n04/mente/cloks.htm>  
Acesso em: 13/04/2010. Adaptado.

08) De acordo com o texto 2, é **CORRETO** afirmar que:

- A ( ) há evidências de que a estrutura dos relógios biológicos corresponde, em alguns casos, a um conjunto de neurônios capazes de gerar ritmos biológicos.
- B ( ) a Cronobiologia se ocupa, atualmente, em descobrir as características circunstanciais e variáveis dos relógios biológicos do ser humano, os quais são culturalmente determinados por estímulos externos.
- C ( ) a Cronobiologia é um ramo das ciências biológicas que trata da adaptação externa dos organismos à sua localização espacial.
- D ( ) o indivíduo que sistematicamente trabalha à noite e dorme durante o dia perde a capacidade de ter um ritmo de sono sincronizado, uma vez que o funcionamento de seu relógio biológico fica seriamente comprometido.
- E ( ) os ritmos biológicos, ao se organizarem em ciclos, produzem os chamados relógios biológicos.

**09)** A partir do texto 2, analise as afirmativas abaixo.

- I. O termo “relógio biológico” é uma metáfora para uma parte do cérebro responsável pela regulação do tempo interno do organismo respeitando um ritmo que se repete aproximadamente a cada 25 horas.
- II. Os ritmos biológicos, tais como os relógios biológicos, não podem ser diretamente observados, pois são gerados dentro do corpo humano e não se manifestam externamente.
- III. O relógio biológico é concebido como um mecanismo característico dos seres vivos.
- IV. A palavra “cronobiologia” é formada pelos seguintes elementos: *crono* = tempo; *bio* = vida; *logia* = estudo – significando “estudo do tempo nos seres vivos”.

Assinale a alternativa **CORRETA**.

- A( ) Somente as afirmativas I, II e IV são corretas.
- B( ) Somente as afirmativas II e III são corretas.
- C( ) Somente as afirmativas I, III e IV são corretas.
- D( ) Somente as afirmativas I e II são corretas.
- E( ) Todas as afirmativas são corretas.

**10)** Identifique se são **verdadeiras (V)** ou **falsas (F)** as afirmativas com relação ao texto 2.

- ( ) No primeiro parágrafo, há dois recursos linguísticos diferentes usados para adicionar informações de maneira enfática: “não só... como também” (linhas 1 e 2), e “tanto... quanto” (linhas 3 e 4).
- ( ) A preposição por em: “por períodos de várias semanas” (linha 11) e “por ciclos naturais” (linha 29) desempenha a mesma função: a de introduzir um adjunto adverbial de tempo.
- ( ) Em “seríamos levados a dormir pela escuridão e acordaríamos com o nascer do sol” (linha 9), há duas relações semânticas de causalidade, uma envolvendo o ato de dormir e outra, o de acordar.
- ( ) O uso da vírgula depois de “Até meados do século XX,” (linha 7) e “Hoje em dia,” (linha 25) é justificado pela mesma razão: separar um adjunto adverbial anteposto.

Assinale a alternativa que apresenta a sequência **CORRETA**, de cima para baixo.

- A( ) V – F – V – V
- B( ) F – V – V – V
- C( ) V – V – F – F
- D( ) F – V – V – F
- E( ) V – F – F – V

11) Leia o excerto:

“Atualmente, a existência desses “relógios biológicos” é amplamente aceita na comunidade científica...” (linhas 18 e 19)

Identifique se são **verdadeiras (V)** ou **falsas (F)** as afirmativas, com relação à classificação das palavras sublinhadas.

- ( ) desses é a contração da preposição “de” com o pronome “esses”.
- ( ) a é um artigo que define a palavra “existência”.
- ( ) atualmente é um pronome invariável e se refere a “existência”.
- ( ) amplamente é um adjetivo que qualifica a palavra “aceita”.
- ( ) existência é uma forma verbal que indica ação no tempo presente.

Assinale a alternativa que apresenta a sequência **CORRETA**, de cima para baixo.

- A( ) V – V – F – V – V
- B( ) F – F – V – F – F
- C( ) V – F – V – F – V
- D( ) V – V – F – F – F
- E( ) F – V – F – V – F

12) Leia o último parágrafo do texto 2.

Assinale a sequência que pode substituir adequadamente as palavras sublinhadas no texto, sem perda de sentido e sem ferir a norma culta da língua.

- A( ) bastante; com a finalidade de; porquê
- B( ) vários; no sentido de; qual o motivo
- C( ) diversos; onde; por qual razão
- D( ) tantos; com a finalidade de; porquê
- E( ) bastantes; com a finalidade de; por qual razão



## LEGISLAÇÃO DO SUS

13) Analise as afirmativas abaixo.

As ações e serviços públicos de saúde e os serviços privados contratados ou conveniados, que integram o Sistema Único de Saúde (SUS), são desenvolvidos de acordo com as diretrizes previstas no art. 198 da Constituição Federal, obedecendo aos seguintes princípios:

- I. Integralidade de assistência, entendida como conjunto articulado e contínuo das ações e serviços preventivos e curativos, individuais e coletivos, exigidos para cada caso, em todos os níveis de complexidade do sistema.
- II. Ênfase na centralização dos serviços no governo estadual.
- III. Divulgação de informações quanto ao potencial dos serviços de saúde e a sua utilização pelo usuário.
- IV. Utilização da epidemiologia para o estabelecimento de prioridades, alocação de recursos e orientação programática.
- V. Descentralização político-administrativa, com múltiplas direções em cada esfera de governo.

Assinale a alternativa **CORRETA**.

- A ( ) Somente as afirmativas I, II, III e IV estão corretas.  
B ( ) Somente as afirmativas I, III e V estão corretas.  
C ( ) Somente as afirmativas I, II e V estão corretas.  
D ( ) Somente as afirmativas II, III e IV estão corretas.  
E ( ) As afirmativas I, II, III, IV e V estão corretas.

14) De acordo com a Lei nº 8.142, de 28 de dezembro de 1990, que dispõe sobre a participação da comunidade na gestão do Sistema Único de Saúde e sobre as transferências governamentais de recursos financeiros na área da saúde, identifique se são **verdadeiras (V)** ou **falsas (F)** as afirmativas abaixo.

- ( ) A Conferência de saúde deverá reunir-se a cada 4 anos, com representação dos vários segmentos sociais, para avaliar a situação da saúde e propor diretrizes da política de saúde.  
( ) Os relatórios de gestão devem ser elaborados em conformidade com a programação aprovada para a aplicação dos recursos repassados a Estados e Municípios, permitindo o acompanhamento/ controle pelo Ministério da Saúde, por meio de seu sistema de auditoria.  
( ) Os Recursos do Fundo Nacional de Saúde (FNS) serão alocados como despesas de custeio e de capital do Ministério da Saúde, não podendo ser utilizados para cobertura de ações e serviços dos municípios e para investimentos previstos em lei orçamentária, de iniciativa do Poder Legislativo, aprovados pelo Congresso Nacional.  
( ) O Conselho de Saúde, em caráter permanente e deliberativo, atua na formulação de estratégias e no controle da execução da política de saúde na instância correspondente, incluindo os aspectos econômicos e financeiros. Suas decisões serão homologadas pelo chefe do poder legalmente constituído em cada esfera de governo.  
( ) A representação dos usuários nos Conselhos de Saúde será paritária em relação ao conjunto dos demais segmentos. Nas conferências, a participação dos usuários, bem como o quantitativo de usuários participantes, depende da decisão dos Conselhos de Saúde.

Assinale a alternativa que apresenta a sequência **CORRETA**, de cima para baixo.

- A ( ) V – F – F – V – V  
B ( ) F – V – F – F – V  
C ( ) V – V – F – V – F  
D ( ) F – F – V – V – V  
E ( ) V – F – F – F – F

15) De acordo com a Lei nº 8.080, de 19 de setembro de 1990, analise as afirmativas abaixo.

- I. A saúde é um direito fundamental do ser humano, devendo o Estado prover as condições indispensáveis ao seu pleno exercício.
- II. Dentre os objetivos do SUS está a identificação e divulgação dos fatores condicionantes e determinantes da saúde.
- III. Estão excluídas do campo de atuação do Sistema Único de Saúde a participação e execução de ações de saneamento básico.
- IV. A dedicação exclusiva é valorizada na rede básica, através de atuação na Estratégia de Saúde da Família, existindo estímulo à dedicação parcial com jornadas de trabalho reduzidas nas instituições hospitalares.
- V. Os cargos e funções de chefia, direção e assessoramento, no âmbito do SUS, deverão ser exercidos preferencialmente em regime de tempo integral, e em nenhuma situação os servidores poderão exercer 2 cargos ou empregos cumulativamente em mais de um estabelecimento de saúde do SUS.

Assinale a alternativa **CORRETA**.

- A( ) Somente as afirmativas I e II estão corretas.
- B( ) Somente as afirmativas I, II e V estão corretas.
- C( ) Somente as afirmativas III e V estão corretas.
- D( ) Somente as afirmativas I, IV e V estão corretas.
- E( ) Somente a afirmativa I está correta.

## CONHECIMENTOS ESPECÍFICOS

16) Em relação às conexões embrionárias primitivas, existentes entre a artéria carótida interna (ACI) e a circulação posterior, identifique se são **verdadeiras (V)** ou **falsas (F)** as afirmativas abaixo.

- ( ) A artéria trigeminal é a anastomose carotídeo-vertebral mais comum, sendo encontrada em 1% a 2% dos angiogramas cerebrais.
- ( ) A artéria ótica é a anastomose carotídeo-vertebral mais rara, comunicando o segmento petroso da carótida interna com a artéria basilar.
- ( ) As artérias hipoglossa e proatlantal originam-se dos segmentos petroso e cervical da ACI, respectivamente.
- ( ) A artéria hipoglossa é a segunda anastomose carotídeo-vertebral mais comum.

Assinale a alternativa que apresenta a sequência **CORRETA**, de cima para baixo.

- A( ) V – F – F – F
- B( ) V – F – V – V
- C( ) F – V – V – V
- D( ) F – V – F – V
- E( ) F – V – V – F

17) Em relação aos aneurismas cerebrais, identifique se são **verdadeiras (V)** ou **falsas (F)** as afirmativas abaixo.

- ( ) A maioria dos aneurismas (90%) localiza-se na circulação anterior, sendo múltiplos em cerca de 20% dos casos.
- ( ) Displasia fibromuscular, doença renal policística autossômica dominante, síndrome de Marfan e neurofibromatose Tipo I estão associadas a aumento da incidência de aneurismas.
- ( ) Meningite é a causa mais comum de aneurismas micóticos.
- ( ) Os aneurismas fusiformes são decorrentes de doença aterosclerótica e a maioria se localiza no segmento cavernoso da ACI.
- ( ) Vasoespasmos são a principal complicação por ruptura de aneurismas.

Assinale a alternativa que apresenta a sequência **CORRETA**, de cima para baixo.

- A( ) V – V – F – F – V
- B( ) V – F – V – F – F
- C( ) F – F – F – V – V
- D( ) F – V – F – V – V
- E( ) V – V – V – F – F

18) Com relação às calcificações cerebrais, analise as afirmativas abaixo.

- I. A calcificação da glândula pineal é um achado frequente, podendo ser identificada em cerca de 50% da população aos 20 anos de idade.
- II. São tumores cerebrais que frequentemente apresentam calcificações: oligodendroglioma,ependimoma, *low-grade* astrocitoma e meningeoma.
- III. As calcificações são raras nos papilomas e carcinomas de plexo coroide e, quando presentes, estão relacionadas a melhor prognóstico.

Assinale a alternativa **CORRETA**.

- A( ) Somente as afirmativas II e III estão corretas.
- B( ) Somente as afirmativas I e II estão corretas.
- C( ) Somente as afirmativas I e III estão corretas.
- D( ) Somente a afirmativa II está correta.
- E( ) As afirmativas I, II e III estão corretas.

19) Identifique se são **verdadeiras (V)** ou **falsas (F)** as afirmativas abaixo.

São constituintes dos foramens redondo e jugular, respectivamente...

- ( ) nervo maxilar e ramos meníngeos das artérias faringeia e occipital.
- ( ) nervo mandibular e veia jugular interna.
- ( ) artéria meníngea média e nervo vago.
- ( ) nervo petroso menor e nervo glossofaríngeo.
- ( ) artéria do canal pterigoide e nervo acessório.

Assinale a alternativa que apresenta a sequência **CORRETA**, de cima para baixo.

- A( ) V – F – V – F – V
- B( ) F – V – F – V – F
- C( ) V – V – F – V – V
- D( ) F – V – V – F – V
- E( ) V – F – F – F – F

20) Com relação aos cordomas, identifique se são **verdadeiras (V)** ou **falsas (F)** as afirmativas abaixo.

- ( ) São os tumores malignos mais comuns da coluna vertebral em adultos, excluindo-se as doenças linfoproliferativas.
- ( ) Apresentam pico de incidência na 4<sup>a</sup> década de vida.
- ( ) A grande maioria (50%) se localiza no sacro, seguido pela base do crânio (35%) e pelos cordomas nos demais segmentos vertebrais (15%).
- ( ) Os cordomas da base do crânio são os mais agressivos.
- ( ) Originam-se dos remanescentes embrionários da notocorda.

Assinale a alternativa que apresenta a sequência **CORRETA**, de cima para baixo.

- A( ) V – F – F – V – V
- B( ) F – V – F – V – F
- C( ) V – V – F – F – V
- D( ) F – V – V – F – V
- E( ) V – F – V – F – V

21) Identifique se são **verdadeiras (V)** ou **falsas (F)** as afirmativas abaixo.

O diagnóstico diferencial de lesão cística com nódulo mural associado deve ser feito com:

- ( ) astrocitoma pilocítico e ganglioglioma.
- ( ) xantastrocitoma pleomórfico e hemangioblastoma.
- ( ) neurocitoma e oligodendroglioma.
- ( ) glioblastoma multiforme e ganglioglioma.
- ( ) cisto epidermoide e neurocisticercose.

Assinale a alternativa que apresenta a sequência **CORRETA**, de cima para baixo.

- A( ) V – F – V – V – V
- B( ) F – V – F – V – F
- C( ) V – V – F – V – F
- D( ) V – F – V – F – V
- E( ) F – V – V – F – V

22) Identifique se são **verdadeiras (V)** ou **falsas (F)** as afirmativas abaixo.

São causas de hipodensidade tomográfica nos núcleos da base.

- ( ) Intoxicação por carbono.
- ( ) Doença de Wilson.
- ( ) Hipoglicemia.
- ( ) Hipoxia.
- ( ) Hiperglicemia.

Assinale a alternativa que apresenta a sequência **CORRETA**, de cima para baixo.

- A( ) V – F – F – F – V
- B( ) F – F – V – V – F
- C( ) V – V – F – F – V
- D( ) V – V – V – V – F
- E( ) F – V – V – V – F

23) Assinale a alternativa **CORRETA**.

Paciente pediátrico, apresentando falência para atingir marcos no desenvolvimento neuropsicomotor, com quadro de quadriparesia espástica e macrocefalia; ressonância magnética de crânio evidenciando tempos de relaxamento prolongados em T1 e T2 de predomínio frontal, que gradualmente evoluem para as regiões parietais. O diagnóstico mais provável é:

- A( ) Doença de Leigh.
- B( ) Doença de Alexander.
- C( ) Adrenoleucodistrofia.
- D( ) Doença de Canavan.
- E( ) Doença de Krabbe.

**24)** Em relação à holoprosencefalia, analise as afirmativas abaixo.

- I. A holoprosencefalia lobar pode fazer parte da displasia septo-óptica.
- II. A holoprosencefalia semilobar apresenta tálamos parcialmente fusionados.
- III. O diagnóstico diferencial da holoprosencefalia alobar deve ser feito com hidranencefalia.
- IV. O septo pelúcido está sempre ausente nas holoprosencefalias.

Assinale a alternativa **CORRETA**.

- A( ) Somente as afirmativas II e III estão corretas.
- B( ) Somente as afirmativas I, III e IV estão corretas.
- C( ) Somente as afirmativas I e II estão corretas.
- D( ) Somente as afirmativas I, II e IV estão corretas.
- E( ) As afirmativas I, II, III e IV estão corretas.

**25)** Analise as afirmativas abaixo.

O prosencéfalo é composto pelo telencéfalo e diencefalo. Fazem parte do diencefalo as seguintes estruturas:

- I. tálamo.
- II. comissura anterior.
- III. comissura posterior.
- IV. putamen.
- V. núcleo caudado.

Assinale a alternativa **CORRETA**.

- A( ) Somente as afirmativas I e II estão corretas.
- B( ) Somente as afirmativas I, II, IV e V estão corretas.
- C( ) Somente as afirmativas I, IV e V estão corretas.
- D( ) Somente as afirmativas II, IV e V estão corretas.
- E( ) A afirmativas I, II, III, IV e V estão corretas.

**26)** Analise as afirmativas abaixo.

São causas de hipertensão intracraniana idiopática (pseudotumor cerebral):

- I. doença veno-oclusiva.
- II. uso de contraceptivo oral.
- III. hipernatremia.
- IV. hipocalcemia.
- V. endocrinopatias.

Assinale a alternativa **CORRETA**.

- A( ) Somente as afirmativas II e IV estão corretas.
- B( ) Somente as afirmativas I, III e V estão corretas.
- C( ) Somente as afirmativas III, IV e V estão corretas.
- D( ) Somente as afirmativas I, II, IV e V estão corretas.
- E( ) Somente as afirmativas I, II, III e IV estão corretas.

27) Analise as afirmativas abaixo.

Paciente com diagnóstico clínico de neurofibromatose tipo II. São critérios diagnósticos por imagem:

- I. schwannoma bilateral do acústico.
- II. glioma de vias ópticas.
- III. hamartomas do SNC.
- IV. meningiomatose.
- V. meningoceles.

Assinale a alternativa **CORRETA**.

- A ( ) Somente as afirmativas I e II estão corretas.
- B ( ) Somente as afirmativas II e IV estão corretas.
- C ( ) Somente as afirmativas I e IV estão corretas.
- D ( ) Somente as afirmativas I, II, III e IV estão corretas.
- E ( ) As afirmativas I, II, III, IV e V estão corretas.

28) Assinale a alternativa **CORRETA**.

Paciente gestante de 30 anos de idade, em exame ecográfico pré-natal de rotina identifica as seguintes alterações fetais: hidrocefalia, aumento da área cardíaca, área de infarto cerebral/leucomalácia, dilatação venosa na cabeça e pescoço, e estrutura cística tubular de linha média com fluxo turbulento ao doppler colorido/pulsado. A hipótese diagnóstica mais provável é:

- A ( ) fístula dural.
- B ( ) pinealoblastoma.
- C ( ) doença de Sturge-Weber.
- D ( ) aneurisma da veia de Galeno.
- E ( ) trombose dos seios durais com circulação colateral.

29) Sobre as patologias da coluna vertebral, analise as afirmativas abaixo.

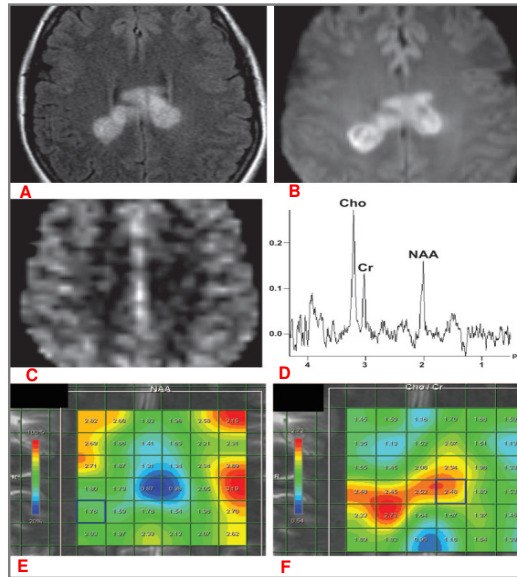
- I. Os tumores intramedulares mais comuns na infância são o astrocitoma e o ependimoma.
- II. O tumor intradural extramedular mais comum na infância é o meningioma.
- III. Na espondilodiscite tuberculosa, a presença de flegmão paravertebral é comum no adulto e raro na criança.
- IV. A grande maioria das espondilodiscites são de natureza bacteriana, normalmente associadas ao *Staphylococcus aureus*.

Assinale a alternativa **CORRETA**.

- A ( ) Somente as afirmativas I e III estão corretas.
- B ( ) Somente as afirmativas I e IV estão corretas.
- C ( ) Somente as afirmativas I e II estão corretas.
- D ( ) Somente a afirmativa III está correta.
- E ( ) Somente as afirmativas II e IV estão corretas.

30) Com base nas imagens abaixo, assinale a alternativa **CORRETA** com o diagnóstico mais provável.

Fig A: FLAIR  
 Fig B: difusão  
 Fig C: perfusão  
 Fig D: espectroscopia de prótons  
 Fig E: mapa N-acetil-aspartato/creatina  
 Fig F: mapa colina/creatina



- A)  Esclerose múltipla.
- B)  Neurotoxoplasmose.
- C)  Glioblastoma multiforme.
- D)  Encefalite.
- E)  AVC agudo.

31) Identifique se são **verdadeiras (V)** ou **falsas (F)** as afirmativas abaixo.

A esclerose hipocampal é a alteração estrutural encefálica mais comumente identificada em várias séries cirúrgicas por epilepsia. São critérios diagnósticos da esclerose hipocampal:

- A) Atrofia e hipersinal hipocampal em T2.
- B) Atrofia cerebral global.
- C) Dilatação do corno temporal do ventrículo lateral.
- D) Perda da arquitetura interna do hipocampo.
- E) Atrofia do corpo mamilar e fórnix contralateral.

Assinale a alternativa que apresenta a sequência **CORRETA**, de cima para baixo.

- A)  F – F – V – V – V
- B)  V – F – V – V – F
- C)  V – V – F – F – V
- D)  V – V – F – V – F
- E)  F – F – V – V – F



**32)** Sobre as patologias oculares, identifique se são **verdadeiras (V)** ou **falsas (F)** as afirmativas abaixo.

- ( ) O tumor ocular maligno mais comum na infância é o melanoma.
- ( ) A presença de calcificação intraocular em criança abaixo de 3 anos é altamente sugestiva de retinoblastoma.
- ( ) Linfoma e sarcoidose são causas de aumento bilateral das glândulas lacrimais.
- ( ) A causa mais comum de massa intraorbitária no adulto são as metástases.
- ( ) Há comprometimento das inserções tendíneas e da musculatura extraocular no pseudotumor orbitário.

Assinale a alternativa que apresenta a sequência **CORRETA**, de cima para baixo.

- A( ) V – F – V – F – V
- B( ) F – V – F – F – V
- C( ) V – V – F – V – F
- D( ) F – V – V – F – V
- E( ) V – F – V – V – F

**33)** Assinale a alternativa **CORRETA** que representa os achados dopplerfluxométricos consistentes com estenose carotídea superior a 70%.

- A( ) Velocidade de pico sistólico superior a 250 cm/s, velocidade diastólica final inferior a 100 cm/s, razão carótida interna/carótida comum superior a 4,0.
- B( ) Velocidade de pico sistólico entre 120-130 cm/s, velocidade diastólica final entre 30-40 cm/s, razão carótida interna/carótida comum superior a 2,0.
- C( ) Velocidade de pico sistólico entre 131-250 cm/s, velocidade diastólica final entre 40-100 cm/s, razão carótida interna/carótida comum superior a 2,0.
- D( ) Velocidade de pico sistólico até 125 cm/s, com velocidade diastólica até 40 cm/s.
- E( ) Velocidade de pico sistólico superior a 230 cm/s, velocidade diastólica final superior a 100 cm/s, razão carótida interna/carótida comum superior a 4,0.

**34)** Sobre os tumores glômicos (paragangliomas) identifique se são **verdadeiras (V)** ou **falsas (F)** as afirmativas abaixo.

- ( ) Apresentam o aspecto “sal e pimenta” à ressonância magnética.
- ( ) Podem sofrer transformação maligna com metástases para linfonodos regionais.
- ( ) Podem estar associados a feocromocitomas.
- ( ) O tumor glômico timpânico é o tumor mais comum da orelha média.

Assinale a alternativa que apresenta a sequência **CORRETA**, de cima para baixo.

- A( ) V – F – V – F
- B( ) V – V – F – F
- C( ) V – V – V – V
- D( ) F – F – V – V
- E( ) F – V – F – V

**35)** Assinale a alternativa que completa **CORRETAMENTE** a frase abaixo.

O diagnóstico diferencial mais importante a ser feito com um glioma hipotalâmico-quiasmático é o(a)...

- A( ) hamartoma hipotalâmico.
- B( ) sarcoidose.
- C( ) craniofaringeoma.
- D( ) meningeoma do diafragma selar.
- E( ) cordoma de clivus.

**36)** Sobre a sequência de difusão por RM, identifique se são **verdadeiras (V)** ou **falsas (F)** as afirmativas abaixo.

- ( ) Os abscessos cerebrais piogênicos apresentam hipossinal nas sequências de difusão.
- ( ) Os tumores hipercelulares, como linfoma e meduloblastoma, apresentam elevação do coeficiente aparente de difusão.
- ( ) Os cistos epidermóides apresentam hipersinal nas sequências de difusão.
- ( ) Os infartos isquêmicos crônicos apresentam hipossinal acentuado nos mapas de coeficiente aparente de difusão (ADC).
- ( ) Na encefalopatia posterior reversível, habitualmente não se identifica anomalia de sinal nas sequências de difusão. Caso se observe hipersinal na difusão, é sinal de mau prognóstico, podendo estas lesões não serem reversíveis.

Assinale a alternativa que apresenta a sequência **CORRETA**, de cima para baixo.

- A( ) V – V – V – F – F
- B( ) V – F – F – F – V
- C( ) F – F – V – V – V
- D( ) F – F – V – F – V
- E( ) F – V – F – V – F

**37)** Assinale a alternativa **CORRETA**.

São tumores do SNC que apresentam metástases para fora do SNC:

- A( ) meduloblastoma, craniofaringeoma e carcinoma do plexo coroide.
- B( ) meningeoma anaplásico, astrocitoma de células gigantes, germinoma.
- C( ) glioblastoma multiforme, oligodendroglioma e ependimoma.
- D( ) hemangiopericitoma, glioblastoma multiforme, tumor rabdoide.
- E( ) meningosarcoma, pineoblastoma, cordoma.

**38)** Sobre as patologias vasculares do SNC, é **CORRETO** afirmar que:

- A( ) a angiopatia amiloide compromete principalmente as regiões talâmicas e os núcleos da base.
- B( ) as sequências *gradiente-eco* são menos sensíveis que as sequências *spin-eco* na detecção de micro-hemorragias.
- C( ) os pacientes com síndrome antifosfolípide apresentam fator protetivo contra infartos recorrentes, sendo as lesões isquêmicas raras, com aparecimento tardio das mesmas.
- D( ) as lesões isquêmicas agudas apresentam tipicamente hipersinal nos mapas de ADC.
- E( ) lesões lacunares, que comprometem as cápsulas externas, polo temporal, tálamo e núcleos da base são altamente sugestivas de CADASIL.

39) Correlacione a Coluna 2 com a Coluna 1.

Coluna 1	Coluna 2
( ) Hipotensão intracraniana	1. Massa extra-axial, com realce intenso nas sequências pós-contraste. 2. Plexo venoso espinhal epidural dilatado. 3. Espessamento e realce patológico da haste hipofisária.
( ) Histiocitose	
( ) Hematopoese extramedular	
( ) Sarcoidose	
( ) Meningeoma	

Assinale a alternativa que apresenta a sequência **CORRETA**, de cima para baixo.

- A( ) 2 – 3 – 1 – 3 – 1  
 B( ) 3 – 3 – 1 – 3 – 1  
 C( ) 3 – 1 – 2 – 1 – 1  
 D( ) 2 – 1 – 3 – 1 – 3  
 E( ) 3 – 1 – 2 – 3 – 2

40) Sobre as cranioestenoses, é **CORRETO** afirmar que:

- A( ) na plagiocefalia, há fechamento simétrico precoce das suturas lambdoide ou coronal.  
 B( ) na braquicefalia, há fechamento precoce da sutura sagital.  
 C( ) na trigonocefalia, há fechamento precoce das suturas metópicas.  
 D( ) na escafocefalia, há fechamento precoce das suturas coronal, sagital e lambdoide.  
 E( ) na oxicefalia, há fechamento precoce intrauterino das suturas coronal, sagital e lambdoide.

✂-----**GRADE DE RESPOSTAS** (Somente esta parte poderá ser destacada)

<b>QUESTÕES</b>	01	02	03	04	05	06	07	08	09	10	11	12	13	14	15	16	17	18	19	20	
<b>RESPOSTAS</b>																					

<b>QUESTÕES</b>	21	22	23	24	25	26	27	28	29	30	31	32	33	34	35	36	37	38	39	40	
<b>RESPOSTAS</b>																					

