

Leia o texto 1 para responder as questões de 1 a 5.

Texto 1: Índio quer voltar a ser índio (Revista Veja – com adaptações)

Depois da gripe, tribos indígenas costumam assimilar da cultura urbana as roupas, o apego ao dinheiro e hábitos alimentares não exatamente saudáveis. Com o tempo, submergem outros elementos característicos, como crenças, idioma e até formas de organização social. Em boa parte dos casos, resta, passados alguns anos, uma comunidade pobre, mal assistida, marginalizada, sem identidade e por vezes dispersa. Muitos desses grupos estão descobrindo, agora, que é mais negócio retomar o comportamento de índios. Desde o fim dos anos 80, além de uma constituição que deu a comunidades indígenas até participação na exploração de recursos naturais, surgiram centenas de ONGs (Organizações Não Governamentais) para dar assistência material às tribos, a FUNAI (Fundação Nacional do Índio) passou a ter uma ação mais evidente na defesa dos grupos culturalmente preservados e o governo avançou muito na demarcação das terras. Mas esses benefícios só existem para índios que sejam reconhecidos como índios.

1. Analise as seguintes possibilidades de continuidade para o texto:

- I - Por isso, existem grupos que estão mesmo fazendo cursos para recuperar as tradições e os hábitos indígenas.
- II - Com isso, os índios que deixaram de falar a língua tupi estão, agora, estudando a língua de seus antepassados.
- III - Assim, comprova-se que, para certas etnias, o caso é de mera encenação para fins de recebimento dos benefícios.
- IV - No entanto, há quem veja alguns exageros nessa volta às origens, principalmente quando é o caso de uma busca à forma original que se encontra tão distante.

Constituem uma continuidade coerente e gramaticalmente correta para o texto:

- (A) apenas I, II e IV.
- (B) apenas II e III.
- (C) apenas II, III e IV.
- (D) apenas I, III e IV.
- (E) apenas I e II.

2. O verbo “submergir” (linha 2) pode ser corretamente substituído por todas as opções a seguir, exceto:

- (A) surgir.
- (B) sumir.
- (C) absorver.
- (D) arrastar.
- (E) desfazer.

3. Assinale a opção incorreta a respeito da organização das idéias do texto:

- (A) Ao longo do texto, a expressão “tribos indígenas” (linha 1) é retomada, com variações na amplitude de sentido, por “grupos” (linha 4), “comunidades indígenas” (linha 6), “tribos” (linha 7, “grupos culturalmente preservados” (linhas 8 e 9) e “índios” (linha 10).
- (B) O deslocamento da expressão adverbial “da cultura urbana” (linha 1) para após o vocábulo “saudáveis” (linha 2) mantém adequada a coerência e a correção gramatical do texto.
- (C) A simples retirada da expressão “indígenas” (linha 6), sem qualquer outra alteração gramatical, deixa o texto incoerente.
- (D) De acordo com o sentido do texto, “os elementos característicos” (linha 2) restringem-se a crenças, idiomas e formas de organização social.
- (E) O emprego da preposição “até” (linha 6) indica que a “participação na exploração de recursos naturais” (linha 6) não foi a única conquista dos índios.

4. De acordo com o processo de formação das palavras, pode-se afirmar que o vocábulo “reconhecidos” (linha 10) é formado por:

- (A) justaposição.
- (B) derivação parassintética.
- (C) aglutinação.
- (D) derivação sufixal.
- (E) derivação imprópria.

5. De acordo com a ênfase dada aos elementos do processo comunicativo, os textos possuem funções distintas para a aplicação da linguagem. Sendo assim, é correto afirmar que, no texto, há o predomínio da função:

- (A) conativa.
- (B) referencial.
- (C) fática.
- (D) metalingüística.
- (E) emotiva.

Leia o texto 2 para responder as questões de 6 a 10.

Texto 2 (Carlos Rodrigues Brandão):

Os meninos observam os homens quando fazem arcos e flechas; o homem os chama para perto de si e eles se vêem obrigados a observá-lo. As mulheres, por outro lado, levam as meninas para fora de casa, ensinando-as a conhecer as plantas boas para confeccionar cestos e a argila que serve para fazer potes. E, em casa, as mulheres tecem os cestos, costuram os mocassins e curtem a pele de cabrito diante das meninas, dizendo-lhes, enquanto estão trabalhando, que observem cuidadosamente, para que, quando forem grandes, ninguém as possa chamar de preguiçosas e ignorantes. Ensinam-nas a cozinhar e aconselham-nas sobre a busca de bagas e outros frutos, assim como sobre a colheita de alimentos.

6. Sobre o texto, não é correto afirmar que:

- (A) os povos indígenas discriminam as atividades da aldeia em masculinas e femininas.
- (B) as atribuições femininas minuciosas.
- (C) há preocupação por parte dos adultos em dissipar a educação da raça
- (D) os hábitos e costumes indígenas se dissolvem com o tempo.
- (E) os índios preocupam-se em desempenhar bem suas tarefas.

7. Acerca da estrutura gramatical do texto, assinale a alternativa correta:

- (A) O vocábulo “a” (linhas 3, 4 e 7), nas três ocorrências, apresentam identidade morfossintática.
- (B) Os pronomes “-lo” (linha 2), “as” (linha 2) e “-lhes” (linha 4) exercem a função sintática de objeto direto dos verbos que complementam.
- (C) O verbo “chamar” (linha 6), quanto à regência que assume no texto, é transitivo indireto.
- (D) Os verbos foram flexionados no presente para evidenciar o processo permanente de preservação dos costumes indígenas.
- (E) O pronome “eles” (linha 1) retoma o substantivo “homens” (linha 1).

8. Em “...eles se vêem obrigados a observá-lo” (linhas 1 e 2), a oração destacada é sintaticamente classificada como:

- (A) subordinada substantiva objetiva direta.
- (B) subordinada substantiva objetiva indireta.
- (C) subordinada substantiva apositiva.
- (D) subordinada substantiva predicativa.
- (E) subordinada substantiva completiva nominal.

9. Assinale a alternativa cuja palavra não possui a mesma classificação, quanto à posição da sílaba tônica, do vocábulo “ninguém” (linha 5):

- (A) ibero.
- (B) cateter.
- (C) sutil.
- (D) harém.
- (E) mister.

10- Marque a opção em que o vocábulo acentuado graficamente recebe a mesma justificativa de “observá-lo” (linha 2):

- (A) substituí-lo.
- (B) baú.
- (C) dividi-lo.
- (D) Paraná.
- (E) consumí-lo.

Leia o texto 3 para responder as questões de 11 a 15.

Texto 3 (Diogo Mainardi):

Índios furibundos invadiram o Congresso Nacional para protestar contra as comemorações dos 500 anos de descobrimento do Brasil. Paramentados com seus tradicionais cocares, calções de banho e tênis Nike, foram até o senador Antônio Carlos Magalhães e apontaram-lhe uma lança. Foi bonito ver todos aqueles índios lutando juntos – 500 anos atrás, eles provavelmente estariam devorando uns aos outros. Pois eu concordo com os índios: não há o que comemorar. Em 500 anos de História, não fizemos nada que justificasse uma festa. A meu ver, deveríamos ficar recolhidos num canto, chorando pelo joelho de Ronaldinho. Foi o que fiz.

11. Considerando os vocábulos do texto, verifica-se que pertencem à mesma classe gramatical os da seqüência:

- (A) furibundos e comemorações.
- (B) furibundos e paramentados.
- (C) descobrimento e justificasse.
- (D) contra e pois.

(E) provavelmente e nada.

12. O termo sublinhado na oração: “Deveríamos ficar recolhidos num canto” tem função sintática idêntica à do termo sublinhado em:

- (A) “No dia seguinte nasce / Bengala de castão de ouro”.
- (B) “Respeitável autoridade brasileira duela com selvagem em pleno Congresso Nacional.”
- (C) “... constelações de pássaros enfeitavam os céus sem fumaça do novo mundo descoberto.”
- (D) “Índios furibundos invadiram o Congresso Nacional.”
- (E) Há 500 anos atrás, eles estariam devorando uns aos outros.

13. Com relação ao emprego das palavras, e expressões no texto, assinale a opção correta:

- (A) O pronome “lhe” (linha 3) funciona como elemento de coesão textual.
- (B) Os verbos “protestar” (linha 1) e “comemorar” (linha 5) estão empregados como substantivos.
- (C) O vocábulo “que” (linha 5) introduz, nas duas ocorrências, o mesmo tipo de oração coordenada.
- (D) A locução verbal “estariam devorando” (linha 4) pode ser corretamente substituída por “engoliriam”.
- (E) O substantivo “festa” (linha 5) apesar da posição em que se encontra, exerce a função sintática de sujeito.

14. Infere-se do texto que:

- (A) o autor é contrário aos direitos indígenas.
- (B) os índios perderam suas raízes, logo, não conseguem lutar pelos seus direitos.
- (C) em 500 anos de história, o Brasil não beneficiou os índios.
- (D) há quinhentos anos, os índios eram canibais.
- (E) o autor não concorda com as comemorações alusivas aos 500 anos de descobrimento do Brasil.

15. O vocábulo “furibundos” (linha 1) pode ser substituído, sem alterações semânticas, pelas opções seguintes, exceto:

- (A) furiosos.
- (B) vulgarizados.
- (C) irados.
- (D) coléricos.
- (E) irritados.

16. Abaixo você está visualizando a imagem da página principal do sítio <http://www.google.com.br>. O Google é um sistema de buscas de páginas na Internet. Sobre o Google e pesquisas na Web podemos afirmar:



I – O Google retorna somente as páginas Web que contêm todas as palavras na sua pesquisa. Refinar ou estreitar sua busca consiste simplesmente em adicionar mais palavras aos termos já incorporados.

II – Com o Google é possível excluir uma palavra de sua busca, ou seja, as páginas retornadas não conterão a palavra definida. Para se fazer isto, é necessário colocar um sinal de menos imediatamente na frente do termo que se quer evitar. (por exemplo: ``-sabonete``).

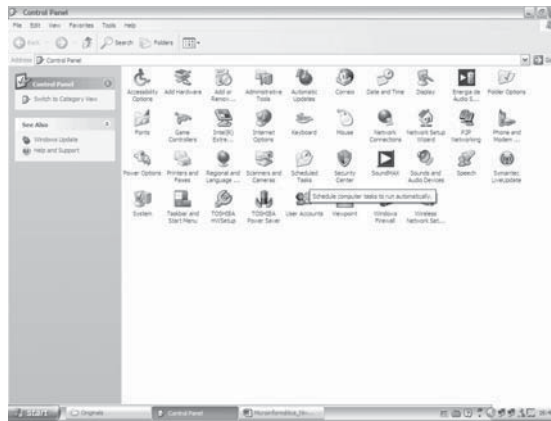
III – Devido a enorme quantidade de informações disponíveis na Web, fica muito difícil encontrar um sítio específico, sem que se tenha o endereço eletrônico do mesmo. Daí a importância dos sítios de busca.

IV – Frequentemente, reduzir as palavras a uma busca restrita ajuda a estreitá-la até se encontrar o que se quer.

Agora, assinale a única alternativa correta.

- (A) Todas as afirmativas acima (I, II, III e IV) são verdadeiras.
- (B) Apenas as afirmativas I, II e III são verdadeiras.
- (C) Apenas as afirmativas I, III e IV são verdadeiras.
- (D) Apenas as afirmativas II, III e IV são verdadeiras.
- (E) Todas as afirmativas acima (I, II, III e IV) são falsas.

17. Um programa muito comum no Sistema Operacional Windows é o Painel de Controle. Ele permite o ajuste dos principais aspectos funcionais do Windows (ver imagem a seguir). Leia as afirmativas abaixo, classifique cada uma em verdadeira ou falsa, e, depois, assinale a única alternativa correta (A,B,C,D ou E).



I – O ícone **Adicionar Hardware** (ou **Adicionar Novo Hardware**) auxilia o usuário na instalação de um novo equipamento de hardware. O que este ícone faz é, na verdade, localizar o novo *hardware* conectado ao computador e instalar seu *driver* (programa que fará o sistema operacional entendê-lo).

II – O ícone **Fontes** adiciona, gerencia e organiza as fontes (tipo de letra) que o computador utiliza. Para a exclusão das fontes que não são mais necessárias, deve-se usar a Lixeira (na área de trabalho).

III – O ícone **Impressoras** adiciona impressoras ao Windows, exclui impressoras, configura as impressoras existentes e gerencia as tarefas de impressão inacabadas ou que ainda não iniciaram. A definição da impressora padrão deve ser feita no próprio *software* Editor de textos (exemplo: Microsoft Word > Impressoras > Atual > Definir Padrão).

IV – O ícone **Opções de Internet** configura as opções a respeito da navegação nas páginas da Internet. Esta opção pode ser encontrada dentro do Internet Explorer, em **Ferramentas/Opções da Internet**.

- (A) Todas as afirmativas acima (I, II, III e IV) são verdadeiras.
- (B) Apenas as afirmativas I, II e III são verdadeiras.
- (C) Apenas as afirmativas II e III são verdadeiras.
- (D) Apenas as afirmativas II e IV são verdadeiras.
- (E) Apenas as afirmativas I e IV são verdadeiras.

18. O Microsoft Word é um programa Processador de Textos desenvolvido e comercializado pela Microsoft. Esse programa é distribuído dentro do pacote Microsoft Office. Assinale a única alternativa correta sobre o MS Word e seus componentes.

- (A) O recurso Ortografia e Gramática é muito utilizado no Word e indica ao usuário a possível existência de erros ortográficos e erros gramaticais. Os erros ortográficos são, na verdade, palavras que não existem no dicionário do programa.
- (B) A Barra de Menus contém os comandos do Word dispostos em menus horizontais. Os menus podem ser executados pelo mouse (com um clique) ou pela combinação CTRL + Letra Sublinhada.
- (C) As Barras de Ferramentas apresentam alguns comandos do Word na forma de botões ou caixas de listagem, a fim de acelerar a execução destes. As três barras de ferramentas mais usadas no MS Word são: Barra de Ferramentas Padrão, Barra de Ferramentas Formatação e Barra de Ferramentas Digitalização.
- (D) Pelo menu Tabela, através do comando Inserir Tabela, o usuário tem acesso a uma caixa de diálogo que permite ao mesmo definir numericamente apenas quantas colunas a tabela terá. A quantidade de linhas é definida pelo próprio programa.
- (E) Não é permitido fazer cálculos no Word. O programa a ser utilizado para cálculos é o Microsoft Excel.

19. O MS Word tem uma variada coleção de comandos que ajudam o usuário em sua tarefa de criar e editar documentos de texto profissionais. Assinale a única alternativa que contém a exata associação entre NOME DO COMANDO – Tecla de Atalho – Menu ao qual ele pertence:

- (A) NOVO – CTRL+V – Menu Arquivo
- (B) SALVAR COMO – F12 – Menu Editar
- (C) RECORTAR – CTRL+X – Menu Editar
- (D) SUBSTITUIR – CTRL+S – Menu Editar
- (E) NEGRITO – CTRL+G – Menu Formatar Fonte

20. O Microsoft Excel é um programa gerenciador de planilhas eletrônicas de cálculos. Com ele, é possível criar tabelas numéricas para os mais diversos fins, desde simples cálculos a orçamentos completos de projetos dos mais variados tipos. O Microsoft Excel é desenvolvido e comercializado pela Microsoft no pacote Office, e é acompanhado pelo Word e outros aplicativos diversos. Assinale abaixo a única alternativa incorreta sobre o MS Excel.

- (A) As barras de ferramentas apresentam alguns comandos no Excel na forma de botões ou caixas de listagem, a fim de acelerar a execução destes.
- (B) A Guia das Planilhas é uma área localizada na parte inferior da planilha que mostra a planilha atual de trabalho. O Excel normalmente fornece três planilhas independentes para o usuário trabalhar.
- (C) A Barra de Fórmulas é a barra branca grande localizada acima da planilha que mostra o real conteúdo da célula selecionada. Caso o conteúdo da célula seja um cálculo (cujo resultado aparece na planilha), será apresentado nesta área o cálculo em si, e não o resultado.
- (D) A janela do Microsoft Excel apresenta todos os componentes exatamente iguais à janela do Word, como as barras de Menu e Barras de Ferramentas.
- (E) Uma fórmula do Excel pode conter vários operadores aritméticos, como por exemplo: =3*8+10 (o resultado é 34).

21. As memórias são componentes eletrônicos que servem para armazenar dados no computador. Há vários tipos de memórias, desde as utilizadas o tempo todo pelo computador, até algumas usadas de vez em quando. As memórias onde podemos armazenar dados permanentemente são simplesmente chamadas Unidades ou Dispositivos de Armazenamento. Estas podem estar instaladas no computador ou serem removíveis e facilmente transportadas de um lado para outro. Assinale abaixo o único item em que todos os componentes são considerados Dispositivos de Armazenamento.

- (A) Disquete de 3 ½'', CD – Compact Disk, DVD – Digital Versatile Disk, Monitor 17'', Zip Disk, Cartões de Memória.
- (B) Disquete Jaz, Pen Drive, Fitas para Back Up, HD – Disco Rígido, CD-RW – Compact Disc Regravável
- (C) CD-R – Compact Disc Gravável, Zip Disk, Disquete de 3 ½'', Fitas para Back Up, Mouse, Placa de Rede
- (D) Disquete de 3 ½'', CD – Compact Disk, Monitor 17'', HD – Disco Rígido, Pen Drive
- (E) CD-R – Compact Disc Gravável, Zip Disk, Disquete de 3 ½'', Fitas para Back Up, Scanner

Leia o texto a seguir e responda à questão 22:

"Palmas, a capital do Estado de Tocantins, é um lugar onde o sol bate forte e alegre entre os jardins de girassóis. As ruas são planas, parecidas. Há, também, o lazer da praia da Graciosa, a surpresa das cachoeiras. E o mais importante: quem chega na cidade é contagiado pela sensação de um Brasil grande, onde há muito para construir e crescer". Foi esta energia de cidade nova que atraiu o professor Issao Minami e o mestrando José Arnaldo Degasperi da Cunha, do Departamento de Projeto da Faculdade de Arquitetura e Urbanismo da USP. Com muito fôlego, esta dupla está desenvolvendo (...) um sistema de comunicação visual por toda a cidade. *"Nós fomos contratados pelo governo estadual para realizar um projeto de sinalização das ruas"*, conta Minami. *"Nossa preocupação foi situar o cidadão no contexto de sua própria cidade. Como as vias são largas e iguais, os turistas e até moradores acabam se perdendo. Decidimos, então, trabalhar na identificação da unidade urbana oferecendo a sua localização física e lembrando também os marcos referenciais."* Fonte: (<http://www.usp.br/jorusp/arquivo/1997/jusp411/manchet/especial.html>). Em vista do exposto, o sistema de Comunicação Visual Urbana de Palmas é tema de um estudo da USP (Universidade de São Paulo) com o título: "Um sistema de comunicação visual urbana para a cidade de Palmas no Estado de Tocantins", inclusive publicado em Artigo para a Revista Sinopse nº 26 p.28-35.

22. Pode-se definir o Grande Eixo do Plano Diretor de Palmas assim:

- (A) O grande eixo monumental, Avenida Teotônio Segurado, define as grandes vias Norte-Sul e, no outro sentido, a Avenida Juscelino Kubitschek define o eixo principal para as vias Leste-Oeste.
- (B) O grande eixo monumental, Avenida Teotônio Segurado, define as grandes vias Leste-Oeste e, no outro sentido, a Avenida Juscelino Kubitschek define o eixo principal para as vias Norte-Sul.
- (C) O grande eixo monumental, Avenida Getúlio Vargas, define as grandes vias Norte-Sul e, no outro sentido, a Avenida Juscelino Kubitschek define o eixo principal para as vias Leste-Oeste.
- (D) O grande eixo monumental, Avenida Teotônio Segurado, define as grandes vias Norte-Sul e, no outro sentido, a Avenida Getúlio Vargas define o eixo principal para as vias Leste-Oeste.
- (E) Nenhuma das respostas acima.

23. A história de Taquaruçu (Taquarussu), assim como a caracterização do distrito de Palmas como um pólo ecoturístico, poderá ser resgatada a partir da formação de um conselho, integrado por representantes de associações de moradores, de ONGs e igrejas, segundo foi definido no último sábado(14/05), durante o II Fórum de Debates Histórico, Político e Cultural de Taquaruçu: um olhar sobre a realidade estrutural e social, que reuniu moradores e lideranças políticas do local durante todo o dia. No conselho, haverá grupos de discussão específicos para questões relacionadas ao turismo sustentável e ao resgate da história do distrito, envolvendo também comerciantes e jornalistas, temas apontados como os mais urgentes pela população. Caberá ao conselho, inclusive, requisitar à Câmara Municipal de Palmas a aprovação de uma lei que determine Taquaruçu como sede provisória da Capital, em 1º de junho de cada ano, data em que o então distrito do município de Porto Nacional se tornou cidade (...), em 1989. Em 1º de janeiro do ano seguinte, Taquaruçu já retornaria à condição de distrito, dessa vez da recém criada Palmas. A idéia do grupo é que prefeito, secretários e vereadores despachem no local nesse dia, resgatando a importância de Taquaruçu. (Jornal do Tocantins de 17/05/2005). Taquaruçu significa:

- (A) Esguio, fino, delgado.
- (B) Bambu-gigante, bambu-trepador, taquara-brava, taboca-gigante, cana-flecha.
- (C) Tacos.
- (D) Árvore de baixa estatura.
- (E) Nenhuma das respostas acima.

24. Coloque V para as afirmativas verdadeiras e F para as afirmativas falsas. Depois opte pela resposta certa.

- () I - O monumento 18 do Forte é uma homenagem ao Levante do Forte de Copacabana, Rio de Janeiro/RJ, de 5 de julho de 1922.
- () II - A Fazenda Suçuapara (Sussuapara), com a implantação do Município de Palmas, abrigou o primeiro governo administrativo municipal. Serviu, também, de sede para a Legião Brasileira de Assistência. Com a construção do Parque Cesamar, a casa ficou na área delimitada para aquele ponto de lazer, chamando a atenção de quem visita o local por ser em estilo rústico, passando a fazer parte da paisagem que integra o parque.
- () III - Por ocasião do primeiro aniversário de Palmas, foi erguido, em 1991, em frente ao Palácio Araguaia, um monumento com três luas que estão em forma de quarto crescente, símbolo holístico que representa a fertilidade das terras tocantinenses. O autor do monumento foi o artista plástico André Katenas, residente em Goiânia, Goiás.
- () IV - O Estado do Tocantins está localizado na Região Norte do Brasil e faz parte da Amazônia.
- () V - O Estado do Tocantins limita-se com os Estados do Pará, Maranhão, Piauí, Bahia, Goiás e Mato Grosso.

- (A) Somente a afirmativa I é falsa.
- (B) As afirmativas II, IV, V são falsas.
- (C) Somente as afirmativas III e V são verdadeiras.
- (D) Todas as afirmativas são verdadeiras.
- (E) A afirmativa III é falsa.

25. Leia o seguinte texto:



“Segundo o coordenador da VI Edição dos Jogos dos Povos Indígenas, pela Funai, Carlos Terena, é possível conviver com as diferenças não apenas entre as etnias, mas também entre elas e a sociedade nacional. ‘Não há problema algum em trazer para dentro das aldeias coisas que deram certo na sociedade dos ‘brancos’, sem perder nossas raízes.’ ” (<http://www.ogirassol.com.br>). Sobre os VI Jogos dos Povos Indígenas, Coloque V para as afirmativas verdadeiras e F para as afirmativas falsas. Depois opte pela resposta certa.

- () I - A VI Edição dos Jogos dos Povos Indígenas aconteceu na Praia da Graciosa, em Palmas.
 - () II - O evento teve a participação de 600 etnias indígenas.
 - () III - O evento contou com a presença de indígenas do Canadá e da Guiana Francesa.
 - () IV - Estima-se que no Estado do Tocantins atualmente vivem, aproximadamente, 160 mil índios, divididos entre as etnias Xerente, Karajá, Javaé, Xambioá, Apinajé e Krahô.
 - () V - A sigla FUNAI significa: Fundação Nacional do Índio.
- (A) Somente as afirmativas II e IV são falsas.
 - (B) As afirmativas II, IV, V são falsas.
 - (C) Somente a afirmativa V é verdadeira.
 - (D) Todas são afirmativas são verdadeiras.
 - (E) As afirmativas II e III são falsas.

26. Use V para as afirmativas verdadeiras e F, para as afirmativas falsas. Depois opte pela alternativa correta.

- () I - O Palácio Araguaia constitui-se de uma construção com 14 mil m², feita em vidro e concreto aparente, com quatro pavimentos.
- () II - A Praça dos Girassóis está situada no Marco do Centro Geodésico do Brasil.
- () III - A Praça dos Girassóis abriga uma Rosa dos Ventos.
- () IV - A Praça dos Girassóis apresenta, em seu piso, painéis que nos remetem às etnias indígenas do Tocantins, representadas pelos povos Apinajé, Krahô, Xerente, Karajá, Javaé e Xambioá.
- () V - O Cruzeiro de Palmas é um monumento inaugurado em 1989, feito em pau-brasil retirado de uma árvore da Serra do Carmo.

- (A) Somente a afirmativa I é falsa.
- (B) As afirmativas II, IV, V são falsas.
- (C) Somente as afirmativas III e V são verdadeiras.
- (D) Todas as afirmativas verdadeiras.
- (E) Somente as afirmativas I, II, IV e V são verdadeiras.

27. “Produtores pedem política para produção agrícola” (Jornal do Tocantins, de 01/06/2005). A Carta do Tocantins, elaborada em 31/05/2005, pelos produtores rurais do Estado do Tocantins, reunidos em Guaraí, solicita:

- (A) Criação de uma política econômica para produção de soja, arroz e carne bovina no Tocantins.
- (B) Criação de uma política econômica para produção de cana de açúcar, arroz e carne de avestruz no Tocantins.
- (C) Criação de uma política econômica para produção de soja, pastagens e carne caprina no Tocantins.
- (D) Criação de uma política econômica para produção de trigo, sorgo e carne suína no Tocantins.
- (E) Nenhuma das respostas acima.

28. De acordo com matéria veiculada no Jornal do Tocantins de 24/05/2005, o Governo do Estado continua impedido de reduzir a APA Ilha do Bananal/Cantão de 1,7 milhão de hectares para 185,5 mil hectares. APA significa:

- (A) Assistência e Proteção Ambiental
- (B) Área de Particularidades Ambientais
- (C) Área de Proteção Ambiental
- (D) Área de Risco Ambiental
- (E) Nenhuma das respostas acima.

29. Além de ser um dos berços culturais do Estado, Natividade chega aos 271 anos como uma cidade de ímpeto e resistência à submissão desde os seus primeiros habitantes ao ícone separatista Teothônio Segurado. (Jornal do Tocantins, de 01/096/2005). Sobre Natividade, pode-se afirmar:

- (A) Natividade foi sede da região então denominada de Comarca de São José das Duas Barras, quando o território de Minas Gerais foi dividido em duas comarcas.
- (B) Foi a cidade que germinou o ideal separatista da Região Norte de Goiás, entre os anos de 1809 e 1815.
- (C) O revolucionário Luiz Carlos Prestes e os membros de sua coluna nunca passaram pela cidade.
- (D) As ruínas da Igreja de Nossa Senhora dos Rosários dos Pretos foi iniciada pelos índios, de etnia Xavante.
- (E) Nenhuma das respostas acima.

30. Use V para as afirmativas verdadeiras e F, para as afirmativas falsas. Depois opte pela alternativa correta.

- () I - Na preservação do legado cultural do povo tocantinense, destacam-se as festas como a Festa das Cavalhadas em Taguatinga no sul do Estado
- () II - A cidade de Natividade é Patrimônio Histórico Nacional.
- () III - Palmas é uma cidade planejada.
- () IV - Palmas está localizada no centro do Estado, à margem direita do Rio Tocantins.
- () V - Palmas possui traçado moderno e arrojado, largas avenidas, diversas áreas verdes, quadras poliesportivas e um forte potencial para o turismo.

- (A) Somente a afirmativa I é falsa.
- (B) As afirmativas II, IV, V são falsas.
- (C) Somente as afirmativas III e V são verdadeiras.
- (D) Todas as afirmativas são verdadeiras.
- (E) Somente a afirmativa IV é falsa.

31. Use V para as afirmativas verdadeiras e F, para as afirmativas falsas. Depois opte pela alternativa correta.

- () I - O Espaço Cultural de Palmas abriga a Biblioteca Jaime Câmara.
- () II - O Memorial Coluna Prestes é uma obra assinada por Oscar Niemeyer.
- () III - O Memorial Coluna Prestes é uma homenagem à marcha liderada pelo líder comunista Teothônio Segurado.
- () IV - No Memorial Coluna Prestes há uma dependência destinada à memória de Carlos Prestes, com objetos pessoais do mesmo.
- () V - A Praça dos Girassóis abriga o Monumento à Bíblia.

- (A) As afirmativas II, IV, V são falsas.
- (B) Somente as afirmativas III e V são verdadeiras.
- (C) Todas as afirmativas são verdadeiras.
- (D) Somente a afirmativa III é falsa.
- (E) As afirmativas III e V são falsas.

32. Sobre as noções elementares de Instalações Elétricas e Luminotécnica, pode-se afirmar:

I - O reator a ser especificado para uma luminária deve estar de acordo com os dados do fabricante, que baseia as curvas fotométricas segundo o conjunto reator-lâmpada-luminária. Caso contrário poderá haver diminuição de fluxo de saída.

II - A densidade superficial de fluxo luminoso recebido, no caso do iluminamento de uma superfície plana, pode ser medido em luxes.

III - Quase todos os sistemas de distribuição de energia elétrica possuem um fio neutro em ligação com a terra, que por ser má condutora de corrente elétrica, protege as pessoas dos choques elétricos.

IV - O projeto de instalação elétrica deve prever circuito especial para cada aparelho que consuma mais de 30 ampères.

V - Na instalação elétrica de um edifício, o condutor neutro ligado à terra deve conter chave, fusível ou outro dispositivo qualquer capaz de causar interrupção no sistema em situações de emergência.

Estão corretos os itens:

- (A) II, III e V.
- (B) I, II e V.
- (C) III, IV e V.
- (D) I, II e III.
- (E) I, II e IV.

33. Estima-se que cerca de 10% da população brasileira tenha alguma dificuldade de mobilidade. Atualmente a legislação brasileira determina que todos os edifícios públicos estabeleçam condições, ou promovam adequações para assegurar a mobilidade das pessoas com necessidades especiais de locomoção.

Aponte a alternativa correta que trata de rampas em edifícios:

- (A) A largura das rampas (L) deve ser estabelecida de acordo com o fluxo de pessoas. A largura livre mínima recomendável para as rampas em rotas acessíveis é de 1,50 m, sendo o mínimo admissível 1,20m.
- (B) Quando não houver paredes laterais as rampas devem incorporar guias de balizamento com altura mínima de 0,02 m, instaladas ou construídas nos limites da largura da rampa e na projeção dos guarda-corpos.
- (C) Em edificações existentes, quando a construção de rampas nas larguras indicadas ou a adaptação da largura das rampas for impraticável, podem ser executadas rampas com largura mínima de 0,50 m com segmentos de no máximo 3,00 m, medidos na sua projeção horizontal.
- (D) A inclinação transversal não pode exceder 5% em rampas internas e 7% em rampas externas.
- (E) A projeção dos corrimãos pode incidir dentro da largura mínima admissível da rampa em até 25 cm de cada lado.

34. Argamassa é a mistura de um ou mais aglomerantes, tais como cimento cal virgem, ou cal hidratada a um ou dois agregados de granulometria pequena ou média, sendo mais comum a areia, o pó de pedra e pedrisco e a adição de água na quantidade necessária ao endurecimento dos aglomerantes e a conferir a plasticidade suficiente ao seu manuseamento.

Para que uma argamassa sirva totalmente aos propósitos a que se destina, deve possuir um conjunto de propriedades como:

- I - Trabalhabilidade - garante a capacidade da argamassa de se manter sobre a colher de pedreiro e ao vertê-la desliza e espalha-se facilmente sobre a superfície, mesmo quando verticais.
- II - Aderência - permite à argamassa a colagem à superfície onde vai ser aplicada e a propriedade de ligar peças entre si. Esta propriedade é resultante não só da resistência à tração que o aglomerante confere, como à extensão da superfície de aderência que se obtém com a argamassa.
- III - Baixa retenção – condiciona a fissurabilidade de uma argamassa que é proveniente da evaporação da água e consequente aproximação dos grãos, diminuindo o volume da argamassa. As fissuras têm essencialmente como origem a baixa capacidade de retenção de água do aglomerante utilizado, já que a perda rápida de água provoca uma retração acelerada e diferenciada, acrescida do alto índice de retração dos ligantes naturais e das cales.
- IV - Homogeneidade - propriedade que se exige a todo o tipo de argamassa, tal como na quase totalidade dos materiais de construção. Podemos afirmar que a falta utilização de aglomerantes naturais é o ponto chave da falta de homogeneidade das argamassas que pode ser superado com a utilização de cimento (materiais industrializados) que garantem maior homogeneidade.

Estão certos os itens:

- (A) I e II.
- (B) II e III.
- (C) III e IV.
- (D) I, II e IV.
- (E) I, II, III, IV.

35. De acordo com a Resolução 345 de 27 de julho de 1990 do Conselho Federal de Engenharia, Arquitetura e Agronomia – CREA, que dispõe sobre o exercício profissional das diversas categorias podemos afirmar que a definição de VISTORIA é:

- (A) A constatação de um fato, mediante exame circunstanciado e descrição minuciosa dos elementos que o constituem, sem a indagação das causas.
- (B) A atividade que envolve a determinação técnica do valor qualitativo ou monetário de um bem, de um direito ou de um empreendimento.
- (C) Um relato que se observou e suas conclusões permite avaliar fundamentalmente o valor de coisa ou direitos.
- (D) A constatação de um fato, mediante exame circunstanciado e descrição minuciosa dos elementos que o constituem, envolvendo a apuração das causas que motivaram determinado evento ou da asserção de direitos.
- (E) A atividade que envolve a tomada de decisão ou posição entre alternativas tecnicamente controversas ou que decorrem de aspectos subjetivos.

36. As relações entre a implantação de infra-estrutura urbana e os impactos ambientais negativos sobre o meio físico biótico e a saúde da população são atualmente constatadas por vários estudos técnicos. Sobre esse propósito o Banco Mundial elaborou um relatório específico da denominada “Agenda Marron”, onde estão

identificados os principais problemas ambientais urbanos no Brasil. Também, a revisão realizada na legislação brasileira sobre parcelamento do solo urbano contempla preocupações específicas com as infra-estruturas necessárias para parcelamento do solo, especialmente as áreas de interesse social.

Marque a alternativa correta sobre a infra-estrutura mínima a ser instalada nos parcelamentos situados em zonas habitacionais declaradas por lei como de interesse social, de acordo com a nova legislação:

- (A) vias de circulação pavimentadas e rede de abastecimento de água potável.
- (B) vias de circulação, rede energia elétrica domiciliar, rede de abastecimento de água potável e solução para escoamento sanitário.
- (C) vias de circulação pavimentadas, rede de energia elétrica domiciliar e pública, rede de abastecimento de água potável e solução para escoamento sanitário.
- (D) vias de circulação, escoamento de águas pluviais, rede de abastecimento de água potável, solução para o escoamento sanitário e para a energia elétrica domiciliar.
- (E) vias de circulação, escoamento de águas pluviais, rede de energia elétrica domiciliar e pública, rede para abastecimento de água potável e escoamento de esgotos com tratamento final.

37.A licitação para execução de obras públicas deve ser realizada com observância dos princípios da legalidade, moralidade, publicidade, igualdade, julgamento por critérios objetivos e vinculação ao interesse convocatório. A legislação que regulamenta a matéria, lei 8666/93, dispõe sobre licitação pública estabelece proibições e condições para participação do processo licitatório.

Alguns profissionais ou empresas são importantes agentes da execução de obras e serviços públicos. Entre eles podemos enumerar:

- I - A empresa responsável pela elaboração do projeto básico ou executivo.
- II - O autor do projeto básico ou executivo seja ele pessoa física ou jurídica.
- III - O servidor ou dirigente de órgão ou entidade contratante ou responsável pela licitação.
- IV - Os profissionais de engenharia e arquitetura que executam os projetos de viabilidade econômica do empreendimento.
- V - a empresa da qual o autor do projeto seja dirigente, gerente, acionista ou detentor de mais de 5% do capital com direito a voto ou controlador, responsável técnico ou subcontratado.

A quantidade de agentes envolvidos em construções que estão proibidos de participar da licitação ou da execução de obra ou serviços públicos é:

- (A) 1.
- (B) 2.
- (C) 3.
- (D) 4.
- (E) 5.

38.São dois os elementos básicos de um projeto de arquitetura: as peças gráficas e as peças escritas. Entende-se por peças escritas do projeto arquitetônico:

- (A) a definição do partido, o memorial justificativo e as especificações.
- (B) o programa de necessidades, as especificações e a lista de materiais.
- (C) programa de necessidades, o memorial justificativo, a discriminação técnica, as especificações, a lista de materiais e o orçamento.
- (D) definição do partido, as especificações, o cronograma físico-financeiro, quadro geral de áreas e acabamentos, a lista de materiais e o orçamento.
- (E) o programa de necessidades, a definição do partido, o quadro geral de áreas e acabamentos, o orçamento e o cronograma físico-financeiro.

39. Um projeto de edifício comercial possui um amplo átrio de onde deve ser lançada uma escada reta para atingir um mezzanino de 3,50 m (três metros e cinquenta centímetros) acima. O cliente deseja uma escada generosa e confortável, com patamar intermediário adequado para algum mobiliário ou atividade. O arquiteto resolve projetar uma escada com 3 metros de largura, com um patamar intermediário de igual profundidade, e degraus com altura de 16,66 cm.

De acordo com a fórmula de Blondell para cálculo de escadas, sem que haja superposição na projeção horizontal dos degraus, é correto afirmar que a escada resultante possui as seguintes características:

- (A) os degraus devem ter 30 cm de profundidade da base e a escada desenvolve-se em 6,30 m de projeção horizontal.
- (B) os degraus podem ter profundidade da base variando entre 30 cm e 35,41cm e a escada desenvolve-se entre 9,30 m e 10,44 m de projeção horizontal.
- (C) a profundidade da base dos degraus pode variar entre 30 cm e 40 cm e são necessários, em projeção horizontal, entre 9,00 m e 11,00 m para que a escada possa se desenvolver.
- (D) a profundidade da base dos degraus pode variar entre 29,68 cm e 30,68 cm e são necessários, em projeção horizontal, entre 8,64 m e 8,82 m para que a escada possa se desenvolver.
- (E) admite-se uma variação de profundidade da base dos degraus entre 30 cm e 40 cm e a escada desenvolve-se, em projeção horizontal, numa distância que varia entre 9,30 m e 11,30 m.

40. De acordo com os conhecimentos e técnicas de ar condicionado, analise as afirmações abaixo e marque a única incorreta.

- (A) As bocas de insuflamento de um sistema de ar condicionado central utilizado para refrigeração devem-se situar no alto porque o ar frio desce naturalmente e pode-se obter uma otimização e homogeneização do resfriamento.
- (B) A tubulação de um sistema de ar condicionado central deve ser progressivamente reduzida em diâmetro ou área da seção plana para compensar a perda de velocidade provocada pelas bocas de insuflamento instaladas.
- (C) Um mau dimensionamento da tubulação e bocas de saída do sistema de ar condicionado central pode provocar níveis altos de ruído pelo aumento da velocidade do ar.
- (D) As bocas de captação do sistema de ar condicionado central utilizado para refrigeração devem-se situar junto ao piso para captar e filtrar o ar usado, mais pesado, carregado de partículas, além de forçar uma renovação cruzada do ar, de cima para baixo.
- (E) as bocas de insuflamento com difusores circulares concêntricos de um sistema de ar condicionado central permitem baixo nível de ruído e alta dispersão do ar climatizado.

41. Num edifício residencial recém construído, constatou-se que os chuveiros do último pavimento não apresentavam pressão de água satisfatória. No laudo técnico do arquiteto, designado pela construtora para verificar o problema, constam as seguintes informações:

“Verifica-se o problema nas 24 horas do dia, em todos os 6 apartamentos do último pavimento. O reservatório superior foi dimensionado para atender o mínimo recomendado de 200 litros/dia per capita, e encontra-se assentado sobre vigas que correm sobre a laje. O fundo do reservatório está a uma altura de 60 cm (sessenta centímetros) da laje, conforme recomendado para permitir acesso à manutenção. As colunas de água fria têm diâmetro de 75 mm (ou 3”), os ramais têm o diâmetro de 19 mm (ou ¾”) e os sub-ramais dos chuveiros têm o diâmetro de 13 mm (ou ½”). As colunas descem através de dutos apropriados, sendo de fácil acesso e manutenção. As saídas dos sub-ramais que alimentam os chuveiros estão situados a 2 m (dois metros) do piso, e o pé direito dos apartamentos é de 2,60 m (dois metros e sessenta centímetros)”.

Tendo em vista o laudo técnico do arquiteto e os conhecimentos de instalações hidráulicas, escolha a alternativa correta:

- (A) Uma vez que o problema apresenta-se somente no último pavimento, a solução é o aumento do diâmetro das colunas de água fria nesse pavimento, mantendo-se a rede inalterada nos demais pavimentos. Aumenta-se, assim, a pressão apenas no pavimento afetado.
- (B) O aumento da altura do reservatório superior em relação à laje, de forma que o seu fundo passe de uma altura de 60 cm para 110 cm, certamente resolverá o problema, pois a pressão nos ramais e sub-ramais resulta diretamente da altura da coluna de água em relação a eles.
- (C) Aumenta-se a pressão nos chuveiros aumentando a capacidade do reservatório superior, pois a queda de pressão nos ramais e sub-ramais deve-se ao fato de que o reservatório está trabalhando no limite da sua capacidade por ter sido dimensionado para o mínimo recomendado (200 litros/dia per capita).
- (D) Soluciona-se o problema com a colocação de uma bomba pressurizadora automática na saída do reservatório superior para o(s) barrilete(s). Com essa providência, além de solucionar o problema do último pavimento, tem-se, como ganho, a manutenção de uma pressão constante no sistema, independentemente dos horários de pico.
- (E) Os dados do laudo são insuficientes para uma avaliação e dimensionamento corretos do sistema, não permitindo, desta forma, a determinação de uma solução.

42. A adaptação da arquitetura ao clima é elemento essencial para a redução do consumo de energia, para a obtenção de conforto térmico dos usuários e para a salubridade dos espaços construídos. Analise as afirmações abaixo e identifique aquela que é correta:

- (A) os sistemas passivos de controle térmico exigem massas de inércia térmica elevada;
- (B) em regiões de clima quente e seco, atinge-se a zona de conforto quando a diferença entre as temperaturas do termômetro de bulbo seco e o termômetro de bulbo úmido é de 3 graus Celsius;
- (C) em regiões de clima quente e úmido, se o ar ambiente interno e externo estiverem saturados, qualquer tentativa de ventilação natural para melhorar o conforto térmico dos usuários é inócua;
- (D) em regiões de clima quente e úmido, é aconselhável localizar as aberturas de ventilação a sotavento e tomadas de ar baixas nas paredes adjacentes para que a diminuição da pressão externa junto às aberturas provoque uma circulação cruzada de ar;
- (E) em regiões onde a pressão de vapor é constantemente elevada, é aconselhável a utilização de dispositivos de tiragem de ar no teto para a movimentação das massas de ar no ambiente.

43. Identifique a afirmação incorreta sobre o uso do software AutoCAD para desenho por computador:

- (A) o comando TRIM é utilizado para eliminar com precisão partes indesejadas das linhas do desenho;
- (B) a superfície de desenho que representa a folha de papel tem dimensões limitadas pela memória do microcomputador onde o AutoCAD está instalado;
- (C) OSNAP é um poderoso recurso que reúne comandos de locação das linhas do desenho em relação a outras linhas ou a partes do desenho;
- (D) a superfície de desenho que representa a folha de papel pode ser vista de perfil. Neste caso, toda uma planta baixa reduz-se a uma linha na tela do monitor de vídeo;

(E) as cotas e suas respectivas linhas podem ser geradas automaticamente bastando, para tanto, marcar os limites daquilo que se quer cotar.

44. Sobre a propriedade e utilização dos materiais de construção é incorreto afirmar:

- (A) os tijolos maciços comuns podem ser utilizados para paredes estruturais.
- (B) os blocos vazados de concreto são utilizados somente para paredes de vedação.
- (C) os blocos em concreto celular, nas dimensões comerciais, são isolantes térmico e acústico.
- (D) os tijolos de 21 furos podem ser normalmente utilizados aparentes, sem qualquer revestimento.
- (E) os tijolos de oito furos e os blocos de concreto celular não devem ser utilizados para paredes estruturais.

45. Atualmente, entre outras licenças e autorizações administrativas cabíveis, é exigido o licenciamento ambiental para os projetos de parcelamento urbano. O licenciamento ambiental é procedimento administrativo pelo qual o órgão ambiental competente licencia a localização, instalação, ampliação e a operação de empreendimentos e atividades utilizadoras de recursos ambientais, consideradas efetiva ou potencialmente poluidoras ou daquelas que, sob qualquer forma, possam causar degradação ambiental; considerando as disposições legais e regulamentares e as normas técnicas aplicáveis ao caso.

Sobre o tema identifique a alternativa correta:

- (A) Todos os estudos necessários ao processo de licenciamento de um projeto de urbanismo deverão ser realizados por profissionais legalmente habilitados, às expensas do empreendedor.
- (B) A publicidade e a realização de audiências públicas de empreendimentos de parcelamento do solo licenciados são asseguradas pela legislação.
- (C) Todo o projeto de parcelamento urbano submetido ao processo de licenciamento ambiental dependerá, para sua aprovação, de prévio estudo de impacto ambiental e respectivo relatório de impacto sobre o meio ambiente (EIA/Rima).
- (D) A avaliação de impactos ambientais dos assentamentos urbanos deve ser representada em matrizes de impactos negativos onde são demonstradas as medidas mitigadoras, as medidas compensatórias e os planos de monitoramento.
- (E) Projetos urbanísticos que apenas aumentam a densidade de um assentamento urbano existente é dispensável de licenciamento ambiental, desde que comprovada a capacidade de suporte do meio físico e das infra-estruturas de saneamento existentes.

46. O projeto de salas de projeção cinematográfica, além de exigir desempenho acústico adequado, necessita de um correto dimensionamento das circulações e da curva de visibilidade e do conforto ergonômico proporcionado pelo desenho das poltronas. O que pode-se afirmar sobre o tema:

- (A) O nível sonoro não pode ser superior a 75 decibéis.
- (B) O nível de isolamento de ruídos ambientais resultante deve ser zero.
- (C) O plano limite para a implantação de assentos deve ser inferior ao ângulo vertical de 110° (graus) gerado a partir do centro da tela de projeção.
- (D) o espaçamento entre as poltronas, medido da face anterior de um determinado encosto até a face anterior do encosto imediatamente à frente (ou atrás) não deve ser inferior a 1,00 metro.
- (E) A localização dos assentos é condicionada pela forma estabelecida e também devem estar compreendidas entre dois planos que passem pelas extremidades da tela formando um ângulo de 45° (graus) com este plano.

47. Em uma residência popular, as paredes de alvenaria de $\frac{1}{2}$ (meia) vez, construídas com tijolos de 8 furos de 20x20x10 cm, fixados com argamassa e de 2,50 metros de altura, totalizam 100 metros lineares, já descontados os vazios das esquadrias e passagens. O número de tijolos necessários consumidos nessa construção é:

- (A) 2.500.
- (B) 3.125.
- (C) 6.250.
- (D) 12.500.
- (E) 20.000.

48. As fundações são responsáveis pelo recebimento e transmissão das cargas ao terreno e sua tecnologia de construção é definida em função do tipo de subsolo. A sondagem geológica fornece ao arquiteto as informações sobre a capacidade de carga do terreno e este define em função do tipo e edificação que será projetado para o local a técnica em que será definida a função. Os tipos básicos de fundação podem ser definidos:

I - a sapata corrida de concreto armado é uma fundação rasa e indicada para terrenos com pouca resistência ao recebimento de cargas.

II - os rachões ou bladrames, e as fundações em blocos pré-moldados são fundações rasas e não são indicadas para terrenos pouco resistentes à grandes cargas.

III - as estacas são fundações profundas e feitas apenas com materiais inorgânicos de alta durabilidade como concreto armado e aço. Elas são indicadas para terrenos pouco resistentes à cargas.

IV - As estacas podem ser feitas com madeira, concreto armado e aço, e são indicadas para terrenos pouco resistentes à cargas.

V - Os rachões são feitos de pedras e ainda muito utilizadas no meio rural onde existe disponibilidade deste material.

- (A) 1.
- (B) 2.
- (C) 3.
- (D) 4.
- (E) 5.

49. O Método do Percurso Crítico, ou CPM, é um instrumento de grande eficiência para planejar, programar e controlar qualquer tipo de construção. Ele permite relacionar tempo e custo, que são variáveis dependentes.

Analise a seqüência de atividades relacionadas à construção de um WC localizado em uma edificação térrea:

- ① - Assentamento de azulejo.
- ② - Assentamento de piso cerâmico.
- ③ - Colocação das peças sanitárias.
- ④ - Colocação de forro.
- ⑤ - Emboço das paredes.
- ⑥ - Assentamento das alvenarias de vedação.
- ⑦ - Instalação das tubulações na parede.
- ⑧ - Instalação dos metais.
- ⑨ - Locação dos pontos dos ralos e esgotamento do vaso sanitário no piso.

Considerando, no método CPM, que algumas atividades são em série e outras em paralelo, a seqüência correta de atividades é:

- (A) ⑨ e ⑥ → ⑦ → ⑤ → ① → ② e ④ → ③ → ⑧.
- (B) ⑨ → ⑥ → ⑤ → ⑦ → ② e ④ → ① → ③ e ⑧.
- (C) ⑥ → ⑨ → ⑤ → ⑦ → ④ → ② → ① → ③ → ⑧.
- (D) ⑥ e ⑦ → ⑨ → ⑤ → ② → ④ → ③ → ① → ⑧.
- (E) ⑨ e ⑥ → ⑦ → ⑤ → ② e ④ → ① → ③ e ⑧.

50. Na cidade de Quixoró foi construída uma grande obra, relativa a um equipamento hospitalar. A obra foi concluída atendendo as especificações técnicas no prazo previsto e, para o seu recebimento, foi procedido da seguinte forma:

I - A empreiteira contratada comunicou a conclusão da obra à instituição contratante, e solicitou à fiscalização o recebimento provisório, conforme o contrato.

II - A fiscalização encaminhou o pedido à contratante, opinando favoravelmente sobre a conclusão das obras.

III - Face ao parecer favorável da fiscalização, a contratante nomeia uma Comissão de Recebimento de Obra, dando sempre ciência à contratada de sua decisão.

IV - Nomeada a Comissão, foi enviado o termo de nomeação aos membros e à fiscalização, informando-os o dia e hora marcados para o ato de entrega e recebimento.

V - A Comissão procedeu, dentro do prazo estabelecido e com a assessoria da fiscalização da obra, ao exame da obra devidamente acompanhada do engenheiro representante da empreiteira.

VI - A Comissão lavra seu termo de recebimento de obras, de acordo com as normas pertinentes, e apresenta ao contratante, a qual homologou e formalizou o recebimento, publicando-o em órgão oficial de divulgação por ser uma instituição pública.

Analisando os procedimentos adotados podemos afirmar corretamente:

- (A) A contratante não poderia nomear uma Comissão de Recebimento de Obras após a obra ser concluída. Tal procedimento deveria ter sido feito desde o início das obras.
- (B) A Comissão de Recebimento de Obras não poderia ter visitado a obra para exame sem a presença do engenheiro da contratada.
- (C) Considerando que foi atendida as condições contratuais, os procedimentos adotados para o recebimento da obra são dispensáveis desde que haja parecer favorável da fiscalização.
- (D) O Termo de Recebimento da obra não precisa ser publicado em órgão oficial de divulgação.
- (E) A comunicação de solicitação de conclusão dos serviços deve ser feita pela contratada diretamente ao contratante e não com intermediação da fiscalização.

GABARITO DA PROVA OBJETIVA
(REALIZADA EM 19/6/2005)

109 – ARQUITETO

LÍNGUA PORTUGUESA														
1	2	3	4	5	6	7	8	9	10	11	12	13	14	15
D	A	D	B	B	D	D	E	A	D	B	B	A	E	B

INFORMÁTICA					
16	17	18	19	20	21
B	E	A	C	D	B

ATUALIDADES									
22	23	24	25	26	27	28	29	30	31
A	B	D	A	D	A	C	B	D	D

CONHECIMENTOS ESPECÍFICOS																		
32	33	34	35	36	37	38	39	40	41	42	43	44	45	46	47	48	49	50
E	A	E	A	D	D	C	D	D	B	C	B	C	A	D	C	C	A	B