



CONCURSO PÚBLICO/TÉCNICO-ADMINISTRATIVO

EDITAL Nº. 042/2010

06 de junho de 2010

Início: 14 horas

Duração: 4 horas

TIPO 1

COREÓGRAFO

SÓ ABRA QUANDO AUTORIZADO

LEIA ATENTAMENTE AS INSTRUÇÕES

- 1 - Este caderno de prova contém **2 situações** de Redação das quais você deverá escolher apenas uma e **40** questões objetivas que deverão ser respondidas em suas respectivas folhas de respostas.
- 2 - Além do caderno de prova, você receberá uma folha de respostas para as questões objetivas.
- 3 - Não será fornecida outra folha de respostas. Ao recebê-la, confira os dados nela contidos (número de inscrição, nome e identidade). Em caso de dados incorretos, avise o fiscal.
- 4 - Não haverá tempo adicional para o preenchimento da folha de respostas; isso deverá ser feito dentro do período determinado para a realização da prova.
- 5 - **O candidato que for flagrado portando quaisquer aparelhos eletrônicos, mesmo desligados – inclusive telefone celular – terá a sua prova anulada. Não leve esses aparelhos eletrônicos para o banheiro, pois o porte desses, nessa situação, também ocasionará a anulação da prova.**

REDAÇÃO

ORIENTAÇÃO GERAL

Leia com atenção todas as instruções.

- A) Você encontrará duas situações sobre assuntos diferentes para fazer sua redação. Leia as duas situações propostas até o fim e escolha aquela com que você tenha maior afinidade ou a que trata de assunto sobre o qual você tenha maior conhecimento.
- B) Uma vez escolhida a situação, registre sua escolha na folha de prova, no lugar adequado, escrevendo apenas **A** ou **B**, conforme o caso.
- C) Caso opte pela situação **A**, dê um título para sua redação. Escreva o título no lugar apropriado na folha de prova.
- D) Se optar pelo ofício - **Situação B** -, **escreva, no lugar da assinatura: JOSÉ OU JOSEFA**. Em hipótese alguma escreva seu nome, pseudônimo, apelido, etc. na folha de prova.
- E) **Não copie** trechos do texto motivador, ao fazer sua redação.
- F) **Se você não seguir as instruções da orientação geral e as relativas ao tema que escolheu, sua redação será penalizada.**

SITUAÇÃO A

Leia atentamente o texto abaixo.



Com um misto de indignação e humilhação, o comerciante Thiago Fernando Beraldo, 32 anos, de Paulínia, na região de Campinas, protestou contra a violência com um recado direto aos assaltantes. Na janela de vidro da loja, afixou um cartaz com a frase: “Srs. ladrões: pedimos a gentileza que aguardem ao menos a reposição do estoque para a próxima visita. Grato”. Em uma grande faixa estendida sobre o muro do estacionamento, completou a mensagem: “Em menos de um mês fomos assaltados duas vezes. Por favor, não roube essa faixa”.

Há dez anos atuando no comércio e venda de artigos de informática, Beraldo chegou a administrar seis lojas na cidade. Mas, com o acúmulo de prejuízos causado pela onda de roubos e com empregados aterrorizados se recusando a voltar ao trabalho, ele se viu obrigado a fechar três empresas e dispensar 20 funcionários. No total, foram seis grandes assaltos e outros pequenos roubos de que ele diz ter perdido a conta.

“Teve gente que ficou chocada falando do quanto é desagradável expor esses cartazes e outros até acharam engraçado. Isso é apenas uma forma de protesto”, disse. A loja de Beraldo está ao lado de uma loja de lingerie e de uma *lan house* que nunca foram assaltadas.

O comerciante afirma que só quem passou por um assalto pode dimensionar o estresse que isso traz. “Eu, minha irmã e os funcionários ficamos na mira de bandidos fortemente armados. Eles faziam ameaças e nos insultavam. Fomos trancados em um quatinho enquanto eles levavam o que queriam daqui de dentro”, disse.

A gota d’água, segundo ele, foi no último dia 27 de janeiro. Por volta das 12h30, seis homens levaram, em 15 minutos, R\$ 20 mil em mercadorias. Em dezembro, época de grande movimento e com a casa lotada de novidades de equipamentos, os assaltantes roubaram quase R\$ 60 mil em artigos de informática. “Um dos homens trazia uma arma na cintura e outras em ambas as mãos. Nenhum escondeu o rosto. Nós temos câmeras de vigilância, tudo foi gravado, eles nem se importaram. Por isso nosso recado”, afirmou.

Disponível em: <<http://noticias.terra.com.br/brasil/noticias/0,,OI4249108-EI5030,00-Em+faixa+comerciante+pede+que+ladrões+suspendam+assaltos.html>>. Acesso em: 3 de maio de 2010.

Redija um **texto de opinião**, posicionando-se a respeito da seguinte questão:

Atitudes como a do comerciante são válidas para diminuir a violência?

SITUAÇÃO B

Redija um **ofício** ao Professor João da Silva, Diretor de uma Unidade Acadêmica da Universidade Federal de Uberlândia, solicitando a contratação de estagiários de informática para o setor em que você trabalha. Justifique a necessidade de contratação.

REGIME JURÍDICO ÚNICO

QUESTÃO 01

São requisitos básicos para a investidura em cargo público, **EXCETO**:

- A) gozo de direitos políticos.
- B) nacionalidade estrangeira, quando indivíduos naturalizados.
- C) aptidão física e mental.
- D) nível de escolaridade exigido para o cargo.

QUESTÃO 02

Sobre o provimento em cargo público, é correto afirmar que:

- A) dentre as formas de provimento em cargo público está a indicação da autoridade competente de cada Poder.
- B) a investidura em cargo público ocorrerá concomitantemente à aprovação em concurso público.
- C) o provimento dos cargos públicos far-se-á mediante ato da autoridade competente de cada Poder.
- D) dentre os requisitos básicos para a investidura em cargo público não podem constar aqueles que levem em consideração as atribuições específicas do cargo.

QUESTÃO 03

É dever do servidor

- A) valer-se do cargo para lograr proveito pessoal desde que não fira a dignidade da função pública.
- B) atender, com presteza, às requisições para a acusação da Fazenda Pública.
- C) ser leal aos superiores a que servir em qualquer situação.
- D) atender, com presteza, à expedição de certidões requeridas para defesa de direito ou esclarecimento de situações de interesse pessoal.

QUESTÃO 04

Sobre as Regras Deontológicas, assinale a alternativa correta.

- A) A função pública deve ser tida como exercício profissional e, portanto, se integra na vida particular de cada servidor público. Assim, os fatos e atos verificados na conduta do dia a dia em sua vida privada poderão acrescer ou diminuir o seu bom conceito na vida funcional.
- B) Mesmo em casos de segurança nacional, investigações policiais ou interesse superior do Estado e da Administração Pública, a serem preservados em processo previamente declarado sigiloso, nos termos da lei, a publicidade de qualquer ato administrativo constitui requisito de eficácia e moralidade, ensejando sua omissão comprometimento ético contra o bem comum, imputável a quem a negar.
- C) Toda ausência justificada do servidor de seu local de trabalho é fator de desmoralização do serviço público, o que quase sempre conduz à desordem nas relações humanas.
- D) A moralidade da Administração Pública se limita à distinção entre o bem e o mal, devendo ser acrescida da ideia de que o fim é sempre o bem comum. O equilíbrio entre a legalidade e a finalidade, na conduta do servidor público, é que poderá consolidar a moralidade do ato administrativo.

QUESTÃO 05

Em relação às competências do Sistema de Gestão da Ética do Poder Executivo Federal, assinale a alternativa **INCORRETA**.

- A) Integrar os órgãos, programas e ações relacionadas com a ética pública.
- B) Propiciar condições de trabalho adequadas aos servidores públicos federais.
- C) Contribuir para a implementação de políticas públicas tendo a transparência e o acesso à informação como instrumentos fundamentais para o exercício de gestão da ética pública.
- D) Promover, com apoio dos segmentos pertinentes, a compatibilização e interação de normas, procedimentos técnicos e de gestão relativos à ética pública.

INFORMÁTICA BÁSICA

QUESTÃO 06

Considere as afirmações sobre o fragmento de uma planilha do Microsoft Excel:

- I - O cálculo do total de horas trabalhadas na célula B10 pode ser efetuado com a fórmula =SOMA(B2:B8)
- II - O cálculo da média de horas trabalhadas semanais pode ser calculado pela fórmula =MÉDIA(B2:B8) ou pela fórmula =B10/CONT.NÚM(B2:B8)
- III - Para obtenção do número de semanas em que houve menos de 40 horas trabalhadas, a seguinte fórmula pode ser usada: =CONT.SE(B2:B8;"<40")

	A	B
1	Semana	Horas Trabalhadas
2	1	38
3	2	44
4	3	35
5	4	40
6	5	32
7	6	36
8	7	40
9		
10	Total	265
11	Média	37,86
12	Semanas com menos de 40 horas trabalhadas	4

Assinale a alternativa correta.

- A) Apenas I e II estão corretas.
- B) Apenas I e III estão corretas.
- C) I, II e III estão corretas.
- D) Apenas II e III estão corretas.

QUESTÃO 07

Sobre modos de exibição no Microsoft PowerPoint 2007, é **INCORRETO** afirmar que:

- A) O modo de exibição de Classificação de Slides é um modo que exibe os slides na forma de miniaturas, permitindo organizar a ordem em que serão exibidos.
- B) O modo de exibição Normal é o principal modo de edição, no qual se escreve e se projeta a apresentação. Possui quatro áreas de trabalho: Guia Estrutura de Tópicos, Guia Slides, Painel de Slides e Painel de Anotações.
- C) Anotações podem ser digitadas no Painel de Anotações que está localizado logo abaixo do Painel de Slides, no modo de exibição Normal. Este modo também pode ser acessado na guia "Layout da Página", no grupo "Modos de Exibição do Documento".
- D) O modo de exibição de Apresentação de Slides ocupa toda a tela do computador, como uma apresentação real. Nesse modo de exibição, é possível assistir à apresentação da mesma forma que será apresentada ao público.

QUESTÃO 08

Considere as afirmações abaixo sobre os aplicativos do OpenOffice.

- I - O Write pode ser utilizado para criar um simples memorando ou até mesmo edições complexas como livro e relatórios técnicos, no entanto, não permite a troca de informações em outros padrões de processador de texto, senão aquele do OpenOffice.
- II - O Calc permite que uma planilha seja salva em Excel e, dependendo da versão do OpenOffice, até no formato XML (Versão 2007) do Microsoft Office.
- III - Para criar apresentações multimídia no OpenOffice, o Impress disponibiliza recursos gráficos em 2D e 3D, efeitos especiais e animações, assim como o PowerPoint.
- IV - O pacote gráfico do OpenOffice é o Draw, que possibilita manipulação de objetos em 2D e 3D, rotação, mudança de escala, agrupamento de objetos, bem como acesso a gráficos de qualquer *software* que esteja em conformidade com o formato OpenDocument.

Assinale a alternativa correta.

- A) Apenas I está incorreta.
- B) Apenas II e IV estão incorretas.
- C) Apenas I e III estão incorretas.
- D) Apenas III está incorreta.

QUESTÃO 09

Sobre os sítios de busca Google e AltaVista, assinale a alternativa correta.

- A) O Google, por padrão, não diferencia termos em maiúsculas ou minúsculas, nem realiza a busca de páginas que contenham todos os termos da pesquisa. Por isso, não é necessário utilizar o “e” ou “and” entre os termos.
- B) Seja qual for o navegador, para efetuar a pesquisa de uma frase, basta digitar os termos da frase com ou sem aspas, o que terá o mesmo efeito sobre o resultado da busca.
- C) No AltaVista, ao se realizar a busca de palavras acentuadas sem o acento, o resultado necessariamente irá conter apenas palavras sem acento. Assim, deve-se sempre grafar a palavra corretamente (com acento) quando da realização de uma busca.
- D) Operadores avançados como “site:”, “inurl:”, “intext:”, “define:”, “keyword:”, “Cache:” e “initiate:” são padrões entre os sítios de busca Google e AltaVista.

QUESTÃO 10

Considere as afirmações abaixo sobre o “Outlook” da Microsoft.

- I - O Microsoft Outlook é um programa para envio e recebimento de *e-mails*, mas também pode ser utilizado em ambientes que exigem integração de vários tipos de documentos.
- II - O Outlook Express, assim como o Microsoft Outlook, apresenta as funcionalidades de cliente de *e-mail* e de calendário.
- III - No Microsoft Outlook, pessoas podem compartilhar e publicar calendários através de mecanismos como o Microsoft Office Online ou calendários publicados na Internet, ou seja, é um calendário completo para agendar compromissos diários, semanais e mensais.
- IV - O Outlook Express oferece também um gerenciador de tarefas com detalhes das atividades a serem realizadas, com campo de anotações que simulam os post-its (pequenos adesivos amarelos para recados).

Assinale a alternativa correta.

- A) Apenas II e IV são corretas.
- B) Apenas II e III são corretas.
- C) Apenas III é incorreta.
- D) Apenas I e III são corretas.

LÍNGUA PORTUGUESA

Quando voltei ao Brasil, depois de anos no exterior, queria montar meu escritório rapidamente. Contratei, então, um desses serviços de secretariado virtual para me ajudar enquanto iniciava o processo de busca por uma equipe permanente. Notei que a secretária virtual não era um gênio, mas achei que quebraria o galho. Certo dia, mandei um e-mail a ela pedindo que me conseguisse a informação de contato do cônsul brasileiro em Houston (EUA). Informação encontrável na internet em poucos minutos. Passaram-se cinco minutos, cinco horas, e nada.

Três dias depois, recebi um e-mail da fulana: "Sr. Gustavo, procurei na Cônsul e até na Brastemp, mas ninguém conhece esse tal de Houston". Pensei que fosse piada. Reli. Não era. Para quem havia ficado alguns anos construindo teses acadêmicas sobre a importância da educação para o desenvolvimento das nações, através do seu impacto na produtividade de uma população, estava ali o exemplo pronto e acabado de como é difícil produzir algo quando a ignorância campeia à volta. É assim para uma pessoa, uma empresa e um país.

Os economistas Gustav Ranis, Frances Stewart e Alejandro Ramirez ilustraram essa relação de forma clara. Analisaram 76 países durante um período de 32 anos. Dividiram-nos de acordo com dois critérios: crescimento econômico e desenvolvimento humano. Usando essas duas dimensões, você pode ter duas situações de equilíbrio (quando o lado humano e o econômico são igualmente altos ou baixos) e duas de desequilíbrio (quando o humano é alto e o econômico baixo, e vice-versa). Surgem algumas conclusões interessantes desse estudo.

A primeira é que as situações de desequilíbrio duram pouco. Se um país tem muito crescimento econômico e pouco capital humano (CH), ele tende a parar de crescer (caso, sim, do Brasil nas décadas de 60 e 70) ou a aumentar seu lado humano.

A segunda: é muito difícil sair de uma situação de equilíbrio negativo: mais da metade dos países que tinham baixo crescimento e baixo CH em 1960 permanecia empacada na mesma posição na década de 90.

A terceira é que o crescimento econômico, quando desacompanhado de evolução do lado humano, dura pouco: de todos os países que tinham alto crescimento econômico e baixo CH no início do período, nenhum conseguiu chegar ao equilíbrio em alto nível. Todos, sem exceção, terminaram o período com baixo crescimento e baixo CH.

A quarta, e mais importante, é que a estratégia de privilegiar o lado humano dá frutos muito melhores do que aquela que enfatiza só o lado econômico: dos países que começaram o período com alto CH e baixo crescimento econômico, um terço chegou ao nirvana da alta renda e alto nível humano; um terço continuou com um lado mais desenvolvido que o outro, e apenas um terço regrediu para o fim trágico do baixo crescimento e baixo CH.

O resumo da ópera é o seguinte: é muito difícil passar de uma situação de subdesenvolvimento e chegar ao chamado Primeiro Mundo. Mas, se o período 1960-92 servir de guia, das duas estratégias possíveis – privilegiar o crescimento econômico versus privilegiar o crescimento humano –, a primeira se mostrou um fracasso total, e só através da segunda é que um terço dos países chegou ao objetivo desejado.

Esse aprendizado é, hoje, especialmente importante para o Brasil. Apesar de todo o oba-oba com o país nas capas de revistas e jornais estrangeiros, o Brasil está, na verdade, perigosamente próximo de repetir a trajetória do fim da década de 60: ser um colosso em termos de crescimento econômico e esquecer a formação de sua gente. Essa estratégia tem destino certo: a falta de pessoas qualificadas faz com que o processo emperre e o crescimento acabe. Temo, inclusive, que seja tarde demais para evitar parte desse enredo: várias indústrias, especialmente as ligadas à engenharia, já têm seu crescimento cerceado pela impossibilidade de encontrar gente qualificada. O problema será muito pior nos próximos vinte anos, à medida que a demanda por pessoas qualificadas for aumentando e as escolas continuarem formando incompetentes.

Há três diferenças importantes entre o momento atual do Brasil e aquele da época do milagre econômico.

A primeira é que o atraso educacional brasileiro em relação aos países desenvolvidos aumentou consideravelmente. Há trinta anos, o ensino superior era um nível para poucos, mesmo nos países mais ricos. Levantamento feito em 2000 mostrou que a porcentagem de adultos com diploma universitário no Brasil era bastante parecida com a de outros países – 1 ou 2 pontos percentuais abaixo de Chile e Argentina e 3 a 4 pontos abaixo de Itália e França, por exemplo. Quando se olha para a taxa de matrícula atual do ensino universitário, porém, nota-se que o Brasil tem uma diferença de 20 pontos percentuais para nossos vizinhos latino-americanos e de 40 ou mais pontos para os países desenvolvidos. A maioria dos brasileiros não se dá conta de quão ruim é a educação nacional. Uma pesquisa de 2009 sobre alfabetização, feita pelo Instituto Paulo Montenegro, mostrou que apenas 25% da população adulta brasileira é plenamente alfabetizada. Deixe-me repetir: só um quarto dos brasileiros conseguiria ler e entender um texto como este. Nenhum país jamais se tornou potência com uma população de semianalfabetos. É improvável que o Brasil seja o primeiro, mesmo com todos os recursos naturais de que dispomos.

Segunda diferença: nos anos 60/70, pouquíssimo se falava sobre educação. Hoje, a questão está em pauta. O diacho é que a maior parte do discurso ainda é pré-científica e continua insistindo em teses furadas e demagógicas: que o Brasil investe pouco e que o principal problema é o salário do professor.

A terceira e última é que naquela época éramos uma ditadura inserida no polo pró-americano em um contexto de Guerra Fria, e hoje somos uma democracia ativa em um mundo multipolar. Se então nossos males nos eram impostos por um regime autocrático, hoje temos liberdade e responsabilidade por nossos destinos. Os problemas e os erros são todos nossos, e as soluções também terão de ser.

QUESTÃO 11

Leia o período abaixo, que contém uma asserção e uma razão, e assinale a alternativa correta.

O Brasil é um país com uma população de semianalfabetos **porque** a maioria dos brasileiros não se dá conta de quão ruim é a educação nacional.

- A) Asserção e razão são verdadeiras e a razão justifica a asserção.
- B) Asserção e razão são verdadeiras, mas a razão não justifica a asserção.
- C) A asserção é verdadeira e a razão, errada.
- D) A asserção é errada e a razão, verdadeira.

QUESTÃO 12

Assinale a alternativa **INCORRETA** em relação às ideias apresentadas no texto.

- A) A educação é importante para as nações, porque possibilita o crescimento da produtividade.
- B) As mazelas de nosso país não podem mais ser imputadas a forças externas.
- C) Mesmo com uma população de analfabetos, o Brasil pode tornar-se uma potência em termos de crescimento econômico.
- D) O crescimento das indústrias no país é proporcional à existência de pessoal qualificado.

QUESTÃO 13

Observe os enunciados abaixo.

- Se **então** nossos males nos eram impostos por um regime autocrático, hoje temos liberdade e responsabilidade por nossos destinos. (linhas 56 e 57)
- Contratei, **então**, um desses serviços de secretariado virtual para me ajudar enquanto iniciava o processo de busca por uma equipe permanente. (linhas 1-3)

Os termos em negrito podem ser substituídos, sem alteração de sentido, respectivamente, por:

- A) naquela época, por isso
- B) naquele caso, portanto
- C) portanto, na verdade
- D) conseqüentemente, portanto

QUESTÃO 14

Observe os enunciados abaixo.

- I - “**Quando** voltei ao Brasil, depois de anos no exterior, queria montar meu escritório rapidamente.” (linha 1)
- II - “[...] estava ali o exemplo pronto e acabado de como é difícil produzir algo **quando** a ignorância campeia à volta.” (linhas 9 e 10)
- III - “A terceira é que o crescimento econômico, **quando** desacompanhado do lado humano, dura pouco [...]”. (linha 21)
- IV - “**Quando** se olha para a taxa de matrícula atual do ensino universitário, porém, nota-se que o Brasil tem uma diferença de 20 pontos percentuais para nossos vizinhos latino-americanos [...]”. (linhas 45 e 46)

Assinale a alternativa correta.

- A) Em II e IV, o termo em destaque expressa tempo.
- B) Em I e IV, o termo em destaque expressa condição.
- C) Em I e III, o termo em destaque expressa tempo.
- D) Em II e III, o termo em destaque expressa condição.

QUESTÃO 15

Observe os enunciados abaixo.

- “Há trinta anos, o ensino superior era um nível para poucos, **mesmo** nos países mais ricos.” (linha 42)
- “É improvável que o Brasil seja o primeiro, **mesmo** com todos os recursos naturais de que dispomos.” (linhas 50 e 51)

Os termos em negrito podem ser substituídos, sem alteração de sentido, respectivamente, por:

- A) inclusive, também
- B) embora, até
- C) até, inclusive
- D) até, embora

MATEMÁTICA

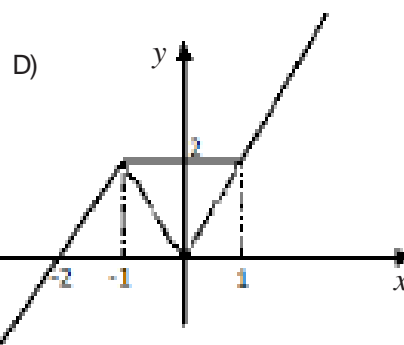
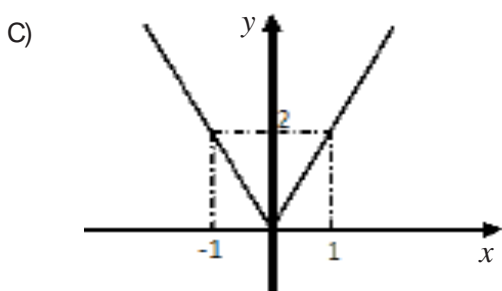
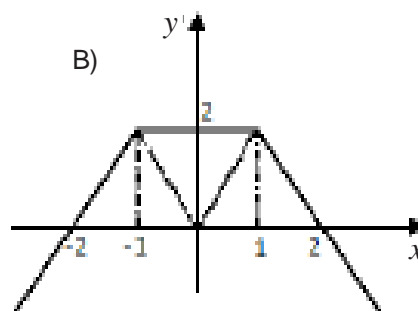
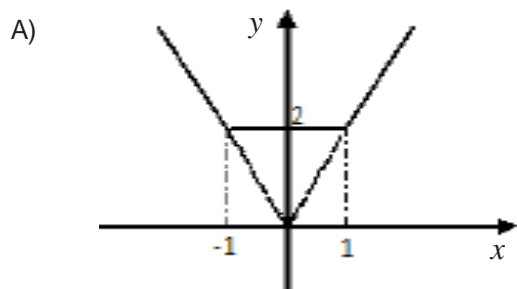
QUESTÃO 16

Considere os números naturais $a = 2^r 3^3$ e $b = 2^2 3^s$, $r, s, \in \mathbb{N}$. Se $\text{mdc}(a, b) = 36$ e $\text{mmc}(a, b) = 108$, então, $r + s$ é igual a:

- A) 3
- B) 5
- C) 6
- D) 4

QUESTÃO 17

A representação gráfica para a função f , definida por $f(x) = |x + 1| + |x - 1|$, $x \in \mathbb{R}$, é:



QUESTÃO 18

No triângulo representado abaixo, temos que α , β e γ satisfazem as seguintes condições: $\text{sen}(3\alpha) = \text{sen}(\beta)$ e $0 < \beta \leq \alpha < 90^\circ$.



Então, temos que γ é igual a:

- A) 2α
- B) α
- C) 3α
- D) $\frac{\alpha}{2}$

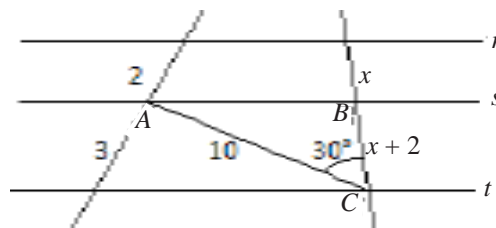
QUESTÃO 19

Sejam A e B matrizes quadradas de ordem 3. Se $B^t = 2A^{-1}$ e $\det B = 2$, então, $\det A$ é igual a:

- A) 4
- B) 2
- C) 1
- D) 0

QUESTÃO 20

Na figura abaixo, sendo $r \parallel s \parallel t$, a área do triângulo ABC é igual a:



- A) 10 u.a.
- B) 15 u.a.
- C) 20 u.a.
- D) 18 u.a.

CONHECIMENTOS ESPECÍFICOS

QUESTÃO 21

As teorias de Rudolf Laban (1879-1958) foram de extrema importância para o desenvolvimento da dança moderna no início do séc. XX.

Assinale a alternativa que melhor corresponde à aplicação do sistema Laban de análise de movimento.

- A) É um sistema que pode ser usado como forma de descrição e registro de movimento cênico ou cotidiano, e, ainda, como método de treinamento corporal e coreográfico, podendo também ser utilizado em atividades de terapia corporal.
- B) É um sistema que fornece uma estrutura bem definida para o mapeamento de movimentos, porém é fechado para a improvisação.
- C) É um sistema que enfatiza a divisão entre dança/teatro, corpo/mente, movimento/texto.
- D) É um sistema que se situa dentro de um modelo estético único, permitindo o aprendizado de uma técnica específica.

QUESTÃO 22

A dança-teatro é uma corrente artística de grande importância nas artes cênicas nos séculos XX e XXI. Com ela surgem também novas questões sobre a formação e a atuação de um novo tipo de intérprete: o ator/dançarino contemporâneo. Quais são as principais aptidões requisitadas deste profissional?

- A) Que ele seja capaz de expressar sentimentos pessoais por meio de técnicas rigidamente codificadas.
- B) Que ele possa atuar em uma grande variedade de estilos e abordagens cênicas.
- C) Que ele desenvolva uma técnica que trabalhe prioritariamente com sequências de movimentos naturais, sem finalidades específicas e sem encadeamentos lógicos.
- D) Que ele tenha amplo domínio da técnica clássica.

QUESTÃO 23

A dança contemporânea tem como uma de suas principais características a ruptura com estilos e técnicas codificados, com amplas possibilidades para diferentes processos de criação, sem contudo prescindir de uma crescente necessidade de aprimoramento técnico por parte de seus intérpretes. Ao escolher uma determinada técnica corporal para o desenvolvimento de um trabalho em dança contemporânea, deve(m)-se privilegiar:

- A) Atividades que desenvolvam as habilidades físicas do intérprete em detrimento de seus aspectos sociais, mentais e afetivos.
- B) Atividades que enfatizem a abordagem técnica como um fim em si mesmo.
- C) Técnicas que possibilitem o desenvolvimento de diferentes qualidades de movimento, com o objetivo de ampliar o repertório de movimento dos artistas.
- D) O desenvolvimento de técnicas que trabalhem alternadamente com aspectos mentais e corporais.

QUESTÃO 24

LMA – Análise Laban de Movimento, internacionalmente conhecida como Laban Movement Analysis é usada como forma de descrição e registro do movimento cênico ou cotidiano (de cunho artístico e/ou científico), método de treinamento corporal (teatro, dança, musical), coreográfico, diagnóstico e tratamento em dança-terapia.

FERNANDES, 2006, p. 28.

A partir da citação acima, de Ciane Fernandes, assinale a alternativa **INCORRETA**.

- A) O sistema de movimento de Laban desenvolveu-se a partir de improvisações de Tanz-Ton-Wort (Dança-Tom-Palavra).
- B) O sistema Laban defendia a habilidade de dança de todos os indivíduos, não apenas daqueles treinados em técnicas de dança.
- C) LMA promove um contínuo diálogo, em vez de oposição, entre movimento e palavra, corpo e mente.
- D) LMA utiliza-se de específicas técnicas de treinamento e, devido a sua natureza estrutural, não permite o aprendizado de diferentes técnicas de treinamento corporal.

QUESTÃO 25

A técnica Klauss Vianna pressupõe que, antes de aprender a dançar, é necessário que se tenha a consciência do corpo, de como ele é, de como funciona, quais suas limitações e possibilidades, para, com base nessa consciência, a dança acontecer.

MILLER, 2007, p. 51.

De acordo com a técnica acima descrita, é **INCORRETO** afirmar:

- A) A técnica, Klauss Vianna, propõe uma disponibilidade corporal para o corpo que dança, o corpo que atua, o corpo que canta, o corpo que educa, o corpo que vive.
- B) A dança acontece quando o corpo está disponível ao movimento para realizar uma comunicação por meio da expressão corporal, com a manifestação da dança de cada um.
- C) A técnica, para Klauss Vianna, é obrigatoriamente um “fim”, sendo que o/a dançarino/a que decide segui-la deve adaptar-se a ela.
- D) Com a sistematização, foram estruturados diversos tópicos corporais para efetivar os princípios de Klauss Vianna.

QUESTÃO 26

De acordo com o conceito de cinesfera (kinesfera) de Rudolf Laban, é **INCORRETO** afirmar:

- A) A cinesfera mantém o corpo em constante desequilíbrio.
- B) Cinesfera é a esfera de espaço em volta do corpo do ator/bailarino na qual e com a qual ele se move.
- C) O centro da cinesfera é o centro do corpo.
- D) Cada pessoa tem sua própria cinesfera.

QUESTÃO 27

Lenora Lobo e Jussara Miller desenvolvem trabalhos em dança que têm por base o trabalho de Klauss Vianna.

Assinale a principal diferença de abordagem em seus livros, respectivamente, *Teatro do Movimento* e *A Escuta do Corpo*.

- A) Lenora Lobo apresenta uma sistematização da técnica Klauss Vianna e Jussara Miller faz a tradução dos trabalhos de Klauss Vianna, sistematizando apenas os processos de criação.
- B) Lenora Lobo acrescenta contribuições de Rudolf Laban à técnica Klauss Vianna e Jussara Miller acrescenta contribuições de Pina Baush à mesma técnica.
- C) Lenora Lobo organiza um método autoral desenvolvido em seu percurso de bailarina e Jussara Miller sistematiza a técnica Klauss Vianna, reduzindo suas contribuições ao capítulo que trata de criação coreográfica.
- D) Lenora Lobo reúne os escritos inéditos de Klauss Vianna e Jussara Miller organiza textos de diferentes artistas sobre a obra de Klauss Vianna.

QUESTÃO 28

A dança da primeira metade do século XX rompeu com a tradição secular do balé. Assinale a afirmação que **NÃO** corresponde à transformação ocorrida com a dança desse período.

- A) Mary Wigman, discípula direta de Rudolf Laban, se interessou por culturas diferentes da sua e pela busca das razões do movimento e da dança em si.
- B) Isadora Duncan, além de buscar sua dança na natureza, procurou na antiguidade clássica ocidental, traduzida em pinturas de vasos e esculturas gregas, a origem para muitas de suas obras.
- C) Martha Graham, num primeiro momento, desenvolveu sua arte dentro e ao redor do corpo humano iluminado pelas descobertas da medicina moderna, mesclando conhecimentos neurológicos aos da psiquiatria; num segundo momento, criou sua dança com mitos clássicos e modernos, privilegiando personagens desenhados em fortes cores psicológicas.
- D) Isadora Duncan, na fase madura de seu trabalho, se aproxima da dança expressionista francesa, seguindo seu mestre Rudolf Laban com uma dança coral ancorada em aspectos biológicos, psíquicos e espirituais.

QUESTÃO 29

O trabalho de Klauss Vianna propõe, como caminho de formação e criação em dança, o trabalho com os ossos do corpo humano. Considerando os textos de Jussara Miller e Lenora Lobo, assinale a alternativa que **NÃO** corresponde ao trabalho com a ossatura proposto por Klauss Vianna.

- A) Durante as aulas, os alunos visualizam e manipulam modelos representativos de ossatura para facilitar a percepção da própria estrutura.
- B) Os ossos acionam processos psíquico-neurais que impedem a dor e a fadiga muscular.
- C) No estudo básico de uma anatomia aplicada ao movimento, os ossos constituem o maior ponto de atenção.
- D) O trabalho com os ossos aciona diferentes cadeias musculares e pode acessar memórias, imagens e sensações.

QUESTÃO 30

Assinale a alternativa que **NÃO** corresponde à proposta de criação apresentada por Lobo (2003):

- A) À medida que nossos corpos se movem, trazem, no movimento, nosso imaginário – pensamentos, ideias, emoções ou sensações.
- B) A experiência da autora na dança e no teatro é o elemento principal que organiza seu método.
- C) O percurso artístico e o percurso acadêmico são processos complementares na produção de conhecimento em artes cênicas.
- D) As composições em teatro e em dança são distintas, tendo esta última o corpo em movimento como principal componente.

QUESTÃO 31

O triângulo de composição formado por Imaginário Criativo, Corpo Cênico e Movimento Estruturado possibilita a análise de criações distintas em técnica e estética. A partir das características de cada vértice, assinale a alternativa que estabelece a correspondência entre as colunas abaixo, considerando a prioridade que o coreógrafo pode dar a um dos vértices.

- | | |
|----------------------------|---------------------------------------|
| (IC) Imaginário Criativo | () a dança brasileira do Grupo Corpo |
| (CC) Corpo Cênico | () a dança japonesa do butô |
| (ME) Movimento Estruturado | () a dança-teatro de Pina Baush |

- A) IC, ME, CC
- B) IC, CC, ME
- C) ME, CC, IC
- D) ME, IC, CC

QUESTÃO 32

Dentre os princípios e práticas corporais desenvolvidas por Irmgard Bartenieff (1900-1982), encontramos o termo IMERSÃO GESTO/POSTURA. Este termo indica

- A) a relação estática da postura corporal em relação ao gesto.
- B) a existência de uma ligação entre a postura e o gesto em um só movimento, enfatizando simultaneamente os dois aspectos.
- C) a supremacia do gesto em face à neutralidade das mudanças posturais.
- D) a criação de um método de trabalho que enfatiza a dissociação e independência entre movimentos corporais e gestuais.

QUESTÃO 33

Qual das alternativas abaixo melhor define as principais características das obras de dança-teatro de Pina Baush?

- A) Suas obras enfatizam as relações humanas, o vocabulário de movimento cotidiano e a colaboração entre as diferentes obras de arte.
- B) Suas obras pretendiam manifestar a busca por uma representação formal e artificial.
- C) Suas obras valem-se de gestos cotidianos, utilizados repetidamente e sempre conectados com suas funções diárias.
- D) Suas obras enfatizam a virtuosidade, como consequência natural da primazia da forma sobre o conteúdo.

QUESTÃO 34

A bailarina e coreógrafa Pina Bausch (1940-2009) é, sem dúvida, um dos maiores expoentes da dança-teatro no nosso século; um de seus principais mestres foi:

- A) Kurt Joos
- B) Rudolf Laban
- C) Mary Wigman
- D) Isadora Duncan

QUESTÃO 35

O termo Coreologia, associado à obra de Rudolf Laban, já recebeu várias definições, mas, em geral, tem sido usado para definir o estudo acadêmico (no sentido erudito, sistemático, metodológico) da dança.

Com relação a este termo, é **INCORRETO** afirmar:

- A) Os Estudos Coreológicos se ocupam basicamente de dois campos de investigação específicos: o primeiro coloca a dança no campo da performance teatral; e o segundo lida com os conceitos relativos ao corpo.
- B) A Coreologia permite analisar, registrar e comunicar dados teóricos e práticos de maneira inteligível, confiável e de fácil interpretação.
- C) Os Estudos Coreológicos promovem a pesquisa teórica independentemente da pesquisa prática da dança.
- D) Os estudos da Coreologia se ramificaram em: Etnocoreologia; Arqueocoreologia; Estudos Coreológicos.

QUESTÃO 36

A proposta de criação coreográfica de Jussara Miller (2007) **NÃO** considera:

- A) o registro de impressões no caderno de criação como parte do processo coreográfico.
- B) que a etapa de criação do método Klaus Vianna incorpora as contribuições pessoais de cada coreógrafo e intérprete.
- C) a contribuição da poesia, da música, de luminosidades ou de relações como estímulos que abrem a percepção do coreógrafo.
- D) necessário o domínio de técnicas diferenciadas como base do processo de criação coreográfica.

QUESTÃO 37

O legado de Klauss Vianna renovou as artes cênicas, e seu trabalho em constante processo garantiu o seu reconhecimento como mestre-pesquisador. Assinale a alternativa que aponta aspectos inovadores de Klauss Vianna para a criação coreográfica.

- A) Exploração do espaço cênico sem as rotundas, coreografias dançadas no silêncio ou com música concreta, pesquisa do gestual do homem mineiro.
- B) Linguagem corporal universal baseada em pesquisa das variações dos passos codificados do balé.
- C) Expressividade corporal explorando a distância entre dança e teatro a cada investigação criativa.
- D) Sua formação anterior em arquitetura e artes visuais propiciou a construção de cenários onde foi possível desenvolver sua teoria dos níveis e planos no espaço.

QUESTÃO 38

Qual das alternativas abaixo corresponde à primeira geração de coreógrafos que trabalhou a partir das teorias de Rudolf Laban?

- A) Martha Graham e William Forsythe.
- B) Mary Wigman e Kurt Joos.
- C) Suzanne Linke e Pina Bausch.
- D) George Balanchine e Serge Diaghilev.

QUESTÃO 39

Qual dos artistas abaixo desenvolveu um método de análise do movimento com riquíssimas possibilidades de aplicação em exercícios de improvisação?

- A) Martha Graham
- B) Beauchamp
- C) Rudolf Laban
- D) George Balanchine

QUESTÃO 40

Em LMA (Análise Laban de Movimento), todo o corpo estrutura-se física e funcionalmente dentro do Anel de Moebius. Com relação à figura Anel de Moebius e à pesquisa em Artes Cênicas, é **INCORRETO** afirmar:

- A) Na pesquisa em Artes Cênicas, o Anel de Moebius permite um formato científico-artístico em que a prática se antecipa à teoria.
- B) Todos os ossos são tridimensionais e neles se poderia facilmente encaixar a figura ∞ .
- C) O alinhamento das estruturas corporais se dá na interdependência da figura ∞ .
- D) Nada funciona isoladamente, e diferentes abordagens podem ser incluídas na mesma pesquisa, gerando novas associações e descobertas.



UNIVERSIDADE FEDERAL DE UBERLÂNDIA

PROGRAD - Pró-Reitoria de Graduação
PROREH - Pró-Reitoria de Recursos Humanos
DIRPS - Diretoria de Processos Seletivos
www.ingresso.ufu.br