

Leia o texto 1 para responder as questões de 1 a 5.

Texto 1: Índio quer voltar a ser índio (Revista Veja – com adaptações)

Depois da gripe, tribos indígenas costumam assimilar da cultura urbana as roupas, o apego ao dinheiro e hábitos alimentares não exatamente saudáveis. Com o tempo, submergem outros elementos característicos, como crenças, idioma e até formas de organização social. Em boa parte dos casos, resta, passados alguns anos, uma comunidade pobre, mal assistida, marginalizada, sem identidade e por vezes dispersa. Muitos desses grupos estão descobrindo, agora, que é mais negócio retomar o comportamento de índios. Desde o fim dos anos 80, além de uma constituição que deu a comunidades indígenas até participação na exploração de recursos naturais, surgiram centenas de ONGs (Organizações Não Governamentais) para dar assistência material às tribos, a FUNAI (Fundação Nacional do Índio) passou a ter uma ação mais evidente na defesa dos grupos culturalmente preservados e o governo avançou muito na demarcação das terras. Mas esses benefícios só existem para índios que sejam reconhecidos como índios.

1. Analise as seguintes possibilidades de continuidade para o texto:

- I - Por isso, existem grupos que estão mesmo fazendo cursos para recuperar as tradições e os hábitos indígenas.
- II - Com isso, os índios que deixaram de falar a língua tupi estão, agora, estudando a língua de seus antepassados.
- III - Assim, comprova-se que, para certas etnias, o caso é de mera encenação para fins de recebimento dos benefícios.
- IV - No entanto, há quem veja alguns exageros nessa volta às origens, principalmente quando é o caso de uma busca à forma original que se encontra tão distante.

Constituem uma continuidade coerente e gramaticalmente correta para o texto:

- (A) apenas I, II e IV.
- (B) apenas II e III.
- (C) apenas II, III e IV.
- (D) apenas I, III e IV.
- (E) apenas I e II.

2. O verbo “submergir” (linha 2) pode ser corretamente substituído por todas as opções a seguir, exceto:

- (A) surgir.
- (B) sumir.
- (C) absorver.
- (D) arrastar.
- (E) desfazer.

3. Assinale a opção incorreta a respeito da organização das idéias do texto:

- (A) Ao longo do texto, a expressão “tribos indígenas” (linha 1) é retomada, com variações na amplitude de sentido, por “grupos” (linha 4), “comunidades indígenas” (linha 6), “tribos” (linha 7, “grupos culturalmente preservados” (linhas 8 e 9) e “índios” (linha 10).
- (B) O deslocamento da expressão adverbial “da cultura urbana” (linha 1) para após o vocábulo “saudáveis” (linha 2) mantém adequada a coerência e a correção gramatical do texto.
- (C) A simples retirada da expressão “indígenas” (linha 6), sem qualquer outra alteração gramatical, deixa o texto incoerente.
- (D) De acordo com o sentido do texto, “os elementos característicos” (linha 2) restringem-se a crenças, idiomas e formas de organização social.
- (E) O emprego da preposição “até” (linha 6) indica que a “participação na exploração de recursos naturais” (linha 6) não foi a única conquista dos índios.

4. De acordo com o processo de formação das palavras, pode-se afirmar que o vocábulo “reconhecidos” (linha 10) é formado por:

- (A) justaposição.
- (B) derivação parassintética.
- (C) aglutinação.
- (D) derivação sufixal.
- (E) derivação imprópria.

5. De acordo com a ênfase dada aos elementos do processo comunicativo, os textos possuem funções distintas para a aplicação da linguagem. Sendo assim, é correto afirmar que, no texto, há o predomínio da função:

- (A) conativa.
- (B) referencial.
- (C) fática.
- (D) metalingüística.
- (E) emotiva.

Leia o texto 2 para responder as questões de 6 a 10.

Texto 2 (Carlos Rodrigues Brandão):

Os meninos observam os homens quando fazem arcos e flechas; o homem os chama para perto de si e eles se vêem obrigados a observá-lo. As mulheres, por outro lado, levam as meninas para fora de casa, ensinando-as a conhecer as plantas boas para confeccionar cestos e a argila que serve para fazer potes. E, em casa, as mulheres tecem os cestos, costuram os mocassins e curtem a pele de cabrito diante das meninas, dizendo-lhes, enquanto estão trabalhando, que observem cuidadosamente, para que, quando forem grandes, ninguém as possa chamar de preguiçosas e ignorantes. Ensinam-nas a cozinhar e aconselham-nas sobre a busca de bagas e outros frutos, assim como sobre a colheita de alimentos.

6. Sobre o texto, não é correto afirmar que:

- (A) os povos indígenas discriminam as atividades da aldeia em masculinas e femininas.
- (B) as atribuições femininas minuciosas.
- (C) há preocupação por parte dos adultos em dissipar a educação da raça
- (D) os hábitos e costumes indígenas se dissolvem com o tempo.
- (E) os índios preocupam-se em desempenhar bem suas tarefas.

7. Acerca da estrutura gramatical do texto, assinale a alternativa correta:

- (A) O vocábulo “a” (linhas 3, 4 e 7), nas três ocorrências, apresentam identidade morfossintática.
- (B) Os pronomes “-lo” (linha 2), “as” (linha 2) e “-lhes” (linha 4) exercem a função sintática de objeto direto dos verbos que complementam.
- (C) O verbo “chamar” (linha 6), quanto à regência que assume no texto, é transitivo indireto.
- (D) Os verbos foram flexionados no presente para evidenciar o processo permanente de preservação dos costumes indígenas.
- (E) O pronome “eles” (linha 1) retoma o substantivo “homens” (linha 1).

8. Em “...eles se vêem obrigados a observá-lo” (linhas 1 e 2), a oração destacada é sintaticamente classificada como:

- (A) subordinada substantiva objetiva direta.
- (B) subordinada substantiva objetiva indireta.
- (C) subordinada substantiva apositiva.
- (D) subordinada substantiva predicativa.
- (E) subordinada substantiva completiva nominal.

9. Assinale a alternativa cuja palavra não possui a mesma classificação, quanto à posição da sílaba tônica, do vocábulo “ninguém” (linha 5):

- (A) ibero.
- (B) cateter.
- (C) sutil.
- (D) harém.
- (E) mister.

10- Marque a opção em que o vocábulo acentuado graficamente recebe a mesma justificativa de “observá-lo” (linha 2):

- (A) substituí-lo.
- (B) baú.
- (C) dividi-lo.
- (D) Paraná.
- (E) consumí-lo.

Leia o texto 3 para responder as questões de 11 a 15.

Texto 3 (Diogo Mainardi):

Índios furibundos invadiram o Congresso Nacional para protestar contra as comemorações dos 500 anos de descobrimento do Brasil. Paramentados com seus tradicionais cocares, calções de banho e tênis Nike, foram até o senador Antônio Carlos Magalhães e apontaram-lhe uma lança. Foi bonito ver todos aqueles índios lutando juntos – 500 anos atrás, eles provavelmente estariam devorando uns aos outros. Pois eu concordo com os índios: não há o que comemorar. Em 500 anos de História, não fizemos nada que justificasse uma festa. A meu ver, deveríamos ficar recolhidos num canto, chorando pelo joelho de Ronaldinho. Foi o que fiz.

11. Considerando os vocábulos do texto, verifica-se que pertencem à mesma classe gramatical os da seqüência:

- (A) furibundos e comemorações.
- (B) furibundos e paramentados.
- (C) descobrimento e justificasse.
- (D) contra e pois.

(E) provavelmente e nada.

12. O termo sublinhado na oração: “Deveríamos ficar recolhidos num canto” tem função sintática idêntica à do termo sublinhado em:

- (A) “No dia seguinte nasce / Bengala de castão de ouro”.
- (B) “Respeitável autoridade brasileira duela com selvagem em pleno Congresso Nacional.”
- (C) “... constelações de pássaros enfeitavam os céus sem fumaça do novo mundo descoberto.”
- (D) “Índios furibundos invadiram o Congresso Nacional.”
- (E) Há 500 anos atrás, eles estariam devorando uns aos outros.

13. Com relação ao emprego das palavras, e expressões no texto, assinale a opção correta:

- (A) O pronome “lhe” (linha 3) funciona como elemento de coesão textual.
- (B) Os verbos “protestar” (linha 1) e “comemorar” (linha 5) estão empregados como substantivos.
- (C) O vocábulo “que” (linha 5) introduz, nas duas ocorrências, o mesmo tipo de oração coordenada.
- (D) A locução verbal “estariam devorando” (linha 4) pode ser corretamente substituída por “engoliriam”.
- (E) O substantivo “festa” (linha 5) apesar da posição em que se encontra, exerce a função sintática de sujeito.

14. Infere-se do texto que:

- (A) o autor é contrário aos direitos indígenas.
- (B) os índios perderam suas raízes, logo, não conseguem lutar pelos seus direitos.
- (C) em 500 anos de história, o Brasil não beneficiou os índios.
- (D) há quinhentos anos, os índios eram canibais.
- (E) o autor não concorda com as comemorações alusivas aos 500 anos de descobrimento do Brasil.

15. O vocábulo “furibundos” (linha 1) pode ser substituído, sem alterações semânticas, pelas opções seguintes, exceto:

- (A) furiosos.
- (B) vulgarizados.
- (C) irados.
- (D) coléricos.
- (E) irritados.

16. Abaixo você está visualizando a imagem da página principal do sítio <http://www.google.com.br>. O Google é um sistema de buscas de páginas na Internet. Sobre o Google e pesquisas na Web podemos afirmar:



I – O Google retorna somente as páginas Web que contêm todas as palavras na sua pesquisa. Refinar ou estreitar sua busca consiste simplesmente em adicionar mais palavras aos termos já incorporados.

II – Com o Google é possível excluir uma palavra de sua busca, ou seja, as páginas retornadas não conterão a palavra definida. Para se fazer isto, é necessário colocar um sinal de menos imediatamente na frente do termo que se quer evitar. (por exemplo: ``-sabonete``).

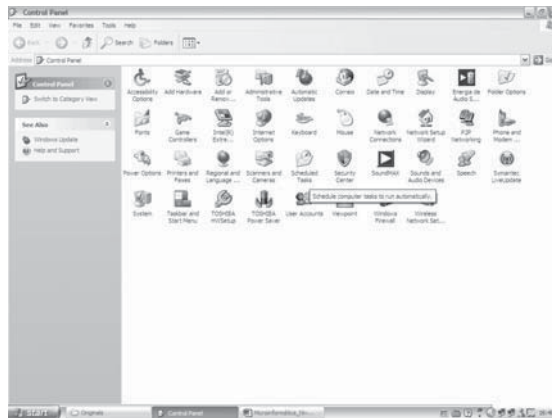
III – Devido a enorme quantidade de informações disponíveis na Web, fica muito difícil encontrar um sítio específico, sem que se tenha o endereço eletrônico do mesmo. Daí a importância dos sítios de busca.

IV – Frequentemente, reduzir as palavras a uma busca restrita ajuda a estreitá-la até se encontrar o que se quer.

Agora, assinale a única alternativa correta.

- (A) Todas as afirmativas acima (I, II, III e IV) são verdadeiras.
- (B) Apenas as afirmativas I, II e III são verdadeiras.
- (C) Apenas as afirmativas I, III e IV são verdadeiras.
- (D) Apenas as afirmativas II, III e IV são verdadeiras.
- (E) Todas as afirmativas acima (I, II, III e IV) são falsas.

17. Um programa muito comum no Sistema Operacional Windows é o Painel de Controle. Ele permite o ajuste dos principais aspectos funcionais do Windows (ver imagem a seguir). Leia as afirmativas abaixo, classifique cada uma em verdadeira ou falsa, e, depois, assinale a única alternativa correta (A,B,C,D ou E).



I – O ícone **Adicionar Hardware** (ou **Adicionar Novo Hardware**) auxilia o usuário na instalação de um novo equipamento de hardware. O que este ícone faz é, na verdade, localizar o novo *hardware* conectado ao computador e instalar seu *driver* (programa que fará o sistema operacional entendê-lo).

II – O ícone **Fontes** adiciona, gerencia e organiza as fontes (tipo de letra) que o computador utiliza. Para a exclusão das fontes que não são mais necessárias, deve-se usar a Lixeira (na área de trabalho).

III – O ícone **Impressoras** adiciona impressoras ao Windows, exclui impressoras, configura as impressoras existentes e gerencia as tarefas de impressão inacabadas ou que ainda não iniciaram. A definição da impressora padrão deve ser feita no próprio *software* Editor de textos (exemplo: Microsoft Word > Impressoras > Atual > Definir Padrão).

IV – O ícone **Opções de Internet** configura as opções a respeito da navegação nas páginas da Internet. Esta opção pode ser encontrada dentro do Internet Explorer, em **Ferramentas/Opções da Internet**.

- (A) Todas as afirmativas acima (I, II, III e IV) são verdadeiras.
- (B) Apenas as afirmativas I, II e III são verdadeiras.
- (C) Apenas as afirmativas II e III são verdadeiras.
- (D) Apenas as afirmativas II e IV são verdadeiras.
- (E) Apenas as afirmativas I e IV são verdadeiras.

18. O Microsoft Word é um programa Processador de Textos desenvolvido e comercializado pela Microsoft. Esse programa é distribuído dentro do pacote Microsoft Office. Assinale a única alternativa correta sobre o MS Word e seus componentes.

- (A) O recurso Ortografia e Gramática é muito utilizado no Word e indica ao usuário a possível existência de erros ortográficos e erros gramaticais. Os erros ortográficos são, na verdade, palavras que não existem no dicionário do programa.
- (B) A Barra de Menus contém os comandos do Word dispostos em menus horizontais. Os menus podem ser executados pelo mouse (com um clique) ou pela combinação CTRL + Letra Sublinhada.
- (C) As Barras de Ferramentas apresentam alguns comandos do Word na forma de botões ou caixas de listagem, a fim de acelerar a execução destes. As três barras de ferramentas mais usadas no MS Word são: Barra de Ferramentas Padrão, Barra de Ferramentas Formatação e Barra de Ferramentas Digitalização.
- (D) Pelo menu Tabela, através do comando Inserir Tabela, o usuário tem acesso a uma caixa de diálogo que permite ao mesmo definir numericamente apenas quantas colunas a tabela terá. A quantidade de linhas é definida pelo próprio programa.
- (E) Não é permitido fazer cálculos no Word. O programa a ser utilizado para cálculos é o Microsoft Excel.

19. O MS Word tem uma variada coleção de comandos que ajudam o usuário em sua tarefa de criar e editar documentos de texto profissionais. Assinale a única alternativa que contém a exata associação entre NOME DO COMANDO – Tecla de Atalho – Menu ao qual ele pertence:

- (A) NOVO – CTRL+V – Menu Arquivo
- (B) SALVAR COMO – F12 – Menu Editar
- (C) RECORTAR – CTRL+X – Menu Editar
- (D) SUBSTITUIR – CTRL+S – Menu Editar
- (E) NEGRITO – CTRL+G – Menu Formatar Fonte

20. O Microsoft Excel é um programa gerenciador de planilhas eletrônicas de cálculos. Com ele, é possível criar tabelas numéricas para os mais diversos fins, desde simples cálculos a orçamentos completos de projetos dos mais variados tipos. O Microsoft Excel é desenvolvido e comercializado pela Microsoft no pacote Office, e é acompanhado pelo Word e outros aplicativos diversos. Assinale abaixo a única alternativa incorreta sobre o MS Excel.

- (A) As barras de ferramentas apresentam alguns comandos no Excel na forma de botões ou caixas de listagem, a fim de acelerar a execução destes.
- (B) A Guia das Planilhas é uma área localizada na parte inferior da planilha que mostra a planilha atual de trabalho. O Excel normalmente fornece três planilhas independentes para o usuário trabalhar.
- (C) A Barra de Fórmulas é a barra branca grande localizada acima da planilha que mostra o real conteúdo da célula selecionada. Caso o conteúdo da célula seja um cálculo (cujo resultado aparece na planilha), será apresentado nesta área o cálculo em si, e não o resultado.
- (D) A janela do Microsoft Excel apresenta todos os componentes exatamente iguais à janela do Word, como as barras de Menu e Barras de Ferramentas.
- (E) Uma fórmula do Excel pode conter vários operadores aritméticos, como por exemplo: $=3*8+10$ (o resultado é 34).

21. As memórias são componentes eletrônicos que servem para armazenar dados no computador. Há vários tipos de memórias, desde as utilizadas o tempo todo pelo computador, até algumas usadas de vez em quando. As memórias onde podemos armazenar dados permanentemente são simplesmente chamadas Unidades ou Dispositivos de Armazenamento. Estas podem estar instaladas no computador ou serem removíveis e facilmente transportadas de um lado para outro. Assinale abaixo o único item em que todos os componentes são considerados Dispositivos de Armazenamento.

- (A) Disquete de 3 ½'', CD – Compact Disk, DVD – Digital Versatile Disk, Monitor 17'', Zip Disk, Cartões de Memória.
- (B) Disquete Jaz, Pen Drive, Fitas para Back Up, HD – Disco Rígido, CD-RW – Compact Disc Regravável
- (C) CD-R – Compact Disc Gravável, Zip Disk, Disquete de 3 ½'', Fitas para Back Up, Mouse, Placa de Rede
- (D) Disquete de 3 ½'', CD – Compact Disk, Monitor 17'', HD – Disco Rígido, Pen Drive
- (E) CD-R – Compact Disc Gravável, Zip Disk, Disquete de 3 ½'', Fitas para Back Up, Scanner

Leia o texto a seguir e responda à questão 22:

"Palmas, a capital do Estado de Tocantins, é um lugar onde o sol bate forte e alegre entre os jardins de girassóis. As ruas são planas, parecidas. Há, também, o lazer da praia da Graciosa, a surpresa das cachoeiras. E o mais importante: quem chega na cidade é contagiado pela sensação de um Brasil grande, onde há muito para construir e crescer". Foi esta energia de cidade nova que atraiu o professor Issao Minami e o mestrando José Arnaldo Degasperi da Cunha, do Departamento de Projeto da Faculdade de Arquitetura e Urbanismo da USP. Com muito fôlego, esta dupla está desenvolvendo (...) um sistema de comunicação visual por toda a cidade. *"Nós fomos contratados pelo governo estadual para realizar um projeto de sinalização das ruas"*, conta Minami. *"Nossa preocupação foi situar o cidadão no contexto de sua própria cidade. Como as vias são largas e iguais, os turistas e até moradores acabam se perdendo. Decidimos, então, trabalhar na identificação da unidade urbana oferecendo a sua localização física e lembrando também os marcos referenciais."* Fonte: (<http://www.usp.br/jorusp/arquivo/1997/jusp411/manchet/especial.html>). Em vista do exposto, o sistema de Comunicação Visual Urbana de Palmas é tema de um estudo da USP (Universidade de São Paulo) com o título: "Um sistema de comunicação visual urbana para a cidade de Palmas no Estado de Tocantins", inclusive publicado em Artigo para a Revista Sinopse nº 26 p.28-35.

22. Pode-se definir o Grande Eixo do Plano Diretor de Palmas assim:

- (A) O grande eixo monumental, Avenida Teotônio Segurado, define as grandes vias Norte-Sul e, no outro sentido, a Avenida Juscelino Kubitschek define o eixo principal para as vias Leste-Oeste.
- (B) O grande eixo monumental, Avenida Teotônio Segurado, define as grandes vias Leste-Oeste e, no outro sentido, a Avenida Juscelino Kubitschek define o eixo principal para as vias Norte-Sul.
- (C) O grande eixo monumental, Avenida Getúlio Vargas, define as grandes vias Norte-Sul e, no outro sentido, a Avenida Juscelino Kubitschek define o eixo principal para as vias Leste-Oeste.
- (D) O grande eixo monumental, Avenida Teotônio Segurado, define as grandes vias Norte-Sul e, no outro sentido, a Avenida Getúlio Vargas define o eixo principal para as vias Leste-Oeste.
- (E) Nenhuma das respostas acima.

23. A história de Taquaruçu (Taquarussu), assim como a caracterização do distrito de Palmas como um pólo ecoturístico, poderá ser resgatada a partir da formação de um conselho, integrado por representantes de associações de moradores, de ONGs e igrejas, segundo foi definido no último sábado(14/05), durante o II Fórum de Debates Histórico, Político e Cultural de Taquaruçu: um olhar sobre a realidade estrutural e social, que reuniu moradores e lideranças políticas do local durante todo o dia. No conselho, haverá grupos de discussão específicos para questões relacionadas ao turismo sustentável e ao resgate da história do distrito, envolvendo também comerciantes e jornalistas, temas apontados como os mais urgentes pela população. Caberá ao conselho, inclusive, requisitar à Câmara Municipal de Palmas a aprovação de uma lei que determine Taquaruçu como sede provisória da Capital, em 1º de junho de cada ano, data em que o então distrito do município de Porto Nacional se tornou cidade (...), em 1989. Em 1º de janeiro do ano seguinte, Taquaruçu já retornaria à condição de distrito, dessa vez da recém criada Palmas. A idéia do grupo é que prefeito, secretários e vereadores despachem no local nesse dia, resgatando a importância de Taquaruçu. (Jornal do Tocantins de 17/05/2005). Taquaruçu significa:

- (A) Esguio, fino, delgado.
- (B) Bambu-gigante, bambu-trepador, taquara-brava, taboca-gigante, cana-flecha.
- (C) Tacos.
- (D) Árvore de baixa estatura.
- (E) Nenhuma das respostas acima.

24. Coloque V para as afirmativas verdadeiras e F para as afirmativas falsas. Depois opte pela resposta certa.

- () I - O monumento 18 do Forte é uma homenagem ao Levante do Forte de Copacabana, Rio de Janeiro/RJ, de 5 de julho de 1922.
- () II - A Fazenda Suçuapara (Sussuapara), com a implantação do Município de Palmas, abrigou o primeiro governo administrativo municipal. Serviu, também, de sede para a Legião Brasileira de Assistência. Com a construção do Parque Cesamar, a casa ficou na área delimitada para aquele ponto de lazer, chamando a atenção de quem visita o local por ser em estilo rústico, passando a fazer parte da paisagem que integra o parque.
- () III - Por ocasião do primeiro aniversário de Palmas, foi erguido, em 1991, em frente ao Palácio Araguaia, um monumento com três luas que estão em forma de quarto crescente, símbolo holístico que representa a fertilidade das terras tocantinenses. O autor do monumento foi o artista plástico André Katenas, residente em Goiânia, Goiás.
- () IV - O Estado do Tocantins está localizado na Região Norte do Brasil e faz parte da Amazônia.
- () V - O Estado do Tocantins limita-se com os Estados do Pará, Maranhão, Piauí, Bahia, Goiás e Mato Grosso.

- (A) Somente a afirmativa I é falsa.
- (B) As afirmativas II, IV, V são falsas.
- (C) Somente as afirmativas III e V são verdadeiras.
- (D) Todas as afirmativas são verdadeiras.
- (E) A afirmativa III é falsa.

25. Leia o seguinte texto:



“Segundo o coordenador da VI Edição dos Jogos dos Povos Indígenas, pela Funai, Carlos Terena, é possível conviver com as diferenças não apenas entre as etnias, mas também entre elas e a sociedade nacional. ‘Não há problema algum em trazer para dentro das aldeias coisas que deram certo na sociedade dos ‘brancos’, sem perder nossas raízes.’ ” (<http://www.ogirassol.com.br>). Sobre os VI Jogos dos Povos Indígenas, Coloque V para as afirmativas verdadeiras e F para as afirmativas falsas. Depois opte pela resposta certa.

- () I - A VI Edição dos Jogos dos Povos Indígenas aconteceu na Praia da Graciosa, em Palmas.
 - () II - O evento teve a participação de 600 etnias indígenas.
 - () III - O evento contou com a presença de indígenas do Canadá e da Guiana Francesa.
 - () IV - Estima-se que no Estado do Tocantins atualmente vivem, aproximadamente, 160 mil índios, divididos entre as etnias Xerente, Karajá, Javaé, Xambioá, Apinajé e Krahô.
 - () V - A sigla FUNAI significa: Fundação Nacional do Índio.
- (A) Somente as afirmativas II e IV são falsas.
 - (B) As afirmativas II, IV, V são falsas.
 - (C) Somente a afirmativa V é verdadeira.
 - (D) Todas são afirmativas são verdadeiras.
 - (E) As afirmativas II e III são falsas.

26. Use V para as afirmativas verdadeiras e F, para as afirmativas falsas. Depois opte pela alternativa correta.

- () I - O Palácio Araguaia constitui-se de uma construção com 14 mil m², feita em vidro e concreto aparente, com quatro pavimentos.
- () II - A Praça dos Girassóis está situada no Marco do Centro Geodésico do Brasil.
- () III - A Praça dos Girassóis abriga uma Rosa dos Ventos.
- () IV - A Praça dos Girassóis apresenta, em seu piso, painéis que nos remetem às etnias indígenas do Tocantins, representadas pelos povos Apinajé, Krahô, Xerente, Karajá, Javaé e Xambioá.
- () V - O Cruzeiro de Palmas é um monumento inaugurado em 1989, feito em pau-brasil retirado de uma árvore da Serra do Carmo.

- (A) Somente a afirmativa I é falsa.
- (B) As afirmativas II, IV, V são falsas.
- (C) Somente as afirmativas III e V são verdadeiras.
- (D) Todas as afirmativas verdadeiras.
- (E) Somente as afirmativas I, II, IV e V são verdadeiras.

27. “Produtores pedem política para produção agrícola” (Jornal do Tocantins, de 01/06/2005). A Carta do Tocantins, elaborada em 31/05/2005, pelos produtores rurais do Estado do Tocantins, reunidos em Guaraí, solicita:

- (A) Criação de uma política econômica para produção de soja, arroz e carne bovina no Tocantins.
- (B) Criação de uma política econômica para produção de cana de açúcar, arroz e carne de avestruz no Tocantins.
- (C) Criação de uma política econômica para produção de soja, pastagens e carne caprina no Tocantins.
- (D) Criação de uma política econômica para produção de trigo, sorgo e carne suína no Tocantins.
- (E) Nenhuma das respostas acima.

28. De acordo com matéria veiculada no Jornal do Tocantins de 24/05/2005, o Governo do Estado continua impedido de reduzir a APA Ilha do Bananal/Cantão de 1,7 milhão de hectares para 185,5 mil hectares. APA significa:

- (A) Assistência e Proteção Ambiental
- (B) Área de Particularidades Ambientais
- (C) Área de Proteção Ambiental
- (D) Área de Risco Ambiental
- (E) Nenhuma das respostas acima.

29. Além de ser um dos berços culturais do Estado, Natividade chega aos 271 anos como uma cidade de ímpeto e resistência à submissão desde os seus primeiros habitantes ao ícone separatista Teothônio Segurado. (Jornal do Tocantins, de 01/096/2005). Sobre Natividade, pode-se afirmar:

- (A) Natividade foi sede da região então denominada de Comarca de São José das Duas Barras, quando o território de Minas Gerais foi dividido em duas comarcas.
- (B) Foi a cidade que germinou o ideal separatista da Região Norte de Goiás, entre os anos de 1809 e 1815.
- (C) O revolucionário Luiz Carlos Prestes e os membros de sua coluna nunca passaram pela cidade.
- (D) As ruínas da Igreja de Nossa Senhora dos Rosários dos Pretos foi iniciada pelos índios, de etnia Xavante.
- (E) Nenhuma das respostas acima.

30. Use V para as afirmativas verdadeiras e F, para as afirmativas falsas. Depois opte pela alternativa correta.

- I - Na preservação do legado cultural do povo tocantinense, destacam-se as festas como a Festa das Cavalhadas em Taguatinga no sul do Estado
 - II - A cidade de Natividade é Patrimônio Histórico Nacional.
 - III - Palmas é uma cidade planejada.
 - IV - Palmas está localizada no centro do Estado, à margem direita do Rio Tocantins.
 - V - Palmas possui traçado moderno e arrojado, largas avenidas, diversas áreas verdes, quadras poliesportivas e um forte potencial para o turismo.
- (A) Somente a afirmativa I é falsa.
 - (B) As afirmativas II, IV, V são falsas.
 - (C) Somente as afirmativas III e V são verdadeiras.
 - (D) Todas as afirmativas são verdadeiras.
 - (E) Somente a afirmativa IV é falsa.

31. Use V para as afirmativas verdadeiras e F, para as afirmativas falsas. Depois opte pela alternativa correta.

- I - O Espaço Cultural de Palmas abriga a Biblioteca Jaime Câmara.
 - II - O Memorial Coluna Prestes é uma obra assinada por Oscar Niemeyer.
 - III - O Memorial Coluna Prestes é uma homenagem à marcha liderada pelo líder comunista Teothônio Segurado.
 - IV - No Memorial Coluna Prestes há uma dependência destinada à memória de Carlos Prestes, com objetos pessoais do mesmo.
 - V - A Praça dos Girassóis abriga o Monumento à Bíblia.
- (A) As afirmativas II, IV, V são falsas.
 - (B) Somente as afirmativas III e V são verdadeiras.
 - (C) Todas as afirmativas são verdadeiras.
 - (D) Somente a afirmativa III é falsa.
 - (E) As afirmativas III e V são falsas.

32. “A ética profissional é uma parte da ciência moral. Mais do que se limitar a um feixe de normas, ela procura a humanização do trabalho organizado, isto é, procura colocá-lo a serviço do homem, da sua promoção, da sua finalidade social. É tarefa ainda da ética profissional detectar os fatores que, numa determinada sociedade, esvaziam a atividade profissional tornando-a alienada. Mais do que formular determinadas normas e cristalizá-las num código, é tarefa da ética profissional realizar uma reflexão crítica, questionadora, que tenha por finalidade salvar o humano, a hipoteca social de toda atividade profissional” (Barchifontaine; Pessini, 1991). O Código de Ética dos Profissionais de Enfermagem do Brasil, reestruturado e aprovado pelo Conselho Federal de Enfermagem, constitui uma declaração pública que visa ao aprimoramento ético do profissional, expressando questões morais, valores e metas da Enfermagem. Seu conteúdo contempla os itens abaixo, exceto:

- (A) A necessidade e o direito de assistência de Enfermagem à população.
- (B) Os interesses do profissional e de sua organização.
- (C) Centra-se na clientela e pressupõe que os agentes de trabalho da Enfermagem estejam aliados aos usuários na luta por uma assistência de qualidade.
- (D) Uma assistência de Enfermagem sem riscos e acessível a toda população.
- (E) Reproduz o paternalismo e o absolutismo freqüentes na área da saúde.

33. A Hanseníase é uma doença infecto-contagiosa, de evolução lenta, que se manifesta principalmente através de sinais e sintomas dermatoneurológicos: lesões na pele e nos nervos periféricos, principalmente nos olhos, mãos e pés. O diagnóstico precoce e o tratamento adequado evitam:

- I - A evolução da doença e conseqüentemente a instalação das incapacidades físicas provocadas.
- II - O acometimento da doença em pessoas de ambos os sexos e raramente em crianças.
- III - A eliminação do bacilo pelo portador pelas vias aéreas superiores.
- IV - A relação parasito-hospedeiro após um período de incubação de 2-7 anos.

Assinale a única alternativa correta em relação às afirmativas acima:

- (A) Todas as afirmativas (I, II, III e IV) são falsas.
- (B) Apenas a afirmativa I é falsa.
- (C) Apenas a afirmativa II é falsa.
- (D) Apenas a afirmativa III é falsa.
- (E) Todas as afirmativas (I,II, III e IV) são verdadeiras.

34. A Lei nº 7498 de 25 de junho de 1986 dispõe sobre a regulamentação do exercício da Enfermagem no Brasil, em seu artigo 11 determina que o enfermeiro exerce todas as atividades de Enfermagem, cabendo-lhe privativamente a seguinte ação:

- (A) Direção de serviços de saúde integrantes do SUS.
- (B) Planejamento, organização e coordenação de unidades básicas de saúde.
- (C) Organização e direção de serviços de enfermagem de suas atividades técnicas e auxiliares, nas empresas prestadoras desses serviços.
- (D) Coordenação e avaliação de Instituições assistenciais.
- (E) Organização e execução de atividades de saúde visando à promoção, prevenção, assistência e reabilitação dos clientes.

35. O processo de trabalho em Enfermagem é composto por subprocessos: assistir, administrar, ensinar e pesquisar; cada um com objetos próprios, finalidades, métodos, instrumentos, agentes e produtos. Considerando a ação de administrar, é correto afirmar que:

- (A) Tem como produtos: a promoção, a manutenção e a recuperação da saúde.
- (B) Tem como métodos: as teorias de ensino-aprendizagem utilizadas para o treinamento da equipe de enfermagem.
- (C) Tem por finalidade: coordenar a assistência de enfermagem.
- (D) São instrumentos: os recursos físicos, materiais e humanos para o cuidado.
- (E) São agentes: o médico, o enfermeiro e o auxiliar de enfermagem.

36. A tuberculose é uma doença infecto-contagiosa produzida pelo bacilo de Koch. A forma mais prevalente, em crianças na faixa etária entre 0-4 anos de idade, não vacinadas pelo BCG, é:

- (A) Tuberculose ganglionar.
- (B) Tuberculose meníngea.
- (C) Tuberculose pleural.
- (D) Tuberculose renal.
- (E) Tuberculose miliar.

37. Uma enfermeira preocupada com a qualidade de assistência de enfermagem da instituição na qual trabalhava, resolveu analisar todos os prontuários dos pacientes que foram a óbito ou tiveram alta em sua clínica de atuação. Posteriormente passou a acompanhar auxiliares de enfermagem ao prestarem cuidados à clientela. Estas ações da enfermeira referem-se à auditoria:

- (A) externa e concorrente.
- (B) específica e periódica.
- (C) contínua e prospectiva.
- (D) retrospectiva e operacional.
- (E) factual e interna.

38. A saúde da mulher no Brasil tem se modificado, ao longo das últimas décadas em seu perfil demográfico e epidemiológico. Devido a este fato, os programas de promoção à saúde da mulher devem considerar como correto:

- (A) A desinformação relacionada à contracepção e a diminuição nas taxas de esterilização cirúrgica.
- (B) A alta adesão aos métodos de detecção precoce do câncer ginecológico e a atividade sexual cada vez mais precoce.
- (C) A maior participação no mercado de trabalho, o aumento da expectativa de vida e os problemas do climatério.
- (D) A diminuição da AIDS por transmissão heterossexual e a gravidez na adolescência.
- (E) O aumento da fecundidade e a redução de índices de morbi-mortalidade.

39. Nos conteúdos administrativos em Enfermagem, o gerenciamento de unidades prevê a implementação de projetos de capacitação e, avaliação da força de trabalho da Enfermagem, visando a resolubilidade de problemas. Analise a seguinte situação: a enfermeira gerente do Centro de Saúde de uma rede pública encaminhou à manutenção dois aparelhos de nebulização dos três existentes no serviço, por terem sido ligados à corrente elétrica de 220v, enquanto a voltagem dos aparelhos estava regulada para 110v. Considerando a importância deste recurso para a qualidade da assistência prestada aos pacientes nesta unidade e, os conhecimentos de administração na área de enfermagem, a enfermeira deve:

- (A) Treinar sua equipe para encaminhar os pacientes que necessitem de nebulização para outra unidade de saúde.
- (B) Capacitar o pessoal de enfermagem para o manuseio correto do equipamento.
- (C) Centralizar os aparelhos em sua sala em armários com chave para uma utilização mais adequada.
- (D) Instruir os pacientes para trazerem seus nebulizadores de casa visando a um tratamento individualizado e garantido.
- (E) Encaminhar os aparelhos à manutenção sempre que ocorrer este tipo de problema.

40. Paciente, 33 anos, primigesta, em consulta com a enfermeira da Unidade de Saúde, informa DUM – data da última menstruação – em 13/09/95. Sua DPP – data provável de parto, segundo a regra Nagele, será:

- (A) 20/06/96.
- (B) 23/05/96.
- (C) 15/05/96.
- (D) 25/06/96.
- (E) Nenhuma destas alternativas.

41. Constitui parte essencial da Política Nacional de Saúde a atenção integral à população idosa ou em processo de envelhecimento, em conformidade com a Lei Orgânica de Saúde nº 8080/90 e a Lei nº 8842/94 que assegura os direitos deste segmento populacional. Para o alcance deste propósito, são definidas como diretrizes, exceto:

- (A) Criação do Conselho Nacional do Idoso.
- (B) Criação dos conselhos estaduais e municipais.
- (C) Promoção da autonomia, integração e participação na sociedade.
- (D) Consideração das diferenças econômicas, sociais e regionais para formulação de políticas.
- (E) Nenhuma das alternativas acima está correta.

42. O processo de enfermagem compõe-se dos passos de avaliação, diagnóstico, planejamento, implementação e reavaliação. Tal processo pode-se resumir como um trabalho que:

- (A) Sistematiza as ações assistenciais.
- (B) Justifica as ações do cuidar.
- (C) Organiza os instrumentos do trabalho assistencial.
- (D) Regulamenta as ações gerenciais.
- (E) Nenhuma das alternativas acima está correta.

43. O exame físico é parte integrante da consulta de enfermagem. Ao examinar o abdome, o enfermeiro inspeciona, palpa e percute a área hepática. A percussão do fígado normal produz um som:

- (A) Timpânico.
- (B) Maciço.
- (C) Submaciço.
- (D) Ressonante.
- (E) Nenhuma das alternativas acima está correta.

44. A Biossegurança refere-se a um conjunto de medidas as quais visam à minimização dos riscos aos pacientes e profissionais. O profissional de saúde, ao sofrer um acidente ocupacional, deve seguir os procedimentos recomendados em caso de exposição a material biológico. Portanto, em uma perfuração percutânea com agulha, devem-se observar os seguintes cuidados locais:

- (A) Lavar a área exaustivamente com água e sabão e usar solução anti-séptica, como o PVPI.
- (B) Fazer ordenha de sangue no local afetado, lavar a área exaustivamente com água e sabão e usar solução anti-séptica, como o PVPI.
- (C) Fazer ordenha de sangue no local afetado, lavar a área exaustivamente com água e sabão e usar solução de hipoclorito.
- (D) Lavar a área exaustivamente com água e sabão e usar solução anti-séptica de hipoclorito.
- (E) Nenhuma das alternativas acima está correta.

45. De acordo com o Calendário Básico de Vacinação do PNI – Programa Nacional de Imunização – da FUNASA – Fundação Nacional de Saúde/ MS, julgue os itens em verdadeiros (V) ou falsos (F) e, a seguir, assinale a alternativa correta:

- () A vacina tetravalente é administrada em duas doses com intervalo de trinta dias e um reforço com 15 meses.
- () A vacina contra hepatite B é administrada por via intramuscular em três doses com intervalo de sessenta dias.
- () A vacina contra a febre amarela é administrada por dose única a partir dos seis meses de idade, em áreas de alto risco.
- () A vacina dT (dupla adulta) requer um reforço a cada 10 anos, antecipado para 5 anos em caso de gravidez ou acidente com lesões graves.

- (A) Todos os itens verdadeiros.
- (B) F- V – V - V
- (C) V – F – V - F
- (D) F – V – F - F
- (E) Todos os itens falsos.

46. O Diabetes vem aumentando sua importância pela crescente prevalência. Estima-se que em 2010 possam existir cerca de 11 milhões de diabéticos no país, o que representa um aumento de 100% em relação aos 5 milhões de diabéticos no ano de 2000. Quanto aos produtos dietéticos – *diet* e *light* – é correto afirmarmos, exceto:

- (A) Alguns produtos dietéticos industrializados como chocolate, sorvetes, alimentos com glúten não significam melhora do controle glicêmico ou contribuem para a perda de peso.
- (B) Alimentos *light* apresentam uma redução mínima de 25% do VET – valor energético total – em relação ao produto convencional, podem ou não conter açúcar.
- (C) Produtos *diet* e/ ou *light* só podem ser utilizados por diabéticos após análise de sua composição.
- (D) Alimentos *diet* atendem às necessidades específicas, podem conter açúcar em sua composição.
- (E) Alimentos dietéticos podem ser recomendados aos diabéticos por seu conteúdo calórico, refrigerantes e gelatinas dietéticas devem ser observados por possuírem alto valor calórico.

47. A hipertensão arterial é uma doença de natureza multifatorial caracterizada pela elevação da pressão arterial, praticamente assintomática, ocorrendo em 20% da população adulta. A medida da pressão arterial é um procedimento fácil de ser realizado, porém sujeito a erros ligados ao paciente; ao equipamento; ao local ou ambiente; à técnica de medição e ao observador são recomendações acertadas, exceto:

- (A) Afastar dor, tensão e ansiedade.
- (B) Repouso por 5- 10 minutos após esvaziamento vesical.
- (C) Evitar trinta minutos antes alimentação, fumo e ingestão de café.
- (D) O manguito cobrir 60% do perímetro da circunferência do braço
- (E) Informar ao paciente quanto ao valor pressórico encontrado.

48. Em uma Unidade de emergência, há um paciente internado com história de traumatismo crânio-encefálico decorrente de acidente de trânsito. Não responde a estímulos verbais ou dolorosos. Na fase de coleta de dados de Enfermagem é prioritária, entre outras, a observação:

- (A) Das alterações nas pupilas.
- (B) Da hiperemia reativa na pele da região dos calcâneos.
- (C) Da eliminação urinária.
- (D) Do aumento do pulso.
- (E) Da respiração superficial e regular.

49. A Enfermeira da Unidade de Neurocirurgia realiza um exame neurológico aplicando a Escala de Coma de Glasgow em um de seus pacientes. A finalidade e os parâmetros de avaliação da escala são, respectivamente:

- (A) Diagnosticar trauma encefálico; otorragia; midríase e resposta motora.
- (B) Avaliar integridade da circulação cerebral; diplopia; otorragia e resposta motora.
- (C) Avaliar o nível de consciência; abertura ocular; resposta verbal e motora.
- (D) Verificar hematoma craniano; midríase; resposta verbal e motora.
- (E) Dimensionar a lesão cerebral; abertura ocular; reflexo fotomotor e resposta verbal.

50. Um hospital de um município da região centro-oeste brasileira, com 500 mil habitantes, responsável pela assistência secundária em sua área, reúne sua equipe técnica para programar suas atividades para o próximo ano, entre elas: 1) realização de transplantes cardíacos, pois possui profissionais tecnicamente competentes; recursos; interesse em pesquisa e ensino; 2) prevenção da Dengue, devido ao aumento de casos na região. Segundo os princípios do SUS – Sistema Único de Saúde, julgue como falsos ou verdadeiros os itens abaixo e marque a alternativa correspondente:

- () A hierarquização prevê a organização dos serviços de saúde como um sistema que implementa suas ações a partir da complexidade da assistência. Transplantes cardíacos são procedimentos complexos e devem ser executados pelo nível terciário.
- () Equidade assegura serviços de todos os níveis com privilégios regionais e sem barreiras, more onde o cidadão morar.
- () Integralidade visa romper com a dicotomia entre prevenir e curar, integrando essas ações independentemente do nível de assistência ou local onde sejam desenvolvidas.
- () Regionalização permite maior conhecimento dos problemas de saúde da população da área, bem como o atendimento de todas as modalidades de assistência discutidas e implementadas pela equipe técnica.
- () Descentralização, ao contrário da municipalização, significa menor responsabilidade na promoção de saúde pois os governos estaduais e federais também são responsáveis na redefinição da abrangência das ações.

- (A) Todas estão corretas.
- (B) V – F- V –V - V
- (C) V – F- V – V - F
- (D) F – F – V –V - F
- (E) F – F – F – V - F

GABARITO DA PROVA OBJETIVA
(REALIZADA EM 19/6/2005)

118 – ENFERMEIRO

| LÍNGUA PORTUGUESA | | | | | | | | | | | | | | |
|-------------------|---|---|---|---|---|---|---|---|----|----|----|----|----|----|
| 1 | 2 | 3 | 4 | 5 | 6 | 7 | 8 | 9 | 10 | 11 | 12 | 13 | 14 | 15 |
| D | A | D | B | B | D | D | E | A | D | B | B | A | E | B |

| INFORMÁTICA | | | | | |
|-------------|----|----|----|----|----|
| 16 | 17 | 18 | 19 | 20 | 21 |
| B | E | A | C | D | B |

| ATUALIDADES | | | | | | | | | |
|-------------|----|----|----|----|----|----|----|----|----|
| 22 | 23 | 24 | 25 | 26 | 27 | 28 | 29 | 30 | 31 |
| A | B | D | A | D | A | C | B | D | D |

| CONHECIMENTOS ESPECÍFICOS | | | | | | | | | | | | | | | | | | |
|---------------------------|----|----|----|----|----|----|----|----|----|----|----|----|----|----|----|----|----|----|
| 32 | 33 | 34 | 35 | 36 | 37 | 38 | 39 | 40 | 41 | 42 | 43 | 44 | 45 | 46 | 47 | 48 | 49 | 50 |
| E | E | C | C | B | D | C | B | A | E | A | B | B | B | E | E | A | C | D |