

INSTITUTO FEDERAL DE
EDUCAÇÃO, CIÊNCIA E TECNOLOGIA
RIO GRANDE DO SUL

Concurso Público Federal

Editais 13/2010

PROVA E

Analista de
Tecnologia da Informação

QUESTÕES OBJETIVAS

Língua Portuguesa	1 a 10
Informática	11 a 20
Legislação	21 a 30
Conhecimentos Específicos	31 a 50

Nome do candidato: _____ CPF: _____

INSTRUÇÕES

1º) Verifique se este caderno corresponde à sua opção de cargo e se contém 50 questões, numeradas de 1 a 50. Caso contrário, solicite ao fiscal da sala outro caderno. Não serão aceitas reclamações posteriores.

2º) A prova é composta por 50 (cinquenta) questões objetivas, de múltipla escolha, sendo apenas uma resposta a correta.

3º) O tempo de duração da prova é de 4 (quatro) horas.

4º) Não é permitida consulta a qualquer material e os candidatos não poderão conversar entre si, nem manter contato de espécie alguma.

5º) Os telefones celulares e similares não podem ser manipulados e devem permanecer desligados durante o período em que o candidato se encontrar na sala, bem como os pertences não utilizados para a prova deverão estar embaixo da carteira, ficando automaticamente excluído o candidato que for surpreendido nessas situações.

6º) O candidato só poderá deixar o local da prova após 2 (duas) horas do início da prova, exceto os três últimos candidatos, os quais só poderão deixar o local quando todos terminarem a prova.

7º) É proibido fazer anotação de informações relativas às suas respostas no comprovante de inscrição ou em qualquer outro meio, que não os permitidos, assim como recusar-se a entregar o material da prova ao término do tempo destinado para a sua realização.

8º) O candidato deverá preencher a caneta o Cartão de Respostas, escolhendo dentre as alternativas A, B, C, D e E, preenchendo totalmente a célula correspondente à alternativa escolhida, sendo desconsiderada a resposta se não for atendido o referido critério de preenchimento. Rasuras e a informação de mais de uma alternativa na mesma questão anulará a resposta, bem como o preenchimento a grafite. Responda a todas as questões. Os rascunhos não serão considerados em nenhuma hipótese.

9º) Não haverá substituição do Cartão de Respostas por erro do candidato.

10º) O candidato poderá levar consigo o caderno de provas após decorridas três horas do início da prova. Não será oferecido outro momento para a retirada do mesmo.

11º) É proibida a divulgação ou impressão parcial ou total da presente prova. Direitos Reservados.

LÍNGUA PORTUGUESA

As questões 1 a 10 referem-se ao texto a seguir.

Metamorfose amorosa

Uma vez, li num texto de Clarice Lispector esta frase: "Toda mãe de filha feia deveria prometer-lhe que ela seria bonita quando a sabedoria do amor esclarecesse um homem."

5 Sublinhei a frase instintivamente. Isto foi há muito tempo. Agora fui lá em *A maçã no escuro* procurar a frase, e lá estava ela, intacta e forte.

10 Recolho-a quando a questão da beleza, uma vez mais, vem habitar ostensivamente nosso verão. É que existem vários tipos de beleza. E a mais óbvia é a que todos vêem. Por exemplo, a beleza arrebatadora, avassaladora, que surge imperiosa e exige logo adoração.

15 É assim com certas mulheres e homens. Entram numa sala e passam a ser o centro de gravidade dos olhares. Aparecem nas telas e capas de revistas e nos hipnotizam. É assim também não apenas com pessoas, mas com certos objetos na vitrina e museus: ficamos medusados
20 diante deles, em pura contemplação. É assim, ainda, com certas músicas que, ouvidas, passam a fazer parte de nosso repertório existencial e nos harmonizam nos desvãos do dia.

25 Mas ___ esse tipo de beleza se opõe um outro. O da beleza que se esvazia, que vai se esmaecendo e se distanciando de si mesma até ficar feia. É como se ocorresse uma metamorfose qualquer. E não estou falando de velhice e desgaste físico, mas da beleza que se esgota e se
30 exaure. Pessoas que perdem o brilho sem que se saiba _____ e em que instante exato.

O fato é que a gente olha, de repente, uma pessoa e repara que ela não apenas não *está* bela, mas já não é mais bela. É como se a harmonia se interrompesse inesperadamente. Um modo de
35 olhar, a curva do nariz, uma expressão de mau gosto e a beleza se esvai. Se esvai onde? Nela? Em nós? Sabe-se apenas que o que era vidro se quebrou e o amor que tu me tinhas era pouco e se
40 acabou...

Diferente desses tipos um outro aparece e me intriga: o da beleza envergonhada. A beleza acabrunhada de ser bela.

Existe? Existe.

45 Exemplo? Ei-lo.

Ela me confessou: quando menina era tão bonita que já não suportava mais. A todo lugar que ia _____ as louvações carinhosas. Todos que vinham visitar a família desfilavam
50 incontidos elogios. Ao ser apresentada, lá vinha o galanteio. Saindo com amigas, logo se

diferenciava. No baile, a mais solicitada. Enfim, dizia ela, um porre! um saco! Parecia que as pessoas queriam tirar pedaço de mim. Outros
55 elogiavam de uma maneira tal como se eu tivesse que fazer alguma coisa para merecer ser bela.

Nesse caso, a beleza passou a ser um ônus, uma cobrança, uma chateação. Daí que ela começou a enfeiar sua beleza para ser comum
60 como os outros. A tal ponto que hoje o marido de vez em quando lhe diz: – Vê se te arruma um pouco, mulher...

Há, no entanto, uma beleza que não entra com clarins em nossa vida, nem se estampa em
65 silhuetas perfeitas nas páginas do dia. Não é a obra sedutora, arrebatadora, exigindo imediatos adoradores.

Ela é percebida aos poucos. Não se constrói linearmente. Um dia você observa que o olhar dela não é tão banal. Que o sorriso irradiou uma
70 mensagem qualquer. Está pronto para descobrir que a pele tem a temperatura do seu desejo. Um corpo que parecia tão igual-a-qualquer-um, súbito, ganha uma delicada aura. A voz, que antes não tinha qualquer traço especial, agora
75 fica registrada na memória através de expressões banais, mas gostosas de serem lembradas.

Você está começando a olhá-la e a pensar: se ela não é tão deslumbrante como as outras, por
80 que telefone, por que facilito encontros e por que seu corpo extrai do meu surpresas e maravilhas?

Como quem concede ou entrega um prêmio, como quem deposita a alma no destino do outro, você está pronto a se dizer: é bela, em mim, por
85 mim, para mim. E isto basta. Eu te inventei na tua beleza, que construímos.

Sim, a beleza (descobre-se) também se constrói. Não exatamente (ou apenas) nas mesas de cirurgia plástica. Como as casas se _____,
90 como as flores, que passam a existir, se olhadas, a beleza se constrói. De nossas carências, de nossas premências ela se constrói, e é um imponderável arco sobre a íris de quem ama.

É assim, meu amigo. E se isto está acontecendo com você, você há muito começou a
95 amá-la. E entre vocês dois está se operando mais que uma profecia de mãe, uma metamorfose rara, que você deve curtir e prolongar.

Affonso Romano de Sant'Anna

Texto disponível em:

<<http://www.riototal.com.br/coojornal/affonso016.htm>>.

1. Marque a alternativa que preenche corretamente as lacunas das linhas 24, 31, 48 e 89, respectivamente.

- A) há – porque – repetiam-se – constróem
 B) a – por que – repetiam-se – constroem
 C) à – porque – repetia-se – constrói
 D) à – porque – repetia-se – constróem
 E) a – por que – repetiam-se – constrói

2. A partir da leitura e interpretação do texto *Metamorfose amorosa*, considere as afirmativas a seguir:

- I. O texto apresenta quatro tipos de beleza.
 II. A beleza também pode ser construída, e não apenas com cirurgia plástica.
 III. A beleza feminina só é conquistada quando a mulher é amada.
 IV. A metamorfose da beleza diz respeito tanto à beleza que se esvai quanto à beleza que se constrói.

Está(ao) de acordo com o texto:

- A) Apenas a afirmativa II.
 B) Apenas a afirmativa III.
 C) Apenas a afirmativa I e IV.
 D) Apenas as afirmativas I, II e IV.
 E) As afirmativas I, II, III e IV.

3. É possível afirmar que o texto *Metamorfose amorosa*:

- I. Dialoga com o leitor, simulando a oralidade.
 II. Mistura narração e descrição, predominando a estrutura de frases fragmentadas, aceitáveis no texto literário.
 III. Enumera de forma neutra e objetiva os diversos aspectos da beleza e do amor.
 IV. Utiliza o recurso da comparação, o que se evidencia, por exemplo, na expressão “como se”.

Está(ao) de acordo com o texto:

- A) As afirmativas I, II, III e IV.
 B) Apenas as afirmativas I, II e IV.
 C) Apenas a afirmativa II.
 D) Apenas as afirmativas III.
 E) Apenas as afirmativas I e IV.

4. Se substituirmos o verbo “Recolho” (linha 8) por outro verbo, a única frase que ficaria correta quanto à regência verbal é:

- A) Lembro-a quando a questão da beleza, uma vez mais, vem habitar ostensivamente o nosso verão.
 B) Ressalto-na quando a questão da beleza, uma vez mais, vem habitar ostensivamente o nosso verão.
 C) Procuo a ela quando a questão da beleza, uma vez mais, vem habitar ostensivamente o nosso verão.
 D) Destaco-na quando a questão da beleza, uma vez mais, vem habitar ostensivamente o nosso verão.
 E) Refiro-me quando a questão da beleza, uma vez mais, vem habitar ostensivamente o nosso verão.

5. A palavra “ostensivamente” (linha 9) é um advérbio derivado do adjetivo “ostensivo”.

A palavra “ostensivo” NÃO tem a aceção de:

- A) “arrogante”.
 B) “que se revela por evidências”.
 C) “que chama a atenção”.
 D) “que se obriga”.
 E) “que se patenteia”.

6. A alternativa na qual as palavras NÃO são acentuadas pelo mesmo motivo:

- A) há – É – nós – Vê
 B) óbvia – repertório – memória – premência
 C) ônus – construímos – constrói – imponderável
 D) está – através – olhá-la – também
 E) vários – família – prêmio – carências

7. As frases das linhas 87 a 89 foram reescritas em um só período.

O período correto quanto à pontuação é:

- A) Descobre-se que a beleza também se constrói, não exatamente, (ou apenas) nas mesas de cirurgia plástica.
 B) Descobre-se que a beleza, também se constrói não exatamente (ou apenas), nas mesas de cirurgia plástica.
 C) Descobre-se, que a beleza também se constrói não exatamente (ou apenas) nas mesas de cirurgia plástica.
 D) Descobre-se, que a beleza também se constrói, não exatamente (ou apenas), nas mesas de cirurgia plástica.
 E) Descobre-se que a beleza também se constrói não exatamente (ou apenas) nas mesas de cirurgia plástica.

8. A vírgula da frase “É assim, meu amigo.” (linha 94) justifica-se por:

- A) separar o apostro.
- B) separar o vocativo.
- C) separar o sujeito.
- D) indicar uma explicação.
- E) indicar a elipse do verbo.

9. Marque a alternativa em que a justificativa para o uso da(s) vírgula(s) é a de isolar o adjunto adverbial:

- A) – Vê se te arruma um pouco, mulher... (linhas 61 e 62)
- B) Agora fui lá em *A maçã no escuro* procurar a frase, e lá estava ela, intacta e forte. (linhas 6 e 7)
- C) Uma vez, li num texto de Clarice Lispector esta frase: "Toda mãe de filha feia deveria prometer-lhe que ela seria bonita quando a sabedoria do amor esclarecesse um homem." (linhas 1 a 4),
- D) Eu te inventei na tua beleza, que construímos. (linhas 85 e 86).
- E) E entre vocês dois está se operando mais que uma profecia de mãe, uma metamorfose rara, que você deve curtir e prolongar. (linhas 96 a 98)

10. Marque a alternativa na qual o “que” sublinhado se refere a um termo anterior:

- A) Por exemplo, a beleza arrebatadora, avassaladora, que surge imperiosa e exige logo adoração. (linhas 11 a 13)
- B) Toda mãe de filha feia deveria prometer-lhe que ela seria bonita quando a sabedoria do amor esclarecesse um homem. (linhas 2 a 4)
- C) O fato é que a gente olha, de repente, uma pessoa e repara que ela não apenas não *está* bela, mas já não é mais bela. (linhas 32 a 34)
- D) Outros elogiavam de uma maneira tal como se eu tivesse que fazer alguma coisa para merecer ser bela. (linhas 54 a 56)
- E) Parecia que as pessoas queriam tirar pedaço de mim. (linhas 53 e 54)

INFORMÁTICA

11. Os computadores são compostos por vários dispositivos, alguns são indispensáveis e outros opcionais. Os dispositivos são divididos em: entrada; saída; e entrada e saída. Associe de acordo com o tipo de dispositivo e assinale a sequência correta.

I – Dispositivo de entrada

II – Dispositivo de saída

III – Dispositivo de entrada e saída

- () Monitor sensível ao toque
- () Impressora laser
- () Teclado numérico
- () Impressora multifuncional
- () Mouse óptico
- () Monitor 17”

A) III, II, I, III, I, II

B) II, II, I, II, I, III

C) II, II, II, III, I, II

D) III, II, I, II, I, II

E) III, I, III, III, II, III

12. Sobre o navegador de internet *Mozilla Firefox 3*, com instalação e configurações padrões, é INCORRETO afirmar:

- A) Uma página da internet que está sendo visualizada pode ser salva no seu computador.
- C) No menu: Ferramentas / Opções / Geral / Página inicial pode-se modificar a *home page* exibida quando você abre o *Firefox*.
- C) O navegador *Firefox* permite que se faça apenas a importação dos “favoritos” do *browser* Internet Explorer.
- D) Para limpar um único item no histórico da navegação, deve-se: selecionar na barra de navegação, clicar na seta “*drop-down*”, selecionar a entrada que se deseja excluir e pressionar *delete*.
- E) Este navegador permite a organização dos favoritos em pastas.

13. Ao navegar na internet, é possível baixar arquivos da internet para um computador local, bem como, postar arquivos que estão em seu computador local e colocá-lo na internet. Estas duas definições referem-se respectivamente aos conceitos de:

- A) Upload e download.
- B) Download e upload.
- C) Download e overload.
- D) Overload e download.
- E) Overload e hiperload.

14. Computadores podem sofrer de infecções causadas por diversos códigos maliciosos, que são programas especificamente desenvolvidos para executar ações danosas em um computador. Associe as definições aos termos empregados para estes códigos maliciosos:

I – Worms

II - Bots e Botnets

III – Rootkits

IV - Keylogger

V – Backdoors

VI - Spyware

() Programas que permitem o retorno de um invasor a um computador comprometido, utilizando serviços criados ou modificados para este fim.

() Conjunto de programas que um invasor pode utilizar, com mecanismos para esconder e assegurar a sua presença no computador comprometido.

() Termo utilizado para se referir a uma grande categoria de software que tem o objetivo de monitorar atividades de um sistema e enviar as informações coletadas para terceiros.

() Programa capaz de se propagar automaticamente através de redes, enviando cópias de si mesmo de computador para computador.

() Programa capaz de se propagar automaticamente, explorando vulnerabilidades existentes ou falhas na configuração de softwares instalados. Possui mecanismos de comunicação com o invasor, permitindo ser controlado remotamente.

() Programa capaz de capturar e armazenar as teclas digitadas pelo usuário no teclado.

- A) I, II, VI, V, IV, III
- B) II, III, V, IV, VI, I
- C) II, V, III, IV, VI, I
- D) V, III, II, I, IV, VI
- E) V, III, VI, I, II, IV

15. O nome de um arquivo no sistema operacional *Windows* é composto por “nome.extensão”. Esta extensão designa seu formato e identifica a qual software padrão será associado. Relacione as extensões apresentadas abaixo, com o seu respectivo software padrão, e assinale a sequência correta.

- I – ODP () Calc
- II - XLSX () Arquivo Compactado
- III – DOC () Excel
- IV – PPT () Impress
- V – RAR () PowerPoint
- VI – ODS () Word

A) I, V, II, VI, IV, III

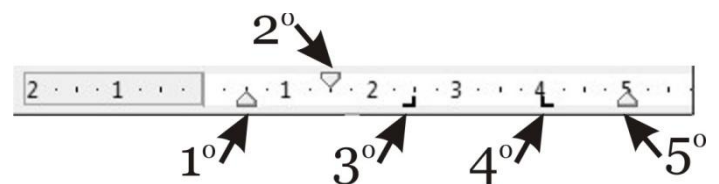
B) I, IV, VI, V, II, III

C) VI, V, II, I, IV, III

D) VI, V, II, III, IV, I

E) VI, I, II, IV, I, III

16. Com base na imagem abaixo, régua do aplicativo de texto *Writer*, os símbolos que aparecem nas posições 0,5cm, 1,5cm, 2,5cm, 4,0cm, 5,0cm assinalados na figura, são respectivamente:



A) 1º = recuo esquerdo; 2º = margem primeira linha; 3º = coluna direita; 4º = coluna esquerda; 5º = recuo direito.

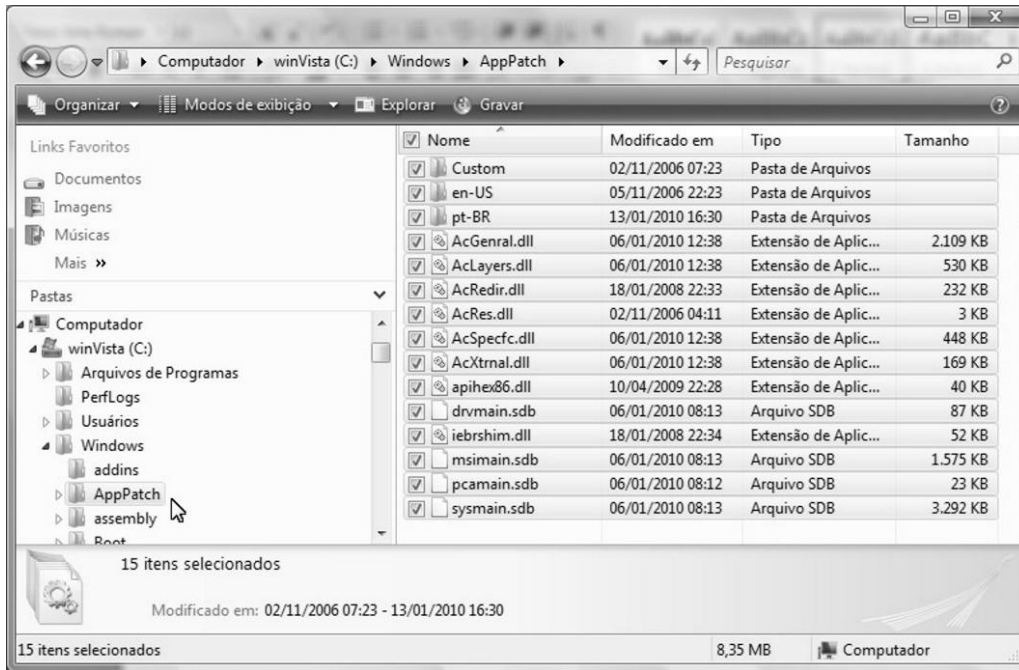
B) 1º = margem esquerda; 2º = margem primeira linha; 3º = coluna esquerda; 4º = coluna direita; 5º = margem direita.

C) 1º = margem esquerda; 2º = recuo primeira linha; 3º = tabulação direita; 4º = tabulação esquerda; 5º = margem direita.

D) 1º = recuo esquerdo; 2º = recuo primeira linha; 3º = tabulação direita; 4º = tabulação esquerda; 5º = recuo direito.

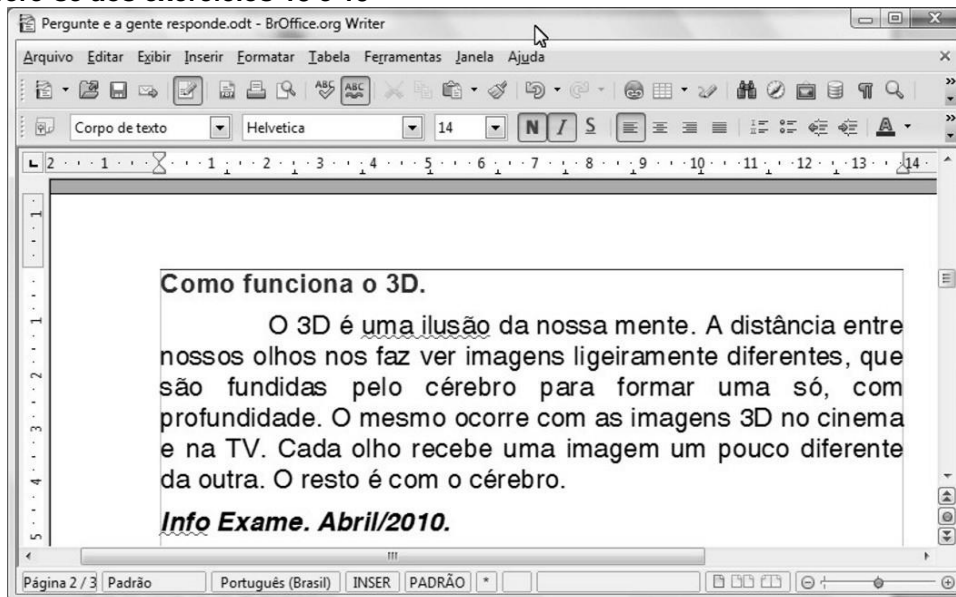
E) 1º = margem esquerda da primeira linha; 2º = margem esquerda; 3º = tabulação esquerda; 4º = tabulação direita; 5º = margem direita.

17. Para a organização de arquivos dentro de um computador com o sistema operacional *Windows Vista*, pode ser utilizado o aplicativo *Windows Explorer*. Tendo como base a figura abaixo, identifique a alternativa correta.







- A) O arquivo “*sysmain.sdb*” tem capacidade de 3,21MB.
 B) Foram selecionados 15 arquivos da pasta “*AppPatch*”.
 C) A pasta “*assembly*” não possui subpastas.
 D) A pasta “*PerfLogs*” é subpasta da pasta “Arquivos de Programas”.
 E) A visualização da pasta “*AppPatch*” está ordenada por data de modificação.

A figura abaixo refere-se aos exercícios 18 e 19





18. Na figura acima visualiza-se a janela do pacote *BrOffice.org* versão 3.1 do aplicativo *Writer*, com um trecho de matéria da revista *Info Exame* de Abril de 2010. Com base na figura, julgue os itens seguintes e assinale a resposta **INCORRETA**.

- A) A ferramenta  tem a função de copiar a formatação de uma seleção de texto e aplicá-la em outra seleção.
 B) Para aplicar negrito ao título “Como Funciona o 3D”, é suficiente realizar a seguinte sequencia de ações: selecionar essa frase; e clicar no botão .

- C) O título “Como Funciona o 3D”, está alinhado a esquerda, para centralizá-lo é suficiente clicar em qualquer palavra desse título e em seguida, clicar em  .
- D) Clicando no menu Editar, aparecerá uma lista de opções, dentre as quais a opção Localizar, que permite localizar palavras no documento ativo.
- E) A palavra “Info” no texto foi sublinhada, ao executar as seguintes ações: selecionar a referida palavra; clicar em  .

19. Com base na figura acima complete com V ou F e assinale sequência correta.

() Clicando no botão  , automaticamente abrirá uma caixa de diálogo para localizar uma palavra no texto.

() O botão  , serve para colocar as informações em ordem alfabética.

() Pressionando simultaneamente as teclas CTRL e T, todo o texto do arquivo será selecionado, a partir da primeira página.

() Para selecionar a palavra “distância” no texto, basta aplicar um clique duplo entre as letras “s” e “n” da referida palavra.

() Uma maneira para posicionar o cursor no final do documento, é pressionando simultaneamente as teclas CTRL e END.

() O nome do arquivo no *Writer*, foi salvo com o nome “Como funciona o 3D”.

() O texto digitado está atualmente na página 2 e o arquivo tem no total 3 páginas.

() Como é um editor de texto, não é possível inserir tabelas a partir dele.

- A) V, V, F, F, V, F, F, F
 B) F, V, V, F, V, F, F, V
 C) F, F, V, V, F, V, V, V
 D) F, F, V, F, V, F, V, F
 E) F, F, V, V, V, V, F, V

20. Utilizando o software *Microsoft Excel* na versão 2003 ou superior, tem-se um arquivo com quatro planilhas nomeadas nesta ordem: “resumo”, “mes01”, “mes02” e “mes03”. A primeira planilha contém um resumo das vendas efetuadas ao longo dos meses, as demais planilhas contem histórico de vendas diárias de um determinado mês. O total das vendas mensais das planilhas “mes01”, “mes02” e “mes03”, encontram-se na linha 1 coluna D de cada planilha. Assinale a alternativa que indica qual deve ser a fórmula contida na célula D15 da planilha “resumo”, com o valor médio do total de vendas mensais das planilhas “mes01”, “mes02” e “mes03”.

- A) =MÉDIA('mes01'!D1:'mes03'!D1)
 B) =MÉDIA('mes01:mes03'!D1)
 C) =MÉDIA(mes01\$D1;mes03\$D1)
 D) =MÉDIA(D15;D1)
 E) =MÉDIA(D15;mes01!D1;mes03!D1)

LEGISLAÇÃO

21. O artigo 37 da Constituição Federal do Brasil de 1988 estabelece que a administração pública direta e indireta de qualquer dos Poderes da União, dos Estados, do Distrito Federal e dos Municípios obedecerá aos princípios de legalidade, impessoalidade, moralidade, publicidade, eficiência e, também, ao seguinte:

I – os cargos, empregos e funções públicas são acessíveis aos brasileiros que preencham os requisitos estabelecidos em lei, assim como aos estrangeiros, na forma da lei.

II – a investidura em cargo ou emprego público depende de aprovação prévia em concurso público de provas ou de provas e títulos, de acordo com a forma prevista em lei, ressalvadas as nomeações para cargo em comissão declarado em lei de livre nomeação e exoneração.

III – o prazo de validade do concurso público será de até um ano, prorrogável uma vez, por igual período.

IV – durante o prazo improrrogável previsto no edital de convocação, aquele aprovado em concurso público de provas ou provas e títulos será convocado com prioridade sobre novos concursados para assumir cargo ou emprego, na carreira.

V – é garantido ao servidor público civil e militar o direito à livre associação sindical.

Assim, com base nas afirmações acima expostas, assinale a única alternativa que julgar certa.

- A) Apenas as afirmações I, II e IV estão corretas.
 B) Apenas as afirmações I, II e V estão incorretas.
 C) Apenas as afirmações II, III e IV estão corretas.
 D) Apenas as afirmações II, IV e V estão incorretas.
 E) Apenas as afirmações III, IV e V estão corretas.

22. O artigo 40 e suas cominações legais contidas no Capítulo VII - Da Administração Pública e Seção II - Dos Servidores Públicos da Constituição Federal do Brasil de 1988, se referem à aposentadoria dos servidores titulares de cargos efetivos da União, dos Estados, do Distrito Federal e dos Municípios, incluídos as autarquias e fundações. Com base nesse preceito legal, e sabendo que só existe uma alternativa correta, é errado afirmar que o servidor:

A) será aposentado voluntariamente, desde que cumprido tempo mínimo de dez anos de efetivo exercício no serviço público e cinco anos no cargo efetivo em que se dará a aposentadoria, observando para o homem a condição de sessenta e cinco anos de idade e sessenta anos de idade para a mulher com proventos proporcionais ao tempo de contribuição.

B) será aposentado compulsoriamente, aos setenta anos de idade, com proventos proporcionais ao tempo de contribuição.

C) será aposentado voluntariamente, desde que cumprido tempo mínimo de dez anos de efetivo exercício no serviço público e cinco anos no cargo efetivo em que se dará a aposentadoria, observando para o homem a condição de sessenta anos de idade e trinta e cinco de contribuição.

D) será aposentado voluntariamente, desde que cumprido tempo mínimo de dez anos de efetivo exercício no serviço público e cinco anos no cargo efetivo em que se dará a aposentadoria, observando para a mulher a condição de cinquenta e cinco anos de idade e trinta de contribuição.

E) será aposentado por invalidez permanente, sendo os proventos proporcionais ao tempo de serviço, mesmo se decorrente de acidente em serviço, moléstia profissional ou doença grave, contagiosa ou incurável, na forma da lei.

23. O Título VIII, Capítulo III, Seção I da Constituição Federal de 1988 (CF/88) trata da educação, normatizando o assunto do artigo 205 até o 214. Assim, tomando como fundamento o referido preceito legal, e sabendo que só uma alternativa está certa, é correto afirmar que:

A) a lei estabelecerá o plano nacional de educação que terá duração anual, com o objetivo de articular o sistema nacional de educação em seus diferentes níveis, etapas e modalidades, visando à erradicação do analfabetismo nas favelas, a universalização do atendimento escolar, melhoria da qualidade de ensino nos morros, formação do trabalhador e operários em

geral e a promoção humanística, científica e tecnológica do País.

B) o dever do Estado com a educação será efetivado mediante a garantia de atendimento ao educando, em todas as etapas da educação básica, por meio de programas suplementares de material didático escolar, moradia, transporte, alimentação e assistência à saúde.

C) o ensino é livre à iniciativa privada, sempre que for observado o cumprimento das normas gerais da educação nacional; a autorização e validação de qualidade pelo Poder Público e as exigências cadastrais da Junta Comercial.

D) a União organizará o sistema federal de ensino e o dos Territórios, os Municípios atuarão prioritariamente no ensino fundamental e médio e os Estados e Distrito Federal atuarão prioritariamente no ensino fundamental e na educação infantil.

E) o ensino será ministrado com base em oito princípios legais previstos no artigo 206 da CF/88, sendo que, dentre eles, estão a igualdade de condições para o acesso e permanência na escola; a liberdade de aprender, ensinar, pesquisar e divulgar o pensamento, a arte e o saber; e a gratuidade do ensino público em estabelecimentos oficiais.

24. A Lei nº. 8.112 de 11 de dezembro de 1990 dispõe sobre o Regime Jurídico dos Servidores Públicos Civis da União, das Autarquias e das Fundações Públicas Federais, tendo sido publicada no Diário Oficial da União e, 12 de dezembro de 1990. Com base no que estabelece a referida Lei, leia com atenção as afirmações abaixo e, ao final, assinale a única alternativa que incluir todas as afirmações corretas.

I – são formas de provimento de cargo público a nomeação, a promoção, a readaptação, a reversão, o aproveitamento, a reintegração e a recondução.

II – são requisitos básicos para investidura em cargo público a nacionalidade brasileira, o gozo dos direitos políticos, a quitação com as obrigações militares e eleitorais só para os homens, o nível de escolaridade exigido para o exercício do cargo, a idade mínima de vinte e um anos, e a aptidão física e mental.

III – a posse ocorrerá no prazo máximo de 30 (trinta) dias contatos da publicação do resultado da aprovação no concurso público, podendo dar-se através de procuração específica, ocasião na qual o servidor apresentará declaração de bens e valores que constituem seu patrimônio.

IV – é proibido ao servidor público participar de gerência ou administração de sociedade privada, personificada ou

não personificada, exercer o comércio, exceto na qualidade de acionista, cotista ou comanditário.

V – a vacância do cargo público decorrerá de exoneração, demissão, promoção, readaptação, aposentadoria, posse em outro cargo inacumulável e falecimento do servidor.

- A) Apenas as afirmações I, II e V.
- B) Apenas as afirmações I, IV e V.
- C) Apenas as afirmações II, III e IV.
- D) Apenas as afirmações II, III e V.
- E) Apenas as afirmações III, IV e V.

25) Leia com atenção as afirmações abaixo e assinale a única alternativa INCORRETA.

A) O Código de Ética do Servidor Público Civil do Poder Executivo Federal (Anexo ao Decreto 1.171/94), estabelece como vedado ao servidor público prejudicar deliberadamente a reputação de outros servidores ou de cidadãos que deles dependam, e como dever funcional, desempenhar, a tempo, as atribuições do cargo, função ou emprego público de que seja titular.

B) O artigo 22 da Lei 8.666/93 estabelece que a concorrência é a modalidade de licitação entre quaisquer interessados que, na fase inicial de habilitação preliminar, comprovem possuir os requisitos mínimos de qualificação exigidos no edital para execução de seu objeto.

C) A Lei 8.666/93 normatiza as licitações e contratos da Administração Pública e dá outras providências. Conforme seu artigo 2º é possível afirmar que obras, serviços, publicidade, compras, vendas, alienações, concessões, doações, permissões e locações da Administração Pública, quando contratadas com terceiros, exigirão licitação salvo as hipóteses legais.

D) Outras modalidades de licitação e contratação foram criadas pela legislação no âmbito da Administração Pública, conhecidas como: Pregão (Lei 10.520/2002), Parceria público-privada (Lei 11.079/2004) e o Pregão na forma Eletrônica (Decreto 5.450/2005).

E) Segundo a Lei 9.784/99, que regula o processo administrativo da Administração Pública Federal direta e indireta, os deveres do administrado são expor os fatos conforme a verdade; proceder com lealdade, urbanidade e boa-fé; não agir de modo temerário; prestar as informações que lhe forem solicitadas e colaborar para o esclarecimento dos fatos.

26) Em razão do art. 37, II, da Constituição Federal, qualquer investidura em carreira diversa daquela em que o servidor ingressou por concurso é vedada. Acrescente-se que a única reinvestidura permitida sem concurso é a:

- A) Reintegração.
- B) Transferência.
- C) Remoção.
- D) Contratação Temporária.
- E) Redistribuição.

27) Quanto ao SERVIDOR os benefícios do Plano de Seguridade Social compreendem:

I – assistência à saúde, salário-família e auxílio-natalidade.

II – assistência à saúde, auxílio-funeral e licença para tratamento de saúde.

III – licença por acidente em serviço, auxílio-reclusão e aposentadoria.

IV – garantia de condições individuais e ambientais de trabalho satisfatórias, licença à gestante, à adotante e licença-paternidade e salário-família.

- A) Apenas I está correta.
- B) Apenas I e II estão corretas.
- C) Apenas I e III estão corretas.
- D) Apenas I e IV estão corretas.
- E) Apenas II e III estão corretas.

28) O edital discriminatório ou omissivo em pontos essenciais pode ser impugnado por qualquer cidadão e, com razão por qualquer interessado em participar do certame. O prazo para apresentação da impugnação antes da data fixada para a abertura dos envelopes de habilitação, segundo a Lei 8.666/93 será de até:

- A) cinco dias para qualquer cidadão e até dois dias quando apresentada por licitante.
- B) cinco dias úteis para qualquer cidadão e até dois dias úteis quando apresentada por licitante.
- C) dez dias para qualquer cidadão e cinco dias quando apresentada por licitante.
- D) dez dias úteis para qualquer cidadão e cinco dias úteis quando apresentada por licitante.
- E) dez dias úteis para qualquer interessado.

29) Marque a alternativa que está **INCORRETA**. Segundo determina o Código de Ética Profissional do Servidor Público Civil do Poder Executivo Federal são deveres do servidor público:

- A) jamais retardar qualquer prestação de contas, condição essencial da gestão dos bens, direitos e serviços da coletividade a seu cargo.
- B) comunicar imediatamente a seus superiores todo e qualquer ato ou fato contrário ao interesse público, exigindo as providências cabíveis.
- C) divulgar e informar a todos os integrantes da sua classe sobre a existência deste Código de Ética, estimulando o seu integral cumprimento.
- D) cumprir a todas as pressões de superiores hierárquicos, de contratantes, interessados e outros que visem obter quaisquer favores, benesses ou vantagens indevidas em decorrência de ações imorais, ilegais ou aéticas e denunciá-las.
- E) ser cortês, ter urbanidade, disponibilidade e atenção, respeitando a capacidade e as limitações individuais de todos os usuários do serviço público, sem qualquer espécie de preconceito ou distinção de raça, sexo, nacionalidade, cor, idade, religião, cunho político e posição social, abstendo-se, dessa forma, de causar-lhes dano moral.

30) Conforme estabelece a Constituição Federal o ensino será ministrado com base nos seguintes princípios:

- I – Gratuidade do ensino público em estabelecimentos oficiais.
 - II – Igualdade de condições para o acesso e permanência na escola.
 - III – Universalização do atendimento escolar.
 - IV – Promoção humanística, científica e tecnológica do País.
- A) Apenas I está correta.
 - B) Apenas I e II estão corretas.
 - C) Apenas I e III estão corretas.
 - D) Apenas II e III estão corretas.
 - E) Apenas III e IV estão corretas.

CONHECIMENTOS ESPECÍFICOS

31. O vocabulário da UML abrange três tipos de blocos de construção: itens, relacionamentos e diagramas. Existem quatro tipos de itens na UML: estruturais, comportamentais, de agrupamento e anotacionais. Das alternativas abaixo, a única que contém um item comportamental da UML é:

- A) interface
- B) colaboração
- C) classe ativa
- D) interação
- E) classe

32. Métodos ágeis baseiam-se em uma abordagem iterativa à especificação, desenvolvimento e entrega do software, e foram projetados principalmente para suportar o desenvolvimento de aplicações de negócios nas quais os requisitos do sistema mudam rapidamente durante o processo de desenvolvimento. Dos métodos de desenvolvimento de software apresentados abaixo, aquele que não é considerado um método ágil é:

- A) XP
- B) Scrum
- C) DSDM
- D) MDD
- E) FDD

33. O conceito de programação orientada a objetos que permite que um único nome de classe ou nome de método represente um código diferente selecionado por algum mecanismo automático, é:

- A) Herança
- B) Polimorfismo
- C) Encapsulamento
- D) Abstração
- E) Acoplamento

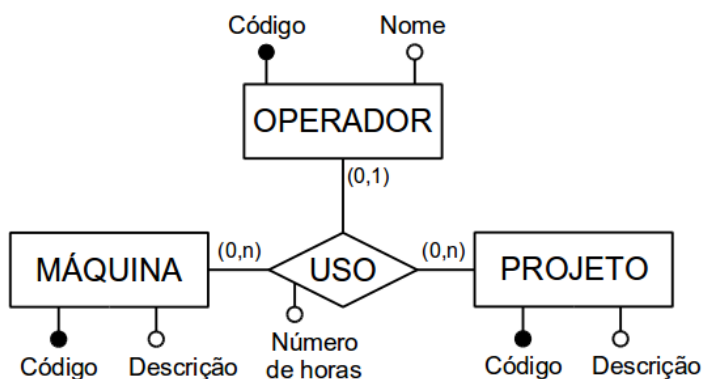
34. A cláusula **SELECT** de **SQL** equivale a uma operação de álgebra relacional. Que operação é essa?

- A) seleção
- B) junção
- C) projeção
- D) produto cartesiano
- E) renomeação

35. Uma empresa usa um SGBD relacional para armazenar os seus dados de negócios. Recentemente, uma pane elétrica fez com que o servidor que mantém o SGBD desligasse de forma abrupta, enquanto estava processando dezenas de transações concorrentes contendo consultas de clientes. O subsistema do SGBD que mantém informações necessárias para garantir que os dados estejam íntegros quando o sistema voltar a funcionar após este tipo de falha é o:

- A) Subsistema de Recuperação
- B) Subsistema de Controle de Concorrência
- C) Subsistema de Processamento de Transações
- D) Processador *Run-time* do Banco de Dados
- E) Gerenciador de Dados Armazenados

36. O projeto de banco de dados de uma empresa de engenharia e construção identificou, durante a modelagem Entidade-Relacionamento, a necessidade de armazenar informações sobre o uso de máquinas por operadores em determinados projetos. O projetista do banco de dados modelou essa situação no diagrama ER abaixo:



Posteriormente, durante a fase de transformação do modelo Entidade-Relacionamento em um modelo relacional, o projetista deve decidir como ficará o esquema, respeitando a semântica original do diagrama ER. Dos esquemas apresentados abaixo, qual a melhor solução de projeto para atender a esses objetivos?

- A) OPERADOR(codOper, nome)
 PROJETO(codProj, desc)
 MAQUINA(codMaq, desc)
 USO(codOper, codProj, codMaq, numHoras)
 codOper referencia OPERADOR
 codProj referencia PROJETO
 codMaq referencia MAQUINA
- B) USO(codOper, codProj, codMaq, nome, descProj, descMaq, numHoras)
- C) PROJETO (codProj, desc)
 OPERADOR (codOper, nome)

MAQUINA (codMaq, desc, codOper, codProj, numHoras)

codOper referencia OPERADOR

codProj referencia PROJETO

D) MAQUINA(codMaq, desc)

OPERADOR(codOper, nome)

PROJETO(codProj, desc, codMaq, codOper, numHoras)

codMaq referencia MAQUINA

codOper referencia OPERADOR

E) OPER_MAQ(codOper, nome, codMaq, desc, numHoras)

PROJETO(codProj, desc, codOper, codMaq)

(codOper, codMaq) referencia OPER_MAQ

Considere o esquema relacional abaixo:

CLIENTE(codCli, nome, endereco, cidade, uf)

PROJETO(codProj, descricao, dtInicio, dtFim, codCli)

codCli referencia CLIENTE

37. Qual das alternativas abaixo contém uma expressão de consulta SQL válida que retorna os nomes apenas daqueles clientes que não possuem nenhum projeto cadastrado no banco de dados?

- A) SELECT nome FROM cliente
 WHERE NOT EXISTS
 (SELECT *
 FROM projeto
 WHERE cliente.codcli=projeto.codcli)
- B) SELECT nome FROM cliente
 WHERE NOT EXISTS
 (SELECT *
 FROM projeto)
- C) SELECT nome FROM cliente
 WHERE EXISTS
 (SELECT * FROM projeto
 WHERE cliente.codcli=projeto.codcli)
- D) SELECT nome FROM cliente JOIN projeto
 ON (cliente.codcli=projeto.codcli)
- E) SELECT nome FROM cliente RIGHT OUTER JOIN
 projeto
 ON (cliente.codcli=projeto.codcli)

38. Considere o programa em linguagem C exibido abaixo:

```

1 #include <stdio.h>
2 void m_bin(int i)
3 {
4     register int t;
5     for (t=128; t>0; t=t/2)
6         if (i & t) printf ("%s", "1 ");
7         else printf ("%s", "0 ");
8     printf ("\n");
9 }
10
11 void main()
12 {
13     m_bin(55);
14 }

```

A execução desse programa exibirá a mensagem:

- A) 1
- B) 01110101
- C) 0
- D) 11001000
- E) 00110111

39. Considere o programa em linguagem Java apresentado abaixo:

```

1 class Pai {
2     String msg = "Eu sou o pai";
3 }
4
5 class Filha extends Pai {
6     String msg = "Eu sou a filha";
7 }
8
9 public class Heranca {
10     public static void main(String[] args) {
11         Pai p = new Filha();
12         System.out.println(p.msg);
13     }
14 }

```

A execução desse programa exibirá a mensagem:

- A) Eu sou a filha
- B) Eu sou o pai
- C) Eu sou o pai
Eu sou a filha
- D) Eu sou a filha
Eu sou o pai
- E) Heranca.java:11: incompatible types
found : Filha
required: Pai

40. Um documento XML, para ser considerado válido, deve estar de acordo com um conjunto de regras definidas em um esquema. Existem diversas linguagens para especificação de esquemas para documentos XML. Qual das alternativas abaixo não contém uma linguagem para especificar esquemas para documentos XML?

- A) DTD
- B) XSD
- C) XSL
- D) XDR
- E) Schematron

41. Em sistemas Linux, o utilitário ifconfig é usado para configurar a interface de rede. Dentre as alternativas abaixo, aquela que não contém uma tarefa que pode ser executada pelo ifconfig é:

- A) Ativar ou desativar a interface de rede
- B) Alterar o endereço IP, máscara de rede ou endereço de *broadcast* da máquina
- C) Criar um IP *alias* para permitir mais de um endereço IP na interface de rede
- D) Adicionar suporte no *kernel* para uma determinada interface de rede
- E) Definir um endereço de destino para uma conexão ponto a ponto

42. Em redes TCP/IP, cada computador pode ser referenciado, além do seu endereço IP, também por um nome. Nesse contexto, um serviço importante em redes TCP/IP é o de resolução de nomes, que faz a conversão entre nomes e endereços IP. A maneira mais simples de implementar esse tipo de serviço é fazer com que o sistema guarde uma tabela contendo, para cada computador na rede, um par formado pelo nome do computador e seu endereço IP equivalente. Em sistemas Linux, essa tabela é armazenada no arquivo:

- A) /etc/services
- B) /etc/nsswitch.conf
- C) /etc/hosts
- D) /etc/resolv.conf
- E) /etc/host.conf

43. O serviço de rede em um sistema Linux que permite que um computador acesse arquivos em um computador remoto da mesma maneira como se eles fossem arquivos locais é o:

- A) SSH
- B) FTP
- C) NFS
- D) DNS
- E) BIND

44. Os modelos de processo definem um conjunto distinto de atividades, ações, tarefas, marcos e produtos de trabalho que são necessários para fazer a engenharia de software com alta qualidade. Assinale a alternativa que não consiste em um modelo de processo de desenvolvimento de software:

- A) Caixa Preta
- B) Cascata
- C) RAD
- D) Espiral
- E) Incremental

45. O Processo Unificado é composto por cinco fases: concepção, elaboração, construção, transição e produto. Assinale a alternativa que apresenta produtos da fase de elaboração:

- A) Lista de risco revisada e modelo de projeto
- B) Manual preliminar do usuário e glossário inicial do projeto
- C) Descrição da arquitetura do software e relatório de teste beta
- D) Modelo de análise e plano e procedimento de teste
- E) Modelo de casos de uso e protótipo arquitetural executável

46. Atualmente existem algumas técnicas ou modelos que visam estimar o custo do projeto de software. Assinale a alternativa que não consiste em uma técnica ou modelo de estimativa:

- A) Estimativa baseada em processo
- B) Estimativa baseada em tabela
- C) Estimativa baseada em caso de uso
- D) Modelo COCOMO II
- E) Estimativa baseada em linha de código

47. Observe o trecho de código abaixo descrito na linguagem Java. Ao executá-lo, qual valor será exibido na tela?

```
public class Calculo{
    public long formula(long numero){
        if((numero == 0)|| (numero==1))
            return numero;
        else
            return formula(numero-1)+formula(numero-2);
    }
}
public class TestaCalculo{
    public static void main(String args[]){
        Calculo calc = new Calculo();
        System.out.println(calc.formula(8));
    }
}
```

- A) 34
- B) 27
- C) 13
- D) 23
- E) 21

48. Assinale a alternativa que apresenta a ordem correta dos nomes das estruturas de dados cujas características encontram-se abaixo:

- I. Estrutura bidimensional, não linear, com propriedades especiais.
 - II. Os novos nós podem ser inseridos e removidos apenas na parte superior.
 - III. Os nós são removidos a partir do início da estrutura, e são inseridos apenas no final.
 - IV. O uso desta estrutura é indicado quando o número de elementos é imprevisível.
- A) lista dinâmica, fila, pilha, árvore
 - B) lista dinâmica, pilha, fila, árvore
 - C) árvore, pilha, fila, lista dinâmica
 - D) árvore, fila, pilha, lista dinâmica
 - E) árvore, lista dinâmica, pilha, fila

49. A norma ISO/IEC 9126 / NBR 13596 lista um conjunto de características que devem ser verificadas em um software para que ele seja considerado um “software de qualidade”. Qual das alternativas abaixo não representa uma característica:

- A) Funcionalidade
- B) Ubiquidade
- C) Confiabilidade
- D) Utilizabilidade
- E) Manutenibilidade

50. O código a seguir apresenta um erro. Assinale a alternativa que indica qual é o erro.

```
<?php
abstract class Classe1 {

    abstract protected function metodo1();
    abstract protected function metodo2( $prefixo );

    public function metodo3() {
        print $this->metodo1();
    }
}

class Classe2 extends Classe1 {
    protected function metodo1() {
        return "metodo1";
    }

    public function metodo2() {
        return "{$prefixo}metodo2";
    }
}
?>
```

- A) A Classe2 precisa ser abstrata.
- B) O metodo2 da Classe1 precisa ter visibilidade pública.
- C) O metodo1 e o metodo2 não devem ser abstratos.
- D) Falta declarar o parâmetro do metodo2 na Classe2.
- E) A variável \$prefixo no metodo2 da Classe2 não foi declarado.