



ANALISTA DE MATERIAIS

TIPO 1

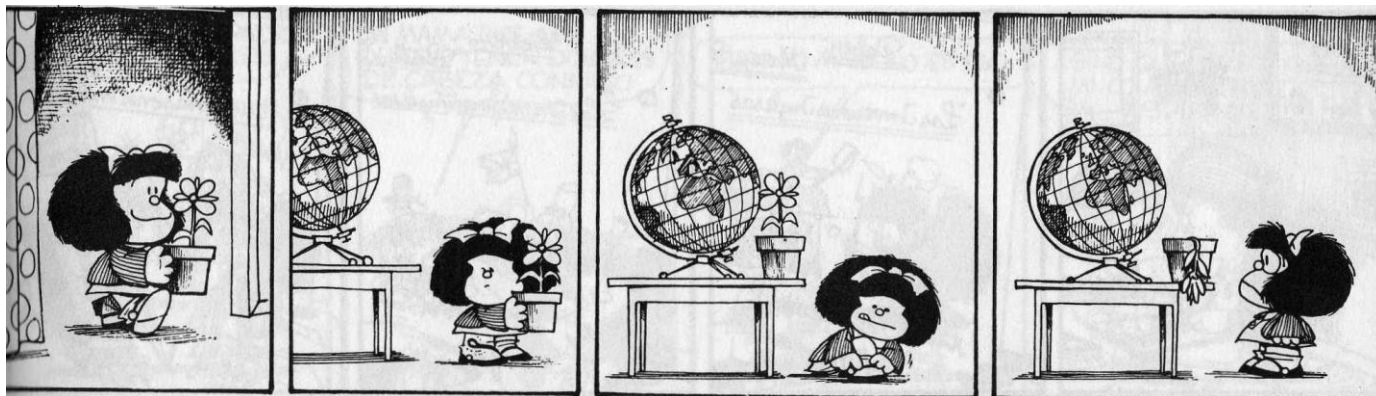
Atenção!

Você está recebendo um caderno de provas do tipo 1. Portanto, **verifique se sua folha de respostas é, também, do tipo 1**. Caso contrário, notifique imediatamente o fiscal de sala para que sejam tomadas as devidas providências.

Informações gerais

- Você receberá do fiscal de sala o material descrito a seguir:
 - a) uma folha destinada às respostas das questões objetivas formuladas na prova de tipo 1;
 - b) este caderno de prova tipo 1, com o enunciado da redação, das discursivas e das 50 (cinquenta) questões, sem repetição ou falha;
 - c) uma folha destinada à redação e às respostas das discursivas.
- Não será permitida a permanência de candidato em sala de prova portando aparelhos eletrônicos como *pager*, telefone celular, relógio do tipo *data bank*, *walkman*, agenda eletrônica, *notebook*, *palmtop*, receptor, gravador, máquina fotográfica, máquina de calcular e/ou similares. **Tal infração pode acarretar eliminação sumária do candidato.**
- Verifique se o material está em ordem, se seu nome e número de inscrição são os que aparecem nas folhas de respostas.
- Ao receber a folha de respostas, é sua **obrigação**:
 - a) ler atentamente as instruções de preenchimento da folha de respostas;
 - b) assinar a folha de respostas.
- Você deve deixar para destacar a parte que traz sua identificação na folha de redação e das discursivas somente no momento de entregá-la.
- As questões da prova são identificadas pelo número que se situa acima do enunciado.
- Você deverá transcrever as respostas da prova para a folha de respostas, que será o único documento válido para a correção da prova.
- O preenchimento da folha de respostas e da folha de redação e discursivas, de inteira responsabilidade do candidato, dar-se-á mediante utilização de caneta esferográfica de cor preta ou azul.
- Em hipótese alguma haverá substituição das folhas de respostas por erro do candidato.
- O tempo disponível para esta prova será de cinco horas.
- Você somente poderá sair do local de prova 90 (noventa) minutos após o seu início.
- Você somente poderá levar consigo o caderno de questões nos últimos 60 (sessenta) minutos de prova.
- Ao terminar a prova, chame o fiscal de sala mais próximo, entregue as folhas de respostas e deixe o local de prova.

REDAÇÃO



(Quino. Mafalda)

**Elabore um texto dissertativo, usando entre 25 e 30 linhas,
inspirando-se na tirinha acima e atribuindo-lhe como título:
*Em jogo, a vida.***

Conforme item 9.7 do edital, as provas de redação serão corrigidas com base no seguinte critério:

(A) ASPECTOS MACROESTRUTURAIS	PONTUAÇÃO
1 – Apresentação, legibilidade, margens e parágrafos	1,0
2 – Adequação ao tema e/ou à tipologia textual	1,0
3 – Estrutura textual (construção pertinente de introdução, desenvolvimento e conclusão)	2,0
4 – Pertinência e riqueza de argumentos/exemplos	2,0
5 – Relação lógica entre as ideias	2,0
6 – Objetividade, ordenação e clareza das ideias	2,0
TOTAL	10,0

(B) ASPECTOS MICROESTRUTURAIS	FÓRMULA DE PONTUAÇÃO
Indicação de um erro por cada ocorrência dos tipos a seguir:	$NF = A - (3B/TL)$ <p>onde:</p> <p>NF = Nota Final; A = Soma dos aspectos macroestruturais; B = Quantidade de ocorrências dos erros; TL = Total de linhas efetivamente escritas.</p>
1 – Ortografia, acentuação e crase	
2 – Inadequação vocabular	
3 – Repetição ou omissão de palavras	
4 – Falha de construção frasal ou falta de paralelismo	
5 – Pontuação	
6 – Emprego de conectores	
7 – Concordância verbal ou nominal	
8 – Regência verbal ou nominal	
9 – Emprego e colocação de pronomes	
10 – Vícios de linguagem, estruturas não recomendadas e emprego de maiúsculas e minúsculas	

Reforce-se que o candidato não pode obter nota ZERO no item 2 dos aspectos macroestruturais (A), sob pena de ter sua redação anulada; a redação deverá ser composta utilizando-se obrigatoriamente entre 25 e 30 linhas; e por linha efetivamente escrita entende-se a linha com no mínimo duas palavras completas, excetuando-se preposições.

ESPAÇO DESTINADO AO RASCUNHO DA REDAÇÃO

01	
02	
03	
04	
05	
06	
07	
08	
09	
10	
11	
12	
13	
14	
15	
16	
17	
18	
19	
20	
21	
22	
23	
24	
25	
26	
27	
28	
29	
30	

Leia com atenção o texto abaixo e responda às questões 1 a 8.

Texto I

Criação imperfeita

Desde tempos imemoriais, ao se deparar com a imensa complexidade da natureza, o homem buscou nela padrões repetitivos, algum tipo de ordem. Isso faz muito sentido. Afinal, ao olharmos para os céus, vemos que existem padrões organizados, movimentos periódicos que se repetem, definindo ciclos naturais aos quais estamos profundamente ligados: o nascer e o pôr do Sol, as fases da Lua, as estações do ano, as órbitas planetárias.

Com Pitágoras, 2.500 anos atrás, a busca por uma ordem natural das coisas foi transformada numa busca por uma ordem matemática: os padrões que vemos na natureza refletem a matemática da criação. Cabe ao filósofo desvendar esses padrões, revelando assim os segredos do mundo.

Ademais, como o mundo é obra de um arquiteto universal (não exatamente o Deus judaico-cristão, mas uma divindade criadora mesmo assim), desvendar os segredos do mundo equivale a desvendar a "mente de Deus". Escrevi recentemente sobre como essa metáfora permanece viva ainda hoje e é usada por físicos como Stephen Hawking e muitos outros.

Essa busca por uma ordem matemática da natureza rendeu – e continua a render – muitos frutos. Nada mais justo do que buscar uma ordem oculta que explica a complexidade do mundo. Essa abordagem é o cerne do reducionismo, um método de estudo baseado na ideia de que a compreensão do todo pode ser alcançada através do estudo das suas várias partes.

Os resultados dessa ordem são expressos através de leis, que chamamos de leis da natureza. As leis são a expressão máxima da ordem natural. Na realidade, as coisas não são tão simples. Apesar da sua óbvia utilidade, o reducionismo tem suas limitações. Existem certas questões, ou melhor, certos sistemas, que não podem ser compreendidos a partir de suas partes. O clima é um deles; o funcionamento da mente humana é outro.

Os processos bioquímicos que definem os seres vivos não podem ser compreendidos a partir de leis simples, ou usando que moléculas são formadas de átomos. Essencialmente, em sistemas complexos, o todo não pode ser reduzido às suas partes.

Comportamentos imprevisíveis emergem das inúmeras interações entre os elementos do sistema. Por exemplo, a função de moléculas com muitos átomos, como as proteínas, depende de como elas se "dobram", isto é, de sua configuração espacial. O funcionamento do cérebro não pode ser deduzido a partir do funcionamento de 100 bilhões de neurônios.

Sistemas complexos precisam de leis diferentes, que descrevem comportamentos resultantes da cooperação de muitas partes. A noção de que a natureza é perfeita e pode ser decifrada pela aplicação sistemática

do método reducionista precisa ser abolida. Muito mais de acordo com as descobertas da ciência moderna é que devemos adotar uma abordagem múltipla, e que junto ao reducionismo precisamos utilizar outros métodos para lidar com sistemas mais complexos. Claro, tudo ainda dentro dos parâmetros das ciências naturais, mas aceitando que a natureza é imperfeita e que a ordem que tanto procuramos é, na verdade, uma expressão da ordem que buscamos em nós mesmos.

É bom lembrar que a ciência cria modelos que descrevem a realidade; esses modelos não são a realidade, só nossas representações dela. As "verdades" que tanto admiramos são aproximações do que de fato ocorre.

As simetrias jamais são exatas. O surpreendente na natureza não é a sua perfeição, mas o fato de a matéria, após bilhões de anos, ter evoluído a ponto de criar entidades capazes de se questionarem sobre a sua existência.

(Marcelo Gleiser. *Folha de S.Paulo*, 14 de março de 2010)

1

Com base na leitura atenta do texto acima, é correto afirmar que

- (A) os sistemas criados pela ciência são perfeitos, ao contrário dos sistemas criados pela natureza, que nunca podem ser reduzidos a explicações matemáticas, embora criem uma simetria da perfeição que o homem busca em si mesmo.
- (B) a noção de simetria na natureza não existe mais, pois o todo não mais explica a parte, depois de anos de evolução e atuação do homem sobre o mundo natural.
- (C) os modelos criados com base nas repetições cíclicas do mundo natural deram origem ao reducionismo, capaz de explicar em termos matemáticos a relação entre átomos e moléculas, por exemplo.
- (D) a imperfeição da natureza proposta pelo reducionismo coloca em xeque a dinâmica do arquiteto universal, não concebido como o Deus judaico-cristão, mas como uma metáfora da criação.
- (E) na tentativa de explicar o mundo em sua perfeição, o homem deve admitir que o reducionismo precisa se conjugar com outras formas de interpretação para analisar a complexidade e a imperfeição de certos sistemas.

2

Ademais, como o mundo é obra de um arquiteto universal (não exatamente o Deus judaico-cristão, mas uma divindade criadora mesmo assim), desvendar os segredos do mundo equivale a desvendar a "mente de Deus". (L.16-20)

O termo destacado no trecho acima pode ser substituído, sem prejuízo de sentido, por

- (A) Além do mais.
- (B) Entretanto.
- (C) Conquanto.
- (D) Portanto.
- (E) Consequentemente.

3

O clima é um deles; o funcionamento da mente humana é outro. (L.36-38)

Assinale a alternativa que, ao se ocultar a segunda ocorrência do verbo, tenha apresentado pontuação mais adequada, tendo em vista a clareza e a boa discursividade.

- (A) O clima é um deles, o funcionamento da mente humana outro.
- (B) O clima é um deles; o funcionamento da mente humana, outro.
- (C) O clima é um deles, o funcionamento da mente humana, outro.
- (D) O clima é um deles; o funcionamento da mente humana; outro.
- (E) O clima é um deles, o funcionamento da mente humana; outro.

4

Essa abordagem é o cerne do reducionismo, um método de estudo baseado na ideia de que a compreensão do todo pode ser alcançada através do estudo das suas várias partes. (L.26-29)

Assinale o termo que, no período acima, desempenhe função sintática idêntica à do termo sublinhado no mesmo período.

- (A) do reducionismo
- (B) de estudo
- (C) do estudo
- (D) através do estudo
- (E) das suas várias partes

5

É bom lembrar **que** a ciência cria modelos **que** descrevem a realidade; esses modelos não são a realidade, só nossas representações dela. As "verdades" **que** tanto admiramos são aproximações do **que** de fato ocorre. (L.64-68)

As ocorrências do QUE no período acima classificam-se corretamente como

- (A) conjunção – pronome relativo – pronome relativo – pronome relativo
- (B) conjunção – pronome relativo – conjunção – conjunção
- (C) conjunção – pronome relativo – pronome relativo – conjunção
- (D) pronome relativo – conjunção – pronome relativo – conjunção
- (E) pronome relativo – conjunção – pronome relativo – pronome relativo

6

Muito mais de acordo com as descobertas da ciência moderna é que devemos adotar uma abordagem múltipla, e que junto ao reducionismo precisamos utilizar outros métodos para lidar com sistemas mais complexos. (L.55-59)

Assinale a alternativa em que se manteve adequação gramatical ao se reescrever o período acima.

- (A) Muito mais de acordo com as descobertas da ciência moderna é que se deve adotar uma abordagem múltipla, e, junto ao reducionismo precisa-se utilizar outros métodos para se lidarem com sistemas mais complexos.
- (B) Muito mais de acordo com as descobertas da ciência moderna deve-se adotar uma abordagem múltipla, e que, junto ao reducionismo, precisa-se utilizar outros métodos para se lidar com sistemas mais complexos.
- (C) Muito mais de acordo com as descobertas da ciência moderna, devem-se adotar uma abordagem múltipla, e junto ao reducionismo precisam-se utilizar outros métodos para se lidar com sistemas mais complexos.
- (D) Muito mais de acordo com as descobertas da ciência moderna é que se deve adotar uma abordagem múltipla, e que junto ao reducionismo se precisam utilizar outros métodos para se lidarem com sistemas mais complexos.
- (E) Muito mais de acordo com as descobertas da ciência moderna, deve-se adotar uma abordagem múltipla, e, junto ao reducionismo, precisa-se utilizar outros métodos para se lidar com sistemas mais complexos.

7

Com Pitágoras, 2.500 anos atrás, a busca por uma ordem natural das coisas foi transformada numa busca por uma ordem matemática: os padrões que vemos na natureza refletem a matemática da criação. Cabe ao filósofo desvendar esses padrões, revelando assim os segredos do mundo. (L.10-15)

Em relação ao trecho acima, analise as afirmativas a seguir:

- I. O pronome **esses** tem valor anafórico.
- II. No lugar de **2.500 anos atrás**, é recomendado que se escreva "há 2.500 anos atrás".
- III. Os dois-pontos têm a mesma função que a desempenhada no primeiro parágrafo.
- IV. A palavra **assim** poderia vir entre vírgulas.

Assinale

- (A) se apenas as afirmativas I e II estiverem corretas.
- (B) se apenas as afirmativas II e III estiverem corretas.
- (C) se apenas as afirmativas II e IV estiverem corretas.
- (D) se apenas as afirmativas I e IV estiverem corretas.
- (E) se apenas a afirmativa III estiver correta.

8

Os resultados dessa ordem são expressos através de leis, que chamamos de leis da natureza. (L.30-31)

Assinale a alternativa em que a alteração do trecho sublinhado acima, independentemente da relação semântica estabelecida, **NÃO** tenha sido feita de acordo com as regras gramaticais.

- (A) ...a que nos referimos como leis da natureza.
- (B) ...de que nos lembramos sempre.
- (C) ...cujo entendimento necessitamos.
- (D) ...a cujos princípios aludimos.
- (E) ...em que nos baseamos.

As questões 9 e 10 referem-se ao *Manual de Redação da Presidência da República*.

9

Com base no *Manual de Redação da Presidência da República*, analise as afirmativas a seguir:

I. A linguagem técnica deve ser empregada apenas em situações que a exijam, devendo-se evitar o seu uso indiscriminado. Certos rebuscamentos acadêmicos, e mesmo o vocabulário próprio a determinada área, são de difícil entendimento por quem não esteja com eles familiarizado. Deve-se ter o cuidado, portanto, de explicitá-los em comunicações encaminhadas a outros órgãos da administração e em expedientes dirigidos aos cidadãos.

II. A clareza deve ser a qualidade básica de todo texto oficial. Pode-se definir como claro aquele texto que possibilita imediata compreensão pelo leitor. No entanto, a clareza não é algo que se atinja por si só: ela depende estritamente das demais características da redação oficial. Para ela concorrem a impessoalidade, que evita a duplicidade de interpretações que poderia decorrer de um tratamento personalista dado ao texto; o uso do padrão culto de linguagem, em princípio, de entendimento geral e por definição avesso a vocábulos de circulação restrita, como a gíria e o jargão; a formalidade e a padronização, que possibilitam a imprescindível uniformidade dos textos; a concisão, que faz desaparecer do texto os excessos linguísticos que nada lhe acrescentam.

III. Fica dispensado o emprego do superlativo *ilustríssimo* para as autoridades que recebem o tratamento de *Vossa Senhoria* e para particulares. É suficiente o uso do pronome de tratamento *Senhor*. *Doutor* não é forma de tratamento, e sim título acadêmico. Deve-se evitar usá-lo indiscriminadamente. Como regra geral, deve-se empregá-lo apenas em comunicações dirigidas a pessoas que tenham tal grau por terem concluído curso universitário de doutorado. É costume designar por *doutor* os bacharéis, especialmente os bacharéis em Direito e em Medicina. Nos demais casos, o tratamento *Senhor* confere a desejada formalidade às comunicações.

Assinale:

- (A) se somente as afirmativas I e III estiverem corretas.
- (B) se todas as afirmativas estiverem corretas.
- (C) se somente as afirmativas II e III estiverem corretas.
- (D) se somente as afirmativas I e II estiverem corretas.
- (E) se nenhuma afirmativa estiver correta.

10

Observe o trecho de um documento, abaixo reproduzido:

Ao Sr. Chefe do Departamento de Administração

Assunto: Administração. Instalação de softwares.

Com base no *Manual de Redação da Presidência da República*, é correto afirmar que se trata de

- (A) ofício.
- (B) aviso.
- (C) memorando.
- (D) exposição de motivos.
- (E) mensagem.

RACIOCÍNIO LÓGICO-VERBAL

11

Em um cofrinho há R\$ 6,00 em moedas de 10 centavos e de 25 centavos. A quantidade de moedas de 10 centavos é um múltiplo de 7. Quantas moedas de 10 centavos há a mais do que moedas de 25 centavos?

- (A) 32.
- (B) 25.
- (C) 18.
- (D) 11.
- (E) 4.

12

A figura ilustra um triângulo equilátero.

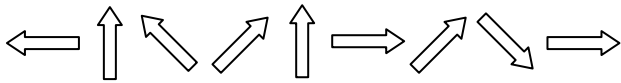


Todas as alternativas abaixo apresentam figuras geométricas que podem ser formadas com 6 triângulos idênticos ao apresentado, EXCETO

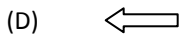
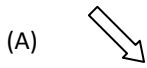
- (A)
- (B)
- (C)
- (D)
- (E)

13

Observe a sequência de figuras. Da 1ª para a 2ª figura, houve um giro no sentido horário. Da 2ª para a 3ª, houve um giro no sentido anti-horário. E assim por diante, alternando um giro horário com um anti-horário.



Para manter o padrão da construção, a próxima figura deve ser



14

Um restaurante cobra 10% sobre o valor consumido. Assim, quando a conta é apresentada ao cliente, o valor a ser pago já vem com os 10% incluídos.

Ao receber a conta no valor de R\$ 27,72, Marcelo percebeu que haviam cobrado a sobremesa, que custa R\$ 3,50, sem que ele a tivesse consumido. O gerente prontamente corrigiu o valor cobrado. Assim, depois dessa correção, Marcelo pagou

- (A) R\$ 21,70.
- (B) R\$ 22,50.
- (C) R\$ 23,87.
- (D) R\$ 24,22.
- (E) R\$ 52,20.

15

A, B e C são três conjuntos. Com base nessa informação, analise as afirmativas a seguir:

I. Se todos os elementos de A pertencem a B, então A e B são o mesmo conjunto.

II. Se A e C não possuem elementos em comum, então um dos dois é um conjunto vazio.

III. Se todos os elementos de A pertencem a B e todos os elementos de B pertencem a C, então todos os elementos de A pertencem a C.

Assinale

- (A) se somente a afirmativa I estiver correta.
- (B) se somente a afirmativa II estiver correta.
- (C) se somente a afirmativa III estiver correta.
- (D) se somente as afirmativas I e III estiverem corretas.
- (E) se somente as afirmativas II e III estiverem corretas.

16

Num curso de pós-graduação, Marcos, Néelson, Osmar e Pedro são candidatos a representantes da turma da qual fazem parte. Serão escolhidas duas dessas quatro pessoas: uma para representante e a outra para ser o auxiliar desse representante. Quantas duplas diferentes de representante e auxiliar podem ser formadas?

- (A) 24.
- (B) 18.
- (C) 16.
- (D) 12.
- (E) 6.

17

Os anos bissextos têm 366 dias, um a mais do que aqueles que não são bissextos. Esse dia a mais é colocado sempre no final do mês de fevereiro, que, nesses casos, passa a terminar no dia 29. Se um ano bissexto começa numa segunda-feira, o ano seguinte termina em um(a)

- (A) domingo.
- (B) terça-feira.
- (C) segunda-feira.
- (D) quarta-feira.
- (E) quinta-feira.

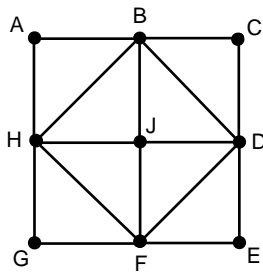
18

Considere a sequência de números definida abaixo:

- o primeiro termo vale 7;
- o segundo termo vale 4;
- do terceiro em diante, cada termo será a diferença entre os dois termos anteriores, sendo essa diferença sempre expressa com sinal positivo.

O 8º termo dessa sequência vale

- (A) 2.
- (B) 3.
- (C) 4.
- (D) 1.
- (E) 0.



A figura acima ilustra um quadrado de vértices A, C, E e G. Os pontos B, D, F e H são os pontos médios, respectivamente, dos lados AC, CE, EG e GA. O ponto J está no centro do quadrado. Com base nessas informações, analise as afirmativas a seguir:

- I. A região ocupada pelo triângulo BCD é igual à região ocupada pelo triângulo FGH.
- II. A região ocupada pelo pentágono BDEGH é igual à região ocupada pelo quadrado BDFH.
- III. A região ocupada pelo hexágono ABDEFH é igual à metade da região ocupada pelo quadrado ACEG.

Assinale

- (A) se somente a afirmativa I estiver correta.
- (B) se somente a afirmativa II estiver correta.
- (C) se somente a afirmativa III estiver correta.
- (D) se somente as afirmativas I e III estiverem corretas.
- (E) se somente as afirmativas II e III estiverem corretas.

20

Um dado é dito “comum” quando faces opostas somam sete. Desse modo, num dado comum, o 1 opõe-se ao 6, o 2 opõe-se ao 5 e o 3 opõe-se ao 4.

Um dado comum é colocado sobre uma mesa. A face voltada para cima apresenta o número 2. É correto afirmar que a soma dos números apresentados pelas 4 faces laterais vale

- (A) 14.
- (B) 16.
- (C) 18.
- (D) 19.
- (E) 15.

ATUALIDADES E LEGISLAÇÃO

21

Nesse país, ocorrem em abril de 2010 – em meio a um cenário que opõe o presidente Omar al-Bashir e o líder do sul, Silva Kiir –, as primeiras eleições pluripartidárias em 25 anos. Trata-se do(a)

- (A) Sudão.
- (B) Paquistão.
- (C) Zimbábue.
- (D) Costa do Marfim.
- (E) Egito.

22

Em 12 de abril de 2010, segundo notícia do site do jornal *O Globo*, “por meio de denúncias anônimas, (...) [foi feita] mais uma grande apreensão na tarde do último sábado. Foram recolhidas 76 aves silvestres. Entre elas um papagaio e uma arara vermelha grande, espécie ameaçada de extinção. Os policiais também encontraram dois macacos-pregos e um lagarto tejuassu. Os animais estavam em péssimas condições. Sem água e comida, eles foram encontrados enjaulados em sítios localizados na Praia de Punaú, no município de Rio do Fogo e nos distritos de Riacho da Goiabeira e Sítio Manguabeira em Ceará-Mirim.”

Com base na competência para atuar nessa apreensão, é correto afirmar que ela foi feita pela

- (A) Guarda Florestal.
- (B) Polícia Federal.
- (C) Guarda Municipal.
- (D) Polícia Ambiental.
- (E) Polícia Militar.

23

Com base no artigo 2º da Lei 9.433/97, são objetivos da Política Nacional de Recursos Hídricos:

- I. assegurar à atual e às futuras gerações a necessária disponibilidade de água, em padrões de qualidade adequados aos respectivos usos;
- II. a utilização racional e integrada dos recursos hídricos, incluindo o transporte aquaviário, com vistas ao desenvolvimento sustentável;
- III. a prevenção e a defesa contra eventos hidrológicos críticos de origem natural ou decorrentes do uso inadequado dos recursos naturais.

Analise os itens acima e assinale

- (A) se apenas os itens II e III estiverem corretos.
- (B) se todos os itens estiverem corretos.
- (C) se apenas os itens I e II estiverem corretos.
- (D) se nenhum item estiver correto.
- (E) se apenas os itens I e III estiverem corretos.

24

Com base no artigo 20 da Lei 9.984, de 17 de julho de 2000, constituem receitas da Agência Nacional de Águas:

- I. os recursos decorrentes da cobrança pelo uso de água de corpos hídricos de domínio da União, respeitando-se as formas e os limites de aplicação previstos no art. 22 da Lei 9.433, de 1997;
- II. os recursos provenientes de convênios, acordos ou contratos celebrados com entidades, organismos ou empresas nacionais ou internacionais;
- III. retribuição por serviços específicos de consultoria prestados a terceiros, desde que resultado de processo licitatório.

Analise os itens acima e assinale

- (A) se nenhum item estiver correto.
- (B) se todos os itens estiverem corretos.
- (C) se apenas os itens I e II estiverem corretos.
- (D) se apenas os itens II e III estiverem corretos.
- (E) se apenas os itens I e III estiverem corretos.

25

Assinale a afirmativa **INCORRETA** em relação ao que reza a Lei Estadual 8.485, de 20 de fevereiro de 2004.

- (A) O Fundo Estadual de Saneamento Básico (Funesan) tem o objetivo de assegurar meios financeiros para aplicação exclusiva nas ações relativas ao abastecimento de água, esgotamento sanitário e reúso das águas.
- (B) As ações relativas ao abastecimento de água, esgotamento sanitário e reúso das águas darão àquelas constantes do Plano Estadual de Saneamento Básico.
- (C) Os recursos financeiros integrantes do Funesan constarão dos respectivos orçamentos de cada exercício e serão depositados em conta específica, aberta em banco oficial e movimentada conjuntamente pela Secretaria de Estado do Planejamento e das Finanças (Seplan) e pela Caern.
- (D) A Caern é executora imediata dos atos operacionais necessários às ações da Política Estadual de Saneamento Básico.
- (E) Entidades não governamentais, desde que atuantes em matéria de meio ambiente ou saneamento básico, terão papel de entes reguladores mediatos.

NOÇÕES DE INFORMÁTICA

26

Analise as afirmativas a seguir, a respeito do Word 2003 em português:

- I. É possível um documento Word apresentar páginas com cabeçalhos diferentes.
- II. Para criar um índice analítico em um documento Word, pode-se apertar simultaneamente as teclas CTRL + I e selecionar a opção "Inserir índice analítico".
- III. Somente é possível inserir um índice analítico em um documento Word caso você tenha atribuído os estilos padronizados Título 1, Título 2, Título 3 etc. a alguns parágrafos do texto.
- IV. O texto flui de dentro de uma caixa de texto para a próxima que estiver vinculada a ela apenas se ambas estiverem na mesma página do documento Word.
- V. É possível criar referências cruzadas para títulos, notas de rodapé, indicadores, legendas, parágrafos numerados e outros documentos.

Assinale

- (A) se apenas a afirmativa I estiver correta.
- (B) se apenas a afirmativa III estiver correta.
- (C) se apenas as afirmativas I e III estiverem corretas.
- (D) se apenas as afirmativas I, III e V estiverem corretas.
- (E) se todas as afirmativas estiverem corretas.

27

Observe a figura a seguir, que mostra uma tela do Excel 2003 em português.

	A	B	C	D	E
1	Registro	Sobrenome	Nome	Cargo	Data de nascimento
2	1	Mesquita	Joaquim	Consultor financeiro	27/08/1973
3	2	Campos	Rafael	Assistente	29/06/1973
4	3	Sá	Roberto	Assistente	06/12/1978
5	4	Alvim	Clarisse	Gerente	01/03/1965
6	5	Saraiva	Luíza	Representante comercial	16/09/1968
7	6	Andrade	André	Diretor	16/02/1962
8					
9					
10					
11					
12					

A planilha mostra a relação de funcionários do departamento comercial de uma empresa de consultoria. Com base na planilha e no Excel 2003 em português, qual das opções apresenta o resultado da fórmula =INT(FRAÇÃOANO(DATA(2010;12;31); PROCV(A6;A2:E7;5; FALSO))), que será colocada na célula A9?

- (A) FALSO.
- (B) 1968.
- (C) 16/09/1968.
- (D) Saraiva.
- (E) 42.

28

Observe a figura a seguir, que mostra uma tela do Excel 2003 em português.

	A	B	C	D	E	F	G
1	Unidade Residencial	Consumo			Indicadores		
2		Ter	Qua	Qui	Média	Máximo	Mínimo
3	1	1.000,00	2.320,00	2.500,00	1.940,00	2.500,00	1.000,00
4	2	1.250,00	1.500,00	1.000,00			
5	3	1.250,00	1.200,00	1.500,00			
6							

As fórmulas inseridas nas células E3, F3 e G3 são, respectivamente, =MÉDIA(B3:D3), =MÁXIMO(B3:D3) e =MÍNIMO(\$B3:\$D5). Selecionam-se as células E3, F3 e G3, apertam-se simultaneamente as teclas CTRL + C, seleciona-se a célula E5 e apertam-se simultaneamente as teclas CTRL + V. As células E5, F5 e G5 apresentarão, respectivamente, os seguintes valores:

- (A) 1.316,67; 2.500,00 e 1.000,00.
- (B) 1.316,67; 2.500,00 e 1.200,00.
- (C) 1.940,00; 1.500,00 e 1.200,00.
- (D) 1.316,67; 1.500,00 e 1.200,00.
- (E) 1.940,00; 1.500,00 e 1.000,00.

29

O Internet Explorer é um aplicativo da Microsoft que permite ao usuário navegar pela Internet. Este tipo de programa é chamado de *navegador* ou *browser*. A janela do Internet Explorer tem o seguinte aspecto:



Com base nessa figura e em seus conhecimentos, analise as afirmativas a seguir:

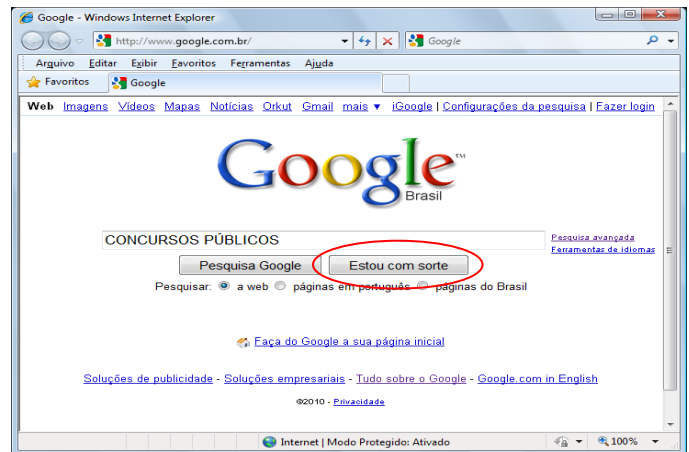
- I. A tecla F5 reinicia o download de uma página, atualizando o seu conteúdo.
- II. O comando Parar, localizado no Menu Editar, interrompe o download da página.
- III. Ao pressionarmos as teclas CTRL+D, a página visitada é automaticamente adicionada à lista de favoritos.
- IV. Através de “Opções da Internet”, no Menu Ferramentas é possível limpar o histórico e definir o número máximo de dias que cada endereço deverá ficar armazenado.

Assinale

- (A) se apenas a afirmativa I estiver correta.
- (B) se apenas as afirmativas I e II estiverem corretas.
- (C) se apenas as afirmativas I e III estiverem corretas.
- (D) se apenas as afirmativas I e IV estiverem corretas.
- (E) se apenas as afirmativas II e IV estiverem corretas.

30

Observe a figura a seguir, que mostra uma tela do Internet Explorer exibindo o site de busca Google.



Ao se digitar no campo de pesquisa a expressão **CONCURSOS PÚBLICOS** e clicar no botão **ESTOU COM SORTE**, destacado na figura, o resultado produzido será o seguinte:

- (A) serão listadas apenas as páginas da Web de bancas de concursos públicos encontradas pelo Google para a sua pesquisa.
- (B) serão listadas apenas as páginas da Web que falam alguma coisa do concurso que você está fazendo encontradas pelo Google para a sua pesquisa.
- (C) serão listadas todas as páginas da Web no mundo que falam sobre concursos públicos encontradas pelo Google para a sua pesquisa.
- (D) você é automaticamente conduzido à primeira página da Web encontrada pelo Google para a sua pesquisa.
- (E) será listada apenas a primeira página da Web encontrada pelo Google para a sua pesquisa.

CONHECIMENTOS ESPECÍFICOS

31

Em uma estrutura cristalina, os átomos localizados nos vértices e faces de cada célula são compartilhados com as células vizinhas. Isso é levado em conta quando se calcula o número total de átomos em uma célula unitária. Para a estrutura cúbica de face centrada, o número de átomos em uma célula unitária é igual a

- (A) 2.
- (B) 4.
- (C) 12.
- (D) 14.
- (E) 8.

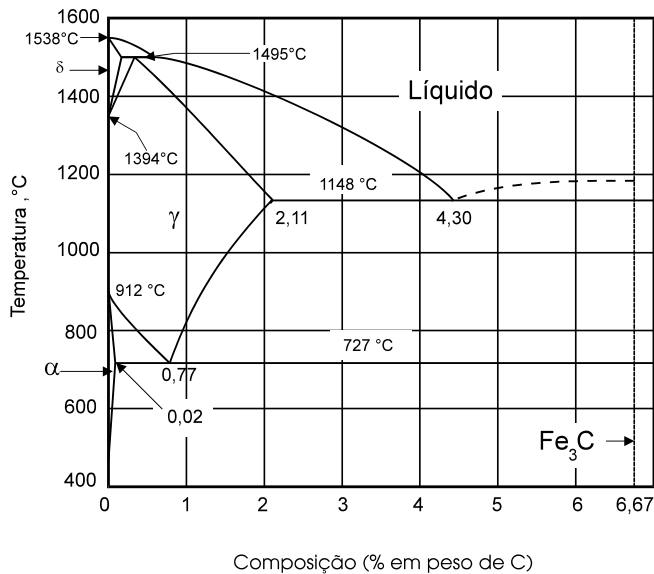
32

Entre os ensaios abaixo relacionados, assinale o que é destrutivo.

- (A) tração
- (B) ultrassom
- (C) radiografia
- (D) partículas magnéticas
- (E) líquido penetrante

33

Dado o diagrama Fe-C abaixo, complete os parênteses de acordo com a numeração e assinale a sequência correta, de cima para baixo.



- (1) solubilidade máxima de carbono no ferro gama
 - (2) composição do aço eutetoide
 - (3) solubilidade máxima de carbono no ferro alfa
 - (4) composição do constituinte eutético
 - (5) composição do aço com 50% de ferrita e 50% de perlita
- () 0,02% de C aproximadamente
() 0,8% de C aproximadamente
() 0,4% de C aproximadamente
() 4,3% de C aproximadamente
() 2,1% de C aproximadamente
- (A) 2-3-5-4-1
(B) 3-2-1-4-5
(C) 4-1-5-3-2
(D) 1-2-5-4-3
(E) 3-2-5-4-1

34

Assinale a afirmativa correta.

- (A) As propriedades mecânicas não são influenciadas pelo tamanho de grão.
(B) Nos aços, o limite de escoamento diminui com o aumento da temperatura.
(C) No envelhecimento dinâmico, a difusão de átomos de soluto é o mecanismo predominante.
(D) Monocristais metálicos apresentam limite de escoamento mais baixo porque existem muitos obstáculos ao movimento das discordâncias.
(E) Na transformação alotrópica de CCC para CFC, ocorre aumento de volume do material.

35

Assinale a afirmativa **INCORRETA**.

- (A) A normalização resulta em granulação mais fina que o recozimento.
(B) Quando a temperatura de fim de transformação martensítica está abaixo da temperatura ambiente, haverá austenita retida na microestrutura do aço.
(C) O revenido aumenta a dureza do aço temperado.
(D) A adição de elementos de liga ao aço, como regra geral, aumenta a temperabilidade do aço.
(E) O recozimento muito prolongado em temperatura abaixo da zona crítica decompõe a perlita, dando origem à estrutura chamada esferoidita.

36

Assinale a afirmativa **INCORRETA**.

- (A) No estado líquido os átomos que constituem os metais se dispõem de forma desordenada.
(B) A temperatura de fusão está relacionada à energia de ligação entre os átomos.
(C) A condutividade elétrica é mais elevada nos materiais que apresentam ligação metálica.
(D) Nas ligações covalente e iônica, existem, respectivamente, compartilhamento e cessão de elétrons na camada mais externa dos átomos.
(E) Quando a distância entre dois átomos é igual à sua distância de equilíbrio, esses átomos deixam de vibrar.

37

Assinale a afirmativa **INCORRETA**.

- (A) As lacunas são defeitos pontuais.
(B) As discordâncias são defeitos lineares.
(C) Os contornos de grão interagem com as discordâncias influenciando as propriedades mecânicas.
(D) Os átomos de soluto distorcem o reticulado cristalino, mas não afetam as propriedades mecânicas.
(E) A quantidade de lacunas aumenta com o aumento da temperatura.

38

Assinale a afirmativa **INCORRETA**.

- (A) A quantidade de discordâncias não é alterada durante a deformação plástica.
(B) Uma discordância em aresta é um defeito cristalino.
(C) Os átomos de soluto tendem a se localizar junto às discordâncias para reduzir as tensões na estrutura cristalina.
(D) A deformação plástica tem início quando a tensão aplicada atinge o valor capaz de iniciar o movimento das discordâncias.
(E) Um material com tamanho de grão menor tem maior limite de escoamento porque as discordâncias têm menor caminho livre antes de esbarrar num contorno de grão.

39

No ensaio de tração de um material metálico, pode ser avaliado(a)

- (A) a resistência à fluência.
- (B) a resistência à corrosão atmosférica.
- (C) o módulo de elasticidade do material.
- (D) o tamanho de grão do material.
- (E) a quantidade de inclusões não metálicas.

40

A difusão, isto é, o movimento de átomos dentro do material aumenta quando

- (A) aumenta a tensão aplicada.
- (B) a energia de vibração dos átomos diminui.
- (C) há menos lacunas.
- (D) é menor a quantidade de discordâncias.
- (E) aumenta a temperatura.

41

Considere as seguintes afirmativas:

I. A presença de átomos de soluto produz campos de tensão e de deformação no interior do cristal modificando sua resistência mecânica.

II. Normalmente a presença de elementos em solução sólida acarreta aumento de dureza e de resistência, sendo que propriedades como condutividade elétrica também podem ser afetadas. Por exemplo, o Cu puro é melhor condutor do que a liga Cu-Zn.

III. Solução sólida intersticial ocorre quando um átomo de tamanho inferior ocupa os espaços na estrutura cristalina entre átomos maiores.

IV. Átomos de tamanhos próximos tendem a formar solução sólida substitucional.

Assinale

- (A) se todas as afirmativas forem verdadeiras.
- (B) se nenhuma afirmativa for verdadeira.
- (C) se apenas as afirmativas I, II e III forem verdadeiras.
- (D) se apenas as afirmativas II, III e IV forem verdadeiras.
- (E) se apenas as afirmativas I, II e IV forem verdadeiras.

42

Os aços-carbono recomendados para trabalho em baixa temperatura devem possuir

- (A) alta temperatura de fusão.
- (B) uma estrutura cristalina FCC, dútil, com muitos sistemas de deslizamento.
- (C) alta difusividade atômica.
- (D) poucas direções cristalinas compactas.
- (E) baixa temperatura de transição dútil-frágil.

43

A resistência à deformação plástica do material em altas temperaturas e longa duração é medida por

- (A) ensaio de fluência.
- (B) radiografia.
- (C) ensaio de impacto Charpy.
- (D) ensaio de dureza Brinell.
- (E) ensaio por ultrassom.

44

A corrosão intergranular em aços inoxidáveis austeníticos está associada

- (A) ao crescimento de grão.
- (B) à precipitação de carbonetos de cromo.
- (C) a esforços compressivos.
- (D) à redução do teor de níquel.
- (E) à ausência de molibdênio.

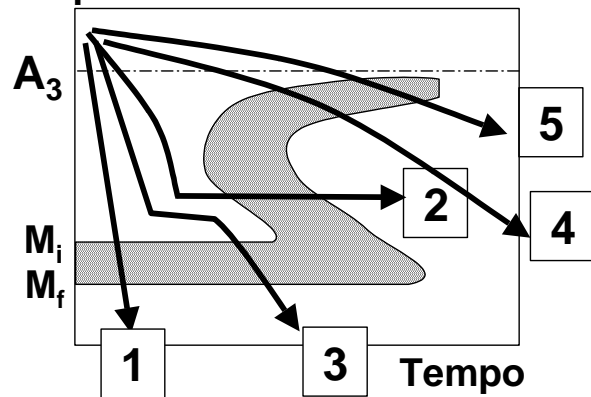
45

A adição de cromo aos aços tem por objetivo

- (A) reduzir a temperatura de transição.
- (B) aumentar o módulo de elasticidade.
- (C) aumentar a ductilidade pela formação de carbonetos de cromo.
- (D) melhorar a resistência à oxidação.
- (E) diminuir o fator de concentração de tensões.

O diagrama a seguir diz respeito às questões 46 e 47.

Temperatura



46

Dado o diagrama TTT acima, de um aço hipoeutetóide, assinale a alternativa correta.

- (A) No tratamento térmico 2, a microestrutura resultante é martensita.
- (B) No tratamento térmico 3, a microestrutura resultante é ferrita e perlita.
- (C) No tratamento térmico 1, a microestrutura resultante é martensita e austenita retida.
- (D) No tratamento térmico 5, a microestrutura resultante é ferrita e perlita.
- (E) No tratamento térmico 4, a microestrutura resultante é martensita+bainita.

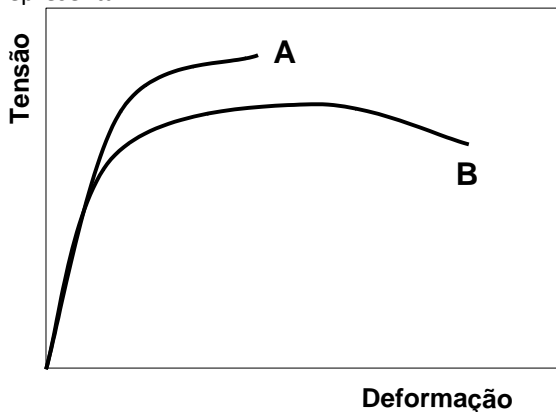
47

Com base no diagrama TTT acima, de um aço hipoeutetóide, complete a 2ª coluna de acordo com a 1ª e assinale a sequência correta, de cima para baixo.

- (1) Tratamento térmico 1 () recozimento
(2) Tratamento térmico 2 () normalização
(3) Tratamento térmico 3 () austêmpera
(4) Tratamento térmico 4 () têmpera
(5) Tratamento térmico 5 () martêmpera
- (A) 4-3-2-1-5
(B) 4-3-2-5-1
(C) 5-4-2-1-3
(D) 1-2-3-4-5
(E) 2-4-1-3-5

48

As curvas tensão-deformação esquemáticas, a seguir, podem representar



- (A) Curva A: material recozido. Curva B: mesmo material encruado.
(B) Curva A: aço recozido. Curva B: mesmo aço temperado.
(C) Curva A: material com tamanho de grão maior que o material da curva B.
(D) Curva A: aço temperado. Curva B: mesmo aço temperado e revenido.
(E) Curva A: material recozido. Curva B: mesmo material endurecido por precipitação.

49

Assinale a alternativa que resulta em aumento de resistência mecânica dos aços.

- (A) recozimento
(B) revenido
(C) grafitização de carbonetos
(D) coalescimento de precipitados
(E) transformação martensítica

50

A fadiga é uma falha observada em peças metálicas submetidas a carregamento

- (A) mecânico superior ao limite de escoamento.
(B) mecânico inferior ao limite de escoamento, mas em alta temperatura.
(C) acima da temperatura de recristalização.
(D) cíclico.
(E) estático.

CONHECIMENTOS ESPECÍFICOS – DISCURSIVAS

1

O ensaio de tração é um dos ensaios mais importantes para determinar propriedades mecânicas dos materiais. Explique como são determinadas as seguintes propriedades num ensaio de tração:

- a) limite de resistência à tração;
b) limite de escoamento;
c) alongamento;
d) resiliência.

2

O que é o módulo de elasticidade ou módulo de Young? Como ele é influenciado pela temperatura? Qual é o ensaio mecânico utilizado na sua determinação?

ESPAÇO DESTINADO AO RASCUNHO DAS DISCURSIVAS

QUESTÃO 1

01	
02	
03	
04	
05	
06	
07	
08	
09	
10	

QUESTÃO 2

01	
02	
03	
04	
05	
06	
07	
08	
09	
10	



F U N D A Ç Ã O
GETULIO VARGAS

FGV PROJETOS