



Concurso Público para provimento de cargos de
Agente Técnico Legislativo

Nome do Candidato

Caderno de Prova 'M13', Tipo 001

Nº de Inscrição

MODELO

Nº do Caderno

MODELO1

Nº do Documento

0000000000000000

00001-0001-0001

ASSINATURA DO CANDIDATO

P R O V A

Conhecimentos Gerais
Conhecimentos Específicos
Discursiva - Redação

INSTRUÇÕES

- Verifique se este caderno:
 - corresponde a sua opção de cargo.
 - contém 60 questões, numeradas de 1 a 60.
 - contém a proposta e o espaço para o rascunho da redação.Caso contrário, reclame ao fiscal da sala um outro caderno.
Não serão aceitas reclamações posteriores.
- Para cada questão existe apenas UMA resposta certa.
- Você deve ler cuidadosamente cada uma das questões e escolher a resposta certa.
- Essa resposta deve ser marcada na FOLHA DE RESPOSTAS que você recebeu.

VOCÊ DEVE

- Procurar, na FOLHA DE RESPOSTAS, o número da questão que você está respondendo.
- Verificar no caderno de prova qual a letra (A,B,C,D,E) da resposta que você escolheu.
- Marcar essa letra na FOLHA DE RESPOSTAS, conforme o exemplo: (A) ● (C) (D) (E)
- Ler o que se pede na Prova Discursiva - Redação e utilizar, se necessário, o espaço para rascunho.

ATENÇÃO

- Marque as respostas primeiro a lápis e depois cubra com caneta esferográfica de tinta preta.
- Marque apenas uma letra para cada questão, mais de uma letra assinalada implicará anulação dessa questão.
- Responda a todas as questões.
- Não será permitida qualquer espécie de consulta, nem o uso de máquina calculadora.
- Você deverá transcrever a redação, a tinta, na folha apropriada. Os rascunhos não serão considerados em nenhuma hipótese.
- Você terá 4 horas e 30 minutos para responder a todas as questões, preencher a Folha de Respostas e fazer a Prova Discursiva - Redação (rascunho e transcrição).
- Ao término da prova devolva este caderno de prova ao aplicador, juntamente com sua Folha de Respostas e a folha de transcrição da Prova Discursiva - Redação.
- Proibida a divulgação ou impressão parcial ou total da presente prova. Direitos Reservados.

**CONHECIMENTOS GERAIS****Língua Portuguesa**

Atenção: As questões de números 1 a 10 referem-se ao texto seguinte.

Representatividade ética

Costuma-se repetir à exaustão, e com as consequências características do abuso de frases feitas e lugares-comuns, que as esferas do poder público são o reflexo direto das melhores qualidades e dos piores defeitos do povo do país. Na esteira dessa convicção geral, afirma-se que as casas legislativas brasileiras espelham fielmente os temperamentos e os interesses dos eleitores brasileiros. É o caso de se perguntar: mesmo que seja assim, deve ser assim? Pois uma vez aceita essa correspondência mecânica, ela acaba se tornando um oportuno álibi para quem deseja inocentar de plano a classe política, atribuindo seus deslizes a vocações disseminadas pela nação inteira... Perguntariam os cínicos se não seria o caso, então, de não mais delegar o poder apenas a uns poucos, mas buscar reparti-lo entre todos, numa grande e festiva anarquia, eliminando-se os intermediários. O velho e divertido Barão de Itararé já reivindicava, com a acidez típica de seu humor: "Restaure-se a moralidade, ou então nos locupletemos todos!".

As casas legislativas, cujos membros são todos eleitos pelo voto direto, não podem ser vistas como uma síntese cristalizada da índole de toda uma sociedade, incluindo-se aí as perversões, os interesses escusos, as distorções de valor. A chancela da representatividade, que legitima os legisladores, não os autoriza em hipótese alguma a duplicar os vícios sociais; de fato, tal representação deve ser considerada, entre outras coisas, como um compromisso firmado para a eliminação dessas mazelas. O poder conferido aos legisladores deriva, obviamente, das postulações positivas e construtivas de uma determinada ordem social, que se pretende cada vez mais justa e equilibrada.

Combater a circulação dessas frases feitas e lugares-comuns que pretendem abonar situações injuriosas é uma forma de combater a estagnação crítica – essa oportunista aliada dos que maliciosamente se agarram ao fatalismo das "fraquezas humanas" para tentar justificar os desvios de conduta do homem público. Entre as tarefas do legislador, está a de fazer acreditar que nenhuma sociedade está condenada a ser uma comprovação de teses derrotistas.

(Demétrio Saraiva, inédito)

1. Pareceu necessário, ao autor, empregar o adjetivo **ética**, no título do texto, porque o conceito de **representatividade** costuma ser
- (A) utilizado como um valor, em princípio, absoluto, não se prestando a justificar interesses escusos.
 - (B) lembrado em seu valor relativo, pois a tarefa legislativa é mais alta do que a de representar os anseios públicos.
 - (C) maliciosamente utilizado por quem dele se vale como abono social para a prática de atos inescrupulosos.
 - (D) referido como um desses valores que, historicamente, vão mudando de sentido de acordo com a época.
 - (E) ingenuamente tomado como consensual, já que há muitas dúvidas quanto às tarefas que cabem ao legislador.

2. Atente para as seguintes afirmações:

- I. No 1º parágrafo, a pergunta dos cínicos e a frase do Barão de Itararé consideram a possibilidade da universalização de vantagens inescrupulosamente obtidas.
- II. No 2º parágrafo, o autor expressa sua convicção de que é fatal, na esfera do poder legislativo, a disseminação das mesmas mazelas que afetam o conjunto da sociedade.
- III. No 3º parágrafo, o combate aos lugares-comuns e às frases feitas é considerado um recurso válido para quem considera banal a disseminação dos vícios sociais.

Em relação ao texto, está correto APENAS o que se afirma em

- (A) I.
- (B) II.
- (C) III.
- (D) I e II.
- (E) II e III.

3. Considerando-se o contexto, traduz-se adequadamente o sentido de um segmento em:

- (A) são o reflexo direto (1º parágrafo) = constituem a condicionante básica.
- (B) Na esteira dessa convicção (1º parágrafo) = em que pese a tal certeza.
- (C) síntese cristalizada (2º parágrafo) = tópico transparente.
- (D) postulações positivas (2º parágrafo) = demandas afirmativas.
- (E) abonar situações injuriosas (3º parágrafo) = retificar ações caluniosas.

4. O velho e divertido Barão de Itararé já reivindicava (...): "Restaure-se a moralidade, ou então nos locupletemos todos!".

Transpondo-se adequadamente o trecho acima para o discurso indireto, ele ficará: **O velho e divertido Barão de Itararé já reivindicava que**

- (A) ou bem se restaurasse a moralidade, senão nos locupletaríamos todos.
- (B) fosse restaurada a moralidade, ou então que nos locupletássemos todos.
- (C) seja restaurada a moralidade, ou todos nos locupletávamos.
- (D) seria restaurada a moralidade, caso contrário nos locupletássemos.
- (E) a moralidade seja restaurada, quando não venhamos a nos locupletar.



5. As normas de concordância verbal estão plenamente observadas na frase:
- (A) Há frases que se repete à exaustão e que, exatamente por isso, passam a soar como se constituíssem cada uma delas uma verdade incontestável.
- (B) Frases sempre haverão que, à força de se repetirem ao longo do tempo, acabam sendo tomadas como verdades absolutas.
- (C) Quando a muitas pessoas interessam dar crédito a frases feitas e lugares-comuns, há o risco de se cristalizar falsos juízos.
- (D) O hábito da repetição mecânica de frases feitas e lugares-comuns acabam por nos conduzirem à fixação de muitos preconceitos.
- (E) Cabe aos indivíduos mais conscientes combater o chavão e o lugar-comum, para que não se percam de vista os legítimos valores sociais.
-
6. *As casas legislativas, cujos membros são todos eleitos pelo voto direto, não podem ser vistas como uma síntese cristalizada da índole de toda uma sociedade (...).*
- Considerando-se aspectos de construção da frase acima, é correto afirmar que
- (A) o segmento *cujos membros são todos eleitos* pode ser adequadamente substituído por *em cujas os membros são todos eleitos*.
- (B) a eliminação das duas vírgulas em nada alteraria o sentido veiculado pela frase.
- (C) a transposição para a voz ativa do segmento *não podem ser vistas* resultará na forma *não se veem*.
- (D) o segmento *como uma síntese* pode ser adequadamente substituído por *tal uma síntese*.
- (E) o segmento *de toda uma sociedade* está empregado no sentido de *qualquer sociedade*.
-
7. Uma nova e correta redação da frase do Barão de Itararé, citada no texto, que preserva o sentido original é:
- (A) Nos locupletemos todos, quando se restaurar a moralidade.
- (B) Locupletemo-nos todos, a menos que se restaure a moralidade.
- (C) Venhamos a nos locupletar, conquanto se restaure a moralidade.
- (D) Que todos locupletemo-nos, ou então restaure-se a moralidade.
- (E) Quando todos nos locupletamos, escusado é restaurar a moralidade.
-
8. *A chancela da representatividade, que legitima os legisladores, não os autoriza em hipótese alguma a duplicar os vícios sociais (...).*
- Nessa frase, são exemplos de uma mesma função sintática os termos
- (A) *os legisladores e os vícios sociais*.
- (B) *A chancela e os legisladores*.
- (C) *da representatividade e autoriza*.
- (D) *em hipótese alguma e da representatividade*.
- (E) *A chancela e os vícios sociais*.
-
9. Está clara e correta a redação deste livre comentário sobre o texto:
- (A) Imagina-se que o povo espera dos legisladores uma representação de seus valores essenciais, pois quanto a isso é que se galga o poder.
- (B) O Barão de Itararé ficou sendo um signo do anedotário nacional, tanto assim que em suas frases de efeito resistem a perdurar por gerações.
- (C) Os lugares-comuns constituem expressões do senso comum, em cuja prática muitos hábitos se propagam e muitos preconceitos se consolidam.
- (D) Uma frase-feita, é com frequência, mais que um vício de linguagem, sendo uma acomodação da consciência que se dispensa a criticar.
- (E) Os inescrupulosos costumam atribuir aos demais cidadãos o epíteto de fraquezas humanas, quando eles próprios é que costumam envergá-la.
-
10. Quanto à flexão e à correlação de tempos e modos, estão corretas as formas verbais da frase:
- (A) Não constitui desdouro valer-se de uma frase feita, a menos que se pretendesse que ela venha a expressar um pensamento original.
- (B) Se os valores antigos virem a se sobrepor aos novos, a sociedade passaria a apoiar-se em juízos anacrônicos e hábitos desfibrados.
- (C) Dizia o Barão de Itararé que, se ninguém cuidar da moralidade, não haveria razão para que todos não obtessem amplas vantagens.
- (D) Para que uma sociedade se cristalice e se estagne, basta que seus valores tivessem chegado à triste consolidação dos lugares-comuns.
- (E) Não conviria a ninguém valer-se de um cargo público para auferir vantagens pessoais, houvesse no horizonte a certeza de uma sanção.



Atenção: As questões de números 11 a 15 referem-se ao texto seguinte.

Espaço e tempo modernos

Nota-se nos romances mais representativos do século XX uma modificação análoga à que sucedeu com a pintura moderna, modificação que parece ser essencial à estrutura do modernismo. À eliminação do espaço ou da ilusão do espaço, na pintura, parece corresponder, no romance, a da sucessão temporal. A cronologia e a continuidade temporal foram abaladas, "os relógios foram destruídos". O romance moderno nasceu no momento em que Proust, Joyce e Gide começam a desfazer a ordem cronológica, fundindo passado, presente e futuro, fazendo prevalecer o princípio da simultaneidade sobre o da sucessão temporal.

A visão de uma realidade mais profunda, mais real que a do senso comum, é assim incorporada à forma total da obra de arte. O homem já não vive "no tempo", ele passa a "ser tempo", ou seja, a carregar dentro de si a dimensão de um tempo que não apenas flui, mas que problematiza a si mesmo.

(Adaptado de Anatol Rosenfeld. **Texto/contexto**)

11. Atente para as seguintes afirmações:

- I. O que há em comum entre a pintura e o romance está num novo tipo de consciência do tempo, pela qual se abole a sucessão de uma cronologia convencional.
- II. Nos romances de Proust, Joyce e Gide, a expressão do tempo começou a não mais corresponder à do senso comum, tornando-se mais complexa e mais consciente de si mesma.
- III. Deve-se entender com a expressão "os relógios foram destruídos" que, na modernidade, a passagem do tempo deixou de ter qualquer relevância.

Em relação ao texto, está correto o que se afirma em

- (A) I, II e III.
- (B) I e II, apenas.
- (C) I e III, apenas.
- (D) II e III, apenas.
- (E) II, apenas.

12. A seguinte frase apresenta redação clara e correta, sendo coerente com o sentido geral do texto:

- (A) Se na pintura se aboliu o espaço realista, no romance também se fraudou o tempo em sua passagem, tornando-o mais complexo.
- (B) Vários escritores da modernidade deveram-na à eliminação da passagem do tempo, substituindo-o pela simultaneidade.
- (C) Na obra de arte moderna, o tempo não é tomado como um simples e constante fluir, mas como uma dimensão complexa do próprio ser.
- (D) Analogamente ao que sucedeu com a pintura e o espaço, o romance e o tempo passaram por uma evolução em cuja se problematizaram.
- (E) Nossos sentidos do senso comum passaram a ter que se aplicar, na pintura, a um novo espaço, assim como o novo tempo no romance.

13. O senso comum vê o tempo apenas como um constante fluir, não distingue o tempo como um fenômeno complexo, nem considera o tempo como uma realidade interior; muitos chegam mesmo a confundir o tempo com os ponteiros de um relógio.

Evitam-se as viciosas repetições da frase acima substituindo-se os elementos sublinhados, na ordem dada, por:

- (A) lhe distingue - lhe considera - confundi-lo
- (B) o distingue - o considera - confundi-lo
- (C) o distingue - o considera - confundir-lhe
- (D) distingue-o - considera-o - lhe confundir
- (E) distingue-o - lhe considera - confundir-lhe

14. Formaram-se pelo processo de derivação sufixal as palavras

- (A) *realidade e temporal.*
- (B) *representativos e espaço.*
- (C) *visão e momento.*
- (D) *cronologia e análoga.*
- (E) *relógios e tempo.*

15. Considerando-se o contexto, nos segmentos análoga à que sucedeu com a pintura moderna (1^o parágrafo) e incorporada à forma total da obra de arte (2^o parágrafo), não haverá prejuízo para a correção caso se substituam os elementos sublinhados, respectivamente, por

- (A) *implícita com a que e adstrita pela forma.*
- (B) *ao par da que e introduzida à forma.*
- (C) *aproximativa pela que e assimilada diante da forma.*
- (D) *à semelhança da que e integrada na forma.*
- (E) *próxima com a que e absorta pela forma.*

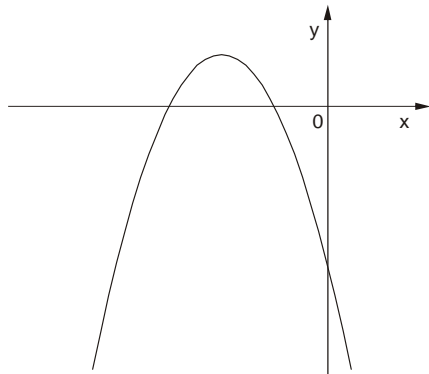
Matemática

16. Numa pesquisa respondida por todos os funcionários de uma empresa, 75% declararam praticar exercícios físicos regularmente, 68% disseram que fazem todos os exames de rotina recomendados pelos médicos e 17% informaram que não possuem nenhum dos dois hábitos. Em relação ao total, os funcionários desta empresa que afirmaram que praticam exercícios físicos regularmente e fazem todos os exames de rotina recomendados pelos médicos representam

- (A) 43%
- (B) 60%
- (C) 68%
- (D) 83%
- (E) 100%



17. O gráfico a seguir representa a função f , de domínio real, dada pela lei $f(x) = ax^2 + bx + c$.



Sabendo que a , b e c são constantes, é correto concluir que

- (A) $a < 0$, $b < 0$ e $c < 0$
- (B) $a < 0$, $b < 0$ e $c > 0$
- (C) $a < 0$, $b > 0$ e $c < 0$
- (D) $a < 0$, $b > 0$ e $c > 0$
- (E) $a > 0$, $b < 0$ e $c < 0$

18. Ana Maria decidiu preparar uma torta cuja receita indicava 200 gramas de chocolate em barra. Em sua dispensa, havia uma barra de 350 gramas, mas ela não dispunha de uma balança para pesar a quantidade necessária. Então, ela decidiu dividir a barra em partes iguais e pegar a quantidade de partes que correspondessem a 200 gramas. Dentre os esquemas abaixo, em que os retângulos escuros correspondem às partes da barra de chocolate usadas por Ana Maria, aquele que representa os 200 gramas pedidos na receita é

(A)

(B)

(C)

(D)

(E)

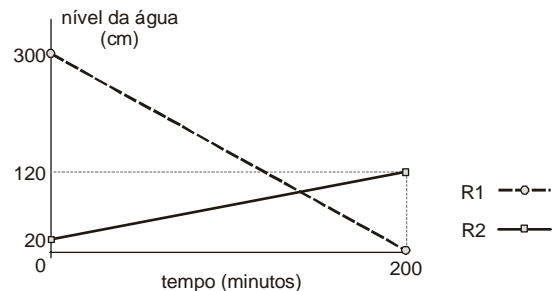
19. A tabela a seguir mostra a distribuição das notas dos alunos de uma classe numa prova constituída de dez testes de múltipla escolha, cada um valendo 1 ponto.

Nota	Quantidade de alunos
3	1
4	5
5	???
6	11
7	8
8	4
9	2

Se a média da classe nesta prova foi 6, então o número de alunos que tiraram 5 é igual a

- (A) 5
- (B) 6
- (C) 7
- (D) 8
- (E) 9

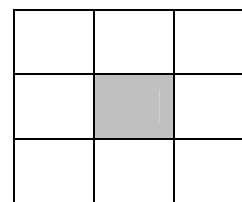
20. Toda a água existente num reservatório R_1 será transferida para outro reservatório R_2 , para que sejam feitas as manutenções necessárias. O gráfico a seguir representa o nível de água em cada reservatório em função do tempo, desde o início do processo.



Os níveis de água nos dois reservatórios ficaram iguais, após iniciado o processo, no tempo de

- (A) 1 hora e 40 minutos.
- (B) 1 hora e 50 minutos.
- (C) 2 horas.
- (D) 2 horas e 10 minutos.
- (E) 2 horas e 20 minutos.

21. Os nove primeiros números ímpares positivos deverão ser distribuídos pelas nove células do quadrado abaixo, de forma que a soma dos números de qualquer linha, qualquer coluna e qualquer diagonal seja sempre S (em cada célula deverá ser colocado um número diferente).

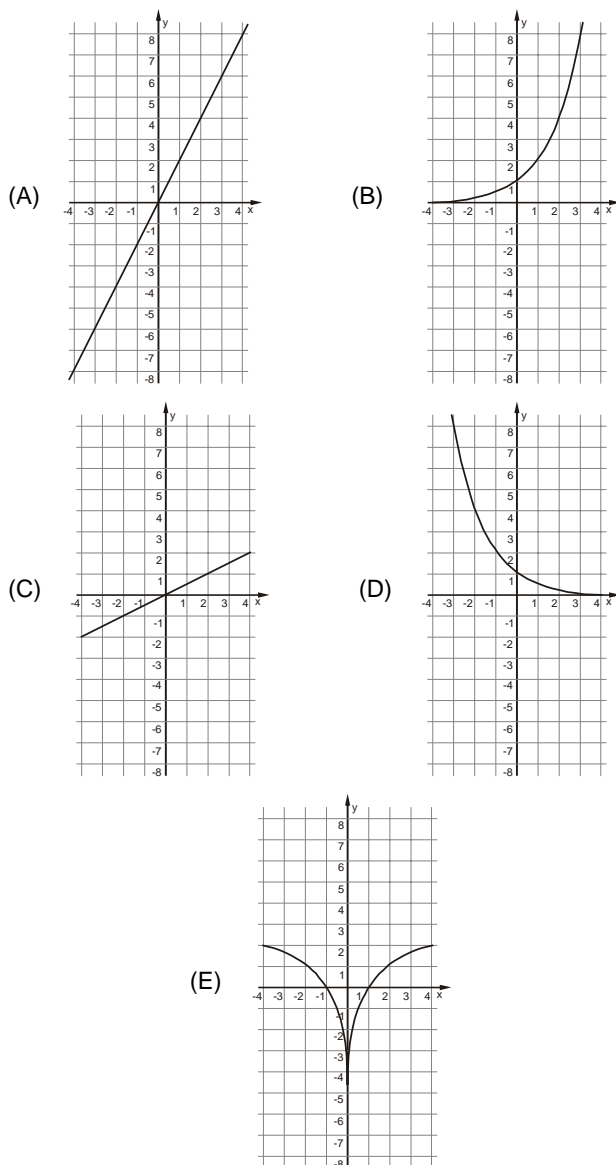


Nessas condições, o número que será colocado na célula escura e o valor de S são, respectivamente,

- (A) 5 e 15
- (B) 9 e 15
- (C) 5 e 27
- (D) 9 e 27
- (E) 15 e 33



22. Uma variável real y depende de uma variável real x de forma que, sempre que x aumenta 4 unidades, o valor de y aumenta 2 unidades. Dentre os gráficos abaixo, o único que pode representar a relação de dependência dessas duas variáveis é



23. Durante uma sessão no plenário da Assembleia Legislativa, o presidente da mesa fez a seguinte declaração, dirigindo-se às galerias da casa:

“Se as manifestações desrespeitosas não forem interrompidas, então eu não darei início à votação”.

Esta declaração é logicamente equivalente à afirmação

- (A) se o presidente da mesa deu início à votação, então as manifestações desrespeitosas foram interrompidas.
- (B) se o presidente da mesa não deu início à votação, então as manifestações desrespeitosas não foram interrompidas.
- (C) se as manifestações desrespeitosas forem interrompidas, então o presidente da mesa dará início à votação.
- (D) se as manifestações desrespeitosas continuarem, então o presidente da mesa começará a votação.
- (E) se as manifestações desrespeitosas não continuarem, então o presidente da mesa não começará a votação.

24. Uma compra de R\$ 164,00 será paga em duas parcelas, sendo a primeira à vista e a segunda um mês após a compra. A loja cobra um acréscimo de 5% por mês sobre o saldo devedor. Nessas condições, para que as duas parcelas sejam iguais, o valor de cada uma deverá ser

- (A) R\$ 82,00
- (B) R\$ 84,00
- (C) R\$ 84,05
- (D) R\$ 85,05
- (E) R\$ 86,10

25. Os 63 novos contratados para o cargo de agente técnico serão alocados em 21 salas atualmente vazias no prédio da Assembleia Legislativa. Cada sala terá pelo menos um agente e todo agente ficará em uma única sala. Nestas condições, pode-se concluir que, necessariamente,

- (A) haverá três agentes em cada sala.
- (B) não haverá salas com quatro agentes.
- (C) poderá haver uma sala com 50 agentes.
- (D) haverá salas com um único agente.
- (E) haverá pelo menos uma sala com três ou mais agentes.

Noções de Informática

26. O espaçamento entre as linhas de um parágrafo do MS Word, aumentado em 100% a partir do espaçamento simples, é definido apenas pela opção

- (A) Exatamente = 2 ou Duplo.
- (B) Múltiplos = 2 ou Duplo.
- (C) Múltiplos = 2 ou Exatamente = 2.
- (D) Pelo menos = 2 ou Duplo.
- (E) Duplo.

27. Para repetir uma linha de cabeçalho de uma tabela no início de cada página do MS Word, deve-se, na janela “Propriedades da tabela”, assinalar a referida opção na guia

- (A) Tabela.
- (B) Página.
- (C) Linha.
- (D) Cabeçalho.
- (E) Dividir tabela.

28. Sobre cabeçalhos e rodapés aplicados no MS Word, considere:

- I. Em um documento com seções é possível inserir, alterar e remover diferentes cabeçalhos e rodapés para cada seção.
- II. Em um documento é possível inserir um cabeçalho ou rodapé para páginas ímpares e um cabeçalho ou rodapé diferente para páginas pares.
- III. Os cabeçalhos e rodapés podem ser removidos da primeira página de um documento.

Está correto o que se afirma em

- (A) I, apenas.
- (B) I, II e III.
- (C) I e III, apenas.
- (D) II e III, apenas.
- (E) III, apenas.



29. Assinalar "Quebrar texto automaticamente" em Formatar Células de uma planilha MS Excel indica a possibilidade da quebra do texto em várias linhas, cujo número de linhas dentro da célula depende da
- (A) largura da coluna, apenas.
- (B) mesclagem da célula, apenas.
- (C) largura da coluna e da mesclagem da célula, apenas.
- (D) largura da coluna e do comprimento do conteúdo da célula, apenas.
- (E) largura da coluna, do comprimento do conteúdo da célula e da mesclagem da célula.
-
30. Em uma classificação crescente, o MS Excel usa a ordem a seguir:
- (A) Células vazias, valores lógicos, textos, datas e números.
- (B) Células vazias, textos, valores lógicos, datas e números.
- (C) Números, valores lógicos, datas, textos e células vazias.
- (D) Números, datas, valores lógicos, textos e células vazias.
- (E) Números, datas, textos, valores lógicos e células vazias.
-
- Noções de Direito**
31. No que se refere à Organização do Poder Legislativo, de acordo com a Constituição do Estado de São Paulo, é correto afirmar:
- (A) Na sessão legislativa extraordinária, a Assembleia Legislativa somente deliberará sobre a matéria para a qual foi convocada, vedado o pagamento de parcela indenizatória de valor superior ao subsídio mensal.
- (B) No primeiro ano da legislatura, a Assembleia Legislativa reunir-se-á, da mesma forma, em sessões preparatórias, a partir de 15 de março, para a posse de seus membros e eleição da Mesa.
- (C) A convocação extraordinária da Assembleia Legislativa poderá ser feita por pelo menos dois terços dos membros da Assembleia Legislativa, ou pelo Governador, nos casos de urgência ou interesse público relevante.
- (D) A Assembleia Legislativa funcionará em sessões públicas, presentes pelo menos um quinto de seus membros, e, salvo disposição constitucional em contrário, as suas deliberações e de suas Comissões serão tomadas por maioria de votos, presente a maioria absoluta de seus membros.
- (E) Os membros da Mesa e seus substitutos serão eleitos para um mandato de dois anos, sendo possível uma única recondução para o mesmo cargo na eleição imediatamente subsequente.
-
32. Os tratados e convenções internacionais sobre direitos humanos que forem aprovados, em cada Casa do Congresso Nacional, em
- (A) dois turnos, por maioria absoluta dos votos dos respectivos membros, serão equivalentes às Leis Complementares.
- (B) dois turnos, por maioria absoluta dos votos dos respectivos membros, serão equivalentes às emendas constitucionais.
- (C) turno único, por três quintos dos votos dos respectivos membros, serão equivalentes às Leis Complementares.
- (D) dois turnos, por três quintos dos votos dos respectivos membros, serão equivalentes às emendas constitucionais.
- (E) turno único, por dois terços dos votos dos respectivos membros, serão equivalentes às Leis Complementares.
-
33. Compete à União, aos Estados e ao Distrito Federal legislar concorrentemente sobre
- (A) propaganda comercial.
- (B) assistência jurídica e defensoria pública.
- (C) serviço postal.
- (D) atividades nucleares de qualquer natureza.
- (E) jazidas, minas, outros recursos minerais e metalurgia.
-
34. Considere as seguintes assertivas sobre os direitos e garantias fundamentais:
- I. Constitui crime inafiançável e imprescritível a ação de grupos armados, civis ou militares, contra a ordem constitucional e o Estado Democrático.
- II. As entidades associativas, independentemente de expressa autorização, têm legitimidade para representar seus filiados judicial ou extrajudicialmente.
- III. A criação de cooperativas, na forma da lei, independe de autorização, mas está sujeita à interferência estatal em seu funcionamento.
- IV. A sucessão de bens de estrangeiros situados no País será regulada pela lei brasileira em benefício do cônjuge ou dos filhos brasileiros, sempre que não lhes seja mais favorável a lei pessoal do *de cuius*.
- De acordo com a Constituição Federal de 1988, está correto o que se afirma APENAS em
- (A) I, II e IV.
- (B) I e III.
- (C) I e IV.
- (D) II, III e IV.
- (E) III e IV.
-
35. Compete exclusivamente à União, de acordo com a Constituição Federal de 1988,
- (A) preservar as florestas, a fauna e a flora.
- (B) fomentar a produção agropecuária e organizar o abastecimento alimentar.
- (C) proteger o meio ambiente e combater a poluição em qualquer de suas formas.
- (D) estabelecer e implantar política de educação para a segurança do trânsito.
- (E) estabelecer as áreas e as condições para o exercício da atividade de garimpagem, em forma associativa.

**CONHECIMENTOS ESPECÍFICOS**

36. Em 1989, no bojo do *reaganismo* e do *tatcherismo*, diversos economistas latino-americanos de perfil liberal, funcionários de agências financeiras internacionais e representantes do governo norte-americano reuniram-se em Washington para avaliar as reformas econômicas em curso na América Latina. As conclusões do encontro, resumidas em dez regras gerais, ficaram conhecidas como *Consenso de Washington*. Embora tivessem, em princípio, caráter acadêmico, as conclusões do Consenso converteram-se em receituário imposto por agências internacionais para concessão de créditos: os países que quisessem empréstimos do FMI, por exemplo, deveriam adequar suas economias às novas regras.

(Adaptado de João José Negrão. **Para conhecer o Neoliberalismo**. Publisher Brasil, 1998)

Indique a alternativa que expõe corretamente algumas das regras do *Consenso de Washington*:

- (A) Privatização, com a venda de empresas estatais; focalização dos gastos públicos em educação, saúde e infraestrutura; restrição ao comércio exterior, com o aumento das alíquotas de importação.
- (B) Estatização de empresas de energia; focalização dos gastos públicos em educação, saúde e infraestrutura; disciplina fiscal, por meio da qual o Estado deve limitar seus gastos à arrecadação, eliminando o *déficit* público.
- (C) Ampliação da legislação de controle do processo econômico e das relações trabalhistas; disciplina fiscal, por meio da qual o Estado deve limitar seus gastos à arrecadação, eliminando o *deficit* público; eliminação de restrições ao capital externo, permitindo o investimento estrangeiro direto.
- (D) Focalização dos gastos públicos em educação, saúde e infraestrutura; ampliação das restrições ao capital externo, limitando o investimento estrangeiro direto; privatização, com a venda de empresas estatais.
- (E) Eliminação de restrições ao capital externo, permitindo o investimento estrangeiro direto; disciplina fiscal, por meio da qual o Estado deve limitar seus gastos à arrecadação, eliminando o *deficit* público; privatização, com a venda de empresas estatais.

37. A Amazônia é alvo da atenção de organismos nacionais e internacionais por ser uma das últimas florestas tropicais do mundo. Representa um bioma ameaçado pelo desmatamento, cujos efeitos podem contribuir para acelerar o ritmo do aquecimento global. Isto não significa que seja a única vegetação de importância no Brasil. Na área continental brasileira, cinco outros grandes biomas requerem atenção pelo impacto ambiental provocado por sua devastação.

Pela ordem, os biomas mais afetados pela devastação são:

- (A) Mata Atlântica, Pampa e Cerrado.
- (B) Pantanal, Cerrado e Pampa.
- (C) Pampa, Cerrado e Pantanal.
- (D) Cerrado, Caatinga e Mata Atlântica.
- (E) Caatinga, Pantanal e Mata Atlântica.

38. A globalização consolidou-se com a abertura comercial e a livre circulação de capitais e serviços em escala mundial. As disputas acirradas no âmbito do mercado global, entre empresas e países, favoreceram a criação de blocos econômicos regionais. Por meio desses blocos formam-se alianças econômicas numa "guerra" de mercado, em que os parceiros estabelecem relações econômicas privilegiadas. Os blocos econômicos existentes no mundo são classificados a partir dos acordos estabelecidos entre eles, e podem ser agrupados em modalidades como: zona de preferência tarifária; zona de livre comércio; união aduaneira; mercado comum; união econômica e monetária.

(Adaptado de <http://educacao.uol.com.br/geografia/blocos-economicos.jhtm>)

Em relação a tais modalidades, é correto afirmar que

- (A) o Mercosul é exemplo de livre comércio, pois reúne países por meio de acordos comerciais que visam exclusivamente à redução ou eliminação de tarifas aduaneiras entre si.
- (B) a união econômica e monetária é formada pelos países da América do Norte que adotaram o dólar americano como moeda única.
- (C) o Nafta é exemplo de união aduaneira, pois os países que dele participam concordaram em eliminar as tarifas aduaneiras entre si, estabelecendo as mesmas tarifas de exportação e importação para o comércio internacional fora do bloco.
- (D) a União Europeia (UE) é exemplo de mercado comum, pois, além de eliminar as tarifas aduaneiras internas e adotar tarifas comuns para o mercado fora do bloco, permite a livre circulação de pessoas, mão de obra, capitais, mercadorias e todo tipo de serviços entre os países-membros.
- (E) a zona de preferência tarifária indica a modalidade de integração em que os países pertencentes ao bloco negociam tarifas mais baixas entre si apenas para produtos agrícolas, como no caso da ALCA (Área de Livre Comércio das Américas).

39. Em outubro de 2009 foi divulgado o Relatório de Desenvolvimento Humano (RDH) elaborado pelo PNUD (Programa das Nações Unidas para o Desenvolvimento). Dele consta a classificação de 182 países e territórios, segundo o Índice de Desenvolvimento Humano (IDH). Os países são classificados em valores médios entre 0 e 1. O Brasil obteve o índice de 0,813, ficando na 75ª colocação.

O IDH é o instrumento que mede

- (A) acesso aos recursos de informática e à educação e distribuição de renda.
- (B) expectativa de vida, acesso à educação e PIB *per capita*.
- (C) PIB do país, expectativa de vida e distribuição de renda.
- (D) coeficiente GINI, volume populacional e acesso à educação.
- (E) expectativa de vida, acesso à educação e PIB do país.



40. Nos últimos anos, a imprensa vem noticiando fatos que envolvem a demarcação de terras indígenas e quilombolas, como, por exemplo, os conflitos entre arrozeiros na região da Raposa Serra do Sol e a recente polêmica da Marinha brasileira, que não reconhece a existência de remanescentes de quilombos na ilha da Marambaia, no litoral sul do Rio de Janeiro. É importante lembrar que a Constituição Brasileira de 1988 estabelece direitos sobre terras tradicionalmente ocupadas por índios e por remanescentes de comunidades de quilombos.
- Sobre tais direitos é correto afirmar que
- (A) as comunidades remanescentes de quilombos podem permanecer na terra de seus antepassados, que passa a ser considerada propriedade da União.
- (B) a Constituição confere aos índios a propriedade das terras que tradicionalmente ocupam.
- (C) aos remanescentes das comunidades dos quilombos que estejam ocupando suas terras é reconhecida a propriedade definitiva, e, aos índios, o usufruto de terras da União.
- (D) a legislação confere aos índios e aos remanescentes de quilombos o direito exclusivo de governar em suas terras.
- (E) aos índios e aos remanescentes quilombolas é assegurada a propriedade da terra, além de terem o usufruto dos recursos naturais.
-
41. A imperatividade, enquanto atributo do ato administrativo, traz como consequência a
- (A) produção de efeitos do ato, enquanto não decretada a sua invalidade ou nulidade.
- (B) imposição a terceiros, independentemente de sua concordância, dos atos que estabelecem obrigações.
- (C) possibilidade de execução pela própria Administração, independentemente da intervenção do Poder Judiciário.
- (D) não necessidade de enquadramento do ato em determinada forma pré-estabelecida.
- (E) aplicação, em situações concretas, do princípio da supremacia do interesse público sobre o privado.
-
42. A convalidação dos atos administrativos é
- (A) sempre possível, independentemente do vício de origem.
- (B) obrigatória quando a nulidade é sanável, operando seus efeitos apenas a partir da prática do ato saneador.
- (C) possível em relação a atos praticados com vício de conteúdo, porém não com vício de motivação.
- (D) possível apenas em relação a atos praticados com vício de finalidade ou motivação.
- (E) possível em relação a atos praticados com vício de competência, exceto quando o ato for de competência privativa de autoridade diversa da que o praticou.
-
43. A respeito dos elementos constitutivos dos atos de improbidade administrativa é correto afirmar que
- (A) o sujeito ativo do ato de improbidade é, necessariamente, um agente público.
- (B) são enquadradas como sujeito passivo do ato de improbidade as entidades em relação as quais o erário haja concorrido para formação do patrimônio, desde que em montante superior a 50%.
- (C) são sujeitos ativos do ato de improbidade o agente público ou o terceiro que induza ou concorra para a prática do ato ou dele se beneficie direta ou indiretamente.
- (D) o ato de improbidade pressupõe, como elemento objetivo, a ocorrência de prejuízo financeiro para o erário e, como elemento subjetivo, o dolo ou culpa do sujeito ativo.
- (E) o ato de improbidade administrativa é sempre uma conduta ativa, dolosa ou culposa, que enseja enriquecimento ilícito para o agente e prejuízo econômico para o erário.
-
44. O Poder disciplinar atribuído à Administração pública
- (A) autoriza a aplicação de penalidades aos servidores públicos e demais pessoas sujeitas à disciplina administrativa.
- (B) traduz-se no poder da Administração de impor limitações às liberdades individuais nos limites pré-estabelecidos na lei.
- (C) caracteriza-se como o poder conferido às autoridades administrativas de dar ordens a seus subordinados e de controlar as atividades dos órgãos inferiores.
- (D) é o poder de editar atos normativos para ordenar a atuação dos diversos órgãos e agentes dotados das competências especificadas em lei.
- (E) é o poder de aplicar, aos agentes públicos e aos administrados em geral, as penalidades fixadas em lei, observado o devido processo legal.
-
45. A respeito dos princípios da administração pública é correto afirmar que
- (A) se aplicam também às entidades integrantes da Administração indireta, exceto àquelas submetidas ao regime jurídico de direito privado.
- (B) possuem uma ordem de prevalência, situando-se em primeiro lugar os princípios da legalidade e da supremacia do interesse público sobre o privado.
- (C) o princípio da eficiência com o advento da Emenda Constitucional nº 19/98 ganhou acento constitucional, passando a sobrepor-se aos demais princípios gerais aplicáveis à Administração.
- (D) se aplicam, em igual medida e de acordo com as ponderações determinadas pela situação concreta, a todas as entidades integrantes da Administração direta e indireta.
- (E) o princípio da moralidade é considerado um princípio prevalente e a ele se subordinam o princípio da legalidade e o da eficiência.



46. No processo de seleção de pessoal, o teste utilizado para conhecer o sistema endógeno do indivíduo é denominado teste
- (A) prático.
(B) de personalidade.
(C) situacional.
(D) de aptidão.
(E) grafológico.
47. Entre os diversos métodos para avaliar o desempenho humano nas organizações encontra-se aquele em que o avaliador concentra-se em determinar os grandes pontos fortes e fracos de quem está sendo avaliado, sem analisar especificamente traços de personalidade.
- Este é o método
- (A) de incidentes críticos.
(B) de escalas gráficas.
(C) comparativo.
(D) de escolha forçada.
(E) 360 graus.
48. No processo de avaliação de desempenho, efeito halo
- I. é o fenômeno que registra atitudes em que o avaliador confunde "resultados concretamente realizados" com "características potenciais" que identificam o avaliado.
- II. significa avaliar um empregado deixando-se levar por valores ou atitudes que este possui fora do ambiente do trabalho.
- III. é a tendência que um avaliador imprime ao processo de avaliação quando se deixa levar por alguma característica do avaliado, que o marcou de forma tão significativa que lhe impede de interpretar as demais características com neutralidade e clareza.
- IV. é aquele em que o avaliador "força" sua avaliação num ponto central da escala para não se comprometer perante o avaliado ou expor os argumentos que subsidiaram sua decisão.
- Está correto o que se afirma APENAS em
- (A) I e II.
(B) II.
(C) II e IV.
(D) III.
(E) IV.
49. Na gestão pública, o Governo, por meio da função alocativa, tenta assegurar um fornecimento eficiente de bens públicos aos cidadãos
- PORQUE**
- é de sua competência (do Governo) decidir o tipo e a quantidade de bens públicos que devem ser ofertados, bem como o nível de contribuição de cada consumidor.
- É correto afirmar que
- (A) as duas afirmativas são falsas.
(B) a primeira afirmativa é falsa, e a segunda verdadeira.
(C) a primeira afirmativa é verdadeira, e a segunda falsa.
(D) as duas afirmativas são verdadeiras, e a segunda justifica a primeira.
(E) as duas afirmativas são verdadeiras, e a segunda não justifica a primeira.
50. Um dos princípios que norteiam a gestão pública é o princípio da Legalidade. Esse princípio
- I. está associado à gestão pública em toda a sua atividade, presa aos mandamentos da lei, deles não podendo se afastar, sob pena de invalidade do ato e responsabilização do seu autor.
- II. norteia-se pelo pressuposto de que todos os cidadãos são iguais perante a lei e, portanto, perante a administração pública.
- III. fundamenta-se em dispositivos legais direcionados ao consumidor, por meio dos quais ele possa ser ressarcido por empresas prestadoras de serviços públicos na falta ou inadequação dos serviços.
- IV. impõe à administração pública a prática de atos voltados para o interesse público.
- Está correto o que se afirma APENAS em
- (A) I.
(B) I e III.
(C) II e III.
(D) III.
(E) IV.
51. No processo de elaboração do planejamento estratégico o gestor público identifica as variáveis controláveis e não controláveis originadas no ambiente em que se insere a organização. Nesse sentido, é correto afirmar que
- (A) ambas variáveis originam-se no ambiente externo.
(B) as variáveis controláveis originam-se no ambiente externo, e as variáveis não controláveis no ambiente interno.
(C) as variáveis controláveis originam-se no ambiente interno, e as variáveis não controláveis no ambiente externo.
(D) ambas variáveis originam-se no ambiente interno.
(E) ambas variáveis são controláveis, desde que previstas no planejamento estratégico.



<p>52. Na análise e modelagem de processos de negócios, os processos que afetam positiva ou negativamente a relação com os clientes denominam-se processos</p> <p>(A) de medição do desempenho. (B) de apoio ou suporte. (C) gerenciais. (D) estratégicos situacionais. (E) primários.</p>	<p>56. A teoria que sustenta que a motivação individual e os resultados melhoram quando são dadas às pessoas oportunidades de participar com maior envolvimento e poder decisório no seu trabalho e nas metas a ele pertinentes denomina-se</p> <p>(A) <i>empowerment</i>. (B) fatores de Herzberg. (C) <i>job enlargement</i>. (D) <i>job enrichment</i>. (E) grade gerencial.</p>
<p>53. Unidade de Negócio é um conjunto de pessoas, processos e tecnologias que se unem para processar energia, informações e conhecimentos provenientes da sociedade e gerar produtos ou serviços para satisfazer às necessidades dessa sociedade.</p> <p>A respeito de Unidade de Negócio, considere:</p> <p>I. É uma unidade organizacional com hierarquia ou relação de poder. II. Não possui autoridade sobre os processos afins. III. Possui responsabilidade sobre os resultados. IV. Contribui para a realização da missão da empresa. V. Seus resultados não produzem alto impacto para os clientes.</p> <p>Está correto o que se afirma APENAS em</p> <p>(A) IV e V. (B) III, IV e V. (C) II, III e V. (D) I, III e V. (E) I, III e IV.</p>	<p>57. Delegação da prestação do serviço público, mediante concorrência, à pessoa jurídica ou a consórcio de empresas que demonstrem capacidade para seu desempenho, por sua responsabilidade e por prazo determinado são características do modelo de gestão dos serviços públicos denominado</p> <p>(A) associação. (B) permissão. (C) autorização. (D) concessão. (E) cooperação.</p>
<p>54. Na gestão das organizações, a criação do conhecimento se dá pela interação entre o conhecimento tácito e o conhecimento explícito. O diálogo e a reflexão coletiva são características do modo de interação do conhecimento tácito e explícito denominado</p> <p>(A) socialização. (B) externalização. (C) combinação. (D) internalização. (E) rede social.</p>	<p>58. No campo do controle administrativo dos serviços públicos, a denúncia formal e assinada de irregularidades internas ou de poder na prática de atos da administração denomina-se</p> <p>(A) recurso administrativo. (B) representação administrativa. (C) reclamação. (D) pedido de reconsideração. (E) invalidação.</p>
<p>55. A estrutura organizacional na qual existem os órgãos principais de trabalho, que têm vida limitada à duração do projeto e os órgãos de apoio funcional, permanentes, que apoiam os projetos e os orientam em assuntos especializados denomina-se</p> <p>(A) departamentalizada. (B) funcional. (C) matricial. (D) divisional. (E) setorial.</p>	<p>59. Um fator importante na compreensão da liderança é a identificação e a análise das fontes de poder. O poder que baseia-se no conhecimento e <i>know-how</i> do líder em termos do trabalho denomina-se poder</p> <p>(A) referente. (B) de recompensa. (C) coercitivo. (D) legítimo. (E) de perito.</p> <p>60. Na gestão das relações interpessoais, afastar-se do conflito ou ocultá-lo é uma solução que se denomina</p> <p>(A) imposição. (B) acomodação. (C) abstenção. (D) acordo. (E) colaboração.</p>

