



Concurso Público para provimento de cargos de  
**Agente Técnico Legislativo**  
**Gestão de Projetos**

Nome do Candidato

Caderno de Prova 'K11', Tipo 001

Nº de Inscrição

MODELO

Nº do Caderno

MODELO1

Nº do Documento

0000000000000000

00001-0001-0001

ASSINATURA DO CANDIDATO

**P R O V A**

Conhecimentos Gerais  
Conhecimentos Específicos  
Discursiva - Redação

## INSTRUÇÕES

- Verifique se este caderno:
  - corresponde a sua opção de cargo.
  - contém 60 questões, numeradas de 1 a 60.
  - contém a proposta e o espaço para o rascunho da redação.Caso contrário, reclame ao fiscal da sala um outro caderno.  
Não serão aceitas reclamações posteriores.
- Para cada questão existe apenas UMA resposta certa.
- Você deve ler cuidadosamente cada uma das questões e escolher a resposta certa.
- Essa resposta deve ser marcada na FOLHA DE RESPOSTAS que você recebeu.

## VOCÊ DEVE

- Procurar, na FOLHA DE RESPOSTAS, o número da questão que você está respondendo.
- Verificar no caderno de prova qual a letra (A,B,C,D,E) da resposta que você escolheu.
- Marcar essa letra na FOLHA DE RESPOSTAS, conforme o exemplo: (A) ● (C) (D) (E)
- Ler o que se pede na Prova Discursiva - Redação e utilizar, se necessário, o espaço para rascunho.

## ATENÇÃO

- Marque as respostas primeiro a lápis e depois cubra com caneta esferográfica de tinta preta.
- Marque apenas uma letra para cada questão, mais de uma letra assinalada implicará anulação dessa questão.
- Responda a todas as questões.
- Não será permitida qualquer espécie de consulta, nem o uso de máquina calculadora.
- Você deverá transcrever a redação, a tinta, na folha apropriada. Os rascunhos não serão considerados em nenhuma hipótese.
- Você terá 4 horas e 30 minutos para responder a todas as questões, preencher a Folha de Respostas e fazer a Prova Discursiva - Redação (rascunho e transcrição).
- Ao término da prova devolva este caderno de prova ao aplicador, juntamente com sua Folha de Respostas e a folha de transcrição da Prova Discursiva - Redação.
- Proibida a divulgação ou impressão parcial ou total da presente prova. Direitos Reservados.

**CONHECIMENTOS GERAIS****Língua Portuguesa**

**Atenção:** As questões de números 1 a 10 referem-se ao texto seguinte.

**Representatividade ética**

*Costuma-se repetir à exaustão, e com as consequências características do abuso de frases feitas e lugares-comuns, que as esferas do poder público são o reflexo direto das melhores qualidades e dos piores defeitos do povo do país. Na esteira dessa convicção geral, afirma-se que as casas legislativas brasileiras espelham fielmente os temperamentos e os interesses dos eleitores brasileiros. É o caso de se perguntar: mesmo que seja assim, deve ser assim? Pois uma vez aceita essa correspondência mecânica, ela acaba se tornando um oportuno álibi para quem deseja inocentar de plano a classe política, atribuindo seus deslizos a vocações disseminadas pela nação inteira... Perguntariam os cínicos se não seria o caso, então, de não mais delegar o poder apenas a uns poucos, mas buscar reparti-lo entre todos, numa grande e festiva anarquia, eliminando-se os intermediários. O velho e divertido Barão de Itararé já reivindicava, com a acidez típica de seu humor: "Restaure-se a moralidade, ou então nos locupletemos todos!".*

*As casas legislativas, cujos membros são todos eleitos pelo voto direto, não podem ser vistas como uma síntese cristalizada da índole de toda uma sociedade, incluindo-se aí as perversões, os interesses escusos, as distorções de valor. A chancela da representatividade, que legitima os legisladores, não os autoriza em hipótese alguma a duplicar os vícios sociais; de fato, tal representação deve ser considerada, entre outras coisas, como um compromisso firmado para a eliminação dessas mazelas. O poder conferido aos legisladores deriva, obviamente, das postulações positivas e construtivas de uma determinada ordem social, que se pretende cada vez mais justa e equilibrada.*

*Combater a circulação dessas frases feitas e lugares-comuns que pretendem abonar situações injuriosas é uma forma de combater a estagnação crítica – essa oportunista aliada dos que maliciosamente se agarram ao fatalismo das "fraquezas humanas" para tentar justificar os desvios de conduta do homem público. Entre as tarefas do legislador, está a de fazer acreditar que nenhuma sociedade está condenada a ser uma comprovação de teses derrotistas.*

(Demétrio Saraiva, inédito)

1. Pareceu necessário, ao autor, empregar o adjetivo **ética**, no título do texto, porque o conceito de **representatividade** costuma ser
- (A) utilizado como um valor, em princípio, absoluto, não se prestando a justificar interesses escusos.
  - (B) lembrado em seu valor relativo, pois a tarefa legislativa é mais alta do que a de representar os anseios públicos.
  - (C) maliciosamente utilizado por quem dele se vale como abono social para a prática de atos inescrupulosos.
  - (D) referido como um desses valores que, historicamente, vão mudando de sentido de acordo com a época.
  - (E) ingenuamente tomado como consensual, já que há muitas dúvidas quanto às tarefas que cabem ao legislador.

2. Atente para as seguintes afirmações:

- I. No 1º parágrafo, a pergunta dos cínicos e a frase do Barão de Itararé consideram a possibilidade da universalização de vantagens inescrupulosamente obtidas.
- II. No 2º parágrafo, o autor expressa sua convicção de que é fatal, na esfera do poder legislativo, a disseminação das mesmas mazelas que afetam o conjunto da sociedade.
- III. No 3º parágrafo, o combate aos lugares-comuns e às frases feitas é considerado um recurso válido para quem considera banal a disseminação dos vícios sociais.

Em relação ao texto, está correto APENAS o que se afirma em

- (A) I.
- (B) II.
- (C) III.
- (D) I e II.
- (E) II e III.

3. Considerando-se o contexto, traduz-se adequadamente o sentido de um segmento em:

- (A) são o reflexo direto (1º parágrafo) = constituem a condicionante básica.
- (B) Na esteira dessa convicção (1º parágrafo) = em que pese a tal certeza.
- (C) síntese cristalizada (2º parágrafo) = tópico transparente.
- (D) postulações positivas (2º parágrafo) = demandas afirmativas.
- (E) abonar situações injuriosas (3º parágrafo) = retificar ações caluniosas.

4. O velho e divertido Barão de Itararé já reivindicava (...): "Restaure-se a moralidade, ou então nos locupletemos todos!".

Transpondo-se adequadamente o trecho acima para o discurso indireto, ele ficará: **O velho e divertido Barão de Itararé já reivindicava que**

- (A) ou bem se restaurasse a moralidade, senão nos locupletaríamos todos.
- (B) fosse restaurada a moralidade, ou então que nos locupletássemos todos.
- (C) seja restaurada a moralidade, ou todos nos locupletávamos.
- (D) seria restaurada a moralidade, caso contrário nos locupletássemos.
- (E) a moralidade seja restaurada, quando não venhamos a nos locupletar.



5. As normas de concordância verbal estão plenamente observadas na frase:
- (A) Há frases que se repete à exaustão e que, exatamente por isso, passam a soar como se constituíssem cada uma delas uma verdade incontestável.
- (B) Frases sempre haverão que, à força de se repetirem ao longo do tempo, acabam sendo tomadas como verdades absolutas.
- (C) Quando a muitas pessoas interessam dar crédito a frases feitas e lugares-comuns, há o risco de se cristalizar falsos juízos.
- (D) O hábito da repetição mecânica de frases feitas e lugares-comuns acabam por nos conduzirem à fixação de muitos preconceitos.
- (E) Cabe aos indivíduos mais conscientes combater o chavão e o lugar-comum, para que não se percam de vista os legítimos valores sociais.
- 
6. *As casas legislativas, cujos membros são todos eleitos pelo voto direto, não podem ser vistas como uma síntese cristalizada da índole de toda uma sociedade (...).*
- Considerando-se aspectos de construção da frase acima, é correto afirmar que
- (A) o segmento *cujos membros são todos eleitos* pode ser adequadamente substituído por *em cujas os membros são todos eleitos*.
- (B) a eliminação das duas vírgulas em nada alteraria o sentido veiculado pela frase.
- (C) a transposição para a voz ativa do segmento *não podem ser vistas* resultará na forma *não se veem*.
- (D) o segmento *como uma síntese* pode ser adequadamente substituído por *tal uma síntese*.
- (E) o segmento *de toda uma sociedade* está empregado no sentido de *qualquer sociedade*.
- 
7. Uma nova e correta redação da frase do Barão de Itararé, citada no texto, que preserva o sentido original é:
- (A) Nos locupletemos todos, quando se restaurar a moralidade.
- (B) Locupletemo-nos todos, a menos que se restaure a moralidade.
- (C) Venhamos a nos locupletar, conquanto se restaura a moralidade.
- (D) Que todos locupletemo-nos, ou então restaure-se a moralidade.
- (E) Quando todos nos locupletamos, escusado é restaurar a moralidade.
- 
8. *A chancela da representatividade, que legitima os legisladores, não os autoriza em hipótese alguma a duplicar os vícios sociais (...).*
- Nessa frase, são exemplos de uma mesma função sintática os termos
- (A) *os legisladores e os vícios sociais*.
- (B) *A chancela e os legisladores*.
- (C) *da representatividade e autoriza*.
- (D) *em hipótese alguma e da representatividade*.
- (E) *A chancela e os vícios sociais*.
- 
9. Está clara e correta a redação deste livre comentário sobre o texto:
- (A) Imagina-se que o povo espera dos legisladores uma representação de seus valores essenciais, pois quanto a isso é que se galga o poder.
- (B) O Barão de Itararé ficou sendo um signo do anedotário nacional, tanto assim que em suas frases de efeito resistem a perdurar por gerações.
- (C) Os lugares-comuns constituem expressões do senso comum, em cuja prática muitos hábitos se propagam e muitos preconceitos se consolidam.
- (D) Uma frase-feita, é com frequência, mais que um vício de linguagem, sendo uma acomodação da consciência que se dispensa a criticar.
- (E) Os inescrupulosos costumam atribuir aos demais cidadãos o epíteto de fraquezas humanas, quando eles próprios é que costumam envergá-la.
- 
10. Quanto à flexão e à correlação de tempos e modos, estão corretas as formas verbais da frase:
- (A) Não constitui desdouro valer-se de uma frase feita, a menos que se pretendesse que ela venha a expressar um pensamento original.
- (B) Se os valores antigos virem a se sobrepor aos novos, a sociedade passaria a apoiar-se em juízos anacrônicos e hábitos desfibrados.
- (C) Dizia o Barão de Itararé que, se ninguém cuidar da moralidade, não haveria razão para que todos não obtessem amplas vantagens.
- (D) Para que uma sociedade se cristalice e se estagne, basta que seus valores tivessem chegado à triste consolidação dos lugares-comuns.
- (E) Não conviria a ninguém valer-se de um cargo público para auferir vantagens pessoais, houvesse no horizonte a certeza de uma sanção.



**Atenção:** As questões de números 11 a 15 referem-se ao texto seguinte.

### Espaço e tempo modernos

*Nota-se nos romances mais representativos do século XX uma modificação análoga à que sucedeu com a pintura moderna, modificação que parece ser essencial à estrutura do modernismo. À eliminação do espaço ou da ilusão do espaço, na pintura, parece corresponder, no romance, a da sucessão temporal. A cronologia e a continuidade temporal foram abaladas, "os relógios foram destruídos". O romance moderno nasceu no momento em que Proust, Joyce e Gide começam a desfazer a ordem cronológica, fundindo passado, presente e futuro, fazendo prevalecer o princípio da simultaneidade sobre o da sucessão temporal.*

*A visão de uma realidade mais profunda, mais real que a do senso comum, é assim incorporada à forma total da obra de arte. O homem já não vive "no tempo", ele passa a "ser tempo", ou seja, a carregar dentro de si a dimensão de um tempo que não apenas flui, mas que problematiza a si mesmo.*

(Adaptado de Anatol Rosenfeld. **Texto/contexto**)

11. Atente para as seguintes afirmações:

- I. O que há em comum entre a pintura e o romance está num novo tipo de consciência do tempo, pela qual se abole a sucessão de uma cronologia convencional.
- II. Nos romances de Proust, Joyce e Gide, a expressão do tempo começou a não mais corresponder à do senso comum, tornando-se mais complexa e mais consciente de si mesma.
- III. Deve-se entender com a expressão "os relógios foram destruídos" que, na modernidade, a passagem do tempo deixou de ter qualquer relevância.

Em relação ao texto, está correto o que se afirma em

- (A) I, II e III.
- (B) I e II, apenas.
- (C) I e III, apenas.
- (D) II e III, apenas.
- (E) II, apenas.

12. A seguinte frase apresenta redação clara e correta, sendo coerente com o sentido geral do texto:

- (A) Se na pintura se aboliu o espaço realista, no romance também se fraudou o tempo em sua passagem, tornando-o mais complexo.
- (B) Vários escritores da modernidade deveram-na à eliminação da passagem do tempo, substituindo-o pela simultaneidade.
- (C) Na obra de arte moderna, o tempo não é tomado como um simples e constante fluir, mas como uma dimensão complexa do próprio ser.
- (D) Analogamente ao que sucedeu com a pintura e o espaço, o romance e o tempo passaram por uma evolução em cuja se problematizaram.
- (E) Nossos sentidos do senso comum passaram a ter que se aplicar, na pintura, a um novo espaço, assim como o novo tempo no romance.

13. O senso comum vê o tempo apenas como um constante fluir, não distingue o tempo como um fenômeno complexo, nem considera o tempo como uma realidade interior; muitos chegam mesmo a confundir o tempo com os ponteiros de um relógio.

Evitam-se as viciosas repetições da frase acima substituindo-se os elementos sublinhados, na ordem dada, por:

- (A) lhe distingue - lhe considera - confundi-lo
- (B) o distingue - o considera - confundi-lo
- (C) o distingue - o considera - confundir-lhe
- (D) distingue-o - considera-o - lhe confundir
- (E) distingue-o - lhe considera - confundir-lhe

14. Formaram-se pelo processo de derivação sufixal as palavras

- (A) *realidade e temporal.*
- (B) *representativos e espaço.*
- (C) *visão e momento.*
- (D) *cronologia e análoga.*
- (E) *relógios e tempo.*

15. Considerando-se o contexto, nos segmentos análoga à que sucedeu com a pintura moderna (1<sup>o</sup> parágrafo) e incorporada à forma total da obra de arte (2<sup>o</sup> parágrafo), não haverá prejuízo para a correção caso se substituam os elementos sublinhados, respectivamente, por

- (A) *implícita com a que e adstrita pela forma.*
- (B) *ao par da que e introduzida à forma.*
- (C) *aproximativa pela que e assimilada diante da forma.*
- (D) *à semelhança da que e integrada na forma.*
- (E) *próxima com a que e absorta pela forma.*

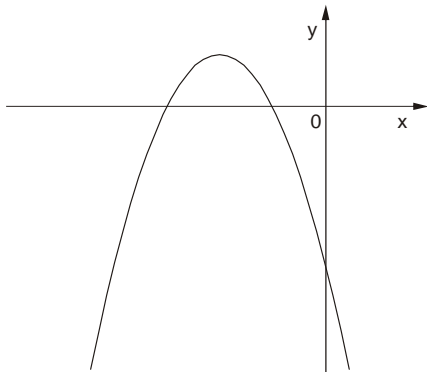
### Matemática

16. Numa pesquisa respondida por todos os funcionários de uma empresa, 75% declararam praticar exercícios físicos regularmente, 68% disseram que fazem todos os exames de rotina recomendados pelos médicos e 17% informaram que não possuem nenhum dos dois hábitos. Em relação ao total, os funcionários desta empresa que afirmaram que praticam exercícios físicos regularmente e fazem todos os exames de rotina recomendados pelos médicos representam

- (A) 43%
- (B) 60%
- (C) 68%
- (D) 83%
- (E) 100%



17. O gráfico a seguir representa a função  $f$ , de domínio real, dada pela lei  $f(x) = ax^2 + bx + c$ .



Sabendo que  $a$ ,  $b$  e  $c$  são constantes, é correto concluir que

- (A)  $a < 0$ ,  $b < 0$  e  $c < 0$
- (B)  $a < 0$ ,  $b < 0$  e  $c > 0$
- (C)  $a < 0$ ,  $b > 0$  e  $c < 0$
- (D)  $a < 0$ ,  $b > 0$  e  $c > 0$
- (E)  $a > 0$ ,  $b < 0$  e  $c < 0$

18. Ana Maria decidiu preparar uma torta cuja receita indicava 200 gramas de chocolate em barra. Em sua dispensa, havia uma barra de 350 gramas, mas ela não dispunha de uma balança para pesar a quantidade necessária. Então, ela decidiu dividir a barra em partes iguais e pegar a quantidade de partes que correspondessem a 200 gramas. Dentre os esquemas abaixo, em que os retângulos escuros correspondem às partes da barra de chocolate usadas por Ana Maria, aquele que representa os 200 gramas pedidos na receita é

(A)

(B)

(C)

(D)

(E)

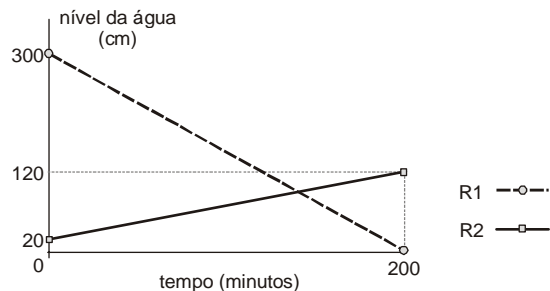
19. A tabela a seguir mostra a distribuição das notas dos alunos de uma classe numa prova constituída de dez testes de múltipla escolha, cada um valendo 1 ponto.

Nota	Quantidade de alunos
3	1
4	5
5	???
6	11
7	8
8	4
9	2

Se a média da classe nesta prova foi 6, então o número de alunos que tiraram 5 é igual a

- (A) 5
- (B) 6
- (C) 7
- (D) 8
- (E) 9

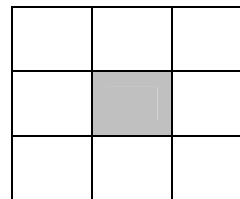
20. Toda a água existente num reservatório  $R_1$  será transferida para outro reservatório  $R_2$ , para que sejam feitas as manutenções necessárias. O gráfico a seguir representa o nível de água em cada reservatório em função do tempo, desde o início do processo.



Os níveis de água nos dois reservatórios ficaram iguais, após iniciado o processo, no tempo de

- (A) 1 hora e 40 minutos.
- (B) 1 hora e 50 minutos.
- (C) 2 horas.
- (D) 2 horas e 10 minutos.
- (E) 2 horas e 20 minutos.

21. Os nove primeiros números ímpares positivos deverão ser distribuídos pelas nove células do quadrado abaixo, de forma que a soma dos números de qualquer linha, qualquer coluna e qualquer diagonal seja sempre  $S$  (em cada célula deverá ser colocado um número diferente).

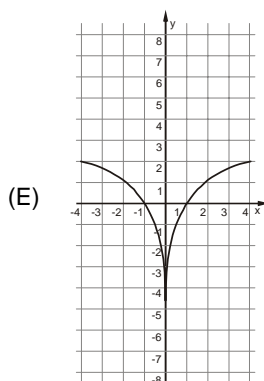
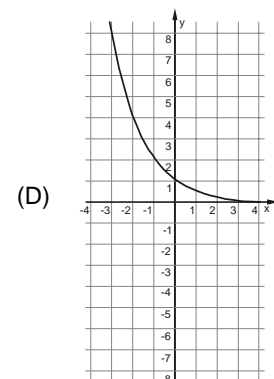
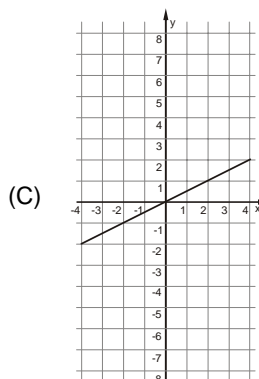
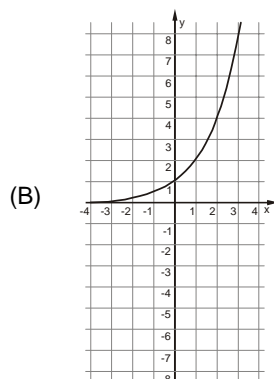
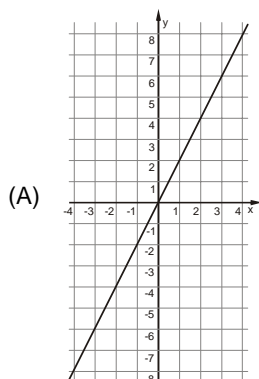


Nessas condições, o número que será colocado na célula escura e o valor de  $S$  são, respectivamente,

- (A) 5 e 15
- (B) 9 e 15
- (C) 5 e 27
- (D) 9 e 27
- (E) 15 e 33



22. Uma variável real  $y$  depende de uma variável real  $x$  de forma que, sempre que  $x$  aumenta 4 unidades, o valor de  $y$  aumenta 2 unidades. Dentre os gráficos abaixo, o único que pode representar a relação de dependência dessas duas variáveis é



23. Durante uma sessão no plenário da Assembleia Legislativa, o presidente da mesa fez a seguinte declaração, dirigindo-se às galerias da casa:

**“Se as manifestações desrespeitosas não forem interrompidas, então eu não darei início à votação”.**

Esta declaração é logicamente equivalente à afirmação

- (A) se o presidente da mesa deu início à votação, então as manifestações desrespeitosas foram interrompidas.
- (B) se o presidente da mesa não deu início à votação, então as manifestações desrespeitosas não foram interrompidas.
- (C) se as manifestações desrespeitosas forem interrompidas, então o presidente da mesa dará início à votação.
- (D) se as manifestações desrespeitosas continuarem, então o presidente da mesa começará a votação.
- (E) se as manifestações desrespeitosas não continuarem, então o presidente da mesa não começará a votação.

24. Uma compra de R\$ 164,00 será paga em duas parcelas, sendo a primeira à vista e a segunda um mês após a compra. A loja cobra um acréscimo de 5% por mês sobre o saldo devedor. Nessas condições, para que as duas parcelas sejam iguais, o valor de cada uma deverá ser

- (A) R\$ 82,00
- (B) R\$ 84,00
- (C) R\$ 84,05
- (D) R\$ 85,05
- (E) R\$ 86,10

25. Os 63 novos contratados para o cargo de agente técnico serão alocados em 21 salas atualmente vazias no prédio da Assembleia Legislativa. Cada sala terá pelo menos um agente e todo agente ficará em uma única sala. Nestas condições, pode-se concluir que, necessariamente,

- (A) haverá três agentes em cada sala.
- (B) não haverá salas com quatro agentes.
- (C) poderá haver uma sala com 50 agentes.
- (D) haverá salas com um único agente.
- (E) haverá pelo menos uma sala com três ou mais agentes.

**Noções de Informática**

26. O espaçamento entre as linhas de um parágrafo do MS Word, aumentado em 100% a partir do espaçamento simples, é definido apenas pela opção

- (A) Exatamente = 2 ou Duplo.
- (B) Múltiplos = 2 ou Duplo.
- (C) Múltiplos = 2 ou Exatamente = 2.
- (D) Pelo menos = 2 ou Duplo.
- (E) Duplo.

27. Para repetir uma linha de cabeçalho de uma tabela no início de cada página do MS Word, deve-se, na janela “Propriedades da tabela”, assinalar a referida opção na guia

- (A) Tabela.
- (B) Página.
- (C) Linha.
- (D) Cabeçalho.
- (E) Dividir tabela.

28. Sobre cabeçalhos e rodapés aplicados no MS Word, considere:

- I. Em um documento com seções é possível inserir, alterar e remover diferentes cabeçalhos e rodapés para cada seção.
- II. Em um documento é possível inserir um cabeçalho ou rodapé para páginas ímpares e um cabeçalho ou rodapé diferente para páginas pares.
- III. Os cabeçalhos e rodapés podem ser removidos da primeira página de um documento.

Está correto o que se afirma em

- (A) I, apenas.
- (B) I, II e III.
- (C) I e III, apenas.
- (D) II e III, apenas.
- (E) III, apenas.



<p>29. Assinalar "Quebrar texto automaticamente" em Formatar Células de uma planilha MS Excel indica a possibilidade da quebra do texto em várias linhas, cujo número de linhas dentro da célula depende da</p> <p>(A) largura da coluna, apenas.</p> <p>(B) mesclagem da célula, apenas.</p> <p>(C) largura da coluna e da mesclagem da célula, apenas.</p> <p>(D) largura da coluna e do comprimento do conteúdo da célula, apenas.</p> <p>(E) largura da coluna, do comprimento do conteúdo da célula e da mesclagem da célula.</p>	<p>32. Os tratados e convenções internacionais sobre direitos humanos que forem aprovados, em cada Casa do Congresso Nacional, em</p> <p>(A) dois turnos, por maioria absoluta dos votos dos respectivos membros, serão equivalentes às Leis Complementares.</p> <p>(B) dois turnos, por maioria absoluta dos votos dos respectivos membros, serão equivalentes às emendas constitucionais.</p> <p>(C) turno único, por três quintos dos votos dos respectivos membros, serão equivalentes às Leis Complementares.</p> <p>(D) dois turnos, por três quintos dos votos dos respectivos membros, serão equivalentes às emendas constitucionais.</p> <p>(E) turno único, por dois terços dos votos dos respectivos membros, serão equivalentes às Leis Complementares.</p>
<p>30. Em uma classificação crescente, o MS Excel usa a ordem a seguir:</p> <p>(A) Células vazias, valores lógicos, textos, datas e números.</p> <p>(B) Células vazias, textos, valores lógicos, datas e números.</p> <p>(C) Números, valores lógicos, datas, textos e células vazias.</p> <p>(D) Números, datas, valores lógicos, textos e células vazias.</p> <p>(E) Números, datas, textos, valores lógicos e células vazias.</p>	<p>33. Compete à União, aos Estados e ao Distrito Federal legislar concorrentemente sobre</p> <p>(A) propaganda comercial.</p> <p>(B) assistência jurídica e defensoria pública.</p> <p>(C) serviço postal.</p> <p>(D) atividades nucleares de qualquer natureza.</p> <p>(E) jazidas, minas, outros recursos minerais e metalurgia.</p>
<p style="text-align: center;"><b>Noções de Direito</b></p> <p>31. No que se refere à Organização do Poder Legislativo, de acordo com a Constituição do Estado de São Paulo, é correto afirmar:</p> <p>(A) Na sessão legislativa extraordinária, a Assembleia Legislativa somente deliberará sobre a matéria para a qual foi convocada, vedado o pagamento de parcela indenizatória de valor superior ao subsídio mensal.</p> <p>(B) No primeiro ano da legislatura, a Assembleia Legislativa reunir-se-á, da mesma forma, em sessões preparatórias, a partir de 15 de março, para a posse de seus membros e eleição da Mesa.</p> <p>(C) A convocação extraordinária da Assembleia Legislativa poderá ser feita por pelo menos dois terços dos membros da Assembleia Legislativa, ou pelo Governador, nos casos de urgência ou interesse público relevante.</p> <p>(D) A Assembleia Legislativa funcionará em sessões públicas, presentes pelo menos um quinto de seus membros, e, salvo disposição constitucional em contrário, as suas deliberações e de suas Comissões serão tomadas por maioria de votos, presente a maioria absoluta de seus membros.</p> <p>(E) Os membros da Mesa e seus substitutos serão eleitos para um mandato de dois anos, sendo possível uma única recondução para o mesmo cargo na eleição imediatamente subsequente.</p>	<p>34. Considere as seguintes assertivas sobre os direitos e garantias fundamentais:</p> <p>I. Constitui crime inafiançável e imprescritível a ação de grupos armados, civis ou militares, contra a ordem constitucional e o Estado Democrático.</p> <p>II. As entidades associativas, independentemente de expressa autorização, têm legitimidade para representar seus filiados judicial ou extrajudicialmente.</p> <p>III. A criação de cooperativas, na forma da lei, independe de autorização, mas está sujeita à interferência estatal em seu funcionamento.</p> <p>IV. A sucessão de bens de estrangeiros situados no País será regulada pela lei brasileira em benefício do cônjuge ou dos filhos brasileiros, sempre que não lhes seja mais favorável a lei pessoal do <i>de cuius</i>.</p> <p>De acordo com a Constituição Federal de 1988, está correto o que se afirma APENAS em</p> <p>(A) I, II e IV.</p> <p>(B) I e III.</p> <p>(C) I e IV.</p> <p>(D) II, III e IV.</p> <p>(E) III e IV.</p> <p>35. Compete exclusivamente à União, de acordo com a Constituição Federal de 1988,</p> <p>(A) preservar as florestas, a fauna e a flora.</p> <p>(B) fomentar a produção agropecuária e organizar o abastecimento alimentar.</p> <p>(C) proteger o meio ambiente e combater a poluição em qualquer de suas formas.</p> <p>(D) estabelecer e implantar política de educação para a segurança do trânsito.</p> <p>(E) estabelecer as áreas e as condições para o exercício da atividade de garimpagem, em forma associativa.</p>

**CONHECIMENTOS ESPECÍFICOS**

36. No contexto de uma gestão de pessoas por competências, exercer a liderança é
- (A) tomar decisões individualmente, focado nas tarefas que devem ser executadas com a maior competência possível.
  - (B) compartilhar as decisões, envolvendo os colaboradores por meio da consulta ou da delegação de tarefas a partir das competências de cada um.
  - (C) deixar que cada colaborador decida o que deve fazer com base nas suas competências individuais.
  - (D) persuadir os colaboradores de que suas decisões são as melhores e devem ser executadas sem questionamentos.
  - (E) seguir com rigor as diretrizes do planejamento, definindo com clareza as atribuições de cada colaborador.
37. Na gestão contemporânea, o processo de tomada de decisão deve ter como objetivo
- (A) apontar, dentre as alternativas satisfatórias, aquela que pode levar ao resultado desejado.
  - (B) indicar a alternativa realmente ótima para levar ao resultado projetado.
  - (C) elaborar cenários estratégicos que permitam calcular as opções com maior probabilidade de sucesso.
  - (D) definir as oportunidades e as ameaças existentes no ambiente de negócios.
  - (E) encontrar as alternativas que satisfaçam os interesses dos setores mais importantes da direção.
38. Na aplicação da Metodologia de Análise e Solução de Problemas (MASP), a fase mais importante é a
- (A) da observação.
  - (B) da análise.
  - (C) da identificação do problema.
  - (D) do plano de ação.
  - (E) da padronização.
39. Com referência ao nível funcional, o planejamento estratégico tem como objetivo
- (A) determinar a missão da empresa, em termos de segmento de mercado.
  - (B) definir as unidades de negócios geridas como centros de lucro.
  - (C) alocar os recursos segundo a lucratividade das unidades de negócio.
  - (D) alinhar as ações setoriais com as estratégias de negócios e a missão da organização.
  - (E) influir na tomada de decisões de longo prazo que a empresa deva tomar.
40. Com relação às escolas de planejamento estratégico, considere as afirmativas abaixo.
- I. A escola de posicionamento entende a formação da estratégia como a obtenção do ajuste essencial entre as forças e as fraquezas internas da empresa com as ameaças e oportunidades externas de seu ambiente.
  - II. A escola de *design* adota a visão de que a estratégia se reduz a posições genéricas selecionadas por meio de análises formalizadas das situações da indústria, tais como as avaliações, utilizando o modelo das cinco forças competitivas.
  - III. Na perspectiva da escola empreendedora, o líder mantém o controle sobre a implementação da própria visão formulada de todo o processo estratégico. Portanto, a estratégia estaria resumida a um processo visionário do líder.
  - IV. A escola cognitiva estuda as estratégias que se desenvolvem na mente das pessoas, a fim de categorizar os processos mentais em estruturas, modelos, mapas, conceitos e esquemas.
  - V. A escola ambiental coloca a estratégia como um processo reativo, ou seja, a organização é considerada um ente passivo que consome seu tempo, reagindo a um ambiente que estabelece a ordem a ser seguida.
- Está correto o que se afirma APENAS em
- (A) I, II, III e IV.
  - (B) I e V.
  - (C) II e III.
  - (D) II, III e V.
  - (E) III, IV e V.
41. Empresas inovadoras utilizam o *Balanced Scorecard* como
- (A) um sistema de indicadores do próprio desempenho financeiro.
  - (B) um processo contínuo de medição de produtos, serviços ou processos com relação aos concorrentes mais fortes ou líderes do setor.
  - (C) um recurso de TI especializado em planejamento estratégico situacional.
  - (D) um método de implementação de estratégia de redução dos níveis hierárquicos.
  - (E) a estrutura organizacional básica dos seus processos gerenciais.
42. A área de gerenciamento de projetos que garante que o projeto inclui todo e somente o trabalho requerido, para que seja completado com sucesso, é a de
- (A) integração.
  - (B) tempo.
  - (C) custo.
  - (D) escopo.
  - (E) comunicações.





<p>43. O método do Ciclo PDCA está associado ao conceito de</p> <p>(A) análise do ambiente concorrencial.          (B) <i>job enrichment</i>.          (C) planejamento estratégico.          (D) <i>benchmarking</i>.          (E) melhoria contínua de processos.</p>	<p>47. Na gestão contemporânea, uma política de motivação dos funcionários deve</p> <p>(A) proporcionar poucos desafios na vida e no trabalho, reduzindo assim as emoções fortes.          (B) compreender e tolerar os erros, priorizando o bem-estar de todos na sociedade e na organização.          (C) garantir estabilidade e segurança no trabalho, por meio de programas de benefícios pessoais e principalmente corporativos.          (D) levar em consideração a existência das diferenças individuais e culturais dentro da organização.          (E) controlar e punir os comportamentos individualistas e a transgressão de normas e expectativas da organização.</p>
<p>44. Na busca por melhorias estruturais e consistentes, as empresas modernas estão abandonando suas antigas estruturas e aderindo à estrutura por</p> <p>(A) funções.          (B) áreas de atividade.          (C) processos de trabalho.          (D) custos dos produtos.          (E) nível de produtividade.</p>	
<p>45. A gestão da mudança da cultura organizacional de uma empresa é</p> <p>(A) difícil, pois implica modificar coisas que são implícitas no pensamento e no comportamento das pessoas.          (B) impossível, pois a cultura não se refere aos produtos, às estruturas e aos sistemas da empresa, que podem ser modificados.          (C) muito difícil, pois a cultura da organização se forma apenas em pressupostos cognitivos que não podem ser alterados.          (D) impossível, pois aqueles que detêm o poder na organização nunca se interessam pela mudança.          (E) difícil, pois a necessidade da mudança depende do consenso de todos os setores.</p>	<p>48. Com relação à gestão de conflitos numa organização, considere as afirmativas abaixo.</p> <p>I. Quando as metas de um grupo interferem nas de outro, é quase certo que haverá conflito entre eles.          II. Um gerente eficiente deve resolver todo e qualquer tipo de conflito na organização.          III. Reconhecer diante de um subordinado que você estava errado pode debilitá-lo como chefe.          IV. Quando é preciso implantar medidas impopulares, não é prudente negociá-las previamente com as pessoas envolvidas.          V. Ao gerir conflitos, o melhor é ater-se aos fatos e soluções e não às personalidades e aos comportamentos das pessoas envolvidas.</p> <p>Está correto o que se afirma APENAS em</p> <p>(A) I, II, III e V.          (B) I, II e III.          (C) I e V.          (D) II e IV.          (E) III, IV e V.</p>
<p>46. Com relação ao clima organizacional de uma empresa, considere as afirmativas abaixo.</p> <p>I. Uma mesma situação será, em determinado momento, percebida de maneira diferente pelos diversos grupos de colaboradores de uma organização.          II. O padrão ideal do clima organizacional deve ser determinado pela direção da empresa, mesmo que nem sempre agrade e atenda aos anseios dos colaboradores da organização.          III. O melhor procedimento é determinar o padrão ideal do clima organizacional de comum acordo com os colaboradores, que são representados, no processo, por equipes formadas por colaboradores indicados pelo quadro funcional.          IV. Para que se estabeleça o clima organizacional ideal, a equipe representativa dos colaboradores deve estar unida e totalmente alinhada aos objetivos da direção.          V. Na determinação do padrão ideal de clima organizacional, a direção deve buscar de forma racional e madura a satisfação dos interesses dos colaboradores da organização.</p> <p>Está correto o que se afirma APENAS em</p> <p>(A) I, II, III e V.          (B) I e III.          (C) I, III e V.          (D) II, III e IV.          (E) II e V.</p>	<p>49. Um dos principais objetivos da Gestão de Pessoas por Competências é</p> <p>(A) permitir separar os aspectos de habilidades, potencial, desempenho e desenvolvimento do profissional.          (B) proporcionar o alinhamento das competências individuais às estratégias organizacionais.          (C) possibilitar maior especialização de atuação, atendendo, por meio da restrição da mobilidade funcional, às necessidades da nova gestão.          (D) priorizar o cargo em vez do profissional, de maneira a aproveitar os recursos disponíveis aos resultados do negócio.          (E) direcionar o foco de atuação nos processos e no desenvolvimento da organização.</p>



50. Quando eventuais distorções, por fraude ou erro, afetarem as demonstrações contábeis de forma relevante, cabe ao auditor independente

- (A) informar imediatamente aos meios de comunicação sobre os resultados da auditoria independente.
- (B) consultar os responsáveis pela entidade auditada sobre a conveniência de tornar públicos os resultados da auditoria.
- (C) denunciar os responsáveis pela entidade auditada aos órgãos competentes para evitar a acusação de omissão.
- (D) solicitar uma segunda auditoria independente aos contratantes para confirmar os resultados apontados na primeira auditoria.
- (E) demonstrar que seus exames foram conduzidos de forma a atender as normas de auditoria independente das demonstrações contábeis.

51. Com relação à administração pública burocrática considere.

- I. Surge na segunda metade do século XIX, na época do Estado liberal, com o objetivo de combater a corrupção e o nepotismo patrimonialista.
- II. Esse modelo de gestão possui como princípios orientadores a profissionalização, ou seja, a ideia de carreira e hierarquia funcional, a impessoalidade e o formalismo.
- III. Os pressupostos da administração burocrática são a confiança prévia nos administradores públicos e nos cidadãos que a eles, administradores públicos, dirigem demandas.
- IV. O controle pode transformar-se na própria razão de ser do funcionário; voltando-se para si mesmo, perdendo a noção de sua missão básica, que é servir à sociedade.
- V. A administração burocrática tem como principal qualidade a efetividade no alcance dos resultados; seu foco central é a eficiência do Estado.

Está correto o que se afirma APENAS em

- (A) I e II.
- (B) I, II, III e V.
- (C) II, III e IV.
- (D) II e V.
- (E) III, IV e V.

52. Segundo o paradigma pós-burocrático, os governos devem ser

- (A) flexibilizados por meio das práticas de comissionamento e nomeação dos cargos do núcleo estratégico.
- (B) controlados diretamente pelos cidadãos-clientes, por meio de mecanismos de gestão corporativa, como Conselhos Populares.
- (C) reduzidos ao mínimo necessário, utilizando a terceirização de serviços básicos e contratos de gestão com empresas privadas.
- (D) orientados para o mercado, empreendedores e basicamente prestadores de serviços, com ênfase para o cidadão-cliente.
- (E) fortalecidos nos níveis operacionais, implementando concursos públicos e aumentando os controles prévios de eficiência.

53. Com relação às características da nova gestão pública, considere as afirmativas abaixo.

- I. Procura garantir a autonomia do administrador na gestão dos recursos humanos, materiais e financeiros que lhe forem colocados à disposição, para que possa atingir os objetivos contratados.
- II. Quanto à estrutura organizacional, a centralização e a expansão dos níveis hierárquicos tornam-se essenciais.
- III. Propõe a competição administrada no interior do próprio Estado, quando há a possibilidade de estabelecer concorrência entre as unidades internas.
- IV. A administração pública deve ser permeável a maior participação dos agentes privados e/ou das organizações da sociedade civil e deslocar a ênfase dos resultados para os procedimentos.
- V. A administração gerencial orienta-se para a definição precisa dos processos que o administrador público deverá realizar em sua unidade.

Está correto o que se afirma APENAS em

- (A) I, II e III.
- (B) I, III e IV.
- (C) II, III, IV e V.
- (D) II e V.
- (E) IV e V.

54. Em relação aos tipos de *benchmarking* como ferramenta de mudança organizacional, considere as afirmativas abaixo.

- I. É um processo sistemático e contínuo de avaliação dos produtos, serviços e processos de trabalho das organizações, que são reconhecidas como representantes das melhores práticas, com a finalidade de comparar desempenhos e identificar oportunidades de melhoria na organização.
- II. É um processo gerencial permanente, que requer atualização constante da coleta e análise cuidadosa daquilo que há de melhor externamente em práticas e desempenho para as funções de tomada de decisão e de comunicação em todos os níveis da empresa. Um processo que obriga ao teste constante das ações internas em relação aos padrões externos das práticas da indústria.
- III. O *benchmarking* competitivo é baseado num processo que atravessa várias funções da organização e pode ser encontrado na maioria das empresas do mesmo porte, como por exemplo, o processo desde a entrada de um pedido até a entrega do produto ao cliente.
- IV. O *benchmarking* genérico caracteriza-se por ter como alvo específico as práticas dos concorrentes. É o mais usual uma vez que as empresas querem acesso aos dados que estão ligados diretamente às atividades da concorrência.
- V. O *benchmarking* interno significa a procura pelas melhores práticas dentro das diferentes unidades da própria organização (outros departamentos, sedes, etc). Tem como vantagens a facilidade para se obter parcerias, os custos mais baixos e a valorização pessoal interna.

Está correto o que se afirma APENAS em

- (A) I, II, III e IV.
- (B) I, II e V.
- (C) I, IV e V.
- (D) II e III.
- (E) III, IV e V.



55. O modelo de administração pública gerencial
- prioriza o atendimento das demandas do cidadão.
  - identifica o interesse público com a afirmação do poder do Estado.
  - identifica o interesse da coletividade com o do Mercado.
  - baseia-se na competência técnica dos servidores e na centralização da decisão.
  - ênfata o controle dos processos formais, visando à punição exemplar dos incompetentes.

56. A temática do desenvolvimento sustentável é um campo fértil de discussão de ideias, algumas das quais estão apresentadas abaixo.

- O artigo 225 da Constituição Federal de 1988 incorpora a ideia de desenvolvimento sustentável ao afirmar que todos têm direito a um meio ambiente ecologicamente equilibrado como um bem de uso comum que deve ser preservado e defendido para as gerações presentes e futuras.
- O desenvolvimento sustentável visa, entre outros objetivos, adequar a cadeia produtiva de forma a garantir a continuidade das atividades econômicas atuais, sem prejuízo das necessidades de recursos naturais das gerações futuras.
- O desenvolvimento sustentável tem, entre outros objetivos, o de garantir a continuidade do crescimento econômico das gerações futuras por meio da manutenção do modelo de utilização de recursos naturais pelas gerações atuais.
- A incorporação da ideia de desenvolvimento sustentável, inclusive pelas políticas públicas, em um período de tempo relativamente curto, se deu menos por razões éticas que por motivações econômicas e de preservação da espécie humana.

Está correto o que se afirma APENAS em

- I e II.
- I, II e III.
- I, II e IV.
- II e III.
- II, III e IV.

57. É atributo comum a todos os ecossistemas

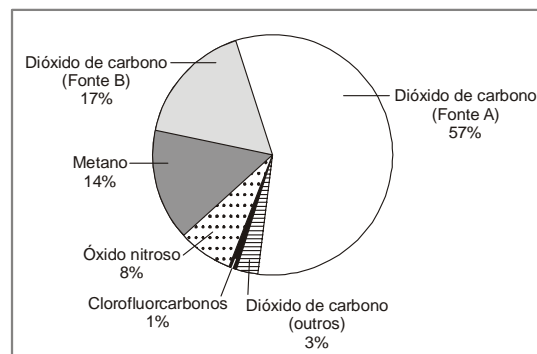
- o fluxo de energia, caracterizado por perda progressiva ao longo da cadeia trófica.
- o fluxo de energia, caracterizado por elevada eficiência energética.
- a ciclagem de nutrientes, caracterizada por ausência de exportação.
- o compartimento biótico, caracterizado por alta biodiversidade.
- a presença de produtores primários autotróficos.

58. *Bioma localizado em área subtropical e tropical, caracterizado por apresentar alta biodiversidade, ecossistemas representados, entre outros, por vários tipos florestais e campos de altitude, com status de reserva da biosfera.*

O texto trata da

- Mata de Araucária.
- Mata Atlântica.
- Floresta Amazônica.
- Floresta Latifoliada Perenifolia.
- Floresta Ombrófila Densa.

59. A figura abaixo apresenta as emissões antropogênicas globais de gases de efeito estufa em 2004.



(<http://www.epa.gov/climatechange/emissions/globalghg.html>)

Espera-se que o metano, o dióxido de carbono (Fonte A) e o dióxido de carbono (Fonte B) sejam provenientes, respectivamente, de

- cultivo de arroz, em parte; queima de combustíveis fósseis e tratamento de esgotos.
- fermentação entérica, em parte; desmatamento e queima de biomassa e queima de combustíveis fósseis.
- fertilização de solo, em parte; queima de combustíveis fósseis e desmatamento e queima de biomassa.
- aterros sanitários, em parte; queima de combustíveis fósseis e desmatamento e queima de biomassa.
- aterros sanitários, em parte e desmatamento e queima de combustíveis fósseis.

60. Considere as afirmações abaixo sobre a gestão ambiental.

- Uma vez que a gestão ambiental pode ser uma forma de enfrentamento de conflitos socioambientais, a aplicação de seus instrumentos não se constitui em fonte geradora de conflitos.
- A gestão ambiental busca o uso racional e sustentável dos recursos naturais e o seu desenvolvimento envolve as políticas públicas, o setor produtivo e a sociedade.
- A gestão ambiental depende exclusivamente de determinações de caráter político e econômico.
- Os responsáveis pelo direcionamento de um sistema de gestão ambiental são o poder público e a iniciativa privada.
- As desigualdades sociais, fruto do crescimento da população humana e do modelo econômico dominante, geram situações de conflito. Assim, o escopo da gestão ambiental não se restringe aos conflitos ambientais, pois estes podem vir associados a conflitos sociais.

Está correto o que se afirma APENAS em

- I, II, III e IV.
- I, II e IV.
- I, IV e V.
- II, III e V.
- II e V.



Prova Discursiva – Redação

- 1. Leia atentamente o texto seguinte.

Sem o senso comum, não nos comunicamos. Ele marca a nossa linguagem, está nos nossos valores básicos, agrega-se aos nossos costumes. No entanto, se contarmos apenas com ele, pouco ou nada criamos, na vida, na arte, na política. Há o momento da ousadia, do risco, da invenção, que costumam contrariar o senso comum. O desejável, portanto, parece estar em alguma forma de equilíbrio em que não se perca o reconhecimento do senso comum, que nos une, e da criação do novo e do surpreendente, que nos desenvolve.

**O já conhecido é necessário, mas o novo é imprescindível.**

- 2. Com base nas ideias do texto acima, escreva uma **dissertação** na qual deverá ser discutida a afirmação em negrito.
- 3. Sua dissertação deverá ter no mínimo 20 e no máximo 30 linhas, considerando-se letra de tamanho regular.

Lined area for writing the dissertation. A large, diagonal watermark reading 'RASCUNHO' is visible across the page.