



28 de março



das 14 às 18 h



4 horas *

Caderno de Prova

Técnico Universitário de Desenvolvimento

S07**Bioquímico****Confira o número que você obteve no ato da inscrição com o que está indicado no cartão-resposta.**

* A duração da prova inclui o tempo para a transcrição da folha de redação e o preenchimento do cartão-resposta.

Instruções

Para fazer a prova você usará:

- este **caderno de prova**.
- uma **folha de redação**, personalizada com digiselo.
- um **cartão-resposta** que contém o seu nome, número de inscrição, digiselo e espaço para assinatura.

Verifique, no caderno de prova se:

- faltam folhas e a sequência de 50 questões está correta.
- há imperfeições gráficas que possam causar dúvidas.

Comunique imediatamente ao fiscal qualquer irregularidade!

Ao terminar a prova, entregue ao fiscal o caderno de prova completo, a folha de redação e o cartão-resposta devidamente preenchido e assinado.

O gabarito será divulgado em: <http://udesc.fepese.ufsc.br>

Atenção!

- A redação deverá ser transcrita para a respectiva folha de redação com caneta esferográfica com tinta de cor azul ou preta.
- A folha de redação contém um código alfanumérico e um digiselo, não podendo ser assinada pelo candidato, nem conter qualquer sinal gráfico que possibilite sua identificação.
- Somente será avaliada a redação transcrita na folha de redação, não sendo considerada qualquer anotação feita na folha de rascunho do caderno de provas.
- Não é permitido qualquer tipo de consulta durante a realização da prova.
- Para cada questão são apresentadas 5 alternativas diferentes de respostas (a, b, c, d, e). Apenas uma delas constitui a resposta correta em relação ao enunciado da questão.
- A interpretação das questões é parte integrante da prova, não sendo permitidas perguntas aos fiscais.
- Não destaque folhas da prova.

Tema para redação

(folha de rascunho)

“Tilikum, uma orca macho de 30 anos e quase 6 toneladas, pulou no ar e agarrou a treinadora pelo cabelo quando ela ia passar a mão em sua cabeça, durante o show da tarde, no mais famoso parque marinho dos Estados Unidos. Sacudiu-a como as orcas fazem com seu prato predileto – focas – diante dos olhos horrorizados do público. É claro que o caso suscitou uma discussão que pega fundo: é certo manter animais selvagens em cativeiro, para entretenimento dos humanos?”

Texto adaptado de GRYZINSKI, Vilma. O terrível show da tarde. **Veja**. São Paulo: Abril, p. 45, ed. 2154, ano 43, n. 9, 03 mar. 2010.

Redija uma carta (sem assiná-la) à revista **Veja**. Responda à pergunta acima, apresentando pelo menos dois argumentos para justificar sua resposta.

Obs. Não há necessidade de colocar título.

Atenção! Será atribuída nota zero à redação que estiver escrita a lápis, não estiver desenvolvida na folha de respostas, não observar o limite mínimo de 20 e o máximo de 30 linhas, não atender à forma solicitada (dissertação) e estiver identificada e/ou assinada.

Somente serão avaliadas as redações transcritas na folha de redação, não sendo considerada qualquer anotação feita na folha de rascunho.

1

2

3

4

5

6

7

8

9

10

11

12

13

14

15

Rascunho

16

17

18

19

20

21

22

23

24

25

26

27

28

29

30

Rascunho

Conhecimentos Gerais

(25 questões)

Portugues

(5 questões)

Texto

Antes de cair em desuso, ser varrido para a pilha dos hábitos ideologicamente caretas ou não encontrar eco no vale-tudo em que se transformou o ambiente escolar nacional, hino e bandeira formavam uma dupla invencível. Para quem era estudante nas priscas eras em que colégios desfilavam na parada do 7 de setembro, como não lembrar da ansiedade de véspera? Adormecia-se com o uniforme mil vezes repassado e tinindo no cabide. No dia da parada, desfilar cantando a plenos pulmões e ardor juvenil era uma gostosura. A um passo do heroico.

Pena que, por causa do excesso de rebusques nos vocábulos e tortuosas construções gramaticais, a letra do nosso grande canto nacional não facilite o arroubo patriótico. Embora o autor dos versos, o poeta Joaquim Osório Duque Estrada (1870-1927), tenha feito onze alterações mesmo depois de considerar a obra pronta, em 1909, o hino não se tornou menos barroco. Daí o entusiasmo, para não dizer alívio, quando em estádios, ginásios, passeatas e demais eventos nos quais ele faz sua aparição chega o momento do refrão: *Terra adorada/Entre outras mil/És tu, Brasil/Ó pátria amada*. Ufa.

Ainda assim, toda segunda-feira, no colégio municipal Camilo Castelo Branco, no Rio de Janeiro, no inglório horário de sete e dez da manhã, parte dos 606 alunos de 10 a 14 anos forma fila para assistir ao hasteamento do nosso lábaro. E então, nas adjacências do colégio, se houve o hino ecoar.

Contudo, mesmo o diretor da escola acha o hino longo demais. A coordenadora pedagógica faz um diagnóstico mais clínico. "Tirando o Kaká, nem os jogadores de futebol sabem a letra toda. Muito menos o que ela quer dizer. Aqui no colégio trabalhamos o texto nas aulas de português e no Centro de Estudos do Aluno, pois ninguém sabe onde fica o Ipiranga nem o que significa *plácidas*." Que dirá *fúlgidas*, *garrida* e lábaro, usado sem piedade no parágrafo anterior.

Muitas nações como, por exemplo, a Alemanha e a Rússia, por diversas razões históricas, viram seus hinos tornarem-se incomodamente obsoletos e diferentes versões destes hinos tiveram que ser compostas para que se tornassem politicamente corretos. A Espanha mantém um hino sem letra desde a morte do ditador Francisco Franco, 34 anos atrás. Diante de tantos acidentes patrióticos mundo afora, o nosso impávido colosso que ergue da justiça a clava forte merece ser louvado. E cantado a plenos pulmões, mesmo que não se saiba o que significa *clava*.

Texto adaptado de: A PLENOS PULMÕES. **Piauí_34**: p. 7, ano 3, jul. 2009.

Concurso Público

1. Identifique as afirmativas abaixo como verdadeiras (V) ou falsas (F), de acordo com o texto.

- () Desde que Joaquim Osório Duque Estrada considerou pronta sua obra, canta-se regularmente o Hino Nacional nas escolas brasileiras.
- () Quando o texto afirma que o ambiente escolar nacional transformou-se num “vale-tudo”, entende-se que são bem aceitos hábitos patrióticos como a homenagem diária ao hino e à bandeira.
- () Quem costuma cantar o hino em eventos esportivos ou políticos sente-se mais confiante no momento do refrão, que é um trecho menos rebuscado.
- () Ao contrário de outras canções patrióticas e apesar de seu vocabulário erudito e de suas construções gramaticais herméticas, o Hino Nacional do Brasil mantém-se inalterado desde sua criação, em 1909.

Assinale a alternativa que indica a sequência **correta**, de cima para baixo.

- a. () V – F – V – V
- b. () V – F – F – F
- c. () F – V – V – F
- d. () F – V – F – V
- e. (X) F – F – V – F

2. Assinale a alternativa **correta**.

- a. () A expressão “impávido colosso”, retirada do Hino Nacional e destacada no último parágrafo, faz referência ao destemor do povo brasileiro.
- b. (X) A expressão “arroubo patriótico”, destacada no segundo parágrafo, refere-se a sentimentos de enlevo, arrebatamento e encanto em relação à pátria.
- c. () A expressão “nas priscas eras”, destacada no primeiro parágrafo, é um adjunto adverbial derivado do verbo “ser”, conjugado na segunda pessoa do singular do Pretérito Imperfeito do Indicativo.
- d. () A palavra “lábaro” é empregada no terceiro e no quarto parágrafos com sentidos diferentes: no terceiro significa “flâmula” e no quarto significa “pavilhão”.
- e. () O vocábulo “obsoletos”, destacado no último parágrafo, é um adjetivo que qualifica o substantivo “hinos”, ao qual atribui qualidade de obscenos.

3. Assinale a alternativa na qual as frases 1 e 2 estão **corretas**, de acordo com a norma culta da língua portuguesa.

- a. () 1. São 1062 escolas municipais no Rio. Multipliquem-se esse número por uma média de 600 alunos para terem-se ideia, do total de estudantes.
2. Ao completar 100 anos, o Hino Nacional Brasileiro sacode as escolas municipais do Rio de Janeiro.
- b. () 1. Os alunos tentam entoar, os 49 versos do nosso Hino Nacional.
2. Segundo uma resolução municipal, a cantoria é uma providência para atenderem a necessidade de resgatarem e despertarem no aluno valores cívicos.
- c. (X) 1. Em 1991, com a pulverização da União Soviética em quinze nações-estado, o presidente Boris Yeltsin adotou a “Canção Patriótica”, sem letra.
2. Nas escolas municipais do Rio de Janeiro, toda segunda-feira será dia de cantar o hino.
- d. () 1. A TV Bandeirantes lançou um concurso para premiar, quem conseguisse cantar o hino, sem erros, do começo ao fim.
2. O prêmio eram 500 reais.
- e. () 1. Quando a montanha de dinheiro se acumulou em 19 mil reais a equipe encontraram uma alma cívica capaz de recitar as oito estrofes e 49 versos.
2. O povo grego acharam prudente desbastarem as 158 estrofes originais de seu hino, deixando apenas duas.

4. Considere as afirmativas abaixo.

1. A expressão “Pena que...” é um conector que dá início ao segundo parágrafo e tem função afetiva, isto é, revela um sentimento do autor do texto.
2. O conectivo “Ainda assim...”, que introduz o terceiro parágrafo, pode ser substituído por “No entanto...” sem que o sentido do texto se altere.
3. Na frase “Diante de tantos acidentes patrióticos mundo afora, o nosso impávido colosso que ergue da justiça a clava forte merece ser louvado.” a palavra sublinhada é uma conjunção consecutiva, isto é, indica uma consequência do fato expresso na oração anterior.
4. Na frase “Antes de cair em desuso, ser varrido para a pilha dos hábitos ideologicamente caretas ou não encontrar eco no vale-tudo em que se transformou o ambiente escolar nacional...”, a preposição em, que antecede o pronome relativo, foi exigida pela regência do verbo “transformar-se”.

Assinale a alternativa que indica todas as afirmativas **corretas**.

- a. () São corretas apenas as afirmativas 1 e 3.
b. () São corretas apenas as afirmativas 2 e 4.
c. () São corretas apenas as afirmativas 3 e 4.
d. () São corretas apenas as afirmativas 1, 2 e 3.
e. (X) São corretas apenas as afirmativas 1, 2 e 4.

5. Considere as afirmativas abaixo.

1. A referência ao aspecto “barroco” do Hino Nacional brasileiro, no segundo parágrafo do texto, tem conotação depreciativa, significando “muito ornamentado”.
2. Sobre o movimento artístico Barroco, pode-se afirmar que abordava temas religiosos com ênfase nos dualismos que refletem o conflito espiritual.
3. *Marília de Dirceu*, de Tomás Antônio Gonzaga, é um poema barroco que tem como fundo a Inconfidência Mineira.
4. O maior representante do Barroco brasileiro foi Gregório de Matos, que se revelou um mestre na poesia lírico-religiosa. Nela mostrava-se como era: um ser torturado e conflitado.
5. As palavras “iluminismo” e “ilustração” caracterizam as manifestações artísticas do século XVI, no Brasil, durante o qual se cultivou a literatura barroca.

Assinale a alternativa que indica todas as afirmativas corretas.

- a. () São corretas apenas as afirmativas 1, 2 e 3.
- b. (X) São corretas apenas as afirmativas 1, 2 e 4.
- c. () São corretas apenas as afirmativas 1, 3 e 4.
- d. () São corretas apenas as afirmativas 2, 3 e 5.
- e. () São corretas apenas as afirmativas 2, 4 e 5.

Matemática

(5 questões)

6. Um recenseador tem que entrevistar 540 pessoas.

Sabendo que a cada 7 dias ele entrevista 63 pessoas, assinale a alternativa que indica a porcentagem de pessoas entrevistadas após 30 dias.

- a. () 25% do total.
- b. () 40% do total.
- c. (X) 50% do total.
- d. () 60% do total.
- e. () 75% do total.

7. Considere a função $f: \mathbb{R} \rightarrow \mathbb{R}$, definida por

$$f(x) = \frac{1}{\sqrt{x^2 - 1}}$$

Assinale a alternativa que indica **corretamente** o domínio dessa função.

- a. () $\{x \in \mathbb{R} : x \neq 1\}$
- b. (X) $\{x \in \mathbb{R} : x < -1\} \cup \{x \in \mathbb{R} : x > 1\}$
- c. () $\{x \in \mathbb{R} : x \leq -1\} \cup \{x \in \mathbb{R} : x \geq 1\}$
- d. () $\{x \in \mathbb{R} : x > -1\} \cup \{x \in \mathbb{R} : x < 1\}$
- e. () $\{x \in \mathbb{R} : x \geq -1\} \cup \{x \in \mathbb{R} : x \leq 1\}$

8. Encontre o valor de **a** para que o sistema linear

$$\begin{cases} ax + y + z = 15 \\ 2y + 8z = 17 \\ x + 4z = 19 \end{cases}$$

Não tenha solução:

- a. (X) $-\frac{3}{4}$
- b. () $\frac{3}{4}$
- c. () $-\frac{5}{4}$
- d. () $\frac{5}{4}$
- e. () $\frac{1}{4}$

9. Um restaurante oferece 20 tipos de pizza, 10 tipos de salada e 5 tipos de sobremesa.

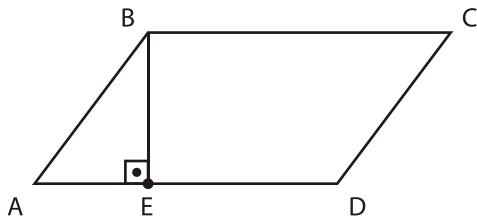
Considere que uma pessoa pretende se servir de:

- 1 tipo de pizza
- 1 tipo de salada
- 2 tipos de sobremesa

Quantas opções tem essa pessoa?

- a. () 1000
- b. () 1200
- c. () 2400
- d. () 3600
- e. (X) 4800

10. Seja ABCD o paralelogramo abaixo, e seja E um ponto no segmento \overline{AD} , conforme descrito na figura abaixo:



Sabendo que $\overline{AB} = 5$, $\overline{AE} = 3$ e $\overline{AD} = 8$, a área do paralelogramo ABCD é:

- a. () 15.
- b. () 24.
- c. () 30.
- d. (X) 32.
- e. () 40.

Aspectos Históricos, Geográficos, Políticos, Sociais e Econômicos (5 questões)

11. Leia o texto abaixo com atenção.

Dentre os pontos centrais da plataforma política do Presidente João Goulart destacavam-se: a reforma agrária, a reforma do sistema bancário, do processo eleitoral, do sistema tributário, da legislação sobre o capital estrangeiro e da remessa de lucros das multinacionais para o exterior.

Com base no texto e nos seus conhecimentos sobre o governo do Presidente João Goulart, assinale a alternativa **correta**.

- a. (X) As reformas propostas pelo Presidente João Goulart tornaram-se também conhecidas como Reformas de Base.
- b. () O programa de reformas proposto pelo Presidente João Goulart tinha como objetivo precípuo o fortalecimento das empresas nacionais.
- c. () Com o apoio das organizações sindicais e dos partidos políticos as reformas implantadas foram canceladas pelo regime militar, implantado em 1964.
- d. () O programa de governo de João Goulart pretendia implantar reformas na constituição de 1937, que já não atendiam às exigências do país, na década de 1960.
- e. () O conjunto de reformas contido pelo programa do Presidente João Goulart foi elaborado por Tancredo Neves e denominado Plano Trienal.

12. Durante a segunda década do século XX, ocorreu um sério conflito em território brasileiro, envolvendo caboclos, monges e tropas militares, estaduais e federais.

Assinale a alternativa que identifica **corretamente** o referido conflito.

- a. () Guerra Guaranítica.
- b. () Guerra de Canudos.
- c. (X) Guerra do Contestado.
- d. () Revolução Farroupilha.
- e. () Revolução Federalista.

Concurso Público

13. Sobre as razões que levaram Portugal a optar pela produção açucareira no processo de colonização do Brasil, é **correto** afirmar:

- a. () Havia grande disponibilidade de mão-de-obra experiente na produção de açúcar, na metrópole e na Colônia.
- b. () A frota naval portuguesa ociosa nos momentos de paz poderia ser ocupada no transporte do açúcar produzido na colônia.
- c. () A concorrência do açúcar holandês produzido nas Antilhas exigiu a ampliação da produção portuguesa de açúcar no Brasil.
- d. (X) A cana-de-açúcar adaptava-se às condições do clima e do solo de áreas do Nordeste brasileiro.
- e. () Considerando que nenhum outro país europeu se dedicava à produção de açúcar, as possibilidades de lucro com a produção no Brasil eram garantidas.

14. Leia e complete o texto abaixo:

O Estado de Santa Catarina, inteiramente localizado ao sul do Trópico de, na zona meridional do planeta, possui clima subtropical. Estas condições variam de acordo com diversos fatores, como por exemplo, o relevo regional.

Assinale a alternativa que preenche **correta** e sequencialmente as lacunas do texto.

- a. (X) Capricórnio ; temperada
- b. () Capricórnio ; tropical
- c. () Câncer ; temperada
- d. () Câncer ; tropical
- e. () Câncer ; polar

15. Durante o mês de fevereiro de 1922, no Teatro Municipal de São Paulo, foi realizada a *Semana de Arte Moderna*, também chamada de *Semana de 22*. A programação previa atividades relacionadas com pintura, escultura, poesia, literatura e música.

Sobre o evento é **correto** afirmar:

- a. () Organizada pelos movimentos sociais populares de inspiração marxista e anarquista, os organizadores pretendiam libertar-se dos cânones artísticos europeus.
- b. () Foi vetada a participação de intelectuais como Plínio Salgado e Monteiro Lobato, considerados pelos organizadores, burgueses e conservadores.
- c. () Na abertura da *Semana de 22* foi publicado o primeiro número da *Revista Antropofágica*, propondo que a cultura e as técnicas importadas fossem devoradas e reelaboradas com autonomia nacional.
- d. () A *Semana de Arte Moderna* representou uma tentativa de ruptura radical com o passado colonial europeu e a busca de uma identidade própria com inspiração na cultura dos povos indígenas.
- e. (X) Entre outros objetivos da *Semana de 22* destacava-se a produção de uma arte brasileira, em harmonia com as tendências vanguardistas da Europa, mas sem perder o seu caráter nacional.

Noções de Informática

(5 questões)

16. Assinale a alternativa que lista **corretamente** os atributos que podem ser associados a um arquivo, na janela de *Propriedades* do arquivo, em um computador com sistema operacional Windows XP ou Vista.

- a. () Compactado; Oculto.
- b. (X) Somente-leitura; Oculto.
- c. () Somente-leitura; Arquivo de sistema.
- d. () Somente-leitura; Compactado; Arquivo de sistema.
- e. () Oculto; Arquivo de sistema; Compactado.

17. Assinale a alternativa **correta** a respeito de *software* e *hardware* computacional.

- a. () *Drivers* de dispositivo e o sistema operacional são categorizados como *software* embarcado, enquanto os programas de computador que são utilizados diretamente pelo usuário, como processadores de texto e navegadores Web, são classificados como *software* básico.
- b. () O termo '*software* colaborativo' denomina um tipo de *software* gratuito e de código aberto desenvolvido e mantido por um grupo de programadores voluntários que interagem através da Internet.
- c. () Os comandos que compõem um *software* escrito em uma linguagem de programação são executados por um programa interpretador, que converte os comandos escritos na linguagem de programação em instruções executadas pelo processador.
- d. (X) Um *driver* de dispositivo é associado a um determinado modelo ou família de dispositivo de *hardware* e a uma versão ou família de sistema operacional.
- e. () A BIOS (*Basic Input/Output System*, ou Sistema Básico de Entrada/Saída) é responsável por gerenciar os recursos do computador, provendo funcionalidades básicas para o seu funcionamento, entre as quais pode-se destacar o sistema de arquivos e a interface gráfica entre o computador e o usuário.

18. Suponha que a seguinte formatação de parágrafo foi aplicada a todo o texto de um documento do Microsoft Word 2007.

Recuo

Interno:	1 cm	Especial:	(nenhum)	Por:	
Externo:	2 cm				


Espelhar recuos

Considere que o documento contém várias páginas, e que a numeração de páginas padrão não foi alterada.


Assinale a alternativa **correta** a respeito do recuo apresentado pelo texto.

- a. (X) Nas páginas ímpares, o texto estará recuado 1 cm a partir da margem esquerda e 2 cm a partir da margem direita da página.
- b. () Nas páginas pares, o texto estará recuado 1 cm a partir da borda esquerda e 2 cm a partir da borda direita da página.
- c. () Em todas as páginas, o texto estará recuado 1 cm a partir das margens esquerda e direita da página.
- d. () Em todas as páginas, o texto estará recuado 1,5 cm a partir das bordas esquerda e direita da página.
- e. () Em todas as páginas, o texto estará recuado 2 cm a partir das margens esquerda e direita da página.

19. Assinale a alternativa correta a respeito do Microsoft Excel 2007. Como é possível inserir uma quebra de linha em uma determinada posição do texto contido em uma célula?

- a. () Clicando uma vez na célula, clicando na posição na qual deseja inserir a quebra de linha na célula e pressionando simultaneamente as teclas **Ctrl** + **Enter**.
- b. () Clicando duas vezes na célula, posicionando o cursor na posição na qual deseja inserir a quebra de linha na célula e pressionando simultaneamente as teclas **Shift** + **Ins**.
- c. (X) Clicando duas vezes na célula, clicando na posição na qual deseja inserir a quebra de linha na célula e pressionando simultaneamente as teclas **Alt** + **Enter**.
- d. () Clicando com o botão da direita do mouse na posição na qual deseja inserir a quebra de linha na célula e selecionando *Inserir quebra de linha*.
- e. () Clicando uma vez na célula, posicionando o cursor na posição na qual deseja inserir a quebra de linha na célula e pressionando o botão  *Quebrar Texto Automaticamente*.

20. Assinale a alternativa correta a respeito da navegação em sites da Web.

- a. () O ícone  (cadeado), quando exibido pelo navegador, indica que o site que está sendo acessado foi verificado pelo navegador, tendo sido considerado totalmente seguro para navegação.
- b. () Os sites acessados recentemente pelo usuário são registrados pelo navegador na lista de sites favoritos.
- c. () O histórico de navegação registra todas as páginas acessadas pelo usuário desde quando o computador foi ligado.
- d. (X) *Cookies* podem ser usados para armazenar informações sobre o usuário, que podem ser obtidas por um site e utilizadas para contatar o usuário sem o seu consentimento, violando a sua privacidade.
- e. () Assim como uma mensagem de email, um arquivo HTML que representa uma página da Web pode conter imagens, vídeos, sons e até mesmo programas anexados a ele, e estes arquivos podem estar infectados com vírus.

Legislação

(5 questões)

21. De acordo com a Lei nº 6.745, de 28 de dezembro de 1985, que dispõe sobre o Estatuto dos Servidores Públicos Civis do Estado de Santa Catarina, é **correto** afirmar:

- a. (X) Os atrasos no pagamento do vencimento dos servidores serão corrigidos pelos índices da correção monetária e juros legais.
- b. () Os atrasos no pagamento do vencimento dos servidores serão corrigidos pelos índices da correção monetária, sem a incidência de juros legais.
- c. () Os atrasos no pagamento do vencimento dos servidores serão corrigidos com juros legais, sem a incidência de correção monetária.
- d. () Os atrasos no pagamento do vencimento dos servidores, em até 10 dias, não serão corrigidos com juros legais.
- e. () Os atrasos no pagamento do vencimento dos servidores, em até 10 dias, não serão corrigidos pelos índices da correção monetária.

22. Preencha as lacunas do texto abaixo.

"A remuneração do servidor que executar atividade noturna, assim considerado o trabalho prestado entre horas e horas do dia seguinte, será acrescida de"

Assinale a alternativa que completa **correta** e sequencialmente as lacunas do texto.

- a. () 21 ; 5 ; 25%
- b. () 21 ; 6 ; 50%
- c. () 22 ; 5 ; 25%
- d. (X) 22 ; 6 ; 25%
- e. () 22 ; 6 ; 50%

23. Considerando o disposto no Estatuto dos Servidores Públicos Civis do Estado de Santa Catarina, é **correto** afirmar:

- a. () Remuneração é a expressão pecuniária do cargo, consoante nível próprio, fixado em lei.
- b. (X) O funcionário perderá $\frac{1}{3}$ dos vencimentos do dia quando se retirar antes de terminado o horário de trabalho.
- c. () Para efeito de progressão por merecimento, a lei estabelecerá o nível do cargo em 4 referências pecuniárias de valor crescente, nunca inferior a 10%.
- d. () A gratificação natalina será paga no mês de novembro de cada ano e seu valor será calculado proporcionalmente aos meses de efetivo exercício.
- e. () O funcionário sempre manterá os vencimentos do cargo efetivo quando nomeado em comissão.

24. Acerca da “vacância” no serviço público, conforme disposto na Lei nº 6.745/85, assinale a alternativa **incorreta**:

- a. () A vacância do cargo poderá decorrer de promoção e acesso.
- b. () Dar-se-á a exoneração por iniciativa da autoridade quando não forem satisfeitas as condições do estágio probatório, assegurada a recondução.
- c. (X) A aposentadoria do servidor não implicará automática vacância do cargo em comissão de que seja titular.
- d. () Quando se tratar de função de confiança, dar-se-á a vacância pela dispensa ou destituição.
- e. () Não decorrerá vacância do cargo em razão de férias do servidor.

25. Com fundamento na Lei nº 6.745/85, é **correto** afirmar que serão concedidas “licenças” nas seguintes condições:

- a. () Após cada triênio de serviço público estadual, com remuneração, pelo período de 3 meses.
- b. () À funcionária gestante, mediante inspeção médica, pelo prazo de 180 dias.
- c. () Ao funcionário que, por motivo de doença do cônjuge, esteja impossibilitado de exercer o seu cargo, face à indispensabilidade de sua assistência pessoal, pelo período de 2 anos, prorrogáveis por igual período.
- d. () Ao servidor estável que, por motivo de mudança espontânea do domicílio do cônjuge, esteja impossibilitado de exercer seu cargo, pelo período de dois anos, renovável por mais dois anos, mediante pedido devidamente justificado.
- e. (X) Ao servidor ocupante do cargo de provimento efetivo, para tratamento de interesses particulares, pelo prazo de até 6 anos, renovável por igual período.

Conhecimentos Específicos

(25 questões)

26. Em relação ao diagnóstico laboratorial de *Giardia lamblia*, analise as afirmativas abaixo:

1. O método de centrífugo-flutuação em solução de sulfato de zinco está entre os procedimentos de rotina para a concentração de pequeno número de cistos na amostra analisada. A densidade da referida solução é 1,18g/ml para fezes frescas.
2. O exame direto a fresco é um procedimento simples e permite observar a motilidade dos trofozoítos quando presentes em fezes recentemente emitidas. Entretanto, o método de coloração por meio de esfregaços fecais permanentes, como o tricrômico, permite um minucioso estudo da caracterização morfológica dos trofozoítos e cistos.
3. No caso de fezes formadas a pesquisa microscópica visa observar somente a presença de trofozoítos de *G. lamblia*, analisados pelo método de Faust e cols, corados pelo lugol.
4. O parasito pode ser visto no conteúdo duodenal, a partir do qual se pesquisam as formas císticas do referido protozoário pelo método direto a fresco.
5. Como os cistos são eliminados de forma intermitente, ocorrendo intervalos de 7 a 10 dias durante os quais não são eliminados, poderão ocorrer exames falso-negativos quando da realização dos métodos parasitológicos de fezes.

Assinale a alternativa que indica todas as afirmativas **corretas**.

- a. () São corretas apenas as afirmativas 1 e 3.
- b. () São corretas apenas as afirmativas 3 e 4.
- c. () São corretas apenas as afirmativas 1, 2 e 3.
- d. () São corretas apenas as afirmativas 1, 2 e 4.
- e. (X) São corretas apenas as afirmativas 1, 2 e 5.

27. Em relação ao helminto *Strongyloides stercoralis*, analise as afirmativas abaixo:

1. As fêmeas parasitas são partenogênicas e habitam a mucosa intestinal, particularmente do duodeno e jejuno. O diagnóstico é feito pelo encontro de larvas rabditóides em fezes recém eliminadas e, só excepcionalmente, ovos.
2. No intestino delgado, as larvas filarióides originam machos e fêmeas. Os ovos são eliminados juntamente com as larvas rabditóides.
3. No ciclo vital do *S. stercoralis*, as larvas infectantes alcançam os pulmões, rompem os alvéolos pulmonares, ascendem por via brônquica até a faringe, podendo ser expulsas com as secreções ou deglutidas.
4. As larvas podem ser pesquisadas em amostras fecais como em material de secreção pulmonar e líquido duodenal. Nas fezes recomenda-se o método de Baerman-Moraes ou de Rugai, Matos e Brisola, pois se baseiam no termohidrotropismo positivo das larvas.
5. As larvas rabditóides são encontradas pelo método de Baerman-Moraes e jamais são diagnosticadas pelo método de Ritchie, devido ao uso da solução de formalina-éter nesse método que altera a morfologia das larvas.

Assinale a alternativa que indica todas as afirmativas **corretas**.

- a. () São corretas apenas as afirmativas 1, 2 e 3.
- b. (X) São corretas apenas as afirmativas 1, 3 e 4.
- c. () São corretas apenas as afirmativas 2, 3 e 4.
- d. () São corretas apenas as afirmativas 2, 3 e 5.
- e. () São corretas apenas as afirmativas 3, 4 e 5.

28. Assinale a alternativa **correta** em relação ao diagnóstico laboratorial de parasitos no sangue periférico humano.

- a. () O esfregaço delgado e a gota espessa, após o processo de desesmo globinização, podem ser corados pelo Gram.
- b. () A gota espessa não é indicada para o diagnóstico inicial na pesquisa de *Plasmodium*, especialmente em pacientes com parasitemia baixa.
- c. (X) As espécies de *Plasmodium* são encontradas parasitando as hemácias. A identificação é realizada por um ou dois tipos de esfregaços: esfregaço delgado (distendido) ou gota espessa, corados pelo Giemsa.
- d. () Na fase aguda da infecção pelo *Trypanosoma cruzi*, formas tripomastigotas do parasito podem ser encontradas dentro das hemácias, diagnosticadas pela gota espessa corada pelo Giemsa.
- e. () Na fase aguda da infecção pelo *Trypanosoma cruzi*, somente formas amastigotas são observadas entre os elementos figurados do sangue, diagnosticadas pelo esfregaço delgado e corado pelo Giemsa.

29. Em relação à principal utilização do teste de RNA para HCV, assinale a alternativa **correta**.

- a. () Triagem da hepatite C.
- b. () Diferencia hepatite C da hepatite B.
- c. (X) Diferencia HCV fase aguda da fase crônica.
- d. () É recomendado para a fase de replicação viral.
- e. () Monitoramento dos pacientes com terapia antiviral.

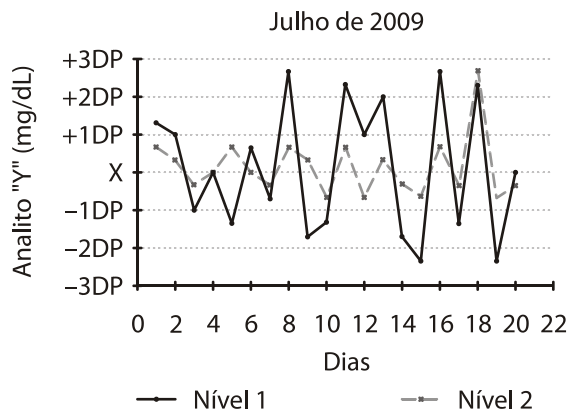
30. Um resultado positivo para a triagem de anticorpos para HTLV-1 significa que:

- a. () Deve ser confirmado por PCR.
- b. () Deve ser repetido o teste de triagem.
- c. () Deve ser confirmado por cultura viral.
- d. (X) Não distingue infecção HTLV-I e HTLV-II.
- e. () É altamente específico para infecção para HTLV-I.

31. Assinale a alternativa **correta** para os testes treponêmicos para a sífilis.

- a. (X) Devem ser mais utilizados como testes confirmatórios do que testes de triagem.
- b. () Os resultados são geralmente negativos no estágio primário da sífilis.
- c. () Os títulos diminuem com o tratamento da doença.
- d. () Eles são mais utilizados devido ao grande número de resultados falso-positivos que ocorre nos testes com reagina.
- e. () Eles são mais recomendados para os testes em fluido cerebrospinal para a detecção da neurosífilis.

32. Analise o gráfico de Levey-Jennings a seguir para o analito "Y", considerando X o resultado médio nos 20 dias e DP o desvio padrão da média.



Utilizando as regras múltiplas de Westgard para interpretação do controle interno de qualidade, assinale a alternativa **correta**:

- a. () No 9º dia a regra R_{4s} foi violada.
- b. (X) No 18º dia a regra 2_{2s} foi violada.
- c. () O nível 2 da amostra-controle apresenta maior imprecisão do que o nível 1.
- d. () A variação dos resultados das amostras-controle caracteriza erro sistemático.
- e. () Ambos os níveis de amostras-controle apresentam erros aleatórios inadmissíveis.

Concurso Público

33. Sobre o lipidograma ou perfil lipídico para avaliação de dislipidemias, assinale a alternativa **correta**:

- a. () Os pacientes devem ser orientados a obedecer uma dieta com restrições calóricas nos dias que antecedem a coleta da amostra de soro.
- b. () A presença de quilomicrons não inviabiliza o cálculo da fração de colesterol da LDL a partir da fórmula de Friedewald.
- c. () Pacientes sem antecedentes familiares e com alteração no perfil lipídico em uma primeira amostra não necessitam ter seus exames confirmados em nova amostra.
- d. () Em pacientes com hepatopatia colestática crônica, a fórmula de Friedewald é imprecisa, mas continua sendo precisa em pacientes com diabetes ou síndrome nefrótica.
- e. (X) É necessário jejum entre 12 e 14 horas e peso estável nas duas semanas que antecedem a coleta da amostra de soro.

34. Uma paciente feminina com 21 anos deu entrada na Emergência do Hospital desacordada e com suspeita de overdose de medicamento calmante. Apresentava respiração superficial e frequência normal. Entre os demais exames laboratoriais solicitados interprete os resultados da gasometria.

Parâmetro (unidade)	Resultado da Paciente	Valor de Referência
pH	7,265	7,35 a 7,45
PCO ₂ (mmHg)	55	35 a 45
TCO ₂ (mmHg)	25,9	22 a 28
PO ₂ (mmHg)	79	>80
Saturação (O ₂ %)	93,1	94 a 98
Excesso de Base	-3,4	-2 a +2
HCO ₃ (mmol/L)	24,2	19 a 24

Assinale a alternativa que apresenta o distúrbio ácido-básico observado:

- a. () Alcalose respiratória.
- b. () Alcalose metabólica.
- c. () Acidose metabólica.
- d. (X) Acidose respiratória.
- e. () Acidose metabólica e respiratória.

35. Sobre as interpretações dos hormônios sexuais, assinale a alternativa **correta**.

- a. () São características da menopausa os hormônios estrogênio e progesterona aumentados.
- b. () Na infertilidade masculina o hormônio testosterona está sempre aumentado.
- c. (X) Na menopausa os hormônios folículo-estimulante e luteinizante podem estar normais ou aumentados.
- d. () O hirsutismo está relacionado à diminuição dos hormônios androgênicos ou à sensibilidade tecidual aos mesmos aumentada.
- e. () A síndrome do ovário policístico não está relacionada à hiperprolactinemia e ao hiperandrogenismo feminino.

36. Uma paciente do sexo feminino, 33 anos, com queixas de ganho de peso, sonolência, ressecamento de cabelo e de pele, cansaço e fraqueza muscular realizou exames laboratoriais dos hormônios tireoestímulo (TSH) e tiroxina (T4) para avaliar a tireoide.

Identifique abaixo os resultados prováveis (P) e os improváveis (I) para esta paciente:

- () TSH aumentado, T4 diminuído.
- () TSH aumentado, T4 aumentado.
- () TSH diminuído, T4 aumentado.
- () TSH diminuído, T4 diminuído.

Assinale a alternativa que indica a sequência **correta**, de cima para baixo.

- a. (X) P – I – I – P
- b. () P – I – P – I
- c. () P – I – P – P
- d. () I – P – P – P
- e. () I – P – I – I

37. Assinale a alternativa **correta** em relação à morfologia típica de *Pseudomonas aeruginosa*.

- a. () Cocos Gram positivos.
- b. () Bacilos Gram positivos.
- c. (X) Bacilos Gram negativos.
- d. () Diplococos Gram negativos.
- e. () Cocobacilos Gram negativos.

38. Em relação às provas de identificação bacteriana de bacilos Gram negativos, relacione as colunas abaixo:

Coluna 1

1. *Salmonella enteritidis*
2. *Shigella sonnei*
3. *Proteus mirabilis*
4. *Klebsiella pneumoniae*
5. *Citrobacter freundii*

Coluna 2

- () LTD* negativo, ureia positiva, H₂S negativo, lisina positiva.
- () LTD negativo, ureia negativa, H₂S negativo, lisina negativa.
- () LTD negativo, ureia negativa, H₂S positivo, lisina positiva.
- () LTD positiva, ureia positiva, H₂S positivo, lisina negativa.
- () LTD negativo, ureia positiva, H₂S positivo, lisina negativa.

* L-triptofano desaminase

Assinale a alternativa que indica a sequência **correta**, de cima para baixo.

- a. () 1 – 2 – 3 – 4 – 5
- b. () 2 – 3 – 1 – 4 – 5
- c. (X) 4 – 2 – 1 – 3 – 5
- d. () 4 – 2 – 5 – 3 – 1
- e. () 5 – 4 – 3 – 2 – 1

39. Qual das seguintes características é verdadeira para os ensaios de imunofluorescência direta?

- a. () Tem alta reação cruzada.
- b. () O anticorpo específico é fixado na lâmina.
- c. () A cor é inversamente proporcional à quantidade de antígeno presente.
- d. (X) Antígenos microbianos podem ser facilmente detectados.
- e. () A anti-imunoglobulina é a responsável pela reação de cor.

40. Um dos mais graves problemas que atingem os serviços de saúde em todo o mundo é a emergência de micro-organismos resistentes a diversos antimicrobianos.

Em relação ao Teste de Sensibilidade a Antimicrobianos (TSA) pela técnica de Kirby-Bauer, assinale a alternativa **correta**.

- a. () Para testar *Haemophilus* sp deve -se utilizar ágar Mac Conkey.
- b. () Para testar *Streptococcus* sp utilizar ágar Muller-Hinton com sangue de carneiro a 15%.
- c. () Devemos sempre realizar o TSA de isolados cuja sensibilidade é preditiva.
- d. () A escolha dos antimicrobianos não precisa levar em consideração o local da infecção nem a bactéria isolada.
- e. (X) O meio de escolha é o ágar Muller-Hinton em placa, o pH do meio deve estar entre 7,2- 7,4 e a placa de meio de cultura deve ter profundidade de 4 mm.

41. Sobre as interações medicamentosas, assinale a alternativa **incorreta**:

- a. () Um exemplo de interação medicamentosa farmacodinâmica ocorre entre sulfametoxazol e trimetoprima.
- b. (X) As interações medicamentosas são de difícil previsão e dependem da dose ingerida, sendo que a intensidade dos efeitos pode variar de acordo com as características dos pacientes.
- c. () Nas interações farmacocinéticas, um fármaco altera a velocidade ou a extensão da absorção, distribuição, biotransformação ou excreção de outro fármaco.
- d. () Um exemplo de interação medicamentosa é a perda de potência antibiótica de benzilpenicilina injetável devido à acidez de soluções de glicose.
- e. () Os farmacêuticos devem dar especial atenção para pacientes que fazem uso de mais de um medicamento, particularmente no caso de pacientes idosos e quando um dos medicamentos é indutor enzimático.

Concurso Público

42. A invasão da corrente sanguínea por micro-organismos constitui uma das doenças infecciosas mais graves, e como resultado, a detecção oportuna e a identificação de patógenos veiculados pelo sangue é uma função das mais importantes do laboratório de microbiologia.

Em relação à hemocultura assinale a alternativa **correta**.

- a. (X) Septicemia é o termo empregado quando estamos diante de uma bacteremia que implica maior gravidade.
- b. () A bacteremia pode ser contínua, podendo não estar implicada em um agravo clínico à saúde. Como exemplo, quando escovamos os dentes.
- c. () Para coletarmos a mostra, devemos fazer uma esterilização do local da punção com água e sabão; a seguir, enxaguar com água esterilizada, depois aplicar tintura de iodo e deixar secar por 1-2 minutos, por fim, retirar o iodo com álcool 70%.
- d. () Em adultos devemos coletar 5 amostras de locais diferentes, antes da administração de antimicrobianos sistêmicos e meia hora antes de pico febril.
- e. () Para coletarmos a amostra devemos fazer uma assepsia do local da punção com tintura de iodo e deixar secar por 1-2 minutos; por fim, retirar o iodo com álcool 70%.

43. Assinale a alternativa **correta** em relação à condição patológica associada com os seguintes resultados laboratoriais: ausência da hemoglobina A₁ com aumento de hemoglobina fetal, presença de pontilhado basófilo e células em alvo.

- a. () Traço Siclêmico.
- b. () Talassemia alfa.
- c. (X) Talassemia beta.
- d. () Anemia Falciforme.
- e. () Anemia por doença crônica.

44. Interprete os resultados abaixo:

Controle	Controle	Paciente
TS	<8min	7min
Plaquetas	150.000 – 400.000	220.000
TP	12-14seg	13seg
TTPa	<30seg	65seg
TTPa mix tempo zero	<30seg	67seg
TTPa mix pós 2hs	<30seg	88seg

TS = tempo de sangramento; TP = tempo de protrombina e TTPa = tempo de tromboplastina parcial ativada; mix = mistura 50%.

Com base na interpretação dos dados, assinale a alternativa **correta**.

- a. () Resultado compatível com síndrome antifosfolípide.
- b. (X) Resultado compatível com inibidor de fator VIII.
- c. () Resultado compatível com deficiência de fator VIII.
- d. () Resultado compatível com inibidor de fibrinogênio.
- e. () Resultado compatível com deficiência de fibrinogênio.

45. Assinale a alternativa **correta**, em relação à Anomalia de May- Hengglin.

- a. () Presença de neutrofilia com desvio a esquerda, granulações tóxicas e megaplaquetas.
- b. () Presença de linfocitose com atipia, corpúsculo de Döhle e plaquetopenia.
- c. () Presença de neutrofilia com desvio a direita, granulações tóxicas e megaplaquetas.
- d. (X) Presença de neutrófilos com corpúsculos de Döhle e megaplaquetas.
- e. () Presença de neutrofilia com desvio a direita, granulações tóxicas e plaquetopenia.

46. Das seguintes afirmativas assinale a afirmativa **correta** para os líquidos cavitários.

- a. () Leucócitos acima de 10.000/mm³ e hemácia acima de 100.000/mm³ são sugestivos de transudato.
- b. () O mesotelioma é um tumor que apresenta uma significativa frequência e é originado nas células mesoteliais das serosas tais como a pleura, peritônio, pericárdico.
- c. () A paracentese é a denominação para a coleta do líquido pleural e o líquido coletado para exame deverá ser distribuído em alíquotas para análise bioquímica, bacteriológica, com culturas e para a citologia.
- d. () Os níveis de glicose são superiores aos séricos, apresentando-se diminuídos em 30% a 60% dos casos de peritonite tuberculosa e em cerca de 50% dos casos de carcinomatose peritoneal. Os pacientes hiperglicêmicos apresentam valores de glicose aumentados no líquido ascítico.
- e. (X) A presença de aproximadamente 30 ml de sangue na cavidade peritoneal é o bastante para causar a positividade microscópica, evidenciada pela contagem de hemácias igual ou superior a 100.000/mm³ ou mais de 500 leucócitos/mm³.

47. Sobre o que estabelece a Resolução nº 417/2004 do Conselho Federal de Farmácia, que aprova o Código de Ética da profissão Farmacêutica, é **incorreto** afirmar:

- a. (X) Os farmacêuticos respondem apenas pelos atos que praticarem no exercício da profissão.
- b. () O farmacêutico deve manter-se atualizado técnica e cientificamente.
- c. () O farmacêutico deve atuar em benefício do ser humano, da coletividade e do meio ambiente, sem qualquer discriminação.
- d. () O farmacêutico deve dispor de boas condições de trabalho e receber justa remuneração por seu desempenho.
- e. () A profissão farmacêutica não pode ser exercida exclusivamente com o objetivo comercial.

Analise as figuras abaixo e responda às questões 48, 49 e 50.

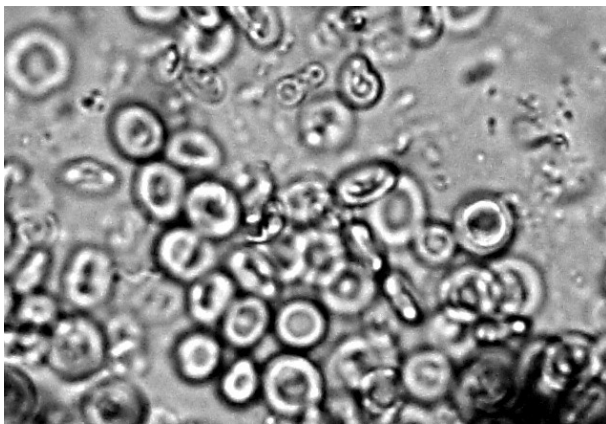


Figura A

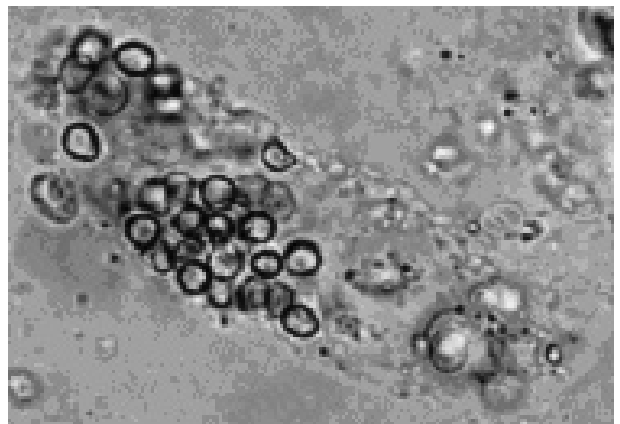


Figura B

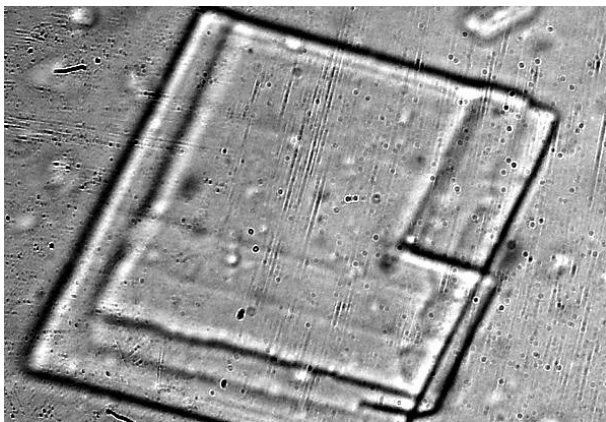


Figura C

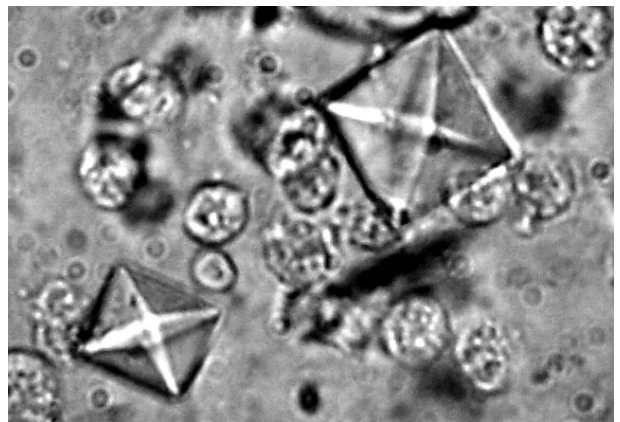


Figura D

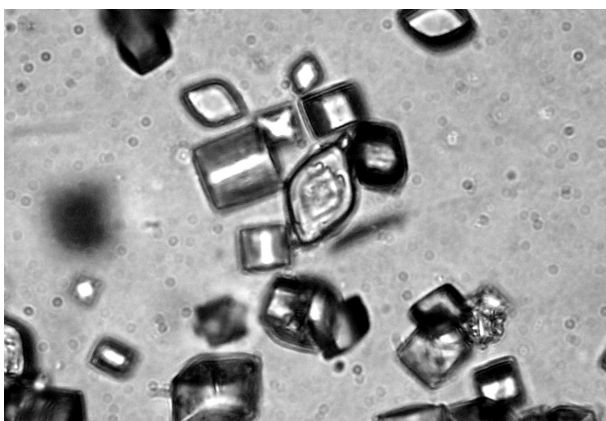


Figura E

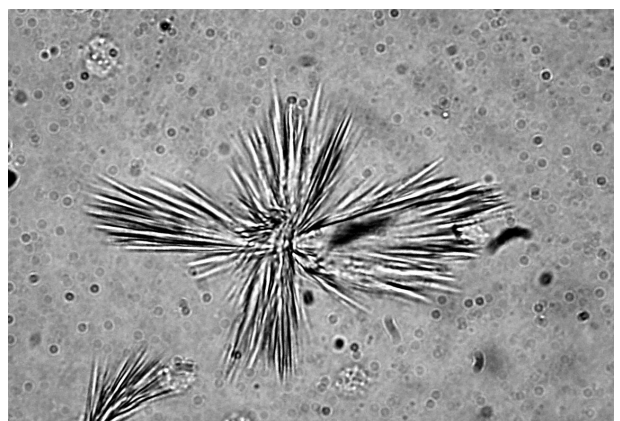


Figura F

48. Um paciente apresentou depuração de creatinina corrigida diminuída e as figuras A e B mostram os elementos encontrados no sedimento da amostra de urina desse paciente.

Assinale, entre as alternativas abaixo, a indicação clínica desse paciente, considerando-se os elementos celulares do sedimento e suas alterações morfológicas observadas, bem como o comprometimento de sua função renal, indicado pela depuração de creatinina.

- a. Doença glomerular.
 - b. Cistite por *Candida* sp.
 - c. Nefropatia tubular tóxica.
 - d. Infecção do trato urinário alto.
 - e. Infecção do trato urinário baixo.
-

49. Os elementos do sedimento urinário observados em maior quantidade nas figuras A e B, e os testes químicos provavelmente positivos para esta amostra são, respectivamente:

- a. Eritrócitos (teste = hemoglobina), Cilindro adiposo (teste = proteínas).
 - b. Eritrócitos (teste = hemoglobina), Cilindro eritrocitário (teste = proteínas).
 - c. Leucócitos (teste = esterase leucocitos), Cilindro (teste = proteínas).
 - d. Leucócitos (teste = leucócitos), Cilindro granuloso (teste = glicose).
 - e. Eritrócitos (teste = esterase), Cilindro eritrocitário (teste = glicose).
-

50. Os cristais do sedimento urinário observados em maior quantidade nas figuras C, D, E e F são, respectivamente:

- a. Cristais de cistina, fosfato de amônio e magnésio, ácido úrico e de tirosina.
- b. Cristais de colesterol, fosfato de amônio e magnésio, ácido úrico e de tirosina.
- c. Cristais de cistina, oxalato de cálcio, ácido úrico e de tirosina.
- d. Cristais de colesterol, oxalato de cálcio, ácido úrico e de tirosina.
- e. Cristais de colesterol, oxalato de cálcio, ácido úrico e de cistina.

**Página
em Branco.
(rascunho)**



**FEPESE • Fundação de Estudos e
Pesquisas Sócio-Econômicos**
Campus Universitário • UFSC
88040-900 • Florianópolis • SC
Fone/Fax: (48) 3953-1000
<http://www.fepese.ufsc.br>