

# CADERNO DE QUESTÕES

## ANALISTA ADMINISTRATIVO/ECONOMISTA

### INSTRUÇÕES

P

- 1- Você está recebendo do fiscal um Caderno de Questões com 50 (cinquenta) questões numeradas sequencialmente que compõem a prova objetiva.
- 2- Você receberá, também, a Folha de Respostas personalizada para transcrever as respostas da prova objetiva.

#### ATENÇÃO

R

- 1- É proibido folhear o Caderno de Questões antes da autorização do fiscal.
- 2- Após autorização, verifique se o Caderno de Questões está completo, sem falhas de impressão e se a numeração está correta. Confira também se sua prova corresponde ao cargo para o qual você se inscreveu. Caso haja qualquer divergência, comunique o fato ao fiscal imediatamente.

O

- 3- Confira seu nome completo, o número de seu documento e o número de sua inscrição na Folha de Respostas. Caso encontre alguma divergência, comunique o fato ao fiscal para as devidas providências.

V

- 4- Você deverá transcrever as respostas das questões objetivas para a Folha de Respostas, que será o único documento válido para a correção das provas. O preenchimento da Folha de Respostas é de inteira responsabilidade do candidato.

A

- 5- Leia atentamente cada questão da prova e assinale, na Folha de Respostas, a opção que a responda corretamente.
- 6- Assinale a cor que corresponda a sua prova na Folha de Respostas, caso o candidato não identifique a cor de sua prova, ou contenha mais de uma marcação neste campo o candidato estará automaticamente eliminado. Exemplo correto da marcação da Folha de Respostas:

V

- 7- A Folha de Respostas não poderá ser dobrada, amassada, rasurada ou conter qualquer marcação fora dos campos destinados às respostas.

E

- 8- Na correção da Folha de Respostas, será atribuída nota 0 (zero) às questões não assinaladas, que contiverem mais de uma alternativa assinalada, emenda ou rasura, ainda que legível.

R

- 9- Você dispõe de 4h (quatro horas) para fazer a prova, incluindo a marcação da Folha de Respostas. Faça-a com tranquilidade, mas controle seu tempo.

D

- 10- Você somente poderá deixar definitivamente a sala de prova após 60 (sessenta) minutos de seu início. Caso o candidato queira levar o caderno de questões será permitido somente no decorrer dos últimos 15 (quinze) minutos determinados para o término da prova, devendo, obrigatoriamente, devolver ao fiscal a Folha de Respostas devidamente assinada. As provas estarão disponibilizadas no site da AOCP ([www.aocp.com.br](http://www.aocp.com.br)), a partir da divulgação do Gabarito Preliminar. Os candidatos que terminarem a prova não poderão utilizar o mesmo sanitário que os candidatos que ainda estão realizando as provas.

E

- 11- Os 03 (três) últimos candidatos da sala só poderão sair juntos, após a conferência de todos os documentos da sala e assinatura do Termo de Fechamento.

- 12- Durante a prova, não será permitida qualquer espécie de consulta ou comunicação entre os candidatos, nem a utilização de livros, códigos, manuais, impressos ou anotações, calculadoras, relógios, agendas eletrônicas, *paggers*, telefones celulares, BIP, *Walkman*, gravador ou qualquer outro equipamento eletrônico. A utilização desses objetos causará eliminação imediata do candidato.

- 13- Os objetos de uso pessoal, incluindo telefones celulares, deverão ser desligados e mantidos dessa forma até o término da prova e entrega da Folha de Respostas ao fiscal.

- 14- Qualquer tentativa de fraude, se descoberta, implicará em imediata denúncia à autoridade competente, que tomará as medidas cabíveis, inclusive com prisão em flagrante dos envolvidos.



## CONHECIMENTOS ESPECÍFICOS

### Questão 01

Vamos imaginar uma fábrica qualquer, na qual se contrata um operário suplementar a cada dia. Nos primeiros dias os operários são pouco numerosos, para tirar o melhor partido dos equipamentos disponíveis; cada operário suplementar aumenta a produtividade mais que seus predecessores, pois ele permite uma utilização mais completa do capital até o momento em que se atinge a relação tecnicamente ideal entre o número de trabalhadores e o capital disponível; passando disso, os novos operários ainda aumentam a produção, mas menos que seus predecessores, porque o capital por operário diminui e se afasta da relação ideal; a produtividade marginal diminui até se tornar nula (no momento em que o operário suplementar não pode mais produzir nada, pois não dispõe mais dos equipamentos necessários).

O texto acima tem como base o tratado publicado por Anne-Robert-Jacques Turgot, em 1767, e ele demonstra

- (A) uma combinação ótima de fatores.
- (B) a função de produção com proporções fixas e variáveis.
- (C) os rendimentos dos fatores e rendimentos de escala.
- (D) a combinação ótima de fatores.
- (E) os fatores de produção.

### Questão 02

Sobre as formas de administração do Estado, relacione as colunas e, em seguida, assinale a alternativa que apresenta a sequência correta.

1. Administração Patrimonialista.
2. Administração Pública Burocrática.
3. Administração Pública Gerencial

- ( ) Pode ser chamada de “nova gestão pública” (*new public management*).
- ( ) É do Estado, mas não é pública, na medida em que não visa ao interesse público. No momento em que o capitalismo e a democracia se tornam dominantes, o mercado e a sociedade civil passam a se distinguir do Estado. Neste novo momento histórico, ela torna-se uma excrescência inaceitável.
- ( ) É aquela baseada em um serviço civil profissional, na dominação racional-legal weberiana e no universalismo de procedimentos, expresso em normas rígidas de procedimento administrativo.
- ( ) É a administração típica dos estados pré-capitalistas. Sobrevive nos regimes democráticos imperfeitos por meio do clientelismo.
- ( ) Surgiu conjuntamente com o Estado liberal, exatamente como uma ferramenta de defender a coisa pública contra o patrimonialismo.

- (A) 3 – 1 – 2 – 1 – 2.
- (B) 2 – 1 – 3 – 2 – 3.
- (C) 1 – 2 – 2 – 3 – 1.
- (D) 3 – 2 – 1 – 1 – 2.
- (E) 2 – 3 – 3 – 2 – 2.

### Questão 03

Preencha as lacunas abaixo e, em seguida, assinale, assinale a alternativa correta.

As atividades de Planejamento e de Orçamento da Administração Pública Federal direta, indireta e fundacional, são estruturadas por meio dos seguintes órgãos: \_\_\_\_\_, unidades que, em cada entidade da Administração Federal, realizam as funções de planejamento; \_\_\_\_\_: Subsecretaria de Planejamento e Orçamento dos Ministérios Civis e órgãos equivalentes dos Comandos Militares; e \_\_\_\_\_: Ministério do Planejamento, Orçamento e Gestão.

- (A) órgãos descentralizados / órgãos comunitários / órgão politizador
- (B) órgãos funcionais / órgãos coletores / órgão setorial
- (C) órgãos de competências / órgãos centrais / órgão redirecionador
- (D) órgãos seccionais / órgãos setoriais / órgão central
- (E) órgãos centralizadores / órgãos colegiados / órgãos interdependente

**Questão 04**

Informe se é falso (F) ou verdadeiro(V) o que se afirma abaixo sobre licitação. A seguir, assinale a alternativa com a sequência correta.

- ( ) Consoante com o Art. 3.º da Lei n.º 8.666, de 21 de junho de 1993, a licitação destina-se a garantir a observância do princípio constitucional da isonomia e a selecionar a proposta mais vantajosa para a Administração e será processada e julgada em estrita conformidade com os princípios básicos da legalidade, da impessoalidade, da moralidade, da igualdade, da publicidade, da probidade administrativa, da vinculação ao instrumento convocatório, do julgamento objetivo e dos que lhes são correlatos. Portanto, é vedado aos agentes públicos o desenvolvimento da solução sugerida/escolhida de forma a fornecer visão global da obra e identificar todos os seus elementos constitutivos com clareza.
- ( ) O Art. 6.º da Lei n.º 10.520, de 17 de julho de 2002 estabelece que “o prazo de validade das propostas será de 60 (sessenta) dias, se outro não estiver fixado no edital”.
- ( ) Segundo os §§ 1.º e 2.º do Art. 4.º do Decreto n.º 5.450, de 31 de maio de 2005, nas licitações para aquisição de bens e serviços comuns será dispensada a modalidade pregão, em especial a utilização da sua forma eletrônica.
- ( ) Projeto Básico, de acordo com o Art. 6.º da Lei n.º 8.666, de 21 de junho de 1993, caracteriza-se como o conjunto de elementos necessários e suficientes, com nível de precisão adequado, para caracterizar a obra ou serviço, elaborado com base nas indicações dos estudos técnicos preliminares, que assegurem a viabilidade técnica e o adequado tratamento do impacto ambiental do empreendimento, e que possibilite a avaliação do custo da obra e a definição dos métodos e do prazo de execução, devendo conter, entre outros, os seguintes elementos: *soluções técnicas globais e localizadas, com a comprovação de aptidão através de certidões ou atestados de obras ou serviços similares de complexidade tecnológica e operacional equivalente ou superior; identificação dos tipos de serviços a executar; orçamento detalhado do custo global da obra.*

- (A) F – V – V – F.
- (B) F – V – F – F.
- (C) V – F – V – V.
- (D) V – V – F – F.
- (E) V – F – F – V.

**Questão 05**

Identifique as principais diferenças entre o orçamento tradicional, padrão, e o orçamento-programa e, em seguida, assinale a alternativa que apresenta a sequência correta.

- (OT) Orçamento Tradicional.
- (OP) Orçamento-programa.
- ( ) O orçamento é elo entre o planejamento e as funções executivas da organização.
- ( ) A alocação de recursos visa à aquisição de meios.
- ( ) A estrutura do orçamento dá ênfase aos aspectos contábeis de gestão.
- ( ) Utilização sistemática de indicadores e padrões de medição do trabalho e dos resultados.
- ( ) O controle visa avaliar a eficiência, a eficácia e a efetividade das ações governamentais.

- (A) OP – OT – OP – OT – OP.
- (B) OT – OT – OP – OT – OP.
- (C) OP – OT – OT – OP – OP.
- (D) OP – OP – OT – OP – OT.
- (E) OT – OP – OT – OP – OT.

**Questão 06**

Empenho é o ato emanado de autoridade competente que cria para o poder público obrigação de pagamento pendente ou não de implemento de condição: garante a existência de crédito orçamentário necessário para pagar compromisso assumido. Assim pode-se dizer que a modalidade especial de empenho da despesa, destinado à realização de despesa cujo montante não possa determinado com antecedência é intitulado como

- (A) Empenho Ordinário.
- (B) Nota de Empenho.
- (C) Empenho Global.
- (D) Empenho por Estimativa.
- (E) Empenho de Despesa.

**Questão 07**

Segundo a Lei n.º 4.728, de 14 de julho de 1965, consoante seu Art. 1.º, “os mercados financeiro e de capitais serão disciplinados pelo Conselho Monetário Nacional e fiscalizados pelo Banco Central da República do Brasil”, tendo este último sido criado através do Art. 8 da Lei n.º 4.595, de 31 de dezembro de 1964, passando a ser denominado como Banco Central do Brasil pelo Decreto Lei n.º 278, de 28 de fevereiro de 1967. É de responsabilidade de ambos, do Conselho Monetário Nacional e do Banco Central do Brasil, o exercício de suas atribuições legais relativas aos mercados financeiros e de capitais de algumas finalidades.

Considere as oito finalidades listadas a seguir:

1. Autorizar a constituição e fiscalizar o funcionamento das Bolsas de Valores.
2. Facilitar o acesso do público a informações sobre os títulos ou valores mobiliários distribuídos no mercado e sobre as sociedades que os emitirem.
3. Proteger os investidores contra emissões ilegais ou fraudulentas de títulos ou valores mobiliários.
4. Manter e divulgar as estatísticas relativas ao mercado de capitais, em coordenação com o sistema estatístico nacional.
5. Evitar modalidades de fraude e manipulação destinadas a criar condições artificiais da demanda, oferta ou preço de títulos ou valores mobiliários distribuídos no mercado.
6. Regular o exercício da atividade corretora de títulos mobiliários e de câmbio.
7. Assegurar a observância de práticas comerciais equitativas por todos aqueles que exerçam, profissionalmente, funções de intermediação na distribuição ou negociação de títulos ou valores mobiliários.
8. Disciplinar a utilização do crédito no mercado de títulos ou valores mobiliários.

Baseando-se nelas, assinale a alternativa correta.

- (A) 1, 3, 4, e 7 são finalidades de responsabilidade conjunta.
- (B) 1, 2 e 4 são finalidades de responsabilidade do Banco Central do Brasil.
- (C) 2, 3, 5, 6, 7 e 8 são finalidades de responsabilidade conjunta.
- (D) 3, 6 e 8 são finalidades de responsabilidade do Conselho Monetário Nacional.
- (E) 4, 6 e 8 são finalidades comuns de ambos.

**Questão 08**

Preencha as lacunas abaixo e, em seguida, assinale a alternativa correta.

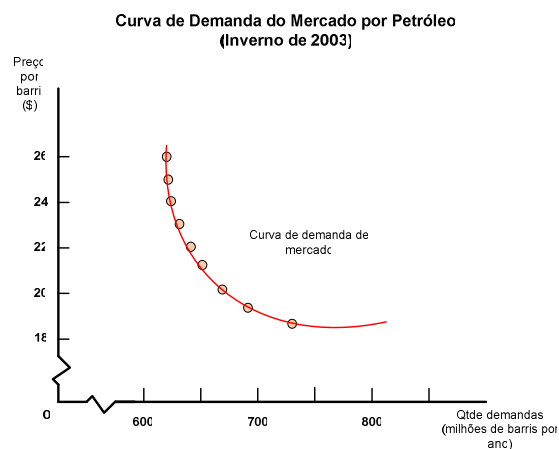
Quando um mercado – deixado por si só – é ineficiente; quando os participantes do mercado não oportunizam em aproveitar cada melhoria de Pareto; ou quando os mecanismos de mercado, não regulados pelo Estado e deixados livremente ao seu próprio funcionamento, originam resultados econômicos não eficientes ou indesejáveis do ponto de vista social, diz-se que ocorreu um(a) \_\_\_\_\_. Hodiernamente, os economistas buscam examinar seus três tipos para os quais eles têm as atenções voltadas: \_\_\_\_\_, \_\_\_\_\_ e \_\_\_\_\_. O envolvimento governamental pode, em geral, ajudar a lidar com – e até mesmo

curá-lo(a); mas, o envolvimento do governo tem custos, além dos benefícios, e lidar com eles(as) permanece um dos aspectos mais controversos da política econômica.

- (A) falha de mercado / monopólio e concorrência imperfeita / externalidades / bens públicos
- (B) consenso de Washington / concorrência perfeita / oligopólio / finanças privadas
- (C) fatores de produção / regulação (54) / monopólio / controle de preços
- (D) agentes econômicos / equilíbrio competitivo / direitos de propriedades / intervenção governamental
- (E) discriminação de preços / finanças públicas / democracia / accountability

**Questão 09**

A representação gráfica abaixo, dos dados da demanda de mercado apresenta uma curva de demanda do mercado. Analise o gráfico, identifique duas características importantes e, a seguir, assinale a alternativa que aponta a correta.



- (A) A preferência crescente do consumidor e conscientização da necessidade de economizar energia.
- (B) A renda dos consumidores, que também pode influenciar a forma e a posição de uma curva de demanda do mercado e o uso de tecnologia.
- (C) Os preços de outros bens também podem influenciar a demanda, tipo o gás natural, por exemplo e os preços dos insumos (mão-de-obra, capital, terra, energia etc.).
- (D) A existência de preço de equilíbrio, que deve ser aquele em que a quantidade demandada é igual a quantidade ofertada e a existência de um preço efetivo, pois este que deve tender a se aproximar do preço de equilíbrio enquanto o preço efetivo não for igual ao valor de equilíbrio.
- (E) A quantidade de petróleo demandada aumenta conforme o preço diminui e a análise refere-se a um período de tempo específico – Inverno de 2003-, quando os consumidores devem ser capazes de adaptar suas compras a variações no preço do petróleo no curso de um ano e, assim, a quantidade demandada deve ser mais sensíveis (pelo menos em termos percentuais) a tais variações.

**Questão 10**

Elasticidade-preço da oferta é a mudança percentual na quantidade ofertada resultante de uma variação de 1% no preço. Assim, qual o resultado a ser obtido se as empresas de um determinado setor optem por aumentar os preços em 15% e que as quantidades ofertadas aumentaram em 24%? E se as empresas decidam aumentar seus preços de venda em 10%, porém as quantidades ofertadas aumentaram somente em 5%?

- (A) 0,625% e 2%
- (B) 1,5% e 1,83%
- (C) 1,53% e 1,5%
- (D) 1,6% e 0,5%
- (E) 0,666% e 1,67%

**Questão 11**

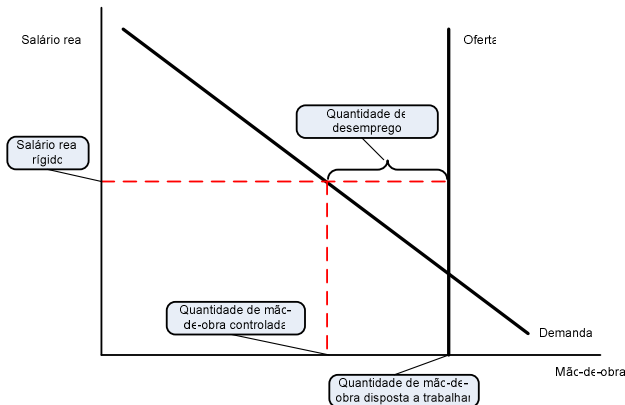
Ao esquema de organização das informações sobre a atividade econômica de um país, através do qual: (1) se pode mensurar o Produto Interno Bruto e se avaliar as relações estruturais existentes em um país; (2) se mostra o que cada setor compra e vende para outros setores da economia; (3) é evidenciado o que cada setor destina ao consumo final, as suas importações e os seus valores adicionados; denomina-se:

- I. Matriz insumo-produto.
- II. Matriz de relação intersetorial.
- III. Matriz de payoffs.
- IV. Matriz de Leontieff.

- (A) Apenas II.
- (B) Apenas III e IV.
- (C) Apenas I, II e IV.
- (D) Apenas I.
- (E) I, II, III e IV.

**Questão 12**

O desemprego é o problema macroeconômico que afeta as pessoas de modo mais direto e cruel. Para a maioria das pessoas, a perda de um emprego significa um padrão de vida reduzido e uma angústia psicológica. Uma explicação para o desemprego diz respeito a rigidez salarial – a impossibilidade de o salário se ajustar até um nível no qual a oferta de mão-de-obra seja igual à demanda por mão-de-obra. Vejamos:



A Figura acima mostra que a rigidez dos salários acarreta desemprego. Quando o salário real está acima do nível que equilibra oferta e demanda, a

quantidade de mão-de-obra ofertada excede a quantidade demandada. As empresas precisam, de alguma maneira, racionar os empregos escassos entre os trabalhadores. A rigidez nos salários reais reduz a taxa de obtenção de emprego e aumenta o nível de desemprego. O desemprego resultado da rigidez salarial e do racionamento de empregos é chamado de

- (A) desemprego friccional.
- (B) desemprego conjuntural.
- (C) desemprego aberto.
- (D) desemprego estrutural.
- (E) desemprego cíclico.

**Questão 13**

Para evitar interpretações diferentes das obrigações negociadas, vendedor e comprador podem escolher um dos Incoterms, termos padronizados no comércio internacional, do inglês *International Commercial Terms*, que definem com precisão quais as responsabilidades de ambos, ou seja, estabelecem quais custos deverão ser suportados pelo exportador, quais pelo importador e em que momento os riscos da mercadoria são transferidos de um para o outro. Os Incoterms foram estabelecidos pela Câmara de Comércio Internacional (CCI). O ponto a considerar é o local onde a mercadoria será entregue pelo vendedor ao comprador, e quem suportará o pagamento do transporte principal. Com base nessas decisões os Incoterms são divididos em quatro grupos, aqui disposto em ordem INVERSA, e representados pelas suas iniciais.

- (A) E – F – C – D.
- (B) D – C – F – E.
- (C) C – D – E – F.
- (D) F – E – D – C.
- (E) D – C – F – E.

**Questão 14**

De acordo com o disposto nos artigos 92 e 98, a dívida pública é classificada em

- (A) dívida fundada e dívida flutuante.
- (B) dívida externa e dívida geral.
- (C) dívida superavitária e dívida infra-estrutural.
- (D) dívida social e dívida de competência.
- (E) dívida pública consolidada e dívida de compromissos de exigibilidade organizacional.



**Questão 15**

Preencha as lacunas abaixo e, em seguida, assinale a alternativa correta.

Corresponde ao valor que o Governo gasta acima do que arrecada, durante um período de tempo, considerando-se os valores nominais, ou seja, somando a inflação e a correção monetária do período. Geralmente a expressão diz respeito ao Governo Federal, mas pode ser aplicada também a governos estaduais e municipais. Há duas maneiras de financiá-lo, o \_\_\_\_\_: ou imprimindo mais dinheiro na Casa da Moeda, ou tomando emprestado no mercado. No Brasil, criaram-se os conceitos de \_\_\_\_\_, que exclui os juros que o Governo é obrigado a pagar, e o \_\_\_\_\_, que inclui os juros que o Governo tem a pagar, sendo, portanto, um conceito mais realista. Quanto maior ele for e maior a necessidade de financiá-lo, maior deve ser o juro oferecido ao mercado para tomar emprestado o dinheiro necessário.

- (A) Déficit Orçamentário Bruto / déficit patrimonial / déficit social
- (B) Déficit Fiscal / déficit operacional / déficit primário
- (C) Déficit Orçamentário / déficit financeiro / déficit operacional
- (D) Déficit Gêmeos / déficit nominal / déficit secundário
- (E) Déficit Público / déficit primário / déficit nominal

**Questão 16**

A respeito da Lei de Diretrizes Orçamentárias (LDO), assinale a alternativa INCORRETA.

- (A) De conformidade com a Constituição, a LDO estabelecerá a política de aplicação das agências financeiras oficiais de fomento.
- (B) A Lei Complementar n.º 101/2000 (Lei de Responsabilidade Fiscal) ampliou o significado e a importância da LDO ao atribuir-lhe a incumbência de disciplinar inúmeros temas específicos. Assim, as LDOs passam a dispor sobre metas e riscos fiscais e orçamento-programa anual.
- (C) Ela deverá ser acompanhada pelos Anexos de Metas Fiscais e de Riscos Fiscais.
- (D) Conforme disposição constitucional, a lei orçamentária anual é constituída por três orçamentos: *fiscal, seguridade social e investimentos das empresas*.
- (E) Buscar e valorizar, em segmento pouco conhecido e obscuro, a transparência orçamentária é o principal mérito dessa disposição constitucional, marcada por originalidade e pioneirismo. Outro aspecto a destacar é a abrangência dada ao conceito de benefício, alcançando-o em suas várias formas de representação – tributária, financeira e creditícia.

**Questão 17**

Preencha as lacunas abaixo e, em seguida, assinale a alternativa correta.

Nas características peculiares do Contrato Administrativo, as condições precedentes envolvem a licitação e os recursos orçamentários. Na primeira condição, a legislação assenta a possibilidade da mesma ser \_\_\_\_\_, ser \_\_\_\_\_ ou da licitação ser \_\_\_\_\_.

Na segunda condição, a Constituição Federal veda o início de programas ou projetos não incluídos na lei orçamentária anual, assim como coíbe a \_\_\_\_\_ ou a assunção de \_\_\_\_\_ que excedam os créditos orçamentários ou adicionais.

- (A) dispensável / dispensada / exigível / obrigações diretas / realização de despesas
- (B) indispensável / inexigível / dispensada eficazmente / exigibilidade das obrigações e despesa diretas / dotações
- (C) previsível / substituível / complementar / existência de cláusulas exorbitantes / margem de recursos
- (D) nula / anulável / passível de anulação / realização de ajustes / interesses públicos
- (E) efetivamente dispensada / dispensável / inexigível / realização de despesas / obrigações diretas

**Questão 18**

Em relação ao texto abaixo, analise as assertivas e assinale a alternativa que aponta a(s) correta(s).

A demanda por políticas de reformas administrativas nos anos 1990 representa um fenômeno recorrente tanto nos países desenvolvidos quanto nos países em desenvolvimento. A crise generalizada do padrão *welfare state*, bem como do modelo burocrático de gestão dos recursos públicos, produziu uma demanda crescente por reformas. O declínio da performance dos Estados nacionais em atender com eficiência e efetividade as demandas sociais por bem-estar, por desenvolvimento social e econômico, e, sobretudo, a crise fiscal do Estado produzida por tal modelo impulsionaram a mudança. As políticas de reforma administrativa naquele período, centradas na ideia de reduzir e transformar o papel dos Estados nacionais, aparecem como mecanismos necessários para superar os recorrentes problemas de desempenho apresentados pelo modelo burocrático de intervenção estatal, tais como centralização, burocratização, excessiva regulação e a inexorável propensão dos governos e de sua burocracia para expandir seu tamanho e aumentar os gastos. Tais problemas de performance teriam gerado nada mais do que

- I. insatisfação generalizada com os resultados produzidos pelo modelo keynesiano de desenvolvimento.
- II. inflação.
- III. crise fiscal.
- IV. incapacidade de lidar com novas demandas sociais e econômicas.
- V. paralela emergência das ideologias pró-mercado a partir dos anos 1980 tornaram clara a necessidade de revisar os padrões de intervenção do Estado na economia e na sociedade.

- (A) Apenas I e IV.
- (B) I, II, III, IV e V.
- (C) Apenas II, III e IV.
- (D) Apenas I, IV e V.
- (E) Apenas III.

**Questão 19**

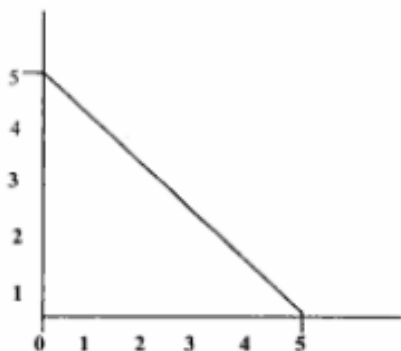
Mercantilismo corresponde

- I. ao predomínio do interesse ou do espírito mercantil.
- II. a tendência para subordinar tudo ao comércio, ao ganho, ao interesse.
- III. a doutrina consolidada no século XVIII, segundo a qual a riqueza e o poder de um país consistiam na posse de metais preciosos.
- IV. ao estágio do monopólio do comércio com as colônias, que obrigava os colonos a comprar somente de um fornecedor, a metrópole, a preços exorbitantes.

- (A) I, II, III e IV.  
 (B) Apenas III e IV.  
 (C) Apenas IV.  
 (D) Apenas I, II e III.  
 (E) Apenas III.

**Questão 20**

As várias combinações de capital e trabalho que podem ser compradas (ao mesmo custo), dados  $P_L$ ,  $P_K$  e  $R$ , podem, portanto, ser representadas por uma linha reta. O capital é plotado no eixo vertical e o trabalho, no eixo horizontal.



Essa linha é chamada de

- (A) curva de indiferença e limitação orçamentária.  
 (B) curva de oferta de produto e de demanda do trabalho.  
 (C) curva de oferta da firma e da indústria a curtos e longos prazos.  
 (D) curva da oferta.  
 (E) curva de isocustos.

**Questão 21**

Informe se é verdadeiro (V) ou falso (F) o que se afirma abaixo sobre Macroeconomia e, em seguida, assinale a alternativa que apresenta a sequência correta.

- ( ) O sistema de contábil utilizado para medir o PIB e muitas outras estatísticas correlatas é conhecido por *contas nacionais*.  
 ( ) Ao estoque de ativos utilizados para transações denomina-se *moeda*. Aos ativos que são quase tão úteis quanto a moeda para serem envolvidos em transações e, por conseguinte, são substitutos próximos da moeda denomina-se *quase-moeda*.

- ( ) Política de estabilização é a política econômica que faz crescer a demanda agregada, a renda real e o emprego.  
 ( ) A relação negativa entre a taxa de juros e o nível de renda que surge no mercado de bens e serviços é denominada de *Curva de Phillips*.

- (A) V - V - F - F.  
 (B) F - V - F - V.  
 (C) V - V - V - V.  
 (D) F - V - F - F.  
 (E) V - F - F - F.

**Questão 22**

O Programa de Ação Econômica do Governo (PAEG) lançado em novembro de 1964 tinha como principal objetivo o controle do processo inflacionário combinado com a retomada do desenvolvimento econômico, interrompido no período 1962/63. Buscando combater a inflação de forma a não ameaçar o ritmo da atividade política, o regime político que se instaurou em 1964, com um forte conteúdo centralizador, introduziu uma série de reformas estruturais visando a modernização e adequação dos mecanismos financeiros à situação econômica então vigente.

De acordo com o texto acima, analise as assertivas que apresentam as principais características do PAEG e assinale a alternativa que apresenta a(s) correta(s).

- I. Uma política salarial compatível com a prioridade outorgada ao combate à inflação.
- II. O BC passa a realizar emissão primária de títulos não só para atender ao giro da dívida ou para fins de política monetária, mas também para arcar com os repasses de recursos para os programas de fomento e para as demais operações conduzidas pelas autoridades monetária por conta ordem do Tesouro Nacional.
- III. A percepção de que os novos investimentos em infra-estrutura não podem ser levados adiante apenas pelos governos ou pela iniciativa privada, exclusivamente.
- IV. Viés em favor de novos investimentos, em detrimento da manutenção e otimização dos ativos existentes.

- (A) Apenas II e III.  
 (B) Apenas I.  
 (C) Apenas I e IV.  
 (D) Apenas II, III e IV.  
 (E) I, II, III e IV.



**Questão 23**

O conceito de Necessidades de Financiamento do Setor Público – NFSP corresponde ao resultado fiscal do Governo. Por meio desse resultado, avalia-se o desempenho fiscal da Administração Pública em um determinado período de tempo, geralmente dentro de um exercício financeiro (1.º jan a 31 dez). Este instrumento tem por objetivo apurar o montante de recursos que o Setor Público não-financeiro necessita captar junto ao setor financeiro interno e/ou externo, além de suas receitas fiscais, para fazer face aos seus dispêndios. O déficit público decorre do excesso de gastos do governo quando comparado ao fluxo de ingressos financeiros. Existe duas formas de apuração desse resultado, quais sejam: os chamados critérios “abaixo da linha” e “acima da linha”.

Pelo critério “acima da linha”, relacione as colunas e depois assinale a sequência correta da característica atinente nas alternativas abaixo.

1. Déficit Nominal.
  2. Déficit Primário.
  3. Déficit Operacional.
  4. Déficit Público de Pelo Emprego.
- ( ) Esta medida exclui do cálculo do pagamento dos juros nominais da dívida pública os efeitos da correção monetária.
- ( ) Obtido pela diferença entre gastos e receitas estimados sob a hipótese de que a economia estivesse operando em níveis normais de desemprego e de utilização da capacidade produtiva.
- ( ) Corresponde à diferença entre o total de receitas arrecadadas e os empenhos obtidos no período.
- ( ) Exclui do déficit nominal o pagamento dos juros e das amortizações de dívida pública, entre outras despesas e receitas financeiras.

- (A) 2 – 4 – 3 – 1.  
(B) 4 – 1 – 3 – 2.  
(C) 1 – 4 – 2 – 3.  
(D) 3 – 4 – 1 – 2.  
(E) 3 – 2 – 1 – 4.

**Questão 24**

Hipoteticamente, dois países que produzem produtos similares, que não tem comércio entre si, começam a discutir um acordo de comércio.

País/Produto Produzido	Par de Sapatos	Camisa
Canadá	1 ht	1 ht
Índia	6 ht	2 ht

Índia - Proposta 1	Tempo: 8 ht	Produzirão: camisas	Contrapartida: 1 par sapatos por camisa produzida
Visão da Índia		Resultado 1: 4 camisas, ficando com 3 camisas e 1 par de sapatos.	
Visão do Canadá	Tempo: 8 ht	Resultado 2: terão produtos de tempo de produção de 12ht trabalhando 8 ht.	
		Produzirão: 8 pares de sapatos, ficando com 7 pares e 1 camisa.	

Canadá – Contraproposta 1	Tempo: 8 ht	Produzirão: sapatos	Contrapartida: 3 camisas por par sapatos
Visão do Canadá		Resultado1: 8 pares de sapatos, ficando com 3 camisas e 7 pares de sapatos.	
Visão da Índia	Tempo: 8 ht	Resultado2: terão produtos de tempo de produção de 10ht trabalhando 8 ht.	
		Problema: o Canadá quer + de 1 camisa x par de sapatos e a Índia quer entregar – de 3 camisas x par de sapatos	

Então a troca somente será possível se a relação de troca (ou termo de troca) for maior que 1 (para a Canadá aceitar) e menor do que 3 (para a Índia aceitar). Assim, seria interessante para ambos os países se o termo de troca for 2. Trocar 2 camisas por cada par de sapatos, por exemplo. Em 8 horas de trabalho (ht), o Canadá produz 8 pares de sapatos e a Índia, 4 camisas. Se trocarem 2 por 1, o Canadá fica com 7 sapatos e 2 camisas e a Índia 1 par de sapatos e 2 camisas. O Canadá gastou 8 ht e tem mercadorias que lhe teriam custado 9 ht se as tivesse produzido sozinho. E a Índia, que gastou 8 ht, tem mercadorias que lhe teria custado 10 ht se não tivesse adquirido por comércio. Nesse exemplo hipotético, a Índia obteve um ganho maior do que o obtido pelo Canadá.

No texto acima, qual a teoria que melhor explica em que condições um país, mesmo sendo eficiente na produção de todas as mercadorias, tem vantagem em praticar o livre comércio?

- (A) Teoria da Produção.
- (B) Teoria da Demanda Recíproca.
- (C) Teoria do Comércio Internacional.
- (D) Teoria das Vantagens Absolutas.
- (E) Teoria das Vantagens Comparativas.

**Questão 25**

Desde suas origens, o capitalismo vem apresentando como uma das suas principais características a dificuldade de conciliar os interesses dos detentores do capital com as aspirações dos povos. Os partidos social-democratas, que assumiram o poder em vários países da Europa Ocidental após a Segunda Guerra Mundial, pareciam oferecer a resposta definitiva à superação dessa contradição nos marcos do regime capitalista. Não foi com o objetivo de resolver essa contradição que os partidos social-democratas implantaram no pós-guerra o denominado *Welfare State* (Estado do Bem-Estar Social) em vários países da Europa Ocidental (França, Inglaterra, Alemanha Ocidental e Suécia, entre outros). Ao implantar o *Welfare State* os partidos social-democratas tinham como o seu principal objetivo

- (A) viabilizar a revolução socialista em plena Guerra Fria.
- (B) impedir a emergência da revolução socialista nos moldes soviéticos na Europa Ocidental.
- (C) inviabilizar a nova fase do capitalismo mundial, que era respaldada pela ideologia do neoliberalismo.
- (D) introduzir plano institucional, com a liberalização do mercado europeu e minimização do papel do Estado-Nação no contexto econômico.
- (E) reestruturar a economia local que se processava à época sob a égide do neoliberalismo.

## POLÍTICAS DE SAÚDE

### Questão 26

Os recursos financeiros do Sistema Único de Saúde (SUS) serão depositados em conta especial, em cada esfera de sua atuação, e movimentados sob fiscalização dos respectivos:

- (A) Fundos de Saúde.
- (B) Conferências de Saúde.
- (C) Conselhos de Saúde
- (D) Planos de Saúde.
- (E) Conselhos Nacionais de Secretários de Saúde.

### Questão 27

Analise as assertivas e assinale a alternativa que apresenta as corretas. Os recursos do Fundo Nacional de Saúde (FNS) serão alocados como

- I. despesas de custeio e de capital do Ministério da Saúde, seus órgãos e entidades, da administração direta e indireta.
- II. investimentos previstos em lei orçamentária, de iniciativa do Poder Legislativo e aprovados pelo Congresso Nacional.
- III. investimentos previstos no Plano Quinquenal do Ministério da Saúde.
- IV. cobertura das ações e serviços de saúde a serem implementados pelos Municípios, Estados e Distrito Federal.

- (A) Apenas I, II e III.
- (B) Apenas I, III e IV.
- (C) Apenas II e III.
- (D) Apenas I, II e IV.
- (E) I, II, III e IV.

### Questão 28

Assinale a alternativa correta. Os Municípios para a execução de ações e serviços de saúde, poderão estabelecer entre si, para o fim de manejar as parcelas de recursos previstos em lei,

- (A) contrato privado.
- (B) termo de cooperação.
- (C) consórcios.
- (D) convênios.
- (E) acordos.

### Questão 29

Analise as assertivas e assinale a alternativa que aponta as corretas. De acordo com a Portaria nº 399/2006 do Ministério da Saúde, o trabalho na área da saúde do idoso deve seguir as seguintes diretrizes:

- I. Promoção do envelhecimento ativo e saudável.
- II. Atenção não integral à saúde da pessoa idosa.
- III. Estímulo às ações intersetoriais, visando à integralidade da atenção.
- IV. A vedação da implantação de serviços de atenção domiciliar.

- (A) Apenas I, II e III.
- (B) Apenas I, III e IV.
- (C) Apenas I e III.
- (D) Apenas I, II e IV.

- (E) I, II, III e IV.

### Questão 30

Assinale a alternativa correta. O Instrumento de cidadania com informações relevantes sobre a saúde da pessoa idosa, possibilitando um melhor acompanhamento por parte dos profissionais de saúde, denomina-se:

- (A) Caderneta de Saúde da Pessoa Idosa.
- (B) Manual de Atenção Básica e Saúde para a Pessoa Idosa.
- (C) Programa de Educação Permanente à Distância ao idoso.
- (D) Assistência Farmacêutica ao idoso.
- (E) Atenção Diferenciada na Internação.

### Questão 31

Analise as assertivas e assinale a alternativa que apresenta as corretas. De acordo com a Portaria nº 648/2006 do Ministério da Saúde, compete às Secretarias Municipais de Saúde e ao Distrito Federal

- I. garantir infra-estrutura necessária ao funcionamento das Unidades Básicas de Saúde, dotando-as de recursos materiais, equipamentos e insumos suficientes para o conjunto de ações propostas.
- II. selecionar, contratar e remunerar os profissionais que compõem as equipes multiprofissionais de Atenção Básica, inclusive os da Saúde da Família, em conformidade com a legislação vigente.
- III. programar as ações da Atenção Básica a partir de sua base territorial, utilizando instrumento de programação nacional ou correspondente local.
- IV. alimentar as bases de dados nacionais com os dados produzidos pelo sistema de saúde municipal, mantendo atualizado o cadastro de profissionais, de serviços e de estabelecimentos ambulatoriais, públicos e privados, sob sua gestão.

- (A) Apenas I, II e III.
- (B) Apenas II, III e IV.
- (C) Apenas II e III.
- (D) Apenas I, II e IV.
- (E) I, II, III e IV.

### Questão 32

Assinale a alternativa INCORRETA. A responsabilidade do Ministério da Saúde sobre a política de alta complexidade/custo se traduz nas seguintes atribuições:

- (A) definição de normas nacionais.
- (B) controle do cadastro estadual de prestadores de serviços.
- (C) vistoria de serviços, quando lhe couber, de acordo com as normas de cadastramento estabelecidas pelo próprio Ministério da Saúde.
- (D) definição de incorporação dos procedimentos a serem ofertados à população pelo SUS.
- (E) definição do elenco de procedimentos de alta complexidade.

**Questão 33**

Análise as assertivas e assinale a alternativa que apresenta as corretas. Com a implementação da Política Nacional de Humanização (PNH), espera-se alcançar os seguintes resultados e direções

- I. serão reduzidas as filas e o tempo de espera, com ampliação do acesso e atendimento acolhedor e resolutivo, baseados em critérios de risco.
- II. Todo usuário do SUS saberá quem são os profissionais que cuidam de sua saúde e a rede de serviços se responsabilizará por sua referência territorial e atenção integral.
- III. As unidades de saúde garantirão os direitos dos usuários, orientando-se pelas conquistas já asseguradas em lei e ampliando os mecanismos de sua participação ativa, e de sua rede sócio-familiar, nas propostas de intervenção, acompanhamento e cuidados em geral.
- IV. Não serão implementadas atividades de valorização e cuidado aos trabalhadores da saúde.

- (A) Apenas I, II e III.  
(B) Apenas II, III e IV.  
(C) Apenas II e III.  
(D) Apenas I, II e IV.  
(E) I, II, III e IV.

**Questão 34**

Análise as assertivas e assinale a alternativa que apresenta as corretas. De acordo com a Política Nacional de Gestão Estratégica e Participativa no SUS, as atribuições e responsabilidades dos Gestores Municipais são

- I. desenvolver ações educativas que possam interferir no processo saúde-doença da população e na melhoria da qualidade de vida.
- II. apoiar a realização de pesquisa na área de gestão estratégica e participativa.
- III. assumir responsabilidade pela coordenação e execução das atividades de educação e comunicação, no âmbito local.
- IV. promover ações de informação e conhecimento acerca do SUS, junto à população em geral.

- (A) Apenas I, II e III.  
(B) Apenas II, III e IV.  
(C) Apenas II e III.  
(D) Apenas I, II e IV.  
(E) I, II, III e IV.

**Questão 35**

Análise as assertivas e assinale a alternativa que apresenta as corretas. As ações e serviços públicos de saúde integram uma rede regionalizada e hierarquizada e constituem um sistema único, organizado de acordo com as seguintes diretrizes:

- I. descentralização, com direção única em cada esfera de governo.
- II. direção única centralizada.
- III. atendimento integral, com prioridade para as atividades preventivas, sem prejuízo dos serviços assistenciais.
- IV. participação da comunidade.

- (A) Apenas I, II e III.  
(B) Apenas I, III e IV.  
(C) Apenas II e III.  
(D) Apenas I, II e IV.  
(E) I, II, III e IV.

**Questão 36**

Análise as assertivas e assinale a alternativa que apresenta as corretas. Ao sistema único de saúde compete, além de outras atribuições, nos termos da lei

- I. incrementar em sua área de atuação o desenvolvimento científico e tecnológico.
- II. fiscalizar e inspecionar alimentos, compreendido o controle de seu teor nutricional, bem como bebidas e águas para consumo humano.
- III. participar do controle e fiscalização da produção, transporte, guarda e utilização de substâncias e produtos psicoativos, tóxicos e radioativos.
- IV. colaborar na proteção do meio ambiente, nele compreendido o do trabalho.

- (A) Apenas I, II e III.  
(B) Apenas I, III e IV.  
(C) Apenas II e III.  
(D) Apenas I, II e IV.  
(E) I, II, III e IV.

**Questão 37**

Informe se é verdadeiro (V) ou falso (F) e, em seguida, assinale a alternativa que apresenta a sequência correta. São objetivos do Sistema Único de Saúde SUS

- ( ) a identificação dos fatores condicionantes e determinantes da saúde.  
( ) a divulgação dos fatores condicionantes e determinantes da saúde.  
( ) a formulação de política de saúde destinada a promover, nos campos econômico e social, a redução de riscos de doenças e de outros agravos.  
( ) a assistência às pessoas por intermédio de ações de promoção, proteção e recuperação da saúde, com a realização integrada das ações assistenciais e das atividades preventivas.

- (A) V – F – V – F.  
(B) V – V – V – F.  
(C) F – F – F – V.  
(D) V – V – V – V.  
(E) F – F – F – F.

**Questão 38**

Analise as assertivas e assinale a alternativa que apresenta as corretas. Estão incluídas no campo de atuação do Sistema Único de Saúde (SUS):

- I. a formulação da política de medicamentos, equipamentos, imunobiológicos e outros insumos de interesse para a saúde e a participação na sua produção.
- II. o controle e a fiscalização de serviços, produtos e substâncias de interesse para a saúde.
- III. a fiscalização e a inspeção de alimentos, água e bebidas para consumo humano.
- IV. a participação no controle e na fiscalização da produção, transporte, guarda e utilização de substâncias e produtos psicoativos, tóxicos e radioativos.

- (A) Apenas I, II e III.  
(B) Apenas I, III e IV.  
(C) Apenas II e III.  
(D) Apenas I, II e IV.  
(E) I, II, III e IV.

**Questão 39**

Assinale a alternativa INCORRETA. Entende-se por saúde do trabalhador a promoção e proteção da saúde dos trabalhadores, assim como visa à recuperação e reabilitação da saúde dos trabalhadores submetidos aos riscos e agravos advindos das condições de trabalho, abrangendo

- (A) assistência ao trabalhador vítima de acidentes de trabalho ou portador de doença profissional e do trabalho.
- (B) a inexistência de garantia ao sindicato dos trabalhadores de requerer ao órgão competente a interdição de máquina, de setor de serviço ou de todo ambiente de trabalho, quando houver exposição a risco iminente para a vida ou saúde dos trabalhadores.
- (C) a participação, no âmbito de competência do Sistema Único de Saúde (SUS), em estudos, pesquisas, avaliação e controle dos riscos e agravos potenciais à saúde existentes no processo de trabalho.
- (D) participação, no âmbito de competência do Sistema Único de Saúde (SUS), da normatização, fiscalização e controle das condições de produção, extração, armazenamento, transporte, distribuição e manuseio de substâncias, de produtos, de máquinas e de equipamentos que apresentam riscos à saúde do trabalhador.
- (E) avaliação do impacto que as tecnologias provocam à saúde.

**Questão 40**

Informe se é verdadeiro (V) ou falso (F) e, em seguida, assinale a alternativa que apresenta a sequência correta.

- ( ) Quando as suas disponibilidades forem insuficientes para garantir a cobertura assistencial à população de uma determinada área, o Sistema Único de Saúde (SUS) não poderá recorrer aos serviços ofertados pela iniciativa privada.
- ( ) A participação complementar dos serviços privados será formalizada mediante contrato ou convênio, observadas, a respeito, as normas de direito público.

- ( ) As entidades filantrópicas e as sem fins lucrativos estão impedidas de participar do Sistema Único de Saúde (SUS).
- ( ) Os critérios e valores para a remuneração de serviços e os parâmetros de cobertura assistencial serão estabelecidos pela direção nacional do Sistema Único de Saúde (SUS), aprovados no Conselho Nacional de Saúde.

- (A) V – F – V – F.  
(B) F – V – F – F.  
(C) F – F – F – V.  
(D) V – V – V – V.  
(E) F – F – F – F.



**Comissão do Parlamento britânico diz que remédio homeopático não funciona.**

**Homeopatia custa aos cofres públicos da Grã-Bretanha R\$ 500 mil por ano.**

**Terapia, considerada sem eficácia, foi criada por médico alemão no séc. 18.**

**O Parlamento da Grã-Bretanha anunciou nesta segunda-feira (22) o resultado da análise de eficácia de remédios homeopáticos.**

O relatório da comissão de ciência e tecnologia do parlamento britânico afirma que os remédios homeopáticos são tão eficazes quanto placebo - substância sem ação, geralmente receitada por alguns médicos apenas para criar efeito psicológico nos pacientes.

A comissão concluiu que as explicações científicas para a homeopatia não são convincentes e recomendou que o governo britânico pare imediatamente de oferecer esse tipo de remédio no serviço público de saúde.

A homeopatia custa aos cofres públicos da Grã-Bretanha o equivalente a R\$ 500 mil por ano. A quantia pode ser considerada irrisória dentro de um orçamento de R\$ 300 bilhões destinados à área da saúde, mas os parlamentares afirmam que não é o dinheiro que está em jogo. O que eles querem é evitar que os doentes busquem a cura com medicamentos sem eficácia comprovada.

O deputado Phil Willis, presidente da comissão de ciência e tecnologia, afirma que nenhum estudo comprovou que as pílulas homeopáticas têm poder medicinal. Segundo ele, a homeopatia nem deve mais ser licenciada pelo departamento do governo que regula a fabricação de remédios. O deputado afirma que os remédios homeopáticos não passam de pílulas de açúcar.

A homeopatia, que foi criada por um médico alemão, no século 18, é a chamada medicina natural e, segundo os médicos homeopatas, não tem contraindicação. A homeopatia se propõe a curar com substâncias que normalmente provocam efeitos semelhantes aos das doenças. Por exemplo, o remédio homeopático para insônia contém uma substância extraída do café para ajudar o paciente a dormir.

A doutora Charlotte Mendes da Costa, da Associação Britânica de Homeopatia, não entende por que a comissão parlamentar não aceitou como evidência de eficácia dos produtos homeopáticos um estudo científico feito com 6.500 pessoas com diversas doenças. Segundo Charlotte, elas se trataram apenas com remédios naturais, e mais de 60% dos pacientes ficaram curados.

A associação afirma que a homeopatia representa economia para o Ministério da Saúde porque custa menos de um décimo do preço de remédios industriais. Mesmo sem o apoio do governo, a associação de homeopatia vai continuar incentivando esse tipo de tratamento.

Texto adaptado de

<http://g1.globo.com/Noticias/Ciencia/0,,MUL1500961-5603,00-COMISSAO+DO+PARLAMENTO+BRITANICO+DIZ+QUE+REMEDIO+HOMEOPATICO+NAO+FUNCIONA.html>. Acesso em 23 fev 2010.

**Questão 41**

**Assinale a alternativa cuja expressão destacada NÃO faz referência a outra expressão mencionada anteriormente no texto.**

- (A) “Mesmo sem o apoio do governo, a associação de homeopatia vai continuar incentivando esse tipo de tratamento...”
- (B) “O deputado Phil Willis, presidente da comissão de ciência e tecnologia, afirma que nenhum estudo comprovou que as pílulas homeopáticas têm poder medicinal.”
- (C) “A quantia pode ser considerada irrisória dentro de um orçamento de R\$ 300 bilhões destinados à área da saúde...”
- (D) “A comissão concluiu que as explicações científicas para a homeopatia não são convincentes e recomendou que o governo britânico pare imediatamente de oferecer esse tipo de remédio no serviço público de saúde.”
- (E) “O relatório da comissão de ciência e tecnologia do parlamento britânico afirma que os remédios homeopáticos são tão eficazes quanto placebo...”

**Questão 42**

**Assinale a alternativa que NÃO apresenta a função sintática correta da expressão destacada.**

- (A) “...curar com substâncias que normalmente provocam efeitos semelhantes aos das doenças.” (objeto indireto)
- (B) “...a associação de homeopatia vai continuar incentivando esse tipo de tratamento.” (sujeito)
- (C) “Mesmo sem o apoio do governo, a associação de homeopatia vai continuar incentivando...” (adjunto adverbial)
- (D) “Segundo ele, a homeopatia nem deve mais ser licenciada pelo departamento do governo...” (adjunto adverbial)
- (E) “O deputado Phil Willis, presidente da comissão de ciência e tecnologia, afirma que...” (aposto)

**Questão 43**

**Em todas as alternativas abaixo o elemento destacado é conjunção integrante, EXCETO**

- (A) “O que eles querem é evitar que os doentes busquem a cura com medicamentos sem eficácia comprovada.”
- (B) “A comissão concluiu que as explicações científicas para a homeopatia não são convincentes...”
- (C) “Comissão do Parlamento britânico diz que remédio homeopático não funciona.”
- (D) “A homeopatia se propõe a curar com substâncias que normalmente provocam efeitos...”
- (E) “A associação afirma que a homeopatia representa economia para o Ministério da Saúde...”

**Questão 44**

**“O relatório da comissão de ciência e tecnologia do parlamento britânico afirma que os remédios homeopáticos são tão eficazes quanto placebo - substância sem ação, geralmente receitada por alguns médicos apenas para criar efeito psicológico nos pacientes.”**

**A relação lógico-semântica estabelecida pelas expressões destacadas é a de**

- (A) concessão.
- (B) consecução.
- (C) comparação.
- (D) proporção.
- (E) finalidade.

**Questão 45**

Assinale a alternativa que apresenta uma palavra que teve sua grafia afetada com a nova ortografia.

- (A) Têm
- (B) Contraindicação
- (C) Homeopatia
- (D) Contém
- (E) Grã-Bretanha

**CONHECIMENTOS GERAIS****Questão 46**

Assinale a alternativa **INCORRETA**. Recentemente o mundo tem assistido às notícias sobre um gigantesco iceberg que se desprendeu da Antártida. Segundo os cientistas, mesmo considerando que o impacto só se manifestará em décadas, o seu deslocamento pode alterar as correntes oceânicas em todo o mundo.

- (A) O bloco de gelo se desprendeu da geleira Mertz, localizada na Antártida oriental e avança sobre o Oceano Antártico.
- (B) A mudança climática provocada pela ação do homem contribui para o colapso das geleiras na Antártida.
- (C) As marés e correntes oceânicas são ciclos naturais também responsáveis pelo colapso das geleiras na Antártida.
- (D) A terra é protegida por uma calota composta por água e gelo, denominada Pólo Norte geográfico, no Continente Ártico.
- (E) A terra é protegida por uma calota composta por água e gelo, denominada Pólo Sul geográfico, no Continente Antártico.

**Questão 47**

Em relação aos blocos econômico, assinale a alternativa correta. Seguindo uma tendência mundial de formação de blocos, em 1993, o Brasil, a Argentina, o Paraguai e o Uruguai estruturaram o MERCOSUL enquanto que os Estados Unidos da América, o México e o Canadá estabeleceram o NAFTA.

- (A) Tanto o MERCOSUL quanto o NAFTA, são contrários ao neoliberalismo porque propõem economias nacionais e proteção aos pequenos agricultores e micro e pequenas empresas.
- (B) A formação desses grupos, apesar das contradições, significou um grande avanço porque deram início à defesa de um comércio mais intenso entre os países de todo o continente.
- (C) A formação do MERCOSUL foi prejudicial para as relações diplomáticas entre Brasil e Paraguai, impedindo que mantivessem a parceria da Usina Hidrelétrica de Itaipu por questões políticas.
- (D) O MERCOSUL, até 28 de fevereiro de 2010, está consolidado de forma que não aceita mais a entrada de outros países, sendo que sua formação atual é: Brasil, Argentina, Paraguai, Uruguai, e Venezuela.
- (E) Os presidentes dos países da América Latina e do Caribe aprovaram, em 23 de fevereiro de 2010, a criação de um novo bloco econômico que incluirá todos os países do Continente Americano.

**Questão 48**

Quanto a sustentabilidade, assinale a alternativa **INCORRETA**. Nunca antes se ouviu falar tanto nessa palavra quanto nos dias atuais: "Sustentabilidade". Segundo a Wikipédia: "sustentabilidade é um conceito sistêmico; relacionado com a continuidade dos aspectos econômicos, sociais, culturais e ambientais da sociedade humana".

- (A) Na prática, o conceito de sustentabilidade representa promover a exploração de áreas ou o uso de recursos planetários (naturais ou não) de forma a prejudicar o menos possível o equilíbrio do meio ambiente e as comunidades humanas e toda a biosfera que dele dependem para existir.
- (B) Mesmo nas atividades humanas altamente impactantes no meio ambiente como a mineração; a extração vegetal, a agricultura em larga escala; a fabricação de papel e celulose e todas as outras; a aplicação de práticas sustentáveis demonstrou-se economicamente viável.
- (C) As ideias de projetos empresariais que atendem aos parâmetros de sustentabilidade começaram a multiplicar-se e a espalhar-se por vários lugares antes degradados, colocando um fim nos acidentes ambientais tanto no Brasil quanto nos países europeus e nos EUA.
- (D) Muitas comunidades que antes viviam sofrendo com doenças de todo tipo; provocadas por indústrias poluidoras instaladas em suas vizinhanças viram sua qualidade de vida ser gradativamente recuperada e melhorada ao longo do desenvolvimento desses projetos sustentáveis.
- (E) Áreas que antes eram consideradas meramente extrativistas e que estavam condenadas ao extermínio por práticas predatórias, hoje têm uma grande chance de se recuperarem após a adoção de projetos de exploração com fundamentos sólidos na sustentabilidade.

**Questão 49**

O fotógrafo e etnógrafo Pierre Verger (1902-1996) escolheu a Bahia para ser a sua pátria e dedicou a maior parte de sua vida aos estudos da cultura africana na Bahia. Em relação à vida e obra de Pierre Verger, assinale a alternativa **INCORRETA**.

- (A) As fotos de Pierre Verger, hoje obras de arte, expressam as cores vibrantes da Bahia.
- (B) Pierre Edouard Leopold Verger, ou simplesmente Pierre Verger, nasceu na França.
- (C) Pierre Verger foi admitido como *babalawo* e batizado com o nome de "Fatumbi".
- (D) Pierre Verger foi reconhecido pela Universidade de Sorbone recebendo o grau de doutor.
- (E) As fotografias de Pierre Verger foram exploradas pela pintura do artista baiano Karybé.

**Questão 50**

Uma das teorias para a chegada do homem ao Continente Americano é aquela do Estreito de Bering. Segundo a teoria, o homem teria cruzado de barco o Oceano Pacífico junto às geleiras que se formavam na região, há cerca de 15.000 anos, e se espalhado pelo continente. Assinale a alternativa correta.

- (A) Arqueólogos são pessoas aventureiras que viajam em busca de arcas de tesouro guardadas por sociedades extintas e acabam encontrando vestígios de vida.
- (B) Achados arqueológicos realizados por brasileiros modificaram a versão da história oficial, pois foi encontrada, no nordeste brasileiro, a múmia conhecida como Quéops.
- (C) As peças encontradas em sítios arqueológicos são retiradas e vendidas como *souvenirs*, com apoio da Sociedade Brasileira de Arqueologia.
- (D) A História indígena foi negligenciada e prejudicada pela influência da Arqueologia que preferiu estudar sociedades anteriores aos indígenas do Continente Americano.
- (E) Os pesquisadores desse assunto são os arqueólogos que estudam as pedras (material lítico), os fragmentos de cerâmica, as pinturas e gravações feitas nas paredes das grutas, dos abrigos, das lajes.

