



POLÍCIA CIVIL DO ESTADO DE RONDÔNIA



CÓDIGO

S03

PROVA

V

ATENÇÃO VERIFIQUE SE
CÓDIGO E PROVA DESTE
CADERNO DE QUESTÕES
CONFEREM COM O SEU
CARTÃO DE RESPOSTAS

DATA: 13/12/2009
DOMINGO - MANHÃ

Médico Legista

FRASE PARA EXAME GRAFOLÓGICO (TRANSCREVA NO QUADRO DE SEU CARTÃO DE RESPOSTAS)

“Nunca é tarde para tentar o desconhecido. Nunca é tarde para ir mais além.”

Gabriele D Annunzio

A T E N Ç Ã O

1. O **Caderno de Questões** contém 80 questões de múltipla-escolha, cada uma com 5 opções (A, B, C, D e E) e 01 questão discursiva.
2. Ao receber o material, verifique no **Cartão de Respostas** e na **Folha de Resposta da Prova Discursiva**, seu nome, número de inscrição, data de nascimento e cargo. Qualquer irregularidade comunique imediatamente ao fiscal de sala. Não serão aceitas reclamações posteriores.
3. As provas objetiva e discursiva terão juntas duração de 4 horas e 30 minutos, incluído neste tempo o preenchimento do **Cartão de Respostas** e da **Folha de Resposta da Prova Discursiva**.
4. Leia atentamente cada questão e assinale no **Cartão de Respostas** a opção que responde corretamente a cada uma delas. O **Cartão de Respostas** será o único documento válido para a correção eletrônica. O preenchimento do **Cartão de Respostas** e a respectiva assinatura serão de inteira responsabilidade do candidato. Não haverá substituição do **Cartão de Respostas** e da **Folha de Resposta da Prova Discursiva**, por erro do candidato.
5. Observe as seguintes recomendações relativas ao **Cartão de Respostas**:
 - A maneira correta de marcação das respostas é cobrir, fortemente, com esferográfica de tinta azul ou preta, o espaço correspondente à letra a ser assinalada.
 - Outras formas de marcação diferentes implicarão a rejeição do **Cartão de Respostas**.
 - Será atribuída nota zero às questões não assinaladas ou com falta de nitidez, ou com marcação de mais de uma opção, e as emendadas ou rasuradas.
6. O fiscal de sala não está autorizado a alterar qualquer destas instruções. Em caso de dúvida, solicite a presença do coordenador local.
7. Você só poderá retirar-se definitivamente do recinto de realização da prova após 60 minutos contados do seu efetivo início, **sem levar o Caderno de Questões**.
8. Você só poderá levar o próprio **Caderno de Questões** faltando 60 minutos para o término do horário da prova, conforme Edital do Concurso Público.
9. Por motivo de segurança, só é permitido fazer anotação durante a prova no **Caderno de Questões**.
10. Após identificado e instalado na sala, você não poderá consultar qualquer material, enquanto aguarda o horário de início da prova.
11. Os três últimos candidatos deverão permanecer na sala até que o último candidato entregue o **Cartão de Respostas** e a **Folha de Resposta da Prova Discursiva**.
12. Ao terminar a prova, é de sua responsabilidade entregar ao fiscal o **Cartão de Respostas** e a **Folha de Resposta da Prova Discursiva**. Não esqueça seus pertences.
13. O **Gabarito Oficial da Prova Objetiva** será disponibilizado no site www.funcab.org, no dia 15/12/2009, conforme estabelecido no Cronograma Previsto.

LÍNGUA PORTUGUESA

Leia o texto abaixo e responda às questões propostas.

Uma definição de felicidade

Todas as profissões têm sua visão do que é felicidade. Já li um economista defini-la como ganhar 20 000 dólares por ano, nem mais nem menos. Para os monges budistas, felicidade é a busca do desapego. Autores de livros de autoajuda definem felicidade como “estar bem consigo mesmo”, “fazer o que se gosta” ou “ter coragem de sonhar alto”. O conceito de felicidade que uso em meu dia a dia é difícil de explicar num artigo curto. Eu o aprendi nos livros de Edward De Bono, Mihaly Csikszentmihalyi e de outros nessa linha. A ideia é mais ou menos esta: todos nós temos desejos, ambições e desafios que podem ser definidos como o mundo que você quer abraçar. Ser rico, ser famoso, acabar com a miséria do mundo, casar-se com um príncipe encantado, jogar futebol, e assim por diante. Até aí, tudo bem. Imagine seus desejos como um balão inflável e que você está dentro dele. Você sempre poderá ser mais ou menos ambicioso inflando ou desinflando esse balão enorme que será seu mundo possível. É o mundo que você ainda não sabe dominar. Agora imagine um outro balão inflável dentro do seu mundo possível, e portanto bem menor, que representa a sua base. É o mundo que você já domina, que maneja de olhos fechados, graças aos seus conhecimentos, seu QI emocional e sua experiência. Felicidade nessa analogia seria a distância entre esses dois balões – o balão que você pretende dominar e o que você domina. Se a distância entre os dois balões for excessiva, você ficará frustrado, ansioso, mal-humorado e estressado. Se a distância for mínima, você ficará tranquilo, calmo, mas logo entediado e sem espaço para crescer. Ser feliz é achar a distância certa entre o que se tem e o que se quer ter.

O primeiro passo é definir corretamente o tamanho de seu sonho, o tamanho de sua ambição. Essa história de que tudo é possível se você somente almejar alto é pura balela. Todos nós temos limitações e devemos sonhar de acordo com elas. Querer ser presidente da República é um sonho que você pode almejar quando virar governador ou senador, mas não no início da carreira. O segundo passo é saber exatamente seu nível de competências, sem arrogância nem enganos, tão comuns entre os intelectuais. O terceiro é encontrar o ponto de equilíbrio entre esses dois mundos. Saber administrar a distância entre seus desejos e suas competências é o grande segredo da vida. Escolha uma distância nem exagerada demais, nem tacanha demais. Se sua ambição não for acompanhada da devida competência, você se frustrará. Esse é o erro de todos os jovens idealistas que querem mudar o mundo com o que aprenderam no primeiro ano de faculdade. Curiosamente, à medida que a distância entre seus sonhos e suas competências diminui pelo seu próprio sucesso, surge frustração, e não felicidade.

Quantos gerentes depois de promovidos sofrem de famosa “fossa do bem-sucedido”, tão conhecida por administradores de recursos humanos? Quantos executivos bem-sucedidos são infelizes justamente porque “chegaram lá”? Pessoas pouco ambiciosas que procuram um emprego garantido logo ficam entediadas, estacionadas, frustradas e não terão a prometida felicidade. Essa definição explica por que a felicidade é tão efêmera. Ela é um processo, e não um lugar onde finalmente se faz nada. Fazer nada no paraíso não traz felicidade, apesar de ser o sonho de tantos brasileiros. Felicidade é uma desconfortável tensão entre suas ambições e competências. Se você estiver estressado, tente primeiro esvaziar seu balão de ambições para algo mais realista. Delegue, abra mão de algumas atribuições, diga não. Ou então encha mais seu balão de competências estudando,

observando e aprendendo com os outros, todos os dias. Os velhos acham que é um fracasso abrir mão do espaço conquistado. Por isso, recusam ceder poder ou atribuições e acabam infelizes. Reduzir suas ambições à medida que você envelhece não é nenhuma derrota pessoal. Felicidade não é um estado alcançável, um nirvana, mas uma distância contínua. É chegar lá, e não estar lá como muitos erroneamente pensam. Seja ambicioso dentro dos limites, estude e observe sempre, amplie seus sonhos quando puder, reduza suas ambições quando as circunstâncias exigirem. Mantenha sempre uma meta a alcançar em todas as etapas da vida e você será muito feliz.

Stephen Kanitz, Revista Veja, 22 de junho de 2005

1. O teor da mensagem, acrescido da concentração de verbos no modo imperativo, confere ao texto o tom de:

- A) alerta.
- B) conselho.
- C) exigência.
- D) didática.
- E) pedido.

2. Segundo o autor do artigo, a felicidade está em ser:

- A) competente.
- B) paciente.
- C) onipresente.
- D) magnânimo.
- E) desafiado.

3. Assinale a opção em que Stephen Kanitz apresenta sua definição de felicidade.

- A) “O primeiro passo é definir corretamente o tamanho de seu sonho, o tamanho de sua ambição.”
- B) “Já li um economista defini-la como ganhar 20 000 dólares por ano, nem mais nem menos.”
- C) “Ser feliz é achar a distância certa entre o que se tem e o que se quer ter.”
- D) “O conceito de felicidade que uso em meu dia a dia é difícil de explicar num artigo curto.”
- E) “Autores de livros de autoajuda definem felicidade como ‘estar bem consigo mesmo’, ‘fazer o que se gosta’ ou ‘ter coragem de sonhar alto’.”

4. “Fazer nada no paraíso não traz felicidade, apesar de ser o sonho de tantos brasileiros.” Neste trecho, segundo Kanitz, o brasileiro:

- A) não tem controle sobre seus sonhos.
- B) apesar de indolente, esforça-se para alcançar sucesso.
- C) não consegue discernir sonho e realidade.
- D) está equivocado sobre como alcançar felicidade.
- E) faz parte de um pequeno grupo seletivo e feliz.

5. Um texto oficial, além de seguir as regras gramaticais, requer um tom mais formal, repudiando a linguagem coloquial. Qual dos trechos abaixo é escrito numa linguagem que NÃO poderia constar de um texto desse tipo?

- A) “O segundo passo é saber exatamente seu nível de competências, sem arrogância nem enganos, tão comuns entre os intelectuais.”
- B) “Saber administrar a distância entre seus desejos e suas competências é o grande segredo da vida.”
- C) “O primeiro passo é definir corretamente o tamanho de seu sonho, o tamanho de sua ambição.”
- D) “A ideia é mais ou menos esta: todos nós temos desejos, ambições e desafios que podem ser definidos como o mundo que você quer abraçar.”
- E) “Curiosamente, à medida que a distância entre seus sonhos e suas competências diminui pelo seu próprio sucesso, surge frustração, e não felicidade.”

6. Indique a opção em que a forma verbal grifada se refere ao infinitivo entre parênteses.

- A) “Se sua ambição não for acompanhada da devida competência, você se frustrará.” (ir)
- B) “Se a distância entre os dois balões for excessiva, você ficará frustrado, ansioso...” (ir)
- C) Quando ele for mais velho, aprenderá a delegar poderes. (ser)
- D) Se ele for embora, não conseguiremos outra pessoa tão competente. (ser)
- E) Quando ele for à diretoria, peça-lhe que leve os documentos. (ser)

7. Em “Quantos executivos bem-sucedidos são infelizes justamente porque ‘chegaram lá’?”, o termo entre aspas pode ser substituído, sem alteração de sentido, por:

- A) almejaram seus sonhos.
- B) alcançaram seus objetivos.
- C) foram suficientemente ambiciosos.
- D) mostraram-se realistas.
- E) planejaram o sucesso.

8. Assinale a opção que completa corretamente as lacunas da frase abaixo.

Todos os dias, desde ___ oito horas, ele faz o mesmo trajeto ___ pé, tentando convencer ___ pessoas que encontra pelo caminho de que vale ___ pena participar das reuniões do sindicato.

- A) as - a - as - a
- B) às - a - às - a
- C) às - a - as - à
- D) às - à - as - a
- E) as - à - as - à

9. A oração grifada no período abaixo classifica-se como subordinada adverbial:

“Curiosamente, à medida que a distância entre seus sonhos e suas competências diminui pelo seu próprio sucesso, surge frustração, e não felicidade.”

- A) proporcional.
- B) conformativa.
- C) temporal.
- D) comparativa.
- E) concessiva.

10. Assinale a opção em que a modificação feita na frase abaixo corresponde ao que preceitua a gramática quanto à grafia da palavra grifada.

“Essa definição explica por que a felicidade é tão efêmera.”

- A) Por quê a felicidade é tão efêmera?
- B) Não sei porque a felicidade é tão efêmera.
- C) Esta é a razão porque a felicidade é tão efêmera.
- D) A felicidade é tão efêmera por que?
- E) A felicidade é tão efêmera por quê?

ATUALIDADES

11. Nos dias de hoje, é conhecida a atuação, muitas vezes em escala planetária, das Organizações Não Governamentais (ONGs) que defendem não só o meio ambiente como pressionam os governos para diminuir o impacto do ser humano sobre a natureza assim como noutros problemas de ordem sócio-econômico-cultural. Entre elas destaca-se o Greenpeace cuja atuação revela que a consciência ecológica ganhou aspectos geopolíticos, pois:

- A) suas ações retiram o poder do Estado-Nação, dando poder a grupos como as ONGs que gerenciam políticas públicas com autonomia.
- B) suas ações têm grande aceitação como verdade por amplas camadas da população mundial, servindo para justificar ações imperialistas dos países ricos nos países pobres.
- C) a forte demanda concentrada em países emergentes como o Brasil, faz com que as ONGs atuem exclusivamente nos campos da educação e da saúde.
- D) é uma organização supranacional com o mesmo status da ONU e por isso pode interferir nas políticas econômicas e ambientais em países tais como o Brasil.
- E) corresponde à preocupação legítima com a crise ambiental, sem precedentes na história da humanidade.

12. "(...) Num contexto marcado pela degradação permanente do meio ambiente e do seu ecossistema, isso envolve um conjunto de atores do universo educativo em todos os níveis, potencializando o engajamento dos diversos sistemas de conhecimento e a sua capacitação numa perspectiva interdisciplinar. Os educadores têm um papel estratégico e decisivo na inserção da educação ambiental no cotidiano escolar, qualificando os alunos para um posicionamento crítico face à crise socioambiental, tendo como horizonte a transformação de hábitos e práticas sociais e a formação de uma cidadania ambiental que os mobilize para a questão da sustentabilidade no seu significado mais abrangente." (JACOBI, Pedro Roberto. *Educação Ambiental: o desafio da construção de um pensamento crítico, complexo e reflexivo*. (Disponível em: <http://www.scielo.br/scielo.php?pid=...> Acessado em 27/10/2009)

Considerando o texto acima como referência inicial, nossa consciência e a dos outros acerca da necessidade de se abordar o tema (ambiente) nas escolas, assinale a alternativa correta para "educação ambiental" sob uma perspectiva crítica.

- A) Nesta ótica, a educação ambiental tem que aceitar a fragmentação do conhecimento e desenvolver uma abordagem que critique o governo pela ausência de políticas educacionais nas escolas onde não há práticas de preservação do meio ambiente.
- B) É a que pressupõe o trabalho com educação ambiental processar-se, pelos professores, numa perspectiva linear e positivista; valorizando as disciplinas pedagógicas que trabalham isoladamente os diversos aspectos do meio ambiente.
- C) É a abordagem emancipatória, que tem como referenciais no campo da educação o pensamento reflexivo e, no que se refere ao meio ambiente, propõe uma educação baseada em práticas, orientações e conteúdos que vão além da preservação ambiental na educação.
- D) É aquela que para ser pertinente deriva de saberes desunidos e compartimentalizados em disciplinas escolares, além de pautada por uma visão conservadora tanto nas soluções como nas ações pontuais, descontextualizadas e frequentemente descolada de uma proposta pedagógica.
- E) É a que ocorre na medida em que o professor assume uma postura científica, mas como uma prática apenas pedagógica, critica o governo pela ausência na responsabilidade socioambiental, principalmente na Amazônia.

13. A charge, a seguir, tenta visualizar as atuais relações socioeconômicas prevalecentes no mundo: o processo de globalização. Muitos historiadores afirmam que este teve início nos séculos XV e XVI com as Grandes Navegações e as Descobertas Marítimas. Porém, a globalização efetivou-se no final do século XX, logo após a queda do socialismo no Leste Europeu e na União Soviética. Com base nos seus conhecimentos acerca das mudanças socioeconômicas e geopolíticas atuais, assinale a alternativa correta.



Fonte: <http://infosol.wordpress.com/2009/01/30/a-formacao-de-opinio-pela-ignorancia-e-os-ventos-de-doutrina/>

- A) O processo de globalização é recente, tendo suas origens ligadas à revolução técnico-informacional ocorrida desde os anos 70, que só agora chegou ao Brasil junto com a crise financeira e é controlado tanto pelo FMI como pela ONU.
- B) Das grandes questões do mundo atual, emerge a do papel do Estado-Nação que vem sofrendo redução em suas funções, tanto assim que com a crise global de 2008 ganhou importância por não intervir no mercado financeiro e automobilístico, principalmente nos EUA.
- C) A atual conjuntura internacional representa o triunfo do keynesianismo, que considera qualquer intervenção governamental na economia como benéfica, em detrimento do neoliberalismo que prega o livre comércio de bens e serviços.
- D) No atual momento do capitalismo financeiro, o chamado neoliberalismo, as empresas atuam "sem fronteiras" o que facilita, inclusive a invasão de países tais como as que ocorreram, recentemente, tanto no Afeganistão como no Iraque.
- E) Com os mercados internos saturados, as multinacionais tentam conquistar novos consumidores, principalmente dos países ex-socialistas; para isso utilizaram mais recursos tecnológicos no sentido de baratear os preços e também estabelecem contatos comerciais e financeiros de forma rápida e eficiente.

14. "(...) qualquer balanço atual do neoliberalismo só pode ser provisório. Este é um movimento ainda inacabado. Por enquanto, porém, é possível dar um veredicto acerca de sua atuação durante quase 15 anos nos países mais ricos do mundo, a única área onde seus frutos parecem, podemos dizer assim, maduros. Economicamente, o neoliberalismo fracassou, não conseguindo nenhuma revitalização básica do capitalismo avançado. Socialmente, ao contrário, o neoliberalismo conseguiu muitos dos seus objetivos, criando sociedades marcadamente mais desiguais, embora não tão desestatizadas como queria. Política e ideologicamente, todavia, o neoliberalismo alcançou êxito num grau com o qual seus fundadores provavelmente jamais sonharam, disseminando a simples ideia de que não há alternativas para os seus princípios, que todos, seja confessando ou negando, têm de adaptar-se a suas normas."

(ANDERSON, Perry. *Pós-Neoliberalismo – as políticas sociais e o estado democrático*. São Paulo: Paz e Terra: 2008, p.22.)

Tendo como referência inicial o texto acima e com base nos seus conhecimentos, um dos efeitos políticos e ideológicos mais nocivos do neoliberalismo, que deve ser combatido pela sociedade, é:

- A) adoção do pensamento único ("todo poder ao mercado") como pressuposto básico de interpretação de mundo.
- B) redução da burocracia para diminuir a corrupção e a ineficiência provocadas pelas regras governamentais.
- C) fim das restrições à livre atuação do capital estrangeiro, para que a economia do país fique atrativa.
- D) redução do tamanho do Estado, que se retira das atividades que não necessitam de sua intervenção direta.
- E) limitação dos gastos do Estado-Nação à sua arrecadação, eliminando o déficit público.

15. "(...), claramente a crise econômica atual é uma crise do neoliberalismo. Os neoliberais colocaram o mercado como centro da economia, e é justamente a falta de regulação estatal que, unanimemente, é considerada o diagnóstico da crise. O descontrole quanto a créditos bancários e outros fenômenos ocorridos na esfera econômica, todos os sintomas da crise, apontam que a solução vai em direção contrária à apologia do neoliberalismo. É tão claro, tão nítido, que isso foi causado por esse movimento neoliberal que, de repente, parece que ninguém nunca foi neoliberal."

(SADER, Emir. *Em entrevista concedida à revista Sociologia, nº 15, em 2009, p.7*)

O texto acima se refere à colocação do cientista social Emir Sader sobre a crise econômica vivida pelo mundo em 2008. Uma das principais medidas adotadas pelas principais economias mundiais para minimizar os efeitos da crise, foi:

- A) a adoção de programas de defesa de renda e emprego, de modo que o consumo não fosse minimizado, e a produção industrial não fosse afetada.
- B) permitir que as grandes empresas emitissem papéis nas bolsas, para promover uma captação de recursos que favorecesse o enfrentamento da crise econômica.
- C) a promoção de uma redução dos juros para que servisse de incentivo à adimplência dos mutuários que haviam adquirido imóveis através de financiamentos bancários.
- D) a adoção de medidas consideradas intervencionistas, pois, significaram o investimento de recursos públicos e uma consequente regulação das instituições financeiras.
- E) o empréstimo de recursos financeiros conforme a necessidade destas instituições e das indústrias para reconstrução da economia produtiva.

16. Leia, criticamente, o texto: "A área de floresta degradada por atividades humanas na Amazônia em 2008 foi 66% maior do que em 2007, apesar de a área desmatada ter sido praticamente igual nos dois anos, segundo os cálculos de um novo sistema de monitoramento via satélite lançado pelo Instituto Nacional de Pesquisas Espaciais (Inpe). Os números, obtidos com exclusividade pelo Estado, são alerta de que o desmatamento poderá ser muito maior em 2009, caso o governo não reforce as medidas de proteção da floresta". (...) Entre os estados amazônicos, "Rondônia é o que mais sofreu com o desmatamento. Dados do Instituto do Homem e Meio Ambiente da Amazônia mostram que, entre agosto de 2007 e agosto de 2008, a destruição da floresta aumentou cerca de 23%. Ao todo, 38% da vegetação desapareceram".

(Disponível em: <http://noticias.ambientebrasil.com.br/noticia/?id=42668>
Acesso em: 28/10/2009)

Diante da constatação, surge a ideia do Desenvolvimento Sustentável, e, ainda, o reconhecimento da complexidade planetária e das questões que envolvem a sua aplicabilidade prática como meio de garantir a sustentabilidade demonstrando uma visão holística acerca da natureza. Assinale a opção que conceitua "desenvolvimento sustentável".

- A) É o tipo de desenvolvimento que não exige dos governos ou das pessoas um posicionamento ideológico ou uma consciência ecológica, pois a sociedade se apropria da natureza, utiliza seus recursos e preocupa-se somente com o que dá lucro financeiro.
- B) É definido como aquele que atende às necessidades das gerações atuais sem comprometer a capacidade de as futuras gerações terem suas próprias necessidades – utiliza recursos naturais de forma racional, tirando proveito da Natureza sem devastá-la e buscando a melhoria da qualidade de vida.
- C) É uma modalidade de desenvolvimento que se preocupa em ampliar as áreas desmatadas da Amazônia como forma de aumentar a produtividade do agronegócio, visando à exportação para países do Hemisfério Norte.
- D) Com este tipo de desenvolvimento, as florestas tornam-se intocáveis e servirão de reservas para as populações futuras, pois as intervenções humanas estão contribuindo para a degradação ambiental em Rondônia.
- E) Trata-se de um tipo de desenvolvimento que causa danos ambientais, mas que é paradigma para o sistema capitalista industrial, pois visa a exaustão dos produtos naturais de um estado como o de Rondônia, não se importando com as consequências para os habitantes locais e prejudizos para o País.

17. Leia, atentamente, um trecho da reportagem abaixo:

“O emprego formal é praticamente inexistente nos municípios brasileiros no topo da lista de beneficiários do Bolsa Família. Em Presidente Vargas, no Maranhão, contam-se nos dedos de uma mão empregos com carteira assinada no setor privado. O município tem 10 mil habitantes e 2.292 domicílios; 1.832 famílias (80%) recebem o auxílio do governo e só quatro pessoas têm emprego com carteira, segundo o Cadastro Geral de Emprego e Desemprego (Caged), do Ministério do Trabalho.” (O Globo, 25/10/2009, p.3)

Sobre os programas de transferência de renda, entre eles o Bolsa Família, pode-se afirmar que:

- A) o programa Bolsa Família foi idealizado pelo sociólogo Herbert José de Souza, o Betinho, em 1993, a partir do Movimento pela Ética na Política.
- B) esses programas foram efetivamente implantados no governo de Fernando Henrique Cardoso, através do programa Comunidade Solidária.
- C) diversos programas como o Bolsa Escola, Auxílio Escola, e o Cartão Alimentação, controlados por diferentes órgãos foram unificados pelo governo federal em 2002, criando o Bolsa Família.
- D) uma das principais críticas a esse tipo de programa social é referente ao número reduzido de famílias que são beneficiadas, tornando o programa elitista e excludente.
- E) o Bolsa Família é mais um dos diversos programas criados pelo governo federal a partir da década de 1990, de modo a promover uma gradativa distribuição de uma renda mais justa.

18. “A gripe suína já se transformou oficialmente em pandemia. Na quinta-feira, 11, a Organização Mundial da Saúde (OMS) anunciou a mudança de status da doença, conhecida também como influenza A (H1N1), mas ressaltou que se trata de uma pandemia “moderada”. A última pandemia, chamada de gripe de Hong Kong, ocorreu 40 anos atrás e causou a morte de 4 milhões de pessoas.”

(Revista A Semana, edição 92 de 18/06/2009, p.31).

No ano de 2009, a gripe suína atingiu diversos países ao redor do mundo, colocando em xeque a capacidade dos diversos governos enfrentarem doenças com medidas eficazes e rápidas. Nesse contexto, podemos afirmar que:

- A) a gripe suína não pode ser considerada uma pandemia, pois ela não se espalhou descontroladamente ao redor do mundo, apesar de sua grande agressividade.
- B) ao contrário do que se afirmou, a gripe suína não se derivou do rebanho suíno, mas possui esse nome por ser a carne proveniente dos suínos, o principal veículo de transmissão.
- C) a Organização Mundial da Saúde sugeriu como meio de evitar a propagação do vírus, que as viagens entre os continentes fossem controladas e até restritas.
- D) os hábitos atuais, assim como a globalização e uma maior interatividade entre os países, permitiu que ocorresse uma dispersão muito rápida do vírus.
- E) o surto da gripe se iniciou no México, na cidade de La Gloria, distrito de Perote, e teve o menino Edgar Hernandez como o paciente inicial, espalhando-se em seguida para os EUA.

19. “Ruanda, na África, é um exemplo radical de como o favorecimento racial pode gerar desastres. Quando tomaram o país, os colonizadores belgas encontraram dois grupos sociais, tutsis e hutus, que viviam em paz. Os belgas criaram cotas para favorecer os tutsis no serviço público. Após a independência, nos anos 1960, os hutus tomaram o poder e inverteram o favorecimento. Surgiu um conflito, que culminou no genocídio de 1994, quando os hutus exterminaram 1 milhão de tutsis.”

(Revista Época, nº 568, de 08/04/2009, p.85)

Tendo como reflexão o texto acima e o sistema de cotas raciais implantados pelas Universidades Estaduais do Rio de Janeiro e da Bahia, podemos afirmar que:

- A) historicamente, os negros nos Estados Unidos costumam ser vítimas de discriminação, de preconceito velado, tendo menor acesso às universidades e ao mercado de trabalho, diferente do ocorrido no Brasil.
- B) a política de cotas raciais foi adotada pela Universidade do Estado do Rio de Janeiro em 1982 pelo então governador Anthony Garotinho, reservando metade das vagas aos alunos cotistas.
- C) a política de cotas, sejam elas raciais, sociais ou econômicas devem ser acompanhadas de políticas públicas de melhoramento do ensino público proporcionando igualdade de condições no seu acesso.
- D) a miscigenação racial, no caso do Brasil, não deve ser um dos fatores determinantes na construção de políticas de cotas raciais, uma vez que existe a necessidade de corrigir distorções históricas.
- E) a adoção dos sistemas de cotas é combatida por todos os movimentos sociais e ONGS ligadas ao movimento negro, adotando o discurso de oposição a uma política racial.

20. “Os lagos formados pelas barragens das usinas hidrelétricas de Jirau e do Santo Antônio, que serão construídas ao longo do rio Madeira, em Rondônia, deverão ser maiores do que o sugerido nos estudos de impactos ambientais realizados por técnicos de Furnas Centrais Elétricas e da Construtora Norberto Odebrechet.”

Disponível em: <http://noticias.ambientebrasil.com.br/noticia/?id=19347>
Acesso em: 28/10/2009

Do ponto de vista geográfico, as hidrelétricas vêm desempenhando um papel destacado no processo de desenvolvimento econômico brasileiro. No entanto, na fase de construção, elas causam diversos impactos diretos sobre o meio ambiente, conforme sugerido na notícia acima e constatados na realidade. Entre eles:

- I. esvaziamento demográfico com movimentos migratórios em direção às cidades.
- II. terraplanagem para a instalação das obras de apoio.
- III. desmatamento em grande escala para a abertura de estradas.
- IV. grandes mudanças climáticas.
- V. possível alteração do curso do rio nas proximidades da obra.

Estão corretas:

- A) apenas I e II.
- B) apenas I e IV.
- C) apenas II e III.
- D) apenas III e IV.
- E) apenas II e V.

CONHECIMENTO REGIONAL

21. “Na região Norte, o fluxo migratório foi realizado através da incorporação das terras indígenas à dinâmica do capital. Essa incorporação não levou em consideração os povos indígenas, que perderam suas áreas para o comércio de terras. Isto ocasionou conflitos pela exploração das madeiras nobres e diamantes. Por trás, grandes empresários, estrangeiros, políticos e os próprios índios. Uma hegemonia humana que financia os lucros para uma elite, que sempre envolveu os povos indígenas, induzindo-os a “emprestarem” suas terras ricas em jazidas de minério. No início de 2004, a imprensa local e nacional registrou um agravamento da situação na reserva indígena Roosevelt. Essa reserva, nos últimos anos, tem-se tornado palco de sangrentos conflitos, causando a morte de vários garimpeiros, assassinados por índios Cinta Larga. Nessa “sangrenta guerra”, Rondônia está desolada.”

(ABREU, Cristiane de et.al.- Centro Universitário Luterano de Ji-Paraná - Ceulji/Ulbra)

De acordo com o texto anterior é correto afirmar que as causas dos conflitos envolvendo os índios em Rondônia são:

- A) invasão de suas terras por agropecuaristas e o aumento da área de produção de milho na região.
- B) empresas de mineração e garimpeiros que ocupam parte das terras para exploração.
- C) retirada de madeiras nobres por madeireiras e o avanço de técnicas agrícolas de fruticultura.
- D) projetos de mineração de platina e estanho além de constantes conflitos com garimpeiros.
- E) cortes de suas terras por rodovias e exploração, por parte de madeireiros, de eucalipto.

22. Nos últimos anos, grupos de ambientalistas de todo o mundo estão de olhos abertos sobre a preservação da Floresta Amazônica. Desde que começaram os grandes investimentos na região, cerca de 13% da floresta deixou de existir. O problema não está só na retirada da mata, mas também no solo, que é alimentado pela ampla deposição de matéria orgânica, advinda da queda de folhas mortas, galhos, flores e frutos. Tal fato só faz com que o solo da floresta...:

- A) originário da decomposição de rochas basálticas, se torne apto para o cultivo.
- B) de origem fluvial-marinha, sofra o processo de laterização e fique impróprio para o cultivo.
- C) fruto da decomposição de rochas magmáticas, adquira grande fertilidade.
- D) de origem fluvial, possui, nas várzeas, solos mais férteis.
- E) fruto da deposição dos rios, passe a ter grande fertilidade em todo território.

23. Observando o mapa da região de expansão agrícola no Estado de Rondônia, podemos concluir que a área em negrito representa:

GEI POT

Empresa Brasileira de Planejamento de Transportes

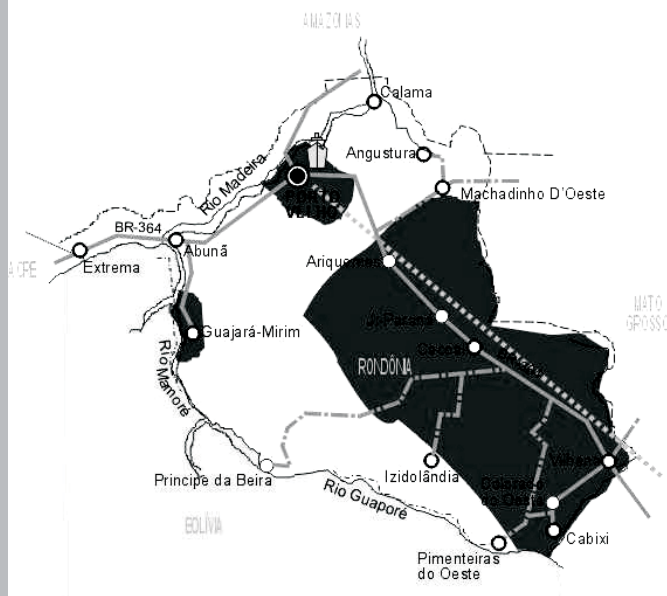
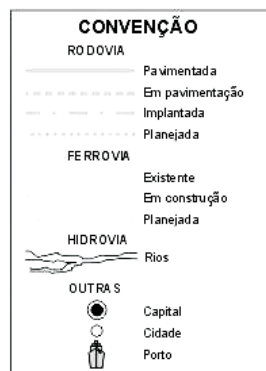
MINISTÉRIO DOS TRANSPORTES

Corredores Estratégicos de Desenvolvimento

Grupo de Trabalho Interministerial - MT/MA
Estado de Rondônia - RO

Área Potencial de Soja
1.100.000 ha

GOVERNO FEDERAL



- A) parte do “Arco do Desmatamento” extensa faixa que vai de Rondônia ao Maranhão, passando pelo Mato Grosso e pelo Pará, que se caracteriza pela expansão das lavouras de soja, que atraem agricultores para as áreas desmatadas e abandonadas.
- B) a exploração predatória de madeiras nobres como o mogno, praticadas por madeireiras clandestinas, cujo destino são as grandes cidades da região sudeste.
- C) o local de alagamento para a construção da hidrelétrica de Ji-paraná, associada à produção e beneficiamento da soja.
- D) os municípios mais urbanizados de Rondônia, formando a grande megalópole ocidental da produção de soja.
- E) o espaço geográfico marcado pelas grandes empresas rurais exportadoras de soja, milho e feijão.

24. “O homem chega já desfaz a natureza,
tira gente, põe represa, diz que tudo vai mudar...
...debaixo d'água lá se vai a vida inteira...”
(Sá e Guarabira)

O trecho da música acima se refere à Represa de Sobradinho no Vale do Rio São Francisco, na região Nordeste do país, mas serve para exemplificar os danos causados pela instalação da Hidrelétrica do Jirau, no município de Porto Velho, em Rondônia. As hidrelétricas do Rio Madeira foram comparadas a uma “bomba atômica” pela ambientalista Telma Monteiro, em seu blog: “as barragens produzem o efeito arrasador de uma bomba sobre o solo, enviando ondas de destruição na Amazônia, provocando um desequilíbrio ambiental. A Amazônia é frágil e basta um único mega-projeto para desencadear e propagar a destruição”. Como consequência social e ambiental, respectivamente, da instalação da Hidrelétrica do Jirau podemos citar:

- o alagamento das áreas florestais – migração da fauna para montante do rio.
- a eutrofização do lago da represa – aumento do número de casos de malária.
- deslocamento da população – redução da área para cultivo.
- extinção de parte da fauna e flora – deslocamento da população.
- aumento do número de casos de malária – mudança no fluxo de sedimentos dos rios.

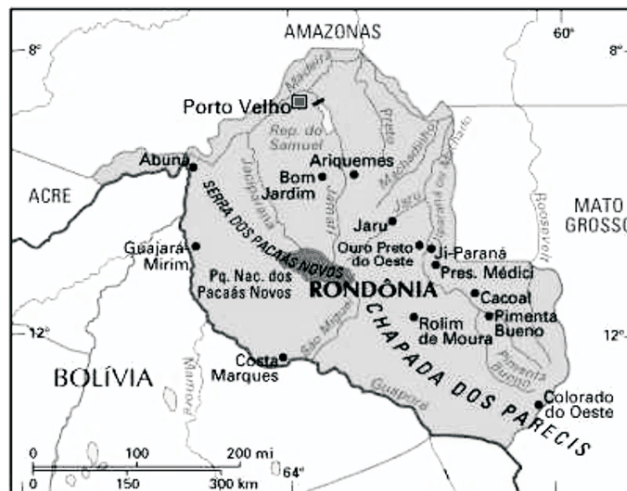
25. Entre as regiões brasileiras, a Norte é a que possui o menor número de cidades. Todos os seus estados, inclusive o de Rondônia, apresentam baixos níveis de urbanização; ainda assim, sua população é predominantemente urbana. Um dos motivos que levou a esse processo do homem rumo à cidade foi:

- a desestruturação das aldeias indígenas, forçando a população nativa a migrar para as pequenas vilas, transformando-as em grandes centros urbanos.
- a conurbação existente entre Manaus e Porto Velho, gerando um grande eixo urbano e servindo de fator de atração populacional.
- a restrição do acesso à terra aos grandes latifundiários, por falta de financiamento do Estado e dos grandes bancos.
- a formação de muitas vilas e povoados ao longo dos grandes eixos rodoviários, devido à política de expansão dos centros conurbados.
- ao fracasso dos assentamentos de pequenos produtores rurais nos projetos agropecuários promovidos pelo governo.

26. Tendo grande extensão territorial, é natural que o Brasil seja um dos países com maior potencial mineral do mundo. A produção mineral tem se ampliado, devido a crescentes investimentos externos, principalmente a partir dos anos de 1990. O Estado de Rondônia é o grande responsável pela produção e exportação brasileira de:

- bauxita.
- grafita.
- potássio.
- cassiterita.
- cobre.

27. Comparando os mapas, podemos observar que a BR-364 corta o Estado de Rondônia, atravessando:



- a Chapada dos Parecis.
- o rio Guaporé.
- o sudoeste do Parque Nacional dos Picaás Novos.
- as cidades de Pimenta Bueno, Cacoal, Ji-paraná e Porto Velho.
- o curso superior do rio Mamoré.

28. “A Estrada de Ferro Madeira-Mamoré (EFM-M) foi uma solução de engenharia e um problema de geografia. O problema da linha foi solucionado, mas transformou-se numa falha econômica. Hoje, as silenciosas locomotivas, os trilhos enferrujados, e as sepulturas de milhares de trabalhadores que morreram para construir a linha permanecem como símbolo do esforço do homem contra as forças da natureza. A ferrovia é também um testemunho dos sonhos desfeitos dos ingleses e dos empresários americanos que pensavam que a estrada de ferro poderia dar lucro.”

(COOPER, Martin – *História Viva, coleção Caminhos do Trem*).

Em relação à Estrada Madeira-Mamoré é correto afirmar que:

- A) os primeiros quilômetros da construção, realizados no Estado do Acre, possibilitaram ao coronel George Church, sentir a real condição do empreendimento na Floresta Amazônica.
- B) devido ao total controle das doenças tropicais como especialmente a malária, o projeto da estrada conseguiu cumprir todos os prazos determinados pelas três empresas inglesas.
- C) após falência dos ingleses, Farquhar (norte americano), assume as obras da estrada, construindo na cidade de Porto Velho hospitais e residências seguras para os seus funcionários, minimizando assim a grande mortalidade dos trabalhadores.
- D) a Estrada Madeira-Mamoré foi construída no século XIX, no auge do ciclo do cacau e da borracha na Amazônia, levando para a América do Norte e a Europa parte do lucro obtido pelo extrativismo.
- E) o objetivo da Estrada foi proporcionar melhores condições de vida ao povo da Floresta Amazônica, principalmente à população do Estado de Rondônia.

29. Há mais de um século, subordinados a relações quase servis de trabalho, reproduzindo as mesmas relações de geração em geração – num mesmo espaço da floresta extraíndo látex, colhendo castanha-do-pará, sem ter precisado para isso mais do que pequenas clareiras na mata – os habitantes da floresta lutam pela concretização das reservas extrativas que representam:

- A) experiências de colonização com a introdução de programas tecnológicos, econômicos e sociais para promoverem a elevação do nível da vida da população local.
- B) a transformação das áreas ocupadas em espaços agrícolas e pecuários rentáveis e modernos.
- C) uma subdivisão da área florestal em lotes individuais de acordo com os módulos rurais regionais.
- D) uma proposta de exploração racional para a preservação da floresta e que garanta a elevação do nível de vida da população local.
- E) a volta do sistema de “aviamento” onde o empresário capitalista responsabiliza-se pelo escoamento da produção.

30. As mulheres brasileiras estão ampliando sua participação no comando das famílias nas Regiões Nordeste, Sudeste, Centro-Oeste e Sul. Porém, não é este o caso da Região Norte onde os índices são mais baixos. O Estado de Rondônia, por exemplo, apresentava o índice de 11,7% de mulheres chefes de família, enquanto a média da Região Nordeste chegava a 19,50% de mulheres no comando dos seus lares.

Sendo assim, marque a alternativa correta.

- A) Rondônia tem um baixo índice de participação de mulheres enquanto chefes de família por ser uma área de imigração recente e, neste caso, como acontece geralmente, predomina a população masculina.
- B) A ampliação da participação das mulheres como chefes de família é o resultado de conquistas obtidas pelo movimento feminista que possibilitou às mulheres as mesmas condições no mercado de trabalho que os homens.
- C) Os elevados índices de participação das mulheres chefes de família, no Nordeste brasileiro, se explica em função da resistência masculina ao trabalho agrícola nas áreas rurais.
- D) Em vista dos níveis salariais mais elevados que as mulheres obtêm no mercado de trabalho, a elevação do número de mulheres como chefes de família crescem em todo Brasil.
- E) A desestruturação das famílias está diretamente relacionada ao ingresso das mulheres no mercado de trabalho.

NOÇÕES DE INFORMÁTICA

31. No Microsoft Office Word, conforme as marcações exibidas na régua abaixo, qual alternativa representa a correta formatação do texto a seguir?



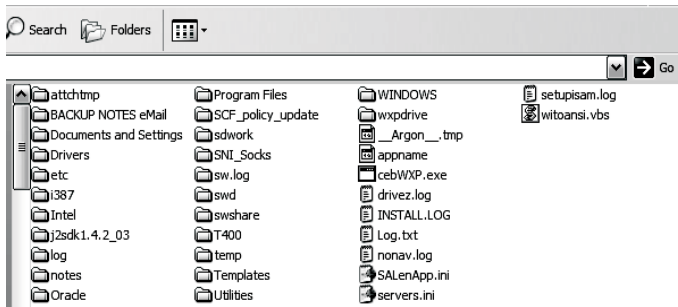
O projeto GUGU da Funcab promove a reintegração física, psíquica e social de idosos através de atividades variadas em 28 núcleos na cidade de Niterói.

- A) O projeto GUGU da Funcab promove a reintegração física, psíquica e social de idosos através de atividades variadas em 28 núcleos na cidade de Niterói.
- B) O projeto GUGU da Funcab promove a reintegração física, psíquica e social de idosos através de atividades variadas em 28 núcleos na cidade de Niterói.
- C) O projeto GUGU da Funcab promove a reintegração física, psíquica e social de idosos através de atividades variadas em 28 núcleos na cidade de Niterói.
- D) O projeto GUGU da Funcab promove a reintegração física, psíquica e social de idosos através de atividades variadas em 28 núcleos na cidade de Niterói.
- E) Esta representação não está relacionada à formatação de parágrafos do texto.

32. Qual a opção da barra de tarefas que permite exibir o desktop do Windows ou iniciar um aplicativo com um único clique sobre o ícone correspondente?

- A) Área de Notificação.
- B) Barra Inicialização rápida.
- C) Gerenciador de Tarefas.
- D) Painel de Controle.
- E) Iniciar.

33. O Windows Explorer do Windows XP oferece algumas opções de exibição de arquivos e pastas. Qual o modo selecionado para exibição conforme imagem a seguir?



- A) Miniaturas.
- B) Lado a lado.
- C) Ícones.
- D) Lista.
- E) Detalhes.

34. Para que serve o comando Dividir exibido no menu Janela do Microsoft Office Word?

- A) Permitir visualizar duas partes distintas de um mesmo documento.
- B) Exibir numa mesma janela dois documentos distintos.
- C) Dividir a célula de uma tabela.
- D) Dividir um documento em dois documentos distintos.
- E) Dividir uma tabela em duas tabelas distintas.

35. Sobre a memória RAM de um computador, é correto afirmar que:

- A) mantém toda a informação gravada nela, mesmo quando o computador é desligado.
- B) é utilizada para guardar programas e informações responsáveis pelo funcionamento interno do computador.
- C) nela é armazenada a BIOS, programa cuja principal função é controlar o hardware do computador.
- D) é uma memória de acesso mais rápido que a memória Cache.
- E) é de leitura e escrita, pois permite ler e escrever dados, alterá-los e voltar a gravá-los.

36. Os softwares podem ser classificados basicamente como software de Sistema e Aplicação. Qual alternativa NÃO representa um software de Aplicação?

- A) Word.
- B) Excel.
- C) Windows.
- D) PowerPoint.
- E) Access.

37. O processo de gerenciamento de riscos de segurança da Microsoft é dividido em quatro fases. Qual alternativa NÃO representa uma dessas fases?

- A) Análise da eficácia do programa.
- B) Avaliação de riscos.
- C) Implementação de controles.
- D) Suporte às decisões.
- E) Implementação de alta disponibilidade.

38. Considere o trecho apresentado a seguir como o resultado de uma busca realizada através da ferramenta Google.

[Concurso da Prefeitura de Porto Velho-RO 2009 - 5.089 Vagas ...](#) - [Translate this page]
Concursos Federais · Concursos em São Paulo · Concursos em Minas Gerais · **Concursos no Rio de Janeiro** ... Inscrições Inscrições no site da **Funcab** [www.funcab.org](#). ... Estão abertas até o dia 16/08/2009 - Inscrições no site da **Funcab** ...
[www.viconcursos.com/.../concurso-da-prefeitura-de-porto-velho-2009-5089-vagas](#) -

Qual alternativa apresenta a expressão de busca correta para retornar o resultado apresentado?

- A) concursos no Rio de Janeiro.
- B) "concursos no Rio de Janeiro" Funcab.
- C) Funcab.
- D) Inscrições Funcab.
- E) concursos Funcab.

39. Qual o recurso utilizado no Internet Explorer para manter várias páginas web abertas simultaneamente?

- A) Guias.
- B) Histórico.
- C) Favoritos.
- D) Páginas recentes.
- E) Página Inicial.

40. A Internet é uma rede que liga milhões de computadores em todo o mundo e oferece uma série de serviços. Qual o mais recomendado para postar uma pergunta e participar de discussões relativas a um assunto específico?

- A) Blogs.
- B) E-mail.
- C) Grupos de Notícias e fóruns de discussão.
- D) Mensagem Instantânea.
- E) Compartilhamento de Arquivos.

CONHECIMENTOS ESPECÍFICOS

41. Segundo a Constituição Federal de 1988, o crime que é enumerado como imprescritível é:

- A) a prática da tortura.
- B) o tráfico ilícito de entorpecentes e drogas afins.
- C) o terrorismo.
- D) os definidos como crimes hediondos.
- E) a ação de grupos armados, civis ou militares, contra a ordem constitucional e o Estado Democrático.

42. A nossa Carta Magna prevê, que para casos de grave crise institucional, o Presidente da República pode utilizar algumas Medidas de Emergências para restabelecer o funcionamento normal do Estado Brasileiro, dentre essas medidas consta o Estado de Sítio. Decretado o Estado de Sítio com fundamento em comoção grave de repercussão nacional ou ocorrência de fatos que comprovem a ineficácia de medida tomada durante o estado de defesa, algumas medidas podem ser tomadas contra as pessoas, EXCETO a:

- A) obrigação de permanência em localidade determinada.
- B) suspensão da liberdade de reunião.
- C) prisão por crime contra o Estado, sem imediata comunicação ao juiz competente.
- D) intervenção nas empresas de serviços públicos.
- E) detenção em edifício não destinado a acusados ou condenados por crimes comuns.

43. A Imputabilidade penal é a capacidade de entendimento do caráter ilícito do fato e de determinar seu comportamento conforme este entendimento. Assim, para que um agente seja responsabilizado por um fato típico e ilícito por ele cometido é preciso que seja imputável. A nossa legislação adotou os critérios: biológico e o biopsicológico para determinar a imputabilidade penal. De acordo com o nosso Código Penal NÃO é isento de pena o agente que:

- A) por embriaguez completa, proveniente de caso fortuito, era, ao tempo da ação ou da omissão, inteiramente incapaz de entender o caráter ilícito do fato ou de determinar-se de acordo com esse entendimento.
- B) por doença mental ou desenvolvimento mental incompleto ou retardado, era, ao tempo da ação ou da omissão, inteiramente incapaz de entender o caráter ilícito do fato ou de determinar-se de acordo com esse entendimento.
- C) por embriaguez completa, proveniente de força maior, era, ao tempo da ação ou da omissão, inteiramente incapaz de entender o caráter ilícito do fato ou de determinar-se de acordo com esse entendimento.
- D) por embriaguez voluntária, pelo álcool ou substância de efeitos análogos, era, ao tempo da ação ou da omissão, inteiramente incapaz de entender o caráter ilícito do fato ou de determinar-se de acordo com esse entendimento.
- E) Possuir, na época dos fatos, idade inferior a dezoito anos.

44. O crime de lesão corporal definido no Artigo 129 do Código Penal prevê que é crime a conduta dolosa que ofende a integridade física ou a saúde de outrem. A doutrina brasileira por sua vez faz uma classificação entre o que seria uma lesão corporal de natureza leve, grave e gravíssima, levando em consideração o resultado da lesão.

Diante desta classificação doutrinária, caso ocorra uma lesão corporal dolosa e dessa advenha um resultado, qual dos resultados abaixo configuraria uma lesão corporal de natureza gravíssima?

- A) Aceleração de parto.
- B) Perigo de vida.
- C) Debilidade permanente de membro, sentido ou função.
- D) Deformidade permanente.
- E) Incapacidade para as ocupações habituais, por mais de trinta dias.

45. Segundo Eugênio Pacelli “A prova judiciária tem um objetivo claramente definido: a reconstrução dos fatos investigados no processo, buscando a maior coincidência com a realidade histórica, isto é, com a verdade dos fatos, tal como efetivamente ocorridos no espaço e no tempo.” (DE OLIVEIRA, Eugênio Pacelli. *Curso de Processo Penal*. 12ª ed, Lumen Júris, Rio de Janeiro, 2009, p. 317). No que diz respeito aos meios de prova, quando o exame é realizado por um perito oficial, a partir de informações prestadas por testemunhas, ou através do exame de documentos relativos aos fatos, cuja existência se quer provar, estamos diante de um exame:

- A) de constatação da veracidade.
- B) testemunhal indireto.
- C) de corpo delito indireto.
- D) de corpo delito direto.
- E) grafotécnico.

46. Igor é Policial Civil lotado na Delegacia Especializada de Jogos e Diversões, a que tem como função organizar, verificar, fiscalizar a documentação de estabelecimentos e por fim, após essa verificação, autorizar o funcionamento de estabelecimentos de Jogos e Diversões.

Acontece que em uma dessas verificações, Igor percebe que a casa de show “Noite-Arriba” está com a documentação irregular. Diante deste fato, Igor intima o proprietário da Casa de Show, Fernando, a comparecer à repartição pública. Ao chegar à Delegacia, Igor explica para Fernando que a documentação do seu estabelecimento estava irregular e para não fechar a Casa de Show Igor exige que Fernando lhe pague a quantia de R\$ 3.000,00 (três mil reais). Fernando, por sua vez, por medo, sede à pressão de Igor e paga a quantia que lhe fora exigida.

Analisando o caso acima, a conduta de Igor se enquadra no seguinte tipo penal:

- A) prevaricação.
- B) concussão.
- C) excesso de exação.
- D) corrupção Passiva.
- E) corrupção Ativa.

47. A perseguição criminal pode ser dividida em duas fases: a investigação criminal e a ação penal. Durante a fase da investigação criminal, a Polícia Judiciária exerce suas atribuições de investigar através do Inquérito Policial, possuindo este, inúmeras características.

Tendo em vista as regras processuais vigentes, identifique o princípio abaixo elencado que NÃO se aplica ao Inquérito Policial.

- A) Contraditório.
- B) Legalidade ou obrigatoriedade.
- C) Indisponibilidade.
- D) Oficialidade.
- E) Oficiosidade.

48. A Lei nº 7.960/89 dispõe sobre a prisão temporária que será cabível quando for imprescindível para as investigações do inquérito policial e quando o indiciado não tiver residência fixa ou não fornecer elementos necessários ao esclarecimento de sua identidade. Além desses dois requisitos acima descritos, a Lei nº 7.960/89 traz um rol taxativo, no qual prevê os crimes, em que é cabível a decretação da prisão temporária. Dentre os crimes abaixo citados, assinale a hipótese em que NÃO há a possibilidade de decretação da prisão temporária.

- A) Furto duplamente qualificado.
- B) Extorsão.
- C) Sequestro ou cárcere privado.
- D) Quadrilha ou bando.
- E) Crimes contra o sistema financeiro.

49. Segundo José dos Santos Carvalho Filho: “Os atos administrativos emanam de agentes dotados de parcela do Poder Público. Basta essa razão para que precisem estar revestidos de certas características que os tornem distintos de atos privados em geral.” (*FILHO, José dos Santos Carvalho. Manual de Direito Administrativo, 21ª ed, Lumen Juris, Rio de Janeiro, 2008, p. 115/116*). As características que determinam o ato administrativo são:

- A) competência, forma e finalidade.
- B) presunção de legitimidade, autoexecutoriedade e imperatividade.
- C) coercibilidade, presunção de legitimidade, imperatividade.
- D) presunção de legitimidade, causa, objeto.
- E) motivação, objeto e autoexecutoriedade.

50. Na metade do Século XIX, prevalecia a ideia de que o Estado não tinha qualquer responsabilidade pelos atos praticados pelos seus agentes. Modernamente, entretanto, as legislações dos países civilizados admitem a responsabilidade pelos danos que seus agentes causem a terceiros. A nossa Carta Magna estipula como é a Responsabilidade Civil do Estado em seu Art. 37, Parágrafo 6º, e também consagrou a Teoria adotada quanto a essa responsabilidade.

De acordo com o parágrafo acima referenciado, o tipo de responsabilidade e a Teoria adotada pela Constituição Federal de 1988, quanto à Responsabilidade Civil do Estado são, respectivamente:

- A) subjetiva e teoria do risco integral.
- B) objetiva e teoria da falta do serviço.
- C) objetiva e teoria da culpa administrativa.
- D) subjetiva e teoria do risco administrativo.
- E) objetiva e teoria do risco administrativo.

51. Em relação às equimoses, é correto afirmar que:

- A) surgem de imediato no local dos traumatismos.
- B) quando se apresentam sob forma de pequenos “grãos”, recebem o nome de víbice.
- C) a identificação e a descrição das formas dessas lesões não são relevantes para a conclusão pericial.
- D) a absorção das equimoses será mais demorada, quanto mais extenso, mais profundo e mais abundante for o extravasamento hemorrágico.
- E) desaparecem em média no 14º dia após o traumatismo.

52. Uma mulher vai a um IML para fazer exame de corpo de delito (lesões corporais), referindo que sofreu agressão física por seu companheiro com socos, tapas e pontapés há cinco dias atrás. No exame direto, o legista apura grande equimose em região dorsal, com tonalidade azulada. De acordo com o espectro equimótico de Legrand du Saulle, é correto afirmar em relação à lesão descrita:

- A) não existe nexo causal ou nexo temporal com a alegada agressão.
- B) existe nexo causal, mas não nexo temporal com a alegada agressão.
- C) existe nexo temporal, mas não nexo causal com a alegada agressão.
- D) existem nexos causal e temporal com a alegada agressão.
- E) a tonalidade da equimose não nos permite avaliação do nexo temporal.

53. Em relação às escoriações, assinale a alternativa INCORRETA.

- A) O agente contundente desliza sobre a pele e, devido ao atrito, arranca as camadas celulares da epiderme em profundidade variada, expondo a derme.
- B) As que desgastam apenas o terço superior da camada espinhosa da epiderme, apresentam exsudação de líquido seroso, formando crosta sérica; as que atingem plano intermediário entre o ápice e a base das papilas dérmicas formam crosta sero-sanguinolenta e as que são mais profundas, que passam em plena derme, dão origem a crostas hemáticas.
- C) O tempo de cicatrização depende da profundidade que atingiu, as mais superficiais que produzem crosta sérica, evoluem muito mais rapidamente que as profundas de crosta hemática, e que geralmente deixam cicatrizes.
- D) Quando o arrancamento de epiderme acontece no cadáver, o desnudamento da derme não produz transudação, e a evaporação da umidade da superfície da derme exposta gera placa amarelada semelhante a couro (placa pergaminhada).
- E) Algumas têm forma característica e permitem reconhecer o agente contundente que as produziu, como por exemplo os estigmas ungueais, que quando localizados no pescoço, sugerem esganadura.

54. Em relação à investigação de Paternidade e Maternidade, assinale a alternativa INCORRETA.

- A) São provas genéticas não sanguíneas: exame do pavilhão auricular, anomalia dos dedos, cor dos olhos, a coroinha de cabelos, dentes, cor da pele e mancha mongólica.
- B) São provas genéticas sanguíneas: grupos sanguíneos (sistema ABO), fatores M e N, Fatores Rh e rh, Fator hr, haptoglobinas, grupos P, sistema HLA.
- C) A filiação do vínculo genético pelo DNA vem sendo defendida como método de excelência, pelo fato de se admitir estabelecer a paternidade ou maternidade, contrariamente aos outros métodos tradicionais, que são unicamente de exclusão.
- D) O pai ou a mãe, réus em uma investigação de paternidade ou maternidade, estão obrigados a submeter-se ao exame pericial solicitado.
- E) A Lei de Von Denger e Hiszfeld e a Lei de Berstein são usadas para a avaliação da hereditariedade em relação aos grupos sanguíneos.

55. Foi enviado a um IML um fragmento ósseo achado enterrado no alto de um morro. Esse caso suscitou dúvidas quanto à natureza humana do tecido. Os peritos então, realizaram análise microscópica dos canais de Havers e chegaram à conclusão de tratar-se de um osso da espécie humana. Qual das alternativas abaixo levaram os peritos a tal conclusão?

- A) Forma elíptica ou irregular, com diâmetro superior a 3 μm e em número de 8 a 10 por mm^2 .
- B) Forma circular, com diâmetro inferior a 25 μm e chegando a até 40 por mm^2 .
- C) Forma elíptica, com diâmetro de 10 μm e 9 por mm^2 .
- D) Forma irregular, com diâmetro superior a 3 μm e 8 por mm^2 .
- E) Forma elíptica ou irregular com diâmetro inferior a 25 μm e chegando até 40 por mm^2 .

56. Ao examinar um cadáver que chegou ao necrotério para necropsia, o perito, à inspeção evidenciou, livores de hipóstase de coloração azulada intensa com face congesta. O exame necroscópico não evidenciou achados significativos, afora os comuns às asfixias mecânicas. Apresentava no pescoço um laço que foi removido, deixando visível a existência de sulco único, com as seguintes características: assimétrico, de profundidade desigual, interrompido ao nível do nó. O sulco está oblíquo e ascendente e acima da cartilagem tireoide. Com base nesses achados, conclui-se que a provável causa da morte e a possível causa jurídica foram, respectivamente:

- A) estrangulamento e homicídio.
- B) sufocação e acidente.
- C) enforcamento e suicídio.
- D) enforcamento e homicídio.
- E) estrangulamento e acidente.

57. A eletricidade natural ou cósmica e a eletricidade artificial ou industrial podem atuar como energia danificadora. Em relação a estes agentes, é correto afirmar que:

- A) eletroplessão é o dano corporal, sempre sem a ocorrência de morte, desencadeado pela ação da eletricidade artificial ou industrial sobre o indivíduo.
- B) fulguração é a ação, sempre sem a ocorrência de morte, da eletricidade natural ou cósmica sobre o indivíduo, causando lesões de aspecto arboriforme na pele (Sinal de Lichtenberg).
- C) eletrocussão é a síndrome determinada pela ação da eletricidade natural ou cósmica sobre o indivíduo, sempre com a ocorrência de sua morte.
- D) fulminação é a síndrome determinada pela ação da eletricidade artificial ou industrial sobre o indivíduo, sempre com a ocorrência de sua morte.
- E) correntes elétricas de alta voltagem e baixa amperagem apresentam menor risco de dano para o indivíduo.

58. Em relação aos achados pulmonares de necropsia, assinale a alternativa correta.

- A) Consolidação fibrinossulpurativa disseminada no lobo inferior do pulmão direito sugere broncopneumonia.
- B) Lesões elevadas, margens discretamente apagadas, porém arredondadas, de coloração amarelada, medindo em média de 3 a 4cm, localizadas de forma esparsa em lobos pulmonares, sugerem metástases tumorais.
- C) Lobo pulmonar avermelhado, firme, com consistência hepática, sem ar, fibrina nos espaços alveolares e condensação com eritrócitos e neutrófilos sugerem congestão pulmonar.
- D) Pulmões pesados e úmidos cuja expressão deixa ver um líquido purulento e o exame histopatológico revela lesão difusa dos capilares alveolares e líquido de edema rico em fibrina, com remanescentes citoplasmáticos e lipídicos de células epiteliais necróticas sugerem pneumonia lobar.
- E) Caso de morte súbita mostra no pulmão uma área elevada de coloração vermelho-azulada em forma de cunha e a superfície pleural recoberta por um exsudato fibrinoso. Esses achados sugerem infarto pulmonar.

59. Em relação às hemorragias cranianas, assinale a alternativa correta.

- A) Em alcoólatras crônicos, na vigência de pequenos traumatismos, podemos observar hemorragia subaracnoidea, fato este favorecido pelas alterações de coagulação e fragilidade vascular.
- B) Hemorragia subdural ocorre entre a dura-máter e o crânio, sendo a fratura do osso temporal sua causa mais comum.
- C) Em crianças que são sacudidas repetidamente, observam-se hemorragias intraparenquimatosas, em face da ruptura dos canais vasculares pelo deslocamento enérgico do cérebro na caixa craniana.
- D) Nas hemorragias parenquimatosas associadas à hipertensão arterial sistêmica, a localização mais frequente é no corpo caloso e na insula.
- E) No exame necroscópico de um cadáver com extensas e graves queimaduras, a presença de coleção hemorrágica extradural sugere que a vítima morreu de traumatismo craniano antes da ação do fogo.

60. Assinale a alternativa INCORRETA.

- A) Os trombos são causas frequentes de obstrução vascular e morte, podendo ser de natureza arterial ou venosa; os arteriais ocorrem em áreas de turbulência ou em locais que o endotélio esteja lesado e os venosos em locais de estenose.
- B) Os trombos arteriais ou cardíacos são de coloração branco-acinzentada, friáveis e têm grande poder de oclusão.
- C) No tromboembolismo pulmonar a obstrução da artéria pulmonar pode ser total, ou o trombo fica emperrado na bifurcação arterial (êmbolo em cela), a morte súbita pode ocorrer por falência cardiovascular ou cor pulmonale agudo (insuficiência cardíaca direita).
- D) As linhas de Zahn são faixas pálidas de plaquetas que se alternam com faixas escuras de hemácias, sendo visíveis macroscopicamente nos trombos formados no coração e na aorta.
- E) Não é possível a diferenciação entre os coágulos *post-mortem* e os trombos venosos, pois ambos têm características semelhantes.

61. Sobre Acidente do Trabalho, assinale a alternativa INCORRETA.

- A) É aquele que ocorre pelo exercício de uma atividade, a serviço da empresa, ou ainda pelo exercício do trabalho dos segurados especiais, provocando lesão corporal ou perturbação funcional que cause a morte, a perda ou a redução da capacidade de trabalhar permanentemente ou temporariamente.
- B) Não são considerados como tal, aqueles produzidos de forma indireta, no local e no horário de trabalho, tais como: ato de agressão, ato de sabotagem ou terrorismo praticado por terceiro, inclusive companheiro de trabalho; ofensa física intencional, mesmo por terceiro, motivada por disputa relacionada com o trabalho; ato de imprudência ou negligência de terceiro; ato de pessoa privada da razão; desabamento, inundação ou incêndio; casos fortuitos ou de força maior.
- C) São também amparadas pelo acidente do trabalho as doenças profissionais produzidas ou desencadeadas pelo exercício de trabalho peculiar a determinada atividade (tecnopatias) que resultem sequelas permanentes com redução da capacidade de trabalho.
- D) Consideram-se ainda equivalentes ao acidente do trabalho, as doenças adquiridas ou desencadeadas em função de condições especiais em que o trabalho é realizado e com ele se relacionem diretamente (mesopatias).
- E) Consideram-se também como tal os acidentes que ocorrem no percurso da residência para o trabalho ou deste para aquela, independentes do meio de transporte e desde que não tenha havido alterações relevantes do itinerário para cumprimento de interesses meramente pessoais.

62. De acordo com a resolução CFM Nº 1.931/2009, que aprova o Código de Ética Médica, é vedado ao médico, EXCETO:

- A) Assinar laudos periciais, auditoriais ou de verificação médico-legal quando não tenha realizado pessoalmente o exame. Ser perito ou auditor do próprio paciente, de pessoa de sua família ou de qualquer outra com a qual tenha relações capazes de influir em seu trabalho ou de empresa em que atue ou tenha atuado.
- B) Intervir, quando em função de auditor, assistente técnico ou perito, nos atos profissionais de outro médico, ou fazer qualquer apreciação em presença do examinado, reservando suas observações para o relatório.
- C) Realizar exames médico-periciais de corpo de delito em seres humanos no interior de prédios ou de dependências de delegacias de polícia, unidades militares, casas de detenção e presídios. Deixar de atuar com absoluta isenção quando designado para servir como perito ou como auditor, bem como ultrapassar os limites de suas atribuições e de sua competência.
- D) Atender ao paciente sem discriminação por questões de religião, raça, sexo, nacionalidade, cor, opção sexual, idade, condição social, opinião política, ou qualquer outra natureza, assim como indicar o procedimento adequado ao paciente, observadas as práticas reconhecidamente aceitas e respeitando as normas legais vigentes no país.
- E) Autorizar, vetar, bem como modificar, quando na função de auditor ou de perito, procedimentos propedêuticos ou terapêuticos instituídos, salvo, no último caso, em situações de urgência, emergência ou iminente perigo de morte do paciente, comunicando, por escrito, o fato ao médico assistente.

63. Em relação à dosagem de álcool no cadáver, assinale a alternativa INCORRETA.

- A) A dosagem da alcoolemia pelo método da cromatografia gasosa é o método de escolha, por sua grande credibilidade e especificidade, pois não interfere com outras substâncias redutoras.
- B) Nos casos de morte violenta, principalmente em acidentes de trânsito, é sempre aconselhada a prática da dosagem de álcool, principalmente no sangue venoso periférico.
- C) Desde que ainda não tenham surgidos os fenômenos putrefativos do cadáver, a dosagem deverá ser feita na veia femoral.
- D) Quando não for possível colher o sangue do cadáver, seja por ter havido esquartejamento do corpo, seja por putrefação ou outra causa, aconselha-se fazer a dosagem no humor vítreo (substância gelatinosa da parte posterior do interior do globo ocular).
- E) A coleta de sangue das grandes cavidades como a pleural e a abdominal não interfere com as dosagens alcoólicas, mesmo em cadáveres com lesões viscerais.

64. Em relação aos Documentos Médico-Legais, assinale a alternativa INCORRETA.

- A) O atestado médico é uma declaração pura e simples, de um fato médico, tem unicamente o propósito de sugerir um estado de sanidade ou de doença, anterior ou atual, para fins de licença, dispensa ou justificativa de faltas ao serviço, entre outros.
- B) O relatório médico-legal é a descrição mais minuciosa de uma perícia médica a fim de responder à solicitação da autoridade policial ou judiciária frente ao inquérito; quando é feito pelo perito após suas investigações, chama-se laudo e quando é ditado diretamente a um escrivão e diante de testemunhas, dá-se-lhe o nome de auto.
- C) O relatório médico-legal é constituído das seguintes partes: preâmbulo, quesitos, histórico, descrição, discussão, conclusão e resposta aos quesitos. Sendo que na discussão deve o perito, de acordo com suas conjecturas pessoais, dar a sua sincera opinião sobre o fato averiguado.
- D) Quando um perito é chamado a intervir numa ação em andamento, estudando fatos definidos e contra os quais não haja controvérsias e apenas o mérito médico-legal é discutido, cabe-lhe apenas emitir suas impressões sob a forma de parecer e responder aos quesitos formulados pelas partes. Este documento é chamado de parecer médico-legal, é constituído de todas as partes do relatório, com exceção da descrição. A discussão e a conclusão passam a ser os pontos de maior relevo desse documento.
- E) Cabe ao juiz a faculdade de convocar os peritos, a fim de esclarecer oralmente certos pontos duvidosos de perícias realizadas por eles ou por outrem ou para relatarem sobre qualquer assunto de interesse da lei. É o esclarecimento ou depoimento oral.

65. Em relação às Perícias Médicas, assinale a alternativa INCORRETA.

- A) Define-se como um conjunto de procedimentos médicos e técnicos que tem como finalidade o esclarecimento de um fato do interesse da justiça. Podem ser realizadas nos vivos, nos cadáveres, nos esqueletos, nos animais e nos objetos.
- B) O assistente técnico atuará a partir de sua admissão pelo juiz e após a conclusão dos exames e elaboração do laudo pelos peritos oficiais, sendo as partes intimadas desta decisão. Os assistentes técnicos poderão apresentar seus pareceres em prazo a ser fixado pelo juiz ou ser inquiridos em audiências.
- C) De acordo com Artigo 158 do CPP, “Quando a infração deixar vestígios permanente é indispensável o exame de corpo de delito direto ou indireto, não podendo supri-lo a confissão do acusado”. Chama-se de corpo de delito direto quando realizado pelos peritos sobre vestígios de lesões existentes e corpo de delito indireto quando não existindo estes vestígios materiais, a prova é suprida pela informação testemunhal.
- D) De acordo com o Artigo 98 da Constituição Federal, que cria os Juizados Especiais Cíveis e Criminais (Tribunais de Pequenas Causas), admite-se a dispensa do inquérito policial e do exame de corpo de delito quando a materialidade do crime estiver aferida por boletim médico ou prova equivalente.
- E) As perícias serão realizadas por dois peritos oficiais, portadores de diploma de curso superior. Na falta de peritos oficiais, o exame será realizado por 2 (duas) pessoas idôneas, portadoras de diploma de curso superior de preferência na área específica, dentre as que tiverem habilitação técnica para a realização do exame.

66. Para a determinação do tempo da morte fetal ainda no útero, o sinal mais fidedigno é o aspecto da maceração. De acordo com a classificação de F. A. Laugley, qual o tempo de morte de um feto em que durante a necropsia foram observados: pele apresentando extensas áreas de descolamento epidérmico e, nas cavidades serosas, presença de efusões avermelhadas?

- A) Menos de 8 horas.
- B) Entre 8 e 24 horas.
- C) Mais de 24 horas.
- D) Mais de 48 horas.
- E) Mais de 72 horas.

67. Assinale a alternativa INCORRETA.

- A) São fenômenos abióticos imediatos: perda da consciência, perda da sensibilidade, abolição da motilidade e tono muscular, cessação da respiração.
- B) São fenômenos abióticos consecutivos: desidratação cadavérica, esfriamento cadavérico, livores cadavéricos, rigidez cadavérica e o raro e não bem explicado espasmo cadavérico.
- C) A tafonomia forense é o estudo de todas as fases por que passa o ser humano após a sua morte – de destruição ou conservação – de interesse judicial ou forense.
- D) São fenômenos transformativos: autólise, putrefação, saponificação e maceração.
- E) São fenômenos conservadores: mumificação, adipocera, calcificação, cortificação, congelação e fossilização.

68. Assinale a alternativa INCORRETA.

- A) O esfriamento cadavérico começa pelos pés, mãos e face. O corpo perde em média 0,5 °C da primeira a terceira hora e a seguir 1,0 °C por hora, até estabilizar-se com a temperatura ambiente (isto é, cerca de 12 horas após a morte); todavia está provado que, quanto maior for a diferença de temperatura do ambiente e a do corpo na hora da morte, mais rápido será o seu resfriamento e mais lento quanto mais próximas forem as temperaturas.
- B) Após a morte, o sangue, pela gravidade, vai-se depositar nas partes de declive do corpo, daí surgem os livores cadavéricos ou manchas de hipóstase, deixando de aparecer apenas nas superfícies de contato que o cadáver sofre por compressão sob o plano resistente. Caracterizam-se pela cor azul-púrpura, variando se existirem substâncias estranhas na composição da hemoglobina (por ex. monóxido de carbono – livores carminados); variam também em outras situações como anemias agudas, desnutrição, entre outras; surgem em geral 2 a 3 horas após a morte e se fixam em torno de 12 horas.
- C) A rigidez cadavérica é um fenômeno cujo aparecimento pode ser tardio ou extremamente precoce. Pela Lei de Nysten, inicia-se pelos membros inferiores, seguindo-se músculos toraco-abdominais, membros superiores, pescoço, mandíbula e face e desaparece na mesma ordem. Inicia-se entre 1 a 2 horas após a morte, chegando ao máximo em oito horas e desaparecendo com o início da putrefação por volta de 24 horas.
- D) A putrefação segue uma determinada evolução, passando por quatro períodos: cromático ou de coloração, que se inicia com a “mancha verde abdominal” na fossa ilíaca direita e em nosso meio aparece em 20 e 24 horas após a morte; gasoso ou enfisematoso que a partir dos gases de putrefação (enfisema putrefativo) causa o surgimento de bolhas na epiderme, o cadáver toma aspecto gigantesco, principalmente na face, abdome, órgãos genitais masculinos (posição de lutador) com projeção da língua e dos olhos, aparecendo também a circulação póstuma de Brouardel. Seguindo-se o período coliquativo (dissolução pútrida do cadáver) e a esqueletização que pode levar de 3 a 5 anos e que em locais de grande acidez pode levar ao desaparecimento completo do cadáver.
- E) Os cristais de Westenhöffer-Rocha-Valverde são formações que surgem no 3º dia de morte no sangue putrefeito, em formas de lâminas cristaloides, fragmentadas, agrupadas, cruzadas e incolores, adotando tonalidade castanha pelo iodo e azulada pelo ferrocianeto de potássio; podem permanecer no sangue até 35 dias após a morte.

69. Com relação às mortes súbitas e agônicas, assinale a alternativa INCORRETA.

- A) Se a morte é agônica e lenta, a docimasia hepática é positiva, isto é, o glicogênio é uniformemente distribuído nas células hepáticas; se é rápida é negativa, isto é, não se observam esférulas de glicogênio no interior da célula.
- B) São achados macroscópicos nas mortes agônicas: livores hipostáticos são formados rapidamente, há frequente congestão pulmonar, leptomenígea e edema do cérebro, presença de grandes coágulos sanguíneos nas cavidades cardíacas, tanto mais firmes, estriados e secos quanto mais prolongada a agonia e aumento do líquido pericárdico.
- C) A morte natural é aquela oriunda de um estado mórbido adquirido ou de uma perturbação congênita; a morte violenta tem origem por ação externa ou mais raramente por acaso interna, nas quais se incluem os homicídios, suicídios e os acidentes.
- D) A causa mais comum de morte súbita em adultos é a coronaroesclerose, e representam cerca de 75% das mortes súbitas. Na maioria das vezes, ocorre em pessoas que já apresentavam algum sintoma de lesão do músculo cardíaco, mas em 25% dos casos é a manifestação inicial da doença.
- E) Nos infartos do miocárdio que cursam silenciosamente, sem sintomatologia suficiente para levar o paciente ao médico, como pode ocorrer em diabéticos, a morte pode sobrevir por ruptura do ventrículo esquerdo e consequente tamponamento cardíaco pelo hemopericárdio.

70. Em relação às lesões “*in vitam*” e “*post mortem*”, assinale a alternativa INCORRETA.

- A) As lesões que ocorrem após a morte não apresentam reações vitais, como: infiltração hemorrágica, retratibilidade dos tecidos, presença e tonalidade das equimoses; aspecto das escoriações, reações inflamatórias, embolias, evolução dos calos de fratura, entre outras.
- B) As queimaduras provocadas antes da morte apresentam flictenas que contêm ar ou líquidos com leucócitos, mas sem albumina.
- C) As lesões no vivo, principalmente as contusões, apresentam infiltração hemorrágica dos tecidos moles, e, quanto maior a sobrevivência, maior a infiltração.
- D) A hemorragia é, em regra, um sinal característico de lesão produzida em vida, principalmente quando o sangue é projetado à distância. Os derrames sanguíneos nas cavidades serosas só devem ser considerados vitais quando forem de grande volume.
- E) As provas clássicas para o diagnóstico entre lesões *in vitam* e *post mortem* são a prova de Verderau, a histológica, a histoquímica, os métodos bioquímicos e a espectrofotometria de absorção atômica.

71. Em relação à imputabilidade penal, considerando um caso em que o laudo de exame psiquiátrico forense não foi capaz de estabelecer o nexo causal entre o distúrbio mental apresentado pelo periciado e o comportamento delituoso, assinale a opção correta.

- A) O agente deve ser responsabilizado criminalmente.
- B) A doença mental seria atenuante quando considerada a dosimetria da pena, devendo o inculpaado cumprir de um sexto a um terço da pena.
- C) Trata-se de caso de aplicação de medidas de segurança.
- D) Deverá ser realizada nova perícia.
- E) O diagnóstico de doença mental é suficiente para tornar o agente inimputável.

72. Uma mulher é sequestrada, submetida as mais diversas perversidades e morta por estrangulamento. O criminoso ao ser preso descreve o crime com detalhes, segurança e serenidade. O exame psiquiátrico-forense o definiu como psicopata. Em relação à atribuição de responsabilidade, assinale a alternativa correta.

- A) Semi-imputabilidade.
- B) Imputabilidade.
- C) Inimputabilidade.
- D) É um doente mental e não tem responsabilidade por seu crime.
- E) Não é doente mental, portanto deverá ser julgado como uma pessoa comum.

73. Em relação aos crimes contra a liberdade sexual, assinale a alternativa INCORRETA.

- A) Conjunção carnal com uma menina de 13 anos configura crime de “estupro de vulnerável”.
- B) Constranger alguém, mediante violência ou grave ameaça, a praticar ou permitir que com ele se pratique ato libidinoso, caracteriza o crime de “estupro”, que pode ter a pena aumentada, se da conduta resulta lesão corporal de natureza grave ou se a vítima é menor de 18 (dezoito) anos ou menor de 16 (dezesseis) anos.
- C) Ter conjunção carnal ou praticar ato libidinoso com alguém, mediante fraude ou grave ameaça ou outro meio que impeça ou dificulte a livre manifestação da vontade da vítima, caracteriza a “violação sexual mediante fraude”.
- D) Praticar, na presença de alguém menor de 14 (quatorze) anos, ou induzi-lo a presenciar, conjunção carnal ou outro ato libidinoso, a fim de satisfazer lascívia própria ou de outrem define o crime de “satisfação de lascívia mediante presença de criança ou adolescente”.
- E) Constranger mulher, mediante violência permitir que com ela se pratique ato libidinoso (relação sexual anal), caracteriza o crime de “atentado violento ao pudor”.

74. Relacione corretamente as duas colunas.

- | | |
|-----------------|---|
| I. anafrodisia | a. práticas sexuais com animais |
| II. satiríase | b. diminuição do apetite sexual no homem |
| III. masoquismo | c. exaltação do apetite sexual masculino |
| IV. riparofilia | d. prazer sexual através do sofrimento físico ou mental |
| V. bestialidade | e. atração sexual por mulheres desasseadas |

- A) I – b; II – c; III – d; IV – e; V – a.
- B) I – a; II – c; III – d; IV – e; V – b.
- C) I – c; II – a; III – d; IV – e; V – b.
- D) I – b; II – c; III – d; IV – a; V – e.
- E) I – b; II – c; III – e; IV – d; V – a.

75. Em relação às feridas de entrada de arma de fogo, assinale a alternativa INCORRETA.

- A) A “câmara de mina de Hoffmann”, os sinais “Benassi” (ou “Benassi-Cueli”), de “Werkgaertner” e o de “schuskanol” são característicos de tiros encostados com plano ósseo logo abaixo.
- B) Nos tiros a curta distância, além da lesão produzida pelo impacto do projétil (efeito primário), são encontradas manifestações provocadas pela ação dos resíduos de combustão ou semicombustão da pólvora expelida pelo cano da arma (efeito secundário).
- C) A orla de escoriação, ou “zona de Fisch”, também conhecida como “zona de contusão de Thoinot”, “zona inflamatória de Hoffmann” ou “orla desepitelizada de França”, tem aspecto concêntrico nos tiros perpendiculares e forma oblíqua nos tiros inclinados, seu exame detalhado é muito importante, pois pode esclarecer a direção do tiro. É um sinal comprovador de entrada de projétil de arma de fogo a curta distância.
- D) Nas vísceras, principalmente nos pulmões, o ferimento de entrada apresenta o “halo hemorrágico de Bonnet”.
- E) O diagnóstico diferencial entre ferimento de entrada de saída no plano ósseo, principalmente nos ossos do crânio é feito pelo “sinal de funil de Bonnet” ou do “cone truncado de Pousold”; na lâmina externa o ferimento de entrada é arredondado, regular e em forma de “saca bocado”; na lâmina interna é irregular e maior que da lâmina externa e com bisel interno bem definido, dando a perfuração forma de funil.

76. Assinale a alternativa INCORRETA.

- A) As lesões causadas por meios ou instrumentos perfurantes, de aspecto pontiagudo, alongado e fino, e de diâmetro transverso reduzido, originam as lesões puntiformes. São exemplos comuns destes instrumentos: o estilete, a agulha, o furador de gelo, o florete, entre outros.
- B) Os meios ou instrumentos de ação cortante agem por um gume mais ou menos afiado, por um mecanismo de deslizamento sobre os tecidos, causando as feridas cortantes, caracterizadas por irregularidade de bordas e do fundo das lesões, predominância da profundidade sobre o comprimento, afastamento dos bordos da lesão, cauda de escoriação voltada para o lado onde termina a ação.
- C) Os instrumentos contundentes agem por pressão, explosão, deslizamento, percussão, compressão, descompressão, distensão, torção, fricção, por contragolpe ou de forma mista.
- D) As lesões pérfuro-cortantes são provocadas por instrumento de ponta e gume, atuando por mecanismo misto: penetram perfurando com a ponta e cortam com a borda afiada os planos superficiais e profundos do corpo da vítima, agindo por pressão e secção.
- E) Os instrumentos corto-contundentes, mesmo sendo portadores de gume, são influenciados pela ação contundente, quer pelo seu próprio peso, quer pela força ativa de quem os maneja. Sua ação se faz tanto pelo deslizamento, pela percussão, como pela pressão.

77. Assinale a alternativa INCORRETA.

- A) Na Asfixia por monóxido de carbono (CO), este, fixando-se na hemoglobina dos glóbulos vermelhos, impede o transporte de oxigênio aos tecidos, levando a um tipo especial de asfixia por "carboxiemoglobinemia". A pesquisa do monóxido de carbono no sangue pode ser realizada pelas Provas de Katayama, Liebmann, Kunckel-Weltezel e Stockis, além da espectroscopia.
- B) As sufocações diretas por oclusão da boca e das fossas nasais são quase sempre de caráter criminoso, sendo necessária acentuada desproporção de forças entre a vítima e o agressor; nas sufocações por oclusão das vias aéreas, as causas são quase sempre acidentais, sendo comum encontrar-se o corpo estranho obstruindo a glote, a bifurcação brônquica ou um dos brônquios fonte, inclusive alimentos e aspirações de vômito.
- C) No estrangulamento antibráquial "golpe da gravata", a morte geralmente se dá por oclusão das vias aéreas ou da obstrução da circulação das carótidas, por ação da prega do cotovelo sobre a face lateral do pescoço, mas também pode ser devida a reflexo laríngeo-pneumogástrica ou "estrangulamento branco de Claude Bernard-Lacassagne", em que, por vezes, pressões menos significativas do pescoço podem resultar e parada cardíaca sem os sinais clássicos de asfixia.
- D) A esganadura é sempre homicida, podendo a morte ocorrer por asfixia, como por inibição por compressão de feixes nervosos; as lesões externas mais importantes são as escoriações produzidas pelo agressor, no pescoço da vítima, teoricamente de forma semilunar, apergaminhadas, de tonalidade pardo-amareladas, conhecidas como "estigmas ungueais".
- E) As equimoses subpleurais, também conhecidas com manchas de Paltauf, são raras no afogamento, mais comuns são manchas de Tardieu, de dimensões maiores, 2cm ou mais, de contornos irregulares, tonalidade vermelho-clara.

78. Em relação aos principais sintomas e sinais das drogas mais usuais, assinale a alternativa correta.

- A) Ácido lisérgico (LSD) - euforia, alucinações, angústia, apreensão, perplexidade, cefaleia, parestesia, vertigens, distorção de personalidade, desorientação, fenômenos paranoicos e desejos suicidas/ Midríase.
- B) Cocaína - alucinações e ilusões, sensação de irrealdade, desorientação no tempo e espaço, imaginação erótica, despersonalização, palpitação, anorexia, sede intensa, euforia, sensação de luz estoboscópica; os sintomas duram de 2 a 36 horas, com remissão completa/ Midríase.
- C) Anfetamínicos - excitação, delírio, alucinações, confusão mental, desorientação, euforia, desordens de ideação; parestesias, erotismo, mania, discromatopsia e ambliopia; vertigem, dor precordial e abdominal/ Midríase.
- D) Barbitúricos - nervosismo, irritabilidade, mania, euforia, alucinações, delírios, insônia, loquacidade, diminuição do cansaço/ Midríase.
- E) Maconha - agitação, delírio, torpor, sonolência, dores nas pernas e espáduas/ Pupilas puntiformes.

79. Assinale a alternativa INCORRETA.

- A) Impressão digital é o conjunto de cristas e sulcos existente na polpa dos dedos e desenho digital ao reverso do desenho, exibindo-se com um ajuntamento de linhas brancas e pretas sobre um determinado suporte.
- B) São características do sistema datiloscópico de Vucetich: unicidade, praticabilidade, imutabilidade, classificabilidade, exceto a perenidade.
- C) A aplicação médico-legal da "impressão digital" genética do DNA ou "DNA finger prints", pode contribuir para investigação da paternidade e da maternidade, mesmo após a morte; pode-se fazer a exumação e estudar o DNA de restos cadavéricos.
- D) A análise do DNA mitocondrial auxilia o estabelecimento de linhagens populacionais de mesma origem, auxiliando na reconstrução familiar por diversas gerações. O DNA mitocondrial é transmitido da mãe para filhos dos sexos masculino e feminino.
- E) A técnica de análise de DNA pela PCR (*Polymerase Chain Reaction*) permite o estudo do DNA degradado, a partir de pequenas quantidades de material obtido, com por exemplo, dos dentes, dos ossos, do bulbo dos cabelos e de outros tecidos remanescentes.

80. Em relação aos crimes de Aborto e Infanticídio, assinale a alternativa INCORRETA.

- A) Define-se aborto do ponto de vista médico legal, como interrupção da gravidez dolosamente, em qualquer momento do ciclo grávido puerperal, haja ou não expulsão do feto.
- B) Infanticídio: ato de matar a mãe o próprio filho, sob a influência do estado puerperal, durante o parto ou logo após.
- C) Na configuração do infanticídio, a lei exige que a consumação do crime ocorra durante o parto ou logo após; antes do início do trabalho de parto, a ação criminosa contra o fruto da concepção será “aborto”.
- D) Na prática, em sua grande maioria, o crime de infanticídio é praticado entre a saída do feto e a saída da placenta (dequitação), isto é, nos 10 ou 15 minutos finais do parto. Assim como é excepcional, porque difícilíssimo de praticar, o infanticídio, durante o parto.
- E) O “estado puerperal” é um quadro psiquiátrico que pode acometer a qualquer gestante durante o trabalho de parto, principalmente se a mesma já apresentava antecedentes de doença psiquiátrica.

DISCURSIVA

Em relação à Embriaguez Alcoólica, redija um texto dissertativo sobre o tema abordando os seguintes itens: diferença entre embriaguez alcoólica a alcoolismo; manifestações físicas, neurológicas e psiquiátricas da embriaguez; pesquisa bioquímica do álcool no organismo humano; formas de embriaguez; responsabilidade criminal e Lei nº 11.705, de 19/06/2008 (Código de Trânsito Brasileiro), apresentando sua opinião sobre os assuntos, fundamentando-a com argumentos convincentes.

Levantamento realizado na Justiça estadual do país inteiro mostra que 80% dos motoristas que se recusaram a se submeter ao teste do bafômetro ou a tirar sangue para a verificação do grau etílico acabaram absolvidos por falta de provas.

A avaliação que tem predominado no Judiciário é a de que a lei seca criou um limite numérico (de seis decigramas de álcool por litro de sangue, equivalente a dois chopes) que precisa ser obrigatoriamente comprovado para constatar a infração penal passível de detenção. Antes, a redação do Artigo 306 do Código de Trânsito se limitava a dizer que é crime “conduzir veículo automotor sob influência de álcool”.

A nova legislação foi aprovada no Congresso após negociações no Ministério da Justiça que, procurado pela reportagem, não quis se manifestar. “A redação [da lei seca] é favorável aos acusados porque passou a exigir a constatação de uma concentração de álcool por litro de sangue igual ou superior a seis decigramas. Com isso, o teste de alcoolemia passou a ser imprescindível”, afirma uma decisão do TJ (Tribunal de Justiça) de São Paulo. “Não basta que se constate clinicamente a embriaguez. É preciso, porque assim está na lei, que se comprove o grau de alcoolemia mínimo”, relata uma outra decisão, do TJ-DF.

(Folha de São Paulo 07/09/2009)

RASCUNHO