

FHEMIG

FUNDAÇÃO HOSPITALAR DO
ESTADO DE MINAS GERAIS

CONCURSO PÚBLICO

Edital nº 01/2009 - FHEMIG

TÉCNICO OPERACIONAL DE SAÚDE-TOS NÍVEL II – GRAU A

TÉCNICO EM ELETRÔNICA

Código 104

LEIA COM ATENÇÃO AS INSTRUÇÕES DESTE CADERNO.

Elas fazem parte da sua prova.

Este caderno contém a **Prova Objetiva** abrangendo os conteúdos de **Gestão Pública, Saúde Pública ou Saúde Coletiva, Matemática e Conhecimentos Específicos**.

(A **Prova Dissertativa de Conhecimentos Específicos** compõe um caderno à parte.)

Use como rascunho a **Folha de Respostas** reproduzida no final deste caderno.

Ao receber a **Folha de Respostas**:

- confira seu nome, número de inscrição e cargo de opção;
 - assine, **A TINTA**, no espaço próprio indicado.
-

	A	B	C	D
01	<input checked="" type="checkbox"/>	<input type="checkbox"/>	<input type="checkbox"/>	<input type="checkbox"/>
02	<input type="checkbox"/>	<input checked="" type="checkbox"/>	<input type="checkbox"/>	<input type="checkbox"/>
03	<input type="checkbox"/>	<input type="checkbox"/>	<input checked="" type="checkbox"/>	<input type="checkbox"/>
04	<input type="checkbox"/>	<input type="checkbox"/>	<input type="checkbox"/>	<input checked="" type="checkbox"/>

Ao transferir as respostas para a **Folha de Respostas**:

- **use apenas caneta esferográfica azul ou preta;**
- preencha, sem forçar o papel, toda a área reservada à letra correspondente à resposta solicitada em cada questão;
- assinale somente **uma** alternativa em cada questão. Sua resposta **não** será computada se houver marcação de duas ou mais alternativas.

NÃO DEIXE NENHUMA QUESTÃO SEM RESPOSTA.

A **Folha de Respostas** não deve ser dobrada, amassada ou rasurada.

No período estabelecido para a realização das provas objetiva e dissertativa, está incluído o tempo necessário à transcrição das respostas do rascunho para a Folha de Respostas (versão final).

ATENÇÃO – Nos termos do Edital FHEMIG n. 01/2009, “Será eliminado do Concurso Público o candidato que [...]: **portar arma(s)** [...]; **portar, mesmo que desligados ou fizer uso** [...] de qualquer equipamento eletrônico como **relógio digital** [...] **telefone celular** [...] entre outros”. (subitem 8.3.29, alíneas “e” e “f”)

Nos termos do subitem 8.3.35 do Edital n. 01/2009, “Ao terminar as provas ou findo o horário limite [...], o candidato deverá entregar ao Fiscal de Sala os seguintes documentos devidamente assinados: Cadernos de questões das Provas Objetiva e Dissertativa, Folha de Respostas da Prova Objetiva e o Caderno de Respostas da prova Dissertativa”.

DURAÇÃO MÁXIMA DAS PROVAS: CINCO HORAS

ATENÇÃO

Sr.(a) Candidato(a),

Antes de começar a fazer a prova, confira se este caderno contém, ao todo, 40 (quarenta) questões de múltipla escolha — cada uma constituída de 4 (quatro) alternativas — assim distribuídas: **12 (doze) questões de Gestão Pública e Saúde Pública ou Saúde Coletiva, 7 (sete) questões de Matemática e 21 (vinte e uma) questões de Conhecimentos Específicos** todas perfeitamente legíveis.

Havendo algum problema, informe ***imediatamente*** ao aplicador de provas para que ele tome as providências necessárias.

Caso V.Sa. não observe essa recomendação, ***não lhe caberá qualquer reclamação ou recurso posteriores.***

Gestão Pública e Saúde Pública ou Saúde Coletiva

Questão 1

Analise as seguintes afirmativas concernentes aos conceitos e às características da administração pública e assinale a alternativa **INCORRETA**.

- A) A administração pública tem como objetivo maior atender as necessidades públicas, no que diz respeito aos direitos e interesses legalmente protegidos dos cidadãos.
- B) No contexto da administração pública, o aparelho do Estado é constituído pela estrutura organizacional e funcional do Estado, destacando-se a cúpula dos três poderes, o corpo de funcionários e as forças militar e policial.
- C) Os órgãos e agentes administrativos da administração pública estão subordinados à Constituição Federal e à lei, e devem atuar, no exercício de suas funções, conforme Matias-Pereira, com respeito pelos princípios da igualdade, da proporcionalidade, da justiça, da imparcialidade e da boa-fé.
- D) Consideram-se domínios da administração pública indireta as atribuições que são exercidas sob a gestão imediata dos órgãos e serviços integrados à estrutura do Estado.

Questão 2

Nos termos da CF, a organização político-administrativa da República Federativa do Brasil compreende, **EXCETO**

- A) a União.
- B) os Estados.
- C) os Municípios.
- D) os três Poderes.

Questão 3

Analise, conforme o disposto na CF, as seguintes afirmativas relacionadas aos servidores civis e às despesas com pessoal e assinale com **V** as **verdadeiras** e com **F** as **falsas**.

- () É permitida, quando houver disponibilidade de horário, a acumulação remunerada de empregos e funções nas empresas públicas, sociedades de economia mista e suas subsidiárias, bem como a acumulação remunerada de cargos públicos nas autarquias e fundações.
- () Como condição para a aquisição da estabilidade, é obrigatória a avaliação especial de desempenho dos servidores nomeados para cargos de provimento efetivo, em virtude de concurso público, por comissão instituída para essa finalidade.
- () As despesas relacionadas com os subsídios, vencimentos, remuneração, proventos de aposentadoria e pensões e quaisquer outras espécies remuneratórias não podem exceder os limites de despesas com pessoal estabelecidos em lei complementar.
- () A concessão de qualquer vantagem ou aumento de remuneração, a criação de cargos, empregos e funções ou a alteração de estrutura de carreiras só poderão ser feitas se houver dotação orçamentária para realizá-las.

Assinale a alternativa que apresenta a sequência de letras **CORRETA**.

- A) (V) (F) (F) (V)
- B) (F) (V) (V) (F)
- C) (F) (V) (F) (V)
- D) (V) (F) (V) (F)

Questão 4

Pela metodologia adotada, o Plano Mineiro de Desenvolvimento Integrado (PMDI) representa uma resposta a três grandes questões.

Identifique qual das questões abaixo **NÃO** corresponde ao proposto pelo PMDI.

- A) Onde estamos? – diagnóstico da situação atual
- B) Aonde pretendemos estar? – cenários futuros
- C) Como *estamos indo*? – avaliação de resultados
- D) Como *chegar lá*? – estratégia e programas prioritários

Questão 5

São programas ou ações previstos no Plano Plurianual de Ação de Governo (PPAG), 2008 a 2011, para a área de resultados (PMDI) *Qualidade e Inovação em Gestão Pública*, **EXCETO**

- A) Gestão Estratégica de Pessoas.
- B) Certifica Minas.
- C) Governança Eletrônica.
- D) Choques Setoriais de Gestão.

Questão 6

Analise as seguintes afirmativas sobre os programas e ações do PPAG, 2008 a 2011, previstos para a área de resultados (PMDI) *Vida Saudável* e assinale a alternativa **INCORRETA**.

- A) O programa *Viva Vida* tem como finalidade reduzir a mortalidade infantil por meio do planejamento familiar, da atenção ao pré-natal, ao parto, ao puerpério, ao recém-nascido e à criança até um ano de idade.
- B) O programa *Saneamento Básico: mais saúde para todos* tem como finalidade promover a saúde por meio da implantação, ampliação e melhoria dos sistemas de abastecimento de água e de esgotamento sanitário.
- C) *Mais Vida* é uma das ações do programa *Regionalização - urgência e emergência*, e tem como finalidade elaborar e coordenar a implantação das políticas públicas para a população, reduzindo a mortalidade associada a hipertensão e diabetes.
- D) O fortalecimento e melhoria da qualidade dos hospitais do sistema único de saúde - *PRO-HOSP*, é uma das ações do programa *Regionalização - urgência e emergência*.

Questão 7

Em relação à dengue, doença de notificação obrigatória segundo a Portaria n. 5 do Ministério da Saúde, de 21 de fevereiro de 2006, constituem medidas de controle, **EXCETO**

- A) ações de saneamento ambiental.
- B) ações integradas de educação em saúde.
- C) vacinação dos contatos e tratamento com antivirais.
- D) vigilância epidemiológica.

Questão 8

Em 24 de abril de 2009, a Organização Mundial de Saúde (OMS) anunciou aos países membros o surgimento de casos humanos de influenza A (H1N1) por um novo vírus detectado no México, com transmissibilidade interpessoal. A influenza tem altas taxas de ataque disseminando-se rapidamente na comunidade e em ambientes fechados.

Em relação à transmissibilidade da doença, assinale a alternativa **INCORRETA**.

- A) Indivíduos adultos saudáveis infectados transmitem a doença de 24 a 48 h antes do início de sintomas.
- B) O mecanismo de transmissão predominante é a excreção de gotículas geradas a partir da tosse e do espirro de uma pessoa infectada.
- C) Existem evidências de elevada transmissão pessoa-vetor-pessoa.
- D) Crianças pré-escolares e escolares constituem grupos que ampliam a transmissão na comunidade.

Questão 9

A estratégia Saúde da Família visa a reorganização da atenção básica no País de acordo com os preceitos do Sistema Único de Saúde.

Constituem indicadores do Pacto da Atenção Básica 2006, **EXCETO**

- A) proporção da população coberta pela Estratégia Saúde da Família.
- B) taxa de internações por acidente vascular cerebral (AVC).
- C) Percentual de nascidos vivos com baixo peso ao nascer.
- D) percentual de adultos que consumiram mais de quatro doses de bebida alcoólica em um único dia.

Questão 10

Considerando os dispositivos éticos e legais vigentes no Brasil sobre a retirada e o transplante de tecidos, órgãos e partes do corpo humano, analise as seguintes afirmativas sobre esse procedimento e assinale a alternativa **INCORRETA**.

- A) Exige consentimento esclarecido (verbal e escrito) do doador vivo ou de seu representante legal.
- B) Exige registro em carteira de identidade do doador.
- C) Não é passível de comercialização.
- D) Não pode ser feito em doador incapaz, mesmo com autorização de seu responsável legal.

Questão 11

O Pacto pela Saúde redefiniu as responsabilidades dos gestores em função das necessidades de saúde da população e da busca pela equidade social.

Ele é composto pelos seguintes pactos, **EXCETO**

- A) Pacto pela Educação.
- B) Pacto pela Vida.
- C) Pacto em defesa do SUS.
- D) Pacto de Gestão.

Questão 12

São propostas da Clínica Ampliada, **EXCETO**

- A) busca do equilíbrio entre danos e benefícios gerados pelas práticas de saúde.
- B) definição da intervenção terapêutica considerando predominantemente os aspectos orgânicos.
- C) aposta nas equipes multiprofissionais e transdisciplinares.
- D) compromisso com o sujeito e não só com a doença.

➤ Matemática

Questão 13

João é técnico em eletricidade e trabalha na manutenção de seis hospitais de acordo com a seguinte escala:

Dias	Hospitais
segunda-feira	Hospital do Estado
terça-feira	Hospital Municipal
quarta-feira	Hospital dos Velhinhos
quinta-feira	Hospital Infantil
sexta-feira	Hospital do Câncer
sábado	Hospital Geral
domingo	_____ (João descansa)

João recebe R\$ 90,00 por dia trabalhado, exceto no Hospital Infantil, onde o trabalho é voluntário. Estamos na primeira quinzena do mês. Hoje, quarta-feira, dia 02 de setembro, João trabalha no Hospital dos Velhinhos.

Nas condições descritas, é **CORRETO** afirmar que João deverá receber, pelo trabalho realizado nos hospitais, na primeira quinzena de setembro, um salário de

- A) R\$ 990,00.
- B) R\$1.170,00.
- C) R\$1.260,00.
- D) R\$1.350,00.

Questão 14

Antônio tem um terreno no formato de um triângulo retângulo isósceles cuja hipotenusa mede $4\sqrt{2}$ km. Nesse terreno, deverão ser instaladas torres de energia à razão de três torres para cada $0,8 \text{ km}^2$.

Assim sendo, o número de torres que deverão ser instaladas no terreno de Antônio é

- A) menos de 9.
- B) 9.
- C) 10.
- D) mais de 10.

Questão 15

Uma comissão formada por agentes do Corpo de Bombeiros, Defesa Civil e Vigilância Sanitária percorreu todas as ruas de uma pequena cidade, após um período de inundações, marcando com um "X" todas as casas que deveriam receber alguma intervenção por parte das autoridades. Ao todo, foram marcadas 62 casas. A probabilidade de que uma casa dessa cidade, escolhida aleatoriamente, seja uma das casas marcadas com o X é de $\frac{31}{153}$.

Nesse caso e de acordo com essas informações, o número de casas dessa cidade é

- A) menor que 301.
- B) entre 301 e 317.
- C) entre 317 e 324.
- D) maior que 324.

Questão 16

Considere duas frações equivalentes em que o numerador da primeira é divisor de 12 e o denominador da segunda é múltiplo de 7. Além disso, a soma desse numerador com esse denominador é 25.

Assim sendo, se o numerador da segunda fração é 6, então o denominador da primeira fração é

- A) 9.
- B) 10.
- C) 12.
- D) 14.

Questão 17

Considere a seguinte expressão.

$$X = 3\sqrt{(0,2525\dots)\frac{11}{5}}$$

Após simplificação, o valor de X é

- A) $\sqrt{5}$.
- B) $\frac{1}{3}$.
- C) $\left(\frac{5}{11}\right)^{\frac{1}{2}}$.
- D) 3.

Questão 18

Uma clínica psiquiátrica foi construída em um terreno no formato de um quadrilátero cujos lados medem 400 m, 300 m, 150 m e 450 m. Por uma questão de segurança, será necessário instalar câmeras de vigilância no muro que circunda o terreno sendo que

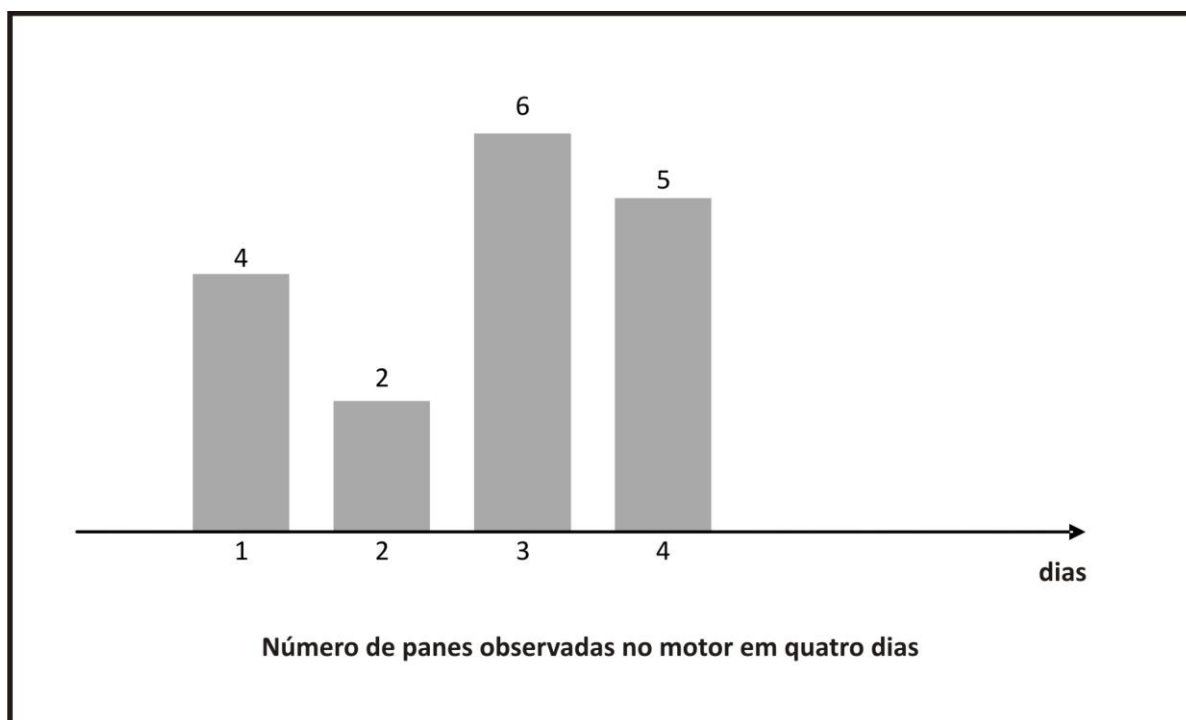
- uma câmera deverá ser instalada em cada vértice.
- a distância entre duas câmeras consecutivas deverá ser sempre a mesma.
- por economia, o número de câmeras deverá ser o menor possível.

Cada câmera instalada vai custar a essa clínica R\$ 1.500,00. Nesse caso, a clínica deverá pagar por esse serviço,

- A) menos de R\$ 35.000,00.
- B) entre R\$ 35.000,00 e R\$ 36.500,00.
- C) entre R\$ 36.500,00 e R\$ 38.100,00.
- D) mais de R\$ 38.100,00.

Questão 19

Um motor elétrico foi colocado inicialmente em observação durante quatro dias. O número de panes apresentado por esse motor, nesse período, está indicado no gráfico abaixo.



Colocado em observação por mais dois dias, verificou-se que, em cada um desses dois dias, o motor apresentou o mesmo número de panes (ou defeitos). A média diária dos defeitos apresentados por esse motor, nos seis dias em que ficou sob observação, foi **4,5**.

Assim sendo, é **CORRETO** afirmar que o número de panes que esse motor apresentou no quinto dia é

- A) 3.
- B) 4.
- C) 5.
- D) 6.

Conhecimentos Específicos

Questão 20

“A soma das correntes elétricas que chegam a um nó é igual à soma das correntes que dele saem”.

Esse é o enunciado de uma importante lei da eletricidade conhecida como

- A) 1ª Lei de Kirchoff.
- B) 2ª Lei de Kirchoff.
- C) Lei de Faraday.
- D) Lei de Lenz.

Questão 21

Analise as afirmativas abaixo.

- I. Em um sistema elétrico de potência, o trabalho é realizado pela energia ativa.
- II. O fator de potência de uma instalação elétrica é a razão entre a potência aparente e a potência reativa.
- III. A potência reativa é consumida por cargas resistivas.

A análise permite concluir que

- A) apenas a afirmativa I é verdadeira.
- B) apenas as afirmativas II e III são verdadeiras.
- C) todas as afirmativas são verdadeiras.
- D) todas as afirmativas são falsas.

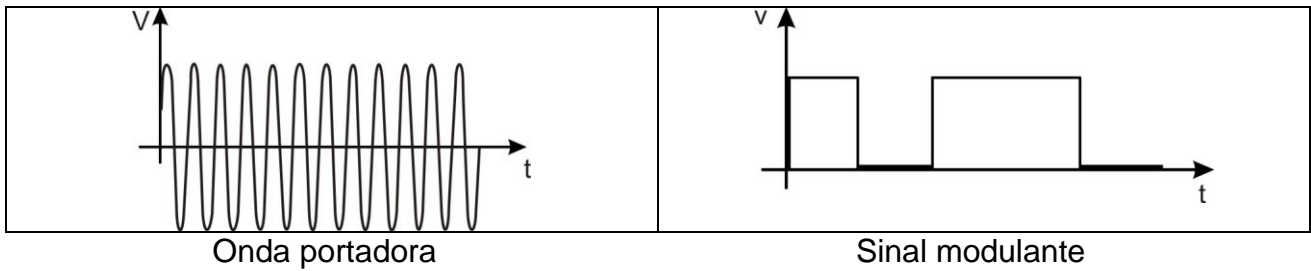
Questão 22

O uso intensivo de equipamentos eletrônicos com fontes chaveadas conectados à rede elétrica tem como principal consequência

- A) a atenuação de ruídos de alta frequência presentes na rede elétrica.
- B) a geração de ruídos transitórios no sistema elétrico.
- C) a introdução de harmônicos da frequência da rede elétrica no sistema de distribuição.
- D) a introdução de uma carga capacitiva com a consequente redução do fator de potência do sistema elétrico.

Questão 23

Considere a onda portadora e o sinal modulante digital mostrados na figura abaixo.

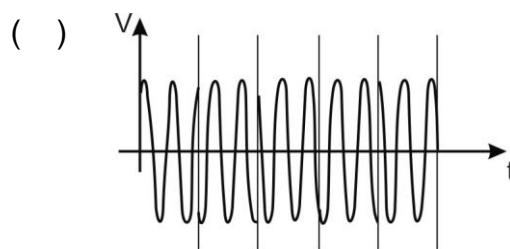
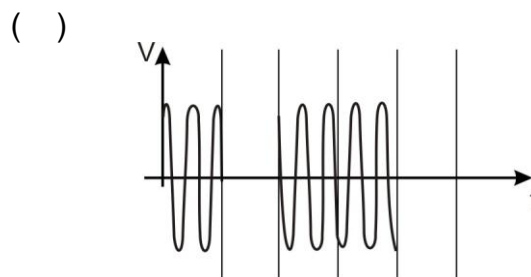
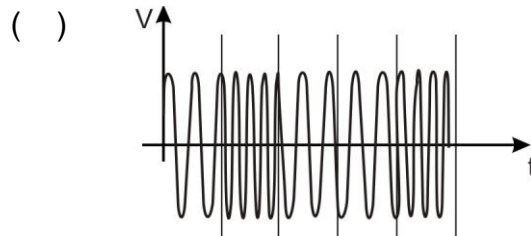


Numere a **COLUNA II** de acordo com a **COLUNA I** tomando como base as técnicas de modulação digital.

COLUNA I

1. Modulação por chaveamento da amplitude
2. Modulação por chaveamento da frequência
3. Modulação por chaveamento de fase

COLUNA II

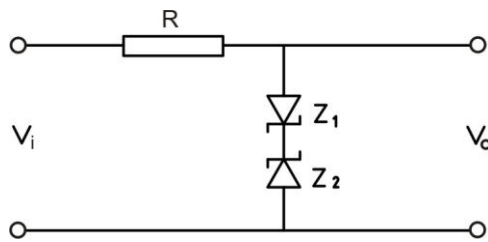


Assinale a alternativa que apresenta a sequência de números **CORRETA**.

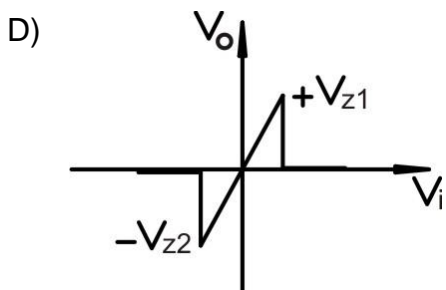
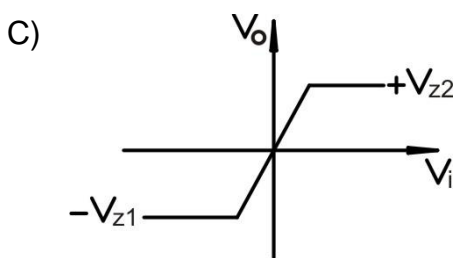
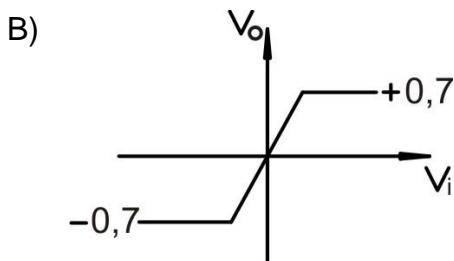
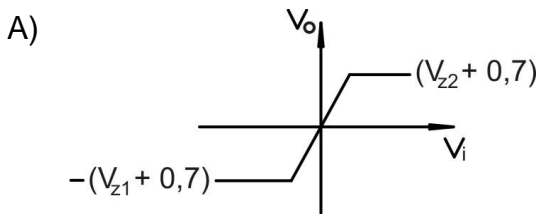
- A) (1) (2) (3)
- B) (1) (3) (2)
- C) (2) (1) (3)
- D) (3) (1) (2)

Questão 24

Observe o circuito representado na figura abaixo.

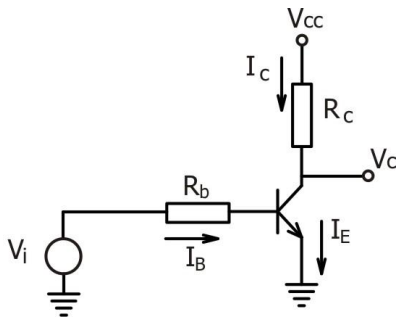


Considerando esse circuito, escolha o gráfico que **melhor** relaciona o sinal de saída com o sinal de entrada.



Questão 25

Considere o transistor da figura.



Sendo $I_B = 10 \text{ mA}$,
 $I_E = 810 \text{ mA}$,
 $I_C = 800 \text{ mA}$
 $V_C = 0,3 \text{ V}$.

Com base nos dados fornecidos, pode-se afirmar que o transistor está trabalhando na região

- A) ativa.
- B) de corte.
- C) de ganho unitário.
- D) de saturação.

Questão 26

Considere um transistor bipolar de junção operando como amplificador de pequenos sinais.

Nesse caso, é **INCORRETO** afirmar

- A) que a configuração coletor comum é também chamada seguidor de emissor.
- B) que, na configuração base comum, o ganho em corrente é maior que 1.
- C) que, na configuração emissor comum, o ganho em tensão diminui quando se usa um resistor de emissor.
- D) que, na configuração emissor comum, o uso de um resistor de emissor melhora a resposta em frequência.

Questão 27

Analise as seguintes afirmativas sobre estágios de saída de amplificadores transistorizados.

- I. A dissipação de potência nos transistores de saída de um amplificador em classe A é máxima na ausência de sinal de entrada.
- II. O estágio de saída de um amplificador em classe B não provoca distorção de cruzamento.
- III. O estágio de saída de um amplificador em classe AB elimina os problemas do amplificador classe A e classe B.

A análise permite concluir que estão **CORRETAS**

- A) apenas as afirmativas I e II.
- B) apenas as afirmativas I e III.
- C) apenas as afirmativas II e III.
- D) todas as afirmativas.

Questão 28

A realimentação negativa em um amplificador a transistor bipolar de junção tem as seguintes propriedades, **EXCETO**

- A) reduzir a linearidade de resposta do amplificador.
- B) estender a banda passante do amplificador.
- C) reduzir o ruído.
- D) tornar o ganho mais estável em função da temperatura dos componentes.

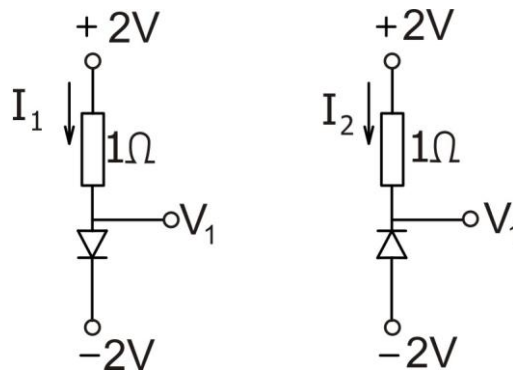
Questão 29

A expressão Booleana para a função lógica OU EXCLUSIVO é

- A) $y = \overline{A + B}$
- B) $y = \overline{AB} + \overline{AB}$
- C) $y = A\overline{B} + \overline{A}B$
- D) $y = \overline{\overline{AB} + \overline{AB}}$

Questão 30

Observe as figuras abaixo.

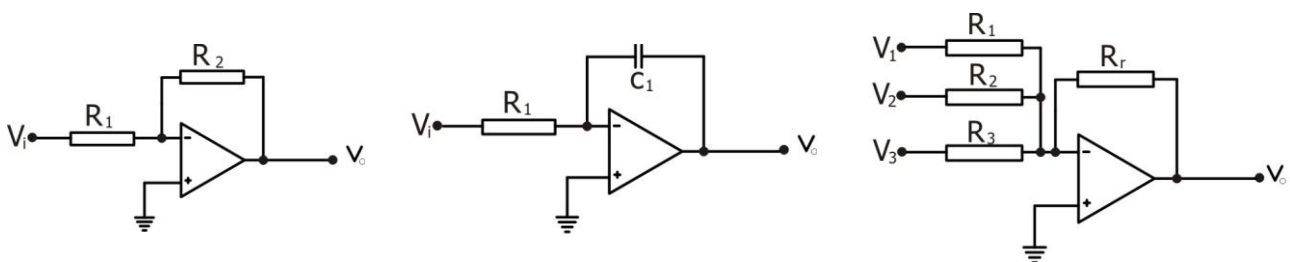


Considerando o modelo do diodo ideal, escolha a alternativa que contém os valores corretos para V_1 ; I_1 ; V_2 ; I_2 .

- A) $V_1 = -2V$; $I_1 = 4A$ e $V_2 = 2V$; $I_2 = 0A$.
- B) $V_1 = 0V$; $I_1 = 0A$ e $V_2 = 2V$; $I_2 = 4A$.
- C) $V_1 = 0V$; $I_1 = 10A$ e $V_2 = 0V$; $I_2 = 0A$.
- D) $V_1 = 2V$; $I_1 = 2A$ e $V_2 = 2V$; $I_2 = 2A$.

Questão 31

Observe os circuitos representados a seguir.



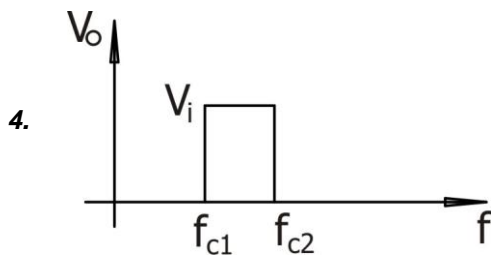
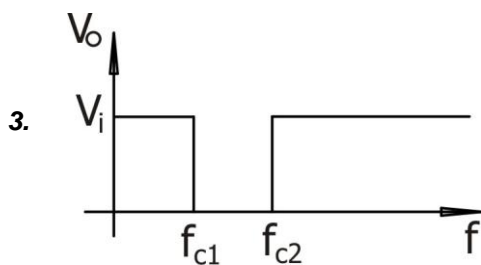
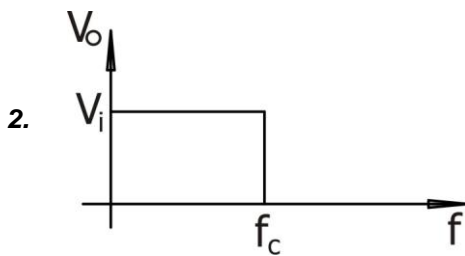
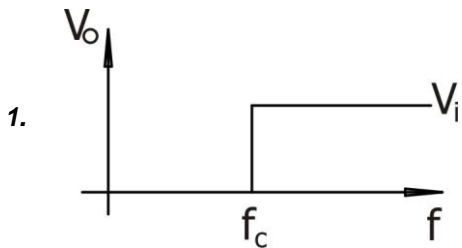
Esses circuitos, implementados com um amplificador operacional, têm as seguintes funções, respectivamente:

- A) amplificador realimentado, diferenciador, somador.
- B) amplificador realimentado, integrador, somador.
- C) divisor, diferenciador, amplificador realimentado.
- D) somador, diferenciador, amplificador realimentado.

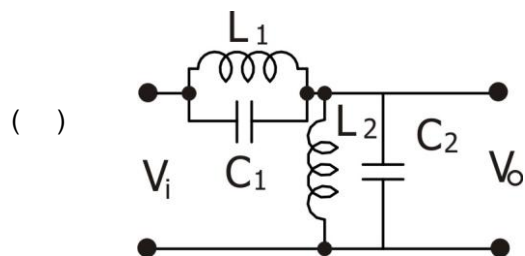
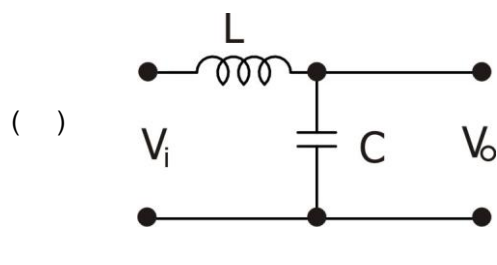
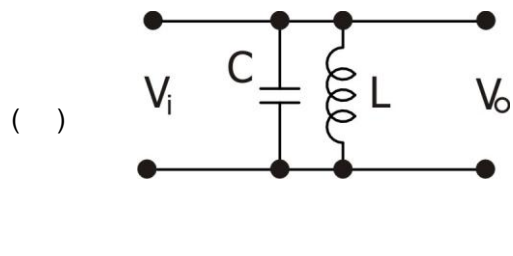
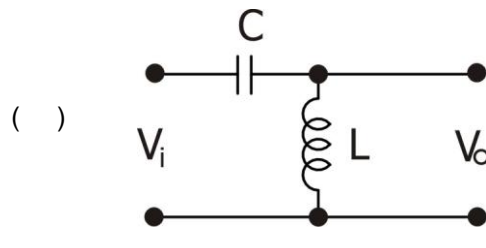
Questão 32

Considerando os filtros passivos ideais, numere a **COLUNA II** de acordo com a **COLUNA I** relacionando cada gráfico com seu respectivo filtro.

COLUNA I



COLUNA II



Assinale a alternativa que apresenta a sequência de números **CORRETA**.

- A) (1) (2) (3) (4)
- B) (1) (3) (4) (2)
- C) (1) (4) (2) (3)
- D) (2) (1) (4) (3)

Questão 33

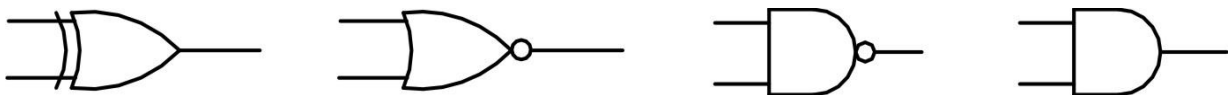
Considere a família de curvas $I_C \times V_{CE}$ para um transistor bipolar de junção.

A esse respeito, assinale a afirmativa **INCORRETA**.

- A) A região de operação do TBJ como amplificador fica sobre a região quase horizontal em uma das curvas da família.
- B) O ponto de operação do TBJ como amplificador deve estar próximo ao centro da reta de carga.
- C) O ponto de operação do TBJ como amplificador deve ser escolhido abaixo da reta de carga.
- D) Para plotar o gráfico $I_C \times V_{CE}$, deve-se variar a corrente de base em valores discretos, por exemplo, 1 mA, 2 mA etc.

Questão 34

Observe a figura abaixo.

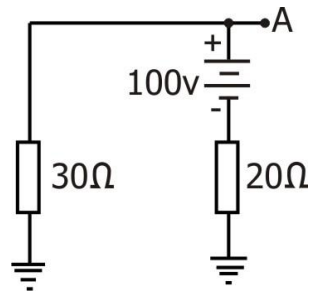


A simbologia de circuitos lógicos apresentada corresponde às seguintes funções lógicas, respectivamente:

- A) E, NE, NOU, OU EXCLUSIVO
- B) OU EXCLUSIVO, NOU, NE, E
- C) E, NE, OU, NOU
- D) NE, OU EXCLUSIVO, E, NOU

Questão 35

Observe a figura abaixo.

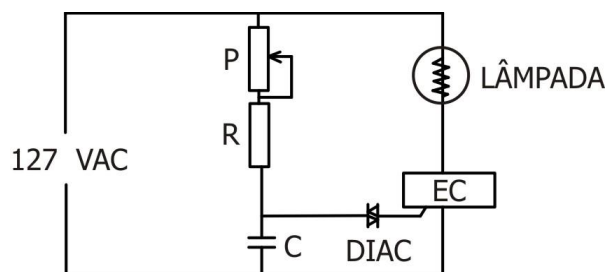


Calcule o valor da tensão no ponto A em relação ao terra e assinale alternativa **CORRETA**.

- A) -40V
- B) +140V
- C) +60V
- D) -100V

Questão 36

Observe o diagrama eletrônico da figura abaixo.



Se esse diagrama eletrônico representa um controlador de potência de uma lâmpada incandescente, o Elemento de Controle (EC) seria

- A) IGBT.
- B) MOSFET.
- C) TRIAC.
- D) DIRAC.

Questão 37

Analise as seguintes afirmativas sobre procedimentos de manutenção em equipamentos médicos.

- I. Ao realizar serviços de manutenção em aparelhos de Raios X, deve-se ligar o tubo de Raios X aberto para verificar visualmente seu funcionamento.
- II. Aparelhos de tomografia computadorizada podem ser consertados sem maiores cuidados de radioproteção, pois não emitem radiação ionizante.
- III. O ultrassom utilizado em diagnósticos por imagens internas emite uma onda mecânica de alta frequência.

A análise permite concluir que

- A) são verdadeiras apenas as afirmativas I e II.
- B) são verdadeiras apenas as afirmativas I e III.
- C) é verdadeira apenas a afirmativa III.
- D) é verdadeira apenas a afirmativa II.

Questão 38

Analise as seguintes afirmativas sobre instalações elétricas em hospitais e centros de saúde.

- I. O aterramento da rede elétrica em um centro cirúrgico deve ser conectado em apenas um ponto no aterramento da concessionária.
- II. Para aumentar a segurança da rede elétrica em um centro cirúrgico, pode-se usar uma tensão de alimentação CA reduzida.
- III. A alimentação em CA de um centro cirúrgico pode ser compartilhada com outros setores do hospital desde que tenham aterramentos diferentes.

A análise permite concluir que

- A) são verdadeiras apenas as afirmativas I e II.
- B) são verdadeiras apenas as afirmativas II e III.
- C) é verdadeira apenas a afirmativa III.
- D) é verdadeira apenas a afirmativa II.

Questão 39

Durante um choque elétrico, o corpo humano se comporta como um

- A) grande indutor.
- B) capacitor.
- C) resistor.
- D) circuito LC.

Questão 40

Analise as seguintes afirmativas sobre choques elétricos.

- I. Uma corrente elétrica de até 0,5 mA circulando pelo corpo humano geralmente não provoca nenhuma reação fisiológica.
- II. Uma corrente elétrica de 5.000 mA circulando no corpo humano tem mais de 50% de probabilidade de provocar morte por fibrilação cardíaca.
- III. A gravidade de um choque elétrico é maior em um ambiente seco.

A análise permite concluir que

- A) são verdadeiras apenas as afirmativas I e II.
- B) são verdadeiras apenas as afirmativas II e III.
- C) é verdadeira apenas a afirmativa III.
- D) é verdadeira apenas a afirmativa II.

FOLHA DE RESPOSTAS (RASCUNHO)

01	<input type="checkbox"/> A	<input type="checkbox"/> B	<input type="checkbox"/> C	<input type="checkbox"/> D	15	<input type="checkbox"/> A	<input type="checkbox"/> B	<input type="checkbox"/> C	<input type="checkbox"/> D	28	<input type="checkbox"/> A	<input type="checkbox"/> B	<input type="checkbox"/> C	<input type="checkbox"/> D
02	<input type="checkbox"/> A	<input type="checkbox"/> B	<input type="checkbox"/> C	<input type="checkbox"/> D	16	<input type="checkbox"/> A	<input type="checkbox"/> B	<input type="checkbox"/> C	<input type="checkbox"/> D	29	<input type="checkbox"/> A	<input type="checkbox"/> B	<input type="checkbox"/> C	<input type="checkbox"/> D
03	<input type="checkbox"/> A	<input type="checkbox"/> B	<input type="checkbox"/> C	<input type="checkbox"/> D	17	<input type="checkbox"/> A	<input type="checkbox"/> B	<input type="checkbox"/> C	<input type="checkbox"/> D	30	<input type="checkbox"/> A	<input type="checkbox"/> B	<input type="checkbox"/> C	<input type="checkbox"/> D
04	<input type="checkbox"/> A	<input type="checkbox"/> B	<input type="checkbox"/> C	<input type="checkbox"/> D	18	<input type="checkbox"/> A	<input type="checkbox"/> B	<input type="checkbox"/> C	<input type="checkbox"/> D	31	<input type="checkbox"/> A	<input type="checkbox"/> B	<input type="checkbox"/> C	<input type="checkbox"/> D
05	<input type="checkbox"/> A	<input type="checkbox"/> B	<input type="checkbox"/> C	<input type="checkbox"/> D	19	<input type="checkbox"/> A	<input type="checkbox"/> B	<input type="checkbox"/> C	<input type="checkbox"/> D	32	<input type="checkbox"/> A	<input type="checkbox"/> B	<input type="checkbox"/> C	<input type="checkbox"/> D
06	<input type="checkbox"/> A	<input type="checkbox"/> B	<input type="checkbox"/> C	<input type="checkbox"/> D	20	<input type="checkbox"/> A	<input type="checkbox"/> B	<input type="checkbox"/> C	<input type="checkbox"/> D	33	<input type="checkbox"/> A	<input type="checkbox"/> B	<input type="checkbox"/> C	<input type="checkbox"/> D
07	<input type="checkbox"/> A	<input type="checkbox"/> B	<input type="checkbox"/> C	<input type="checkbox"/> D	21	<input type="checkbox"/> A	<input type="checkbox"/> B	<input type="checkbox"/> C	<input type="checkbox"/> D	34	<input type="checkbox"/> A	<input type="checkbox"/> B	<input type="checkbox"/> C	<input type="checkbox"/> D
08	<input type="checkbox"/> A	<input type="checkbox"/> B	<input type="checkbox"/> C	<input type="checkbox"/> D	22	<input type="checkbox"/> A	<input type="checkbox"/> B	<input type="checkbox"/> C	<input type="checkbox"/> D	35	<input type="checkbox"/> A	<input type="checkbox"/> B	<input type="checkbox"/> C	<input type="checkbox"/> D
09	<input type="checkbox"/> A	<input type="checkbox"/> B	<input type="checkbox"/> C	<input type="checkbox"/> D	23	<input type="checkbox"/> A	<input type="checkbox"/> B	<input type="checkbox"/> C	<input type="checkbox"/> D	36	<input type="checkbox"/> A	<input type="checkbox"/> B	<input type="checkbox"/> C	<input type="checkbox"/> D
10	<input type="checkbox"/> A	<input type="checkbox"/> B	<input type="checkbox"/> C	<input type="checkbox"/> D	24	<input type="checkbox"/> A	<input type="checkbox"/> B	<input type="checkbox"/> C	<input type="checkbox"/> D	37	<input type="checkbox"/> A	<input type="checkbox"/> B	<input type="checkbox"/> C	<input type="checkbox"/> D
11	<input type="checkbox"/> A	<input type="checkbox"/> B	<input type="checkbox"/> C	<input type="checkbox"/> D	25	<input type="checkbox"/> A	<input type="checkbox"/> B	<input type="checkbox"/> C	<input type="checkbox"/> D	38	<input type="checkbox"/> A	<input type="checkbox"/> B	<input type="checkbox"/> C	<input type="checkbox"/> D
12	<input type="checkbox"/> A	<input type="checkbox"/> B	<input type="checkbox"/> C	<input type="checkbox"/> D	26	<input type="checkbox"/> A	<input type="checkbox"/> B	<input type="checkbox"/> C	<input type="checkbox"/> D	39	<input type="checkbox"/> A	<input type="checkbox"/> B	<input type="checkbox"/> C	<input type="checkbox"/> D
13	<input type="checkbox"/> A	<input type="checkbox"/> B	<input type="checkbox"/> C	<input type="checkbox"/> D	27	<input type="checkbox"/> A	<input type="checkbox"/> B	<input type="checkbox"/> C	<input type="checkbox"/> D	40	<input type="checkbox"/> A	<input type="checkbox"/> B	<input type="checkbox"/> C	<input type="checkbox"/> D
14	<input type="checkbox"/> A	<input type="checkbox"/> B	<input type="checkbox"/> C	<input type="checkbox"/> D										

AO TRANSFERIR ESSAS MARCAÇÕES PARA A FOLHA DE RESPOSTAS, OBSERVE AS INSTRUÇÕES ESPECÍFICAS DADAS NA CAPA DA PROVA.

USE CANETA ESFEROGRÁFICA AZUL OU PRETA.

**ATENÇÃO:
AGUARDE AUTORIZAÇÃO
PARA VIRAR O CADERNO DE PROVA.**